

PHILIPS

Құлаққап

4000 сериясы

ТАК4200



Пайдаланушы нұсқаулығы

Бұйымыңызды тіркеп, мына сайттан қолдау алыңыз:

www.philips.com/support

Мазмұны

1	Маңызды қауіпсіздік бойынша нұсқаулар	2
	Есту жүйесінің қауіпсіздігі	2
	Жалпы ақпарат	2
2	Bluetooth құлақспабыңыз	4
	Қораптағы заттар	4
	Басқа құрылғылар	4
	Bluetooth сымсыз құлақспапқа жалпы шолу	5
3	Іске кірісу	6
	Батареяны қуаттау	6
	Құлаққапты Bluetooth құрылғысымен бірінші рет жұптау	6
	Құлақспапты басқа Bluetooth құрылғысымен жұптаңыз	7
4	Құлаққапты пайдалану	8
	Құлаққапты Bluetooth құрылғысымен жалғау	8
	Қоңыраулар мен музыканы басқару	8
	Дауысы бойынша көмекші	9
	Шам әсері	9
	Аудио бөлісу	9
	Құлаққаптың жарықдиодты индикаторының күйі	9
5	Дыбысты Philips Headphones қолданбасында реттеу	10
	Ойнату уақытының шегін орнату	11
	Дыбыс деңгейінің шегін орнату	11
	Өз дауысыңызды естуге мүмкіндік береді	12
6	Құлаққап параметрлерін қайта орнату	13
7	Техникалық деректер	13
8	Ескертпе	14
	Сәйкестік туралы мәлімдеме	14
	Ескі бұйым мен батареяны қайта өңдеуге өткізу	14
	Кірістірілген батареяны шығару	14
	ЭМӨ сәйкестігі	15
	Экологияға қатысты ақпарат	15
	Заңға сәйкестік туралы хабарлама	15
9	Сауда белгілері	16
10	Жиі қойылатын сұрақтар	17

1 Маңызды қауіпсіздік бойынша нұсқаулар

Есту жүйесінің қауіпсіздігі



Қауіп

- Құлақтың есту қабілетінің бұзылуына жол бермеу үшін құлаққапты жоғары дыбыс деңгейінде пайдалану уақытын шектеңіз және қауіпсіз дыбыс деңгейін орнатыңыз. Дыбыс неғұрлым қатты болса, қауіпсіз тыңдау уақыты соғұрлым аз.

Құлаққапты қолданған кезде келесі ұсыныстарды орындаңыз.

- Ақылға қонымды уақыт аралығында ақылға қонымды көлемде тыңдаңыз.
- Сақ болыңыз және дыбыс деңгейін бірден жоғары деңгейлерге үздіксіз көтермеңіз, өйткені есту қабілетіңіз біртіндеп бейімделуі керек.
- Дыбыс деңгейін айналаңыздағы дыбыстарды естімейтіндей жоғары деңгейге арттырмаңыз.
- Ықтимал қауіпті жағдайларда абай болу керек немесе пайдалануды уақытша тоқтату керек.
- Құлақаспаптар мен гарнитуралардан шығатын қысым құлақтардың есту қабілетінің нашарлауына себеп болуы мүмкін.
- Көлік жүргізу кезінде құлаққаппен құлақтарды толық жауып пайдаланбаған жөн, ал кейбір аймақтарда толық жабуға тыйым салынған болуы мүмкін.

- Қауіпсіздікті сақтау үшін жолда жүргенде немесе басқа қауіпті жағдайларда болғанда музыкаға немесе телефон қоңырауларына алаңдамаңыз.

Жалпы ақпарат

Зақымдануды немесе ақауларды болдырмау үшін:

Абайлаңыз

- Құлаққапты шамадан тыс ыстыққа ұшыратпаңыз.
- Құлаққапты жерге қатты түсіріп алмаңыз.
- Құлаққапқа сұйықтық тамшылары немесе шашырандылары тимеуі керек. (Арнайы қорғаныс деңгейін қараңыз)
- Құлаққаптың суға батырылуына жол бермеңіз.
- Егер жалғағыш немесе розетка дымқыл болса, гарнитураны қуаттамаңыз.
- Құрамында алкоголь, аммиак, бензол немесе абразивті заттар бар тазартқыштарды пайдаланбаңыз.
- Құлаққапты, әсіресе дыбыс арналары мен микрофон саңылауларын таза, дымқыл шүберекпен үнемі сүртіп отырыңыз және тер немесе құлық сияқты заттардың жиналуына жол бермеңіз.
- Егер дыбыс арнасында, ауа саңылауларында немесе микрофон саңылауларында тер немесе су тамшылары қалса, дыбыс деңгейі уақытша төмендейді немесе мүлдем жоғалады. Бұл – ақаулық емес. Құлаққапты жұмсақ, дымқыл шүберекпен әбден құрғатыңыз. Сонымен қатар, құлаққаптың ұштарын алып тастаңыз, дыбыс арналарын төмен қаратып, құлаққапты құрғақ шүберекке немесе сол сияқты материалға бес рет ақырын қағыңыз, іштегі барлық суды кетіріңіз.
- Зарядтау және пайдалану алдында құлаққаптың толық құрғағанына көз жеткізіңіз. Тазалау үшін бір реттік алкоголь жастықшаларын немесе сол сияқты басқа заттарды қолданбаңыз.
- Кірістірілген батареяны күншуақ, от немесе сол сияқты ыстық нәрселердің әсерінде қалдырмаңыз.
- Батарея дұрыс салынбаса, жарылыс қаупі болуы мүмкін. Оны тек бірдей немесе балама түрімен ауыстырыңыз.
- Арнайы қорғаныс деңгейін сақтау үшін қуаттау ұясының қақпағы жабық болуы керек.

- Батареяны отқа немесе ыстық пешке тастау, механикалық жаншу немесе кесу жарылысқа әкелуі мүмкін.
- Батареяны өте жоғары температуралы ортада қалдыру жанғыш сұйықтықтың немесе газдың жарылуына немесе ағып кетуіне әкелуі мүмкін.
- Батарея өте төмен ауа қысымында қалса, ол жарылуы немесе жанғыш сұйықтық не газ ағып кетуі мүмкін.
- Батарея сәйкес емес батарея түрімен ауыстырылса, құлаққап пен батареяға үлкен зиян келуі мүмкін (мысалы, литий батареяларының кейбір түрлері қолданылған жағдайда).
- Егер гарнитура ұзақ уақыт бойы пайдаланылмаса, қайта зарядталатын батарея отыра бастайды. Мұндай отырудың алдын алу үшін батареяны кемінде үш айда бір рет толық зарядтап отырыңыз.
- Өрт қаупін болдырмау үшін жабдық тек сыртқы қуат көзінен қуат алады, оның шығысы PS1 коннекторына сәйкес келуі керек (шығыс қуаты 15 Вт-тан аз не осыған тең).

Пайдалану және сақтау кезінде болуы қажет температура мен ылғалдылық

- Температурасы -20°C және 50°C аралығында, салыстырмалы ылғалдылығы 90% болатын жерде сақтаңыз.
- Температурасы 0°C және 45°C аралығында, салыстырмалы ылғалдылығы 90% болатын жерде пайдаланыңыз.
- Батареяның жарамдылық мерзімі жоғары немесе төмен температуралы ортада қысқаруы мүмкін.

2 Bluetooth құлақаспа- быңыз

Сатып алуыңызбен құттықтаймыз және Philips компаниясына қош келдіңіз! Philips ұсынатын қолдауды толығымен пайдалану үшін өнімді

www.philips.com/support сайтына тіркеңіз. Осы Philips құлақаспабымен сіз мыналарды істей аласыз:

- ыңғайлы сымсыз хэндсфри қоңырауларды рахатыңызға пайдалану;
- музыкадан ләззат алу және оны қашықтан басқару;
- қоңыраулар мен музыка арасында ауысу.

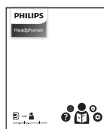
Қораптағы заттар



Балаларға арналған сымсыз құлаққап
Philips TAK4200



Type-C қуаттау кабелі
(тек қуаттауға арналған)



Қысқаша нұсқаулық



Жаһандық кепілдік

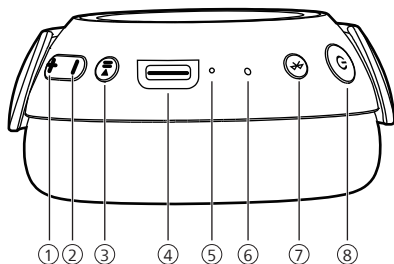


Қауіпсіздік туралы парақша

Басқа құрылғылар

Bluetooth функциясын қолдайтын және құлаққаптармен (13-беттегі «Техникалық деректер» бөлімін қараңыз) үйлесімді мобильді телефон немесе құрылғы (мысалы, ноутбук, планшет, Bluetooth адаптерлері, MP3 ойнатқыштар, т.б.).

Bluetooth сымсыз құлақаспаққа жалпы шолу



- ① Дыбысты ашу / келесі жол
- ② Дыбысты басу / алдыңғы жол
- ③ Ойнату / Кідірту
- ④ С типті зарядтау ұясы
- ⑤ Диодшам индикаторы
- ⑥ Микрофон
- ⑦ MFB (Мультифункция түймесі)
- ⑧ Қуатты қосу/өшіру
- ⑨ Балаларға арналған түрлі-түсті диодты шам

3 Іске кірісу

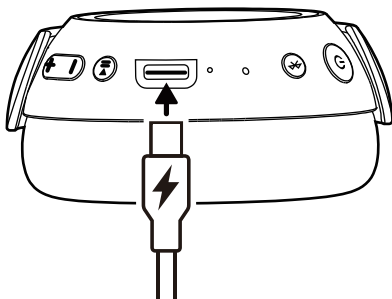
Батареяны қуаттау

Ескертпе

- Құлаққапты қолданар алдында, батареяның сыйымдылығы мен қызмет ету мерзімін кемітіп алмас үшін батареяны 2 сағат зарядтаңыз.
- Зақым келтірмеу үшін қуаттағанда тек түпнұсқа USB кабелін пайдаланыңыз.
- Қуаттау алдында қоңырауды аяқтаңыз. Құлаққап қуаттағышқа жалғанса, құлаққап өшеді.
- Егер гарнитура ұзақ уақыт бойы пайдаланылмаса, қайта зарядталатын батарея отыра бастайды. Мұндай отырудың алдын алу үшін батареяны кемінде үш айда бір рет толық зарядтап отырыңыз.

USB-C кабелінің бір ұшын құлаққапқа, ал екіншісін қуат көзіне қосыңыз.

- ↳ Қуаттау кезінде индикатор ақ болып жанады және құлаққап толық қуатталған кезде өшеді.



Кеңес

- Әдетте толық қуаттау 2 сағатқа созылады.

Құлаққапты Bluetooth құрылғысымен бірінші рет жұптау

- 1 Құлаққап толық қуатталғанына және өшірілгеніне көз жеткізіңіз.
- 2 Қуат түймесін 2 секунд басып тұрыңыз, сонда құлаққап жұптастыру режиміне өтеді және жалғауға дайын болады.
 - ↳ Құлаққаптағы жарықдиодты шам ақ және көк түспен жыпылықтайды (кезек-кезек).
 - ↳ Құлаққап жұптастыру режимінде және Bluetooth құрылғысымен (мысалы, мобильді телефонмен) жұптастыруға дайын.
- 3 Bluetooth құрылғысында Bluetooth функциясын қосыңыз.
- 4 Құлаққапты Bluetooth құрылғысымен жұптаңыз, Bluetooth құрылғысының пайдаланушы нұсқаулығын қараңыз.

Ескертпе

- Іске қосылған соң құлаққап бұрын жалғанған Bluetooth құрылғысын таба алмаса, оларды жұптастыру режиміне қойыңыз (MFB түймесін 5 секунд басып тұрыңыз).

Келесі мысалда құлаққабыңызды Bluetooth құрылғысымен қалай жұптау керектігі көрсетілген.

- 1 Bluetooth құрылғысының Bluetooth функциясын іске қосыңыз, **Philips TAK4200** дегенді таңдаңыз.

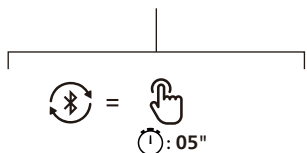
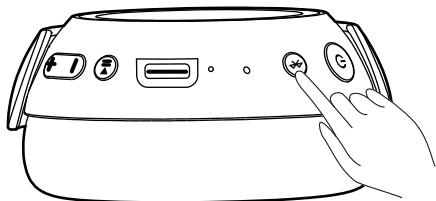
- 2 Сұралса, "0000" (4 нөл) құлаққап құпия сөзін енгізіңіз. Bluetooth 3.0 не одан жоғарысымен жабдықталған осы құрылғылар үшін құпиясөз енгізудің қажеті жоқ.



Philips TAK4200

Құлақаспапты басқа Bluetooth құрылғысымен жұптаңыз

Басқа Bluetooth құрылғысын құлақаспаппен жұптастырғыңыз келсе, құлақаспапты қосыңыз, MFB түймесін 5 секунд басып тұрыңыз, содан кейін екінші құрылғыны қалыпты жұптастыру кезіндегідей табыңыз.



Ескертпе

- Құлаққап жадта 4 құрылғыны сақтай алады. Егер сіз 4-тен көп құрылғыны жұптауға тырыссаңыз, ең алғашқы жұпталған құрылғы жаңасымен ауыстырылады.

4 Құлаққапты пайдалану

Құлаққапты Bluetooth құрылғысымен жалғау

- 1 Мобильді телефонды/Bluetooth құрылғысын іске қосыңыз.
- 2 Құлаққапты іске қосу үшін қуат түймесін басып тұрыңыз.
 - ↳ Көк диодшам 1 секунд жанады
 - ↳ Құлаққап соңғы рет жалғанған мобильді телефонға/Bluetooth құрылғысына автоматты түрде жалғанады. Егер соңғы жалғанған құрылғы қолжетімді болмаса, құлаққап жұптау режиміне өтеді



Keңec

- Егер сіз мобильді телефонды/Bluetooth құрылғысын іске қоссаңыз немесе құлаққапты іске қосқаннан кейін Bluetooth функциясын іске қоссаңыз, құлаққап пен мобильді телефонды/Bluetooth құрылғысын қолмен қайта қосуға тура келеді.



Ескертпе

- Егер 5 минут ішінде құлаққап кез-келген Bluetooth құрылғысына жалғанбаса, ол батареяны үнемдеу үшін автоматты түрде өшеді.

Қоңыраулар мен музыканы басқару

Қосу/өшіру

Тапсырма	Түйме	Пайдалану
Құлақаспапты іске қосыңыз		2 секунд басып тұрыңыз
Құлақаспапты өшіріңіз		2 секунд басып тұрыңыз ↳ Көк диодшам 1 секунд жанады

Музыканы басқару

Тапсырма	Түйме	Пайдалану
Музыканы ойнату немесе кідірту		Бір рет басыңыз
Дыбысты жоғарылату		Бір рет басыңыз
Дыбысты азайту		Бір рет басыңыз
Алдыңғы жол		Ұзақ басу
Келесі жол		Ұзақ басу

Қоңырауды басқару

Тапсырма	Түйме	Пайдалану
Қоңырауды алу/тұтқаны қою		Бір рет басыңыз
Қоңырауды алмау		Ұзақ басу
Қоңырау барысында қоңырау шалушыны ауыстыру		Бір рет басыңыз

Дауысы бойынша көмекші

Тапсырма	Түйме	Пайдалану
Іске қосу дауыс (Siri/Google) көмекшісі	MFB	Екі рет басыңыз
Тоқтату дауыс көмекшісі	MFB	Бір рет басыңыз

Шам әсері

Тапсырма	Түйме	Пайдалану
Жарық әсерін іске қосу	▶▶	Ұзақ басу
Жарық әсерін тоқтату	▶▶	Жарық әсерін іске қосудан кейін 5 секунд өткен соң қайтадан ұзақ басу
Жарық әсерін ауыстыру	▶▶	Жарық әсерін іске қосудан кейін 5 секунд ішінде қайтадан ұзақ басу



Ескертпе

1. Сіз жарық әсерін Philips Headphones қолданбасында ауыстыра аласыз. Таңдауға болатын 8 тамаша жарық әсері бар.
2. Жарық әсерін ауыстыру үшін іске қосылғаннан кейін 5 секунд ішінде **ойнату/тоқтату** үймесін ұзақ басыңыз қажет. Келесі әсерге ауысу үшін 5 секунд ішінде ауыстырыңыз, 5 секунд ішінде үлгермесеңіз, процедураны іске қосудан бастап қайтадан бастау керек.

Аудио бөлісу

Тапсырма	Түйме	Пайдалану
Аудио бөлісуді іске қосу	MFB	1 секунд ішінде 4 рет басыңыз
Аудио бөлісуді өшіру	MFB	1 секунд ішінде 4 рет басыңыз

Құлаққаптың жарықдиодты индикаторының күйі

Құлаққап күйі	Индикатор
Құлаққап Bluetooth құрылғысына жалғанбаған	Көк жарық диоды әр 5 секунд сайын жыпылықтайды
Құлаққап жұптасуға дайын	Жарық диоды көк және ақ болып кезекпен жыпылықтайды
Құлаққап іске қосылған, бірақ Bluetooth құрылғысына жалғанбаған	Ақ жарық диоды 7 секунд сайын жыпылықтайды
Батарея қуатының деңгейі төмен	Ақ жарық диоды 5 секунд сайын жыпылықтайды

5 Дыбысты Philips Headphones қолданбасы- нда реттеу

QR кодын сканерлеңіз/"Жүктеп алу"
түймесін басыңыз немесе Apple App
Store немесе Google Play дүкенінен
"Philips Headphones" дегенді іздеңіз.

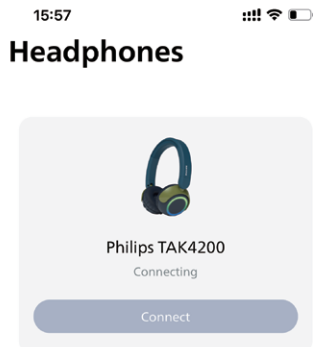
Қосылыңыз



philips.to/headapp

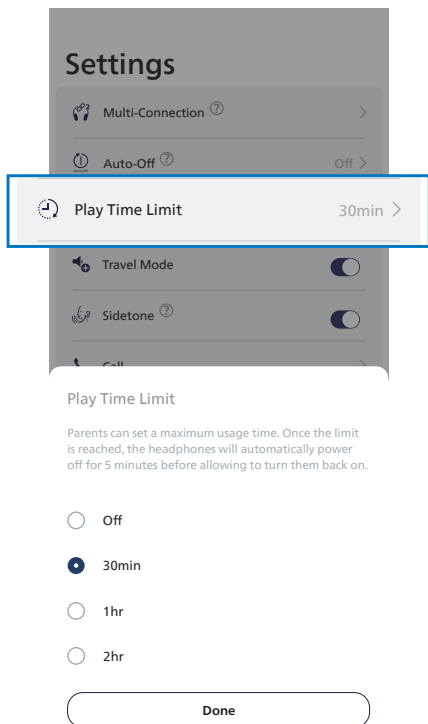
Philips Headphones қолданбасы сіз
тыңдайтын музыканы басқаруға
мүмкіндік береді. Сіз дыбысты
музыка мен қоңыраулар әрқашан
қажеттіліктеріңізге сәйкес болатындай
етіп реттей аласыз.

Құрылғыңыздың құлақаспаппен
байланыстырылғанына көз жеткізіңіз.



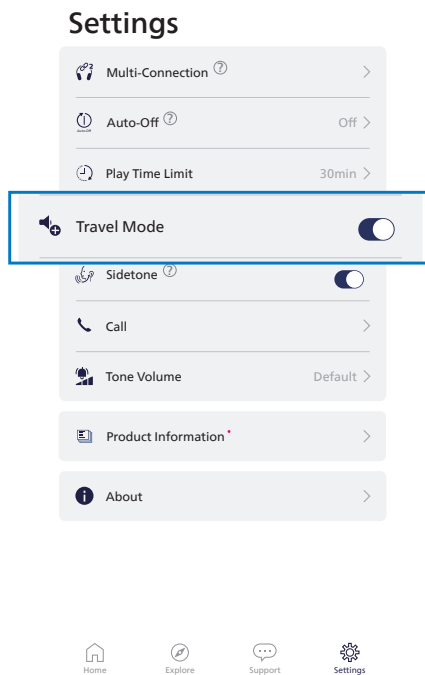
Ойнату уақытының шегін орнату

Қолданбаның төменгі мәзіріндегі **Параметрлер** бөліміне өтіп, **Ойнату уақытының шегін орнату** дегенді басып, ойын уақытын 30 минут, 1 сағат немесе 2 сағат етіп орнатыңыз.



Дыбыс деңгейінің шегін орнату

Қолданбаның **Параметрлер** мәзірінде **Саяхат режимі** әдепкіде өшірулі болады, дыбыс деңгейі 75 дБ-мен шектеледі. **Саяхат режимі** қосылғанда, дыбыс деңгейі 85 дБ-мен шектеледі.

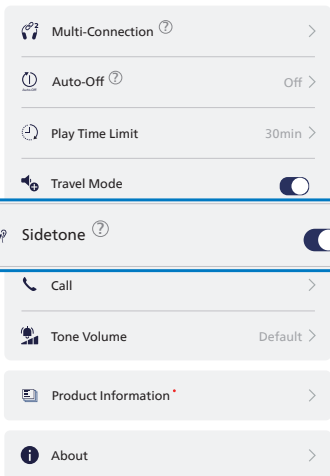


- ↳ Ойын уақытының шегіне жеткенде **Ойнату уақытының шегін орнату** деген дауыстық хабарлама естіледі және музыка тоқтайды. Құлақаспаптар сол уақытта сөнеді.
- ↳ Егер ойнатуды жалғастырғыңыз келсе, 5 минут күтуіңіз керек, содан кейін құлақаспапты қайта қосуға болады. Егер күту уақыты 5 минуттан аз болса, **Ойнату уақытының шегін орнату** деген дауыстық хабарлама естіледі.

Өз дауысыңызды естуге мүмкіндік береді

Қолданбаның **Параметрлер** мәзірінде **Өз дауысыңды есту** параметрін қосып, бір нәрсе оқығанда өз дауысыңызды ести аласыз.

Settings



Home



Explore



Support



Settings

6 Құлаққап параметрлерін қайта орнату

Жұптастыру немесе жалғау кезінде қиындықтар туындаса, құлаққапты зауыттық әдепкі параметрлерге қайтару үшін төменде берілген қадамдарды орындауға болады.

- 1 Bluetooth құрылғыңызда Bluetooth мәзіріне өтіп, құрылғылар тізімінен **Philips TAK4200** дегенді алып тастаңыз.
- 2 Bluetooth құрылғысында Bluetooth функциясын өшіріңіз.
- 3 Құлаққапты іске қосыңыз.
- 4 Дыбыс - және Дыбыс + түймелерін бірге 4 секунд басып тұрыңыз.
- 5 "Құлаққапты пайдалану - Құлаққапты Bluetooth құрылғысымен жалғау" қадамдарын орындаңыз.
- 6 Құлаққапты Bluetooth құрылғысымен жұптаңыз, **Philips TAK4200** дегенді таңдаңыз.

7 Техникалық деректер

- Музыка уақыты: 45 сағат
- Сөйлесу уақыты: 19 сағат
- Күту уақыты: 180 күн
- Қуаттау уақыты: 2 сағат
- Қайта қуатталатын литий-полимерлі батарея (300 м/сағ)
- Bluetooth нұсқасы: 5.4
- Үйлесімді Bluetooth профилдері:
 - HFP (Қолсыз басқару профилі)
 - A2DP (Жетілдірілген дыбыс тарату профилі)
 - AVRCP (Дыбыс пен бейнені қашықтан басқару профилі)
- Қолдау көрсетілетін аудио кодектер: SBC
- Жиілік ауқымы: 2,402–2,480 ГГц
- Таратқыштың қуаты: <10 дБм
- Жұмыс диапазоны: 10 метрге дейін
- Қуатты автоматты түрде өшіру
- Қуаттауға арналған USB-C порты
- Батарея қуаты төмен болғанда ескерту мүмкіндігі: бар
- Аудио бөлісу



Ескертпе

- Техникалық сипаттамалар ескертусіз өзгертілуі мүмкін.

8 Ескертпе

Сәйкестік туралы мәлімдеме

TP Vision Europe B.V. компаниясы осымен бұл өнімнің RED Directive 2014/53/EU директивасының және UK Radio Equipment Regulations SI 2017 No 1206 ережелерінің негізгі талаптарына және басқа да тиісті ережелерге сәйкес келетінін мәлімдейді. Сәйкестік туралы мәлімдемені мына сайттан табуға болады: www.philips.com/support.

Ескі бұйым мен батареяны қайта өңдеуге өткізу



Сіздің өніміңіз қайта өңдеуге және қайта пайдалануға болатын жоғары сапалы материалдар мен компоненттерден құралған және жасалған.



Бұйымдағы бұл таңба бұйымға 2012/19/EU еуропалық директивасы бойынша қолданылатынын білдіреді.



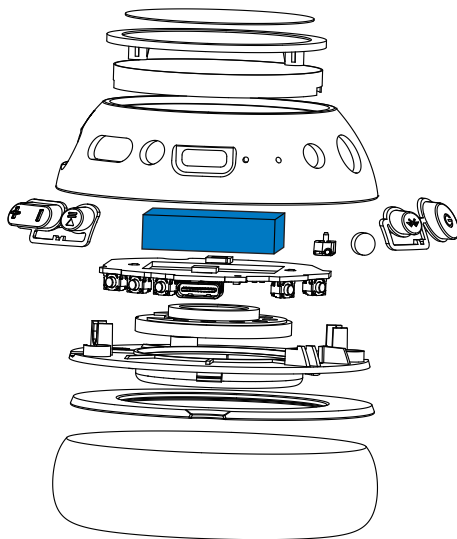
Бұл таңба бұйымның құрамында (EU) 2023/1542 еуропалық ережесі бойынша қолданылатын және қарапайым тұрмыстық қалдықтармен бірге тастауға болмайтын батарея бар екенін білдіреді. Электрлік және электрондық өнімдер мен батареяларды бөлек жинайтын жергілікті жүйе туралы біліңіз.

Жергілікті ережелерді сақтаңыз және бұйымды және батареяларды әдеттегі тұрмыстық қалдықтармен бірге ешқашан тастамаңыз. Ескі өнімдер мен батареяларды дұрыс тастау қоршаған орта мен адам денсаулығына кері әсерін болдырмауға көмектеседі.

Кірістірілген батареяны шығару

Егер еліңізде электрондық бұйымдарды жинау/қайта өңдеу жүйесі болмаса, құлақаспапты тастамас бұрын батареяны шығарып, қайта өңдеуге алып қалу арқылы қоршаған ортаны қорғауға болады.

- Батареяны шығармас бұрын, құлаққаптың қуаттау корпусынан ажыратылғанына көз жеткізіңіз.



ЭМӨ сәйкестігі

Бұл өнім электромагниттік өрістердің әсеріне қатысты барлық қолданылатын стандарттар мен ережелерге сәйкес келеді.

Экологияға қатысты ақпарат

Ешбір артық қаптама материалы қолданылмады. Бұл жүйе бөлшектеуді мамандандырылған компания орындаған жағдайда қайта өңдеуге және қайта пайдалануға болатын материалдардан тұрады. Қаптама материалдарды, қуатсызданған батареяларды және ескі жабдықтарды жоюдың жергілікті ережелерін сақтаңыз.

Заңға сәйкестік туралы хабарлама

Бұл құрылғы FCC ережелерінің 15-бөліміне сәйкес келеді. Мына екі шартты ұстанғанда ғана пайдалануға рұқсат етіледі:

1. Бұл құрылғы зиянды кедергі жасамайтын болса және
2. Бұл құрылғы кез келген алынған кедергіні, соның ішінде қажетсіз әрекеттің тууына себепші болатын кедергіні де қабылдауы керек.

FCC ережелері

Бұл жабдық сынақтан өткізіліп, FCC ережелерінің 15-бөліміне сәйкес В классындағы сандық құрылғылардың шектеулерімен үйлеседі деп танылды. Бұл шектеулер тұрмыстық аймақта орнатылған кезде зиянды кедергілерге қарсы тиісті қорғаныс қамтамасыз етуге арналған. Бұл құрылғы радио жиілігі қуатын жасайды, пайдаланады және шығарады, ал егер ол осы нұсқаулыққа сай орнатылмаса немесе пайдаланылмаса, ол радио байланыстарына зиянды кедергі келтіруі мүмкін.

Алайда, басқа орында орнатқан кезде кедергі тудырмауына кепілдік берілмейді. Жабдық өшіру және қосу арқылы анықтауға болатын радио немесе телевизиялық сигналдардың қабылдануына кедергі келтірсе, пайдаланушы төмендегі бір немесе бірнеше шараны пайдаланып, кедергіні жойғаны жөн:

- Қабылдағыш антеннаның бағытын не орнын өзгертіңіз.
- Жабдық пен қабылдағыш арақашықтығын арттырыңыз.
- Жабдықты қабылдағыш қосылған контурдағы розеткадан басқасына қосыңыз.
- Көмек үшін дилермен немесе білікті радио/теледидар техник маманымен кеңесіңіз.

FCC радиациялық сәулелену туралы мәлімдемесі:

Бұл жабдық бақыланбайтын орта үшін айқындалған сәулелену әсеріне қатысты FCC шектеулеріне сәйкес келеді.

Бұл таратқыш басқа кез келген антеннамен немесе таратқышпен жақын жерде орналаспауы немесе байланыста жұмыс істемеуі керек.

Абайлаңыз: Пайдаланушыға талаптарды сақтауға жауапты тарап мақұлдамаған өзгерістер немесе модификациялар пайдаланушыны жабдықты пайдалану құқығынан айыруы мүмкін екендігі туралы ескерілді.

Канада:

Бұл құрылғыда RSS талаптарына сәйкес келетін, инновация, ғылым және экономикалық даму бойынша Канада лицензиясынан босатылған таратқыш(тар) / қабылдағыш(тар) бар. Мына екі шартты ұстанғанда ғана пайдалануға рұқсат етіледі: (1) бұл құрылғы зиянды кедергі жасамайтын болса және (2) бұл құрылғы дұрыс жұмыс істеуге себеп болуы мүмкін кедергіні қоса кез келген қабылданған кедергіні қабылдайтын болса. CAN ICES-(B)/NMB-(B)

IC радиациялық сәулелену туралы мәлімдемесі:

Бұл жабдық бақыланбайтын орта үшін айқындалған сәулелену әсеріне қатысты Канада шектеулеріне сәйкес келеді.

Бұл таратқыш басқа кез келген антеннамен немесе таратқышпен жақын жерде орналаспауы немесе байланыста жұмыс істеуі керек.

9 Сауда белгілері

Bluetooth

Bluetooth® су белгісі мен логотиптері — Bluetooth SIG, Inc. корпорациясының иелігіндегі сауда белгілері және мұндай белгілерді MMD Hong Kong Holding Limited ұйымы лицензия бойынша пайдаланады. Басқа сауда белгілері мен атаулары тиісті иелерінің меншігі болып табылады.

Siri

Siri – Apple Inc. корпорациясының АҚШ-тағы және/немесе басқа елдердегі тіркелген сауда белгісі.

Google

Google және Google Play – Google LLC корпорациясының сауда белгілері.

10 Жиі қойылатын сұрақтар

Bluetooth құлақаспабым іске қосылмайды.

Батарея деңгейі төмен. Құлақаспапты қуаттаңыз.

Bluetooth құлақаспабы Bluetooth құрылғысымен жұптаспауда.

Bluetooth ажыратылған. Bluetooth құрылғысындағы Bluetooth функциясын іске қосып, құлақаспапты іске қоспас бұрын Bluetooth құрылғысын іске қосыңыз.

Жұптауды қайта орнату жолы.

Құлаққап жұптастыру режимінде болған кезде (ақ және көк шамдар кезекпен жыпылықтайды), "Дыбыс деңгейі +" және "Дыбыс деңгейі -" түймелерін бірге төрт секундтан астам уақытқа көк диодшам жанғанша бірге басып тұрыңыз.

Мен музыканы естимін, бірақ Bluetooth құрылғысында басқара алмаймын (мысалы, ойнату/кідірту/алға/артқа айналдыру әрекеттерін орындай алмаймын).

Bluetooth дыбыс көзі AVRCP қолдайтынын тексеріңіз (13-беттегі "Техникалық деректер" бөлімін қараңыз).

Құлақаспаптың дыбыс деңгейі тым төмен.

Кейбір Bluetooth құрылғылары дыбыстың деңгейін құлаққаппен дыбыс деңгейін синхрондау арқылы байланыстыра алмайды. Бұл жағдайда тиісті дыбыс деңгейіне қол жеткізу үшін Bluetooth құрылғысындағы дыбыс деңгейін өзіңіз реттеуіңіз керек. Балаларға арналған құлақаспаптарда, егер дауысыңызды анық естимесеңіз, бұның себебі дыбыс деңгейінің шегінен (75 дБ-дан төмен) болуы мүмкін. Дыбыс деңгейінің шегін реттеу үшін Volume limit setting (Дыбыс деңгейінің шегін орнату) бөліміне өтіңіз.

Bluetooth құрылғысы құлақаспапты таба алмай жатыр.

- Құлақаспап бұрын жұпталған құрылғымен жалғаулы болуы мүмкін. Жалғанған құрылғыны өшіріңіз немесе оны ауқымнан тыс жерге апарыңыз.
- Жұптау қайта орнатылған немесе құлақаспап бұрын басқа құрылғымен жұпталған болуы мүмкін. Құлақаспапты пайдаланушы нұсқаулығында сипатталғандай Bluetooth құрылғысымен қайта жұптаңыз. (6-беттегі "Құлаққапты Bluetooth құрылғысымен бірінші рет жұптау" бөлімін қараңыз).

Менің Bluetooth құлақаспабым Bluetooth стерео қолдайтын мобильді телефонға қосылған, бірақ музыка тек мобильді телефон динамигі арқылы шығады.

Мобильді телефонның пайдаланушы нұсқаулығын қараңыз. Музыканы құлақаспап арқылы тыңдау опциясын таңдаңыз.

Дыбыс сапасы төмен және тырсылдаған дыбыс естіледі.

- Bluetooth құрылғысы байланыс ауқымынан тыс. Құлақаспап пен Bluetooth құрылғысы арасындағы қашықтықты азайтыңыз немесе олардың арасындағы кедергілерді алып тастаңыз.
- Құлақаспапты қуаттаңыз.

Құлаққапты үнемі тазалап отырыңыз.

- Құлаққапты, әсіресе дыбыс арналары мен микрофон саңылауларын таза, дымқыл шүберекпен үнемі сүртіп отырыңыз және тер немесе құлық сияқты заттардың жиналуына жол бермеңіз.
- Егер дыбыс арнасында, ауа саңылауларында немесе микрофон саңылауларында тер немесе су тамшылары қалса, дыбыс деңгейі уақытша төмендейді немесе мүлдем жоғалады. Бұл – ақаулық емес. Құлаққапты жұмсақ, дымқыл шүберекпен әбден құрғатыңыз. Сонымен қатар, құлаққаптың ұштарын алып тастаңыз, дыбыс арналарын төмен қаратып, құлаққапты құрғақ шүберекке немесе сол сияқты материалға 5 рет ақырын қағыңыз, іштегі барлық суды кетіріңіз.
- Зарядтау және пайдалану алдында құлаққаптың толық құрғағанына көз жеткізіңіз. Тазалау үшін бір реттік алкоголь жастықшаларын немесе сол сияқты басқа заттарды қолданбаңыз.

Құлаққапты үнемі зарядтап отырыңыз.

Егер гарнитура ұзақ уақыт бойы пайдаланылмаса, қайта зарядталатын батарея отыра бастайды. Мұндай отырудың алдын алу үшін батареяны кемінде үш айда бір рет толық зарядтап отырыңыз.

Қолдау алу үшін мына сайтқа кіріңіз:
www.philips.com/support.



2025 © MMD Hong Kong Holding Limited. Барлық құқықтар қорғалған. Техникалық сипаттамалар ескертусіз өзгертілуі мүмкін.

Philips және Philips Shield эмблемасы Koninklijke Philips N.V. компаниясының тіркелген сауда белгілері болып табылады және лицензия бойынша қолданылады. Бұл өнім MMD Hong Kong Holding Limited компаниясының немесе оның филиалдарының бірінің жауапкершілігімен шығарылды және сатылды және MMD Hong Kong Holding Limited осы өнімге кепілдік береді. Барлық басқа компаниялар мен өнімдердің атаулары олармен байланысты тиісті компаниялардың сауда белгілері болуы мүмкін.

