

PHILIPS

Kõrvaklapid

4000-seeria

TAK4200



Kasutusjuhend

Registreerige oma toode ja hankige abi veebilehelt:
www.philips.com/support

Sisukord

1	Olulised ohutusjuhised	2
	Kuulmisohutus	2
	Üldine teave	2
2	Bluetooth-kõrvaklapid	4
	Karbi sisu	4
	Muud seadmed	4
	Bluetoothiga juhtmevabade kõrvaklappide kirjeldus	5
3	Alustamine	6
	Aku laadimine	6
	Kõrvaklappide sidumine	6
	Bluetooth-seadmega esimest korda	6
	Kõrvaklappide sidumine muu Bluetooth-seadmega	7
4	Kõrvaklappide kasutamine	8
	Kõrvaklappide ühendamine	8
	Bluetooth-seadmega	8
	Kõnede ja muusika haldamine	8
	Häälabiline	9
	Valgusefekt	9
	Heli jagamine	9
	Kõrvaklappide LED-märgutule olek	9
5	Heli muutmine Philips Headphones'i rakenduses	10
	Taasesituse piiramise seaded	11
	Heli piiramise seaded	11
	Oma hääle kuulmine	12
6	Kõrvaklappide taastamine	13
7	Tehnilised andmed	13
8	Teatised	14
	Vastavuskinnitus	14
	Vana toote ja aku kõrvaldamine	14
	Sisseehitatud aku eemaldamine	14
	Vastavus elektromagnetväljaga	14
	Keskkonnahoidlikkus	15
	Vastavusteatis	15
9	Kaubamärgid	16
10	Korduvad küsimused	16

1 Olulised ohutusjuhised

Kuulmisohutus



⚡ Oht

- Kuulmiskahjustuse vältimiseks piirake kõrvaklappide suure helitugevusega kasutamise aega ja määrake helitugevus ohutule tasemele. Mida valjem on helitugevus, seda lühem on ohutu kuulamise aeg.

Kõrvaklappide kasutamisel järgige kindlasti järgmisi juhendeid.

- Kuulake mõistlikel helitugevustel mõistliku aja jooksul.
- Olge ettevaatlik ja ärge seadistage helitugevust pärast kuulmise kohanemist pidevalt suuremaks.
- Ärge seadistage helitugevuse taset nii kõrgeks, et te ei kuule ümbruses toimuvat.
- Potentsiaalselt ohtlikes olukordades peaksite olema ettevaatlik või ajutiselt lõpetama kasutamise.
- Kuularite ja kõrvaklappide liigne helirõhk võib põhjustada kuulmise kadumist.
- Juhtimise ajal mõlemat kõrva katvate kõrvaklappide kasutamine pole soovituslik ja see võib olla ebaseaduslik teatud piirkondades.
- Teie enda ohutuse huvides vältige liikluses või mujal potentsiaalselt ohtlikus keskkonnas muusikat või telefonikõnesid.

Üldine teave

Kahjustuse või rikke vältimine:

⚠ Ettevaatust

- Vältida ülemäärase kuumuse mõju kõrvaklappidele.
- Ärge kukutage kõrvaklappe maha.
- Kõrvaklapid ei tohi kokku puutuda tilkumise ega pritsmetega. (Vt vastava toote IP-kaitseastet.)
- Ärge kastke kõrvaklappe vette.
- Ärge laadige kõrvaklappe, kui konnektor või pistikupesa on märjad.
- Ärge kasutage alkoholi, ammoniaaki, benseeni või abrasiivseid aineid sisaldavaid puhastusaineid.
- Puhastage aeg-ajalt kõrvaklappe, eriti helijuhtmeid ja mikrofoni auke, puhta ja niiske lapiga ning vältige osakeste, nagu higi või kõrvavaigu, kogunemist.
- Kui helijuhtmetesse, õhuaukudesse või mikrofoniaukudesse jääb mistahes higi või veetilgad, siis helitase vaigistub ajutiselt või saabub igavene vaikus. See ei ole talitlushäire. Kuivatage kõrvaklapid hoolikalt pehme ja niiske lapiga. Teine võimalus mistahes kogunenud vedeliku eemaldamiseks on kõrvaklapiotste äravõtmine, helijuhtmete pööramine allapoole ja kõrvaklappide ettevaatlik koputamine viis korda kuivale riidele.
- Kõrvaklapid peavad olema enne laadimist ja kasutamist täiesti kuivad. Vältige puhastamist ühekordsete alkoholiilappide või muude ainetega.
- Sisseehitatud aku puhul tuleb vältida ülemäärase kuumuse mõju (otsene päikesevalgus, lahtine leek jms).
- Patarei ebaõige vahetamise korral tekib plahvatusoht. Asendage patarei vaid sama või võrdset tüüpi patareiga.
- Vastava IP-kaitseastme saavutamiseks tuleb sulgeda laadimispiilu kaas.
- Aku kõrvaldamine tules või kuumas ahjus või mehaanilise purustamise või löikamisega võib põhjustada plahvatusi.
- Aku jätmine väga kõrge ümbristeva temperatuuri kätte võib põhjustada plahvatusi või tuleohtliku vedeliku või gaasi lekket.
- Aku jätmine väga madala õhusurve kätte võib põhjustada plahvatusi või tuleohtliku vedeliku või gaasi lekket.
- Aku vahetamine muud tüüpi akuga võib raskelt kahjustada kõrvaklappe ja akut (nt mõnede liitiumaku tüüpide puhul).
- Kui peakomplekti ei kasutata kaua, tühjeneb taaskasutatav aku. Sellise kadu vältimiseks laadige aku täis vähemalt iga kolme kuu tagant.

- Tuleohtu vältimiseks saab seade voolu ainult välisest toiteallikast, mille väljund peab vastama PS1 nõuetele (väljundvõimsusega kuni 15 W).

Kasutus- ja hoiustamistemperatuur ning niiskus

- Hoiustage kohas, kus temperatuur jääb vahemikku -20 °C kuni 50 °C ja suhteline niiskustase kuni 90%.
- Kasutage kohas, kus temperatuur jääb vahemikku 0 °C kuni 45 °C ja suhteline niiskustase kuni 90%.
- Kõrgemate või madalamate temperatuuritasemete puhul võib aku tööiga lüheneda.

2 Bluetooth-kõrvaklapid

Aitäh, et ostsite ja tere tulemast Philipsisse! Philipsi pakutavast abist viimase võtmiseks registreerige toode veebilehel www.philips.com/support. Nende Philipsi kõrvaklappidega saate:

- nautida mugavalt ja juhtmevabalt käed-vabad kõnesid;
- nautida ja hallata muusikat juhtmevabalt;
- valida kõne ja muusika;

Karbi sisu



Juhtmeta kõrvapealsed kõrvaklapid lastele
Philips TAK4200



C-tüüpi laadimiskaabel (vaid laadimiseks)



Lühijuhend



Rahvusvaheline garantii

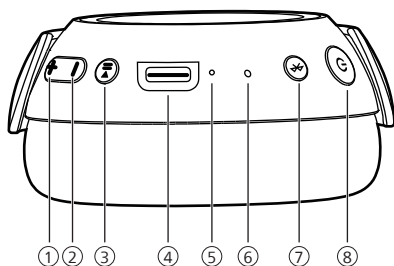


Ohutusteave

Muud seadmed

Bluetoothi ja kõrvaklappide toega mobiiltelefon või seade (nt sülearvuti, nuhvel, Bluetooth-adapterid, MP3-mängijad jne) (vt jaotist „Tehnilised andmed“ leheküljelt 13).

Bluetoothiga juhtmevabade kõrvaklappide kirjeldus



- ① Heli valjemaks / järgmine lugu
- ② Heli vaiksemaks / eelmine lugu
- ③ Esita / peata
- ④ C-tüüpi laadimispilu
- ⑤ LED-näidik
- ⑥ Mic (mikrofon)
- ⑦ MFB (Multifunktsionaalne nupp)
- ⑧ Toite sisse-/väljalülitamine
- ⑨ Laste LED-tuli RGB

3 Alustamine

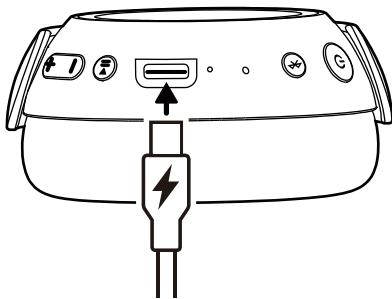
Aku laadimine

Märkus

- Enne kõrvaklappide kasutamist laadige aku parima mahutavuse ja kasutusea tagamiseks akut 2 tundi.
- Mistahes kahjustuse vältimiseks kasutage vaid algset USB laadimiskaablit.
- Lõpetage kõne enne laadimist. Kõrvaklappide ühendamine laadimiseks lülitab need välja.
- Kui peakomplekti ei kasutata kaua, tühjeneb taaslaetav aku. Sellise kadu vältimiseks laadige aku täis vähemalt iga kolme kuu tagant.

Ühendage USB-C-kaabli üks ots kõrvaklappidega ja teine ots toiteallikaga.

- ↳ LED muutub laadimisel valgeks ja täis laadimisel kustub.



Nõuanne

- Täis laadimine kestab tavaliselt 2 tundi.

Kõrvaklappide sidumine Bluetooth-seadmega esimest korda

- 1 Kontrollige, et kõrvaklapid oleksid täis laaditud ja lülitatud välja.
- 2 Vajutage ja hoidke toitenuppu all 2 sekundit, kõrvaklapid on sidumisrežiimis ja ühendamiseks valmis.
 - ↳ Kõrvaklappide LED vilgub kord valgelt, kord siniselt.
 - ↳ Kõrvaklapid on nüüd sidumisrežiimis ja neid saab siduda Bluetooth-seadmega (nt mobiiltelefoniga).
- 3 Lülitage sisse Bluetooth-seadme Bluetooth.
- 4 Siduge kõrvaklapid Bluetooth-seadmega. Lugege Bluetooth-seadme kasutusjuhendit.

Märkus

- Kui kõrvaklapid ei leia pärast sisselülitamist ühtki varem ühendatud Bluetooth-seadet, lülitage need sidumisrežiimi (vajutage MFB-nuppu viis sekundit).

Järgnev näide näitab, kuidas siduda kõrvaklappe Bluetooth-seadmega.

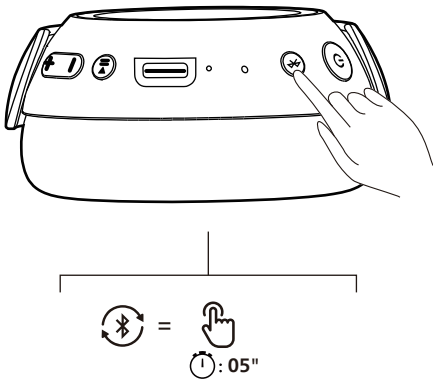
- 1 Lülitage sisse Bluetooth-seadme Bluetooth, valige **Philips TAK4200**.
- 2 Sisestage kõrvaklappide parool „0000“ (neli nulli), kui küsitakse. Bluetooth 3.0 või hilisemat sisaldavad seadmed ei vaja parooli.



Philips TAK4200

Kõrvaklappide sidumine muu Bluetooth-seadmega

Kui tahate siduda muud Bluetooth-seadet kõrvaklappidega, lülitage kõrvaklapid sisse (vajutage MFB-nuppu viis sekundit) ja seejärel avastage muu seade nii nagu tavaliselt.



Märkus

- Kõrvaklappide mällu saab salvestada neli seadet. Kui püüate siduda rohkem kui nelja seadet, asendatakse kõige varem seotud seade uuega.

4 Kõrvaklappide kasutamine

Kõrvaklappide ühendamine Bluetooth-seadmega

- 1 Lülitage sisse mobiiltelefon/Bluetooth-seade.
- 2 Kõrvaklappide kasutamiseks vajutage ja hoidke all toitenuppu.
 - ↳ Sinine LED süttib 1 sekundiks
 - ↳ Kõrvaklapid ühenduvad ise viimase mobiiltelefoni/Bluetooth-seadmega. Viimase puudumisel on kõrvaklapid ühildumisrežiimis.



Nõuanne

- Kui lülitate sisse mobiiltelefoni/Bluetooth-seadme või lubate Bluetoothi pärast kõrvaklappide sisselülitamist, peate kõrvaklapid ja mobiiltelefoni/Bluetooth-seadme uuesti ühendama ise.



Märkus

- Kui kõrvaklapid ei suuda viie minuti jooksul ühenduda mistahes Bluetooth-seadmega, lülitub see aku tööea säästmiseks ise välja.

Kõnede ja muusika haldamine

Sees/väljas

Ülesanne	Nupp	Toiming
Lülitage kõrvaklapid sisse		Vajutage ja hoidke all kaks sekundit
Lülitage kõrvaklapid välja		Vajutage ja hoidke all kaks sekundit ↳ Sinine LED süttib 1 sekundiks

Muusika haldamine

Ülesanne	Nupp	Toiming
Esitage või pausige muusika		Vajutage korra
Keerab heli vaikselt	+	Vajutage korra
Keerab heli valjemaks	-	Vajutage korra
Eelmine lugu	+	Kaua sõrme hoidmine
Järgmine lugu	-	Kaua sõrme hoidmine

Kõne haldamine

Ülesanne	Nupp	Toiming
Kõnele vastamine/selle katkestamine		Vajutage korra
Kõnest keeldumine		Kaua sõrme hoidmine
Kõne ootele panek		Vajutage korra

Häälabiline

Ülesanne	Nupp	Toiming
Rääkige abilisega (Siri/Google)	MFB	Vajutage topelt
Sulgege häälabiline	MFB	Vajutage korra

Valgusefekt

Ülesanne	Nupp	Toiming
Lülitab valgusefektisisse	▶	Kaua sõrme hoidmine
Lülitab valgusefektivälja	▶	Pärast all hoidmise lõppu hoidke viie sekundi pärast veel all
Vahetab valgusefektid	▶	Pärast all hoidmise lõppu hoidke veel korra kuni viis sekundit all



Märkus

1. Valgusefektis saate muuta Philips Headphones'i rakenduses. Valida saate 8 detailirikka valgusefektide vahel.
2. Valgusefektide vahetamiseks peate pärast valgustuse sisselülitamist viie sekundi jooksul all hoidma **esita/pausi** nuppu. Vahetage efekti kindlasti 5 sekundi jooksul. Pärast 5 sekundit peate taas alustama alates valgustuse sisselülitamisest.

Heli jagamine

Ülesanne	Nupp	Toiming
Heli jagamise lubamine	MFB	Vajutage 4 korda 1 sekundi jooksul
Heli jagamise keelamine	MFB	Vajutage 4 korda 1 sekundi jooksul

Kõrvaklappide LED-märgutule olek

Kõrvaklappide olek	Olek
Kõrvaklapid on ühendatud Bluetooth-seadmega	Sinine LED vilgub 5 sekundi tagant
Kõrvaklapid on valmis ühildumiseks	LED vilgub siniselt ja valgelt kordamööda
Kõrvaklapid on lülitatud sisse, kuid ei ole ühendatud Bluetooth-seadmega	Valge LED vilgub 7 sekundi tagant
Tühjenev aku	Valge LED vilgub 5 sekundi tagant

5 Heli muutmine Philips Headphones'i rakenduses

Rakenduse allalaadimiseks skannige QR-koodi, vajutage nuppu „Laadi alla“ või otsige Apple App Store'ist või Google Playst märksõna „Philips Headphones“.

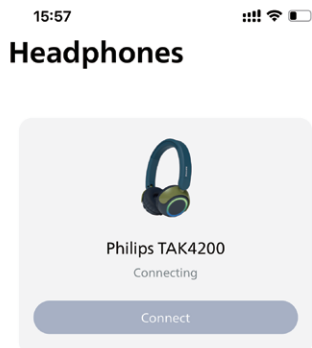
Püsi ühenduses



philips.to/headapp

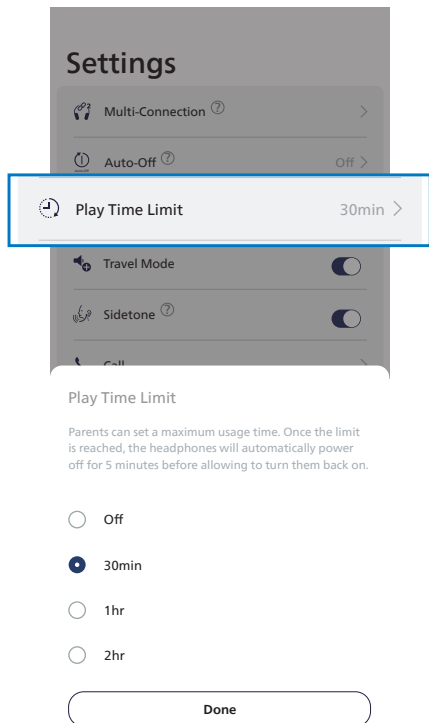
Philips Headphonesi rakendusega saate probleemideta hallata kuulatud muusikat. Saate muuta heli, et muusika ja kõne vastaksid teie vajadustele kõige paremini.

Veenduge, et seade oleks ühendatud kõrvaklappidega.



Taasesituse piiramise seaded

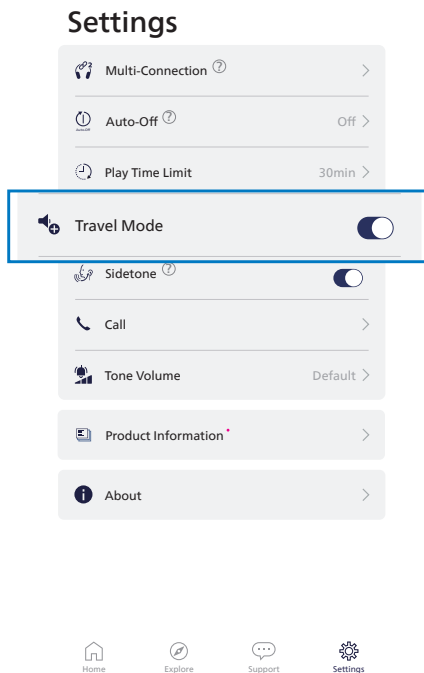
Taasesitamise aja määramine 30 minutiks, 1 tunniks või 2 tunniks klõpsake rakenduse alumises menüüs „Seaded“ ja „Taasesituse piirang“.



- ↳ Kuulete „**Taasesituse piirangust**“ märku andvat heli ja muusika vaikib aja täitumisel. Samal ajal lülituvad kõrvaklapid välja.
- ↳ Ühendatud seadme esituse jätkamiseks peate kõrvaklappide uuesti sisselülitamist ootama 5 minutit. Kuulete „**Taasesituse piirangust**“ märku andvat heli, kui 5 minutit pole täis.

Heli piiramise seaded

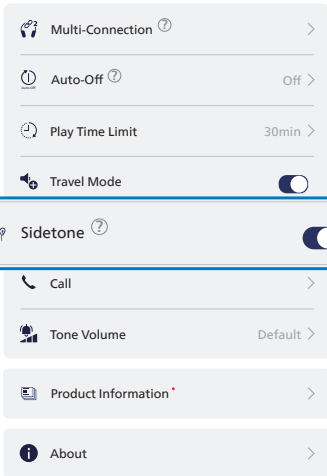
Rakenduse „**Seadetes**“ on tavaliselt „**Liikumisrežiim**“ lülitatud välja ja helipiirang küündib 75 dB-ni. „**Liikumisrežiimi**“ kasutamisel on heli valjusus kuni 85 dB.



Oma hääle kuulmine

Selleks lülitage „**Rakenduse**“ seadetes valik „**Kõrvaside**“ sisse.

Settings



Home



Explore



Support



Settings

6 Kõrvaklappide taastamine

Mistahes sidumise või ühendamise probleemi puhul kõrvaklappide taastamisel tehase tavaseadetele järgige järgmist toimingut.

- 1 Minge Bluetooth-seadmes Bluetooth menüüsse ja eemaldage seadmete loendist **Philips TAK4200**.
- 2 Lülitage välja Bluetooth-seadme Bluetooth.
- 3 Lülitage kõrvaklapid sisse.
- 4 Vajutage ja hoidke all nuppe Heli - ning Heli + neli sekundit.
- 5 Järgige juhendit „Kõrvaklappide kasutamine – Kõrvaklappide ühendamine Bluetooth-seadmega“.
- 6 Siduge kõrvaklapid Bluetooth-seadmega ja valige **Philips TAK4200**.

7 Tehnilised andmed

- Muusika kuulamisaeg: 45 tundi
- Rääkimisaeg: 19 tundi
- Ooterežiimil: 180 päeva
- Laadimisaeg: 2 tundi
- Taaslaetav liitiumpolümeerist aku (300 mAh)
- Bluetoothi versioon: 5.4
- Ühilduvad Bluetoothi profiilid:
 - HFP (käed-vabad profiil)
 - A2DP (täiustatud heliedastusprofiil)
 - AVRCP (audio-video kaugjuhtimisprofiil)
- Toetatud helikoodekid: Seansipiirikontroller
- Sagedusvahemik: 2,402 kuni 2,480 GHz
- Anduri vool: < 10 dBm
- Tööulatus: kuni 10 meetrit
- Vool lülitub ise välja
- USB-C pesa laadimiseks
- Aku tühjenemise hoiatus: saadaval
- Heli jagamine



Märkus

- Tehnilised andmed võivad muutuda ilma ette teatamata.

8 Teatised

Vastavuskinnitus

Käesolevaga deklareerib TP Vision Europe B.V., et toode vastab RED-direktiivi 2014/53/EU ja UK Radio Equipment Regulations SI 2017 No 1206 olulistele nõuetele ja muudele asjakohastele sätetele. Vastavusdeklaratsioon on leitav veebiaadressilt www.philips.com/support.

Vana toote ja aku kõrvaldamine



Toode on disainitud ja valmistatud kvaliteetsetest materjalidest ning osadest, mida saab taastöödelda- ja kasutada.



See tootel olev sümbol tähendab, et tootele kehtib euroopa direktiiv 2012/19/EU.

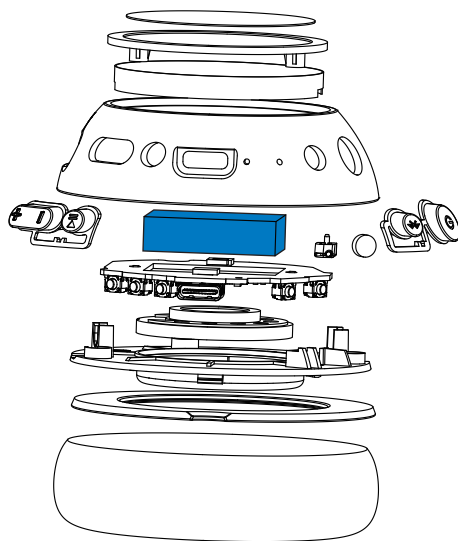


See sümbol tähendab, et toode sisaldab Euroopa määrusele (EU) 2023/1542 kooskõlastatud akusid, mida ei saa kõrvaldada tavaliste olmejäätmete hulka. Leidke enda jaoks üles kohalik elektriliste ja elektrooniliste toodete ning akude kogumissüsteem. Järgige kohalikke reegleid ja ärge kunagi visake toodet ning akusid tavaliste olmejäätmete sekka. Vanade toodete ja akude nõuetekohane kasutusest kõrvaldamine aitab ennetada halbu tagajärgi keskkonnale ning inimeste tervisele.

Sisesehitatud aku eemaldamine

Kui teie kodukohas pole ühtki kogumis- või jäätmekäitlussüsteemi, saate keskkonna kaitsmiseks eemaldada ja taaskasutada aku enne kõrvaklappide kõrvaldamist.

- Veenduge, et kõrvaklapid oleksid enne aku eemaldamist võetud välja laadimise karbist.



Vastavus elektromagnetväljaga

See toode vastab kõikidele asjakohastele standarditele ja määrustele, mis reguleerivad sattumist elektromagnetvälja.

Keskkonnahoidlikkus

Kogu liigne pakend tuleb kõrvaldada. Süsteem sisaldab taastöödeldavaid- ja kasutatavaid materjale, mille peab lahti võtma pädev ettevõtte. Järgige kohalikke määruseid, mis reguleerivad pakkematerjalide, tühjade akude ja vana seadme kõrvaldamist.

Vastavusteatis

Seade vastab FCC reeglite osale 15. Kasutamine allub järgmisele kahele tingimusele:

1. Seade ei tohi põhjustada kahjulikke häiringuid ja
2. seade peab vastu võtma kõik häiringud, sh soovimatut talitlust põhjustada võiva häiringu.

FCC-reeglid

Seda seadet on katsetatud ja leiti, et see vastab B-klassi digitaalse seadme piirangutele, vastavalt FCC reeglite osale 15. Need piirangud pakuvad kaitset kahjulike häirete eest elurajoonides. Seade tekitab, kasutab ja võib kiirata raadiosageduslikku energiat, samuti võib see põhjustada raadiosidehäireid, kui seade pole paigaldatud ja/või seda ei kasutata kooskõlas kasutusjuhendiga. Sellegipoolest ei ole mingit tagatist, et mõne seadme paigaldamisel häireid ei esine. Kui seade häirib kahjulikult raadio või teleka vastuvõttu, mida saab kontrollida seadme sisse/välja lülitamisega, siis julgustame kasutajat häire parandamist proovima ühe või mitme järgneva meetodiga:

- Muutke vastuvõtu antenni suunda või asukohta.
- Suurendage seadme ja vastuvõtja kaugust.
- Pistke seade elektrikaitsega pistikupesasse, millega vastuvõtja pole ühendatud.
- Võtke abi saamiseks ühendust edasimüüja või kogenud raadio/TV tehnikuga.

FCC kiirgusega kokkupuute avaldus:

Käesolev seade vastab FCC kiirgusega kokkupuute piirangutele, mis on seadistatud juhitamatu keskkonnale. Käesolev saatja ei tohi asuda seal, kus asuvad muud antennid või saatjad ega töötada nendega koos.

Ettevaatust! Kasutajale antakse märku, et muudatused või modifikatsioonid, mis on teostatud ilma vastavuse eest vastutava osapoolle selgesõnalise heakskiiduta, võivad tühistada kasutaja õiguse seadet käsitada.

Kanada:

See seade sisaldab litsentsi, mitte raadiosaatjat ega vastuvõtjat, mis alluvad Kanada innovatsiooni-, teaduse- ja majandusarengu ministeeriumile, va RSS(id). Kasutamine allub järgmisele kahele tingimusele: (1) see seade ei tohi põhjustada kahjulikke häireid, ja (2) see seade peab taluma kõiki häired, kaasa arvatud häireid, mis võivad põhjustada seadme soovimatute operatsioonide teostamist.
CAN ICES-(B)/NMB-(B)

IC kiirgusega kokkupuute avaldus:

Käesolev seade vastab Kanada kiirgusega kokkupuute piirangutele, mis on seadistatud juhimatutele keskkondadele. Käesolev saatja ei tohi asuda seal, kus asuvad muud antennid või saatjad ega töötada nendega koos.

9 Kaubamärgid

Bluetooth

Bluetooth®-i sõnamärk ja logod on ettevõttele Bluetooth SIG, Inc. kuuluvad registreeritud kaubamärgid ja ettevõtte MMD Hong Kong Holding Limited kasutab neid märke litsentsi alusel. Muud kaubamärgid ja marginimed on nende vastavate omanike omad.

Siri

Siri on ettevõtte Apple Inc. kaubamärk, registreeritud USA-s ja teistes riikides.

Google

Google ja Google Play on ettevõtte Google LLC kaubamärgid.

10 Korduvad küsimused

Bluetoothi kõrvaklapid ei lülitu sisse.
Aku tase on madal. Laadige kõrvaklappe.

Ma ei saa siduda Bluetoothi kõrvaklappe Bluetoothi seadmega.
Bluetooth on keelatud. Lubage Bluetooth-seadmes Bluetooth ja enne kõrvaklappide sisselülitamist lülitage sisse Bluetooth-seade.

Ühildumise taastamine.
Jätke kõrvaklapp sidumisrežiimi, vajutage ja hoidke all korraka nuppe „Heli valjemaks“ ja „Heli vaiksemaks“ kauem kui neli sekundit kuni süttib sinine LED tuli.

Kuulen muusikat aga ei saa hallata muusikat Bluetooth-seadmes (nt esita/pausi/edasisuunas vahelejätmine/tagasisuunas vahelejätmine).
Veenduge, et Bluetoothi heliallikas toetab AVRCP-i (vt „Tehnilised andmed“ lehel 13).

Kõrvaklappide helitase on liiga vaikne.
Osad Bluetooth-seadmed ei suuda ühildada helitaset kõrvaklappidega heli ajakohastamise kaudu. Sel juhul peate sobiva helitaseme saavutamiseks reguleerima Bluetooth-seadme heli eraldi. Kui te ei kuula laste kõrvaklappidega selgelt, siis ehk helipiirangu tõttu (alla 75 dB). Muutke heli seda piiravast menüüjaotisest.

Bluetooth-seade ei leia kõrvaklappe.

- Kõrvaklapid võivad olla ühendatuna enim seotud seadmega. Lülitage ühendatud seade välja või viige see väljaspool ulatust.
- Sidumine võis taastuda või kõrvaklappe on varem seotud muu seadmega. Siduge kõrvaklapid Bluetooth-seadmega uuesti vastavalt kasutusjuhendile. (vt „Kõrvaklappide sidumine Bluetooth-seadmega esimest korda“ lk 6).

Bluetooth kõrvaklapid on ühendatud Bluetooth stereo mobiiltelefoniga aga muusikat kuuleb vaid mobiiltelefoni kõlarist.

Vt mobiiltelefoni kasutusjuhendit. Valige muusika kuulamine kõrvaklappide kaudu.

Helikvaliteet on kehv ja kuuleb sahinat.

- Bluetooth-seade on väljaspool ulatust. Vähendage kõrvaklappide ja Bluetooth-seadme vahelist vahemaad või eemaldage nendevahelised takistused.
- Laadige kõrvaklappe.

Puhastage aeg-ajalt kõrvaklappe.

- Puhastage aeg-ajalt kõrvaklappe, eriti helijuhtmeid ja mikrofoni auke, puhta ja niiske lapiga ning vältige osakeste, nagu higi või kõrvavaigu, kogunemist.
- Kui helijuhtmetesse, õhuaukudesse või mikrofoniaukudesse jääb mistahes higi või veetilgad, siis helitase vaigistub ajutiselt või saabub igavene vaikus. See ei ole talitlushäire. Kuivatage kõrvaklapid hoolikalt pehme ja niiske lapiga. Teine võimalus mistahes kogunenud vedeliku eemaldamiseks on kõrvaklapiotste äravõtmine, helijuhtmete pööramine allapoole ja kõrvaklappide ettevaatlik koputamine viis korda kuivale riidele.
- Kõrvaklapid peavad olema enne laadimist ja kasutamist täiesti kuivad. Vältige puhastamist ühekordsete alkoholilappide või muude ainetega.

Laadige aeg-ajalt kõrvaklappe.

Kui peakomplekti ei kasutata kaua, tühjeneb taaslaetav aku. Sellise kadu vältimiseks laadige aku täis vähemalt iga kolme kuu tagant.

Täiendava abi leiate veebilehelt
www.philips.com/support.



2025 © MMD Hong Kong Holding Limited. Kõik õigused kaitstud. Tehnilised andmed võivad muutuda ilma ette teatamata.

Philips ja Philips Shield Emblem on ettevõtte Koninklijke Philips N.V. registreeritud kaubamärgid ning neile kohaldub litsents. Selle toote valmistamise ja müümise eest vastutab ettevõtte MMD Hong Kong Holding Limited või üks selle sidusettevõtetest ja MMD Hong Kong Holding Limited on andnud sellele tootele garantii. Kõik muud ettevõtte ja toote nimed võivad olla vastavate ettevõtete kaubamärgid.

