

PHILIPS

Business
Monitor

5000 Series



27B2G5200

١
٢٢
٢٦

عربي
دليل المستخدم
خدمة العملاء والضمان
استكشاف الأخطاء وإصلاحها والأسئلة المتداولة

Register your product and get support at www.philips.com/welcome

جدول المحتويات

- ١-١ مهم ١
- ١-١ احتياطات الأمان والصيانة ١
- ٢-١ الأوصاف التوضيحية ٢
- ٣-١ التخلص من المنتج ومواد التغليف ٣
- ٢-٢ إعداد جهاز العرض ٤
- ١-٢ التثبيت ٤
- ٢-٢ تشغيل جهاز العرض ٦
- ٣-٢ قم بإزالة مجموعة القاعدة من وحدة تثبيت VESA ٦
- ٣-٣ تحسين جودة الصورة ١١
- ١-٣ SmartImage ١١
- ٢-٣ SmartContrast ١٢
- ٤-٣ PowerSensor™ ١٣
- ٥-٤ LightSensor ١٤
- ٦-٥ Adaptive Sync ١٥
- ٧-٧ تصاميم للحماية من متلازمة النظر إلى الكمبيوتر (CVS) ١٦
- ٨-٨ المواصفات الفنية ١٧
- ١-٨ الدقة والأوضاع المحددة مسبقًا ٢٠
- ٩-٩ إدارة الطاقة ٢١
- ١٠-٩ خدمة العملاء والضمان ٢٢
- ١-١٠ نهج عيوب البكسل في الشاشات المسطحة من Philips ٢٢
- ٢-١٠ خدمة العملاء والضمان ٢٥
- ١١-٩ استكشاف الأخطاء وإصلاحها والأسئلة المتداولة ٢٦
- ١-١١ استكشاف المشكلات وإصلاحها ٢٦
- ٢-١١ الأسئلة المتداولة العامة ٢٨

١- مهم

المحدد ضمن المواصفات. سيؤدي استخدام فولتية غير صحيحة إلى حدوث خلل وظيفي وقد يتسبب في نشوب حريق أو وقوع صدمة كهربائية.

احم الكبل. لا تسحب كبل الطاقة وكبل الإشارة ولا تثبيهما. لا تضع الشاشة أو أي أشياء ثقيلة على الكبلات؛ إذا تلفت الكبلات، فقد تؤدي إلى نشوب حريق أو حدوث صدمة كهربائية.

تجنب تعريض الشاشة لهزة عنيفة أو صدمة شديدة أثناء التشغيل.

لتجنب تلف محتمل مثل تقشر اللوحة من الإطار، تأكد من عدم إمالة الشاشة لأسفل بزوايا أكبر من 5- درجات. إذا تم تجاوز الحد الأقصى لقياس زاوية الإمالة لأسفل البالغ 5- درجات، فلن يكون تلف الشاشة مشمولاً بالضمان.

تجنب الطرق على شاشة العرض أو إسقاطها أثناء التشغيل أو النقل.

قد يسبب الاستخدام المفرط للشاشة اضطراباً في العينين، لذا يفضل أخذ راحات أقصر وقتاً وأكثر عدداً في مكان عمك من أخذ راحات أطول وقتاً وأقل عدداً. على سبيل المثال يفضل أخذ راحة لمدة 5 - 10 دقائق بعد 50 - 60 دقيقة من الاستخدام المتواصل للشاشة من أخذ استراحة لمدة 15 دقيقة كل ساعتين. حاول عدم إجهاد عينيك أثناء الاستخدام المتواصل للشاشة لفترة من الزمن باتباع ما يلي:

• انظر إلى شيء على مسافات متباعدة بعد التركيز على الشاشة لفترة طويلة.

• احرص على الوميض الواعي بكثرة أثناء العمل.

• احرص على غلق وتمييل عينيك لإراحتها.

• ضع الشاشة بارتفاع وبزاوية مناسبين حسب طولك.

• اضبط السطوع والتباين على مستوى مناسب.

• اضبط إضاءة البيئة المحيطة على مستوى

مماثل لمستوى سطوع الشاشة، وتجنب الإضاءة الفلوريسنت والأسطح التي لا تعكس الكثير من الضوء.

• استشر الطبيب إن لاحظت أي أعراضاً غير طبيعية.

الصيانة

• لحماية الشاشة من أي تلف محتمل، تجنب الضغط الشديد على لوحة LCD. وعند نقل الشاشة، احرص على الإمساك بالإطار الخاص بحمل الشاشة ولا تحمل الشاشة من خلال وضع يدك أو أصابعك على لوحة LCD.

دليل المستخدم الإلكتروني هذا مخصص لأي شخص يستخدم شاشة Philips. يجب قراءة دليل المستخدم هذا بعناية قبل استخدام الشاشة الخاصة بك. حيث أنه يحتوي على معلومات وملاحظات هامة تتعلق بتشغيل الشاشة.

يكون ضمان Philips ساريًا شريطة أن يتم التعامل مع المنتج بشكل ملائم في الغرض المخصص لأجله، وذلك حسب إرشادات التشغيل الخاصة به وبناءً على تقديم أصل فاتورة الشراء أو إيصال الدفع موضحاً عليه تاريخ الشراء واسم الوكيل والموديل ورقم الإنتاج الخاص بالمنتج.

١-١ احتياطات الأمان والصيانة

⚠ تحذيرات

قد يؤدي استخدام عناصر تحكم أو عمليات ضبط أو إجراءات خلاف المحددة في هذا المستند إلى التعرض لصدمة أو مخاطر كهربائية و/أو مخاطر ميكانيكية.

برجاء قراءة واتباع هذه التعليمات عند توصيل واستخدام شاشة العرض الخاصة بالكمبيوتر.

التشغيل

- يرجى الحفاظ على الشاشة بعيداً عن أشعة الشمس المباشرة وعن الأضواء الساطعة القوية وبعيداً عن أي مصدر حرارة آخر. فالتعرض لفترة طويلة لهذا النوع من البيئة قد يؤدي إلى تغير لون الشاشة وتلفها.
- أبق الشاشة بعيداً عن الزيت. فقد يتلف الزيت الغطاء البلاستيكي للشاشة ويبطل الضمان.
- قم بإزالة أي جسم يمكن أن يسقط في فتحات التهوية أو يمنع التبريد المناسب للمكونات الإلكترونية بالشاشة.
- لا تقم بسد فتحات التهوية الموجودة على الهيكل.
- عند تثبيت شاشة العرض، احرص على أن يكون الوصول إلى مقبس وقابس الطاقة ميسوراً.
- إذا تم إيقاف تشغيل شاشة العرض من خلال فصل كبل الطاقة أو سلك طاقة التيار المستمر، انتظر مدة 6 ثوان قبل توصيل كبل الطاقة أو سلك طاقة التيار المستمر من أجل التشغيل العادي.
- برجاء استخدام سلك الطاقة المعتمد الذي توفره شركة Philips في كافة الأوقات. في حالة ضياع سلك الطاقة، برجاء الاتصال بمركز الخدمة المحلي لديك (الرجاء الرجوع إلى معلومات الاتصال بالخدمة المدرجة في دليل المعلومات المهمة.)
- شغّل وقتاً لإمداد الطاقة المحدد ضمن المواصفات. تأكد من عدم تشغيل الشاشة إلا عبر إمداد الطاقة

- قد تؤدي محاليل التنظيف ذات الأساس الزيتي إلى إتلاف الأجزاء البلاستيكية وإبطال الضمان.
- قم بفصل الطاقة عن الشاشة في حالة عدم استخدامها لفترة طويلة من الزمن.
- افصل الطاقة عن شاشة العرض إذا أردت تنظيفها باستخدام قطعة قماش رطبة. يمكن مسح الشاشة باستخدام قطعة قماش جافة عند فصل الطاقة عنها. ومع ذلك، تجنب مطلقاً استخدام مادة مذيبة عضوية مثل الكحول أو السوائل المعتمدة على الأمونيا لتنظيف شاشة العرض.
- لتجنب مخاطر الصدمة أو التلف التام للجهاز، لا تُعرض شاشة العرض للآتربة أو المطر أو المياه أو بيئة شديدة الرطوبة.
- في حالة حدوث بلل لشاشة العرض، قم بمسحها باستخدام قطعة قماش نظيفة في أسرع وقت ممكن.
- في حالة دخول مادة غريبة أو مياه إلى شاشة العرض، فبرجاء إيقاف التشغيل على الفور وفصل سلك الطاقة. بعد ذلك، قم بإزالة المادة الغريبة أو المياه، ثم قم بإرسالها إلى مركز الصيانة.
- لا تقم بتخزين أو استخدام الشاشة في أماكن معرضة للحرارة أو ضوء الشمس المباشر أو البرودة الشديدة.
- من أجل الحفاظ على أفضل أداء لشاشة العرض واستخدامها لأطول فترة ممكنة، برجاء استخدام شاشة العرض في أماكن تقع ضمن نطاقات درجة الحرارة والرطوبة التالية.
- درجة الحرارة: 32-104°F 0-40°C
- الرطوبة: من ٢٠ إلى ٨٠ ٪ رطوبة نسبية
- معلومات مهمة حول ظاهرة الصورة اللاحقة/ظل الصورة يجب أن تقوم دائماً بتنشيط برنامج شاشة التوقف عندما تترك الشاشة بلا مراقبة. لا بد دوماً من تنشيط تطبيق لتحديث الشاشة بشكل دوري إذا كانت الشاشة ستعرض محتوى ثابت لا يتغير. قد يؤدي العرض المستمر لفترة زمنية ممتدة للصور الساكنة أو الثابتة إلى "الإجهاد"، الذي يعرف أيضاً بـ "الصورة اللاحقة" أو "الصورة المخفية".
- يعتبر كل من "الإجهاد" أو "الصورة اللاحقة" أو "الصور المخفية" من الظواهر المعروفة في تكنولوجيا لوحات LCD. في معظم الحالات، تختفي ظاهرة "الإجهاد" أو "الصورة اللاحقة" أو "الصور المخفية" بشكل تدريجي عبر فترة زمنية بعد أن يتم إيقاف تشغيل الطاقة.

⚠ تحذير

قد يؤدي عدم تنشيط شاشة توقف أو تطبيق تحديث للشاشة بشكل دوري إلى حدوث أعراض خطيرة لظاهرة "الحرق الداخلي"، أو "الصورة اللاحقة" أو "ظل الصورة"، والتي لن تختفي ولن يمكن معالجتها. الضمان الخاص بك لا يغطي الضرر المذكور أعلاه.

الخدمة

- لا ينبغي فتح غطاء الشاشة إلا بواسطة موظف الخدمة المؤهل.
- إذا كان هناك احتياج إلى أية أوراق لإجراء الصيانة أو التكامل، برجاء الاتصال بمركز الخدمة المحلي لديك. (لرجاء الرجوع إلى معلومات الاتصال بالخدمة المدرجة في دليل المعلومات المهمة.)
- لمعلومات النقل، يرجى الرجوع إلى "المواصفات الفنية".
- لا تترك شاشة العرض في السيارة/الشاحنة تحت ضوء الشمس المباشر.

⚖ ملاحظة

استشر فني الخدمة إذا كانت شاشة العرض لا تعمل بشكل صحيح، أو إذا كنت غير متأكد من الإجراء اللازم اتخاذه بعد اتباع تعليمات التشغيل الواردة في هذا الدليل.

٢-١ الأوصاف التوضيحية

تُوضح الأقسام الفرعية التالية الاصطلاحات التوضيحية المستخدمة في هذا الدليل.

الملاحظات والتنبيهات والتحذيرات

في هذا الدليل، توجد بعض أجزاء نصية مصحوبة برمز ومطبوعة بخط عريض أو مائل. تحتوي هذه الأجزاء على الملاحظات والتنبيهات والتحذيرات. ويتم استخدامها كما يلي:

⚖ ملاحظة

يشير هذا الرمز إلى معلومات هامة وتلميحات تساعدك على الاستخدام الأمثل لجهاز الكمبيوتر لديك.

⚠ تنبيه

يشير هذا الرمز إلى معلومات تطلعك على كيفية تجنب تلف محتمل للجهاز أو فقد للبيانات.

⚠ تحذير

يشير هذا الرمز إلى احتمال حدوث إصابة جسدية وتطلعك على كيفية تجنب المشكلة.

قد تظهر بعض التحذيرات في تنسيقات بديلة وقد لا تكون مصحوبة برمز. في مثل هذه الحالات، تكون طريقة العرض الخاص للتحذير من اختصاص الجهة التنظيمية المعنية.

performance of the organization's product, service and activities.

From the planning, design and production stages, Philips emphasizes the important of making products that can easily be recycled. At Philips, end-of-life management primarily entails participation in national take-back initiatives and recycling programs whenever possible, preferably in cooperation with competitors, which recycle all materials (products and related packaging material) in accordance with all Environmental Laws and taking back program with the contractor company.

Your display is manufactured with high quality materials and components which can be recycled and reused.

To learn more about our recycling program please visit:

<http://www.philips.com/a-w/about/sustainability.html>

٣-١ التخلص من المنتج ومواد التغليف

مخلفات المعدات الإلكترونية والأجهزة الكهربائية - WEEE



This marking on the product or on its packaging illustrates that, under European Directive 2012/19/EU governing used electrical and electronic appliances, this product may not be disposed of with normal household waste. You are responsible for disposal of this equipment through a designated waste electrical and electronic equipment collection. To determine the locations for dropping off such waste electrical and electronic, contact your local government office, the waste disposal organization that serves your household or the store at which you purchased the product.

Your new monitor contains materials that can be recycled and reused. Specialized companies can recycle your product to increase the amount of reusable materials and to minimize the amount to be disposed of.

All redundant packing material has been omitted. We have done our utmost to make the packaging easily separable into mono materials.

Please find out about the local regulations on how to dispose of your old monitor and packing from your sales representative.

Taking back/Recycling Information for Customers

Philips establishes technically and economically viable objectives to optimize the environmental

٢- إعداد جهاز العرض

١-٢ التثبيت

١ محتويات الحزمة



Power



*HDMI



*DP



*USB A-B



*VGA

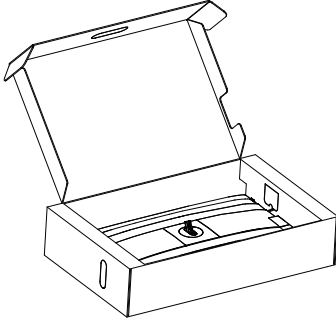


*Audio

* تختلف وفقاً للمنطقة

٢ تثبيت القاعدة

١- ضع الشاشة بحيث يكون الوجه لأسفل على سطح أملس. توخ الحذر لتجنب خدش الشاشة أو إتلافها.

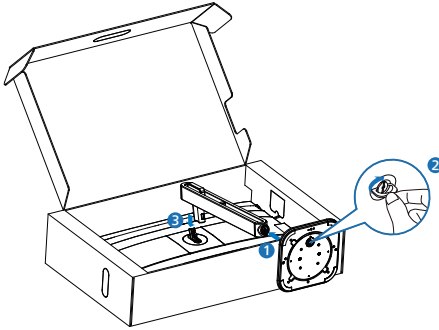


٢- أمسك الحامل بكلتا يديك.

(١) ثبت القاعدة برفق مع الحامل.

(٢) استخدم أصابعك لإحكام ربط المسامير في الجزء السفلي من القاعدة.

(٣) ثبت الحامل برفق بمنطقة تثبيت VESA حتى يقوم المزلاج بقلع الحامل.

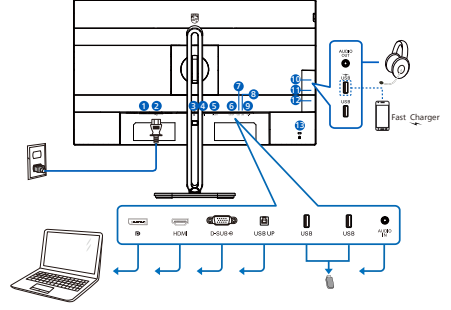


⚠ تحذير

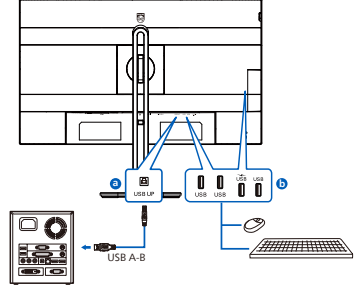
ضع الشاشة بحيث يكون الوجه لأسفل على سطح أملس. توخ الحذر لتجنب خدش الشاشة أو إتلافها.

التوصيل بالكمبيوتر

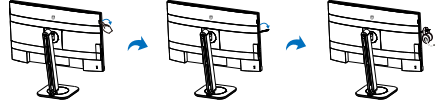
- 1- قم بتوصيل سلك الطاقة بمؤخرة الشاشة بإحكام.
- 2- قم بإيقاف تشغيل الكمبيوتر وقم بفصل كبل الطاقة.
- 3- قم بتوصيل كبل إشارة الشاشة في موصل الفيديو الموجود بمؤخرة الكمبيوتر.
- 4- قم بتوصيل سلك الطاقة الخاص بالكمبيوتر والشاشة في مأخذ قريب.
- 5- قم بتشغيل الكمبيوتر والشاشة. يستدل على صحة التركيب من خلال ظهور صورة على الشاشة.



USB hub

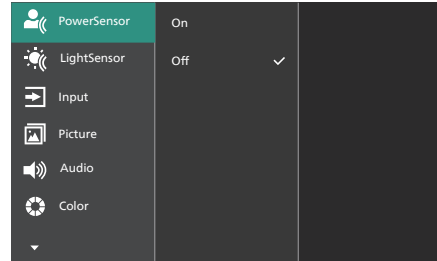
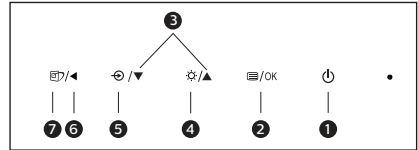
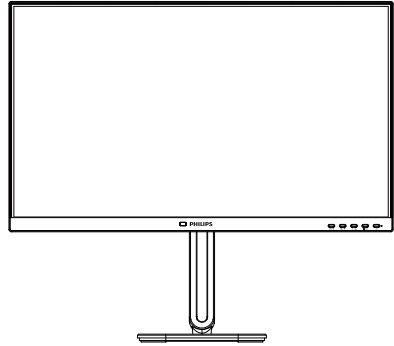


Earphone-Hang



- 1 مفتاح الطاقة
- 2 إدخال طاقة تيار متردد
- 3 إدخال DisplayPort
- 4 إدخال HDMI
- 5 إدخال VGA
- 6 USB UP
- 7 مجرى USB السفلي
- 8 مجرى USB السفلي
- 9 إدخال الصوت
- 10 إخراج الصوت
- 11 مجرى USB السفلي/شاحن USB السريع
- 12 مجرى USB السفلي
- 13 قفل Kensington لمنع السرقة

١ وصف أزرار التحكم



تعليمات بسيطة وأساسية حول مفاتيح التحكم في البيانات المعروضة على الشاشة الموضحة أعلاه، يمكنك الضغط على الأزرار ▲ ▼ الموجود على اللوحة الأمامية لشاشة العرض لتحريك المؤشر، ثم اضغط زر OK (موافق) لتأكيد الاختيار أو التغيير.

قائمة البيانات المعروضة على الشاشة (OSD)

فيما يلي منظر شامل للبيانات المعروضة على الشاشة. يمكنك استخدام هذا المنظر كمرجع إذا أردت التعرف بمفردك على عمليات الضبط المختلفة بعد ذلك.

ملاحظة

إذا كانت الشاشة تتضمن على "DPS" في التصميم الاقتصادي ECO، فإن الإعداد الافتراضي هو وضع "ON" (تشغيل) الذي يجعل الشاشة تبدو معتمة قليلاً؛ لضمان أفضل سطوع، ادخل قائمة المعلومات المعروضة على الشاشة لتعيين "DPS" على وضع "OFF" (إيقاف).

تشغيل طاقة الشاشة وإيقافها.	⏻	①
الوصول إلى قائمة البيانات المعروضة على الشاشة (OSD). أكد على ضبط البيانات المعروضة على الشاشة (OSD).	☰/OK	②
تعديل قائمة البيانات المعروضة على الشاشة (OSD).	▲ ▼	③
اضبط مستوى السطوع.	☀️	④
تغيير مصدر دخل الإشارة.	⏪	⑤
العودة إلى المستوى السابق في البيانات المعروضة على الشاشة (OSD).	⏩	⑥
الصورة الذكية. يوجد اختيارات عديدة: EasyRead و Office (مكتب) و Photo (صور) و Movie (أفلام) و Game (لعبة) و Economy و Off (إيقاف التشغيل).	📺	⑦

٣ Resolution notification (إخطار الدقة)

تم تصميم هذه الشاشة للحصول على أفضل أداء حسب دقتها الأصلية، ١٩٢٠ × ١٠٨٠ ، عندما يتم تشغيل الشاشة عند دقة مختلفة، يتم عرض تنبيه على الشاشة: استخدم دقة ١٩٢٠ × ١٠٨٠ للحصول على أفضل النتائج.

يمكن إيقاف تشغيل تنبيه الدقة الأصلية من **Setup** (الإعداد) في قائمة **OSD** (البيانات المعروضة على الشاشة).

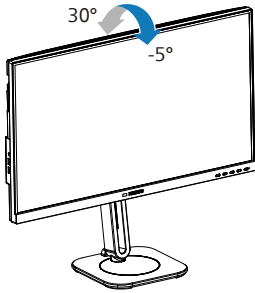
٤ البرنامج الثابت

يكون تحديث البرنامج الثابت عبر الأثير (OTA) من خلال برنامج **SmartControl** وهو سهل التنزيل من خلال موقع **Philips**. ما هي وظيفة **SmartControl**؟ إنه برنامج إضافي يساعد في التحكم في الصور ومقاطع الفيديو وغيرها من إعدادات الرسومات المعروضة على الشاشة الخاصة بالشاشة.

في قسم "الإعداد"، يمكنك التحقق من إصدار البرنامج الثابت الذي لديك بالفعل وإذا كنت بحاجة لتحديثه أم لا. بالإضافة إلى أنه من المهم ملاحظة أنه من الضروري القيام بتحديثات البرنامج الثابت من خلال برنامج **SmartControl**. من الضروري الاتصال بشبكة عند تحديث البرنامج الثابت على الأثير عبر **SmartControl** (OTA).

٥ الوظائف الحركية

الإمالة

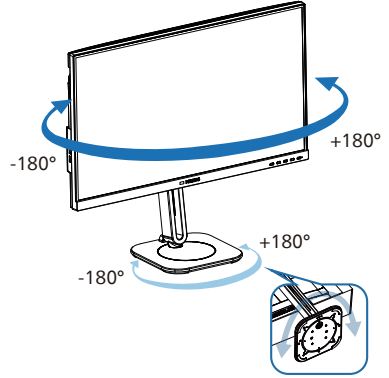


Main menu	Sub menu	
PowerSensor	On	0, 1, 2, 3, 4
	Off	
LightSensor	On	
	Off	
Input	VGA	
	HDMI 1.4	
	DisplayPort	
	Auto	On, Off
Picture	SmartImage	EasyRead, Office, Photo, Movie, Game/Economy, Off
	Adaptive Sync	On, Off
	Picture Format	Wide screen, 4:3
	Brightness	0-100
	Contrast	0-100
	Sharpness	0-100
	SmartResponse	Off, Fast, Faster, Fastest
	SmartContrast	On, Off
	Gamma	1.8, 2.0, 2.2, 2.4, 2.6
	Pixel Orbiting	On, Off
Over Scan	On, Off	
Audio	Volume	0-100
	Stand-Alone	On, Off
	Mute	On, Off
	Audio Source	Audio In, HDMI, DisplayPort
	DPS	On, Off
Color	Color Temperature	Native, 5000K, 6500K, 7500K, 8200K, 9300K, 11500K
	sRGB	
	User Define	Red: 0-100 Green: 0-100 Blue: 0-100
Language		English, Deutsch, Español, Ελληνικά, Français, Italiano, Magyar, Nederlands, Português, Português do Brasil, Polski, Русский, Svenska, Suomi, Türkçe, Português do Brasil, Polski, Русский, 繁體中文, 简体中文, 日本語, 한국어
OSD Setting	Horizontal	0-100
	Vertical	0-100
	Transparency	Off, 1, 2, 3, 4
	OSD Time Out	5s, 10s, 20s, 30s, 60s
Setup	Auto	
	Power LED	0, 1, 2, 3, 4
	H.Position	0-100
	V.Position	0-100
	Phase	0-100
	Clock	0-100
	Resolution Notification	On, Off
	Reset	Yes, No
	Information	

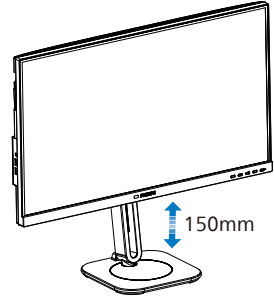
الدوران حول المحور

تحذير ⚠

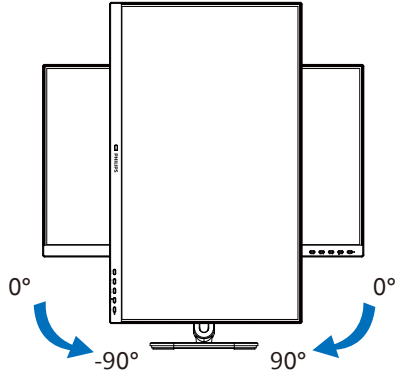
- لتجنب تلف محتمل في الشاشة مثل تقشر اللوحة، تأكد من عدم إمالة الشاشة لأسفل بزاوية أكبر من ٥ درجات.
- اضغط على الشاشة أثناء ضبط زاويتها. أمسكها من الإطار فقط.
- من المهم ملاحظة أنه عند تعديل زاوية الشاشة، سوف يتحرك الحامل بأكمله والقرص الدوار معها لأنها شاشة قابلة لضبط الاستدارة.



ضبط الارتفاع

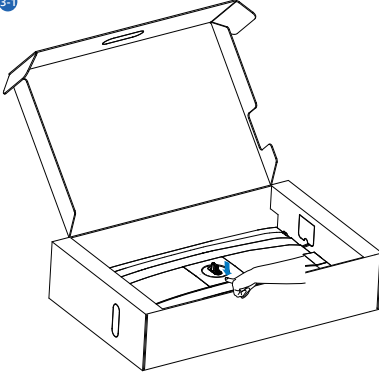


المحور

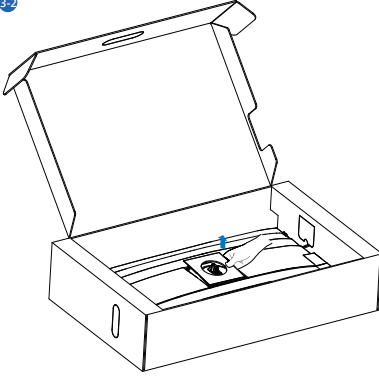


٣-٢ - قم بإزالة غطاء VESA.

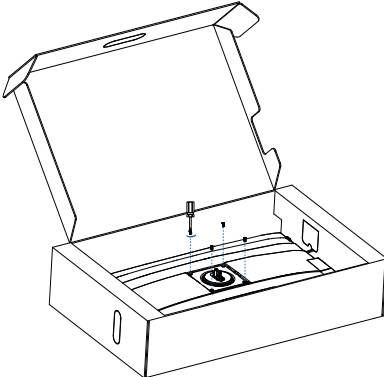
٣-١



٣-٢



٤- قم بإزالة VESA.

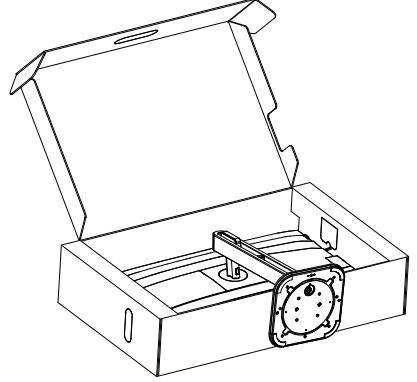


٣-٢ قم بإزالة مجموعة القاعدة من وحدة تثبيت

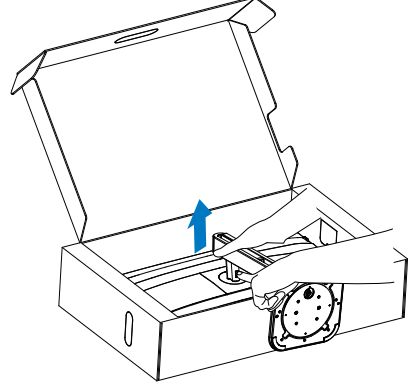
VESA

قبل البدء بفك قاعدة الشاشة، يرجى اتباع الإرشادات الموجودة أدناه لتجنب أي تلف أو إصابة محتملة.

١- ضع الشاشة بحيث يكون الوجه لأسفل على سطح أملس. توخ الحذر لتجنب خدش الشاشة أو إتلافها.

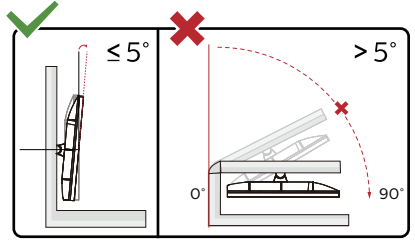
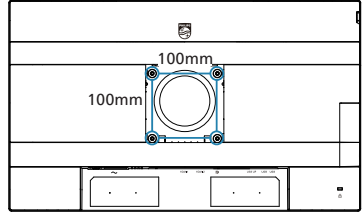


٢- أثناء الإبقاء على زر التحرير مضغوط، قم بإزالة القاعدة وتحريكها للخارج.



⊖ ملاحظة

تقبل هذه الشاشة واجهة سناد التثبيت VESA متوافق بمقاس 100 مم × 100 مم. مسمار تثبيت 4م VESA. اتصل دائمًا بالمصنِّع بخصوص التثبيت على الحائط.



* قد يختلف تصميم الشاشة عن المبين في الرسوم التوضيحية.

تحذير ⚠

- لتجنب تلف محتمل في الشاشة مثل تقشر اللوحة، تأكد من عدم إمالة الشاشة لأسفل بزوايا أكبر من 5- درجات.
- ا تضغط على الشاشة أثناء ضبط زاويتها. أمسكها من الإطار فقط.

٣- تحسين جودة الصورة

Movie (أفلام) و Game (لعبة) و Economy و (اقتصادي) و Off (إيقاف التشغيل).

٢- ستظل تعليمات SmartImage الموجودة على الشاشة معروضة لمدة ٥ ثوانٍ أو يمكنك أيضاً الضغط على "OK" (موافق) لتأكيد الأمر.

تتوفر سبعة أوضاع للتحديد: Office و EasyRead و (مكتب) Photo (صور) و Movie (أفلام) و Game (لعبة) و Economy (اقتصادي) و Off (إيقاف التشغيل).

SmartImage
EasyRead
Office
Photo
Movie
Game
Economy
Off

• **EasyRead:** يساعد على تحسين قراءة التطبيقات القائمة على النصوص، مثل الكتب الإلكترونية بصيغة PDF. من خلال استخدام طريقة خاصة تزيد من تباين محتوى النص ووضوح حدوده، يتم تحسين العرض لضمان تجربة قراءة خالية من الإجهاد من خلال ضبط سطوع الشاشة وتباينها ودرجة حرارة ألوانها.

• **Office (مكتب):** تحسين درجة سطوع النصوص أو تقليلها لزيادة درجة القابلية للقراءة وتقليل إجهاد العين. يعمل هذا الوضع بشكل خاص على تحسين القابلية للقراءة والإنتاجية عند التعامل مع جداول البيانات أو ملفات PDF أو المقالات التي تم مسحها أو أي تطبيقات مكتبية عامة أخرى.

• **Photo (الصور):** يجمع هذا الوضع بين التحسينات الخاصة بتبشع الصور والتباين والحدة الديناميكية لعرض الصور والرسومات الأخرى بوضوح كامل وبألوان حيوية - كل هذا بدون أي ألوان صناعية أو باهتة.

• **Movie (أفلام):** السطوع القوي ونقاء الألوان العميق والتباين الديناميكي والحدة الشديدة كلها عوامل تساعد على عرض كافة التفاصيل في المناطق الأكثر إعتاماً من عروض الفيديو وذلك بدون إفساد الألوان في المناطق الساطعة مما يحافظ على القيم الطبيعية الديناميكية لعرض الفيديو المثالي.

١-٣ SmartImage

١ ما هو؟

توفر SmartImage إعدادات مسبقة تعمل على تحسين عرض أنواع مختلفة من المحتويات، بالإضافة إلى الضبط الديناميكي للسطوع والتباين واللون والحدة في الوقت الحقيقي. سواء كنت تعمل مع تطبيقات النصوص أو تعرض الصور أو تشاهد الفيديو، توفر لك SmartImage من Philips أعلى أداء محسن لعرض الشاشة.

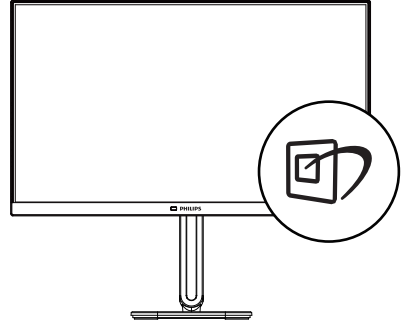
٢ لماذا احتاج إليه؟


ترغب في الحصول على شاشة تقدم لك أفضل عرض لجميع أنواع المحتويات المفضلة لديك، ويقوم برنامج SmartImage بضبط درجة السطوع والتباين واللون والحدة بشكل ديناميكي في الوقت الحقيقي لتحسين تجربة العرض على الشاشة الخاصة بك.

٣ كيف يعمل البرنامج؟

يعتبر SmartImage من تكنولوجيات Philips الحديثة والحصرية التي تقوم بتحليل المحتوى المعروض على شاشتك. واعتماداً على السيناريو الذي تحدده، يقوم SmartImage بالتحسين الديناميكي لدرجة التباين واللون والتبشع والحدة للصورة من أجل المحتويات المعروضة - كل هذا في الوقت الحقيقي بمجرد الضغط على زر واحد.

٤ كيف يتم تمكين SmartImage؟



١- اضغط على  لبدء تشغيل SmartImage (الصورة الذكية) على شاشة العرض.

١- اضغط باستمرار على  للتبديل بين أوضاع EasyRead و Office (مكتب) و Photo (صور)

١ ما هو؟

هو تكنولوجيا فريدة تقوم بعمل تحليل ديناميكي للمحتوى المعروف، كما تقوم بتحسين التلغافتي لنسبة تباين الشاشة للحصول على أعلى معدلات الوضوح والتمتع بالمشاهدة، بالإضافة إلى زيادة الإضاءة الخلفية للحصول على صور أكثر وضوحاً وسطوحاً أو تقليل الإضاءة الخلفية للحصول على عرض أوضح للصور ذات الخلفيات الداكنة.

٢ لماذا احتاج إليه؟

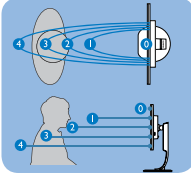
أنت ترغب في الحصول على أفضل وضوح للرؤية وأعلى مستوى من الراحة أثناء مشاهدة كل نوع من المحتويات. يتحكم SmartContrast بشكل ديناميكي في التباين، كما يقوم بضبط الإضاءة الخلفية للحصول على صور ألعاب وفيديو واضحة وحيوية وساطعة أو عرض أكثر وضوحاً للنصوص وقابلية أكبر لقراءة الأعمال المكتبية. وعن طريق تخفيض استهلاك شاشتك للطاقة، فإنك توفر تكاليف الطاقة وتطيل من عمر شاشتك.

٣ كيف يعمل البرنامج؟

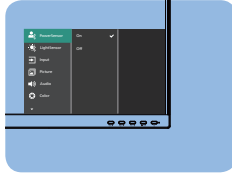
عندما تقوم بتنشيط SmartContrast سيقوم بتحليل المحتوى الذي تعرضه في الوقت الحقيقي وذلك لضبط الألوان والتحكم في كثافة الإضاءة الخلفية. ستقوم هذه الوظيفة بتحسين درجة التباين بشكل ديناميكي للحصول على المزيد من الترفيه عند عرض الفيديو أو تشغيل الألعاب.

- **Game (لعبة):** قم بتشغيل دائرة حافزة للحصول على أفضل وقت استجابة، وتقليل نسبة الحدود الغير متساوية لنقل الكائنات بسرعة على الشاشة، وتحسين معدل التباين للحصول على نمط ساطع ومظلم، يوفر ملف التعريف هذا أفضل تجربة لعب للاعبين.
- **Economy (الاقتصادي):** من خلال هذا العرض، يتم ضبط السطوح والتباين والإضاءة الخلفية بشكل دقيق للحصول على العرض الذي يناسب التطبيقات المكتبية اليومية بالإضافة إلى توفير استهلاك الطاقة.
- **Off (إيقاف التشغيل):** بلا أي تحسينات باستخدام SmartImage.

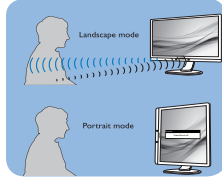
مسافة جهاز الاستشعار



مفتاح اختصار



يسأري/قفا عضو



الرسم التوضيحية الموجودة بالأعلى هي لغرض التوضيح فقط وقد لا تعكس شاشة هذا الموديل بالضبط.

طريقة ضبط الإعدادات

إذا كانت تقنية PowerSensor لا تعمل بشكل صحيح داخل أو خارج النطاق الافتراضي، فيما يلي طريقة ضبط الاكتشاف.

- اضغط مفتاح اختصار PowerSensor.
- سوف تجد شريط التعديل.
- اضغط إشارة الاكتشاف الخاصة بتقنية PowerSensor على الإعداد ٤ ثم اضغط OK (موافق).
- اختبر الإعداد الجديد لمعرفة ما إذا كانت تقنية PowerSensor تتجح في اكتشافك في مكانك الحالي.
- صممت وظيفة PowerSensor للعمل في وضع Landscape (عرضي) (الأفقي) فقط. بعد تشغيل PowerSensor، سوف يتم إيقاف تشغيله تلقائيًا في حالة استخدام الشاشة في وضع Portrait (طولي) (٩٠ درجة/ وضع رأسي)؛ وسوف يتم تشغيله تلقائيًا إذا تمت إعادة الشاشة إلى الوضع Landscape (عرضي) الافتراضي.

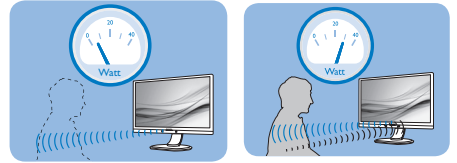
ملاحظة

سوف يظل وضع PowerSensor الذي تم تحديده يدويًا قيد التشغيل ما لم وحتى تتم إعادة ضبطه أو حتى استدعاء الوضع الافتراضي. إذا وجدت أن تقنية PowerSensor شديدة الحساسية للحركة القريبة لسبب ما، برجاء الضغط على قوة إشارة أقل. إبقى عدسة المستشعر نظيفة، وإذا كانت العدسة متسخة، فامسحها بالكحول لتجنب انخفاض إمكانية اكتشاف المسافة.

كيف يعمل البرنامج؟

- تعمل تقنية PowerSensor من خلال مبدأ إرسال واستقبال إشارات "أشعة تحت حمراء" غير ضارة لاكتشاف وجود المستخدم.
- وعندما يكون المستخدم موجودًا أمام الشاشة، تعمل الشاشة بشكل عادي، حسب الإعدادات المحددة مسبقًا التي قام المستخدم بضبطها، مثل السطوع والتباين واللون وغيره
- على فرض ضبط الشاشة على سطوع بنسبة ١٠٠٪ على سبيل المثال، فعندما يغادر المستخدم مقعده ويكون غير موجود أمام الشاشة، تقوم الشاشة تلقائيًا بتقليل استهلاك الطاقة حتى ٨٠٪.

المستخدم موجود في الأمام المستخدم غير موجود



استهلاك الطاقة الموضح أعلاه لأغراض مرجعية فقط

الإعداد

الإعدادات الافتراضية

تقنية PowerSensor مصممة لاكتشاف وجود المستخدم الواقع ضمن نطاق ٣٠ و ١٠٠ سم (١٢ و ٤٠ بوصة) من الشاشة وضمن زاوية خمس درجات يسار أو يمين الشاشة. الإعدادات المخصصة

إذا كنت تفضل التواجد خارج المحيط المحدد أعلاه، اختر إشارة بقوة أعلى للحصول على فعالية مثالية في الاكتشاف؛ فكلما زاد الإعداد، أصبحت إشارة الاكتشاف قوية للحصول على أعلى فعالية لتقنية PowerSensor والاكتشاف الصحيح، يجب أن تكون موجودًا أمام الشاشة مباشرة.

- إذا اخترت أن تجلس على مسافة أبعد من ١٠٠ سم أو ٤٠ بوصة من الشاشة، استخدم أقصى إشارة لاكتشاف للمسافات التي تزيد عن ١٢٠ سم أو ٤٧ بوصة. (الإعداد ٤)

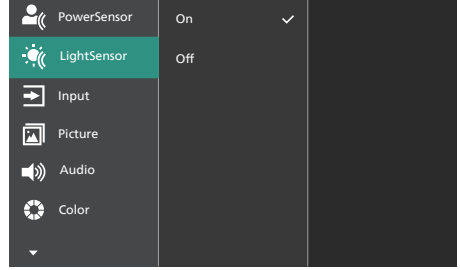
نظرًا لأن بعض الملابس داكنة اللون تميل إلى امتصاص إشارات الأشعة تحت الحمراء حتى عندما يكون المستخدم على بعد ١٠٠ سم أو ٤٠ بوصة من الشاشة، قم بمضاعفة قوة الإشارة عند ارتداء ملابس سمراء أو أخرى داكنة.

٥- LightSensor

١ ما هو؟

تمثل أداة استشعار الضوء وسيلة فريدة وذكية لتحسين جودة الصورة من خلال قياس الإشارة الواردة وتحليلها لضبط إعدادات جودة الصورة تلقائيًا. تستخدم أداة استشعار الضوء مجس لضبط درجة سطوع الصورة حسب ظروف ضوء الغرفة.

٢ كيف يتم تمكين LightSensor؟



- ١- اضغط على الزر **OK/** الذي يوجد على اللوحة الأمامية للدخول إلى شاشة قائمة البيانات المعروضة على الشاشة (OSD).
- ٢- اضغط على الزر **▲** أو **▼** لتحديد [LightSensor (أداة استشعار الضوء)] من القائمة الرئيسية، ثم اضغط على الزر **OK**.
- ٣- اضغط على الزر **▲** أو **▼** لتشغيل أو إيقاف LightSensor.

■ كمبيوتر سطح المكتب A-Series بمعالج وواجهات برمجية متنقلة

- 7890K-AMD A10
- 7870K-AMD A10
- 7850K-AMD A10
- 7800-AMD A10
- 7700K-AMD A10
- 7670K-AMD A8
- 7650K-AMD A8
- 7600-AMD A8
- 7400K-AMD A6
- AMD RX 6500 XT
- AMD RX 6600 XT
- AMD RX 6700 XT
- AMD RX 6750 XT
- AMD RX 6800
- AMD RX 6800 XT
- AMD RX 6900 XT

٦- Adaptive Sync



Adaptive Sync

منذ فترة طويلة وتجربة اللعب على الكمبيوتر تعتبر غير مكتملة بسبب تحديث وحدة معالجة الرسومات (GPU) والشاشات في أوقات غير متناسقة. أحياناً يمكن لوحدة معالجة الرسومات (GPU) عرض عدد كبير من الصور الجديدة أثناء تحديث واحد للشاشة، ومن جهتها تعرض الشاشة أجزاء من كل صورة كصورة واحدة. وهذا ما يُعرف بـ «تمزق الصورة». يمكن للاعبين إصلاح مشكلة تمزق الصورة بفضل ميزة «v-sync»، إلا أنه بإمكان الصورة أن تصبح متقطعة نظرًا إلى أن وحدة معالجة الرسومات (GPU) تنتظر جهاز العرض ليستدعي التحديث قبل إرسال صور جديدة.

يتم أيضًا خفض استجابة إدخال الماوس وإجمالي الإطار بالثانية بواسطة v-sync. تلغي تقنية AMD Adaptive Sync كل هذه المشاكل عبر السماح لوحدة معالجة الرسومات (GPU) بتحديث جهاز العرض ما إن تجهز صورة جديدة. هذا الأمر يسمح للاعبين بالاستمتاع بتجربة ألعاب سلسلة وسريعة الاستجابة وخالية من التمزق.

يلي ذلك بطاقة رسومات متوافقة.

■ نظام التشغيل

• Windows 10/11

■ البطاقة الرسومية: R9 290/300 Series

و R7 260 Series

• AMD Radeon R9 290 Series

• AMD Radeon R9 Fury X

• AMD Radeon R9 360

• AMD Radeon R7 360

• AMD Radeon R9 290X

• AMD Radeon R9 290X

• AMD Radeon R9 290

• AMD Radeon R9 285

• AMD Radeon R7 260X

• AMD Radeon R7 260

٧- تصاميم للحماية من متلازمة

النظر إلى الكمبيوتر (CVS)

نمينيعل اءاءء نم ءياملءل Philips ءشاش نمءل ءمءل ءارءءل رءي ءي ءلءل امام سولءل نم ءءانءل ءءءم ءي نمءل.

ءشاش مءءءس او ءيلاءل ءاملءل ءءل ءبءا لوصول او ءيلاءءب ءامءل ليلءل ءل Philips ءورءل اءل لمءل ءيءاءءب.

١. إضاءة البيئة المناسبة:

- اضبط إضاءة البيئة على إعداد مماثل لدرجة سطوع الشاشة، وتجنب إضاءة الفلوريسنت والأسطح التي لا تعكس أكبر قدر من الضوء.
- اضبط السطوع والتباين على درجة مناسبة.

٢. عادات العمل الجيدة:

- قد يؤدي الإفراط في استخدام الشاشة إلى تعب العينين؛ لذا، تُفضل الاستراحات القصيرة الأكثر تكرارًا على الاستراحات الطويلة الأقل تكرارًا؛ على سبيل المثال: يُرجح أن تكون الاستراحة لمدة من ٥ إلى ١٠ دقائق بعد استخدام الشاشة من ٥٠ إلى ٦٠ دقيقة متواصلة أفضل من الاستراحة ١٥ دقيقة كل ساعتين.
- انظر إلى أشياء على مسافات متباعدة بعد التركيز مدة طويلة في الشاشة.
- أغلق العينين وقليبهما برفق للاسترخاء.
- كرر الرمش بالعينين إرادياً أثناء العمل.
- انظر إلى أشياء على مسافات متباعدة بعد مدد الرقبة برفق وأمل الرأس للأمام وللخلف وعلى الجانبين لتخفيف الألم.

٣. الوضعية المثالية للعمل:

- انظر إلى أشياء على مسافات متباعدة بعد اضبط وضعية الشاشة على ارتفاع وزاوية مناسبين لطولك.

٤. اختر شاشة من شاشات Philips لعرضها بطريقة مريحة للعينين:

- انظر إلى أشياء على مسافات متباعدة بعد الشاشة المضادة للوهج: تتمتع الشاشة المضادة للوهج بالقدرة على الحد بكفاءة من الانعكاسات المزعجة والمشتتة للانتباه التي تتسبب في إجهاد العينين.
- انظر إلى أشياء على مسافات متباعدة بعد تصاميم بتقنية منع الارتعاش لتنظيم السطوع

وتقليل الارتعاش للاستمتاع بمزيد من الراحة أثناء المشاهدة.

انظر إلى أشياء على مسافات متباعدة بعد وضع القراءة السهلة "EasyRead" بضمن تجربة قراءة شبيهة بقراءة الوسائط الورقية ويوفر مشاهدة أكثر راحة أثناء التعامل مع الوثائق الطويلة على الشاشة.

٨- المواصفات الفنية

الصورة/العرض	
نوع لوحة الشاشة	تقنية IPS
الإضاءة الخلفية	مصباح الإضاءة
حجم اللوحة	عرض ٢٧ بوصة (٦٨,٦ سم)
النسبة الباعية	١٦:٩
عرض البكسل	٠,٣١١٤ (أفقي) مم × ٠,٣١١٤ (رأسي) مم
نسبة التباين (نموجية)	١٥٠٠:١
الدقة الأصلية	١٩٢٠ × ١٠٨٠ عند ٦٠ هرتز
أقصى دقة	١٩٢٠ × ١٠٨٠ عند ١٠٠ هرتز
زاوية العرض	١٧٨° (أفقي) / ١٧٨° (رأسي) عند التباين الذكي (C/R < ١٠)
ألوان العرض	١٦,٧ M (٦bit +A-FRC)
وميض حر	نعم
تحسين الصورة	Smartimage
معدل التجديد الرأسي	٤٨ هرتز - ٧٥ هرتز (VGA) ٤٨ هرتز - ١٠٠ هرتز (DP/HDMI)
التردد الأفقي	٣٠ كيلو هرتز - ٨٥ كيلو هرتز (VGA) ٣٠ كيلو هرتز - ١١٥ كيلو هرتز (DP/HDMI)
sRGB	نعم
مكتب	نعم
Adaptive Sync	نعم
تحديث للبرنامج الثابت عبر الأثير	نعم
الاتصال	
إشارة الإدخال	DisplayPort, HDMI, VGA
الموصلات	١ x HDMI ١,٤ (HDCP ١,٤) ١ x Display ١,٢ (HDCP ١,٤) ١ x VGA ١ x USB-B (المنبع) ٤ x USB-A (سفلي مع ١ منفذ شحن سريع B.C ١,٢, ١,٥A/٥V)
إشارة الإدخال	١ x إدخال الصوت ١ x إخراج الصوت مزامنة منفصلة
USB	
منافذ USB	١ x USB-B (المنبع) ٤ x USB-A (سفلي مع ١ منفذ شحن سريع B.C ١,٢)
توصيل الطاقة	USB-A: عدد ١ منفذ BC ١,٢ للشحن السريع، حتى ٧,٥ وات (٥ فولت/١,٥ أمبير)
USB فائقة السرعة	USB-A: USB ٣,٢ Gen ١, ٥ Gbps
الملاءمة	
سماعة مدمجة	٣ وات × ٢
الملاءمة للمستخدم	⏻ / OK ☀️ / ▲ ⏪ / ◀ ⏩ / ▼
لغات البيانات المعروضة على الشاشة (OSD)	الإنجليزية والألمانية والإسبانية واليونانية والفرنسية والإيطالية والمجرية والهولندية والبرتغالية والبرتغالية البرازيلية، والبولندية والروسية والسويدية والفنلندية والتركية والتشيكية، والأوكرانية، والصينية المبسطة، والصينية التقليدية الصينية واليابانية والكورية
مميزات الملاءمة الأخرى	وحدة تركيب VESA (١٠٠×١٠٠ مم)، قفل Kensington

توافق التوصيل والتشغيل			Mac OS X , Windows , DDC/CI, sRGB
الحامل			
الميل	٣٠+ / ٥- درجة		
الدوران حول المحور	١٨٠+ / ١٨٠- درجة		
ضبط الارتفاع	١٥٠ مم		
المحور	٩٠+ / -٩٠ درجة		
الطاقة			
الاستهلاك	الجهد الكهربائي لإدخال التيار المتردد عند ١١٥ فولت تيار متردد، ٦٠ هرتز	الجهد الكهربائي لإدخال التيار المتردد عند ١١٥ فولت تيار متردد، ٦٠ هرتز	الجهد الكهربائي لإدخال التيار المتردد عند ١٠٠ فولت تيار متردد، ٦٠ هرتز
التشغيل العادي	١١,٦ وات (عادي)	١١,٦ وات (عادي)	١١,٦ وات (عادي)
السكون (وضع الاستعداد)	٠,٣ وات	٠,٣ وات	٠,٣ وات
وضع إيقاف التشغيل	٠,٣ وات	٠,٣ وات	٠,٣ وات
وضع إيقاف التشغيل (مفتاح التيار المتردد)	٠ وات	٠ وات	٠ وات
الانبعاث الحراري*	الجهد الكهربائي لإدخال التيار المتردد عند ١١٥ فولت تيار متردد، ٦٠ هرتز	الجهد الكهربائي لإدخال التيار المتردد عند ١١٥ فولت تيار متردد، ٦٠ هرتز	الجهد الكهربائي لإدخال التيار المتردد عند ١٠٠ فولت تيار متردد، ٦٠ هرتز
التشغيل العادي	٣٩,٦ وحدة حرارية / الساعة (نموذجي)	٣٩,٦ وحدة حرارية / الساعة (نموذجي)	٤٠,٣ وحدة حرارية / الساعة (نموذجي)
السكون (وضع الاستعداد)	١,٠٢ وحدة حرارية / الساعة	١,٠٢ وحدة حرارية / الساعة	١,٠٢ وحدة حرارية / الساعة
وضع إيقاف التشغيل	١,٠٢ وحدة حرارية / الساعة	١,٠٢ وحدة حرارية / الساعة	١,٠٢ وحدة حرارية / الساعة
وضع إيقاف التشغيل (مفتاح التيار المتردد)	٠ وحدة حرارية / الساعة	٠ وحدة حرارية / الساعة	٠ وحدة حرارية / الساعة
وضع التشغيل (الوضع الاقتصادي (ECO)	٧,٢ وات (عادي)		
PowerSensor	٢,٣ وات (نموذجي)		
مؤشر مصباح التشغيل	وضع التشغيل: أبيض، وضع الاستعداد/السكون: أبيض (وميض)		
مصدر الطاقة	مدمج، ١٠٠-٢٤٠ فولت تيار متردد، ٥٠-٦٠ هرتز		
الأبعاد			
المنتج بالحامل	٦١٤ × ٥٤٣ × ٢٣٥ ملم		
(العرض × الارتفاع × البعد)	المنتج بدون الحامل		
(العرض × الارتفاع × البعد)	٦١٤ × ٣٦٨ × ٥٨ ملم		

المنتج مع التغليف (العرض x الارتفاع x البعد)	٧٣٠ x ٤٤٥ x ١٥٩ ملم
الوزن	
المنتج بالحامل	٦,٤٦ كجم
المنتج بدون الحامل	٤,٧٠ كجم
المنتج مع التغليف	٩,٤٦ كجم
ظروف التشغيل	
نطاق درجات الحرارة (التشغيل)	من ٠ درجة مئوية إلى ٤٠ درجة مئوية
الرطوبة النسبية (التشغيل)	٢٠٪ إلى ٨٠٪
الضغط الجوي (التشغيل)	من ٧٠٠ إلى ١٠٦٠ hPa
نطاق درجات الحرارة (بدون تشغيل)	-٢٠°C إلى ٦٠°C
الرطوبة النسبية (بدون التشغيل)	١٠ درجة سيليزية إلى ٩٠٪
الضغط الجوي (بدون التشغيل)	من ٥٠٠ إلى ١٠٦٠ hPa
الظروف البيئية والطاقة	
ROHS (تقييد المواد الخطرة)	نعم
التغليف	١٠٠٪ قابلة لإعادة التدوير
المواد الخاصة	مبيت خالٍ تمامًا من بولي فينيل الكلوريد (PVC) ومثبطات اللهب البرومية (BFR)
الحاوية	
اللون	فحمي/فضي
التشطيب	تركيب

ملاحظة

١. البيانات الواردة في هذا القسم عرضة للتغيير دون إشعار. انتقل إلى www.philips.com/support لتنزيل أحدث إصدار من الكتيب.
٢. لتحديث البرنامج الثابت الخاص بالشاشة لأحدث إصدار؛ يرجى تنزيل برنامج SmartControl من خلال موقع ويب Philips. من الضروري الاتصال بشبكة عند تحديث البرنامج الثابت على الأثير عبر SmartControl (OTA).

٨-١ الدقة والأوضاع المحددة مسبقاً

ملاحظة

تجدر الإشارة إلى أن شاشة العرض تعمل بشكل أفضل عند استخدام الدقة الأصلية التي تبلغ ١٩٢٠ x ١٠٨٠ بيسرعة . للحصول على أفضل جودة عرض، يُرجى اتباع هذه الدقة الموصى بها.

لضمان العرض بأفضل أداء، يرجى التأكد دائماً من قدرة بطاقة الرسومات التي تستخدمها على الوصول إلى درجة الدقة القصوى ومعدل التحديث الأقصى لهذه الشاشة من Philips.

التردد الأفقي (كيلو هرتز)	الدقة	التردد العمودي (هرتز)
31.47	720 x 400	70.09
31.47	640 x 480	59.94
35.00	640 x 480	66.67
37.86	640 x 480	72.81
37.50	640 x 480	75.00
35.16	800 x 600	56.25
37.88	800 x 600	60.32
46.88	800 x 600	75.00
48.08	800 x 600	72.19
47.73	832 x 624	74.55
48.36	1024 x 768	60.00
56.48	1024 x 768	70.07
60.02	1024 x 768	75.03
44.77	1280 x 720	59.86
60.00	1280 x 960	60.00
63.89	1280 x 1024	60.02
79.98	1280 x 1024	75.03
55.93	1440 x 900	59.89
65.29	1680 x 1050	59.95
67.50	1920 x 1080	60.00
83.93	1920 x 1080	75.01
110.00	1920 x 1080	100.00 (HDMI/DP)

٩- إدارة الطاقة

إذا كان لديك بطاقة عرض مثبتة أو برنامج مثبت على الكمبيوتر متوافق مع المعيار VESA DPM، فيمكن أن تقلل الشاشة تلقائيًا من استهلاكها للطاقة عند التوقف عن الاستخدام. في حالة اكتشاف إدخال بواسطة لوحة المفاتيح أو الماوس أو أي جهاز إدخال آخر، سيتم "تنشيط" الشاشة بشكل تلقائي. يوضح الجدول التالي استهلاك الطاقة والإشارات الخاصة بميزة التوفير التلقائي للطاقة:

نقاط إضافية					
وضع VESA	الفيديو	المزامنة الأفقية	المزامنة الرأسية	الطاقة المستخدمة	لون الإضاءة
تنشيط	تشغيل	نعم	نعم	١١,٦ وات (نوع) ٤٢,٠ وات (بحد أقصى)	أبيض
السكون (وضع الاستعداد)	إيقاف التشغيل	لا	لا	٠,٣ وات (بشكل نموذجي)	أبيض (ومبض)
وضع إيقاف التشغيل (مفتاح التيار المتردد)	إيقاف التشغيل	-	-	٠ وات (بشكل نموذجي)	إيقاف التشغيل

ويتم استخدام الخطوات التالية لقياس استهلاك الطاقة لهذه الشاشة.

- الدقة الطبيعية: ١٠٨٠ × ١٩٢٠
- التباين: ٥٠٪
- السطوع: ٨٠٪
- حرارة اللون: 6500k مع نمط أبيض كامل

ملاحظة

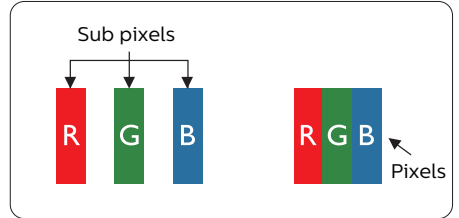
١. تخضع هذه البيانات للتغير دون إشعار مسبق.
٢. تستخدم الشاشة لوحة ضوء أزرق منخفض، وتتوافق مع TÜV Rheinland Low Blue Light Hardware Solution عند إعادة تعيين إعدادات المصنع أو وضع الإعدادات الافتراضية (السطوع: 80%، التباين: 50%).

١٠- خدمة العملاء والضمان

١-١٠ نهج عيوب البكسل في الشاشات

المسطحة من Philips

تسعى Philips جاهدة إلى تقديم منتجات بأعلى جودة. وتستخدم الشركة مجموعة من أفضل عمليات التصنيع المتقدمة في الصناعة كما تطبق مراقبة صارمة للجودة. مع ذلك، في بعض الأحيان لا يمكن تجنب عيوب البكسل أو البكسل الفرعي في لوحات TFT المستخدمة في الشاشات المسطحة. ولا يمكن لأي مصنع ضمان أن كافة اللوحات ستكون خالية من عيوب البكسل، إلا أن شركة Philips توفر ضمانًا بشأن إصلاح أو استبدال أية شاشة بها عدد غير مقبول من العيوب بموجب الضمان. يوضح هذا الإشعار الأنواع المختلفة من عيوب البكسل ويحدد مستويات العيوب المقبولة لكل نوع. ولكي يستوفي هذا المنتج معايير الأهلية للإصلاح أو الاستبدال بموجب الضمان، يجب أن يتجاوز عدد عيوب البكسل على لوحة TFT هذه المستويات المقبولة. على سبيل المثال، لا تعتبر النسبة الأقل من ٤.٠٠٠٠٪ من البكسل الفرعي على الشاشة عيبًا. علاوة على ذلك، تضع Philips معايير جودة أعلى لأنواع معينة أو لمجموعات معينة من عيوب البكسل والتي يمكن ملاحظتها أكثر من عيوب أخرى. يُعتبر هذا النهج صالحًا على مستوى العالم.



وحدات البكسل والبكسل الفرعي

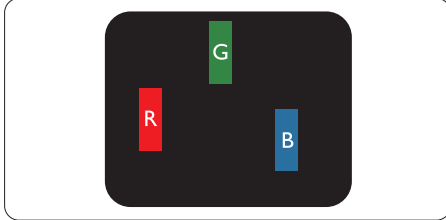
تتألف وحدة البكسل أو عنصر الصورة من ثلاث وحدات بكسل فرعية من الألوان الأساسية الأحمر والأخضر والأزرق. وتتكون الصورة الواحدة من عدد من وحدات البكسل. عند إضاءة كافة وحدات البكسل الفرعية لوحدة بكسل، تظهر وحدات البكسل الثلاث الفرعية الملونة معًا كوحدة بكسل واحدة بيضاء. وعندما تكون جميعها معتمدة، تظهر وحدات البكسل الثلاث الفرعية الملونة معًا كوحدة بكسل واحدة سوداء. أما التوليفات الأخرى من وحدات البكسل الفرعية المضئية والمعتمدة فتظهر كوحدات بكسل فردية لألوان أخرى.

أنواع عيوب البكسل

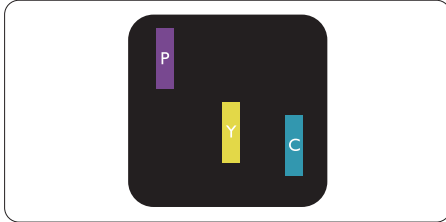
تظهر عيوب البكسل والبكسل الفرعي بأشكال مختلفة على الشاشة. وهناك فئتان من عيوب البكسل وأنواع عديدة من عيوب البكسل الفرعي بكل فئة.

عيوب النقطة الساطعة

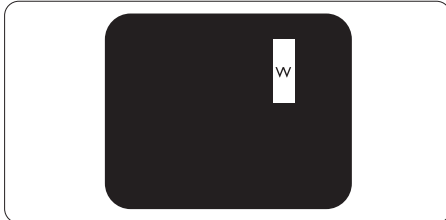
تظهر عيوب النقطة الساطعة على هيئة وحدات بكسل أو وحدات بكسل فرعية مضئية بصفة دائمة أو "قيد التشغيل". بعبارة أخرى، تكون النقطة الساطعة عبارة عن وحدة بكسل فرعية مضئية على الشاشة عند عرض نموذج معتم. هناك ثلاثة أنواع من عيوب النقطة الساطعة.



إضاءة وحدة بكسل فرعية باللون الأحمر أو الأخضر أو الأزرق.



إضاءة وحدتي بكسل فرعيتين متجاورتين:
 - أحمر + أزرق = بنفسجي
 - أحمر + أخضر = أصفر
 - أخضر + أزرق = كايان (أزرق فاتح)



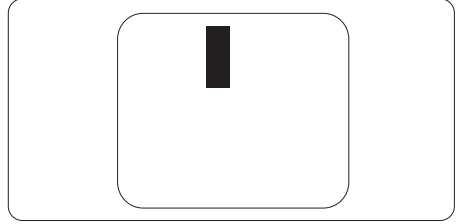
إضاءة ثلاث وحدات بكسل فرعية متجاورة (وحدة بكسل واحدة بيضاء).

⊖ ملاحظة

يجب أن يكون سطوع النقطة الساطعة الحمراء أو الزرقاء زائدًا عن ٥٠٪ من النقاط المجاورة بينما يجب أن يكون سطوع النقطة الساطعة الخضراء زائدًا عن ٣٠ في المائة من النقاط المجاورة.

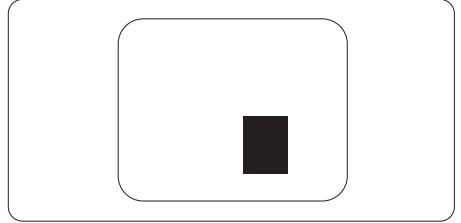
عيوب النقطة المعتمة

تظهر عيوب النقطة المعتمة على هيئة وحدات بكسل أو وحدات بكسل فرعية معتمة بصفة دائمة أو "متوقفة عن التشغيل". بعبارة أخرى، تكون النقطة المعتمة بمثابة وحدة بكسل فرعية منطفئة على الشاشة عند عرض نموذج فاتح. وهذه هي عيوب النقطة المعتمة.



تقارب عيوب البكسل

نظرًا لأن عيوب البكسل والبكسل الفرعي من نفس النوع القريبة من عيب آخر تكون أكثر ملاحظة، تحدد شركة Philips قيم التسامح الخاصة بتقارب عيوب البكسل.



قيم تسامح عيوب البكسل

لكي يستوفي أحد المنتجات معايير الأهلية للإصلاح أو الاستبدال بسبب عيوب البكسل أثناء فترة الضمان، يجب أن تحتوي لوحة TFT الموجودة في شاشة Philips المسطحة على عيوب بكسل أو بكسل فرعي تتجاوز قيم التسامح المسردة في الجدول التالي.

المستوى المقبول	عيوب النقطة الساطعة
٢	إضاءة وحدة بكسل فرعية واحدة
١	إضاءة وحدتي بكسل فرعيتين متجاورتين
٠	إضاءة ثلاث وحدات بكسل فرعية متجاورة (وحدة بكسل واحدة)
أقل من ١٥ ملم	المسافة بين عيبي نقطة ساطعة*
٢	إجمالي عيوب النقطة الساطعة بكافة الأنواع
المستوى المقبول	عيوب النقطة المعتمة
٣ أو أقل	وحدة بكسل فرعية معتمة واحدة
٢ أو أقل	٢ وحدات بكسل فرعية متجاورة معتمة
١	٣ وحدات بكسل فرعية متجاورة معتمة
أقل من ١٥ ملم	المسافة بين عيبي نقطة معتمة*
٣ أو أقل	إجمالي عيوب النقطة المعتمة بكافة الأنواع
المستوى المقبول	إجمالي عيوب النقطة
٥ أو أقل	إجمالي عيوب النقطة الساطعة أو المعتمة بكافة الأنواع

⊖ ملاحظة

١ أو ٢ عيب بكسل فرعي متجاور = ١ عيب نقطة

لمعلومات تغطية الضمان ومتطلبات الدعم الإضافي السارية على منطقتك، يرجى التفضل بزيارة موقع الويب www.philips.com/support أو اتصل بمركز خدمة عملاء Philips المحلي.

لتمديد الضمان، إذا كنت ترغب في تمديد فترة الضمان العامة، يتم تقديم مجموعة خدمة خارج الضمان من خلال مركز الخدمة المعتمد لدينا.

النسبة إلى فترة الضمان، الرجاء الرجوع إلى بيان الضمان في دليل المعلومات المهمة.

إذا كنت ترغب في الاستفادة من هذه الخدمة، يرجى التأكد من شراء الخدمة خلال ٣٠ يومًا من تاريخ الشراء الأصلي. خلال فترة الضمان الممتدة، تتضمن الخدمة الاتقاط والإصلاح وخدمة الإعادة، إلا أن المستخدم سوف يكون مسؤولاً عن جميع التكاليف المستحقة.

إذا لم يتمكن شريك الخدمة المعتمد من تنفيذ الإصلاحات المطلوبة في إطار مجموعة تمديد الضمان المقدمة، فإننا سوف نجد حلولاً بديلة بالنسبة لك، إذا كان ذلك ممكنًا، وحتى فترة الضمان الممتدة التي اشتريتها.

يرجى الاتصال بمندوب خدمة عملاء Philips لدينا أو مركز الاتصال المحلي (عن طريق رقم خدمة المستهلك) لمزيد من التفاصيل.

رقم مركز خدمة عملاء Philips مدرج أدناه.

• فترة ضمان قياسية محلية	• فترة ضمان ممتدة	• إجمالي فترة الضمان
• تعتمد على المناطق المختلفة	• + عام واحد	• فترة ضمان قياسية محلية + ١
• + ٢ عامان	• فترة ضمان قياسية محلية + ٢	
• + ٣ عامان	• فترة ضمان قياسية محلية + ٣	

**مطلوب دليل الشراء الأصلي وضمان الشراء الممتد.

📌 ملاحظة

رجى الرجوع إلى دليل المعلومات الهامة للتعرف على الخط الساخن الإقليمي للدعم الفني، والمتاح على صفحة موقع دعم فيليبس.

١١- استكشاف الأخطاء وإصلاحها والأسئلة المتداولة

١-١١ استكشاف المشكلات وإصلاحها

تتعامل هذه الصفحة مع المشكلات التي يستطيع المستخدم تصحيحها. في حالة استمرار المشكلة بعد أن تقوم بتجربة هذه الحلول، اتصل بممثل خدمة عملاء Philips.

١ المشكلات الشائعة

بلا صورة (ضوء LED غير مضاء)

- تأكد من توصيل سلك الطاقة في منفذ إخراج الطاقة وفي اللوحة الخلفية للشاشة.
- أولاً، تأكد من أن زر الطاقة الموجود على اللوحة الأمامية للشاشة موجود في الوضع "إيقاف التشغيل"، ثم اضغط عليه لتحويله إلى الوضع "تشغيل".

بلا صورة (مصباح التشغيل غير مضاء)

- تأكد من تشغيل الكمبيوتر الخاص بك.
- تأكد من توصيل كبل الإشارة بشكل صحيح إلى الكمبيوتر الخاص بك.
- تأكد من عدم وجود أي عُقد مثنية بكبل الشاشة على جانب التوصيل. إذا كانت الإجابة نعم، فقم باستبدال الكبل.
- قد تكون ميزة "توفير الطاقة" قيد التشغيل

الشاشة تقول

Check cable connection

- تأكد من توصيل كبل الشاشة بشكل صحيح إلى الكمبيوتر الخاص بك. (راجع أيضًا "دليل التشغيل السريع").
- افحص لتتحقق مما إذا كان كبل شاشة العرض به عُقد مثنية أم لا.
- تأكد من تشغيل الكمبيوتر الخاص بك.

الزر AUTO (تلقائي) لا يعمل

- يتم تطبيق الوظيفة "تلقائي" في وضع VGA- (VGA) Analog التماثلي). إذا لم تكن النتيجة مرضية، فعندئذ يمكنك تنفيذ عمليات ضبط يدوية من خلال قائمة البيانات المعروضة على الشاشة (OSD).

ملاحظة

تعتبر الوظيفة Auto (تلقائي) غير قابلة للتطبيق في وضع DVI-Digital (DVI الرقمي) حيث إنها غير ضرورية.

علامات ظاهرة للدخان أو الشرارة.

- لا تقم بتنفيذ أي خطوات لاستكشاف الأخطاء وإصلاحها
- قم بقطع اتصال الشاشة عن مصدر الطاقة الرئيسي فوراً لسلامتك
- اتصل بمندوب خدمة عملاء Philips بشكل فوري.

٢ المشكلات المتعلقة بالصورة

الصورة ليست مركزية

- اضبط وضع الصورة باستخدام الوظيفة "AUTO" (تلقائي) ضمن عناصر التحكم الرئيسية ل OSD (البيانات المعروضة على الشاشة).
- قم بضبط وضع الصورة باستخدام Phase/Clock (المرحلة/الساعة) من Setup (الإعداد) ضمن عناصر تحكم قائمة OSD (البيانات المعروضة على الشاشة). يصلح هذا في وضع VGA فقط.

الصورة تهتز على الشاشة

- تأكد من أن كبل الإشارة متصل بأمان بشكل صحيح إلى لوحة الرسومات أو الكمبيوتر.

ظهور وميض رأسي



- اضبط وضع الصورة باستخدام الوظيفة "AUTO" (تلقائي) ضمن عناصر التحكم الرئيسية ل OSD (البيانات المعروضة على الشاشة).
- تخلص من الأشرطة الرأسية باستخدام إعداد الفارق Phase/Clock (الزمني/الساعة) Setup (الإعداد) في عناصر التحكم الرئيسية المعروضة على الشاشة. يصلح هذا في وضع VGA فقط.



* إضاءة مصباح "التشغيل" شديد القوة لدرجة مزعجة

- يمكنك ضبط إضاءة "التشغيل" من خلال إعداد "مصباح التشغيل" الموجود في أدوات التحكم ضمن قائمة العناصر المعروضة على الشاشة.

احصل على المزيد من المساعدة، راجع معلومات الاتصال بالخدمة المدرجة في دليل المعلومات المهمة واتصل بممثل خدمة عملاء Philips.

* تختلف الوظيفة وفقًا للعرض.

- اضبط وضع الصورة باستخدام الوظيفة "AUTO" (تلقائي) ضمن عناصر التحكم الرئيسية لـ OSD (البيانات المعروضة على الشاشة).
- تخلص من الأشرطة الرأسية باستخدام إعداد الفارق Phase/Clock (الزمني/الساعة) Setup (الإعداد) في عناصر التحكم الرئيسية المعروضة على الشاشة. يصلح هذا في وضع VGA فقط.

الصور تظهر مشوشة أو باهتة أو داكنة جدًا

- قم بضبط التباين والسطوع باستخدام العناصر التي تظهر على الشاشة.

بقاء "الصور اللاحقة" أو "الإجهاد" أو "الصور المخفية" بعد إيقاف تشغيل الطاقة.

- قد يؤدي العرض المستمر لفترة زمنية ممتدة للصور الساكنة أو الثابتة إلى "الإجهاد"، الذي يعرف أيضًا بـ "الصور اللاحقة" أو "الصور المخفية". يعتبر كل من "الإجهاد" أو "الصور اللاحقة" أو "الصور المخفية" من الظواهر المعروفة في تكنولوجيا لوحات LCD. في معظم الحالات، تختفي ظاهرة "الإجهاد" أو "الصور اللاحقة" أو "الصور المخفية" بشكل تدريجي عبر فترة زمنية بعد أن يتم إيقاف تشغيل الطاقة.
- يجب أن تقوم دائمًا بتنشيط برنامج شاشة التوقف عندما تترك الشاشة بلا مراقبة.
- لا بد دومًا من القيام بتحديث الشاشة بشكل دوري إذا كانت شاشة LCD ستعرض محتوى ثابت لا يتغير.
- قد يؤدي عدم تنشيط شاشة توقف أو تطبيق تحديث للشاشة بشكل دوري إلى حدوث أعراض خطيرة لظاهرة "الحرق الداخلي"، أو "الصور اللاحقة" أو "ظل الصورة"، والتي لن تختفي ولن يمكن معالجتها. الضمان الخاص بك لا يغطي الضرر المذكور أعلاه.

الصور تظهر مشوهة. النص غامض أو ضبابي.

- اضبط دقة شاشة الكمبيوتر على نفس وضع دقة الشاشة الأصلية الموصى بها.

ظهور نقاط خضراء وحمراء وزرقاء وداكنة وبيضاء على الشاشة

- تعتبر النقاط المتبقية خصائص عادية للكريستال السائل المستخدم في التقنيات المعاصرة، فيرجى مراجعة نهج البكسل لمزيد من التفاصيل.

تثبيت برامج تشغيل الشاشة (ملفات .inf) و .icm) تلقائياً.

س ٤: كيف أقوم بضبط الدقة؟

الإجابة: يتم تحديد معدلات الدقة المتوفرة حسب بطاقة الفيديو أو برنامج تشغيل الرسومات والشاشة. يمكنك تحديد الدقة المطلوبة ضمن لوحة تحكم Windows® من خلال "Display properties" (خصائص الشاشة).

س ٥: ماذا أفعل في حالة التعثر عند إجراء تعديلات على الشاشة عن طريق شاشة (OSD)؟

الإجابة: يمكنك ببساطة الضغط على الزر "موافق"، ثم تحديد "إعادة التعيين" لاستعادة جميع إعدادات المصنع الأصلية.

س ٦: هل شاشة LCD مضادة للخدوش؟

الإجابة: بوجه عام، يوصى بالألوان يتعرض سطح اللوحة للصددمات الشديدة، كما يجب حمايته من الأجسام الحادة أو الصلبة. عند التعامل مع الشاشة، تأكد من عدم وجود ضغط أو قوة على جانب سطح اللوحة. قد يؤثر هذا الأمر على شروط الضمان الخاصة بك.

س ٧: كيف يمكنني تنظيف سطح شاشة LCD؟

الإجابة: للتنظيف العادي، استخدم قطعة نظيفة وناعمة من القماش. للتنظيف الشامل، الرجاء استخدام كحول الأيزوبروبيل. لا يجب استخدام السوائل الأخرى مثل كحول الأيثيل أو الإيثانول أو الأسيتون أو الهيكسان وما إلى ذلك.

س ٨: هل يمكن تغيير إعداد لون الشاشة؟

الإجابة: نعم، يمكنك تغيير إعداد الألوان من خلال عناصر التحكم المعروضة على الشاشة OSD حسب الإجراءات التالية:

- اضغط على "OK" (موافق) لإظهار قائمة البيانات المعروضة على الشاشة (OSD)
- اضغط على "Down Arrow" (السهم لأسفل) لتحديد الخيار "Color" (اللون) ثم اضغط على "OK" (موافق) لإدخال إعداد اللون، توجد ثلاثة إعدادات أدناه.

١- حرارة اللون: Native و 5000K و 6500K و 7500K و 8200K و 9300K و 11500K. من خلال الإعدادات التي تقع ضمن النطاق 5000K،

س ١: عند تركيب الشاشة ما الذي ينبغي القيام به إذا ظهرت رسالة 'Cannot' 'display this video mode' (لا يمكن عرض وضع الفيديو الحالي) على الشاشة؟

الإجابة: الدقة الموصى بها لهذه الشاشة: ١٩٢٠ × ١٠٨٠.

- قم بإلغاء توصيل كافة الكبلات، ثم قم بتوصيل الكمبيوتر الخاص بك إلى الشاشة التي كنت تستخدمها مسبقاً.
- في القائمة "ابدأ" الخاصة بـ Windows، حدد الإعدادات/لوحة التحكم. في إطار لوحة التحكم، حدد الرمز Display (شاشة العرض). داخل لوحة تحكم Display (شاشة العرض)، حدد علامة التبويب Settings (الإعدادات). وتحت علامة تبويب setting (الإعداد)، في المربع المسمى 'desktop area' (ناحية سطح المكتب) حرك الشريط الجانبي إلى ١٩٢٠ × ١٠٨٠ بكسل.
- قم بفتح Advanced Properties (الخصائص المتقدمة) وتعيين معدل التحديث عند ٦٠ هرتز، ثم انقر فوق OK (موافق).
- قم بإعادة تشغيل الكمبيوتر وكرر الخطوات ٢ و ٣ للتحقق من تعيين الكمبيوتر على ١٩٢٠ × ١٠٨٠.
- قم بإيقاف تشغيل الكمبيوتر الخاص بك، وقم بفصل توصيل الشاشة القديمة وقم بتوصيل شاشة Philips LCD.
- قم بتشغيل الشاشة، ثم قم بتشغيل الكمبيوتر الخاص بك.

س ٢: ما هو معدل التحديث الموصى به لشاشة LCD؟

الإجابة: يبلغ معدل التحديث الموصى به لشاشات LCD ٦٠ هرتز، في حالة وجود أي تشويش في الشاشة، يمكنك ضبطها حتى ٧٥ هرتز لترى ما إذا كان هذا الأمر سيؤدي إلى إزالة التشويش.

س ٣: ما المقصود بملفات .inf و .icm؟ كيف أتثبيت برامج التشغيل .inf و .icm؟

الإجابة: هذه هي ملفات برامج تشغيل الشاشة. قد يطلب منك الكمبيوتر التابع لك تثبيت برامج تشغيل الشاشة (ملفات .inf) و .icm) عند تركيب الشاشة للمرة الأولى. اتبع التعليمات في دليل المستخدم، وسيتم

تظهر اللوحة "هائنة مع درجة لون أحمر مائل للابيض"، بينما مع درجة حرارة 11,500K ألف تظهر الشاشة "معتدلة مع درجة لون أزرق تميل إلى الابيض".

٢- sRGB: هذا هو الإعداد القياسي لضمان وجود تبادل صحيح للألوان بين الأجهزة المختلفة (مثل، الكاميرات الرقمية والشاشات والطابعات والمساحات الضوئية وغير ذلك)

٣- محدد من قبل المستخدم: يستطيع المستخدم اختيار إعداد اللون الذي يفضلُه/تفضله عن طريق ضبط اللون الأحمر والأخضر والأزرق.

ملاحظة

مقياس لون الضوء المشع من جسم أثناء تسخينه. يتم التعبير عن هذا المقياس بمعايير المقياس المطلق، (درجة كلفن). درجات حرارة كلفن المنخفضة مثل 2004K تكون حمراء؛ بينما درجات الحرارة الأعلى مثل 9300K تكون زرقاء. درجة الحرارة المتعادلة تكون بيضاء عند 6504K.

س ٩: هل يمكنني توصيل شاشة LCD الخاصة بي بأي جهاز كمبيوتر أو محطة عمل أو جهاز Mac؟

الإجابة: نعم. تعتبر جميع شاشات LCD من Philips متوافقة مع أجهزة الكمبيوتر وأجهزة MAC ومحطات العمل القياسية. قد تحتاج إلى وجود محول كبل لتوصيل الشاشة بنظام Mac الخاص بك. يرجى الاتصال بممثل مبيعات Philips للحصول على المزيد من المعلومات.

س ١٠: هل شاشات LCD من Philips متوافقة مع معيار التوصيل والتشغيل؟

الإجابة: نعم، فالشاشات متوافقة مع "التشغيل والتوصيل" مع أنظمة التشغيل Windows 11/10، Mac OS X.

س ١١: ما هو الالتصاق للصور أو الإجهاد أو الصورة اللاحقة أو الصور المخفية في لوحات LCD؟

الإجابة: قد يؤدي العرض المستمر لفترة زمنية ممتدة للصور الساكنة أو الثابتة إلى "الإجهاد"، الذي يعرف أيضًا بـ "الصورة اللاحقة" أو "الصورة المخفية". يعتبر كل من "الإجهاد" أو "الصورة اللاحقة" أو "الصورة المخفية" من الظواهر المعروفة في تكنولوجيا لوحات LCD. في معظم

الحالات، تختفي ظاهرة "الإجهاد" أو "الصورة اللاحقة" أو "الصور المخفية" بشكل تدريجي عبر فترة زمنية بعد أن يتم إيقاف تشغيل الطاقة.

يجب أن تقوم دائمًا بتنشيط برنامج شاشة التوقف عندما تترك الشاشة بلا مراقبة. لا بد دومًا من القيام بتحديث الشاشة بشكل دوري إذا كانت شاشة LCD ستعرض محتوى ثابت لا يتغير.

تحذير

قد يؤدي عدم تنشيط شاشة توقف أو تطبيق تحديث للشاشة بشكل دوري إلى حدوث أعراض خطيرة لظاهرة "الحرق الداخلي"، أو "الصورة اللاحقة" أو "ظل الصورة"، والتي لن تختفي ولن يمكن معالجتها. الضمان الخاص بك لا يغطي الضرر المذكور أعلاه.

س ١٢: لماذا لا يتم عرض النص الحاد على شاشتي، ولكن يتم عرض أحرف مسننة؟

الإجابة: تعمل شاشة LCD الخاصة بك بشكل أفضل عندما تكون على دقة العرض الأصلية لها ١٩٢٠ × ١٠٨٠. للحصول على أفضل عرض، يرجى استخدام هذه الدقة.

س ١٣: كيف أقفل/أفتح قفل المفتاح النشط لدي؟
الإجابة: لقفل المعلومات المعروضة على الشاشة، اضغط مع الاستمرار على الزر OK/⏏ عندما تكون الشاشة متوقفة ثم اضغط على الزر ⏏ لتشغيل الشاشة. لإلغاء قفل المعلومات المعروضة على الشاشة، اضغط مع الاستمرار على الزر OK/⏏ عندما تكون الشاشة متوقفة ثم اضغط على الزر ⏏ لتشغيل الشاشة.

Monitor control unlocked

Monitor controls locked

س ١٤: أين يمكنني العثور على دليل المعلومات المهمة الوارد في EDFU؟

الإجابة: يمكن تنزيل دليل معلومات اللوائح التنظيمية والخدمة من صفحة الدعم بموقع Philips على الويب



حقوق الطبع والنشر عام ٢٠٢٤ لشركة Top Victory Investments Ltd. جميع الحقوق محفوظة.

'نوع هذا المنتج بواسطة شركة Top Victory Investments Ltd. وبيع على مسؤوليتها، وشركة Top Victory Investments Ltd هي الضامن في ما يتعلق بهذا المنتج. Philips و Philips Shield Emblem علامتان تجاريتان مسجلتان لشركة Koninklijke Philips N.V. وتستخدمان بموجب ترخيص.

الإصدار: 27B2G5x00E1WWL