

# PHILIPS

Business  
Monitor

5000 Series



27B2G5200

## SV

Bruksanvisning

1

Kundservice och garantifrågor

24

Felsökning och återkommande frågor

28

---

Register your product and get support at [www.philips.com/welcome](http://www.philips.com/welcome)

# Innehållsförteckning

1. Viktigt .....	1
1.1 Säkerhetsåtgärder och underhåll .....	1
1.2 Notationer.....	3
1.3 Avyttring av produkten och förpackningsmaterialet.....	4
2. Installera bildskärmen .....	5
2.1 Installation .....	5
2.2 Använda bildskärmen.....	7
2.3 Ta bort basmontaget för VESA-montering.....	10
3. Bildoptimering .....	12
3.1 SmartImage .....	12
3.2 SmartContrast:.....	13
4. PowerSensor™ .....	14
5. Ljussensor .....	16
6. Adaptive Sync .....	17
7. Konstruktioner för att förhindra digital ansträngning för ögonen (CVS - Computer vision syndrome).....	18
8. Tekniska specifikationer.....	19
8.1 Upplösning och förinställda lägen.....	22
9. Effektstyrning .....	23
10. Kundservice och garantifrågor	24
10.1 Philips policy för pixeldefekter på platta monitorer .....	24
10.2 Kundstöd och garantifrågor ....	27
11. Felsökning och återkommande frågor.....	28
11.1 Felsökning .....	28
11.2 Allmänna frågor.....	30

# 1. Viktigt

Denna elektroniska bruksanvisning är avsedd för alla som använder en Philips monitor. Ta dig tid att läsa igenom manualen innan du använder monitorn. Den innehåller viktigt information och noteringar beträffande hantering av din monitor.

Philips garanti gäller under förutsättning att produkten har hanterats på rätt sätt för det avsedda ändamålet, i överensstämmelse med bruksanvisningen, och vid uppvisande av originalfakturan eller köpekvittot, som visar köpdatum, säljarens namn, samt produktens modell och tillverkningsnummer.

## 1.1 Säkerhetsåtgärder och underhåll

---

### Varningar

Att använda andra kontroller, justeringar eller tillvägagångssätt än de som beskrivs i detta dokument kan leda till att du utsätts för elektriska och/eller mekaniska risker.

Läs och följ dessa anvisningar när du ansluter och använder datormonitorn.

### Användning

- Håll monitorn undan från direkt solljus, mycket starka ljuskällor och borta från andra värmekällor. Lång exponering i denna miljö kan resultera i missfärgning och skador på monitorn.
- Undvik att få fett/olja på skärmen. Fett/olja kan skada plastskyddet på skärmen och gör garantin ogiltig.
- Avlägsna alla föremål som skulle kunna falla in genom ventilationsöppningarna eller förhindra avkylningen av bildskärmens elektronik.
- Blockera inte ventilationsöppningarna i höljet.
- När du sätter bildskärmen på plats, se till att elkabeln och eluttaget är lätt åtkomliga.
- Om du stänger av bildskärmen genom att koppla ur elkabeln eller DC-kabeln, vänta 6 sekunder innan du kopplar in elkabeln eller DC-kabeln.
- Använd alltid en godkänd elkabel som tillhandahållits av Philips. Om elkabeln saknas, kontakta det lokala servicecentret. (Se kontaktuppgifter för service som anges i handboken under Viktig information.)
- Använd med den angivna strömförsörjningen. Var noga med att bara använda bildskärmen med den angivna strömförsörjningen. Att använda felaktig spänning innebär att det uppstår felfunktion samt kan orsaka brand eller elektriska stötar.
- Använd med den angivna strömförsörjningen. Var noga med att bara använda bildskärmen med den angivna strömförsörjningen. Att använda felaktig spänning innebär att det uppstår felfunktion samt kan orsaka brand eller elektriska stötar.
- Skydda kabeln. Dra eller böj inte strömkabeln och signalkabeln. Placera inte bildskärmen eller andra tunga föremål på kablarna eftersom skador på dem kan orsaka brand eller elektriska stötar.
- Utsätt inte monitorn för starka vibrationer eller stötar under driften.
- För att undvika potentiell skada, exempelvis att panelen lossnar från infattningen, ska skärmen inte lutas ner mer än 5 grader. Om den lutas ner i mer än 5 graders vinkel kommer

skador på skärmen inte att täckas av garantin.

- Slå inte på eller tappa bildskärmen under användning eller förflyttning.
- Överdriven användning av skärmen kan orsaka obehag i ögonen. Det är bättre att ta kortare pauser ofta från datorn än längre pauser mindre ofta, t ex en paus på 5-10 minuter efter 50-60 minuters kontinuerlig användning av skärmen är troligtvis bättre än en paus på 15 minuter varannan timme. Försök att undvika att anstränga ögonen när du använder skärmen under en konstant tidsperiod genom att:
  - Titta på något på olika avstånd efter att ha fokuserat på skärmen under en lång period.
  - Blinka ofta medvetet medan du arbetar.
  - Blunda och rulla ögonen för att slappna av.
  - Flytta skärmen till en lämplig höjd och vinkel enligt din längd.
  - Justera ljusstyrkan och kontrasten till en lämplig nivå.
  - Justera miljöbelysningen så att den liknar skärmen ljusstyrka, undvik lysrör och ytor som inte reflekterar för mycket ljus.
  - Uppsök läkare om du har symptom.

### Underhåll

- För att skydda din monitor mot eventuella skador, utsätt inte LCD-panelen för överdrivet tryck. När du flyttar på bildskärmen, ta tag i ramen. Lyft inte bildskärmen genom att placera handen eller fingrarna på LCD-panelen.
- Olje- /fettbaserade rengöringsmedel kan skada plastdelarna och gör garantin ogiltig.

- Koppla ur bildskärmen om du inte kommer att använda den under en längre tidsperiod.
- Koppla ur bildskärmen om du behöver rengöra den med en lätt fuktad trasa. Skärmen kan torkas med en torr trasa när den är avstängd. Du ska dock aldrig använda organiska lösningsmedel som alkohol eller ammoniakbaserade ämnen för att göra ren bildskärmen.
- Undvik elektriska stötar och permanenta skador på enheten genom att inte utsätta den för damm, regn, vatten eller en mycket fuktig miljö.
- Om bildskärmen blir våt, torka av den med en torr trasa så snart som möjligt.
- Om främmande ämnen eller vatten tränger in i bildskärmen måste du omedelbart stänga av den och koppla ur den från eluttaget. Avlägsna sedan det främmande ämnet eller vattnet, och skicka bildskärmen till ett servicecenter.
- Förvara inte eller använd monitorn på platser som exponeras för hetta, direkt solljus eller extrem kyla.
- För att bildskärmen ska fungera så bra som möjligt, och under så lång tid som möjligt, bör den användas på platser som stämmer med följande temperatur- och fuktighetsområden.
  - Temperatur: 0-40°C 32-104°F
  - Luftfuktighet: 20-80 % relativ luftfuktighet

### Viktig information om inbränning/spökbild

- Aktivera alltid en rörlig skärmläckare när du lämnar skärmen utan uppsikt. Aktivera alltid ett regelbundet skärmuppdateringsprogram om

bildskärmen kommer att visa oföränderligt och statiskt innehåll. Oavbruten visning av stillbilder eller statiska bilder över en längre tid kan orsaka "inbränningar" också kända som "efterbilder" eller "spökbilder" på skärmen.

- "Inbränning", "efterbild" eller "spökbild" är välkända fenomen inom LCD-skärmteknik. I de flesta fall kommer "inbränningar", "efterbilder" eller "spökbilder" att gradvis försvinna med tiden efter det att strömmen slagits av.

### Varning

Om inte en skärmläckare eller ett periodiskt skärmuppdateringsprogram aktiveras kan det leda till allvarlig "inbränning", "efterbild" eller "spökbild", symptom som inte försvinner och inte går att reparera. Övan nämnda skada täcks inte av garantin.

### Service

- Höljet får bara öppnas av kvalificerad servicepersonal.
- Om behov uppstår av någon dokumentation för reparation eller integrering, kontakta vårt lokala servicecenter. (Se kontaktuppgifter för service som anges i handboken under Viktig information.)
- För transportinformation, se "Tekniska specifikationer".
- Lämna inte bildskärmen i en bil eller bagagelucka i direkt solljus.

### Obs

Vänd dig till en servicetekniker om bildskärmen inte fungerar normalt, eller om du inte är säker på hur du ska gå vidare när du har följt användaranvisningarna i denna handbok.

## 1.2 Notationer

---

I följande avsnitt beskrivs de notationer som används i detta dokument.

### Påpekanden, Försiktighet och Varningar

I hela denna bruksanvisning kan textstycken åtföljas av en ikon och vara skrivna med fetstil eller kursivt. Dessa block innehåller anteckningar, uppmaningar till försiktighet och varningar. De används på följande sätt:

#### Obs

Denna ikon markerar viktig information och tips som kan hjälpa dig att använda datorsystemet på ett bättre sätt.

#### Försiktighet

Denna ikon markerar information som talar om för dig hur du ska undvika potentiella risker för maskinvaran eller förlust av data.

#### Varning

Denna ikon markerar risk för kroppsskada och informerar dig om hur du ska undvika problemet.

En del varningar kan visas i annat format och sakna ikon. I sådana fall är den specifika visningen av varningen bemyndigad av lagstiftande myndigheter.

### 1.3 Avyttring av produkten och förpackningsmaterialet

---

Direktivet för hantering av elektriskt och elektroniskt avfall - WEEE



This marking on the product or on its packaging illustrates that, under European Directive 2012/19/EU governing used electrical and electronic appliances, this product may not be disposed of with normal household waste. You are responsible for disposal of this equipment through a designated waste electrical and electronic equipment collection. To determine the locations for dropping off such waste electrical and electronic, contact your local government office, the waste disposal organization that serves your household or the store at which you purchased the product.

Your new monitor contains materials that can be recycled and reused. Specialized companies can recycle your product to increase the amount of reusable materials and to minimize the amount to be disposed of.

All redundant packing material has been omitted. We have done our utmost to make the packaging easily separable into mono materials.

Please find out about the local regulations on how to dispose of your old monitor and packing from your sales representative.

### Taking back/Recycling Information for Customers

Philips establishes technically and economically viable objectives to optimize the environmental performance of the organization's product, service and activities.

From the planning, design and production stages, Philips emphasizes the important of making products that can easily be recycled. At Philips, end-of-life management primarily entails participation in national take-back initiatives and recycling programs whenever possible, preferably in cooperation with competitors, which recycle all materials (products and related packaging material) in accordance with all Environmental Laws and taking back program with the contractor company.

Your display is manufactured with high quality materials and components which can be recycled and reused.

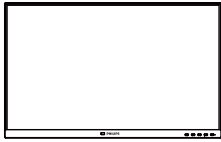
To learn more about our recycling program please visit:

<http://www.philips.com/a-w/about/sustainability.html>

## 2. Installera bildskärmen

### 2.1 Installation

#### 1 Förpackningens innehåll



Power



\*HDMI



\*DP



\*USB A-B



\*VGA

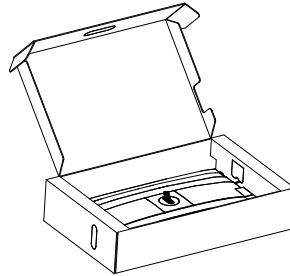


\*Audio

\* Varierar beroende på region

#### 2 Installera stativbasen

1. Placera bildskärmen med framsidan nedåt på en jämn yta. Var noga med att undvika att skärmytan repas eller skadas.

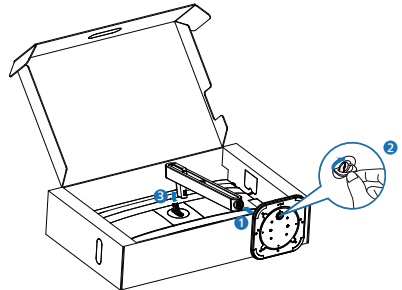


2. Håll i ställningen med båda händerna.

(1) Sätt försiktigt fast basen på ställningen.

(2) Använd dina fingrar för att dra åt den skruv som finns undertill på basen.

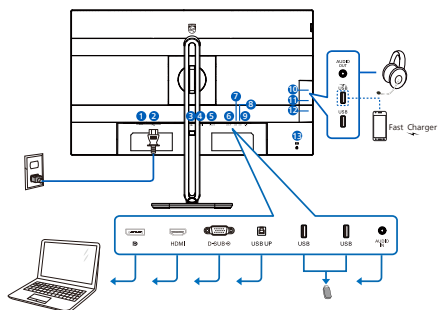
(3) Fäst försiktigt ställningen till VESA monteringsområdet tills hakarna låser ställningen.



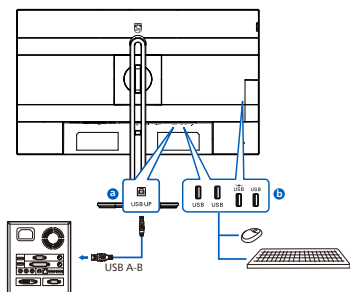
#### ⚠ Varning

Placera bildskärmen med framsidan nedåt på en jämn yta. Var noga med att undvika att skärmytan repas eller skadas.

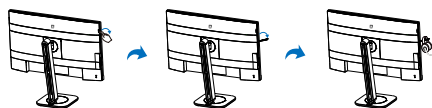
### 3 Ansluta till datorn



USB hub



Earphone-Hang



- 1 Strömbrytare
- 2 AC strömingång
- 3 DisplayPort -ingång
- 4 HDMI -ingång
- 5 VGA -ingång
- 6 USB UP
- 7 USB-nedströms
- 8 USB-nedströms
- 9 Audio-ingång
- 10 Audio-utgång
- 11 USB-nedströms/USB-snabbladdare
- 12 USB-nedströms
- 13 Kensington anti-stöldlås

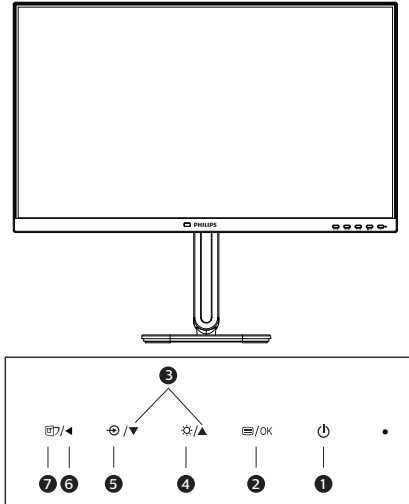
### Anslutning till dator

1. Anslut strömkabeln ordentligt på baksidan av skärmen.
2. Stäng av datorn och lossa dess nätkabel.
3. Anslut monitorns signalkabel till videokontakten på datorns baksida.
4. Anslut nätkablarna från datorn och monitorn till ett närbeläget vägguttag.
5. Slå på datorn och monitorn. Om monitorn visar en bild så är installationen klar.



## 2.2 Använda bildskärmen

### 1 Beskrivning av kontrollknapparna

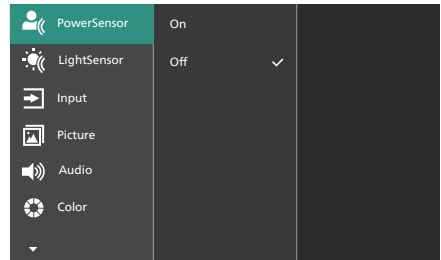


1		Slå på eller stänga av bildskärmen.
2		Öppna OSD-meny. Bekräfta OSD-inställningen.
3		Justera OSD-meny.
4		Justera ljusstyrkans nivå.
5		Byta källa för ingångssignalen.
6		Återgå till föregående OSD-nivå.
7		SmartImage. Det finns flera val: EasyRead, Office (kontor), Photo (bild), Movie (film), Game (spel), Economy (ekonomi), Off (av).

### 2 Beskrivning av bildskärmsmenyn

Vad är On-Screen Display (OSD/visning på skärmen)?

OSD-meny är en funktion som finns hos alla Philips LCD-bildskärmar. Med hjälp av OSD-systemet kan användaren justera skärmegenskaperna eller välja funktioner hos bildskärmen direkt på skärmen. En användarvänlig OSD-skärm visas här nedan:



Grundläggande och enkel instruktion av kontrollknapparna

I OSD-meny som visas kan du trycka på knapparna i framkant på skärmen för att flytta markören och tryck på knappen för att bekräfta valet eller ändringen.

#### OSD-meny

Nedan visas en översikt över strukturen hos On-Screen Display. Du kan använda den som ett hjälpmedel när du senare ska göra de olika inställningarna.

#### Obs

Om den här skärmen har "DPS" för ECO-design, är standardinställningen "På" -läge: Det får skärmen att se lite nedtonad ut. För optimal ljusstyrka, öppna OSD:n för "Av" -läge.

Main menu	Sub menu	
PowerSensor	On	— 0, 1, 2, 3, 4
	Off	
LightSensor	On	
	Off	
Input	VGA	
	HDMI 1.4	
	DisplayPort	
	Auto	
Picture	Auto	— On, Off
	SmartImage	— EasyRead, Office, Photo, Movie, Game/Economy, Off
	Adaptive Sync	— On, Off
	Picture Format	— Wide screen, 4:3
	Brightness	— 0-100
	Contrast	— 0-100
	Sharpness	— 0-100
	SmartResponse	— Off, Fast, Faster, Fastest
	SmartContrast	— On, Off
	Gamma	— 1.8, 2.0, 2.2, 2.4, 2.6
	Pixel Orbiting	— On, Off
	Over Scan	— On, Off
	Audio	Volume
Stand-Alone		— On, Off
Mute		— On, Off
Audio Source		— Audio In, HDMI, DisplayPort
DPS		— On, Off
Color	Color Temperature	— Native, 5000K, 6500K, 7500K, 8200K, 9300K, 11500K
	sRGB	
	User Define	Red: 0-100
		Green: 0-100 Blue: 0-100
Language	English, Deutsch, Español, Ελληνικά, Français, Italiano, Magyar, Nederlands, Português, Português do Brasil, Polski, Русский, Svenska, Suomi, Türkçe, Čeština, Українська, 简体中文, 繁體中文, 日本語, 한국어	
OSD Setting	Horizontal	— 0-100
	Vertical	— 0-100
	Transparency	— Off, 1, 2, 3, 4
	OSD Time Out	— 5s, 10s, 20s, 30s, 60s
Setup	Auto	
	Power LED	— 0, 1, 2, 3, 4
	H.Position	— 0-100
	V.Position	— 0-100
	Phase	— 0-100
	Clock	— 0-100
	Resolution Notification	— On, Off
	Reset	— Yes, No
	Information	

### 3 Meddelande om upplösning

Den här bildskärmen är avsedd för optimal prestanda vid dess äkta upplösning, 1920 x 1080. När bildskärmen startas med en annan upplösning visas ett meddelande på skärmen: Använd 1920 x 1080 för bäst resultat.

Detta meddelande kan stängas av under Inställningar i bildskärmsmenyn.

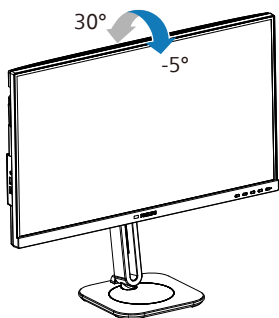
### 4 Fast programvara

Luftburen uppdatering av den fasta programvaran sker via programvaran SmartControl och kan enkelt laddas ner från Philips webbplats. Vad gör SmartControl? Det är en extra programvara som hjälper till att styra bild, ljud och andra grafiska inställningar på skärmen.

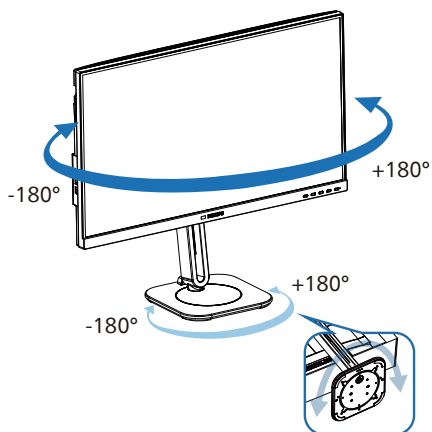
I avsnittet "Setup" kan du kontrollera vilken version av den fasta programvaran du har och om du behöver uppgradera den eller inte. Dessutom är det viktigt att notera att uppgraderingar av fast programvara måste göras via SmartControl. Det är nödvändigt att vara ansluten till ett nätverk när du uppdaterar SmartControls fasta programvara luftburet (OTA).

## 5 Mekaniska funktioner

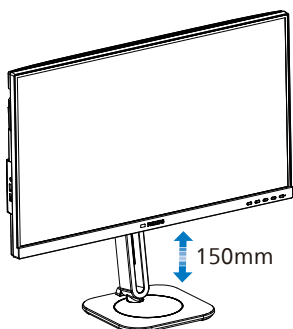
### Lutning



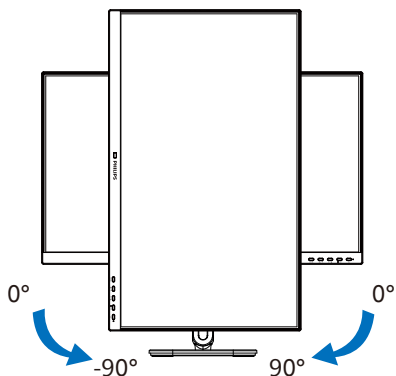
### Svängning



### Höjdstyrning



### Vridning



### ⚠ Varning

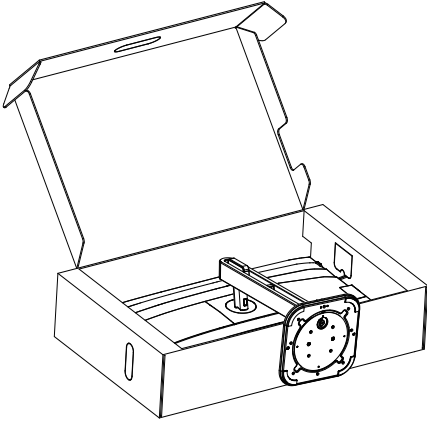
- För att undvika potentiell skada på bildskärmen, exempelvis att panelen lossnar, ska skärmen inte lutas ner mer än 5 grader.
- Tryck inte på bildskärmen medan du ställer in vinkeln på skärmen. Håll enbart i infattningen.
- Det är viktigt att notera att när du justerar bildskärmens vinkel kommer hela stativet och den roterande skivan också att röra sig med den eftersom detta är en vridbar bildskärm.

## 2.3 Ta bort basmontaget för VESA-montering

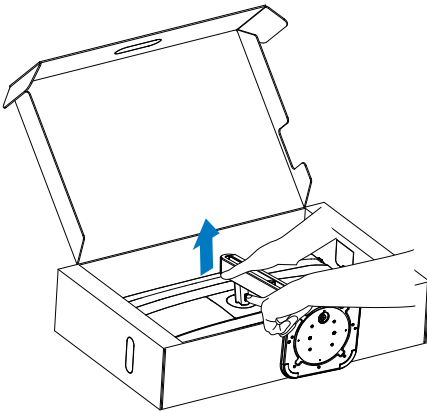
---

Innan du börjar demonteringen av monitorns bas, läs igenom instruktionerna nedan för att undvika några skador.

1. Placera monitorn riktad nedåt på en mjuk yta för att undvika att skärmen repas eller skadas.



2. Med frigöringsknappen intryckt luta basen och låt den glida ut.

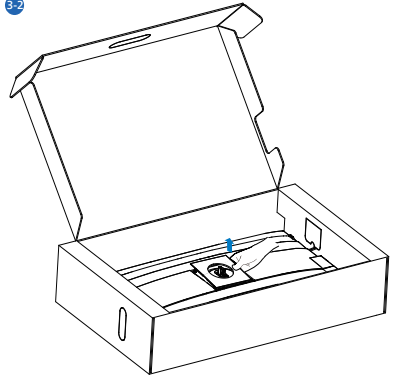


3. Ta bort VESA-skyddet.

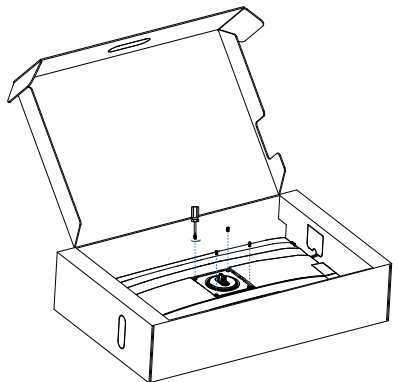
3-1



3-2

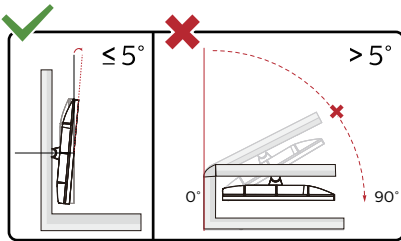
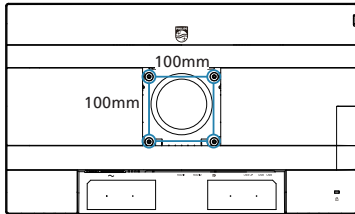


4. Ta bort VESA.



## ⊖ Obs

Denna monitor accepterar en 100 mm x 100 mm VESA-kompatibelt monteringsystem. VESA monteringskrav M4. Kontakta alltid tillverkaren vid väggmontering.



\* Skärmdesignen kan skilja sig från de avbildade.

## ⚠ Varning

- För att undvika potentiell skada på bildskärmen, exempelvis att panelen lossnar, ska skärmen inte lutas ner mer än 5 grader.
- Tryck inte på bildskärmen medan du ställer in vinkeln på skärmen. Håll enbart i infattningen.

## 3. Bildoptimering

### 3.1 SmartImage

---

#### 1 Vad är det?

SmartImage innehåller förhandsinställningar som optimerar bildskärmen för olika omständigheter genom dynamisk realtidsjustering av ljusstyrka, kontrast, färg och skärpa. Oavsett om du arbetar med textprogram, visar bilder eller tittar på video, ger Philips SmartImage utmärkta optimerade bildskärmsprestanda.

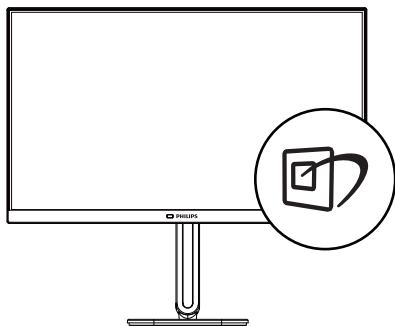
#### 2 Varför behöver jag det?


Du vill ha en LCD-bildskärm som ger optimerad visning av ditt favoritinnehåll. SmartImage justerar kontinuerligt ljusstyrka, kontrast, färg och skärpa i realtid för att förbättra upplevelsen.

#### 3 Hur fungerar det?

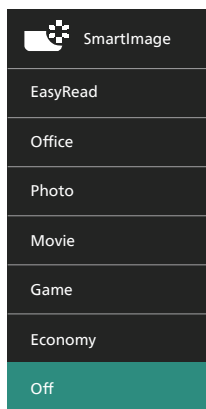
SmartImage är en exklusiv, ledande Philipsteknik som analyserar innehållet som visas på bildskärmen. Baserat på ett scenario som du väljer förbättrar SmartImage dynamiskt kontrast, färgmättnad och skärpa på bilder och video för att förbättra innehållet som visas – allt i realtid och med ett tryck på en enda knapp.

#### 4 Hur aktiverar jag SmartImage?



1. Tryck på  för att starta SmartImage på bildskärmen.
2. Håll ner ▼▲ för att växla mellan EasyRead, Office (kontor), Photo (bild), Movie (film), Game (spel), Economy (ekonomi), Off (av).
3. SmartImage visas på bildskärmen i fem sekunder, eller så kan du trycka på "OK" för att bekräfta.

Det finns flera val: EasyRead, Office (kontor), Photo (bild), Movie (film), Game (spel), Economy (ekonomi), Off (av).



- **EasyRead:** Hjälper till att förbättra läsningen av text baserat på program såsom PDF e-böcker. Genom att använda en specialalgoritm vilken ökar kontrasten och kantskarpan hos textinnehåll optimeras skärmen för en stressfri läsning genom att justera ljusstyrkan, kontrasten och färgtemperaturen hos skärmen.
- **Office (kontor):** Förbättrar text och sänker ljusstyrkan för att förbättra läsbarhet och minska påfrestningen på ögonen. Det här läget ger avsevärda förbättringar i läsbarhet och produktivitet när du arbetar med kalkylprogram, PDF-filer, skannade eller andra generella kontorsapplikationer.

- **Photo (bild):** Den här profilen kombinerar färgmättnad, dynamisk kontrast och skärpeförbättringar för visning av foton och andra bilder med enastående tydlighet och levande färger – helt utan artefakter eller urblekta färger.
- **Movie (film):** Förbättrad luminans, djupare färgmättnad, dynamisk kontrast och knivskarp skärpa visar varenda detalj i de mörkare delarna av dina videor utan att bleka ur färgerna i de ljusare områdena så att dynamiska och naturliga värden bibehålls för bästa möjliga videovisning.
- **Game (spel):** Vänd på drivkretsen för bästa svarstid, minska taggiga kanter för snabbrikliga föremål på bildskärmen, förbättra kontrastförhållandet för ljusa och mörka teman. Den här profilen ger gamers den bästa spelupplevelsen.
- **Economy (ekonomi):** I denna profil justeras ljusstyrka och kontrast och bakgrundsbelysningen finjusteras för precis rätt visning av vardagliga kontorsapplikationer och lägre energiförbrukning.
- **Off (av):** Ingen optimering av SmartImage.

## 3.2 SmartContrast:

---

### 1 Vad är det?

Unik teknik som dynamiskt analyserar det visade innehållet och automatiskt optimerar bildskärmens kontrastförhållande för maximal tydlighet och betraktningsupplevelse. Den höjer bakgrundsbelysningen för tydligare, skarpere och ljusstarkare bilder eller sänker bakgrundsbelysningen för tydlig visning av bilder mot mörk bakgrund.

### 2 Varför behöver jag det?

Bästa möjliga klarhet behövs för behaglig återgivning av varje innehållstyp. SmartContrast kontrollerar kontrasten dynamiskt och justerar bakljus för klara, skarpa och ljusa spel- eller filmbilder eller återger klar, läsbar text för kontorsarbete. Genom att sänka bildskärmens strömförbrukning sparar du på strömkostnader och förlänger bildskärmens livslängd.

### 3 Hur fungerar det?

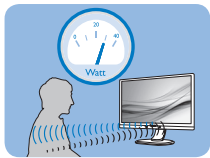
När SmartContrast aktiverats analyserar det innehållet du visar i realtid för att kunna justera färger och kontrollera bakgrundsljusets intensitet. Denna funktion kommer dynamiskt att förbättra kontrasten för en bättre underhållningsupplevelse när du tittar på video eller spelar spel.

## 4. PowerSensor™

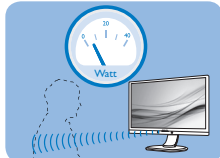
### 1 Hur fungerar det?

- PowerSensor fungerar med hjälp av att ofarliga "infraröda" strålar känner av användarens närvaro.
- När användaren sitter framför bildskärmen fungerar den normalt med de förinställda värdena för t.ex. ljusstyrka, kontrast, färg osv.
- Om vi antar att bildskärmen till exempel är inställd på 100 % ljusstyrka, minska bildskärmen automatiskt sin energiförbrukning till 80 % när användaren lämnar stolen och inte längre sitter framför bildskärmen.

Användare på plats framför



Användare ej på plats



Strömförbrukningen som beskrivits ovan är enbart avsedd som referens

### 2 Inställning

#### Standardinställningar

PowerSensor upptäcker användarens närvaro på mellan 30 och 100 cm från bildskärmen och med en vinkel på fem grader till höger och vänster om bildskärmen.

#### Anpassade inställningar

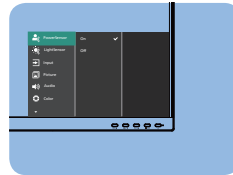
Om du föredrar att sitta utanför de gränser som anges ovan, välj en starkare signal för optimal avkänning av din närvaro: Ju högre inställning, ju starkare avkänningssignal. Sitt rakt framför bildskärmen för maximal PowerSensor-effektivitet och bästa avkänning.

- Använd maximal signalstyrka för avkänning upp till 120 cm avstånd

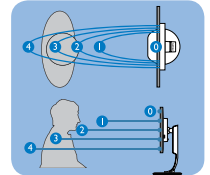
om du väljer att sitta längre än 100 cm från bildskärmen. (Inställning 4)

- Eftersom en del mörka plagg suger upp infraröda signaler även om användaren befinner sig inom 100 cm från bildskärmen bör du öka signalstyrkan om du bär svarta eller mörka kläder.

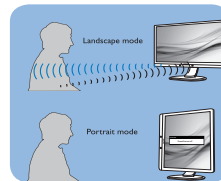
#### Skärmmeny



#### Sensoravstånd



#### Landskaps/Porträttläge



Bilderna ovan är enbart avsedda som referens, och visar kanske inte den exakta bildskärmen för denna modell.

### 3 Justera inställningarna

Öppna PowerSensor via din skärmmeny:

- Aktivera PowerSensor till läget "På".
- Justera PowerSensor avkänning till Inställning 4 och tryck på OK.
- Testa den nya inställningen för att se om PowerSensor upptäcker dig på din nuvarande plats.
- PowerSensor-funktionen fungerar endast i läget Liggande (horisontellt läge). När PowerSensor aktiveras stänger den automatiskt AV bildskärmen om den används i läget Portrait (stående, 90 grader/vertikalt läge) och slår automatiskt PÅ bildskärmen om den återgår till läget Landscape (liggande).



## Obs

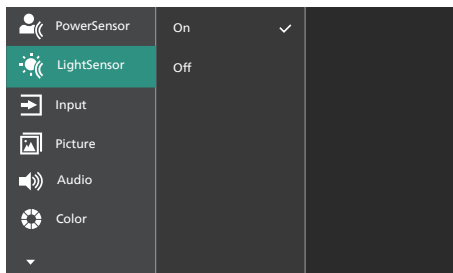
En manuellt vald inställning av PowerSensor står kvar till den ändras igen eller om standardläget återställs. Ställ in en lägre signalstyrka om du av någon orsak tycker att PowerSensor är för känslig för rörelser i närheten. Håll sensorlinsen ren. Om sensorlinsen är smutsig torka av den med alkohol för att undvika att minska avståndsspårning.






## 5. Ljussensor

### 1 Vad är det?

Ljussensorn är en unik och intelligent metod för att optimera bildkvaliteten genom att mäta och analysera den inkommande signalen för att justera bildkvaliteten automatiskt. Ljussensorn använder en sensor för att justera bildens ljusstyrka efter belysningen i rummet.

### 2 Hur aktiverar man Ljussensorn?



1. Tryck på /OK-knappen på framkanten för att öppna OSD-menyskärmen.
2. Tryck på knappen  eller  för att välja huvudmeny [Ljussensor], tryck sedan på OK.
3. Tryck på knappen  eller  för att slå på eller stänga av Ljussensorn.

## 6. Adaptive Sync



### Adaptive Sync

PC-spelande har länge varit något av en kompromiss eftersom GPU:er och bildskärmar uppdateras med olika frekvenser. Ibland kan en GPU rendera många nya bilder under en enda bildskärmsuppdateringen och bildskärmen visar delar av varje bild som en enskild bild. Detta kallas för "tearing". Spelare kan åtgärda tearing med en funktion som kallas "v-sync", men bilden kan bli ryckig eftersom GPU:n väntar på att bildskärmen ska be om en uppdatering innan nya bilder visas.

Musens respons och det totala antalet bilder per sekund minskas också med v-sync. AMD:s Adaptive Sync-teknik eliminerar alla dessa problem genom att låta GPU:n uppdatera bildskärmen så fort en ny bild är redo, vilket ger spelare enastående mjuka, responsiva och tearing-fria spel.

Nedan anges vilka grafikkort som är kompatibla.

- Operativsystem
  - Windows 11/10
- Grafikkort R9 290/300 Series & R7 260 Serier
  - AMD Radeon R9 300 Serier
  - AMD Radeon R9 Fury X
  - AMD Radeon R9 360
  - AMD Radeon R7 360
  - AMD Radeon R9 295X2
  - AMD Radeon R9 290X
- AMD Radeon R9 290
- AMD Radeon R9 285
- AMD Radeon R7 260X
- AMD Radeon R7 260
- Processor A-Series Desktop och Mobility APUs
  - AMD A10-7890K
  - AMD A10-7870K
  - AMD A10-7850K
  - AMD A10-7800
  - AMD A10-7700K
  - AMD A8-7670K
  - AMD A8-7650K
  - AMD A8-7600
  - AMD A6-7400K
  - AMD RX 6500 XT
  - AMD RX 6600 XT
  - AMD RX 6700 XT
  - AMD RX 6750 XT
  - AMD RX 6800
  - AMD RX 6800 XT
  - AMD RX 6900 XT

## 7. Konstruktioner för att förhindra digital ansträngning för ögonen (CVS – Computer vision syndrome)

Philips bildskärm är konstruerad för att förhindra trötta ögon till följd av långvarig datoranvändning.

Följ nedanstående anvisningar och använd Philips bildskärm för att minska tröttheten och maximera arbetsproduktiviteten maximalt.

### 1. Lämplig omgivande belysning:

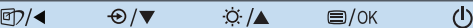
- Justera den omgivande belysningen så att den liknar bildskärmens ljusstyrka, undvik fluorescerande ljus, och ytor som inte reflekterar för mycket ljus.
- Justera ljusstyrkan och kontrasten till lämplig nivå.

### 2. Goda arbetsvanor:

- Långvarig bildskärmsanvändning kan orsaka obehag i ögonen. Det är bäst att ta korta pauser lite oftare vid din arbetsplats, än längre pauser och mer sällan. Exempelvis är en 5-10 minuters paus efter 50-60 minuter kontinuerligt vid bildskärmen bättre än en 15 minuters paus varannan timme.
- Att titta på något på varierande avstånd efter lång period med fokusering på bildskärmen.
- Stäng försiktigt ögonlocken och rulla med ögonen för att slappna av.
- Blinka medvetet och ofta medan du arbetar.

- Sträck försiktigt på halsen och luta långsamt huvudet bakåt, framåt och åt sidorna som smärtlindring.
- ### 3. Perfekt arbetsställning
- Ändra bildskärmens ställning till lämplig höjd och vinkel beroende på din längd.
- ### 4. Välj Philips, var rädd om ögonen.
- Bländskyddad bildskärm: Bländskyddad bildskärm minskar effektivt störande och distraherande reflektioner som orsakar ögontrötthet.
  - Konstruktion med flimmerfri teknik för att reglera ljusstyrka och flimmer för ett bekvämare seende.
  - EasyRead-läge för papperslikade läsoplevelse, som gör det bekvämare att titta när du hanterar långa dokument på bildskärmen.

## 8. Tekniska specifikationer

Bild/bildskärm	
Bildskärmstyp	IPS-teknik
Bakgrundsljus	W-LED
Skärmstorlek	27" W( 68,6 cm)
Sidförhållande	16:9
Bildpunkt	0,3114(H) mm x 0,3114(B) mm
Kontrastförhållande (typ.)	1500:1
Optimal upplösning	1920 x 1080 @ 60 Hz
Maximal upplösning	1920 x 1080 @ 100 Hz
Visningsvinkel	178° (H) / 178° (V) @ C/R > 10 (typ.)
Skärmfärger	16,7M (6bit + A-FRC)
Flimmerfritt	JA
Bildförbättring	SmartImage
Vertikal uppdateringsfrekvens	48 Hz - 75 Hz (VGA) 48 Hz - 100 Hz (HDMI/DP)
Horisontell frekvens	30 kHz - 85 kHz (VGA) 30 kHz - 115 kHz (HDMI/DP)
sRGB	JA
EasyRead	JA
Adaptive Sync	JA
Luftburen uppdatering av den fasta programvaran	JA
Anslutningar	
Signalingångskälla	HDMI, DisplayPort, VGA
Kontakter	1 x HDMI 1,4 (HDCP 1,4) 1 x DisplayPort 1,2 (HDCP 1,4) 1 x VGA 1 x USB-B (uppströms) 4 x USB-A (Nedströms med x1 snabbbladdare BC 1,2) (5V/1,5A) 1 x Audio-ingång 1 x Audio-utgång
Ingångssignal	Separat synk
USB	
USB-portar	USB-B x 1 (uppströms) USB-A x 4 (Nedströms med x1 snabbbladdare BC 1,2)
Kraftleverans	USB-A: x 1 snabbbladdare BC 1,2, upp till 7,5 W (5 V/1,5 A)
USB SuperSpeed	USB-A: USB 3,2 Gen1, 5 Gbps
Bekvämlighet	
Inbyggd högtalare	3 W x 2
Användarbekvämlighet	

OSD-språk	Engelska, tyska, spanska, grekiska, franska, italienska, ungerska, holländska, portugisiska, brasiliansk portugisiska, polska, ryska, svenska, finska, turkiska, tjeckiska, ukrainska, förenklad kinesiska, traditionell kinesiska, japanska, koreanska		
Andra bekvämligheter	VESA-fäste (100 × 100 mm), Kensingtonlås		
Plug & Play-kompatibilitet	DDC/CI, sRGB, Windows 11/10, Mac OS X		
<b>Ställ</b>			
Lutning	-5 / +30 grader		
Svängning	-180 / +180 grader		
Höjdjustering	150 mm		
Vridning	-90 / +90 grader		
<b>Strömförsörjning</b>			
Förbrukning	Växelström, inspänning 100 VAC, 60 Hz	Växelström, inspänning 115 VAC, 60Hz	Växelström, inspänning 230 VAC, 50 Hz
Normalt bruk	11,6 W (typ.)	11,6 W (typ.)	11,8 W (typ.)
Vilo (Vänteläge)	0,3 W	0,3 W	0,3 W
Av-läge	0,3 W	0,3 W	0,3 W
Av-läge (strömbrytare)	0 W	0 W	0 W
Värmeavgivning*	Växelström, inspänning 100 VAC, 60 Hz	Växelström, inspänning 115 VAC, 60Hz	Växelström, inspänning 230 VAC, 50 Hz
Normalt bruk	39,6 BTU/hr (typ.)	39,6 BTU/hr (typ.)	40,3 BTU/hr (typ.)
Vilo (Vänteläge)	1,02 BTU/hr	1,02 BTU/hr	1,02 BTU/hr
Av-läge	1,02 BTU/hr	1,02 BTU/hr	1,02 BTU/hr
Av-läge (strömbrytare)	0 BTU/hr	0 BTU/hr	0 BTU/hr
På-läge (ECO-läge)	7,2 W (typ.)		
PowerSensor	2,3 W (typ.)		
Strömlysdiod	På: Vit, Standbyläge/viloläge: Vit (blinker)		
Strömförsörjning	Inbyggd, 100-240 VAC, 50-60 Hz		
<b>Mått</b>			
Produkt med ställ (BxHxD)	614 x 543 x 235 mm		
Produkt utan ställ (BxHxD)	614 x 368 x 58 mm		
Produkt med förpackning (BxHxD)	730 x 445 x 159 mm		
<b>Vikt</b>			
Produkt med ställ	6,46 kg		
Produkt utan ställ	4,70 kg		
Produkt med förpackning	9,46 kg		

Driftförhållanden	
Temperaturområde (användning)	0°C till 40°C
Relativ fuktighet (användning)	20% till 80%
Atmosfäriskt tryck (drift)	700 till 1060 hPa
Temperaturområde (ej i drift)	-20°C till 60°C
Relativ fuktighet (avstängd)	10% till 90%
Atmosfäriskt tryck (avstängd)	500 till 1060 hPa
Miljö och energi	
ROHS	JA
Förpackning	100% återvinnbar
Specifika substanser	100% PVC BFR fritt hölje
Hölje	
Färg	Kol/Silver
Avsluta	Textur

### Obs

1. Uppgifterna i detta avsnitt kan komma att ändras utan föregående meddelande. Gå till [www.philips.com/support](http://www.philips.com/support) för att ladda ned den senaste versionen av broschyren.
2. För att uppdatera skärmens fasta programvara till den senaste versionen, ladda ner programvaran SmartControl från Philips webbplats. Det är nödvändigt att vara ansluten till ett nätverk när du uppdaterar SmartControls fasta programvara luftburet (OTA).

## 8.1 Upplösning och förinställda lägen

---

H. frekv (kHz)	Upplösning	V. frekv. (Hz)
31,47	720 x 400	70,09
31,47	640 x 480	59,94
35,00	640 x 480	66,67
37,86	640 x 480	72,81
37,50	640 x 480	75,00
35,16	800 x 600	56,25
37,88	800 x 600	60,32
46,88	800 x 600	75,00
48,08	800 x 600	72,19
47,73	832 x 624	74,55
48,36	1024 x 768	60,00
56,48	1024 x 768	70,07
60,02	1024 x 768	75,03
44,77	1280 x 720	59,86
60,00	1280 x 960	60,00
63,89	1280 x 1024	60,02
79,98	1280 x 1024	75,03
55,93	1440 x 900	59,89
65,29	1680 x 1050	59,95
67,50	1920 x 1080	60,00
83,93	1920 x 1080	75,01
110,00	1920 x 1080	100,00 (HDMI/DP)

### Obs

Observera att bildskärmen fungerar bäst i den ursprungliga upplösningen 1920 x 1080. Följ den här upplösningsrekommendationen för bästa bildkvalitet.

För bästa utgångsprestanda, se alltid till att grafikkortet kan ta emot maximal upplösning och uppdateringshastighet för denna Philips-skärm.



## 9. Effektstyrning

Om du har ett VESA DPM-kompatibelt grafikkort eller programvara installerad i datorn kan bildskärmen automatiskt sänka sin energiförbrukning när den inte används. Om inmatning från tangentbordet, musen eller annan inmatningsutrustning upptäcks ”väcks” bildskärmen automatiskt. I följande tabell visas energiförbrukningen och signalerna för denna automatiska energibesparande funktion:

Effektstyrning, definition					
VESA-läge	Video	H-synk	V-synk	Strömförbrukning	Lysdiödfärg
Aktiv	PÅ	Ja	Ja	11,6 W (typ.) 42,0 W (max.)	Vit
Vilo (Vänteläge)	AV	Nej	Nej	0,3 W (typ.)	Vit (blinker)
Av-läge (strömbrytare)	AV	-	-	0 W (strömbrytare)	AV

Följande inställning används för att mäta energiförbrukningen på denna monitor.

- Grundupplösning: 1920 x 1080
- Kontrast: 50%
- Ljusstyrka: 80%
- Färgtemperatur: 6500k med fullt vitmönster

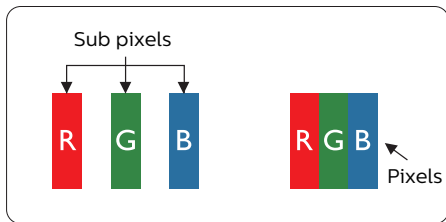
### Obs

1. Denna data kan komma att ändras utan förvarning.
2. Skärmen använder en panel med lågt blått ljus och uppfyller TÜV Rheinland Low Blue Light Hardware Solution vid fabriksåterställning/standardinställningsläge (Ljusstyrka: 80 %, Kontrast: 50%).

# 10. Kundservice och garantifrågor

## 10.1 Philips policy för pixeldefekter på platta monitorer

Philips strävar efter att leverera produkter av högsta kvalitet. Vi använder några av industrins mest avancerade tillverkningsprocesser och praktiserar en strikt kvalitetskontroll. Pixel- eller subpixeldefekter på de TFT-paneler som används på platta skärmar är dock ibland oundvikliga. Ingen tillverkare kan garantera att alla skärmar kommer att vara fria från pixeldefekter, men Philips garanterar att varje monitor med ett oacceptabelt antal defekter kommer att repareras eller bytas ut under garantiperioden. I detta meddelande förklaras de olika typerna av pixeldefekter, och acceptabla defektnivåer för varje typ definieras. För att garantireparation eller -byte ska komma i fråga, måste antalet pixeldefekter på en TFT-skärm överskrida dessa acceptabla nivåer. Till exempel får inte fler än 0,0004% av subpixlarna på en monitor vara defekta. Utöver det ställer Philips ännu högre kvalitetskrav på vissa typer eller kombinationer av pixeldefekter som är mera märkbara än andra. Denna policy gäller över hela världen.



### Pixlar och subpixlar

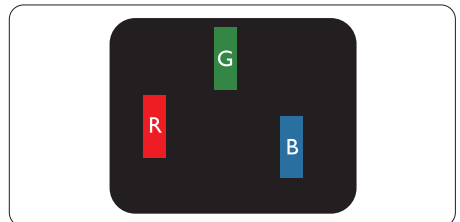
En pixel, eller ett bildelement, består av tre subpixlar i de primära färgerna röd, grön och blå. Många pixlar tillsammans formar en bild. När alla subpixlar i en pixel tänds bildar de tre färgade subpixlarna tillsammans en vit pixel. När alla är släckta bildar de tre färgade subpixlarna tillsammans en svart pixel. Andra kombinationer av tända och släckta subpixlar bildar tillsammans pixlar med andra färger.

### Typer av pixeldefekter

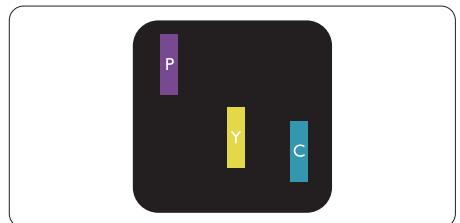
Pixel- och subpixeldefekter framträder på skärmen på olika sätt. Det finns två kategorier av pixeldefekter och flera typer av subpixeldefekter i varje kategori.

### Felaktigt ljusa punkter

Ljusa punkter uppträder då pixlar eller subpixlar alltid är tända eller "på". Dvs. en ljus punkt är en subpixel som framträder på skärmen när bildskärmen visar en mörk bild. Följande typer av felaktigt ljusa punkter förekommer.



En subpixel som lyser röd, grön eller blå



Två angränsande subpixlar som lyser:  
- Röd + Blå = Purpur

- Röd + Grön = Gul
- Grön + Blå = ljusblå



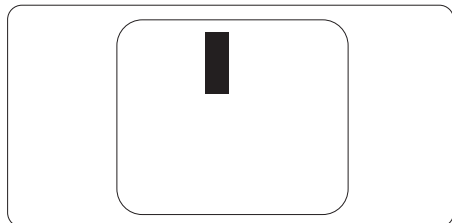
Tre tända angränsande subpixlar (ger en vit pixel)

### ⊖ Obs

En röd eller blå ljus punkt måste vara mer än 50 procent ljusare än de kringliggande punkterna, medan en grön ljus punkt är 30 procent ljusare än punkterna intill.

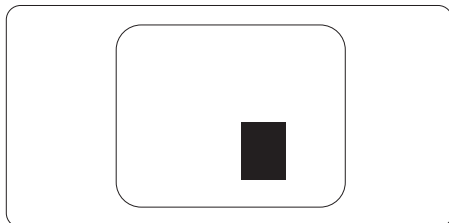
### Felaktigt svarta punkter

Svarta punkter uppträder då pixlar eller subpixlar alltid är släckta, eller "av". Dvs. en svart punkt är en subpixel som framträder på skärmen när bildskärmen visar en ljus bild. Följande typer av felaktigt svarta punkter förekommer.



### Avståndet mellan pixeldefekter

Eftersom pixel- och subpixeldefekter av samma typ som ligger nära varandra kan vara mera störande, har Philips även specificerat toleranser för avståndet mellan pixeldefekter.



### Toleranser för pixeldefekter

För att under garantitiden vara berättigad till reparation eller utbyte beroende på pixeldefekter så måste en TFT-panel i en platt Philips-bildskärm ha pixel- eller subpixeldefekter som överskrider toleranserna i följande tabeller.

LJUSPUNKTSDEFEKTER	ACCEPTABEL NIVÅ
1 tänd subpixel	2
2 intilliggande tända subpixlar	1
3 intilliggande tända subpixlar (en vit pixel)	0
Avstånd mellan två ljuspunktsdefekter*	>15mm
Totala antalet ljuspunktsdefekter av alla typer	2
SVARTPUNKTSDEFEKTER	ACCEPTABEL NIVÅ
1 mörk subpixel	3 eller färre
2 intilliggande mörka subpixlar	2 eller färre
3 intilliggande mörka subpixlar	1
Avstånd mellan två svartpunktsdefekter*	>15mm
Totala antalet svartpunktsdefekter av alla typer	3 eller färre
TOTALA ANTALET PUNKTDEFEKTER	ACCEPTABEL NIVÅ
Totala antalet svart- eller ljuspunktsdefekter av alla typer	5 eller färre

 Obs

1 eller 2 närliggande subpixeldefekter = 1 punktdefekt

## 10.2 Kundstöd och garantifrågor

För information om garantintäckning och ytterligare supportkrav för din region, gå till [www.philips.com/support](http://www.philips.com/support) för mer information eller kontakta Philips kundtjänst.

För garantiperiod, se garantibeskrivning i viktig informationshandbok

För förlängd garanti, om du vill förlänga din allmänna garantiperiod, erbjuds ett servicepaket efter att garantin gått ut via vårt certifierade servicecenter.

Om du vill använda denna service, var noga med att köpa den inom 30 kalenderdagar från inköpsdatumet. Under den förlängda garantiperioden inkluderar servicen upphämtning, reparation och retur, däremot är användaren ansvarig för alla kringkostnader.

Om den certifierade servicepartner inte kan utföra de reparationer som krävs under det förlängda garantipaketet, hittar vi alternativa lösningar för dig, om möjligt, fram till tidsgränsen för den förlängda garantiperiod som du köpt.

Kontakta Philips kundservice eller lokalt kontaktcenter (via kundtjänst nummer) för mer information.

Telefonnumret till Philips kundtjänst visas nedan.

• Lokal garantiperiod som standard	• Förlängd garantiperiod	• Total garantiperiod
• Varierar beroende på olika regioner	• +1 år	• Lokal garantiperiod +1
	• + 2 år	• Lokal garantiperiod +2
	• + 3 år	• Lokal garantiperiod +3

\*\*Inköpsbevis för det ursprungliga köpet och den förlängda garantin krävs.

 **Obs**

Se viktig informationsmanual för regional support som finns på [Philips webbplats supportsidea](#).

# 11. Felsökning och återkommande frågor

## 11.1 Felsökning

Den här sidan behandlar problem som kan åtgärdas av användaren. Om problemen kvarstår när dessa lösningar prövats, kontakta en representant hos Philips kundservice.

### 1 Vanliga problem

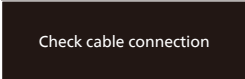
#### Ingen bild (strömlysdioden är inte tänd)

- Kontrollera att nätsladden är ansluten till vägguttaget och bildskärmen.
- Se först till att strömbrytaren på bildskärmens framsida är i läge AV. Tryck den sedan till läge PÅ.

#### Ingen bild (strömlysdioden lyser vitt)

- Försäkra dig om att datorn är avstängd.
- Kontrollera att signalkabeln är ordentligt ansluten till datorn.
- Se till att inget av stiften i anslutningsänden av bildskärmskabeln är böjda. Om de är det, reparera eller byt ut kabeln.
- Energisparfunktionen kanske är aktiverad

#### Bildskärmen visar meddelandet



Check cable connection

- Kontrollera att bildskärmskabeln är ordentligt ansluten till datorn. (Se också snabbinställningsguiden).
- Se efter om det finns böjda stift i bildskärmskabeln.
- Försäkra dig om att datorn är avstängd.

#### AUTO-knappen fungerar inte

- Auto-funktionen är endast tillämplig i VGA-analogt läge. Om resultatet inte är tillfredsställande kan du manuellt justera via OSD-menyn.

#### ⊖ Obs

Auto-funktionen är inte tillämplig i DVI-digitalt läge då den inte behövs.

#### Synliga tecken på rök eller gnistor

- Gör ingen felsökning
- Koppla omedelbart ur monitorn från eluttaget av säkerhetsskäl
- Kontakta omedelbart Philips kundservicerepresentant.

### 2 Bildproblem

#### Bilden är inte centrerad

- Justera bildens position med hjälp av "Auto"-funktionen i bildskärmsmenyns Main Controls (huvudkontroller).
- Justera bildens position med hjälp av Fas/Klocka i Inställningar i bildskärmsmenyns Huvudkontroller. Det gäller endast i VGA-läge.

#### Bilden vibrerar på bildskärmen

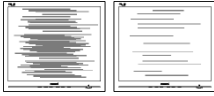
- Kontrollera att signalkabeln är ordentligt ansluten till datorns grafikort.

#### Vertikalt flimmer förekommer



- Justera bilden med hjälp av "Auto"-funktionen i bildskärmsmenyns huvudkontroller.
- Ta bort de vertikala staplarna med hjälp av Fas/Klocka i Inställningar i bildskärmsmenyns Huvudkontroller. Det gäller endast i VGA-läge.

## Horisontellt flimmer förekommer



- Justera bilden med hjälp av "Auto"-funktionen i bildskärmsmenyns huvudkontroller.
- Ta bort de vertikala staplarna med hjälp av Fas/Klocka i Inställningar i bildskärmsmenyns Huvudkontroller. Det gäller endast i VGA-läge.

## Bilden är suddig, oskarp eller för mörk

- Justera kontrast och ljusstyrka i bildskärmsmenyn.

## En "efterbild", "inbränd bild" eller "spökbild" ligger kvar när strömmen slagits av.

- Oavbruten visning av stillbilder över en längre period kan orsaka inbränning, efterbild eller spökbild på bildskärmen. "Inbränning", "efterbild" eller "spökbild" är ett välkänt fenomen inom LCD-skärmt teknik. I de flesta fall försvinner "inbränning", "efterbild" eller "spökbild" gradvis över en tidsperiod när strömmen slagits av.
- Aktivera alltid en rörlig skärmläckare när du lämnar skärmen utan uppsikt.
- Aktivera alltid ett regelbundet skärmuppdateringsprogram om LCD-bildskärmen kommer att visa oföränderligt och statiskt innehåll.
- Om inte en skärmläckare eller ett periodiskt skärmuppdateringsprogram aktiveras kan det leda till allvarlig "inbränning", "efterbild" eller "spökbild", symptom som inte försvinner och inte går att reparera. Ovan nämnda skada täcks inte av garantin.

## Bilden är förvrängd. Texten är suddig.

- Ställ in datorns upplösning till samma läge som bildskärmens rekommenderade naturliga upplösning.

## Gröna, röda, blåa, mörka och vita prickar syns på bildskärmen

- De kvarvarande prickarna är en vanlig egenskap hos de flytande kristaller som används i dagens teknik. Se pixelpolicyn för mer detaljerad information.

## \* "Strömlysdioden" lyser så starkt att det är irriterande

- Justera strömlysdiodens styrka i "strömlysdiodens" inställningar under bildskärmsmenyns Main Controls (huvudkontroller).

För mer hjälp se kontaktuppgifter för service som anges i handboken under Viktig information och kontakta Philips kundservice.

\* [Funktionaliteten är olika beroende på bildskärm.](#)

## 11.2 Allmänna frågor

---

**F1: Vad ska jag göra om meddelandet "Kan inte visa det här videoläget" visas vid installation av bildskärmen?**

**Svar:** Rekommenderad upplösning för den här bildskärmen: 1920 x 1080.

- Koppla ifrån alla kablar och anslut sedan datorn till den tidigare använda bildskärmen.
- I Windows startmeny, välj Inställningar/Kontrollpanel. I Window kontrollpanelen, välj bildskärms-ikonen. I bildskärmens kontrollpanel, välj fliken "Inställningar". I inställningsfliken, i boxen märkt "skrivbordsområde", flytta skjutreglaget till 1920 x 1080 bildpunkter.
- Öppna "Avancerade egenskaper" och ställ in uppdateringsfrekvensen till 60 Hz och klicka sedan på OK.
- Starta om datorn och upprepa steg 2 och 3 för att bekräfta att datorn är inställd på 1920 x 1080.
- Stäng av datorn, koppla ifrån den gamla bildskärmen och återanslut din Philips LCD-bildskärm.
- Starta bildskärmen och starta sedan datorn.

**Q2: Vad är den rekommenderade uppdateringsfrekvensen för LCD-bildskärmen?**

**Svar:** Den rekommenderade uppdateringsfrekvensen för LCD-bildskärmar är 60 Hz. Om störningar förekommer på skärmen, ställ om inställningen till 75 Hz för att se om det få störningarna att försvinna.

**Q3: Vad är .inf- och .icm-filer? Hur installerar man drivrutinerna (.inf och .icm)?**

**Svar:** Detta är drivrutinfilerna för din bildskärm. Datorn kanse frågor bildskärmen efter drivrutiner (.inf- och .icm-filer) när du först installerar bildskärmen. Följ instruktionerna i bruksanvisningen, så installeras drivrutinerna (.inf- och .icm-filerna) automatiskt.

**Q4: Hur justerar jag upplösningen?**

**Svar:** Videokortet/den grafiska drivrutinen och bildskärmen avgör tillsammans de tillgängliga upplösningarna. Välj önskad upplösning i Windows® kontrollpanel under "Bildskärmsgenskaper".

**Q5: Vad händer om jag tappar bort mig när jag gör bildskärmsjusteringar via OSD-menyn?**

**Svar:** Tryck helt enkelt på /OK och välj sedan 'Setup' >'Reset' för att återställa de ursprungliga fabriksinställningarna.

**Q6: Är LCD-skärmen motståndskraftig mot repor?**

**Svar:** Generellt sätt rekommenderas det att bildskärmen inte utsätts för överdrivna stötar och att den skyddas från spetsiga eller trubbiga föremål. Vid hantering av bildskärmen, var noga med att inte utsätta panelen för tryck eller våld. Detta kan påverka garantivillkoren.

**Q7: Hur rengör jag LCD-ytan?**

**Svar:** Använd en ren mjuk trasa vid normal rengöring. För noggrann rengöring, använd isopropylalkohol. Använd inga andra lösningsmedel, t.ex. alkohol, etanol, acetone, hexanol, etc.



**Q8:** Kan jag ändra på bildskärmens färginställningar?

**Svar:** Ja, du kan ändra färginställningarna via OSD-menyn genom att följa nedanstående procedur.

- Tryck på "OK" knappen för att visa OSD-menyn (On Screen Display/visning på skärmen)
- Tryck på "Pil ned" för att välja alternativet "Färg" tryck sedan på "OK" för att gå in i färginställningen. Det finns tre inställningar enligt nedan.
  1. Färgtemperatur: Native, 5000K, 6500K, 7500K, 8200K, 9300K och 11500K. Vid inställningar i 5000K-området verkar panelen "varm med en röd-vit färgton" medan 11500K ger en "sval blå-vit ton".
  2. sRGB: Detta är en standardinställning för att garantera korrekt färgåtergivning på olika enheter (t.ex. digitalkamera, bildskärm, skrivare, skanner, osv.)
  3. Användardefinierad: Du kan välja dina egna färginställningar genom att justera färgerna rött, grönt och blått.

### Obs

En mätning av färgen på ljuset reflekterat från ett föremål medan det värms upp. Värdet ges i en absolut skala (Kelvingrader). Lägre Kelvintemperaturer, t.ex. 2004K, är röda, medan högre temperaturer, t.ex. 9300K, är blåa. Neutrala temperaturer, 6504K, är vita.

**Q9:** Kan bildskärmen anslutas till vilken dator, arbetsstation eller Mac som helst?

**Svar:** Ja. Alla Philips LCD-bildskärmar är fullt kompatibla med standarddatorer, -Mac och-arbetsstationer. En kabeladapter kanske behövs för anslutning av bildskärmen till ett Mac-system. Kontakta en Philips-återförsäljare för ytterligare information.

**Q10:** Är Philips LCD-bildskärmar plug and play?

**Svar:** Ja, bildskärmarna är Plug-and-Play-kompatibla med Windows 11/10 och Mac OS X.

**Q11:** Vad innebär fastbränd bild, fosforinbränning, efterbild eller spökbild på en LCD-panel?

**Svar:** Oavbruten visning av stillbilder över en längre period kan orsaka "inbränning", "efterbild" eller "spökbild" på bildskärmen. "Inbränning", "efterbild" eller "spökbild" är ett välkänt fenomen inom LCD-skärmt teknik. I de flesta fall försvinner "inbränning", "efterbild" eller "spökbild" gradvis över en tidsperiod när strömmen slagits av. Aktivera alltid en rörlig skärmsläckare när du lämnar skärmen utan uppsikt. Aktivera alltid ett regelbundet skärmuppdateringsprogram om LCD-bildskärmen kommer att visa oföränderligt och statiskt innehåll.






### Varning

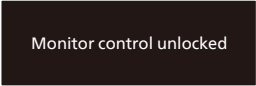
Om inte en skärmsläckare eller ett periodiskt skärmuppdateringsprogram aktiveras kan det leda till allvarlig "inbränning", "efterbild" eller "spökbild", symptom som inte försvinner och inte går att reparera. Ovan nämnda skada täcks inte av garantin.

**Q12:** Varför visar inte bildskärmen skarp text och varför visar den tecken med taggiga kanter?

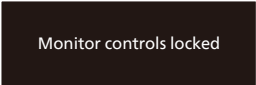
**Svar:** Din LCD-bildskärm fungerar bäst vid dess äkta upplösning på 1920 x 1080. För bästa visning, använd den upplösningen.

**Q13:** Hur låser jag upp min snabbknapp?

**Svar:** För att låsa skärmmenyn (OSD), håll in /OK -knappen medan bildskärmen är avstängd och tryck sedan på  -knappen för att slå på bildskärmen. För att låsa upp skärmmenyn (OSD) - håll in /OK -knappen medan bildskärmen är  avstängd och tryck sedan på  -knappen för att slå på bildskärmen.



Monitor control unlocked



Monitor controls locked

**Q14:** Var hittar jag viktig informationshandbok som nämns i EDFU?

**Svar:** Svar viktig informationshandbok kan laddas ner från Philips supportsajt.



2024 © TOP Victory Investments Ltd. Med ensamrätt.

Denna produkt har tillverkats av och säljs av Top Victory Investments Ltd., och Top Victory Investments Ltd. är garanten i förhållande till denna produkt. Philips och Philips Shield Emblem är registrerade varumärken som tillhör Koninklijke Philips N.V. och används under licens.

Specifikationer kan komma att ändras utan vidare meddelande.

Version: 27B2G5x00E1WWL