

PHILIPS

V Line/i Line

241V8/242V8/241i8



www.philips.com/welcome

SK	Návod na obsluhu	1
	Zákaznícka služba a záruka	24
	Riešenie problémov a často kladené otázky	28

Obsah

1. Dôležité	1
1.1 Bezpečnostné opatrenia a údržba.....	1
1.2 Popis symbolov.....	3
1.3 Likvidácia výrobku a obalového materiálu	4
2. Inštalácia monitora	5
2.1 Inštalácia	5
2.2 Obsluha monitora	7
2.3 TDemontáž stojana základne a základne.....	9
3. Optimalizácia obrazu	11
3.1 SmartImage	11
3.2 SmartContrast.....	12
4. Adaptive Sync	13
5. Technické údaje.....	14
5.1 Rozlíšenie a predvolené režimy .	21
6. Správa napájania.....	22
7. Zákaznícka služba a záruka.....	24
7.1 Zásady spoločnosti Philips pre chybné obrazové body plochých monitorov.....	24
7.2 Zákaznícka služba a záruka.....	27
8. Riešenie problémov a často kladené otázky.....	28
8.1 Riešenie problémov.....	28
8.2 Všeobecné časté otázky	30

1. Dôležité

Elektronický návod na obsluhu je určený pre každého, kto používa monitor značky Philips. Skôr ako začnete svoj monitor používať, nájdite si čas na preštudovanie tohto návodu na obsluhu. Obsahuje dôležité informácie a poznámky týkajúce sa obsluhy vášho monitora.

Záruka spoločnosti Philips sa vzťahuje na určené použitie výrobku, jeho používanie v súlade s pokynmi na používanie a uplatňuje sa po predložení originálu faktúry alebo pokladničného dokladu, ktoré obsahujú dátum predaja, názov predajcu a model a výrobné číslo výrobku.

1.1 Bezpečnostné opatrenia a údržba

Výstrahy

Používanie iných ovládačov, prispôsobení alebo postupov než tých, ktoré boli špecifikované v tejto dokumentácii môže mať za následok zasiahnutie elektrickým prúdom, riziká spôsobené elektrickým prúdom a/alebo mechanické riziká.

Pri pripájaní a používaní vášho počítačového monitora si prečítajte a dodržiavajte tieto pokyny:

Prevádzka

- Monitor chráňte pred účinkami priameho slnečného žiarenia, veľmi silným svetlom a pred účinkami od iných zdrojov tepla. Dlhodobé vystavenie účinkom tohto typu prostredia môže mať za následok zmenu farby a poškodenie monitora.
- Nepribližujte sa s displejom k oleju. Olej môže poškodiť plastový kryt

displeja a viesť k zrušeniu platnosti záruky.

- Odstráňte akékoľvek predmety, ktoré by mohli spadnúť do vetracích otvorov alebo zabrániť správne chladeniu elektroniky monitora.
- Neupchávajújte vetracie otvory na skrinke.
- Pri polohovaní monitora sa uistite, či je napájacia zástrčka a zásuvka ľahko prístupná.
- Ak vypínate monitor odpojením napájacieho kábla alebo kábla adaptéra, počkajte 6 sekúnd pred pripojením napájacieho kábla alebo kábla adaptéra, aby ste zabezpečili normálnu prevádzku.
- Prosím, používajte vždy len schválený napájací kábel dodávaný spoločnosťou Philips. Ak váš napájací kábel chýba, prosím kontaktujte svoje miestne servisné centrum. (Pozrite si kontaktné informácie týkajúce sa prevádzky, ktoré sú v príručke uvedené v časti Dôležité informácie.)
- Napájajte vyšpecifikovaným zdrojom napájania. Monitor napájajte len vyšpecifikovaným zdrojom napájania. Nesprávne napätie spôsobí poruchu a môže spôsobiť požiar alebo zasiahnutie elektrickým prúdom.
- Kábel chráňte. Napájací ani signálny kábel nenaťahujte ani neohýbajte. Monitor ani iné ťažké predmety neumiestňujte na káble; ak sa káble poškodia, môžu spôsobiť požiar alebo zasiahnutie elektrickým prúdom.
- Počas prevádzky nevystavujte monitor prudkým vibráciám ani podmienkam s veľkými nárazmi.
- Aby nedošlo k možnému poškodeniu, napríklad odlúpenie

1. Dôležité

panela od rámpa, monitor nesmie byť sklonený nadol viac ako o 5 stupňov. Ak je prekročený maximálny uhol 5-stupňového sklonenia nadol, záruka sa nevzťahuje na poškodenie monitora.

- Neudierajte alebo nehádzajte monitorom počas prevádzky alebo prepravy.
- Pri nadmernom používaní monitora môže dôjsť k únave očí. V pracovnej stanici je lepšie častejšie si robiť kratšie prestávky, ako dlhšie a menej často; 5 až 10-minútová prestávka po nepretržitom 50 až 60-minútovom sledovaní obrazovky je pravdepodobne lepšia, ako 15-minútová prestávka každé dve hodiny. Pri nepretržitom sledovaní obrazovky si skúste oči nenamáhať tak, že:
 - po dlhodobom sledovaní obrazovky sa budete pozeráť na niečo z rôznych vzdialeností;
 - pri práci budete často žmurkať;
 - oči si uvoľníte miernym zatvorením viečok a prevaľovaním;
 - obrazovku premiestnite do vhodnej výšky a uhlá podľa vašej telesnej výšky;
 - jas a kontrast nastavíte na vhodnú úroveň;
 - osvetlenie prostredia nastavíte podobne, ako je jas obrazovky. Vyhýbajte sa žiarivkám a povrchom, ktoré neodrážajú veľa svetla;
 - ak sa u vás prejavujú niektoré symptómy, vyhľadajte lekársku pomoc.

Údržba

- Kvôli ochrane monitora pred poškodením nevyvíjajte nadmerný tlak na LCD panel. Pri prenášaní

vášho monitora uchopíte rám a tak ho zdvihnete; nedvíhajte monitor umiestnením rúk alebo prstov na LCD panel.

- Čistiace roztoky na báze oleja môžu poškodiť plastové časti a viesť k zrušeniu platnosti záruky.
- Ak monitor nebudete dlhšiu dobu používať, odpojte ho.
- Ak potrebujete monitor očistiť mierne vlhkou textíliou, odpojte ho. Obrazovku môžete zotrieť suchou textíliou, ale vo vypnutom stave. Nikdy však nepoužívajte organické rozpúšťadlá, ako sú alkohol alebo tekutiny s amoniakovým základom.
- Aby ste sa vyhli riziku zasiahnutia elektrickým prúdom alebo trvalému poškodeniu prístroja, nevystavujte monitor vplyvom prachu, dažďa, vody alebo nadmerne vlhkého prostredia.
- Ak váš monitor zostane vlhký, utrite ho čo najskôr suchou textíliou.
- Ak sa do vášho monitora dostane cudzí predmet alebo voda, ihneď ho vypnite a odpojte napájací kábel. Potom odstráňte cudzí predmet alebo vodu a odošlite ho do servisného centra.
- Neuskladňujte ani nepoužívajte monitor na miestach, ktoré sú vystavené teplu, priamemu slnečnému svetlu alebo extrémnemu chladu.
- Pre zachovanie najlepšej prevádzky vášho monitora a zabezpečenie čo najdlhšej životnosti, prosím používajte monitor na mieste, ktoré spadá do nasledujúcich rozsahov teplôt a vlhkosti.
 - Teplota: 0-40°C 32-104°F
 - Vlhkosť: relatívna vlhkosť 20-80 %

Dôležité informácie o vpálenom

1. Dôležité

obrazce/obrazce s duchmi

- Ak mienite nechať monitor bez dozoru, vždy spustíte pohybujúci sa šetrič obrazovky. Vždy aktivujte aplikáciu pravidelnej obnovy obrazovky v prípade, že sa na monitore bude zobrazovať nemenný statický obsah. Neprerušené dlhodobé zobrazenie nepohybujúcich sa alebo statických obrázkov môže na vašej obrazovke spôsobiť „vpálenie obrazu“, ktoré je známe aj ako „paobraz“ alebo „zobrazenie duchov“.
- „Vpálenie obrazu“, „paobraz“ alebo „zobrazenie duchov“ predstavujú dobre známy jav v oblasti technológií LCD panelov. Vo väčšine prípadov „vpálenie obrazu“, „paobraz“ alebo „zobrazenie duchov“ postupne po vypnutí monitora zmizne.

Výstraha

Opomenutie aktivovať šetrič obrazovky alebo aplikáciu na pravidelné obnovenie obrazovky môže mať za následok vážne „vypálenie obrazu“, vznik „paobrazu“ alebo „zobrazenie duchov“, pričom tieto príznaky nezmnú a nedajú sa opraviť. Na vyššie uvedené poškodenie sa vaša záruka nevzťahuje.

Servis

- Kryt zariadenia môžu odmontovať len kvalifikované osoby.
- Ak je potrebný akýkoľvek dokument pre opravu alebo integráciu, prosím kontaktujte svoje miestne servisné centrum. (Pozrite si kontaktné informácie týkajúce sa prevádzky, ktoré sú v príručke uvedené v časti Dôležité informácie.)
- Informácie o preprave nájdete v časti „Technické špecifikácie“.

- Nenechávajte svoj monitor v aute alebo kufrí na priamom slnečnom svetle.

Poznámka

Ak monitor nepracuje správne, alebo nie ste si istý čo podniknúť keď boli dodržané prevádzkové pokyny uvedené v tejto príručke, konzultujte ďalší postup so servisným technikom.

1.2 Popis symbolov

Nasledovné podkapitoly popisujú spôsob označovania poznámok, ktoré sú použité v tomto dokumente.

Poznámky, upozornenia a výstrahy

V celej tejto príručke môžu byť časti textu sprevádzané ikonou a vytlačene hrubým písmom alebo kurzívou.

Tieto časti textu obsahujú poznámky, upozornenia alebo výstrahy. Použité sú nasledovne:

Poznámka

Táto ikona označuje dôležité informácie a tipy, ktoré vám pomôžu lepšie využiť váš počítačový systém.

Upozornenie

Táto ikona označuje informácie, ktoré vám napovedia, ako predchádzať buď potenciálnemu poškodeniu hardvéru alebo strate údajov.

Výstraha

Táto ikona označuje potenciálne ublíženie na zdraví a napovie vám, ako sa tomuto problému vyhnúť.

Niektoré výstrahy sa môžu objaviť v rôznych formách a môžu byť sprevádzané ikonou. V takýchto prípadoch je použitie špecifickej prezentácie takejto výstrahy povinne uložené príslušnou úradnou mocou.

1.3 Likvidácia výrobku a obalového materiálu

Smernica o odpadových elektrických a elektronických zariadeniach – WEEE



This marking on the product or on its packaging illustrates that, under European Directive 2012/19/EU governing used electrical and electronic appliances, this product may not be disposed of with normal household waste. You are responsible for disposal of this equipment through a designated waste electrical and electronic equipment collection. To determine the locations for dropping off such waste electrical and electronic, contact your local government office, the waste disposal organization that serves your household or the store at which you purchased the product.

Your new monitor contains materials that can be recycled and reused. Specialized companies can recycle your product to increase the amount of reusable materials and to minimize the amount to be disposed of.

All redundant packing material has been omitted. We have done our utmost to make the packaging easily separable into mono materials.

Please find out about the local regulations on how to dispose of your old monitor and packing from your sales representative.

Taking back/Recycling Information for Customers

Philips establishes technically and economically viable objectives to optimize the environmental performance of the organization's product, service and activities.

From the planning, design and production stages, Philips emphasizes the important of making products that can easily be recycled. At Philips, end-of-life management primarily entails participation innational take-back initiatives and recycling programs whenever possible, preferably in cooperation with competitors, which recycle all materials (products and related packaging material) in accordance with all Environmental Laws and taking back program with the contractor company.

Your display is manufactured with high quality materials and components which can be recycled and reused.

To learn more about our recycling program please visit

<http://www.philips.com/a-w/about/sustainability.html>

2. Inštalácia monitora

2.1 Inštalácia

1 Obsah balenia

241V8/241V8W/241V8L/241V8LB/

241V8LBS/241i8L/241i8LB



Power



* HDMI



* VGA

241V8AW/241V8LA/241V8LAB/242V8A/

242V8LA



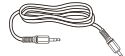
Power



* HDMI



* VGA

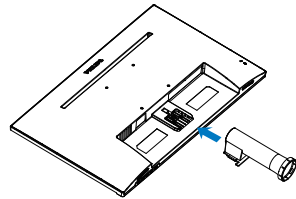


* Audio cable

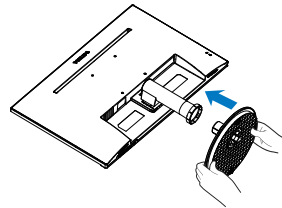


* DP
(242V8A/242V8LA)

- #### 2 Inštalácia stojana so základňou
1. Monitor jeho čelnou časťou položte na mäkký a hladký povrch a dávajte pozor, aby ste nepoškriabali ani nepoškodili obrazovku.



2. Uchopte stojan základne oboma rukami a pevne nasuňte stojan základne do stĺpika základne.

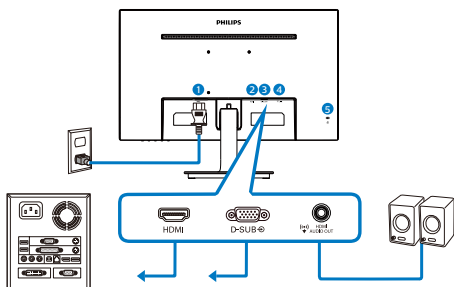


* Odišné v závislosti od regiónu.

2. Inštalácia monitora

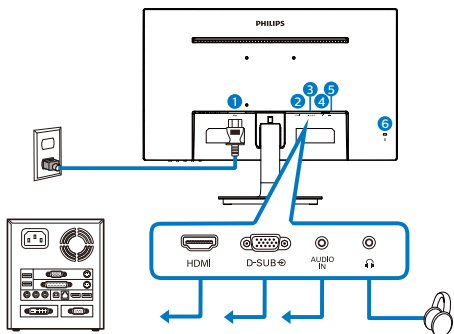
3 Pripojenie k vášmu PC

241V8/241V8W/241V8L/241V8LB/
241V8LBS/241i8L/241i8LB



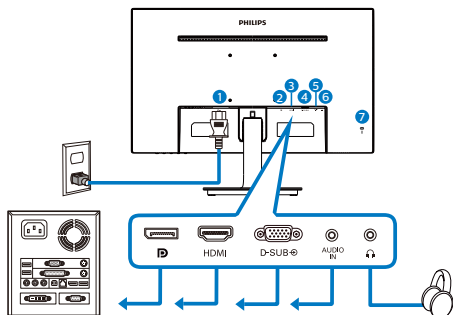
- 1 Vstup striedavého napätia
- 2 Vstup HDMI
- 3 Vstup VGA
- 4 HDMI zvukový výstup
- 5 Zámka proti odcudzeniu Kensington

241V8AW/241V8LA/241V8LAB



- 1 Vstup striedavého napätia
- 2 Vstup HDMI
- 3 Vstup VGA
- 4 Audio vstup
- 5 Výstup pre slúchadlá
- 6 Zámka proti odcudzeniu Kensington

242V8A/242V8LA



- 1 Vstup striedavého napätia
- 2 Vstup DisplayPort
- 3 Vstup HDMI
- 4 Vstup VGA
- 5 Audio vstup
- 6 Výstup pre slúchadlá
- 7 Zámka proti odcudzeniu Kensington

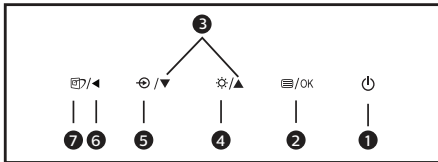
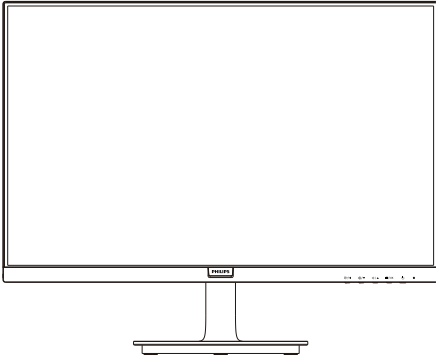
Pripojenie k PC

1. Pevne pripojte šnúru napájania do zadnej časti monitora.
2. Vypnite počítač a odpojte napájací kábel.
3. Pripojte signálny kábel monitora k video konektoru na zadnej strane vášho počítača.
4. Zapojte napájací kábel vášho počítača a monitora do blízkej zásuvky.
5. Zapnite počítač a monitor. Ak sa na monitore zobrazí obrázok, inštalácia je hotová.

2.2 Obsluha monitora

1 Popis čelného pohľadu výrobku

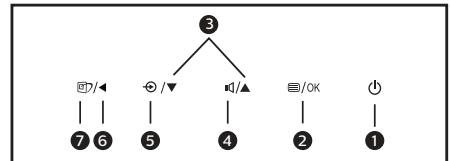
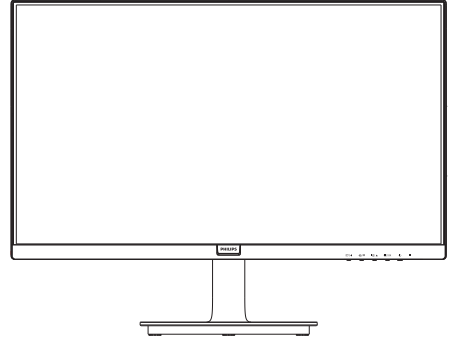
241V8/241V8W/241V8L/241V8LB/
241V8LBS/241i8L/241i8LB



1		Zapnutie a vypnutie napájania monitora.
2		Vstup do ponuky OSD. Potvrdenie nastavenia OSD.
3		Nastavenie ponuky OSD.
4		Nastavenie úrovne jasu.
5		Zmena zdroja vstupného signálu.
6		Návrat na predchádzajúcu úroveň OSD.
7		SmartImage. Existuje viac volieb: Standard (Štandardný), Internet, Game (Hra), EasyRead, a LowBlue Mode (Režim slabého modrého svetla).

241V8AW/241V8LA/241V8LAB/

242V8A/242V8LA



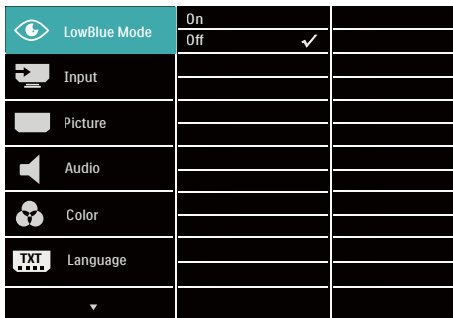
1		Zapnutie a vypnutie napájania monitora.
2		Vstup do ponuky OSD. Potvrdenie nastavenia OSD.
3		Nastavenie ponuky OSD.
4		Nastavenie hlasitosti reproduktora.
5		Zmena zdroja vstupného signálu.
6		Návrat na predchádzajúcu úroveň OSD.
7		SmartImage. Existuje viac volieb: Standard (Štandardný), Internet, Game (Hra), EasyRead, a LowBlue Mode (Režim slabého modrého svetla).

2. Inštalácia monitora

2 Popis zobrazenia na obrazovke

Čo je zobrazenie na obrazovke (OSD)?

On-Screen Display (OSD, zobrazenie na obrazovke) je funkciou všetkých LCD monitorov Philips. Umožňuje užívateľovi prispôbiť výkon obrazovky alebo výber funkcií monitora priamo cez okno s pokynmi na obrazovke. Používateľský príjemné rozhranie displeja na obrazovke je uvedené nižšie:



Základné a jednoduché pokyny ohľadne klávesov ovládacích prvkov

Vo vyššie uvedenom OSD môžete stlačiť tlačidlá ▼▲ na prednom ráme monitora a pohybovať kurzorom, alebo môžete stlačiť tlačidlo OK pre potvrdenie voľby alebo zmeny.

Ponuka OSD

Nižšie je zobrazená štruktúra zobrazenia na obrazovke. Pri práci s rôznymi nastaveniami môžete neskôr použiť túto štruktúru ako návod.

☹ Poznámka

Ak má tento displej „DPS“ pre ECO dizajn, predvolené nastavenie je režim „ZAP“: obrazovka je mierne matná; optimálny jas dosiahnete tak, že v ponuke OSD nastavíte „DPS“ na režim „VYP“.

Main menu	Sub menu		
LowBlue Mode	On	1, 2, 3, 4	
	Off		
Input	VGA		
	HDMI 1.4		
	DisplayPort (242V8A/242V8LA)		
	Auto (241V8AW/241V8LB/241V8LS/241V8LAB/2418L8B/2418L8L)	On, Off	
	SmartImage (241V8AW/241V8LB/241V8LS/241V8LAB/2418L8B)	Standard, Internet, Game, EasyRead, LowBlue Mode	
	Adaptive Sync (241V8AW/241V8LB/241V8LS/241V8LAB/2418L8B)	On, Off	
	MPRT (241V8LAB)	On, Off	
	MPRT Level (241V8LAB)	0-20	
	Picture Format	Wide Screen, 4:3	
	Brightness	0-100	
Picture	Contrast	0-100	
	Sharpness	0-100	
	SmartResponse	Off, Fast, Faster, Fastest	
	SmartContrast	On, Off	
	Gamma	1.8, 2.0, 2.2, 2.4, 2.6	
	Pixel Orbiting	On, Off	
	Over Scan	On, Off	
	DPS (available for selective models)	On, Off	
	Audio	Volume	0-100
		Stand-Alone (241V8AW/241V8LA/241V8LB/242V8A/242V8LA)	On, Off
		Mute	On, Off
		Audio Source (241V8AW/241V8LA/241V8LB/242V8A/242V8LA)	Audio In, HDMI, DisplayPort (242V8A/242V8LA)
	Color	Color Temperature	Native, 5000K, 6500K, 7500K, 8200K, 9300K, 11500K
		sRGB	
		User Define	Red: 0-100 Green: 0-100 Blue: 0-100
Language	English, Deutsch, Español, Ελληνικά, Français, Italiano, Magyar, Nederlands, Português, Português do Brasil, Polski, Русский, Svenska, Suomi, Türkçe, Čeština, Українська, 简体中文, 繁體中文, 日本語, 한국어		
OSD Setting	Horizontal	0-100	
	Vertical	0-100	
	Transparency	Off, 1, 2, 3, 4	
	OSD Time Out	5s, 10s, 20s, 30s, 60s	
	Auto		
Setup	H.Position	0-100	
	V.Position	0-100	
	Phase	0-100	
	Clock	0-100	
	Resolution Notification	On, Off	
	Reset	Yes, No	
	Information		

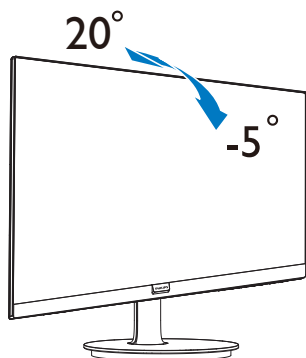
3 Oznámenie o rozlíšení

Tento monitor bol navrhnutý tak, aby jeho optimálny výkon bol pri jeho prirodzenom rozlíšení 1920 x 1080. Ak je monitor napájaný pri inom rozlíšení, na obrazovke sa zobrazí upozornenie: Pre dosiahnutie najlepších výsledkov používajte 1920 x 1080.

Hlásenie o prirodzenom rozlíšení je možné vypnúť v položke Setup (Nastavenie) v rámci ponuky pre OSD (Zobrazenie na obrazovke).

4 Nastavenie polohy

Naklonenie



⚠ Varovanie

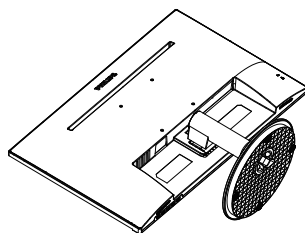
- Aby nedošlo k možnému poškodeniu obrazovky, ako napríklad odlúpenie panela, monitor nesmie byť sklonený nadol viac o 5 stupňov.
- Pri nastavovaní uhla monitora netlačte na obrazovku. Uchopte len rámik.

2.3 TDemontáž stojana základne a základne

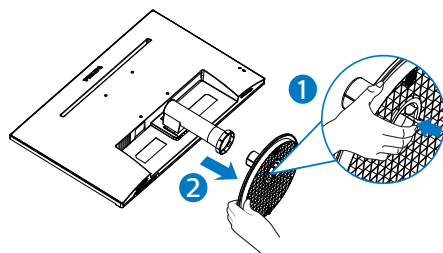
1 Odmontovanie stojana základne

Pred tým, ako začnete s odmontovaním základne monitora, aby ste predišli možnému poškodeniu alebo poraneniu, postupujte podľa nasledujúcich pokynov.

1. Monitor jeho čelnou časťou položte na hladký povrch a dávajte pozor, aby ste nepoškriabali ani nepoškodili obrazovku.

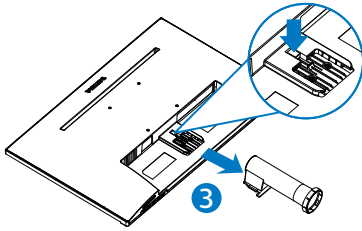


2. Stlačte poistné spony a odpojte stojan základne od stĺpika základne.



3. Po stlačení tlačidla uvoľnenia odpojte stĺpik základne.

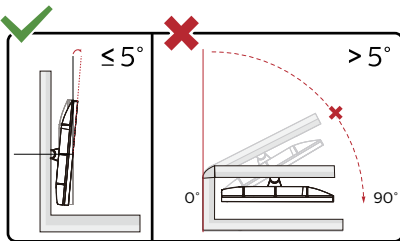
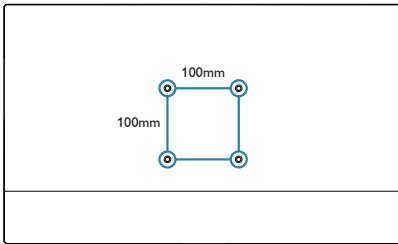
2. Inštalácia monitora



- Pri nastavovaní uhla monitora netlačte na obrazovku. Uchopte len rámik.

☰ Poznámka

Tento monitor je vhodný pre 100 mm x 100 mm montážne rozhranie, ktoré vyhovuje štandardu VESA. Skrutka M4 na upevnenie držiaka VESA. Pri každej montáži na stenu sa vždy obráťte na výrobcu.



* Dizajn displeja sa môže líšiť od tých, ktoré sú znázornené na obrázku.

⚠ Varovanie

- Aby nedošlo k možnému poškodeniu obrazovky, ako napríklad odlúpenie panela, monitor nesmie byť sklonený nadol viac ako o 5 stupňov.

3. Optimalizácia obrazu

3.1 SmartImage

1 Čo je to?

Funkcia SmartImage ponúka predvolené nastavenia, ktorými sa optimalizuje zobrazenie rôznych typov obsahu s obrazovým záznamom, pričom sa dynamicky prispôsobuje jas, kontrast, farby a ostrosť obrazu v reálnom čase. Či už pracujete s textovými aplikáciami, zobrazovaním obrázkov alebo ak sledujete video, funkcia Philips SmartImage zabezpečuje vynikajúci optimalizovaný výkon pre zobrazenie na monitore.

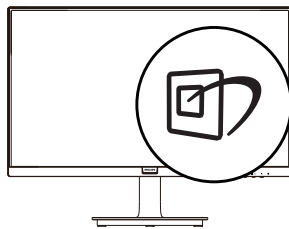
2 Prečo je to potrebné?

Týmto získate monitor, ktorý poskytuje optimalizované zobrazenie obsahu všetkých typov vašich obľúbených obrazových záznamov, pričom softvér SmartImage dynamicky prispôsobuje jas, kontrast, farbu a ostrosť obrazu v reálnom čase s cieľom zlepšiť váš zážitok zo sledovania monitora .

3 Ako to funguje?

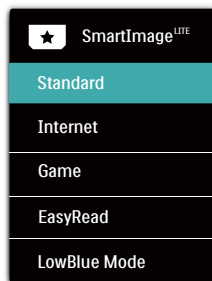
SmartImage je exkluzívna a špičková technológia spoločnosti Philips, ktorá analyzuje obsah obrazového záznamu, ktorý sa zobrazuje na obrazovke. Na základe zvoleného scenára technológia SmartImage dynamicky zdokonalí kontrast, sýtosť farieb a ostrosť obrázkov s cieľom vylepšiť zobrazovaný obsah – a to všetko v reálnom čase stlačením jediného tlačidla.

4 Ako sa aktivuje funkcia SmartImage ?



1. Stlačením tlačidla  spustíte zobrazenie na obrazovke pre funkciu SmartImage ;
2. Opakovaným stláčaním ▼▲ môžete prepínať medzi možnosťami Standard (Štandardný), Internet, Game (Hra), EasyRead, a LowBlue Mode (Režim slabého modrého svetla).
3. Zobrazenie na obrazovke pre funkciu SmartImage zostane na obrazovke 5 sekúnd, alebo je tiež možné vykonať potvrdenie stlačením OK.

Existuje viac volieb: Standard (Štandardný), Internet, Game (Hra), EasyRead, a LowBlue Mode (Režim slabého modrého svetla).



- Standard (Štandardný): Zvýrazňuje text a potláča jas, aby sa zlepšila čitateľnosť a znížila sa únava očí. Tento režim značne zlepšuje čitateľnosť a produktivitu pri práci s tabuľkovými procesormi, súbormi

vo formáte PDF, skenovanými článkami alebo inými všeobecnými kancelárskymi aplikáciami.

- **Internet:** Tento profil vytvára kombináciu sýtosti farieb, dynamického kontrastu a zlepšenej ostrosti obrazu pre zobrazovanie fotografií a iného obrazového záznamu s výnimočnou čistotou živých farieb – a to všetko bez artefaktov a vyblednutých farieb.
- **Game (Hra):** Zapnutím v rámci obvodu mechaniky dosiahnete najlepší čas odozvy, zmenšia sa zubaté okraje rýchlo sa pohybujúcich objektov na obrazovke, vylepší sa kontrastný pomer pre svetlé a tmavé schémy; tento profil ponúka najlepší zážitok z hrania hier pre hráčov.
- **EasyRead:** Vylepšuje kvalitu čítanie v prípade textových aplikácií, ako sú e-knihy vo formáte PDF. Použitím špeciálneho algoritmu, ktorý zvyšuje kontrast a ostrosť okrajov textového odkazu sa zobrazenie optimalizuje na čítanie bez namáhania, a to úpravou jas, kontrastu a teploty farieb monitora.
- **LowBlue Mode (Režim slabého modrého svetla):** V štúdiách režimu LowBlue (Režim slabého modrého svetla) pre ľahké pôsobenie na oči bolo preukázané, že rovnako ako ultrafialové lúče môžu spôsobiť poškodenie zraku, tak aj lúče slabého modrého svetla s krátkou vlnovou dĺžkou vyžarované z LCD displejov sú schopné poškodiť oči a časom narušiť zrak. Nastavenie režimu Philips LowBlue, ktoré bolo vyvinuté pre pohodlie, využíva na zníženie škodlivého softvérového modrého svetla inteligentnú softvérovú technológiu.

3.2 SmartContrast

1 Čo je to?

Je to jedinečná technológia, ktorá dynamicky analyzuje zobrazovaný obsah a automaticky optimalizuje kontrastný pomer monitora s cieľom dosiahnuť maximálnu vizuálnu čistotu a potešenie zo sledovania, a to na základe zvýšenia intenzity podsvietenia kvôli čistejšiemu, ostrejšiemu a jasnejšiemu obrazu alebo zníženia úrovne podsvietenia kvôli čistejšiemu zobrazeniu obrazových záznamov na tmavom pozadí.

2 Prečo je to potrebné?

Cieľom je získať čo najlepšiu vizuálnu čistotu a pohodlie pri sledovaní každého typu obsahu obrazových záznamov. Funkcia SmartContrast dynamicky ovláda kontrast a prispôsobuje podsvietenie, aby sa zobrazil čistejší, ostrejší a jasnejší obraz pri videohráč a obrazových záznamoch a tiež zobrazuje čistejší a čitateľnejší text počas vykonávania kancelárskych prác. Znížením spotreby monitora ušetríte na nákladoch spojených s energiou a predĺži sa životnosť monitora.

3 Ako to funguje?

Po aktivácii funkcie SmartContrast dôjde k analýze zobrazovaného obsahu v reálnom čase s cieľom prispôbiť farby a intenzitu podsvietenia. Táto funkcia dynamicky vylepší kontrast s cieľom dosiahnuť fantastický zážitok pri sledovaní videí a hraní hier.

4. Adaptive Sync



Adaptive Sync

Hranie hier na počítačoch dlhú dobu trpelo nedokonalosťami, pretože grafické karty a monitory sa obnovujú inými frekvenciami. Niekedy dokáže grafická karta vykresliť mnoho nových obrázkov počas jediného obnovenia monitora a monitor kvôli tomu zobrazí kúsky jednotlivých obrázkov ako jeden obraz. Tento jav sa nazýva „trhanie“. Hráči dokážu vyriešiť problém trhania vďaka funkcii, ktorá sa nazýva „v-sync“, no obraz môže začať sekať, pretože grafická karta pred vykreslením nových obrázkov čaká, kým monitor pošle žiadosť o obnovenie.

Pri funkcii v-sync sa tiež zhoršujú reakcie na ovládanie myšou a celkový počet obrázkov za sekundu. Technológia AMD Adaptive Sync™ eliminuje všetky tieto problémy tým, že umožňuje grafickej karte obnoviť monitor v momente, keď je pripravený nový obrázok. Vďaka tomu si hráči môžu vychutnať neuveriteľne plynulé hry bez trhania a s mimoriadne rýchlymi reakciami.

Nižšie sa uvádzajú kompatibilné grafické karty.

- AMD Radeon R7 360
- AMD Radeon R9 295X2
- AMD Radeon R9 290X
- AMD Radeon R9 290
- AMD Radeon R9 285
- AMD Radeon R7 260X
- AMD Radeon R7 260
- Procesor série A Desktop a procesory Mobility APU
 - AMD A10-7890K
 - AMD A10-7870K
 - AMD A10-7850K
 - AMD A10-7800
 - AMD A10-7700K
 - AMD A8-7670K
 - AMD A8-7650K
 - AMD A8-7600
 - AMD A6-7400K
 - AMD A6-7400K
- Operačný systém
 - Windows 11/10/8.1/8
- Grafická karta: Série R9 290/300 a R7 260
 - Série AMD Radeon R9 300
 - AMD Radeon R9 Fury X
 - AMD Radeon R9 360

5. Technické údaje

Obraz/displej	
Typ panela monitora	241V8/241V8W/241V8AW/242V8A: IPS technológia 241V8L/241V8LA/241V8LAB/242V8LA/241i8L: VA 241V8LB/241V8LBS/241i8LB: VA
Podsvietenie	System W-LED
Veľkosť panela	23,8" W (60,5 cm)
Pomer strán	16:9
Rozstup obrazových bodov	0,275 x 0,275 mm
Kontrastný pomer (typ.)	241V8/241V8W/241V8AW/242V8A: 1000:1 241V8L/241V8LA/242V8LA/241i8L: 3000:1 241V8LB/241V8LBS/241V8LAB/241i8LB: 4000:1
Optimálne rozlíšenie	1920 x 1080 pri 60 Hz
Uhol zobrazenia	178° (H) / 178° (V) pri C/R > 10 (typ.)
Vylepšenie obrazu	SmartImage
Farby displeja	16,7 m
Vertikálna frekvencia obnovovania	241V8/241V8W/241V8AW/241V8L/241V8LA/241i8L: 48Hz - 60Hz (VGA) 48Hz - 75Hz (HDMI) 242V8A/242V8LA: 48Hz - 60Hz (VGA) 48Hz - 75Hz (HDMI, DP) 241V8LB/241V8LBS/241V8LAB/241i8LB: 48Hz - 60Hz (VGA) 48Hz - 100Hz (HDMI)
Horizontálny kmitočet	241V8/241V8W/241V8AW/241V8L/241V8LA/242V8A/ 242V8LA/241i8L: 30kHz - 85kHz 241V8LB/241V8LBS/241V8LAB/241i8LB: 30kHz - 115kHz
sRGB	ÁNO
Bez blikania	ÁNO
LowBlue Mode (Režim slabého modrého svetla)	ÁNO
EasyRead	ÁNO
Adaptive Sync	ÁNO
Pripojiteľnosť	
Vstup signálu	241V8/241V8W/241V8AW/241V8L/241V8LA/241V8LA-B/ 241V8LB/241V8LBS/241V8LB/241i8L/241i8LB: VGA x 1, HDMI 1.4 x 1 (HDCP 1.4) 242V8A/242V8LA: VGA x 1, HDMI 1.4 x 1 (HDCP 1.4), DisplayPort 1.2 x 1 (HDCP 1.4)
Zvukový vstup/výstup	241V8/241V8W/241V8L/241V8LB/241V8LBS/241i8L/241i8LB: HDMI zvukový výstup 241V8AW/241V8LA/241V8LAB/242V8A/242V8LA: Zvukový vstup, výstup slúchadiel

5. Technické údaje

Vstupný signál	Oddelená synchronizácia, synchronizácia na zelenej		
Vybavenie a vlastnosti			
Vstavaný reproduktor	241V8AW/241V8LA/241V8LAB/242V8A/242V8LA: 2 W x 2		
Vymoženosti pre používateľa	241V8/241V8W/241V8L/241V8LB/241V8LBS/ 241i8L/241i8LB: 241V8AW/241V8LA/241V8LAB/242V8A/242V8LA: 		
Jazyky OSD	Angličtina, Nemčina, Španielčina, Francúzština, Taliančina, Maďarčina, Holandčina, Portugalčina, Brazílska portugalčina, Poľština, Ruština, Švédčina, Finčina, Turečtina, Čeština, Ukrajínčina, Zjednodušená čínština, Japončina, Kórejčina, Gréčtina, Tradičná čínština		
Iné vymoženosti	Upevnenie VESA(100x100 mm), Zámka typu Kensington		
Kompatibilita s funkciou Plug & Play	DDC/CI, sRGB, Windows 8/Windows 8.1/Windows 10/Windows 11, Mac OSX		
Stojan			
Naklonenie	-5 / +20		
Napájania (241V8LB/241V8LBS/241i8LB)			
Spotreba energie	Vstupné napätie striedavého prúdu 100 V, 60 Hz	Vstupné napätie striedavého prúdu 115 V, 60 Hz	Vstupné napätie striedavého prúdu 230 V, 50 Hz
Normálna prevádzka	18,2 W (typ.)	17,8 W (typ.)	17,8 W (typ.)
Kľudový (pohotovostný režim)	0,5 W	0,5 W	0,5 W
Režim vypnutia	0,3 W	0,3 W	0,3 W
Odvádzanie tepla*	Vstupné napätie striedavého prúdu 100 V, 60 Hz	Vstupné napätie striedavého prúdu 115 V, 60 Hz	Vstupné napätie striedavého prúdu 230 V, 50 Hz
Normálna prevádzka	62,12 BTU/hr (typ.)	60,75 BTU/hr (typ.)	60,75 BTU/hr (typ.)
Kľudový (pohotovostný režim)	1,71 BTU/hr	1,71 BTU/hr	1,71 BTU/hr
Režim vypnutia	1,02 BTU/hr	1,02 BTU/hr	1,02 BTU/hr
LED indikátor napájania	Zapnutý režim: Biely, pohotovostný režim/režim spánok: Biely (blikajúci)		
Zdroj napájania	Zabud., 100 – 240 V AC, 50 – 60 Hz		
Napájania (241V8/241V8W)			
Spotreba energie	Vstupné napätie striedavého prúdu 100 V, 60 Hz	Vstupné napätie striedavého prúdu 115 V, 60 Hz	Vstupné napätie striedavého prúdu 230 V, 50 Hz

5. Technické údaje

Normálna prevádzka	19,8 W (typ.)	19,9 W (typ.)	20,0 W (typ.)
Kľudový (pohotovostný režim)	0,5 W	0,5 W	0,5 W
Režim vypnutia	0,3 W	0,3 W	0,3 W
Odvádzanie tepla*	Vstupné napätie striedavého prúdu 100 V, 60 Hz	Vstupné napätie striedavého prúdu 115 V, 60 Hz	Vstupné napätie striedavého prúdu 230 V, 50 Hz
Normálna prevádzka	67,58 BTU/hr (typ.)	67,92 BTU/hr (typ.)	68,26 BTU/hr (typ.)
Kľudový (pohotovostný režim)	1,71 BTU/hr	1,71 BTU/hr	1,71 BTU/hr
Režim vypnutia	1,02 BTU/hr	1,02 BTU/hr	1,02 BTU/hr
LED indikátor napájania	Zapnutý režim: Biely, pohotovostný režim/režim spánok: Biely (blikajúci)		
Zdroj napájania	Zabud., 100 – 240 V AC, 50 – 60 Hz		

Napájania (241V8AW)

Spotreba energie	Vstupné napätie striedavého prúdu 100 V, 60 Hz	Vstupné napätie striedavého prúdu 115 V, 60 Hz	Vstupné napätie striedavého prúdu 230 V, 50 Hz
Normálna prevádzka	21,6 W (typ.)	21,7 W (typ.)	21,5 W (typ.)
Kľudový (pohotovostný režim)	0,5 W	0,5 W	0,5 W
Režim vypnutia	0,3 W	0,3 W	0,3 W
Odvádzanie tepla*	Vstupné napätie striedavého prúdu 100 V, 60 Hz	Vstupné napätie striedavého prúdu 115 V, 60 Hz	Vstupné napätie striedavého prúdu 230 V, 50 Hz
Normálna prevádzka	73,72 BTU/hr (typ.)	74,06 BTU/hr (typ.)	73,38 BTU/hr (typ.)
Kľudový (pohotovostný režim)	1,71 BTU/hr	1,71 BTU/hr	1,71 BTU/hr
Režim vypnutia	1,02 BTU/hr	1,02 BTU/hr	1,02 BTU/hr
LED indikátor napájania	Zapnutý režim: Biely, pohotovostný režim/režim spánok: Biely (blikajúci)		
Zdroj napájania	Zabud., 100 – 240 V AC, 50 – 60 Hz		

Napájania (241V8L/241V8LA)

Spotreba energie	Vstupné napätie striedavého prúdu 100 V, 60 Hz	Vstupné napätie striedavého prúdu 115 V, 60 Hz	Vstupné napätie striedavého prúdu 230 V, 50 Hz
Normálna prevádzka	27,5 W (typ.)	27,6 W (typ.)	27,7 W (typ.)
Kľudový (pohotovostný režim)	0,5 W	0,5 W	0,5 W
Režim vypnutia	0,3 W	0,3 W	0,3 W

5. Technické údaje

Odvádzanie tepla*	Vstupné napätie striedavého prúdu 100 V, 60 Hz	Vstupné napätie striedavého prúdu 115 V, 60 Hz	Vstupné napätie striedavého prúdu 230 V, 50 Hz
Normálna prevádzka	93,86 BTU/hr (typ.)	94,20 BTU/hr (typ.)	94,54 BTU/hr (typ.)
Kľudový (pohotovostný režim)	1,71 BTU/hr	1,71 BTU/hr	1,71 BTU/hr
Režim vypnutia	1,02 BTU/hr	1,02 BTU/hr	1,02 BTU/hr
LED indikátor napájania	Zapnutý režim: Biely, pohotovostný režim/režim spánok: Biely (blikajúci)		
Zdroj napájania	Zabud., 100 – 240 V AC, 50 – 60 Hz		

Napájania (241V8LAB)

Spotreba energie	Vstupné napätie striedavého prúdu 100 V, 60 Hz	Vstupné napätie striedavého prúdu 115 V, 60 Hz	Vstupné napätie striedavého prúdu 230 V, 50 Hz
Normálna prevádzka	19,0 W (typ.)	18,6 W (typ.)	18,7 W (typ.)
Kľudový (pohotovostný režim)	0,5 W	0,5 W	0,5 W
Režim vypnutia	0,3 W	0,3 W	0,3 W
Odvádzanie tepla*	Vstupné napätie striedavého prúdu 100 V, 60 Hz	Vstupné napätie striedavého prúdu 115 V, 60 Hz	Vstupné napätie striedavého prúdu 230 V, 50 Hz
Normálna prevádzka	64,85 BTU/hr (typ.)	63,48 BTU/hr (typ.)	63,82 BTU/hr (typ.)
Kľudový (pohotovostný režim)	1,71 BTU/hr	1,71 BTU/hr	1,71 BTU/hr
Režim vypnutia	1,02 BTU/hr	1,02 BTU/hr	1,02 BTU/hr
LED indikátor napájania	Zapnutý režim: Biely, pohotovostný režim/režim spánok: Biely (blikajúci)		
Zdroj napájania	Zabud., 100 – 240 V AC, 50 – 60 Hz		

Napájania (241i8L)

Spotreba energie	Vstupné napätie striedavého prúdu 100 V, 60 Hz	Vstupné napätie striedavého prúdu 115 V, 60 Hz	Vstupné napätie striedavého prúdu 230 V, 50 Hz
Normálna prevádzka	20,5 W (typ.)	20,4 W (typ.)	20,7 W (typ.)
Kľudový (pohotovostný režim)	0,5 W	0,5 W	0,5 W
Režim vypnutia	0,3 W	0,3 W	0,3 W
Odvádzanie tepla*	Vstupné napätie striedavého prúdu 100 V, 60 Hz	Vstupné napätie striedavého prúdu 115 V, 60 Hz	Vstupné napätie striedavého prúdu 230 V, 50 Hz
Normálna prevádzka	69,97 BTU/hr (typ.)	69,62 BTU/hr (typ.)	70,65 BTU/hr (typ.)

5. Technické údaje

Kľudový (pohotovostný režim)	1,71 BTU/hr	1,71 BTU/hr	1,71 BTU/hr
Režim vypnutia	1,02 BTU/hr	1,02 BTU/hr	1,02 BTU/hr
LED indikátor napájania	Zapnutý režim: Biely, pohotovostný režim/režim spánok: Biely (blikajúci)		
Zdroj napájania	Zabud., 100 – 240 V AC, 50 – 60 Hz		

Napájania (242V8A)			
Spotreba energie	Vstupné napätie striedavého prúdu 100 V, 60 Hz	Vstupné napätie striedavého prúdu 115 V, 60 Hz	Vstupné napätie striedavého prúdu 230 V, 50 Hz
Normálna prevádzka	21,4 W (typ.)	21,5 W (typ.)	21,6 W (typ.)
Kľudový (pohotovostný režim)	0,5 W	0,5 W	0,5 W
Režim vypnutia	0,3 W	0,3 W	0,3 W
Odvádzanie tepla*	Vstupné napätie striedavého prúdu 100 V, 60 Hz	Vstupné napätie striedavého prúdu 115 V, 60 Hz	Vstupné napätie striedavého prúdu 230 V, 50 Hz
Normálna prevádzka	73,04 BTU/hr (typ.)	73,38 BTU/hr (typ.)	73,72 BTU/hr (typ.)
Kľudový (pohotovostný režim)	1,71 BTU/hr	1,71 BTU/hr	1,71 BTU/hr
Režim vypnutia	1,02 BTU/hr	1,02 BTU/hr	1,02 BTU/hr
LED indikátor napájania	Zapnutý režim: Biely, pohotovostný režim/režim spánok: Biely (blikajúci)		
Zdroj napájania	Zabud., 100 – 240 V AC, 50 – 60 Hz		

Napájania (242V8LA)			
Spotreba energie	Vstupné napätie striedavého prúdu 100 V, 60 Hz	Vstupné napätie striedavého prúdu 115 V, 60 Hz	Vstupné napätie striedavého prúdu 230 V, 50 Hz
Normálna prevádzka	22,0 W (typ.)	21,8 W (typ.)	22,1 W (typ.)
Kľudový (pohotovostný režim)	0,5 W	0,5 W	0,5 W
Režim vypnutia	0,3 W	0,3 W	0,3 W
Odvádzanie tepla*	Vstupné napätie striedavého prúdu 100 V, 60 Hz	Vstupné napätie striedavého prúdu 115 V, 60 Hz	Vstupné napätie striedavého prúdu 230 V, 50 Hz
Normálna prevádzka	75,09 BTU/hr (typ.)	74,40 BTU/hr (typ.)	75,43 BTU/hr (typ.)
Kľudový (pohotovostný režim)	1,71 BTU/hr	1,71 BTU/hr	1,71 BTU/hr
Režim vypnutia	1,02 BTU/hr	1,02 BTU/hr	1,02 BTU/hr
LED indikátor napájania	Zapnutý režim: Biely, pohotovostný režim/režim spánok: Biely (blikajúci)		
Zdroj napájania	Zabud., 100 – 240 V AC, 50 – 60 Hz		

Rozmery	
Výrobok so stojanom (š x v x h)	540 x 416 x 220 mm
Výrobok bez stojana (š x v x h)	241i8/241i8LB: 540 x 322 x 51 mm 241V8/241V8L/241V8LA/241V8LAB/241V8LB/ 241V8LBS/241V8W/241V8AW/242V8A/242V8LA: 540 x 322 x 50 mm
Výrobok vrátane balenia (š x v x h)	241i8/241i8LB: 608 x 415 x 121 mm 241V8/241V8L/241V8LA/241V8LAB/241V8LB/ 241V8LBS/241V8W/241V8AW/242V8A/242V8LA: 606 x 395 x 124 mm
Hmotnosť	
Výrobok so stojanom	241V8AW: 2,87 kg 241i8LB: 2,90 kg 241V8LB/241V8LBS: 2,96 kg 241V8L/241V8LAB/241V8W: 3,00 kg 241V8LA/242V8A: 3,01 kg 241V8/241i8L: 3,03 kg 242V8LA: 3,09 kg
Výrobok bez stojana	241V8AW: 2,49 kg 241i8LB: 2,52 kg 241V8LAB: 2,61 kg 241i8L: 2,64 kg 241V8LB/241V8LBS: 2,68 kg 242V8LA: 2,70 kg 241V8L/241V8W: 2,72 kg 241V8LA/242V8A: 2,73 kg 241V8: 2,74 kg
Výrobok vrátane balenia	241i8LB: 4,23 kg 241i8L: 4,25 kg 241V8AW: 4,72 kg 241V8LB/241V8LBS: 4,81 kg 241V8L/241V8LAB/241V8W: 4,85 kg 241V8LA/242V8A/242V8LA: 4,86 kg 241V8: 4,88 kg
Prevádzkové podmienky	
Rozsah teplôt (prevádzkový)	0°C až 40°C
Relatívna vlhkosť (používanie)	20 % až 80 %
Atmosférický tlak (používanie)	700 až 1060 hPa
Rozsah teplôt (nie prevádzkový)	-20°C až 60°C
Relatívna vlhkosť (mimo prevádzky)	10 % až 90 %

5. Technické údaje

Atmosférický tlak (mimo prevádzky)	500 až 1060 hPa
Ochrana životného prostredia a energia	
ROHS	ÁNO
Balenie	100% recyklovateľné
Špecifické látky	Skrinka je neobsahuje BFR v rozsahu 100%
Skrinka	
Farby	Biela / Čierna
Povrchová úprava	Textúra

Poznámka

Tieto údaje podliehajú zmenám bez upozornenia. Navštívte stránku www.philips.com/support a stiahnite si najnovšiu verziu letáku.

5.1 Rozlíšenie a predvolené režimy

1 Maximálne rozlíšenie

241V8/241V8W/241V8AW/241V8L/
241V8LA/242V8A/242V8LA/241i8L:
1920 x 1080 pri 60 Hz (VGA)
1920 x 1080 pri 75 Hz (HDMI/DP)

241V8LB/241V8LBS/241V8LAB/
241i8LB:
1920 x 1080 pri 60 Hz (VGA)
1920 x 1080 pri 100 Hz (HDMI)

2 Odporúčané rozlíšenie

1920 x 1080 pri 60 Hz (VGA/HDMI/
DP)

Poznámka

Prosím, uveďte si, že váš displej najlepšie funguje pri prirodzenom rozlíšení 1920 x 1080. Najlepšiu kvalitu zobrazenia dosiahnete pri tomto odporúčanom rozlíšení.

H. frekvencia (kHz)	Rozlíšenie	V. frekvencia (Hz)
31,47	720x400	70,09
31,47	640x480	59,94
35,00	640x480	66,67
37,86	640x480	72,81
37,50	640x480	75,00
37,88	800x600	60,32
46,88	800x600	75,00
48,36	1024x768	60,00
60,02	1024x768	75,03
63,89	1280x1024	60,02
79,98	1280x1024	75,03
55,94	1440x900	59,89
65,29	1680x1050	59,95
67,50	1920x1080	60,00
83,89	1920x1080	74,97 (HDMI/DP)
110,00	1920x1080	100,00 (HDMI- 241V8LB/ 241V8LBS/ 241V8LAB/ 241i8LB)

6. Správa napájania

Ak máte vo svojom počítači nainštalovanú zobrazovaciu kartu alebo softvér kompatibilné so štandardom VESA DPM, monitor dokáže počas doby, keď sa nepoužíva automaticky znížiť svoju spotrebu. Ak sa zistí vstupný signál z klávesnice, myši alebo iného vstupného zariadenia, monitor sa automaticky „zobudi“. V nasledujúcej tabuľke sú uvedené spotreba elektrickej energie a signalizácia tejto funkcie automatickej úspory energie:

241V8LB/241V8LBS/241i8LB

Popis spotreby elektrickej energie					
Režim VESA	Video	Horizontálna synchronizácia	Vertikálna synchronizácia	Spotrebovaná energia	Farba LED indikátora
Aktívny	ZA-PNUTÝ	Áno	Áno	17,8 W (typ.) 22,3 W (max.)	Biela
Kľudový (pohotovostný režim)	VYPNUTÝ	Nie	Nie	0,5 W	Biela (bližajúca)
Režim vypnutia	VYPNUTÝ	-	-	0,3 W	VYPNUTÝ

241V8

Popis spotreby elektrickej energie					
Režim VESA	Video	Horizontálna synchronizácia	Vertikálna synchronizácia	Spotrebovaná energia	Farba LED indikátora
Aktívny	ZA-PNUTÝ	Áno	Áno	19,9 W (typ.) 26,7 W (max.)	Biela
Kľudový (pohotovostný režim)	VYPNUTÝ	Nie	Nie	0,5 W	Biela (bližajúca)
Režim vypnutia	VYPNUTÝ	-	-	0,3 W	VYPNUTÝ

241V8W

Popis spotreby elektrickej energie					
Režim VESA	Video	Horizontálna synchronizácia	Vertikálna synchronizácia	Spotrebovaná energia	Farba LED indikátora
Aktívny	ZA-PNUTÝ	Áno	Áno	19,9 W (typ.) 24,5 W (max.)	Biela
Kľudový (pohotovostný režim)	VYPNUTÝ	Nie	Nie	0,5 W	Biela (bližajúca)
Režim vypnutia	VYPNUTÝ	-	-	0,3 W	VYPNUTÝ

241V8AW

Popis spotreby elektrickej energie					
Režim VESA	Video	Horizontálna synchronizácia	Vertikálna synchronizácia	Spotrebovaná energia	Farba LED indikátora
Aktívny	ZA-PNUTÝ	Áno	Áno	21,7 W (typ.) 32,4 W (max.)	Biela
Kľudový (pohotovostný režim)	VYPNUTÝ	Nie	Nie	0,5 W	Biela (bližajúca)
Režim vypnutia	VYPNUTÝ	-	-	0,3 W	VYPNUTÝ

241V8L/241V8LA

Popis spotreby elektrickej energie					
Režim VESA	Video	Horizontálna synchronizácia	Vertikálna synchronizácia	Spotrebovaná energia	Farba LED indikátora
Aktívny	ZA-PNUTÝ	Áno	Áno	27,6 W (typ.) 38 W (max.)	Biela
Kľudový (pohotovostný režim)	VYPNUTÝ	Nie	Nie	0,5 W	Biela (bližajúca)

6. Správa napájania

Popis spotreby elektrickej energie					
Režim vypnutia	VYPNUTÝ	-	-	0,3 W	VYPNUTÝ

241V8LAB

Popis spotreby elektrickej energie					
Režim VESA	Video	Horizontálna synchronizácia	Vertikálna synchronizácia	Spotrebovaná energia	Farba LED indikátora
Aktívny	ZAPNUTÝ	Áno	Áno	18,6 W (typ.) 27,5 W (max.)	Biela
Kľudový (pohotovostný režim)	VYPNUTÝ	Nie	Nie	0,5 W	Biela (bližajúca)
Režim vypnutia	VYPNUTÝ	-	-	0,3 W	VYPNUTÝ

241i8L

Popis spotreby elektrickej energie					
Režim VESA	Video	Horizontálna synchronizácia	Vertikálna synchronizácia	Spotrebovaná energia	Farba LED indikátora
Aktívny	ZAPNUTÝ	Áno	Áno	20,4 W (typ.) 25,5 W (max.)	Biela
Kľudový (pohotovostný režim)	VYPNUTÝ	Nie	Nie	0,5 W	Biela (bližajúca)
Režim vypnutia	VYPNUTÝ	-	-	0,3 W	VYPNUTÝ

242V8A

Popis spotreby elektrickej energie					
Režim VESA	Video	Horizontálna synchronizácia	Vertikálna synchronizácia	Spotrebovaná energia	Farba LED indikátora
Aktívny	ZAPNUTÝ	Áno	Áno	21,5 W (typ.) 31 W (max.)	Biela
Kľudový (pohotovostný režim)	VYPNUTÝ	Nie	Nie	0,5 W	Biela (bližajúca)
Režim vypnutia	VYPNUTÝ	-	-	0,3 W	VYPNUTÝ

242V8LA

Popis spotreby elektrickej energie					
Režim VESA	Video	Horizontálna synchronizácia	Vertikálna synchronizácia	Spotrebovaná energia	Farba LED indikátora
Aktívny	ZAPNUTÝ	Áno	Áno	21,8 W (typ.) 34,5 W (max.)	Biela
Kľudový (pohotovostný režim)	VYPNUTÝ	Nie	Nie	0,5 W	Biela (bližajúca)
Režim vypnutia	VYPNUTÝ	-	-	0,3 W	VYPNUTÝ

Na meranie spotreby energie týmto monitorom sa používa nasledujúce nastavenie.

- Prirodzené rozlíšenie: 1920 x 1080
- Kontrast: 50%
- Jas: 90%
- Teplota farieb: 6500 k pri úplne bielej šablóne



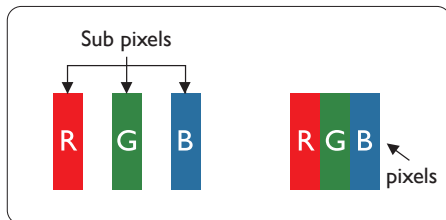
Poznámka

Tieto údaje podliehajú zmenám bez upozornenia.

7. Zákaznícka služba a záruka

7.1 Zásady spoločnosti Philips pre chybné obrazové body plochých monitorov

Spoločnosť Philips sa usiluje dodávať najkvalitnejšie výrobky. Používame niektoré z najpokrokovejších výrobných procesov v tomto odvetví a najprísnejšie postupy kontroly kvality. Avšak poruchy obrazových bodov a podskupín obrazových bodov TFT monitorov sú niekedy neodvratiteľné. Žiadny výrobca nie je schopný zaručiť, aby všetky obrazovky boli vyrobené bez porúch obrazových bodov, ale spoločnosť Philips garantuje, že každý monitor s neprijateľným počtom porúch bude v rámci záruky opravený alebo vymenený za nový. Toto oznámenie vysvetľuje rôzne druhy porúch obrazových bodov a definuje prijateľné hladiny pre každý druh. Za účelom oprávnenia na opravu alebo výmenu v rámci záruky, musí počet poruchových obrazových bodov na paneli TFT monitora prekročiť tieto akceptovateľné úrovne. Napríklad, na monitore nemôže byť poruchových viac ako 0,0004 % podskupín obrazových bodov. Okrem toho, spoločnosť Philips stanovuje dokonca vyššie kvalitatívne normy pre určité druhy alebo kombinácie porúch obrazových bodov, ktoré sú zreteľnejšie ako ostatné. Tieto pravidlá majú celosvetovú platnosť.



Obrazové body a podskupiny obrazových bodov

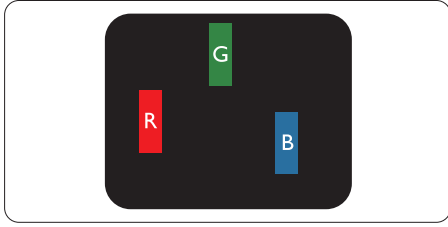
Obrazový bod, alebo obrazový element, sa skladá z troch podskupín obrazového bodu v primárnych farbách – červená, zelená a modrá. Množstvo obrazových bodov spolu vytvára obraz. Keď sú všetky podskupiny obrazového bodu rozsvietené, tri farebné obrazové body spolu sa javia ako biely obrazový bod. Keď sú všetky podskupiny obrazového bodu nerozsvietené, tri farebné obrazové body spolu sa javia ako čierny obrazový bod. Iné kombinácie rozsvietených a nerozsvietených podskupín sa javia ako jeden obrazový bod inej farby.

Druhy porúch obrazových bodov

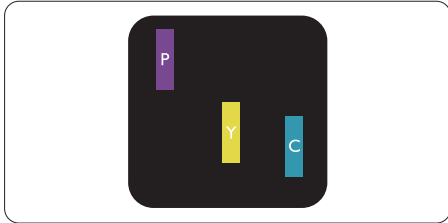
Poruchy obrazových bodov a ich podskupín sa zobrazujú na obrazovke rôznymi spôsobmi. Existujú dva druhy porúch obrazových bodov a mnoho druhov porúch podskupín obrazových bodov v rámci každého druhu.

Poruchy svetlého bodu

Poruchy svetlého bodu nastanú ak obrazové body alebo podskupiny sú stále rozsvietené alebo „zapnuté“. Svetlý bod je podskupina obrazového bodu, ktorá zostáva svietiť na obrazovke, keď monitor zobrazuje tmavý podklad. Toto sú druhy porúch svetlého bodu.



Jedna rozžiarená podskupina obrazového bodu červená, zelená alebo modrá.



Dve susediace žiariace podskupiny:

- Červená + Modrá = Purpurová
- Červená + Zelená = Žltá
- Zelená + Modrá = Azúrová

(Bledomodrá)



Tri susediace žiariace podskupiny (jeden biely obrazový bod).

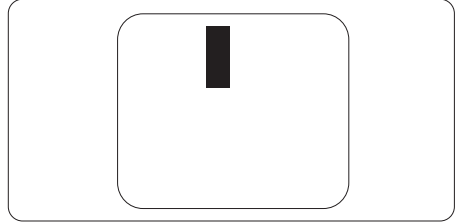
Poznámka

Červený alebo modrý svetlý bod je o viac ako 50 percent jasnejší ako susediace body; zelený svetlý bod je o 30 percent jasnejší ako susediace body.

Poruchy čierneho bodu

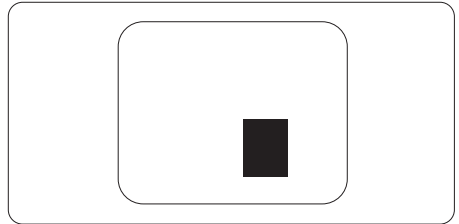
Poruchy čierneho bodu nastanú ak obrazové body alebo podskupiny sú stále tmavé alebo „vypnuté“. Tmavý bod je podskupina obrazového bodu, ktorá nezostáva svietiť na obrazovke, keď

monitor zobrazuje svetlý podklad. Toto sú druhy porúch čierneho bodu.



Blížkosť porúch obrazových bodov

Pretože poruchy obrazových bodov a ich podskupín rovnakého druhu, ktoré sú v tesnej blízkosti môžu byť nápadné, spoločnosť Philips tiež definuje tolerancie pre blízkosť porúch obrazových bodov.



Tolerancie pre poruchové obrazové body

Za účelom oprávnenia na opravu alebo výmenu v rámci záruky v dôsledku porúch obrazových bodov musí počet poruchových obrazových bodov alebo ich podskupín na paneli TFT monitora prekročiť tolerancie uvedené v nasledujúcich tabuľkách.

PORUCHY SVETLÉHO BODU	AKCEPTOVATEĽNÁ ÚROVEŇ
1 rozsvietená podskupina	2
2 susediace rozsvietené podskupiny	1
3 susediace rozsvietené podskupiny (jeden biely obrazový bod)	0
Vzdialenosť medzi dvomi poruchami žiarivého bodu*	>15 mm
Celkové množstvo porúch žiarivého bodu všetkých druhov	2
PORUCHY ČIERNEHO BODU	AKCEPTOVATEĽNÁ ÚROVEŇ
1 tmavá podskupina	3 alebo menej
2 susediace tmavé podskupiny	2 alebo menej
3 susediace tmavé podskupiny	0
Vzdialenosť medzi dvomi poruchami čierneho bodu*	>15 mm
Celkové množstvo porúch čierneho bodu všetkých druhov	3 alebo menej
VŠETKY PORUCHY	AKCEPTOVATEĽNÁ ÚROVEŇ
Celkové množstvo porúch žiarivého alebo čierneho bodu všetkých druhov	5 alebo menej

 **Poznámka**

1 alebo 2 susediace poruchy podskupín = 1 porucha

7.2 Zákaznícka služba a záruka

Podrobnosti o záručnom krytí a požiadavkách na ďalšiu podporu, ktoré sú platné vo vašom regióne, nájdete na webovej lokalite www.philips.com/support alebo sa obráťte na miestne centrum starostlivosti o zákazníkov Philips.

Záručnú dobu nájdete v časti Vyhlásenie o záruke v manuáli s dôležitými informáciami.

Naše certifikované servisné centrum ponúka balík mimozáručného servisu pre prípad, ak by ste si chceli predĺžiť lehotu vašej všeobecnej záruky zakúpením predĺženej záruky.

Ak chcete túto službu využiť, službu si zakúpte do 30 kalendárnych dní od pôvodného dátumu zakúpenia. Počas predĺženej záručnej lehoty servis zahŕňa vyzdvihnutie, opravu a vrátenie, no používateľ bude znášať všetky vzniknulé poplatky.

Ak certifikovaný servisný partner nedokáže vykonať požadované opravy v rámci ponúkaného balíka predĺženej záruky, v prípade možnosti nájdeme alternatívne riešenia do rozsahu vami zakúpenej predĺženej záruky.

Viac informácií získate od vášho centra starostlivosti o zákazníkov Philips alebo od miestneho kontaktného centra (podľa čísla centra starostlivosti o zákazníkov).

Číslo centra starostlivosti o zákazníkov Philips je uvedené nižšie.

• Miestna štandardná záručná lehota	• Predĺžená záručná lehota	• Celková záručná lehota
• V rôznych regiónoch sa líši	• + 1 rok	• Miestna štandardná záručná lehota + 1
	• + 2 roky	• Miestna štandardná záručná lehota + 2
	• + 3 roky	• Miestna štandardná záručná lehota + 3

**Požaduje sa originál dokladu o zakúpení výrobku a predĺženej záruky.

Poznámka

Regionálnu poradenskú linku služby si pozrite v príručke s dôležitými informáciami, ktorá je k dispozícii na webovej stránke pomoci spoločnosti Philips.

8. Riešenie problémov a často kladené otázky

8.1 Riešenie problémov

Táto stránka pojednáva o problémoch, ktoré môže vyriešiť svojpomocne používateľ. Ak problém aj naďalej pretrváva po tom, ako ste vyskúšali tieto riešenia, kontaktujte zástupcu zákaznickeho centra spoločnosti Philips.

1 Bežné problémy

Žiadny obraz (Nerozsvietil sa LED indikátor napájania)

- Uistite sa, že je sieťový kábel zapojený do sieťovej zásuvky a do zadnej časti monitora.
- Najprv sa uistite, že je tlačidlo napájania na prednej časti monitora vo vypnutej polohe (OFF) a potom ho stlačte do zapnutej polohy (ON).

Žiadny obraz (LED indikátor napájania bliká bielou farbou)

- Presvedčte sa, či je zapnutý počítač.
- Presvedčte sa, či je kábel na prívod signálu pripojený k počítaču správnym spôsobom.
- Skontrolujte, či kábel monitora nemá na strane pripojenia žiadne ohnuté kolíky. Ak áno, kábel opravte, alebo ho vymeňte.
- Je možné, že sa do činnosti uviedla funkcia úspory energie.

Hlásenie na obrazovke

Check cable connection

- Presvedčte sa, či je kábel monitora pripojený k počítaču správnym

spôsobom. (Pozrite si aj Stručný návod na obsluhu).

- Skontrolujte, či kábel monitora nemá ohnuté kolíky.
- Presvedčte sa, či je zapnutý počítač.

Tlačidlo AUTO nefunguje

- Automatická funkcia sa vzťahuje iba na režim analógového VGA signálu. Pokiaľ nie je výsledok uspokojivý, pomocou ponuky OSD môžete vykonať manuálne nastavenia.

ⓘ Poznámka

Automatická funkcia sa na režim digitálneho DVI signálu nevzťahuje, pretože pre tento režim nie je potrebná.

Viditeľné znaky dymu alebo iskier

- Nevykonávajte žiadny z krokov riešenia problémov.
- Kvôli bezpečnosti odpojte okamžite monitor od sieťového zdroja napájania.
- Okamžite sa spojte so zástupcom zákaznickeho servisu spoločnosti Philips.

2 Problémy so zobrazovaním

Obraz sa nenachádza v strede

- Pomocou funkcie „Auto (Automaticky)“ v rámci hlavných ovládacích prvkov OSD nastavte polohu obrazu.
- Polohu obrazu nastavte pomocou položky Phase/Clock (Fáza/synchronizácia) v ponuke Setup (Nastavenie) v rámci hlavných ovládacích prvkov zobrazenia na obrazovke (OSD). Je aktívna iba v režime VGA.

Obraz na obrazovke sa chveje

- Skontrolujte, či je kábel na prívod signálu správne a bezpečne pripojený ku grafickej karte alebo k počítaču.

Objavuje sa kmitanie vo vertikálnom smere



- Pomocou funkcie „Auto (Automaticky)” v rámci hlavných ovládacích prvkov OSD nastavte obrazu.
- Vertikálne pruhy odstránite pomocou položky Phase/Clock (Fáza/synchronizácia) v ponuke Setup (Nastavenie) v rámci hlavných ovládacích prvkov zobrazenia na obrazovke (OSD). Je aktívna iba v režime VGA.

Objavuje sa kmitanie v horizontálnom smere.



- Pomocou funkcie „Auto (Automaticky)” v rámci hlavných ovládacích prvkov OSD nastavte obrazu.
- Vertikálne pruhy odstránite pomocou položky Phase/Clock (Fáza/synchronizácia) v ponuke Setup (Nastavenie) v rámci hlavných ovládacích prvkov zobrazenia na obrazovke (OSD). Je aktívna iba v režime VGA.

Obraz sa javí rozmazaný, nejasný alebo príliš tmavý.

- Pomocou zobrazenia na obrazovke nastavte kontrast a jas.

Po vypnutí napájania zostáva „doznievajúci obraz”, „vpálený obraz” alebo „duchovia”.

- Neprerušené dlhodobé zobrazenie nepohybujúcich sa alebo statických

obrázok môže na vašej obrazovke spôsobiť „vpálenie obrazu”, ktoré je známe aj ako „paobraz” alebo „zobrazenie duchov”. „Vpálenie obrazu”, „paobraz” alebo „zobrazenie duchov” predstavujú dobre známy jav v oblasti technológií LCD panelov. Vo väčšine prípadov „vpálenie obrazu”, „paobraz” alebo „zobrazenie duchov” postupne po vypnutí monitora zmizne.

- Ak mienite nechať monitor bez dozoru, vždy spustíte pohybujúci sa šetrič obrazovky.
- Vždy aktivujte aplikáciu pravidelnej obnovy obrazovky v prípade, že sa na LCD monitore bude zobrazovať nemenný statický obsah.
- Vážne prípady „vpálenia obrazu”, „paobrazu” alebo „zobrazenia duchov” nezmiznú a nie je možné odstrániť ich. Na vyššie uvedené poškodenie sa vaša záruka nevzťahuje.

Obraz sa javí skreslený. Text je neostrý alebo rozmazaný.

- Rozlíšenie zobrazenia počítača nastavte na rovnaký režim ako je odporúčané prirodzené rozlíšenie obrazovky monitora.

Na obrazovke sa objavujú zelené, červené, modré, tmavé a biele body

- Zotrvávajúce body sú normálnou vlastnosťou tekutých kryštálov používaných v rámci dnešných technológií. Viac podrobností nájdete v časti týkajúcej sa zásad ohľadne obrazových bodov.

Svetlo „indikátora napájania” je príliš silné a ruší ma.

- Svetlo „indikátora napájania” je možné nastaviť pomocou položky Power LED Setup (Nastavenie

LED indikátora napájania) v rámci hlavných ovládacích prvkov OSD.

Ak potrebujete ďalšiu pomoc, pozrite si kontaktné informácie týkajúce sa prevádzky, ktoré sú v príručke uvedené v časti Dôležité informácie a kontaktujte zástupcu oddelenia služieb zákazníkom spoločnosti Philips.

* **Funkčnosť sa líši podľa displeja.**

8.2 Všeobecné časté otázky

Otázka 1: Čo mám urobiť, keď sa po nainštalovaní monitora zobrazí na obrazovke hlásenie „Cannot display this video mode“ („Nie je možné zobraziť tento režim obrazu“)?

Odpoveď:

Odporúčané rozlíšenie pre tento monitor: 1920 x 1080.

- Odpojte všetky káble a potom pripojte počítač k monitoru, ktorý sa používal predtým.
- V menu Start (Štart) systému Windows zvolte položku Settings/Control Panel (Nastavenie/Ovládací panel). V okne Control Panel (ovládacieho panela) zvolte ikonu Display (Obrazovka). Na ovládacom paneli Display (Obrazovka) zvolte záložku „Settings“ („Nastavenie“). V rámci karty nastavenia v rámci okna s názvom „Desktop area (Veľkosť pracovnej plochy)“ posuňte bežec na hodnotu 1920 x 1080 pixlov.
- Otvorte položku „Advanced Properties (Spresniť)“ a v záložke Monitor nastavte položku Refresh Rate (Frekvencia obnovovania obrazovky) na hodnotu 60 Hz a potom kliknite na OK.

- Reštartujte svoj počítač a zopakujte kroky 2 a 3, aby ste si overili, či je PC nastavený na rozlíšenie 1920 x 1080.
- Vypnite počítač, odpojte starý monitor a znovu zapojte svoj LCD monitor Philips.
- Zapnite monitor a potom počítač.

Otázka 2: Aká je odporúčaná frekvencia obnovovania pre LCD monitor?

Odpoveď:

Odporúčaná frekvencia obnovovania pri LCD monitoroch je 60 Hz. V prípade akéhokoľvek rušenia na obrazovke môžete nastaviť až 75 Hz a uvidíte, či sa rušenie odstráni.

Otázka 3: Čo sú súbory s príponami .inf a .icm? Ako nainštalujem ovládače (súbory s príponami .inf a .icm)?

Odpoveď:

Sú to súbory ovládačov pre váš monitor. Pri prvej inštalácii monitora môže váš počítač od vás vyžadovať ovládače monitora (súbory s príponami .inf a .icm). Postupujte podľa pokynov vo vašom návode na používanie, ovládače monitora (súbory s príponami .inf a .icm) sa nainštalujú automaticky.

Otázka 4: Akým spôsobom sa dá nastaviť rozlíšenie?


Odpoveď:

Vaša video karta/ovládač grafického zobrazenia a monitor spoločne určia dostupné rozlíšenia. Požadované rozlíšenie je možné zvoliť v položke Control Panel (Ovládací

panel) systému Windows® pomocou „Display Properties” („Vlastnosti zobrazenia”).

Otázka 5: Čo sa stane, keď si nebudem vedieť dať rady pri nastavovaní monitora pomocou OSD?

Odpoveď:

Jednoducho stlačte tlačidlo /OK a potom zvolte možnosť ‚Setup’ > ‚Reset’ aby sa vyvolali všetky pôvodné nastavenia z výroby.

Otázka 6: Je LCD obrazovka odolná voči poškriabaniu?

Odpoveď:

Vo všeobecnosti sa odporúča, aby nebol povrch panela vystavený nadmernému pôsobeniu nárazov a aby sa chránil pred ostrými alebo tupými predmetmi. Pri manipulácii s monitorom zabezpečte, aby sa na stranu s povrchom panela nevyvíjal žiadny tlak a aby naň nepôsobila žiadna sila. Môže by to mať vplyv na záručné podmienky.

Otázka 7: Ako by sa mal čistiť LCD povrch?

Odpoveď:

Pri bežnom čistení použite čistú, mäkkú tkaninu. Pri dôkladnom čistení použite izopropylalkohol. Nepoužívajte iné rozpúšťadlá, ako sú napr. etylalkohol, etanol, acetón, hexán, atď.

Otázka 8: Je možné zmeniť nastavenie farieb monitora?

Odpoveď:

Áno, je možné zmeniť nastavenie farieb prostredníctvom ovládačov zobrazenia na obrazovke (OSD) podľa nasledujúceho postupu:

- Stlačením „OK” sa vám zobrazí ponuka pre OSD (Zobrazenie na obrazovke)
- Stlačte „Down Arrow (šípka smerom nadol)” a zvolte možnosť „Color (Farba)”; následne stlačte „OK”, čím zadáte nastavenie farieb. Existujú tri dolu uvedené nastavenia farieb.

1. Color Temperature (Teplota farieb): Native, 5000K, 6500K, 7500K, 8200K, 9300K a 11500K. Pri nastavení rozsahu na 5000K sa farby zobrazovacieho panela javia ako „teplé”, s červeno-bielym farebným odtieňom, pričom pri nastavení 11500K získa teplota farieb „chladný, bielo-modrý odtieň”.
2. sRGB – ide o štandardné nastavenie na zaistenie správnej výmeny farieb medzi rôznymi zariadeniami (napr. digitálnymi fotoaparátmi, monitormi, tlačiarňami, skenermi, atď.)
3. User Define (Používateľom definované nastavenie) – používateľ si môže zvoliť svoje požadované nastavenie farieb na základe prispôsobenia červenej, zelenej a modrej farby.

 **Poznámka**

Meranie farby svetla vyžarovanej predmetom počas jeho zahrievania. Toto meranie sa vyjadruje v rámci absolútnej stupnice (stupňov Kelvina). Nižšie teploty Kelvina, napr. 2004K,

sú červené a vyššie teploty, ako napr. 9300K sú modré. Neutrálna teplota je biela, a to pri 6504K.

Otázka 9:

Môžem pripojiť svoj LCD monitor k akémukoľvek PC, pracovnej stanici alebo počítaču Mac?

Odpoveď:

Áno. Všetky LCD monitory Philips sú plne kompatibilné so štandardnými PC, počítačmi Mac a pracovnými stanicami. Je možné, že na pripojenie monitora k systému Mac budete potrebovať káblový adaptér. Kontaktujte prosím svojho obchodného zástupcu spoločnosti Philips a vyžiadajte si ďalšie informácie.

Otázka 10:

Majú LCD monitory Philips funkciu Plug-and-Play?

Odpoveď:

Áno, tieto monitory sú kompatibilné s funkciou Plug-and-Play v rámci systémov Windows 8/Windows 8.1/Windows 10/Windows 11, Mac OSX.

Otázka 11:

Čo je zamrzanie obrazu, vpálenie obrazu, paobraz alebo duchovia v rámci LCD panelov?

Odpoveď:

Nepretrúšené dlhodobé zobrazenie nepohybujúcich sa alebo statických obrázkov môže na vašej obrazovke spôsobiť „vpálenie obrazu“, ktoré je známe aj ako

„paobraz“ alebo „zobrazenie duchov“. „Vpálenie obrazu“, „paobraz“ alebo „zobrazenie duchov“ predstavujú dobre známy jav v oblasti technológií LCD panelov. Vo väčšine prípadov „vpálenie obrazu“, „paobraz“ alebo „zobrazenie duchov“ postupne po vypnutí monitora zmizne.

Ak mienite nechať monitor bez dozoru, vždy spustíte pohybujúci sa šetrič obrazovky.

Vždy aktivujte aplikáciu pravidelnej obnovy obrazovky v prípade, že sa na LCD monitore bude zobrazovať nemenný statický obsah.



Výstraha

Opomenutie aktivovať šetrič obrazovky alebo aplikáciu na pravidelné obnovovanie obrazovky môže mať za následok vážne „vpálenie obrazu“, vznik „paobrazu“ alebo „duchov“, pričom tieto príznaky nezmnú a nedajú sa opraviť. Na vyššie uvedené poškodenie sa vaša záruka nevzťahuje.

Otázka 12:

Prečo sa na obrazovke nezobrazuje ostrý text, ale sa zobrazujú vrúbkované znaky?


Odpoveď:

Váš LCD monitor najlepšie funguje pri prirodzenom rozlíšení 1920 x 1080. Najlepšie zobrazenie dosiahnete pri tomto rozlíšení.



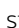

Otázka 13:

Ako odblokujem/zablokujem svoj aktivačný kláves?

Odpoveď:

Stlačením /OK na 10 sekúnd odblokujete/zablokujete aktivačný kláves, na monitore sa zobrazí „Upozornenie“ so zobrazením stavu odblokovania/zablokovania, ako je to znázornené nižšie.
(241V8/241V8W/241V8AW/241V8L/241V8LA/241i8L/242V8A/242V8LA)

Odpoveď:

Za účelom zablokovania OSD stlačte a podržte stlačené /OK tlačidlo, a to počas doby, kedy je monitor vypnutý; následne stlačte  tlačidlo a monitor zapnite. Za účelom odblokovania OSD - stlačte a podržte stlačené /OK tlačidlo, a to počas doby, kedy je monitor vypnutý; následne stlačte  tlačidlo a monitor zapnite.
(241V8LB/241V8LAB/241V8LS/241i8LB)



Monitor controls locked



Monitor controls unlocked

Otázka 14:

?Kde môžem v EDFU nájsť manuál s dôležitými informáciami ?

Odpoveď:

Manuál s dôležitými informáciami s môžete stiahnuť z internetovej stránky Philips s technickou podporou.



2023 © TOP Victory Investments Ltd. Všetky práva vyhradené.

Tento výrobok bol vyrobený a predaný pod zodpovednosťou spoločnosti Top Victory Investments Ltd., a spoločnosť Top Victory Investments Ltd. je preto ručiteľom tohto výrobku. Philips a Philips Shield Emblem sú registrované ochranné známky spoločnosti Koninklijke Philips N.V. a používajú sa na základe licencie.

Technické špecifikácie podliehajú zmenám bez predchádzajúceho oznámenia.

Verzia: M824xVIT