

# PHILIPS

## Monitor

1000 Series



24E1N1300A  
27E1N1300A

<b>HI</b>	
यूज़र मैनुअल	1
ग्राहक सेवा और वारंटी	19
तुरटि निवारण और अक्सर पूछे जाने वाले प्रश्न	23

Register your product and get support at [www.philips.com/welcome](http://www.philips.com/welcome)

# वषिय सूची

1.	महत्वपूर्ण .....	1
1.1	सुरक्षा सावधानियों और रखरखाव .....	1
1.2	सांकेतिक विवरण .....	2
1.3	उत्पाद और पैकिंग सामग्री का नपिटान .....	3
2.	मॉनिटर की सेटिंग .....	4
2.1	संस्थापन .....	4
2.2	मॉनीटर का संचालन करना .....	6
2.3	बेस स्टैंड और बेस को हटाएँ .....	8
3.	इमेज अनुकूलन .....	9
3.1	SmartImage.....	9
3.2	SmartContrast .....	10
4.	Adaptive Sync.....	11
5.	पावर डिलीवरी और स्मार्ट पावर .....	12
6.	कंप्यूटर वजिन सडिरोम (CVS) को रोकने के लिए डजिइन13	
7.	तकनीकी विवरण.....	14
7.1	रेजॉल्यूशन एवं प्रीसेट मोड.....	17
8.	ऊर्जा प्रबंधन .....	18
9.	ग्राहक सेवा और वारंटी .....	19
9.1	Philips की फ्लैट पैनल मॉनीटर पकिसेल खराबी नीत19	
9.2	ग्राहक सेवा एवं वारंटी .....	22
10.	त्तुट निवारण और अकूसर पूछे जाने वाले प्रश्न.....	23
10.1	त्तुट निवारण.....	23
10.2	अकूसर पूछे जाने वाले सामान्य प्रश्न.....	24

# 1. महत्वपूर्ण

यह इलेक्ट्रॉनिक उपयोगकर्ता गाइड किसी भी ऐसे व्यक्ति के लिए है जो Philips मॉनिटर का उपयोग करता है। अपने मॉनिटर का इस्तेमाल करने से पहले इस यूजर मैनुअल को पढ़ने का समय निकालें। इसमें आपके मॉनिटर के प्रचालन के संबंध में जरूरी जानकारी और नोट्स मौजूद हैं।

Philips गारंटी तब लागू होती है यदि उत्पाद की देखसंभाल सही ढंग से की जाए और उसके प्रचालन संबंधी निर्देशों के अनुसार उसका इस्तेमाल उसी उद्देश्य के लिए किया जाए जिसके लिए उसे बनाया गया है और मूल इनवॉयस या नकद पावती पेश की जाए, जसि पर खरीदारी की तिथि, डीलर का नाम और उत्पाद का मॉडल और उत्पादन नंबर मौजूद हो।

## 1.1 सुरक्षा सावधानियाँ और रखरखाव

### ⚠ चेतावनियाँ

इस दस्तावेज़ में निर्दिष्ट न्यंत्रणों, समायोजन या प्रक्रियाओं के बजाय अन्यों का उपयोग करने के परिणामस्वरूप झटका लगने, बजिली का खतरा और/या यांत्रिक खतरा हो सकता है।

अपने कंप्यूटर मॉनिटर को कनेक्ट करते समय या उसका उपयोग करते समय इन निर्देशों को पढ़ें और उनका पालन करें।

### संचालन

- कृपया मॉनिटर को सीधी धूप, बेहद तेज चमकदार रोशनी से दूर और किसी भी अन्य गर्म चीज से दूर रखें। अधिक समय तक इस तरह के माहौल के संपर्क में रहने का परिणाम मॉनिटर का रंग खराब होने और इसे नुकसान पहुंचने में हो सकता है।
- डिसिप्ले को तेल से दूर रखें। तेल से डिसिप्ले के प्लास्टिक कवर को नुकसान हो सकता है और वारंटी नरिस्त हो सकती है।
- किसी भी ऐसी वस्तु को हटा दें तो वायु निकास मार्गों में गिर सकती है या मॉनिटर को इलेक्ट्रोनिक्स को उचित रूप से ठंडा करने से रोक सकती है।
- कैबिनेट के वायु निकास मार्गों को बंद न करें।
- मॉनिटर को स्थापित करते समय, सुनिश्चित करें कि पावर प्लग और आउटलेट तक आसानी से पहुंचा जा सकता हो।
- यदि पावर केबल या डीसी पावर कॉर्ड को निकालकर मॉनिटर को ऑफ कर रहे हों, तो सामान्य प्रचालन के लिए पावर केबल या DC पावर कॉर्ड को जोड़ते समय 6 सेकेंड तक इंतजार करें।
- कृपया हर समय Philips द्वारा दिए गए अनुमोदित पावर कॉर्डों का ही इस्तेमाल करें। यदि आपकी पावर कॉर्ड गुम हो जाए, तो कृपया अपने स्थानीय सेवा केंद्र से संपर्क करें। (कृपया महत्वपूर्ण जानकारी मैनुअल में सूचीबद्ध सेवा संपर्क जानकारी देखें।)

- निर्दिष्ट बिजली की आपूर्ति के तहत काम करता है। केवल निर्दिष्ट बिजली आपूर्ति के साथ मॉनिटर का संचालन करना सुनिश्चित करें। गलत वोल्टेज के उपयोग से खराबी होगी और आग या बिजली का झटका लग सकता है।
- केबल की सुरक्षा करें। पावर केबल और सिग्नल केबल को न खींचें या न मोड़ें। मॉनिटर या किसी अन्य भारी वस्तु को केबलों पर न रखें, यदि क्षतिग्रस्त हो, तो केबल से आग या बिजली का झटका लग सकता है।
- प्रचालन के दौरान मॉनिटर को अत्यधिक कंपन से बचाएं या ऐसी स्थिति में न डालें जहां जोर का आघात लगने की संभावना हो।
- संभावित क्षति, उदाहरण के लिए बीजेल से पैनल का निकल जाना, से बचने के लिए सुनिश्चित करें कि मॉनिटर -5 डिग्री से ज्यादा नीचे न झुके। यदि झुकाने की -5 डिग्री की अधिकतम कोण सीमा पर होती है, तो मॉनिटर को होने वाली क्षति वारंटी में कवर नहीं होगी।
- प्रचालन के दौरान या परिवहन के दौरान मॉनिटर को चोट न लगने दें या गिरने न दें।
- मॉनिटर के अत्यधिक उपयोग के फलस्वरूप आंखों में पीड़ा हो सकती है, कार्यस्थल पर लंबे कार्य अवकाश कम लेने की बजाय छोटे अवकाश अधिक लेना बेहतर होता है; उदाहरण के लिए स्क्रीन के 50-60-मिनट के लगातार उपयोग के बाद 5-10 मिनट का अवकाश लेना प्रत्येक दो घंटे बाद 15-मिनट के अवकाश से बेहतर होता है। स्क्रीन के लगातार उपयोग के दौरान आंखों को तनाव से बचाने के लिए अपने आंखों के लिए नम्रिम आजमाएं:
  - स्क्रीन पर लंबे समय तक फ़ोकस करने के बाद दूर स्थिति किसी चीज को देखना।
  - कार्य के दौरान बीच-बीच में पलकें झपकाना।
  - आराम देने के लिए अपनी आंखों को बंद करना और धीरे-धीरे घुमाना।
  - अपने स्क्रीन को यथोचित ऊँचाई और कोण पर खसिकाएँ।
  - चमक और कंट्रास्ट को यथोचित स्तर पर समायोजित करें।
  - आस-पास के प्रकाश को अपने स्क्रीन की चमक के अनुसार समायोजित करें, फ़्लोरोसेंट प्रकाश और बहुत अधिक प्रकाश नहीं परावर्तित करने वाले फर्श से बचें।
  - यदि परेशानी हो तो डॉक्टर को दिखाएँ।

### रखरखाव

- अपने मॉनिटर को संभावित नुकसान से बचाने के लिए, मॉनिटर पैनल पर अत्यधिक दबाव न डालें। अपने LCD को स्थानांतरित करते समय इसके फ्रेम को पकड़ें; LCD पैनल पर अपने हाथ या अँगुलियों को रखकर मॉनिटर को न उठाएँ।
- तेल आधारित सफाई घोल प्लास्टिक वाले हिस्सों को नुकसान पहुंचा सकते हैं और वारंटी नरिस्त हो सकती है।
- यदि आप मॉनिटर का लंबे समय तक उपयोग न करने वाले हों तो उसका प्लग निकाल दें।

- यदि मॉनिटर को हल्के गीले कपड़े से पोंछना हो तो उसका प्लग निकाल दें। पावर ऑफ होने पर स्क्रीन को सूखे कपड़े से पोंछा जा सकता है। हालांकि, मॉनिटर को साफ करने के लिए कभी भी अल्कोहल, या अमोनिया-आधारित द्रवों जैसे ऑर्गेनिक सॉल्वेंट का इस्तेमाल न करें।
- सेट को आघात लगने या स्थाई क्षति होने का जोखिम कम करने के लिए, मॉनिटर को धूल, वर्षा, पानी, या अत्यधिक नमी वाले परिवेश के संपर्क में न लाएं।
- यदि मॉनिटर गीला हो जाए तो जितनी जल्दी संभव हो उसे सूखे कपड़े से पोंछें।
- यदि आपके मॉनिटर में कोई बाहरी पदार्थ या पानी घुस जाए, तो कृपया तुरंत पावर ऑफ कर दें और पावर कॉर्ड को डिस्कनेक्ट कर दें। इसके बाद, बाहरी पदार्थ या पानी को निकालें, और मॉनिटर को रखरखाव केंद्र को भेज दें।
- मॉनिटर का भंडारण या उसका इस्तेमाल ऐसी जगहों पर न करें जहां गर्मी, सीधी धूप या अत्यधिक ठंड से उसका संपर्क हो।
- अपने मॉनिटर का सर्वोत्तम प्रदर्शन बनाए रखने के लिए और लंबे समय तक उसका इस्तेमाल करने के लिए, कृपया मॉनिटर का इस्तेमाल ऐसी जगह पर करें जहां तापमान और आर्द्रता निम्नलिखित रेंज में हो।
  - तापमान: 0–40°C 32–104°F
  - आर्द्रता: 20–80% RH

### बर्न-इन/घोस्ट इमेज दे बारे में महत्वपूर्ण जानकारी

- जब कभी आप अपने मॉनिटर को चलता हुआ छोड़कर जाएं तो कोई गतिमान स्क्रीन सेवर प्रोग्राम सक्रिय कर दें। यदि आपका मॉनिटर अपरिवर्तनीय स्थिर सामग्री प्रदर्शित कर रहा हो तो स्क्रीन को समय-समय पर रीफ्रेश करने वाला अनुप्रयोग चलाएं। स्थिर या ठहरे हुए चित्र का लंबे समय तक अबाधित प्रदर्शन करने से आपकी स्क्रीन पर “बर्न इन”, जिसे “आफ्टर-इमेजिंग” या “घोस्ट इमेजिंग” भी कहा जाता है, हो सकता है।
- “बर्न-इन”, “आफ्टर-इमेजिंग”, या “घोस्ट इमेजिंग” खूब पैनेल प्रौद्योगिकी की एक सुपरिचित घटना है। ज्यादातर मामलों में, पावर स्विच-ऑफ कर देने के बाद कुछ समय में “बर्न-इन” या “आफ्टर-इमेजिंग” या “घोस्ट इमेजिंग” धीरे-धीरे गायब हो जाएगा।

### ⚠️ चेतावनियाँ

एक स्क्रीन सेवर को सक्रिय करने में विफल या पीरियडिक स्क्रीन रीफ्रेश एप्लीकेशन सर्वर में “बर्न-इन” या “आफ्टर-इमेजिंग” या “घोस्ट इमेजिंग” लक्षण नतीजे में मिलते हैं जो गायब नहीं हो सकते हैं और जिनमें सुधारा नहीं जा सकता। उपर्युक्त उल्लिखित क्षति आपकी वारंटी के अधीन नहीं आती है।

### सेवा

- केशिग कवर को केवल योग्य सेवा कर्मी द्वारा ही खोला जाना चाहिए।
- यदि मरम्मत करने या एकीकरण करने के लिए किसी दस्तावेज की जरूरत पड़ती है, तो कृपया अपने स्थानीय सेवा केंद्र से संपर्क करें। (कृपया महत्वपूर्ण जानकारी मैन्युअल में सूचीबद्ध सेवा संपर्क जानकारी देखें।)
- परिवहन जानकारी के लिए, कृपया “तकनीकी वनिर्देश” देखें।
- अपने मॉनिटर को कार/ट्रक के अंदर सीधी धूप में नहीं छोड़ें।

### 📌 नोट

यदि मॉनिटर सामान्य रूप से संचालित नहीं होता है या यदि आप इस मैन्युअल में दिए गए संचालन निर्देशों का पालन करते समय अपनाई जाने वाली प्रक्रिया के बारे में सुनिश्चित नहीं हैं तो सेवा तकनीशियन से परामर्श करें।

## 1.2 सांकेतिक वविरण

निम्नलिखित उपखंड इस दस्तावेज में उपयोग हुए सांकेतिक प्रतीकों का वर्णन करते हैं।

### नोट, सावधानी और चेतावनी

इस पूरी मार्गदर्शिका में, पाठ के खंडों के साथ एक आइकन दिखाई दे सकता है और वे मोटे अक्षरों या इटैलिक में मुद्रित हो सकते हैं। इन खंडों में नोट, सावधानियाँ या चेतावनियाँ शामिल होती हैं। उनका उपयोग निम्नलिखित तरीके से होता है:

### 📌 नोट

यह आइकन वह महत्वपूर्ण जानकारी और युक्तियुक्त प्रदान करता है जो आपको कंप्यूटर सिस्टम का बेहतर उपयोग करने में मदद करती है।

### ⚠️ सावधानी

यह आइकन वह जानकारी प्रदान करता है जो आपको हार्डवेयर की संभावित क्षति या डेटा खोने से बचने के तरीके के बारे में बताती है।

### ⚠️ चेतावनियाँ

यह आइकन शारीरिक नुकसान की संभावना की ओर इशारा करता है और आपको समस्या से बचने का तरीका बताता है।

कुछ चेतावनियाँ वैकल्पिक प्रारूप में दिखाई दे सकती हैं और संभवतः किसी आइकन के साथ नहीं। ऐसे मामलों में, प्रासंगिक न्यायिक प्राधिकरण द्वारा चेतावनी की विशिष्ट प्रस्तुतिका आदेश दिया जाता है।

### 1.3 उत्पाद और पैकगिंग सामग्री का नपिटान

अपशिष्ट इलेक्ट्रिकल और इलेक्ट्रॉनिक उपकरण-**WEEE**



This marking on the product or on its packaging illustrates that, under European Directive 2012/19/EU governing used electrical and electronic appliances, this product may not be disposed of with normal household waste. You are responsible for disposal of this equipment through a designated waste electrical and electronic equipment collection. To determine the locations for dropping off such waste electrical and electronic, contact your local government office, the waste disposal organization that serves your household or the store at which you purchased the product.

Your new monitor contains materials that can be recycled and reused. Specialized companies can recycle your product to increase the amount of reusable materials and to minimize the amount to be disposed of.

All redundant packing material has been omitted. We have done our utmost to make the packaging easily separable into mono materials.

Please find out about the local regulations on how to dispose of your old monitor and packing from your sales representative.

Taking back/Recycling Information for Customers

Philips establishes technically and economically viable objectives to optimize the environmental performance of the organization's product, service and activities.

From the planning, design and production stages, Philips emphasizes the important of making products that can easily be recycled. At Philips, end-of-life management primarily entails participation in national take-back initiatives and recycling programs whenever possible, preferably in cooperation with competitors, which recycle all materials (products and related packaging material) in accordance with all Environmental Laws and taking back program with the contractor company.

Your display is manufactured with high quality materials and components which can be recycled and reused.

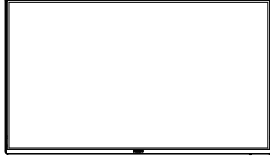
To learn more about our recycling program please visit

<http://www.philips.com/a-w/about/sustainability.html>

## 2. मॉनिटर की सेटिंग

### 2.1 संस्थापन

#### 1 पैकेज की सामग्री



Power



\*HDMI



\*USB C-A



\*USB C-C

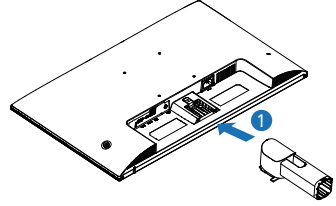


\*USB C-C/A

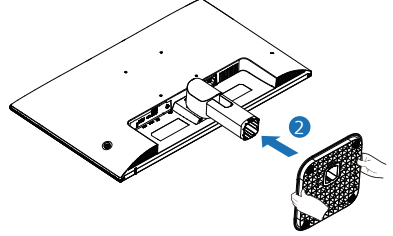
\* क्षेत्र के अनुसार अलग अलग.

#### 2 आधार स्टैंड लगाएँ

1. मॉनिटर का आगे का हिस्सा नीचे करके उसे किसी मुलायम और समतल सतह पर रखें और ध्यान दें कि स्क्रीन पर खरोंच न आए या उसे क्षति न पहुंचे। आधार स्टैंड को क्लिकि आवाज के साथ अपने स्थान पर लग जाने तक जोड़ें/सरकारें।



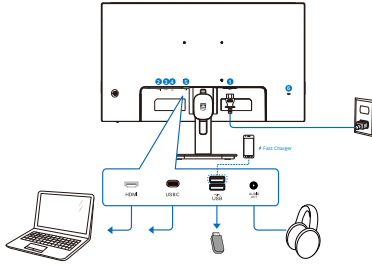
2. मॉनिटर बेस को दोनों हाथों से पकड़ें और बेस स्टैंड को मजबूती से बेस कॉलम के अंदर डाल दें।



#### ! सावधानी

मॉनिटर का आगे का हिस्सा नीचे करके उसे किसी मुलायम और समतल सतह पर रखें और ध्यान दें कि स्क्रीन पर खरोंच न आए या उसे क्षति न पहुंचे।

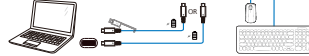
### 3 अपने पीसी से कनेक्ट करना



USB C-C



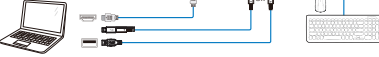
USB Type-C



USB hub (USB A-C)



USB Type-A



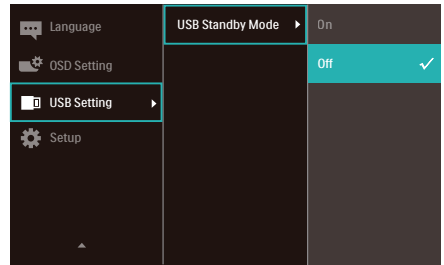
- 1 AC पॉवर नविश
- 2 HDMI इनपुट
- 3 USB C
- 4 USB डाउनस्ट्रीम/USB फ्रास्ट चार्ज
- 5 ऑडियो नरिगत
- 6 केनैगिस्टन चोरी रोकने वाला ताला

### पीसी से कनेक्ट करना

1. पावर कोर्ड को मॉनीटर के पीछे की तरफ अच्छी तरह से कनेक्ट कर दें।
2. अपने कंप्यूटर को ऑफ करें और उसके पावर केबल को निकाल दें।
3. मॉनीटर सिग्नल केबल को अपने कंप्यूटर के पीछे की तरफ वीडियो कनेक्टर से कनेक्ट कर दें।
4. अपने कंप्यूटर और अपने मॉनीटर का पावर कोर्ड समीप के आउटलेट में लगाएँ।
5. अपने कंप्यूटर और मॉनीटर को ऑन करें। यदि मॉनीटर कोई छव प्रदर्शति करता है, तो इंस्टॉलेशन पूरा हो गया है।

### 4 USB charging

इस मॉनीटर में USB पोर्ट हैं जो कुछ USB चार्जिंग फ्रंक्शन के साथ (जिनमें पावर आइकन से पहचाना जा सकता है USB) मानक पावर आउटपुट प्रदान करने में सक्षम हैं। उदाहरण के लिए, आप इस पोर्ट का उपयोग अपने स्मार्ट फोन को चार्ज करने या अपने बाहरी HDD को पावर प्रदान करने के लिए कर सकते हैं। इस फ्रंक्शन का उपयोग करने के लिए मॉनीटर के पावर को हमेशा चालू रखना चाहिए। कुछ चुनिंदा Philips मॉनीटर “स्लीप/स्टैंडबाई” मोड में प्रवेश कर जाने के बाद (व्हाइट पावर LED बल्कि कर रहा होता है) आपके डेवाइस को पावर ऑन या चार्ज शायद न करे। उस स्थिति में, कृपया OSD मेनू में जाएँ और “USB स्टैंडबाई मोड” चुनें, फिर फ्रंक्शन को “चालू” मोड में बदलें (डिफॉल्ट=बंद)। मॉनीटर के स्लीप/स्टैंडबाई मोड में होने पर भी यह USB पावर और चार्जिंग फ्रंक्शन को सक्रिय रखेगा।



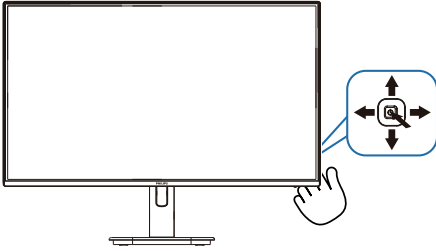
### चेतावनियाँ

USB 2.4Ghz वायरलेस डेवाइस, जैसे कि वायरलेस माउस, कीबोर्ड, और हेडफोन, USB3.2 या उच्चतर संस्करण, उच्च गति वाले सिग्नल डेवाइस द्वारा व्यवधान हो सकता है, जिसके परिणामस्वरूप रेडियो प्रसारण की क्षमता में कमी आ सकती है। कृपया ऐसा होना चाहिए, व्यवधान के प्रभावों को कम करने में मदद करने के लिए कृपया निम्न वधियों का प्रयास करें।

- USB2.0 रिसीवर को USB3.2 या कनेक्शन पोर्ट के उच्चतर संस्करण से दूर रखने का प्रयास करें।
- अपने वायरलेस रिसीवर और USB3.2 या कनेक्शन पोर्ट के उच्चतर संस्करण के बीच की जगह बढ़ाने के लिए एक मानक USB एक्सटेंशन केबल या USB हब का उपयोग करें।

## 2.2 मॉनीटर का संचालन करना

### 1 उत्पाद के सामने के दृश्य का ववरण

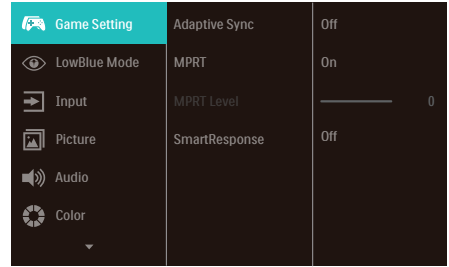


1		पावर ऑन करने के लिए दबाएँ। पावर ऑफ़ करने के लिए 3 सेकेंड से अधिक देर तक दबाएँ।
2		OSD मेनू पर पहुँचें। OSD समायोजन की पुष्टि करें।
3		स्पीकर की ध्वनि को समायोजित करें। OSD मेन्यू को समायोजित करें।
4		सगिनल इनपुट का स्रोत बदलें। OSD मेन्यू को समायोजित करें।
5		SmartImage. एकाधिक चयन हैं: EasyRead, Office (ऑफिस), Photo (फोटो), Movie (मूवी), Game (गेम), Economy (बचत), LowBlue Mode (LowBlue मोड), Off (बंद)। पछिले ओएसडी लेवल पर वापसी।

### 2 स्क्रीन स्थिति प्रदर्शन का ववरण

#### स्क्रीन-स्थिति प्रदर्शन (OSD) क्या है?

स्क्रीन-स्थिति प्रदर्शन (OSD) सभी Philips LCD मॉनीटर में पाई जाने वाली एक सुविधा है। यह अंतिम उपयोगकर्ता को सीधे स्क्रीन-स्थिति निर्देशों के माध्यम से स्क्रीन प्रदर्शन समायोजित करने देता है या मॉनीटर के फ़ंक्शन चुनने देता है। एक उपयोगकर्ता अनुकूल स्क्रीन स्थिति डिस्प्ले इंटरफ़ेस नीचे प्रदर्शित है:



#### कंट्रोल कुंजियों पर बुनयादी और सरल निर्देश

इस Philips डिस्प्ले में OSD मेनू पर पहुँचने के लिए डिस्प्ले के पीछे वाले हिसिसे में दिए एकल टॉगल बटन का उपयोग करें। एकल बटन जॉयस्टिक की तरह काम करता है, कर्सर को इधर-उधर करने के लिए, बस चार दिशाओं में बटन टॉगल करें। इच्छति विकल्प का चयन करने के लिए बटन दबाएं।

#### OSD मेनू

नीचे स्क्रीन-स्थिति प्रदर्शन की संरचना का समग्र दृश्य दिखाया गया है। आप बाद में जब अपनी इच्छानुसार समायोजन करना चाहते हैं तो आप इसका उपयोग संदर्भ के रूप में कर सकते हैं।



Main menu	Sub menu	
Game Setting	Adaptive Sync	On, Off
	MPRT	On, Off
	MPRT Level	0-20
	SmartResponse	Off, Fast, Faster, Fastest
LowBlue Mode	On	1, 2, 3, 4
	Off	
Input	HDMI 1.4	
	Auto	On, Off
Picture	SmartImage	EasyRead, Office, Photo, Movie, Game, Economy, LowBlue Mode, Off
	Picture Format	Wide screen, 4:3
	Brightness	0-100
	Contrast	0-100
	Sharpness	0-100
	SmartContrast	On, Off
	Gamma	1.8, 2.0, 2.2, 2.4, 2.6
	Pixel Orbiting	On, Off
	Over Scan	On, Off
	Audio	Volume
Mute		On, Off
Color	Color Temperature	Native, 5000K, 6500K, 7500K, 8200K, 9300K, 11500K
	sRGB	
	User Define	Red: 0-100 Green: 0-100 Blue: 0-100
Language	English, Deutsch, Español, Ελληνικά, Français, Italiano, Magyar, Nederlands, Português, Português do Brasil, Polski, Русский, Svenska, Suomi, Türkçe, Čeština, Українська, 繁體中文, 简体中文, 日本語, 한국어	
OSD Setting	Horizontal	0-100
	Vertical	0-100
	Transparency	Off, 1, 2, 3, 4
	OSD Time Out	5s, 10s, 20s, 30s, 60s
USB Setting	USB Standby Mode	On, Off
Setup	Resolution Notification	On, Off
	Smart Power	On, Off
	Reset	Yes, No
	Information	

## ☰ नोट

- MPRT: गति धुंधलापन कम करने के लिए, LED बैकलाइट स्क्रीन रीफ्रेश के साथ-साथ चमकती है, जिसके कारण चमक में प्रत्यक्ष अंतर दिखाई पड़ सकती है।
- 75Hz रीफ्रेश दर या अधिक MPRT के लिए आवश्यक होती है।
- Adaptive Sync और MPRT साथ-साथ सम्भ्रम नहीं रह सकते।
- MPRT धुंधलापन कम करने के उद्देश्य से चमक एडजस्ट करने के लिए है, इसलिए MPRT चालू रहने पर चमक एडजस्ट नहीं कर सकते।
- MPRT गेमिंग के लिए अनुकूलित मोड है। गेमिंग फ्रैन्कशन का उपयोग नहीं करते समय इसे बंद रखने की सलाह दी जाती है।

## 3 रेज़ॉल्युशन सूचना

यह मॉनीटर अपने मूल रेज़ॉल्युशन, 1920 x 1080 पर सर्वोत्कृष्ट प्रदर्शन के लिए डिज़ाइन किया गया है। जब वभिन्न रेज़ॉल्युशन पर मॉनीटर का पावर ऑन किया जाता है, तो स्क्रीन पर एक अलर्ट प्रदर्शित होता है: सर्वश्रेष्ठ परिणामों के लिए 1920 x 1080 का उपयोग करें।

मूल रेज़ॉल्युशन अलर्ट का डिसिप्ले OSD (स्क्रीन स्थिति डिसिप्ले) में सेटअप से बंद किया जा सकता है।

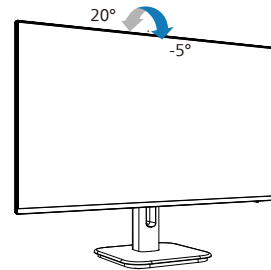
## 4 फ़र्मवेयर

ओवर-द-एयर (OTA) फ़र्मवेयर अपडेट SmartControl सॉफ़्टवेयर के जरिए आवश्यक होता है और यह Philips वेबसाइट से आसानी से डाउनलोड हो सकता है। SmartControl क्या करता है? यह एक अतिरिक्त सॉफ़्टवेयर है जो मॉनीटर की फोटो, ऑडियो, और अन्य स्क्रीन-स्थिति ग्राफिक की सेटिंग्स को नियंत्रित करने में मदद करता है।

‘सेटअप’ अनुभाग में, आप देख सकते हैं कि आपके मौजूदा फ़र्मवेयर का संस्करण क्या है और कि आपके अपग्रेड करने की जरूरत है या नहीं। इसके अतिरिक्त, यह ध्यान देना महत्वपूर्ण है कि फ़र्मवेयर अपडेट SmartControl सॉफ़्टवेयर के माध्यम से किए जाने चाहिए। SmartControl ओवर-द-एयर (OTA) पर फ़र्मवेयर अपडेट करते समय नेटवर्क से कनेक्टेड रहना आवश्यक है।

## 5 वास्तविक फ्रैन्कशन

### झुकाना



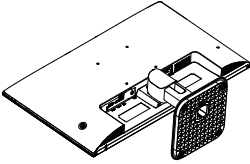
### ⚠ चेतावनी

- स्क्रीन की संभावित क्षति, जैसे कि पैनेल का नकिल जाना, से बचने के लिए सुनिश्चित करें कि मॉनीटर -5 डिग्री से ज्यादा नीचे न झुके।
- मॉनीटर का कोण एडजस्ट करते समय स्क्रीन को न दबाएँ। केवल बीज़ेल को पकड़ें।

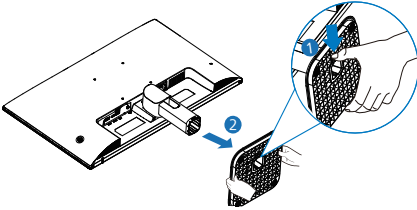
## 2.3 बेस स्टैंड और बेस को हटाएँ

मॉनीटर के आधार को खोलना आरंभ करने से पहले, किसी भी संभावित नुकसान या चोट से बचने के लिए कृपया निम्नलिखित निर्देशों का पालन करें।

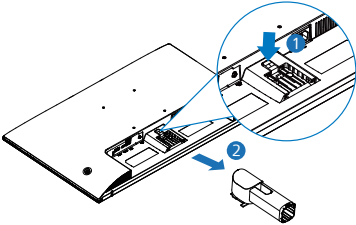
1. मॉनीटर के आगे का हिस्सा नीचे करके उसे किसी सपाट सतह पर रखें, यह ध्यान देते हुए कि स्क्रीन में खरोंच न आए या उसे क्षति न पहुंचे।



2. बेस कॉलम से बेस स्टैंड को दूर पृथक करने के लिए लॉकिंग क्लिप्स को दबाएं।

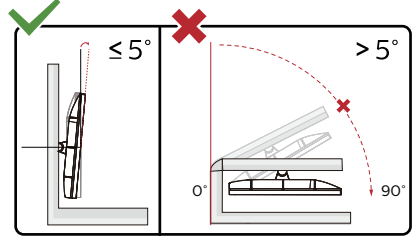
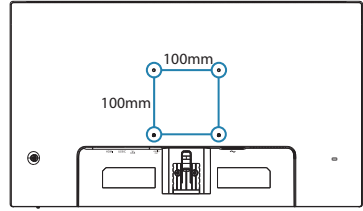


3. बेस कॉलम को अलग करने के लिए रिलीज बटन दबाएं।



### ⓘ नोट

यह मॉनीटर 100 ममी x 100 ममी VESA-अनुवर्ती माउंटिंग इंटरफ़ेस स्वीकार करता है। VESA माउंटिंग स्क्रू M4। वॉल माउंट इंस्टॉलेशन के लिए हमेशा नरिमाता से संपर्क करें।



\* डिसप्ले की डज़िज़ाइन चत्रि में दखिाई गई डज़िज़ाइन से अलग हो सकती है।

### ⚠ चेतावनी

- स्क्रीन की संभावित क्षति, जैसे कि पैनल का नकिल जाना, से बचने के लिए सुनिश्चित करें कि मॉनीटर -5 डिग्री से ज्यादा नीचे न झुके।
- मॉनीटर का कोण एडजस्ट करते समय स्क्रीन को न दबाएं। केवल बीज़ेल को पकड़ें।

### 3. इमेज अनुकलन

#### 3.1 SmartImage

##### 1 यह क्या है?

SmartImage प्रीसेट प्रदान करता है जो चमक, कंट्रास्ट, रंग और स्पष्टता को डायनेमिक रूप से समायोजित करके विभिन्न प्रकार की सामग्रियों के डिसप्ले को अनुकूलित करता है। चाहे आप पाठ एप्लिकेशन के साथ कार्य कर रहे हों, छवियाँ प्रदर्शित कर रहे हों या वीडियो देख रहे हों, Philips SmartImage शानदार रूप से अनुकूलित मॉनीटर प्रदर्शन प्रदान करता है।

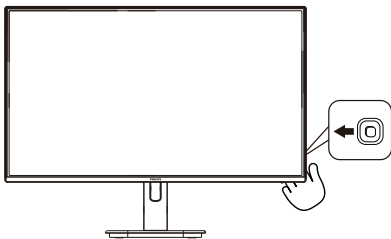
##### 2 मुझे इसकी जरूरत क्यों है?

आप एक ऐसा मॉनीटर चाहते हैं जो आपकी सभी पसंदीदा सामग्रियों के लिए अनुकूलित डिसप्ले प्रदान करे, SmartImage सॉफ्टवेयर आपके मॉनीटर देखने के अनुभव को बेहतर करने के लिए चमक, कंट्रास्ट, रंग और स्पष्टता को रियल टाइम में डायनेमिक रूप से समायोजित करता है।

##### 3 यह कैसे कार्य करता है?

SmartImage एक विशिष्ट, अग्रणी Philips तकनीक है जो आपके स्क्रीन पर प्रदर्शित सामग्री का विश्लेषण करती है। आपके चयनित परिवेश के आधार पर, SmartImage प्रदर्शित हो रही सामग्री को बेहतर करने के लिए छवियों के कंट्रास्ट, रंग संतृप्ति और स्पष्टता को डायनेमिक रूप से बेहतर बनाता है - यह सब केवल एक बटन दबाने पर रियल टाइम में हो जाता है।

##### 4 SmartImage कैसे सक्रम करें?



1. स्क्रीन डिसप्ले पर SmartImage को लॉन्च करने के लिए बाएँ की तरफ दबाएँ।
2. EasyRead, Office (ऑफिस), Photo (फोटो), Movie (मूवी), Game (गेम), Economy (बचत), LowBlue Mode (LowBlue मोड), Off (बंद) मोड के बीच परिवर्तन करने के लिए ऊपर या नीचे ले जाएँ।
3. SmartImage ऑन स्क्रीन डिसप्ले 5 सेकंड तक स्क्रीन पर रहेगा या आप पुष्टि करने के लिए "ओके" पर क्लिक कर सकते हैं।

एकाधिक चयन हैं: EasyRead, Office (ऑफिस), Photo (फोटो), Movie (मूवी), Game (गेम), Economy (बचत), LowBlue Mode (LowBlue मोड), Off (बंद)

SmartImage
EasyRead
Office
Photo
Movie
Game
Economy
LowBlue Mode
Off

- **EasyRead:** PDF ईबुकस जैसे पाठ आधारित एप्लिकेशन को पढ़ना बेहतर करता है। पाठ्य सामग्री का कंट्रास्ट और सीमा स्पष्टता बढ़ाने वाले विशेष एल्गोरिदम का उपयोग करके, मॉनीटर की चमक, कंट्रास्ट और रंग तापमान समायोजित करते हुए डिसप्ले को तनाव-मुक्त पठन के लिए ऑप्टिमाइज़ किया जाता है।
- **Office (ऑफिस):** पठनीयता बढ़ाने और आँखों की थकान कम करने के लिए पाठ को बेहतर करता है और चमक को कम करता है। यह मोड सूप्रेडशीट्स, PDF फ़ाइलें, स्कैन की गई सामग्रियों या अन्य सामान्य ऑफिस एप्लिकेशन के साथ काम करते समय पठनीयता को काफी बेहतर करता है।
- **Photo (फोटो):** यह प्रोफाइल फोटो और अन्य छवियों को जीवंत रंगों में शानदार स्पष्टता के साथ प्रदर्शित करने के लिए रंग संतृप्ति, डायनेमिक कंट्रास्ट और स्पष्टता वृद्धि को मिलाता है - इनमें पुरावशेष और फ्रीके रंग नहीं होते हैं।
- **Movie (मूवी):** बढी दीप्ति, गहरी रंग संतृप्ति, डायनेमिक कंट्रास्ट और अत्यधिक स्पष्टता आपके वीडियो के हल्के क्षेत्रों में रंग का सफ़ाया कपि बगैर गहरे क्षेत्रों के प्रत्येक विवरण को प्रदर्शित करती हैं और सर्वश्रेष्ठ वीडियो प्रदर्शन के लिए डायनेमिक स्वाभाविक मानों को कायम रखती है।
- **Game (गेम):** सर्वश्रेष्ठ प्रतिक्रिया समय के लिए ओवर ड्राइव सर्कटि चालू करें, स्क्रीन पर तेजी से चलने वाले वस्तुओं के दांतदार किनारे घटाएँ, चमकदार और गहरे स्कीम के लिए कंट्रास्ट अनुपात बढ़ाएँ, यह प्रोफाइल गेमर्स के लिए सबसे बढिया अनुभव प्रदान करती है।

- **Economy (बचत):** इस प्रोफाइल में, रोजमर्रा के ऑफिस एप्लिकेशन के ठीक-ठाक डिसप्ले के लिए चमक और कंट्रास्ट को समायोजित, पृष्ठ प्रकाश को बेहतर, और बजिली की खपत को कम किया जाता है।
- **LowBlue Mode (LowBlue मोड):** आँखों के लिए आरामदायक उत्पादकता के लिए LowBlue मोड। अध्ययनों ने दिखाया है कि जैसे पराबैंगनी करिणें आँखों की क्षति पहुँचा सकती हैं, उसी प्रकार लघु तरंग वाली नीली करिणें समय के साथ-साथ आँख को क्षति पहुँचा सकती हैं और दृष्टि को प्रभावित कर सकती हैं। स्वास्थ्य के लिए विकसित, Philips LowBlue मोड सेटिंग नुकसानदेह लघु तरंग वाली नीली रोशनी को कम करने के लिए एक स्मार्ट सॉफ्टवेयर तकनीक का उपयोग करती है।
- **Off (बंद):** SmartImage द्वारा कोई इष्टतमीकरण नहीं।

## 3.2 SmartContrast

### 1 यह क्या है?

एक अनूठी तकनीक जो प्रदर्शित सामग्री का डायनेमिक रूप से विश्लेषण करती है और अधिकतम दृश्यमान स्पष्टता और देखने के आनंद को बेहतर करने के लिए स्वतः ही LCD मॉनीटर के कंट्रास्ट अनुपात को अनुकूलित कर देती है, अधिक साफ, स्पष्ट, और चमकदार छवियों के लिए बैकलाइट बढ़ा देती है या गहरी पृष्ठभूमि वाली छवियों के स्पष्ट प्रदर्शन के लिए बैकलाइट कम कर देती है।

### 2 मुझे इसकी जरूरत क्यों है?

आप प्रत्येक प्रकार की सामग्री के लिए सबसे अधिक दृश्यमान स्पष्टता और देखने में आराम चाहते हैं। SmartContrast साफ, स्पष्ट, चमकदार गेमिंग और वीडियो छवियों के लिए या ऑफिस के कार्यों के लिए स्पष्ट, पठन योग्य पाठ प्रदर्शित करने के लिए डायनेमिक रूप से कंट्रास्ट नियंत्रित करता है और बैकलाइट को समायोजित करता है। अपने मॉनीटर की बजिली खपत कम करके, आप बजिली के खर्चे को कम करते हैं और अपने मॉनीटर के जीवनकाल में वृद्धि करते हैं।

### 3 यह कैसे कार्य करता है?

जब आप SmartContrast को सक्रिय करते हैं, यह आपके द्वारा प्रदर्शित हो रही सामग्री का रियल टाइम में विश्लेषण करेगा तथा रंगों को समायोजित और बैकलाइट की तीव्रता को नियंत्रित करेगा। यह फ्रैक्शन वीडियो देखते समय या गेम खेलते समय सर्वश्रेष्ठ मनोरंजन अनुभव के लिए कंट्रास्ट को डायनेमिक रूप से बेहतर करेगा।

## 4. Adaptive Sync



### Adaptive Sync

पीसी गेमिंग काफ़ी समय से अधूरा अनुभव रहा है क्योंकि GPU और मॉनीटर अलग-अलग दर से अपडेट होते हैं। कई बार मॉनीटर के एक ही बार अपडेट होने के दौरान GPU अनेक नए चित्र प्रस्तुत कर सकता है, और मॉनीटर प्रत्येक चित्र के टुकड़ों को एक छवि के रूप में दिखाएगा इसे “टयिरिंग” कहा जाता है। गेमर्स “वी-सिकि” नामक सुविधा के साथ टयिरिंग को ठीक कर सकते हैं लेकिन छवि झटकेदार दिख सकती है क्योंकि GPU, नए चित्र डिलीवर करने से पहले मॉनीटर द्वारा अपडेट की मांग करने तक प्रतीक्षा करता है।

वी-सिकि से माउस इनपुट की अनुकूलिशीलता और कुल फ़्रेम प्रती सेकेंड भी घट जाते हैं। Adaptive Sync तकनीक, GPU को नया चित्र तैयार होते ही मॉनीटर अपडेट करने देकर इन सभी समस्याओं को समाप्त करती है, जिससे गेमर्स को अवशिवसनीय रूप से नरिवधिन्, प्रतकिरविशील, टयिरिंग-मुक्त गेम मलिते हैं।

जसिके बाद ग्राफ़िक कार्ड आते हैं जो अनुकूल होते हैं।

- ऑपरेटिंग ससि्टम
  - Windows 11/10
- ग्राफ़िक कार्ड: R9 290/300 सीरीज़ और R7 260 सीरीज़
  - AMD Radeon R9 300 सीरीज़
  - AMD Radeon R9 Fury X
  - AMD Radeon R9 360
  - AMD Radeon R7 360
  - AMD Radeon R9 295X2
  - AMD Radeon R9 290X
  - AMD Radeon R9 290
  - AMD Radeon R9 285
  - AMD Radeon R7 260X
  - AMD Radeon R7 260

- प्रोसेसर ए-सीरीज़ डेस्कटॉप और मोबलिटि APU
  - AMD A10-7890K
  - AMD A10-7870K
  - AMD A10-7850K
  - AMD A10-7800
  - AMD A10-7700K
  - AMD A8-7670K
  - AMD A8-7650K
  - AMD A8-7600
  - AMD A6-7400K
  - AMD RX 6500 XT
  - AMD RX 6600 XT
  - AMD RX 6700 XT
  - AMD RX 6750 XT
  - AMD RX 6800
  - AMD RX 6800 XT
  - AMD RX 6900 XT

## 5. पावर डिलीवरी और स्मार्ट पावर

आप इस मॉनीटर से 65 Watts तक के संगत डेवाइस पावर कर सकते हैं।

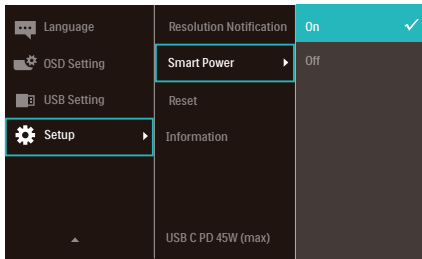
### 1 यह क्या है?

स्मार्ट पावर Philips की एक विशिष्ट तकनीक है जो विभिन्न डेवाइसों के लिए लचीले पावर डिलीवरी बकिलूप प्रदान करती है। यह केवल एक केबल से उच्च प्रदर्शन वाले लैपटॉप रीचार्ज करने में उपयोगी है।

स्मार्ट पावर से, पोर्ट के माध्यम से USB C द्वारा, मानक 45W की तुलना में, 65W तक डिलीवरी करना संभव करता है।

डेवाइस को क्षतिग्रस्त होने से बचाने के उद्देश्य से, स्मार्ट पावर कर्ेंट को सीमित करने के लिए सुरक्षाएँ सक्रम करता है।

### 2 स्मार्ट पावर को कैसे सक्रम करें?



1. OSD मेनू स्क्रीन पर प्रवेश करने के लिए दाएँ टॉगल करें।
2. मुख्य मेनू [सेटअप] का चयन करने के लिए ऊपर या नीचे टॉगल करें, फिर पुष्टि करने के लिए दाईं ओर टॉगल करें।
3. [स्मार्ट पावर] को चालू या बंद करने के लिए ऊपर या नीचे टॉगल करें।

### 3 USB C पोर्ट के माध्यम से पावर

1. डेवाइस को USB C पोर्ट से कनेक्ट करें।
2. [स्मार्ट पावर] चालू करें।
3. यदि [स्मार्ट पावर] चालू है, और पावर के लिए USB C का उपयोग हो रहा है, तो अधिकतम पावर डिलीवरी मॉनीटर के चमक स्तर पर नरिभर करती है। आप इस मॉनीटर से पावर डिलीवरी बढ़ाने के लिए चमक स्तर को मैनुअली समायोजित कर सकते हैं।

पावर डिलीवरी के 2 स्तर हैं:

	चमक मान	USB C से पावर डिलीवरी
स्तर 1	0~70	65W
स्तर 2	71~100	45W

### ध्यान दें

- यदि [स्मार्ट पावर] चालू है, और DFP (डाउनस्ट्रीम फ़ेसिंग पोर्ट) 5W से ज्यादा उपयोग कर रहा हो, तो USB C केवल 45W तक डिलीवरी कर सकता है।
- यदि [स्मार्ट पावर] बंद है, तो USB C केवल 45W तक डिलीवरी कर सकता है।

## 6. कंप्यूटर वज़िन सडिरोम (CVS) को रोकने के लिए डज़िाइन

Philips मॉनीटर को कंप्यूटर के लंबे समय तक उपयोग के कारण होने वाली आँखों की थकान रोकने के लिए डज़िाइन किया गया है। नीचे दिए निर्देशों का पालन करते हुए Philips मॉनीटर का उपयोग करके कुशलतापूर्वक थकान कम करें और कार्य में उत्पादकता अधिकतम करें।

### 1. उपयुक्त परविशी प्रकाश:

- अपने स्क्रीन की चमक की तरह परविश के प्रकाश को समायोजित करें, फ्लोरोसेंट रोशनी और ऐसी सतहों से बचें जो बहुत अधिक रोशनी परावर्तित नहीं करते हैं।
- चमक और कंट्रास्ट को उचित स्तर पर समायोजित करें।

### 2. कार्य करने की अच्छी आदतें:

- मॉनीटर का बहुत ज्यादा उपयोग करने से आँखों में तकलीफ हो सकती है, कंप्यूटर पर काम करते समय लंबे अंतराल कम बार लेने के बजाय छोटे अंतराल ज्यादा बार लेना बेहतर होता है; उदाहरण के लिए 50-60 मिनट लगातार स्क्रीन देखने के बाद 5-10 का अंतराल हर दो घंटे के बाद 15 मिनट के अंतराल से बेहतर होता है।
- स्क्रीन पर देर तक फोकस करने के बाद अलग-अलग दूरियों वाली चीजों को देखना।
- आराम के लिए आँखें बंद करना और धीरे-धीरे घुमाना।
- काम करते समय जानबूझ कर आँखें झपकाना।
- दर्द से आराम के लिए अपनी गर्दन को धीरे-धीरे घुमाना, और अपने सर को आगे, पीछे और बागल में झुकाना।

### 3. काम करने की आदर्श मुद्रा

- अपने कद के अनुसार स्क्रीन की ऊँचाई और कोण बदलना।

### 4. आँखों में आराम के लिए Philips मॉनीटर चुनना।

- एंटी ग्लेयर स्क्रीन: एंटी ग्लेयर स्क्रीन परेशान करने वाले और ध्यान भटकाने वाले परावर्तन को प्रभावशाली ढंग से कम करता है जिससे आँखों में कम थकान होती है।
- अधिक आरामदायक व्यूइंग के उद्देश्य से चमक नियंत्रित करने और इल्लिमिनाइट कम करने के लिए इल्लिमिनाइट-मुक्त तकनीक डज़िाइन।
- LowBlue मोड: नीली रोशनी आँखों में थकान पैदा कर सकती है। Philips LowBlue मोड विभिन्न प्रकार की कार्य स्थितियों के लिए आपको अलग-अलग नीली रोशनी फ़िल्टर स्तर सेट करने देता है।
- कागज़ समान पठन अनुभव के लिए EasyRead मोड, जो स्क्रीन पर लंबे दस्तावेज़ों से नपिटने के दौरान अधिक आरामदायक व्यूइंग अनुभव प्रदान करता है।

## 7. तकनीकी वविरण

चत्िर/डसिप्ले	
मॉनीटर पैनल प्रकार	IPS technology
बैकलाइट	W-LED ससि्टम
पैनल आकार	24E1N1300A: 23,8" W (60,5 cm) 27E1N1300A: 27" W (68,6 cm)
अभसुखता अनुपात	16:9
पक्सिसेल पचि	24E1N1300A: 0,2745 (H) ममी x 0,2745 (V) ममी 27E1N1300A: 0,3114 (H) ममी x 0,3114 (V) ममी
कंढ्रासूट अनुपात (पूरूपी)	1300:1
नेटवि रेजॉल्युशन	1920 x 1080 @ 60 Hz
अधकितम रेजॉल्युशन	1920 x 1080 @ 100 Hz
पूरदरशन कोण	178° (H) / 178° (V) @ C/R > 10 (प्रकार)
डसिप्ले रंग	16.7M
इलमिलिाहट से सुकूत	जी हाँ
चत्िर एनहांसमेंट	SmartImage
लंबवत रफ्रेश दर	48 Hz - 100 Hz
कूषैतजि आवृत्ति	30 KHz - 115 KHz
sRGB	जी हाँ
LowBlue Mode	जी हाँ
EasyRead	जी हाँ
Adaptive Sync	जी हाँ
Over-the-air firmware update (ओवर-द-एयर फ़र्मवेयर अपडेट)	जी हाँ
कनेकूटविटि	
सगिनल इनपूट स्रोत	HDMI, USB C
कनेकूट्स	1 x HDMI 1.4 (HDCP 1.4) 1 x ऑडिओ नरिगत 1 x USB C (अपसूट्रीम, DP Alt मोड, HDCP 1.4) 2 x USB A (डाउनसूट्रीम, x1 फ़ासूट चार्ज BC 1.2 के साथ) (5V/1.5A)
सकि आउट	अलग सकि
USB	
USB Ports	USB C x 1 (अपसूट्रीम) USB A x 2 (डाउनसूट्रीम, x1 फ़ासूट चार्ज BC 1.2 के साथ)



पावर डिलीवरी	USB C: USB PD संस्करण 3.0, अधिकतम 65W (5V/3A, 7V/3A, 9V/3A, 10V/3A, 12V/3A, 15V/3A, 20V/3.25A) USB A: x1 फास्ट चार्ज BC 1.2, अधिकतम 7.5W (5V/1.5A)
Super Speed	USB C/USB A: USB 3.2 Gen1, 5 Gbps

सुवधि	
अंतरनिर्मिति स्पीकर्स(प्रकार)	2 W x 2
OSD भाषाएँ	अंग्रेजी, जर्मन, स्पेनशि, यूनानी, फ्रांसिसी, इतालवी, हंगेरियाई, डच, पुरतगाली, ब्राजीलियाई पुरतगाली, पोलशि, रूसी, स्वीडिश, फ्रनिशि, तुर्की, चेक, यूक्रेनियाई, सरलीकृत चीनी, पारंपरिक चीनी, जापानी, कोरियाई
अन्य सुवधि	क्रेसगिटन लॉक, VESA mount (100 x 100mm)
प्लग एंड प्ले अनुकूलता	DDC/CI, Mac OSX, sRGB, Windows 11/10
सर्टेड	
झुकाना	-5° / +20°

पावर (24E1N1300A)			
खपत	100 V AC, 60 Hz पर AC इनपुट वोल्टेज	115 V AC, 60Hz पर AC इनपुट वोल्टेज	230 V AC, 50 Hz पर AC इनपुट वोल्टेज
सामान्य प्रचालन	18.3 W (प्रकार)	18.3 W (प्रकार)	17.9 W (प्रकार)
स्लीप (सर्टेडबाई मोड)	0.5 W	0.5 W	0.5 W
ऑफ मोड	0.3 W	0.3 W	0.3 W
उष्मा अपव्यय*	100 V AC, 60 Hz पर AC इनपुट वोल्टेज	115 V AC, 60Hz पर AC इनपुट वोल्टेज	230 V AC, 50 Hz पर AC इनपुट वोल्टेज
सामान्य प्रचालन	62.5 BTU/hr (प्रकार)	62.5 BTU/hr (प्रकार)	61.1 BTU/hr (प्रकार)
स्लीप (सर्टेडबाई मोड)	1.71 BTU/hr	1.71 BTU/hr	1.71 BTU/hr
ऑफ मोड	1.02 BTU/hr	1.02 BTU/hr	1.02 BTU/hr
पावर LED संकेतक	ऑन मोड: सफेद, सर्टेडबाई/स्लीप मोड: सफेद (टिमिटेमिना)		
पावर आपूर्ति	बलित-इन, 100-240VAC, 50/60Hz		

पावर (27E1N1300A)			
खपत	100 V AC, 60 Hz पर AC इनपुट वोल्टेज	115 V AC, 60Hz पर AC इनपुट वोल्टेज	230 V AC, 50 Hz पर AC इनपुट वोल्टेज
सामान्य प्रचालन	18.9 W (प्रकार)	18.8 W (प्रकार)	18.7 W (प्रकार)
स्लीप (सर्टेडबाई मोड)	0.5 W	0.5 W	0.5 W
ऑफ मोड	0.3 W	0.3 W	0.3 W
उष्मा अपव्यय*	100 V AC, 60 Hz पर AC इनपुट वोल्टेज	115 V AC, 60Hz पर AC इनपुट वोल्टेज	230 V AC, 50 Hz पर AC इनपुट वोल्टेज
सामान्य प्रचालन	64.5 BTU/hr (प्रकार)	64.2 BTU/hr (प्रकार)	63.8 BTU/hr (प्रकार)
स्लीप (सर्टेडबाई मोड)	1.71 BTU/hr	1.71 BTU/hr	1.71 BTU/hr

ऑफ़ मोड	1.02 BTU/hr	1.02 BTU/hr	1.02 BTU/hr
पावर LED संकेतक	ऑन मोड: सफ़ेद, स्टैंडबाई/स्लीप मोड: सफ़ेद (टिमिंटमिना)		
पावर आपूर्ति	बल्टि-इन, 100-240VAC, 50/60Hz		

परमाप	
स्टैंड के साथ उत्पाद (WxHxD)	24E1N1300A: 542x417x180 ममी 27E1N1300A: 617x457x211 ममी
बना स्टैंड के उत्पाद (WxHxD)	24E1N1300A: 542x316x45 ममी 27E1N1300A: 617x357x46 ममी
पैकेजिंग सहित उत्पाद (WxHxD)	24E1N1300A: 610x370x124 ममी 27E1N1300A: 690x455x141 ममी
भार	
स्टैंड के साथ उत्पाद	24E1N1300A: 3.41 कगिरा 27E1N1300A: 4.49 कगिरा
बना स्टैंड के उत्पाद	24E1N1300A: 3.06 kg 27E1N1300A: 4.07 kg
पैकेजिंग सहित उत्पाद	24E1N1300A: 5.26 kg 27E1N1300A: 7.19 kg

संचालन स्थिति	
तापमान सीमा (संचालन)	0°C से 40°C
सापेक्षिक नमी (प्रचालन)	20% से 80%
वायुमंडलीय दबाव (प्रचालन)	700 से 1060hPa
तापमान सीमा (गैर-प्रचालन)	-20°C से 60°C
सापेक्षिक नमी (गैर-प्रचालन)	10% से 90%
वायुमंडलीय दबाव (गैर-प्रचालन)	500 से 1060hPa

पर्यावरण और ऊर्जा	
RoHS	हां
पैकेजिंग	100% रिसाइक्लेबल
विशिष्ट हिस्से	100% पीवीसी बीएफ़आर मुक्त आवास
कैबिनेट	
रंग	काला
फ़िनिश	बनावट

## ⊖ नोट

1. इस अनुभाग में उल्लिखित डेटा बगैर नोटिस बदले जा सकते हैं। पत्रक का नवीनतम संस्करण डाउनलोड करने के लिए [www.philips.com/support](http://www.philips.com/support) पर जाएं।
2. मॉनीटर के फ़र्मवेयर को नवीनतम संस्करण में अपडेट करने के लिए, कृपया Philips वेबसाइट से SmartControl सॉफ़्टवेयर डाउनलोड करें। SmartControl ओवर-द-एयर (OTA) पर फ़र्मवेयर अपडेट करते समय नेटवर्क से कनेक्टेड रहना आवश्यक है।

## 7.1 रेज़ॉल्यूशन एवं प्रीसेट मोड

H. freq (kHz)	रेज़ॉल्यूशन	V. freq (Hz)
31.47	720 x 400	70.09
31.47	640 x 480	59.94
35.00	640 x 480	66.67
37.86	640 x 480	72.81
37.50	640 x 480	75.00
35.16	800 x 600	56.25
37.88	800 x 600	60.32
46.88	800 x 600	75.00
48.08	800 x 600	72.19
47.73	832 x 624	74.55
48.36	1024 x 768	60.00
56.48	1024 x 768	70.07
60.02	1024 x 768	75.03
44.77	1280 x 720	59.86
60	1280 x 960	60
63.89	1280 x 1024	60.02
79.98	1280 x 1024	75.03
55.94	1440 x 900	59.89
65.29	1680 x 1050	59.95
67.50	1920 x 1080	60.00
83.89	1920 x 1080	74.97
115.00	1920 x 1080	100.00

### नोट

कृपया ध्यान दें कि आपका डिसप्ले 1920 x 1080 के नेटिव रेज़ॉल्यूशन के साथ सर्वश्रेष्ठ रूप से काम करता है। सर्वश्रेष्ठ आउटपुट प्रदर्शन के लिए, कृपया हमेशा सुनिश्चित करें कि आपका ग्राफिक कार्ड इस Philips डिसप्ले का अधिकतम रेज़ॉल्यूशन और रीफ्रेश दर हासिल करने में सक्षम है।

## 8. ऊर्जा प्रबंधन

यदि आपके पीसी में VESA DPM अनुपालन वाला डिसप्ले कार्ड या सोफ़्टवेयर इंस्टॉल है, तो मॉनीटर उपयोग नहीं होने के दौरान स्वचालित रूप से अपना बजिली खपत कम कर सकता है। यदि क्रीबोर्ड, माउस या अन्य इनपुट डिवाइस से इनपुट का पता चलता है, तो मॉनीटर स्वचालित रूप से 'जागृत' हो जाएगा। नमिन्लखित तालिका बजिली की खपत और इस स्वचालित बजिली बचत सुविधा के संकेत बताती है:

### 24E1N1300A:

VESA मोड	वीडियो	H-sync	V-sync	बजिली प्रयुक्त	LED रंग
सक्रिय	ऑन	जी हाँ	जी हाँ	18.3 W (एकतरफ) 100.2 W (अधिकतम)	सफ़ेद
स्लीप (स्टैंडबाई मोड)	ऑफ़	नहीं	नहीं	0.5 W	सफ़ेद (टिमिन्ग)
ऑफ़ मोड	ऑफ़	-	-	0.3 W	ऑफ़

### 27E1N1300A:

VESA मोड	वीडियो	H-sync	V-sync	बजिली प्रयुक्त	LED रंग
सक्रिय	ऑन	जी हाँ	जी हाँ	18.8 W (एकतरफ) 100.3 W (अधिकतम)	सफ़ेद
स्लीप (स्टैंडबाई मोड)	ऑफ़	नहीं	नहीं	0.5 W	सफ़ेद (टिमिन्ग)
ऑफ़ मोड	ऑफ़	-	-	0.3 W	ऑफ़

नमिन्लखित सेटअप का उपयोग इस मॉनीटर पर बजिली की खपत मापने के लिए किया जाता है।

- मूल स्क्रीन रेज़ॉल्यूशन: 1920 x 1080
- कंट्रास्ट: 50%
- चमक: 90%
- रंग तापमान: 6500k पूर्ण सफ़ेद पैटर्न के साथ

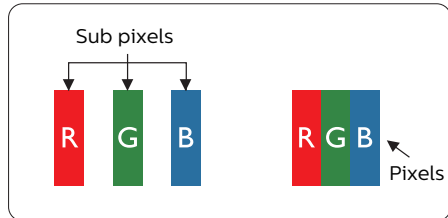
### ⓘ नोट

यह डेटा बगैर सूचना परवर्तन के अधीन है।

## 9. ग्राहक सेवा और वारंटी

### 9.1 Philips की फ़्लैट पैनल मॉनीटर पकिसेल खराबी नीति

Philips उच्चतम गुणवत्ता वाले उत्पाद प्रदान करने का प्रयास करता है। हम इंडस्ट्री के सबसे उन्नत विनिर्माण प्रक्रियाओं का उपयोग करते हैं और कठोर गुणवत्ता नियंत्रण पद्धतियों का पालन करते हैं। हालाँकि, फ़्लैट पैनल मॉनीटर में प्रयुक्त TFT मॉनीटर पैनलों पर पकिसेल या सब पकिसेल त्रुटियाँ कई बार अपरिहार्य होती हैं। कोई निर्माता यह गारंटी नहीं दे सकता है कि सभी पैनल पकिसेल के दोष से मुक्त होंगे, लेकिन Philips गारंटी देता है कि कोई भी मॉनीटर जिसमें असूचीकार्य संख्या में दोष होगा उसे वारंटी के अंतर्गत मरम्मत किया जाएगा या बदल दिया जाएगा। यह सूचना विभिन्न प्रकार के पकिसेल दोषों का वर्णन करता है और प्रत्येक प्रकार के लिए सूचीकार्य त्रुटि स्तर निर्धारित करता है। वारंटी के अंतर्गत मरम्मत या प्रतिस्थापन के योग्य होने के लिए, TFT मॉनीटर पैनल में पकिसेल दोषों की संख्या इन सूचीकार्य स्तरों से अधिक होनी चाहिए। उदाहरण के लिए, मॉनीटर पर 0.0004% से अधिक उप-पकिसेल दोषपूर्ण नहीं होने चाहिए। इसके अतिरिक्त, Philips पकिसेल दोषों के वशिष्ट प्रकार या संयोजनों के लिए अधिक उच्च गुणवत्ता मानक तय करता है जो कि अन्यों के मुकाबले अधिक सुस्पष्ट होते हैं। यह नीति पूरे विश्व में मान्य है।



#### पकिसेल और उप-पकिसेल

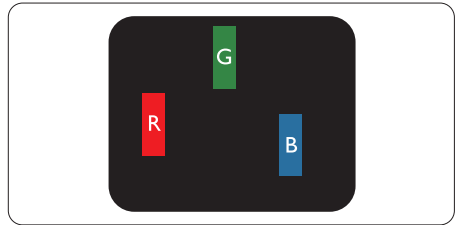
एक पकिसेल, या चित्र का अंश, लाल, हरा और नीले प्राथमिक रंगों वाले तीन उप-पकिसेलों से बना होता है। कई पकिसेल साथ मलिकर एक छवि बनाते हैं। जब किसी पकिसेल के सभी उप-पकिसेल प्रकाशमान होते हैं, तो तीनों रंगीन उप-पकिसेल साथ मलिकर एक सफेद पकिसेल के रूप में दिखाई देते हैं। जब सभी अंधकारमय होते हैं, तो तीनों रंगीन उप-पकिसेल मलिकर एक काले पकिसेल के रूप में दिखाई देते हैं। प्रकाशमान और अंधकारमय उप-पकिसेल के अन्य संयोजन अन्य रंगों के एक पकिसेल के रूप में दिखाई देते हैं।

#### पकिसेल दोषों के प्रकार

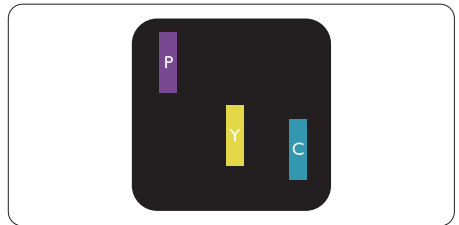
पकिसेल और उप-पकिसेल के दोष स्क्रीन पर विभिन्न तरीकों से प्रकट होते हैं। पकिसेल दोषों के दो वर्ग होते हैं और प्रत्येक वर्ग के भीतर कई प्रकार के उप-पकिसेल दोष होते हैं।

#### चमकदार बटु दोष

चमकदार बटु दोष ऐसे पकिसेल या उप-पकिसेल के रूप में प्रकट होते हैं जो हमेशा प्रकाशमान या 'ऑन' रहते हैं। अर्थात्, एक चमकदार बटु एक उप-पकिसेल होता है जो मॉनीटर के अंधकारमय पैटर्न को प्रदर्शित करने पर स्क्रीन में अलग से दिखाई देता है। चमकदार बटु दोष कई प्रकार के होते हैं।

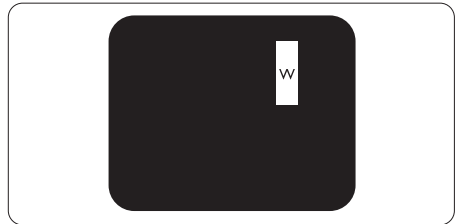


एक लाल, हरा या नीला प्रकाशमान उप-पकिसेल।



दो आसन्न प्रकाशमान उप-पकिसेल:

- लाल + नीला = जामुनी
- लाल + हरा = पीला
- हरा + नीला = हरनील (हल्का नीला)



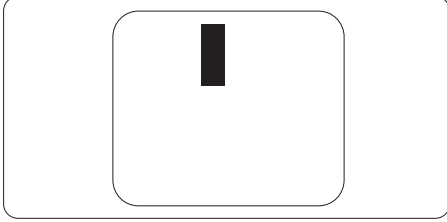
तीन आसन्न प्रकाशमान उप-पकिसेल (एक सफेद पकिसेल)।

#### ⊖ नोट

एक लाल या नीले चमकदार बटु को समीप के बटुओं से 50 प्रतिशत अधिक चमकदार होना चाहिए जबकि हरे चमकीले बटु को समीप के बटु से 30 प्रतिशत अधिक चमकदार होना चाहिए।

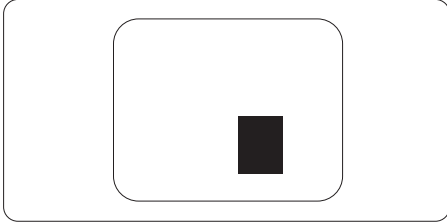
## काला बट्टि दोष

काला बट्टि दोष ऐसे पक्सेल या उप-पक्सेल के रूप में प्रकट होता है जो कि हमेशा अंधकारमय या 'ऑफ़' रहता है। अर्थात्, एक काला बट्टि एक ऐसा उप-पक्सेल होता है जो मॉनीटर के हल्के रंग के पैटर्न को प्रदर्शित करने पर स्क्रीन में अलग से दिखाई देता है। काला बट्टि दोष कई प्रकार के होते हैं।



## पक्सेल दोषों की नक़्क़तता

चूंकि एक दूसरे के समीप मौजूद समान प्रकार के पक्सेल और उप-पक्सेल दोष अधिक सुस्पष्ट दिखाई देते हैं, Philips पक्सेल दोषों की नक़्क़तता के लिए टॉलरेंस भी निर्दिष्ट करता है।



## पक्सेल दोष टॉलरेंस

वारंटी अवधि के दौरान पक्सेल दोष के कारण मरम्मत या प्रतिस्थापन योग्य होने के लिए, Philips फ्लैट पैनेल मॉनीटर के TFT मॉनीटर पैनेल में पक्सेल या उप-पक्सेल दोष नमिनलखित तालिका में सूचीबद्ध टॉलरेंस से अधिक होना चाहिए।

चमकदार बट्टि दोष	स्वीकार्य स्तर
1 प्रकाशमान उप-पिक्सेल	2 या उससे कम
2 आसन्न उप-पिक्सेल	1 या उससे कम
3 आसन्न प्रकाशमान उप-पिक्सेल (एक सफेद पिक्सेल)	0 या उससे कम
दो चमकदार बट्टि दोषों के बीच की दूरी*	>15मिमी
सभी प्रकार के कुल चमकदार बट्टि दोष	2 या उससे कम
काला बट्टि दोष	स्वीकार्य स्तर
1 अंधकारमय उप-पिक्सेल	3 या उससे कम
2 आसन्न अंधकारमय उप-पिक्सेल	2 या उससे कम
3 आसन्न अंधकारमय उप-पिक्सेल	1 या उससे कम
दो काले बट्टि दोषों के बीच की दूरी*	>15मिमी
सभी प्रकार के कुल काले बट्टि दोष	3 या उससे कम
कुल बट्टि दोष	स्वीकार्य स्तर
सभी प्रकार के कुल चमकदार या काले बट्टि दोष	5 या उससे कम

### नोट

1 या 2 आसपास के सब पिक्सेल में दोष = 1 डॉट दोष।

## 9.2 ग्राहक सेवा एवं वारंटी

आपके क्षेत्र के लिए मान्य वारंटी कवरेज जानकारी और अतिरिक्त सहायता आवश्यकता के लिए, कृपया अधिक विवरण के लिए [www.philips.com/support](http://www.philips.com/support) वेबसाइट पर जाएँ या अपने स्थानीय Philips ग्राहक सेवा केंद्र से संपर्क करें।

वारंटी अवधि के लिए कृपया महत्वपूर्ण जानकारी मैनुअल में वारंटी कथन देखें।

वसितारति वारंटी के लिए, यदि आप अपनी सामान्य वारंटी अवधि बढ़ाना चाहते हैं, तो एक वारंटी से बाहर सेवा पैकेज प्रमाणित सर्विस सेंटर के माध्यम से ऑफ़र की जाती है।

यदि आप इस सेवा का उपयोग करना चाहते हैं, तो कृपया अपनी मूल खरीदारी तथि के 30 कैलेंडर दिनों के भीतर सेवा खरीदना सुनिश्चित करें। वसितारति वारंटी अवधि के दौरान, सेवा में पकिअप, मरम्मत और वापसी सेवा शामिल होती है, हालांकि सभी खर्चों के लिए उपयोगकर्ता ज़िम्मेदार होगा।

यदि प्रमाणित सेवा पार्टनर ऑफ़र किए गए वसितारति वारंटी के अंतर्गत अपेक्षित मरम्मतों को पूरा करने में असमर्थ हो, तो हम आपको आपके द्वारा खरीदी गई वसितारति वारंटी अवधि तक वैकल्पिक समाधान, यदि संभव हो तो, प्रदान करेंगे।

कृपया अधिक विवरण के लिए Philips ग्राहक सेवा प्रतिनिधि या स्थानीय संपर्क केंद्र (उपभोक्ता देखभाल नंबर द्वारा) से संपर्क करें।

Philips ग्राहक देखभाल केंद्र के नंबर नीचे दी गए हैं।

स्थानीय मानक वारंटी अवधि	वसितारति वारंटी अवधि	कुल वारंटी अवधि
वभिन्न क्षेत्रों पर आधारित	+ 1 वर्ष	स्थानीय मानक वारंटी अवधि +1
	+ 2 वर्ष	स्थानीय मानक वारंटी अवधि +2
	+ 3 वर्ष	स्थानीय मानक वारंटी अवधि +3

\*\*मूल खरीदारी और वसितारति वारंटी खरीदारी का प्रमाणपत्र आवश्यक है।

### नोट

कृपया क्षेत्रीय सेवा हॉटलाइन के लिए महत्वपूर्ण जानकारी मैनुअल देखें, जो कि Philips वेबसाइट समर्थन पृष्ठ पर उपलब्ध है।



## 10. त्रुटि निवारण और अक्सर पूछे जाने वाले प्रश्न

### 10.1 त्रुटि निवारण

यह पृष्ठ उन समस्याओं को संबोधित करता है जिसे उपयोगकर्ता सुधार सकते हैं। इन समाधानों को आजमाने के बाद भी यदि समस्या बरकरार रहती है, तो Philips के ग्राहक सेवा प्रतनिधि से संपर्क करें।

#### 1 सामान्य समस्याएँ

##### कोई चित्र नहीं (पावर LED प्रकाशित नहीं)

- सुनिश्चित करें कि पावर कोर्ड पावर आउटलेट में और मॉनीटर के पीछे की तरफ लगा हो।
- सबसे पहले, सुनिश्चित करें कि डिसिप्ले के पीछे वाले हिस्से में पावर बटन ऑफ़ स्थिति में हो, फिर उसे ऑन स्थिति में लाने के लिए दबाएँ।

##### कोई चित्र नहीं (पावर LED सफेद है)

- सुनिश्चित करें कि कंप्यूटर ऑन है।
- सुनिश्चित करें कि सिग्नल केबल आपके कंप्यूटर से ठीक प्रकार से कनेक्ट है।
- सुनिश्चित करें कि मॉनीटर के केबल के कनेक्ट होने वाले सिर में कोई पनि मुड़ा नहीं है। यदि है, तो केबल की मरम्मत करें या उसे बदलें।
- ऊर्जा बचत सुविधा सक्रिय हो सकती है।

##### सक्रिय बताया है

Check cable connection

- सुनिश्चित करें कि मॉनीटर का केबल कंप्यूटर से ठीक प्रकार से कनेक्ट है। (त्वरित आरंभ माग्दर्शिका भी देखें)।
- देखें कि क्या मॉनीटर के केबल के पनि मुड़े हैं।
- सुनिश्चित करें कि कंप्यूटर ऑन है।

##### ऑटो बटन कार्य नहीं कर रहा है।

- ऑटो फ्रंक्शन केवल VGA-एनालॉग मोड में ही लागू होता है। यदि परिणाम संतोषजनक नहीं है, तो आप OSD मेनू द्वारा मैनयुअल समायोजन कर सकते हैं।

#### नोट

ऑटो फ्रंक्शन DVI-डिजिटल मोड में लागू नहीं होता क्योंकि यह ज़रूरी नहीं है।

##### धुँएँ या चनिगारी के स्पष्ट संकेत

- कोई भी समस्या निवारण चरण क्रियान्वित नहीं करें।
- सुरक्षा के लिए मॉनीटर को मुख्य पावर स्रोत से तत्काल डिसिकनेक्ट कर दें।
- Philips ग्राहक सेवा प्रतनिधि से तुरंत संपर्क करें।

#### 2 छवि समस्याएँ

##### छवि केंद्र में नहीं है

- OSD मुख्य नयित्रण में "ऑटो" फ्रंक्शन का उपयोग करके छवि की स्थिति समायोजित करें।
- OSD मुख्य नयित्रण में सेटअप के चरण/घड़ी का उपयोग करके छवि की स्थिति समायोजित करें। यह केवल VGA मोड में ही मान्य है।

##### सक्रिय पर छवि में कंपन होता है

- जाँचे कि सिग्नल केबल ग्राफ़िक बोर्ड या कंप्यूटर से ठीक प्रकार से कनेक्ट है।

##### लंबवत रूप से झलमलाहाट होती है



- OSD मुख्य नयित्रण में "ऑटो" फ्रंक्शन का उपयोग करके छवि समायोजित करें।
- OSD मुख्य नयित्रण में सेटअप के चरण/घड़ी का उपयोग करके लंबवत पट्टियों को समाप्त करें। यह केवल VGA मोड में ही मान्य है।

##### क्षैतिज रूप से झलमलाहाट होती है



- OSD मुख्य नयित्रण में "ऑटो" फ्रंक्शन का उपयोग करके छवि समायोजित करें।
- OSD मुख्य नयित्रण में सेटअप के चरण/घड़ी का उपयोग करके लंबवत पट्टियों को समाप्त करें। यह केवल VGA मोड में ही मान्य है।

##### छवि धुंधली, अस्पष्ट या बहुत गहरी दिखाई देती है

- सक्रिय-स्थिति डिसिप्ले पर कंट्रास्ट और चमक समायोजित करें।

"आफ्टर-इमेज", "बर्न-इन", या "घोस्ट-इमेज", पॉवर बंद किए जाने के बाद भी रहते हैं।

- आपके सक्रिय पर, स्थिर या स्थैतिक छवियों के लंबे समय तक अबाधित प्रदर्शन के परिणामस्वरूप "बर्न इन" हो सकता है, जिसे

“आफ्टर-इमेंजिंग” या “घोस्ट इमेंजिंग” के नाम से भी जाना जाता है। “बर्न-इन”, “आफ्टर-इमेंजिंग”, या “घोस्ट इमेंजिंग” LCD पैनल तकनीक का जाना-माना तथ्य है। अधिकतर मामलों में, “बर्न-इन” या “आफ्टर-इमेंजिंग” या “घोस्ट इमेंजिंग” पावर के बंद करने पर कुछ समय के बाद धीरे-धीरे गायब हो जाएगी।

- जब भी आप मॉनीटर को खाली छोड़ें हमेशा एक गतिशील स्क्रीन सेवर सक्रिय करें।
- यदि आपका LCD मॉनीटर अपरिवर्तनीय स्थैतिक सामग्री प्रदर्शित करेगा तो हमेशा आवधिक स्क्रीन रफ्रेश एप्लिकेशन सक्रिय करें।
- एक स्क्रीन सेवर को सक्रिय करने में वफिल या पीरियडिक स्क्रीन रफ्रेश एप्लीकेशन सर्वर में “बर्न-इन” या “आफ्टर – इमेंज” या “घोस्ट इमेंज” लक्षण नतीजे में मिलते हैं जो गायब नहीं हो सकते हैं और जिन्हें सुधारा नहीं जा सकता। उपर्युक्त उल्लिखित क्षति आपकी वारंटी के अधीन नहीं आती है।

**छवि विकृत परकट होती है। पाठ अस्पष्ट या धुंधला है।**

- कंप्यूटर को डिसप्ले रेजॉल्यूशन को मॉनीटर के अनुसंसति मूल स्क्रीन रेजॉल्यूशन के मोड पर सेट करें।

**हरे, लाल, नीले, गहरे, और सफेद बट्टि स्क्रीन पर परकट होते हैं**

- शेष बट्टि आज की तकनीक में उपयोग होने वाले तरल क्रिस्टल की सामान्य वंशिता हैं, कृपया अधिक जानकारी के लिए पकिसेल नीत देखें।

**\* “पावर ऑन” प्रकाश बहुत तेज है और तकलीफदेह है**

- आप OSD मुख्य नियंत्रण में पावर LED सेटअप का उपयोग करके “पावर ऑन” लाइट समायोजित कर सकते हैं।

आगे की सहायता के लिए, महत्वपूर्ण जानकारी मैनुअल में सूचीबद्ध सेवा संपर्क जानकारी देखें और Philips ग्राहक सेवा प्रतिनिधि से संपर्क करें।

**\* डिसप्ले के अनुसार कार्यात्मकता अलग होती है।**

## 10.2 अक्सर पूछे जाने वाले सामान्य प्रश्न

**प्रश्न 1:** जब मैं मॉनीटर इंस्टॉल करता हूँ तो यहाँ स्क्रीन पर 'इस वीडियो मोड को प्रदर्शित नहीं कर सकते' देखे तो मुझे क्या करना चाहिए?

**उत्तर :** इस मॉनीटर के लिए अनुसंसति रेजॉल्यूशन: 1920 x 1080.

- सभी केबल निकालें, फरि अपने कंप्यूटर को उस मॉनीटर से कनेक्ट करें जसि आप पहले उपयोग कर चुके हैं।
- Windows आरंभ मेनू में सेटिंग/नियंत्रण पैनल चुनें। नियंत्रण पैनल वाइडो में, डिसप्ले आइकन चुनें। डिसप्ले नियंत्रण पैनल के भीतर, 'सेटिंग' टैब चुनें। सेटिंग टैब के अंतर्गत, 'डेस्कटॉप क्वेश्चर' लेबल वाले बॉक्स में, साइडबार को 1920 x 1080 पकिसेल तक ले जाएँ।
- 'उन्नत गुण' खोलें और रफ्रेश दर को 60Hz पर सेट करें, फरि ठीक क्लिक करें।
- अपने कंप्यूटर को पुनः आरंभ करें और यह सत्यापित करने के लिए चरण 2 और चरण 3 को दोहराएँ कि आपका कंप्यूटर 1920 x 1080 पर सेट है।
- कंप्यूटर को बंद करें, अपने पुराने मॉनीटर को डिसकनेक्ट करें और अपने Philips LCD मॉनीटर को पुनः कनेक्ट करें।
- अपने मॉनीटर को ऑन करें और फरि अपने कंप्यूटर को ऑन करें।

**प्रश्न 2:** LCD मॉनीटर के लिए अनुसंसति रफ्रेश दर क्या है?

**उत्तर :** LCD मॉनीटर में अनुसंसति रफ्रेश दर 60Hz है, स्क्रीन पर कसिी बाधा की स्थिति में, आप इसे 75Hz तक पर सेट करके यह देख सकते हैं कि बाधा हटती है या नहीं।

**प्रश्न 3:** .inf और .icm फाइलें क्या हैं? मैं ड्राइवरों (.inf और .icm) को कैसे स्थापित कर सकता हूँ?

**उत्तर :** ये आपके मॉनीटर के लिए ड्राइवर फाइलें हैं। जब आप पहली बार अपना मॉनीटर इंस्टॉल कर रहे होते हैं तो आपका कंप्यूटर मॉनीटर ड्राइवर्स (.inf और .icm फाइलें) की माँग कर सकता है। अपने उपयोगकर्ता मैनुअल में दएि निर्देशों का पालन करें, मॉनीटर ड्राइवर्स (.inf और .icm फाइलें) स्वतः इंस्टॉल हो जाएँगी।

**प्रश्न 4:** मैं रेजॉल्यूशन को कैसे समायोजित करूँ?

**उत्तर :** आपका वीडियो कार्ड/ग्राफिक ड्राइवर और मॉनीटर एक साथ मलिकर उपलब्ध रेजॉल्यूशन निर्धारित करते हैं। आप वांछित रेजॉल्यूशन Windows® कंट्रोल पैनल के अंतर्गत "डिसप्ले प्रॉपर्टीज़" में चुन सकते हैं।

**प्रश्न 5:** यदि मैं OSD के माध्यम से मॉनीटर का समायोजन करते समय धरमति हो जाऊँ तो क्या करूँ?

**उत्तर :** बस → ठीक बटन दबाएँ, फरि सभी मूल फ्रैक्टरी सेटिंग को बहाल करने के लिए 'रिसेट' चुनें।

**प्रश्न 6:** क्या LCD स्क्रीन खरोंच रोधी है?

**उत्तर :** सामान्य रूप में यह अनुशंसित है कि पैनेल की सतह पर अत्यधिक झटका न लगे और इसे नुकीले या कुंद वस्तुओं से बचा कर रखा जाए। मॉनीटर का उपयोग करते समय, सुनिश्चित करें कि पैनेल की सतह की तरफ कोई दबाव या बल न लगा हो। यह आपकी वारंटी की स्थितियों को प्रभावित कर सकता है।

### **प्रश्न 7: मैं LCD सतह को कैसे साफ़ करूँ?**

**उत्तर :** सामान्य सफाई के लिए, एक साफ, मुलायम कपड़े का उपयोग करें। व्यापक सफाई के लिए, कृपया आइसोप्रोपाइल अल्कोहल का उपयोग करें। एथाइल अल्कोहल, इथेनॉल, एसीटोन, हेक्सेन इत्यादि जैसे अन्य सॉल्वेंट्स का प्रयोग न करें।

### **प्रश्न 8: क्या मैं अपने मॉनीटर का रंग सेटिंग बदल सकता हूँ?**

**उत्तर :** हाँ, आप OSD नवितरण के माध्यम से निम्नलिखित प्रक्रिया द्वारा अपने रंग सेटिंग को बदल सकते हैं,

- OSD (सक्रिय स्थिति प्रदर्शन) मेनू देखने के लिए ➡ दबाएँ
- वक्रितपु ↓ को चुनने के लिए "नीचे तीर" दबाएँ और फिर रंग सेटिंग में प्रवेश करने के लिए ➡ दबाएँ, तीन सेटिंग होती हैं जैसा कि नीचे प्रदर्शित है।
- 1. रंग तापमान; 5000K रेंज में सेटिंग के साथ पैनेल "गरम, लाल-सफेद रंग टोन के साथ" दिखाई देता है, जबकि 11500K तापमान मान "ठंडा, नीला-सफेद टोन" प्रदान करता है।
- 2. sRGB; यह विभिन्न उपकरणों (जैसे डिजिटल कैमरे, मॉनीटर, प्रिंटर, स्कैनर, आदि) के बीच रंगों का सही आदान-प्रदान सुनिश्चित करने के लिए एक मानक सेटिंग है
- 3. उपयोगकर्ता परिभाषित; उपयोगकर्ता लाल, हरे नीले रंग को समायोजित करके अपनी पसंदीदा रंग सेटिंग चुन सकते हैं।

### **🚫 नोट**

किसी वस्तु से निकलने पर प्रकाश के रंग का माप जबकि वह गरम हो रहा हो। यह माप पूर्ण पैमाने (डिग्री केल्विन) के रूप में व्यक्त किया जाता है। निम्न केल्विन तापमान जैसे कि 2004K लाल होते हैं; उच्च तापमान जैसे कि 9300K नीले होते हैं। तटस्थ तापमान, 6504K पर, सफेद होता है।

### **प्रश्न 9: क्या मैं अपने LCD मॉनीटर को अपने कंप्यूटर, वर्कस्टेशन या Mac से कनेक्ट कर सकता हूँ?**

**उत्तर :** जी हाँ सभी Philips LCD मॉनीटर पूर्ण रूप से मानक कंप्यूटरों, Macs और वर्कस्टेशनों के अनुकूल होते हैं। मॉनीटर को अपने Mac सिस्टम से कनेक्ट करने के लिए आपको केबल अडैप्टर की आवश्यकता पड़ सकती है। कृपया अधिक जानकारी के लिए अपने Philips बिक्री प्रतिनिधि से संपर्क करें।

### **प्रश्न 10: क्या Philips LCD मॉनीटर प्लग-एंड-प्ले होते हैं?**

**उत्तर :** जी हाँ, मॉनीटर Windows 11/10, Mac OSX के साथ प्लग-एंड-प्ले अनुकूल होते हैं।

### **प्रश्न 11: LCD पैनेल में ईमेज स्टिकिंग, या ईमेज बर्न-इन या आफ्टर ईमेज, या घोस्ट ईमेज क्या होता है?**

**उत्तर :** आपके स्क्रीन पर स्थिर या स्थैतिक छवियों का लंबे समय तक लगातार प्रदर्शन के कारण "बर्न-इन" हो सकता है, इसे "आफ्टर ईमेजिंग" या "घोस्ट ईमेजिंग" के नाम से भी जाना जाता है। "बर्न-इन", "आफ्टर-इमेजिंग", या "घोस्ट ईमेजिंग" LCD पैनेल तकनीक का जाना-माना तथ्य है। अधिकतर मामलों में, "बर्न-इन" या "आफ्टर-इमेजिंग" या "घोस्ट ईमेजिंग" पावर के बंद करने के बाद धीरे-धीरे गायब हो जाएगा। जब भी आप मॉनीटर को खाली छोड़ें हमेशा एक गतिशील स्क्रीन सेवर सक्रिय करें। यदि आपका LCD मॉनीटर अपरिवर्तनीय स्थैतिक सामग्री प्रदर्शित करेगा तो हमेशा आवश्यक स्क्रीन रीफ्रेश एप्लिकेशन सक्रिय करें।

### **⚠ चेतावनियाँ**

गंभीर "बर्न-इन" या "आफ्टर-इमेज" या "घोस्ट ईमेज" लक्षण दिखाई नहीं देंगे और मरम्मत नहीं किए जा सकते हैं। उपर्युक्त उल्लिखित क्षति आपकी वारंटी के अधीन नहीं आती है।

### **प्रश्न 12: मेरा डिसप्ले स्पष्ट पाठ क्यों नहीं दिखा रहा है, और दांतदार अक्षर क्यों दिखा रहा है?**

**उत्तर :** आपका LCD मॉनीटर अपने 1920 x 1080 मूल रिजॉल्यूशन के साथ सर्वश्रेष्ठ रूप से काम करता है। सर्वोत्तम डिसप्ले के लिए, कृपया इस रिजॉल्यूशन का उपयोग करें।

### **प्रश्न 13: मैं अपना हॉट की कैसे अनलॉक/लॉक करूँ?**

**उत्तर :** कृपया हॉट की को अनलॉक/लॉक करने के लिए ↓ को 10 सेकंड तक दबाएँ, ऐसा करने से आपका मॉनीटर नीचे प्रदर्शित तरीके से अनलॉक/लॉक स्थिति दिखाने के लिए "सावधान" सूचना प्रदर्शित करता है।

Monitor control unlocked

Monitor controls locked

### **प्रश्न 14: मुझे EDFU में उल्लिखित महत्वपूर्ण जानकारी मैन्युअल कहाँ मिल सकता है?**

**उत्तर :** महत्वपूर्ण जानकारी मैन्युअल Philips वेबसाइट सहायता पृष्ठ से डाउनलोड किया जा सकता है।



2023 © TOP Victory Investments Ltd. सर्वाधिकार सुरक्षित।

इस उत्पाद का निर्माण और उसकी बिक्री Top Victory Investments Ltd के उत्तरदायित्व के अंतर्गत किया गया है, और Top Victory Investments Ltd. इस उत्पाद के संबंध में वारंटर है। Philips और Philips Shield Emblem, Koninklijke Philips N.V के पंजीकृत ट्रेडमार्क हैं और लाइसेंस के अंतर्गत उपयोग किए जाते हैं।

वनिर्देश बनी सूचना के परिवर्तित किए जाने के अधीन हैं।

संस्करण: 2XEIN1300E1L