

PHILIPS

Monitor

1000 Series



24E1N1100A
27E1N1100A
27E1N1100AB
24E1N1100AW
27E1N1100AW

DA

Brugervejledning

Kundeservice og garanti

Fejlfinding og FAQ

1
19
23

Register your product and get support at www.philips.com/welcome

Indholdsfortegnelse

| | |
|--|----|
| 1. Vigtigt | 1 |
| 1.1 Sikkerhedsforanstaltninger og vedligeholdelse | 1 |
| 1.2 Notationsbeskrivelser | 3 |
| 1.3 Bortskaffelse af produkt og emballage | 4 |
| 2. Opsætning af skærm | 5 |
| 2.1 Installation | 5 |
| 2.2 Betjening af skærmen | 6 |
| 2.3 Fjern foden for at montere VESA-kortet | 9 |
| 3. Billedoptimering | 10 |
| 3.1 SmartImage | 10 |
| 3.2 SmartContrast | 11 |
| 4. Adaptive Sync | 12 |
| 5. Design til at forhindre computersyns syndrom (CVS).... | 13 |
| 6. Tekniske specifikationer | 14 |
| 6.1 Opløsning og forudindstillede tilstande | 17 |
| 7. Strømstyring | 18 |
| 8. Kundeservice og garanti | 19 |
| 8.1 Philips' regler ved pixeldefekter på fladskærme | 19 |
| 8.2 Kundeservice og garanti | 22 |
| 9. Fejlfinding og FAQ | 23 |
| 9.1 Fejlfinding | 23 |
| 9.2 Generelle FAQ | 25 |

1. Vigtigt

Denne elektroniske brugervejledning er beregnet til alle, der bruger Philips-skærmen. Tag den tid du behøver for at læse vejledningen, inden du bruger skærmen. Den indeholder vigtige oplysninger om bemærkninger angående brugen af din skærm.

Philips garanti dækker under forudsætning af, at produktet behandles korrekt og anvendes til det tilsigtede formål i overensstemmelse med dens brugervejledning, og ved forevisning af den originale faktura eller kvittering med angivelse af købsdatoen, forhandlerens navn samt model og produktionsnummer for produktet.

1.1 Sikkerhedsforanstaltninger og vedligeholdelse

Advarsel

Anvendelse af betjeningselementer, justeringer eller fremgangsmåder, der ikke er beskrevet i denne dokumentation, kan resultere i elektrisk stød, elektriske ulykker og/eller mekaniske ulykker.

Læs og følg disse vejledninger, når du tilslutter og anvender din computerskærm.

Betjening

- Hold skærmen væk fra direkte sollys, meget kraftige lyskilder såvel som andre varmekilder. Længerevarende udsættelse for denne slags forhold kan medføre misfarvning og beskadigelse af skærmen.
- Hold skærmen væk fra olie. Olie kan beskadige skærmens plastikkabinet og annullere garantien.
- Fjern alt, der kan risikere at falde i ventilationsåbningerne eller

forhindre korrekt afkøling af skærmens' elektronik.

- Bloker ikke ventilationsåbningerne på kabinettet.
- Under placering af skærmen skal du sikre dig, at det er let at komme til strømstikket og stikkontakten.
- Hvis der slukkes for skærmen ved at fjerne strømkablet eller jævnstrømsledningen, skal du vente 6 sekunder, før du sætter strømkablet eller jævnstrømsledningen til igen for at opnå normal betjening.
- Brug altid et godkendt strømkabel, der er leveret af Philips. Hvis du mangler dit strømkabel, skal du kontakte dit lokale servicecenter. (Se venligst kontaktoplysningerne for vores servicering under Vigtige oplysninger i vejledningen.)
- Enheden skal bruges med den angivne strømforsyning. Sørg for kun at bruge skærmen med den angivne strømforsyning. Brug af en forkert spænding vil føre til funktionsfejl, og kan forårsage brand eller elektrisk stød.
- Beskyt kablet. Undgå, at trække i eller bøje strømkablet og signalkablet. Placer ikke skærmen eller andre tunge genstande på kablerne. Hvis kablerne beskadiges, kan det føre til brand eller elektrisk stød.
- Udsæt ikke skærmen for kraftige vibrationer eller stød under anvendelse.
- For at undgå potentielle skader, for eksempel at panelet skræller af rammen, skal du sikre dig, at skærmen ikke vipper mere end -5 grader nedad. Hvis den maksimale vinkel nedad på -5 graders overskrides, dækkes skader på skærmen ikke af garantien.

- Slå ikke på skærmen, og undgå at tabe den under brug eller transport.
- Overdreven brug af skærmen kan give ubehag for øjnene. Det er bedre at tage korte, men hyppige pauser fra din arbejdsstation end længere og sjældnere pauser. Fx 5-10 minutters pause efter 50-60-minutters kontinuerlig brug af skærmen er sandsynligvis bedre end en 15 minutters pause hver anden time. Prøv at undgå at knibe øjnene til, når du bruger skærmen i længere tid ad gangen:
 - Kig på noget i varierende afstande efter længere tids fokus på skærmen.
 - Blink bevidst ofte, mens du arbejder.
 - Luk og rul forsigtigt med øjnene for at slappe af.
 - Justér din skærm til en passende højde og vinkel, alt efter din højde.
 - Justér lysstyrke og kontrast til et passende niveau.
 - Justér omgivelsernes belysning, så de svarer nogenlunde til skærmens lysstyrke, og undgå lysstofrør samt overflader, der reflekterer meget lys.
 - Gå til lægen, hvis du fortsat har problemer.
- Tag stikket ud fra skærmen, hvis du ikke skal bruge den i en længere periode.
- Tag stikket ud at kontakten til skærmen, hvis du skal rengøre den med en let fugtet klud. Skærmen kan tørres af med en tør klud, når der er slukket for strømmen. Under alle omstændigheder, må der ikke bruges organiske opløsningsmidler til rengøring af din skærm.
- For at undgå risiko for elektrisk stød eller permanent beskadigelse af anlægget, må du ikke udsætte skærmen for støv, regn, vand eller miljøer med høj fugtighed.
- Hvis din skærm bliver våd, skal den tørres af med en tør klud så hurtigt som muligt.
- Hvis der kommer fremmed substans eller vand ind i skærmen, så sluk straks for strømmen og tag stikket ud. Fjern derefter den fremmede substans eller vandet, og send skærmen til servicecenteret.
- Skærmen må ikke bruges eller opbevares på steder, hvor den udsættes for varme, direkte sollys eller ekstrem kulde.
- For at opretholde den bedste ydelse af din skærm og for langvarig brug, bedes du bruge skærmen et sted, der er indenfor følgende temperatur- og fugtighedsområde.
 - Temperatur: 0-40°C 32-104°F
 - Fugtighed: 20-80 % RH

Vedligeholdelse

- Som en beskyttelse af skærmen skal du undgå at trykke kraftigt på LCD skærmen. Når du flytter din skærm, så tag fat om rammen for at løfte den. Løft ikke skærmen ved at sætte din hånd eller fingre på LCD skærmen.
- Oliebaserede rengøringsmidler kan beskadige plastikdelene og annullere garantien.

Vigtige oplysninger vedrørende fastbrændinger/spørgelsesbilleder på skærmen

- Sørg altid for at aktivere en pauseskærm, der bevæger sig, når skærmen efterlades uden at blive anvendt. Du skal altid bruge en pauseskærm eller et andet program, der opdaterer skærmen

regelmæssigt, hvis skærmen viser statisk materiale i længere perioder. Uafbrudt visning af stille eller statiske billeder over en længere periode kan forårsage, at billedet "fastbrænding" på skærmen, dvs. de såkaldte "efterbilleder" eller "spørgelsesbilleder" på din skærm.

- "Fastbrænding", "efterbilledet" og "spørgelsesbilledet" er velkendte fænomener inden for LCD teknologien. I de fleste tilfælde vil "fastbrænding" eller "efterbilledet" eller "spørgelsesbilledet" forsvinde gradvist, efter skærmen er blevet slukket.

Advarsel

Hvis der ikke bruges en pauseskærm eller et program, der opdaterer skærmen periodisk, kan der opstå alvorlige tilfælde af "fastbrænding" eller "efterbilledet" eller "spørgelsesbilledet", som ikke forsvinder, og som heller ikke kan repareres. Ovennævnte skader er ikke dækket af garantien.

Service

- Kabinettet må kun åbnes af kvalificeret servicepersonale.
- Hvis der er behov for et dokument til reparation eller integration, så kontakt dit lokale servicecenter. (Se venligst kontaktoplysningerne for vores servicering under Vigtige oplysninger i vejledningen.)
- For oplysninger om transport, se "Tekniske specifikationer".
- Efterlad ikke din skærm i en bil/ bagagerum under direkte sollys.

Bemærk

Kontakt en servicetekniker, hvis skærmen ikke fungerer korrekt, eller hvis du er usikker på, hvad du skal gøre, når betjeningsinstruktionerne, der er givet i denne manual, er fulgt.

1.2 Notationsbeskrivelser

Følgende underafsnit beskriver de notationsmæssige konventioner, der benyttes i dette dokument.

Bemærkninger, forholdssregler og advarsler

I hele denne vejledning kan tekstafsnit være ledsaget af et ikon, og stå med fed eller kursiv skrift. Disse afsnit indeholder bemærkninger og punkter, hvor der skal udvises forsigtighed, eller advarsler. De anvendes som følger:

Bemærk

Dette ikon angiver vigtige oplysninger og tips, hvormed du kan gøre bedre brug af computersystemet.

Forsigtig

Dette ikon angiver oplysninger om, hvordan du undgår risiko for skader på hardwaren eller tab af data.

Advarsel

Dette ikon angiver risiko for personskader, og hvordan dette undgås. Visse advarsler kan optræde i andre formater og er eventuelt ikke ledsaget af et ikon. I sådanne tilfælde er den givne udformning af advarslen lovmæssigt obligatorisk.

1.3 Bortskaffelse af produkt og emballage

Elskrot WEEE (Waste Electrical and Electronic Equipment)



This marking on the product or on its packaging illustrates that, under European Directive 2012/19/EU governing used electrical and electronic appliances, this product may not be disposed of with normal household waste. You are responsible for disposal of this equipment through a designated waste electrical and electronic equipment collection. To determine the locations for dropping off such waste electrical and electronic, contact your local government office, the waste disposal organization that serves your household or the store at which you purchased the product.

Your new monitor contains materials that can be recycled and reused. Specialized companies can recycle your product to increase the amount of reusable materials and to minimize the amount to be disposed of.

All redundant packing material has been omitted. We have done our utmost to make the packaging easily separable into mono materials.

Please find out about the local regulations on how to dispose of your old monitor and packing from your sales representative.

Taking back/Recycling Information for Customers

Philips establishes technically and economically viable objectives to optimize the environmental performance of the organization's product, service and activities.

From the planning, design and production stages, Philips emphasizes the important of making products that can easily be recycled. At Philips, end-of-life management primarily entails participation in national take-back initiatives and recycling programs whenever possible, preferably in cooperation with competitors, which recycle all materials (products and related packaging material) in accordance with all Environmental Laws and taking back program with the contractor company.

Your display is manufactured with high quality materials and components which can be recycled and reused.

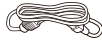
To learn more about our recycling program please visit:

<http://www.philips.com/a-w/about/sustainability.html>

2. Opsætning af skærm

2.1 Installation

1 Pakkens indhold



Power



*HDMI



*VGA

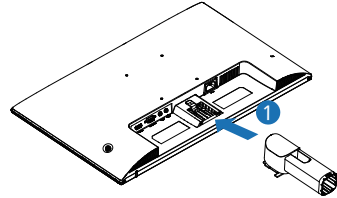


*Audio

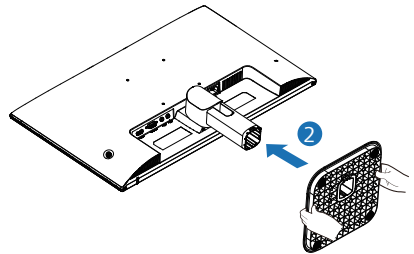
* Forskellig alt efter region

2 Monter fod

1. Anbring skærmen med forsiden vendt nedad på en blød og jævn overflade, og vær forsigtig med ikke at ridse eller beskadige skærmen. Påsæt/skyd basesøjlen på skærmen, indtil den klikker på plads.



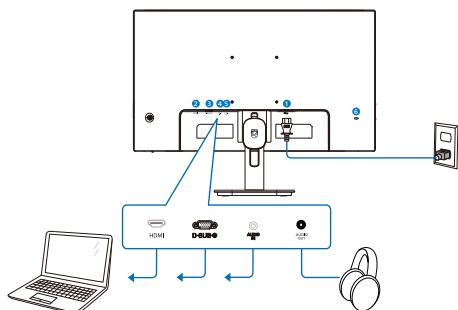
2. Hold på skærmens stander med begge hænder, og sæt med en fast hånd standeren ind i fodsøjlen.



Advarsel

Læg skærmen på en blød overflade, med forsiden nedad. Undgå, at ridse eller beskadige skærmen.

3 Tilslutning til din computer



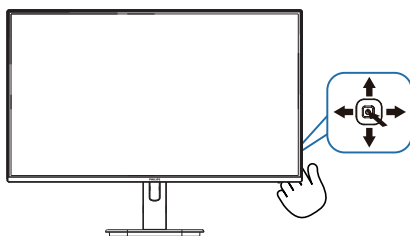
- 1 AC strømningang
- 2 HDMI -indgang
- 3 VGA -indgang
- 4 Lyd-indgang
- 5 Lyd udgang
- 6 Kensington anti-tyverisikring

Tilslutning til pc

1. Tilslut ledningen ordentligt på bagsiden af skærmen.
2. Sluk for computeren og tag netledningen ud af stikket.
3. Slut skærmens signalkabel til videostikket bag på computeren.
4. Sæt computerens og skærmens netledninger til et stik i nærheden.
5. Tænd for computeren og skærmen. Hvis skærmen viser et billede, er installationen gennemført.

2.2 Betjening af skærmen

1 Beskrivelse af betjeningsknapperne

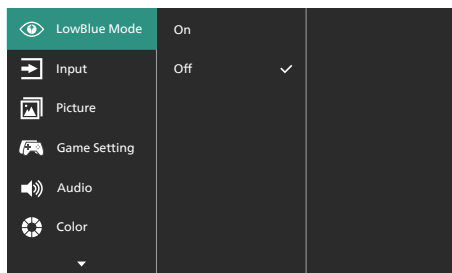


| | | |
|---|--|---|
| 1 | | Tryk for at tænde for skærmen. Hold nede i mere end 3 sekunder for at slukke for skærmen. |
| 2 | | Åbn OSD-menuen. |
| | | Bekræft OSD-justering. |
| 3 | | Juster lydstyrken. |
| | | Til justering i skærmmenuen. |
| 4 | | Skifter tilslutningskilden. |
| | | Til justering i skærmmenuen. |
| 5 | | SmartImage-menu. Du kan vælge mellem forskellige indstillinger: EasyRead (Nem læsning), Office (Kontor), Photo (Foto), Movie (Film), Game (Spil), Economy (Økonomi), LowBlue Mode (LowBlue-funktion), Off (Fra). |
| | | Gå tilbage til det forrige OSD-niveau. |

2 Beskrivelse af OSD-skærm

Hvad er OSD (On-Screen Display)?

Visning på skærmen On-Screen Display (OSD) er en funktion på alle Philips LCD-skærme. Den sætter en slutbruger i stand til at justere skærmindstillingerne, eller vælge skærmens funktioner direkte via et instruktionsvindue på skærmen. Et brugervenligt skærmvisningsinterface vises som nedenfor:



Grundlæggende og enkle anvisninger til kontrolknapperne

For at åbne skærmmenuen på denne Philips-skærm, skal du blot bruge trykknappen bag på skærmen. Knappen fungerer som en joystick. For at bevæge markøren, skal du trykke knappen i de fire retninger. Tryk på knappen for at vælge den ønskede funktion.

OSD-menuen

Nedenfor er en samlet oversigt over OSD-strukturen. Du kan bruge denne som reference, når du på et senere tidspunkt ønsker at omgå de forskellige justeringer.

| Main menu | Sub menu | |
|-------------------------|---|--|
| LowBlue Mode | On | 1, 2, 3, 4 |
| | Off | |
| Input | VGA | — On, Off |
| | HDMI 1.4 | |
| | Auto | |
| Picture | SmartImage | EasyRead, Office, Photo, Movie, Game, Economy, LowBlue Mode, Off |
| | Picture Format | Wide screen, 4:3 |
| | Brightness | 0-100 |
| | Contrast | 0-100 |
| | Sharpness | 0-100 |
| | SmartContrast | On, Off |
| | Gamma | 1.8, 2.0, 2.2, 2.4, 2.6 |
| | Pixel Orbiting | On, Off |
| | Over Scan | On, Off |
| | Game Setting | Adaptive Sync |
| MPRT | | On, Off |
| MPRT Level | | 0-20 |
| SmartResponse | | Off, Fast, Faster, Fastest |
| Audio | | Volume |
| | Stand-Alone | On, Off |
| | Mute | On, Off |
| | Audio Source | Audio In, HDMI |
| Color | Color Temperature | Native, 5000K, 6500K, 7500K, 8200K, 9300K, 11500K |
| | sRGB | |
| | User Define | Red: 0-100 |
| | | Green: 0-100 |
| Blue: 0-100 | | |
| Language | English, Deutsch, Español, Ελληνική, Français, Italiano, Magyar, Nederlands, Português, Português do Brasil, Polski, Русский, Svenska, Suomi, Türkçe, Čeština, Українська, 繁體中文, 简体中文, 日本語, 한국어 | |
| OSD Setting | Horizontal | 0-100 |
| | Vertical | 0-100 |
| | Transparency | Off, 1, 2, 3, 4 |
| | OSD Time Out | 5s, 10s, 20s, 30s, 60s |
| | Setup | Auto |
| H.Position | | 0-100 |
| V.Position | | 0-100 |
| Phase | | 0-100 |
| Clock | | 0-100 |
| Resolution Notification | | On, Off |
| Reset | | — Yes, No |
| Information | | |

☰ Bemærkning

- MPRT: For at reducere bevægelsessløring, blinker LED-baggrundslyset med samme hastighed, som skærmens opdateringshastighed, hvilket kan forårsage mærkbar lysstyrkeændring.
- Opdateringshastigheden skal være 75 Hz eller højere, for at bruge MPRT.
- Adaptive Sync og MPRT kan ikke aktiveres på samme tid.
- MPRT justerer lysstyrken for at reducere sløring, så lysstyrken kan ikke justeres, når MPRT er slået til.
- MPRT er beregnet til gaming. Det anbefales, at slå funktionen fra, når du ikke spiller.

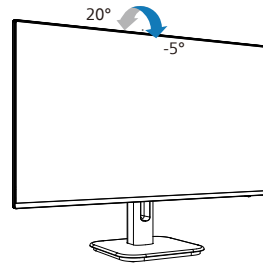
3 Meddelelse om opløsning

Denne skærm er designet til optimal ydeevne i sin oprindelige opløsning, dvs. 1920 x 1080. Når skærmen tændes med en anden opløsning, vises en advarsel på skærmen: Brug 1920 x 1080 for at opnå de bedste resultater.

Visning af standardopløsningsadvarslen kan slås fra i OSD-menuen.

4 Fysisk funktion

Vipning



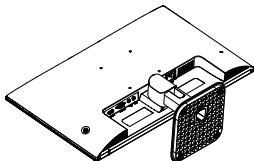
⚠ Advarsel

- For at undgå potentielle skærmskader, or eksempel at panelet skræller af, skal du sikre dig, at skærmen ikke vipper mere end -5 grader nedad.
- Tryk ikke på skærmen, når den vinkels justeres. Tag kun fat i kanten.

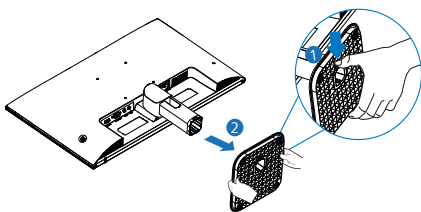
2.3 Fjern foden for at montere VESA-kortet

Inden du begynder at adskille skærmens fod, skal du følge vejledningerne nedenfor for at undgå mulig beskadigelse eller personskade.

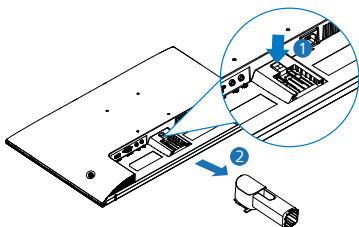
1. Anbring skærmen med forsiden vendt nedad på en jævn overflade, og vær forsigtig med ikke at ridse eller beskadige skærmen.



2. Tryk på låseklemmerne for at fjerne foden fra søjlen.

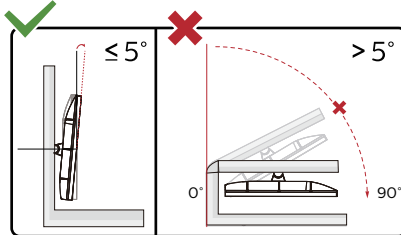
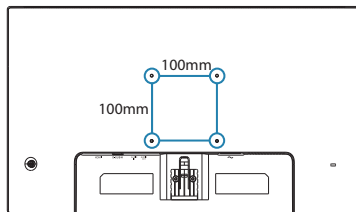


3. Tryk på knappen for, at tage fodsøjlen af.



ⓘ Bemærk

Denne skærm er beregnet til brug med et VESA-kompatibelt ophæng på 100mm x 100mm. VESA monteringskrue M4. Kontakt altid producenten vedrørende montering af vægophænget.



* Skærmdesignet kan være anderledes end det på billedet.

⚠ Advarsel

- For at undgå potentielle skærmskader, or eksempel at panelet skræller af, skal du sikre dig, at skærmen ikke vipper mere end -5 grader nedad.
- Tryk ikke på skærmen, når den vinkles justeres. Tag kun fat i kanten.

3. Billedoptimering

3.1 SmartImage

1 Hvad er dette?

SmartImage er forudindstillede indstillinger, der optimerer skærmen i henhold til indholdet, og som indstiller den dynamiske lysstyrke, kontrast, farve og skarphed i realtid. Uanset om du arbejder med tekstprogrammer, ser billeder eller ser video, så giver Philips SmartImage den optimale skærmydelse.

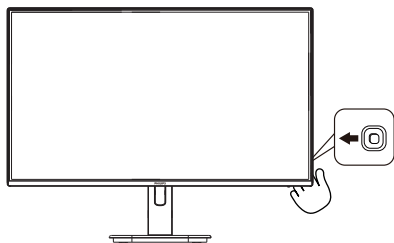
2 Hvorfor behøver jeg det?

Du ønsker en skærm, som giver det bedste billede for alle typer indhold. For at øge skærmoplevelsen, indstiller SmartImage-softwaren dynamisk lysstyrke, kontrast, farve og skarphed i realtid.

3 Hvordan virker det?

SmartImage er en eksklusiv, førende Philips-teknologi, som analyserer indholdet på skærmen. Ud fra det valgte scenarie forbedrer SmartImage dynamiske billeders og videoers kontrast, farvemæthed og skarphed for at forbedre det viste billede – alt i realtid og blot med et tryk på en knap.

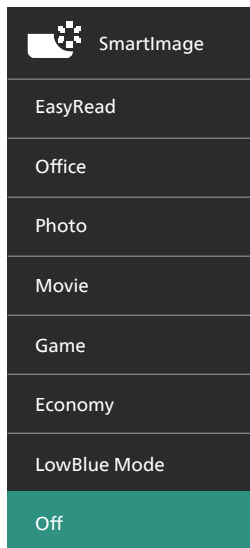
4 Hvordan aktiveres SmartImage?



1. Skift til venstre for at starte SmartImage-skærmvisningen.
2. Skift op eller ned, for at vælge mellem smartImage-funktionerne.

3. SmartImage ses på skærmen i fem sekunder, men du kan også trykke på knappen til højre for at bekræfte valget.

Der kan vælges mellem forskellige funktioner: EasyRead (Nem læsning), Office (Kontor), Photo (Foto), Movie (Film), Game (Spil), Economy (Økonomi), LowBlue Mode (LowBlue-funktion), Off (Fra).



- **EasyRead (Nem læsning):** Hjælper med at forbedre læsning af tekst, baseret på programmer som PDF e-bøger. Ved brug af en speciel algoritme, der øger kontrasten og kantskarpheden i tekstindholdet, optimeres skærmen til stress-fri læsning ved at justere lysstyrken, kontrasten og farvetemperaturen på skærmen.
- **Office (Kontor):** Forbedrer teksten og dæmper lysstyrken for, at øge læsbarheden og nedsætte anstrengelsen af øjnene. Denne funktion øger læsbarheden og produktiviteten, når der arbejdes med regneark, PDF filer, skannede artikler og andre generelle kontorprogrammer.

- **Photo (Foto):** Denne funktion kombinerer farvemætheden, den dynamiske kontrast og skarphed for at vise billeder og lignende klart og i levende farver – alt uden synlige fejl på det skannede billede og blegnede farver.
- **Movie (Film):** Viser hver detalje i videoernes mørkere områder med øget luminans, dyb farvemæthed, dynamisk kontrast og ekstra skarphed, og uden farveudvaskning i de lysere områder hvilket giver dynamiske, naturlige værdier med henblik på den ultimative videovisning.
- **Game (Spil):** Aktivér overdrive-kredsløbet for at få den bedste reaktionstid, reducere skæve kanter på genstande, der bevæger sig hurtigt på skærmen, forbedre kontrastforholdet mellem lyse og mørke områder. Denne funktion giver brugeren den bedste spilleoplevelse.
- **Economy (Økonomi):** Med denne funktion indstilles lysstyrken og kontrasten, ligesom baggrundsløset finjusteres for at opnå det rette billede til hverdagens kontorprogrammer. Med nedsat strømforbrug.
- **LowBlue-Mode (LowBlue-funktion):** LowBlue-funktionen er beregnet til at belaste øjnene mindre. Undersøgelser har vist, at ligesom ultraviolette stråler kan forårsage øjenskader, kan blå lysstråler i kortbølger fra LED-skærme med tiden forårsage øjenskader og påvirke synet. Philips LowBlue-funktionen er udviklet for dit velvære, og den bruger en smart softwareteknologi til at reducere skadelige kortbølget blå lys.
- **Off (Fra):** Ingen optimering med SmartImage.

3.2 SmartContrast

1 Hvad er dette?

Unik teknologi, der dynamisk analyserer det viste indhold, og automatisk optimerer skærmens kontrastforhold til maksimal visuel klarhed. Den øger baggrundsbelysningen og giver et klarere, friskere og lysere billede eller dæmper baggrundsbelysningen med henblik på en tydelig visning af billeder på en mørk baggrund.

2 Hvorfor behøver jeg det?

Du ønsker den allerbedste visuelle klarhed og visning på enhver indhold. SmartContrast styrer den dynamiske kontrast og indstiller baggrundsløset, så det giver klare, friske og lyse spil- og videobilleder, samt viser en tydelig, læsbar tekst ved kontorarbejde. Ved at nedsætte skærmens strømforbrug, sparer du energiomkostninger og forlænger skærmens levetid.

3 Hvordan virker det?

Når du aktiverer SmartContrast, analyseres det viste indhold i realtid, og farver og baggrundsløsets intensitet indstilles. Denne funktion forbedrer den dynamiske kontrast og giver således en bedre underholdningsoplevelse, når du ser videoer eller spiller spil.

4. Adaptive Sync



Adaptive Sync

PC-spil har længe været en ufuldkommen oplevelse, idet GPU'erne og skærme opdaterer i forskellige hastigheder. Nogle gange kan en GPU gengive mange nye billeder under en enkelt opdatering af skærmen, og skærmen vil vise dele af hvert billede som et enkelt billede. Dette kaldes "udrivning". Spillere kan korrigere udrivning med en funktion, der kaldes "v-sync", men billedet kan blive uroligt, eftersom GPU'en venter på, at skærmen henter en opdatering før levering af nye billeder.

Musens reaktionsevne og det samlede antal billeder i sekundet reduceres også med v-sync. AMD Adaptive Sync-teknologien fjerner alle disse problemer ved at lade GPU'en opdatere skærmen, så snart et nyt billede er klar, så spillerne kommer til at opleve hurtigt reagerende spil helt uden hakken eller udrivning.

Efterfulgt af kompatible grafik kort.

- Operativsystem
 - Windows 11/10
- Grafikkort: Serierne R9 290/300 & R7 260
 - Serierne AMD Radeon R9 300
 - AMD Radeon R9 Fury X
 - AMD Radeon R9 360
 - AMD Radeon R7 360
 - AMD Radeon R9 295X2
 - AMD Radeon R9 290X
 - AMD Radeon R9 290
 - AMD Radeon R9 285
- AMD Radeon R7 260X
- AMD Radeon R7 260
- Stationære og mobile APU'er med A-processor
 - AMD A10-7890K
 - AMD A10-7870K
 - AMD A10-7850K
 - AMD A10-7800
 - AMD A10-7700K
 - AMD A8-7670K
 - AMD A8-7650K
 - AMD A8-7600
 - AMD A6-7400K
 - AMD RX 6500 XT
 - AMD RX 6600 XT
 - AMD RX 6700 XT
 - AMD RX 6750 XT
 - AMD RX 6800
 - AMD RX 6800 XT
 - AMD RX 6900 XT

5. Design til at forhindre computersyns syndrom (CVS)

Philips-skærmen er designet til at forhindre belastning af øjne, som følge af langvarig computerbrug.

Følg instruktionerne nedenfor og brug Philips-skærmen til at reducere træthed og maksimer din arbejdsproduktivitet.

1. Passende miljøbelysning:
 - Juster lyset i miljøet, så det er lignede skærmens lysstyrke, undgå lysstofrør og overflader, der ikke reflekterer for meget lys.
 - Juster lysstyrken og kontrasten til et passende niveau.
2. Gode arbejdsvaner:
 - Hvis skærmen bruges for meget, kan det føre til ubehag i øjnene. Det er bedre at tage flere kortere pauser fra din arbejdsstation end færre længere pauser. For eksempel er en pause på 5-10 minutter efter 50-60 minutters konstant skærmbrug sandsynligvis bedre end en 15-minutters pause hver anden time.
 - Kik på en genstand væk fra skærmen, når du har fokuseret på skærmen i længere tid.
 - Luk langsomt øjnene og rul dem, for at slappe dem af.
 - Blink bevidst oftere, når du arbejder.
 - Stræk din hals forsigtigt, og vip langsomt dit hoved fremad, bagud og til siden for at lindre eventuelle smerter.
3. Ideel arbejdsstilling
 - Flyt din skærm til passende højde og vinkel i henhold til din højde.
4. Vælg Philips-skærme, som belaster øjnene mindre.
 - Refleksfri skærm: Refleksfri skærme reducerer irriterende og distraherende refleksioner, der gør øjnene trætte.
 - Flimperfri teknologi, der regulerer lysstyrken og reducerer flimrer, så skærmen er mere behagelig at kikke på.
 - Lavt blåt lys-funktion: Blåt lys kan belaste øjnene. Philips lavt blåt lys-funktion giver dig mulighed for at indstille forskellige blå lysfilterniveauer til forskellige arbejdsituationer.
 - EasyRead-funktion, der giver en papirlignende læseoplevelse, som er mere behagelig at kikke på, når du arbejder meget med dokumenter på skærmen.

6. Tekniske specifikationer

| Billede/Skærm | |
|-------------------------------|--|
| Skærmpaneltype | IPS-teknologi |
| Baggrundsbelysning | W-LED |
| Panelstørrelse | 24E1N1100A/24E1N1100AW: 23,8" W (60,5 cm) 27E1N1100A/27E1N1100AB/27E1N1100AW: 27" W (68,6 cm) |
| Billedforhold | 16:9 |
| Pixel pitch | 24E1N1100A/24E1N1100AW: 0,2745 (H) mm x 0,2745 (V) mm 27E1N1100A/27E1N1100AB/27E1N1100AW: 0,3114 (H) mm x 0,3114 (V) mm |
| Kontrastforhold | 1500:1 |
| Original opløsning | 1920 x 1080 @ 60 Hz |
| Maksimal opløsning | 1920 x 1080 @ 100 Hz |
| Synsvinkel | 178° (H) / 178° (V) ved C/R > 10 (typ.) |
| Skærmfarver | 16,7 M (6bit + A-FRC) |
| Flimmerfri | JA |
| Billedforbedring | SmartImage |
| Vertikal opdateringshastighed | 48 Hz - 60 Hz (VGA) 48 Hz - 100 Hz (HDMI) |
| Horisontal frekvens | 30 KHz - 85 KHz (VGA) 30 KHz - 115 KHz (HDMI) |
| sRGB | JA |
| LowBlue-Mode | JA |
| EasyRead (Nem læsning) | JA |
| Adaptive Sync | JA |
| Tilslutningsmuligheder | |
| Signal Input source | HDMI, VGA |
| Stik | 1 x HDMI 1,4 (HDCP 1,4) 1 x VGA 1 x Lyd-indgang 1 x Lyd udgang |
| Inputsignal | Separat synk. |
| Behagelighed | |
| Indbygget højttaler | 2Wx2 |
| OSD sprog | Engelsk, Tysk, Spansk, Græsk, Fransk, Italiensk, Ungarsk, Hollandsk, Portugisisk, Braziliansk portugisisk, Polsk, Russisk, Svensk, Finsk, Tyrkisk, Tjekkisk, Ukrainisk, S. kinesisk, T. kinesisk, Japansk, Koreansk. |
| Andre funktioner | VESA-væghæng (100 x 100mm), Kensington-lås, |
| Plug and Play kompatibilitet | DDC/CI, sRGB, Windows 11/10, Mac OSX |

| Fod | | | |
|--|--|--|--|
| Vip | -5 / +20 grader | | |
| Strøm (24E1N1100A/24E1N1100AW) | | | |
| Energiforbrug | AC tilslutningsspænding på 100 VAC, 60Hz | AC tilslutningsspænding på 115 VAC, 60Hz | AC tilslutningsspænding på 230 VAC, 50Hz |
| Normal drift | 14,4 W (typ.) | 14,5 W (typ.) | 14,7 W (typ.) |
| Dvale (Standby-tilstand) | 0,5 W | 0,5 W | 0,5 W |
| Slukket tilstand | 0,3 W | 0,3 W | 0,3 W |
| Varmetab* | AC tilslutningsspænding på 100 VAC, 60Hz | AC tilslutningsspænding på 115 VAC, 60Hz | AC tilslutningsspænding på 230 VAC, 50Hz |
| Normal drift | 49,1 BTU/t (typ.) | 49,5 BTU/t (typ.) | 50,2 BTU/t (typ.) |
| Dvale (Standby-tilstand) | 1,71 BTU/t | 1,71 BTU/t | 1,71 BTU/t |
| Slukket tilstand | 1,02 BTU/t | 1,02 BTU/t | 1,02 BTU/t |
| Strømdiode | Til-tilstand: Hvid, standby-/sove-tilstand: Hvid (blinker) | | |
| Strømforsyning | Indbygget, 100-240VAC, 50/60Hz | | |
| Strøm (27E1N1100A/27E1N1100AB/27E1N1100AW) | | | |
| Energiforbrug | AC tilslutningsspænding på 100 VAC, 60Hz | AC tilslutningsspænding på 115 VAC, 60Hz | AC tilslutningsspænding på 230 VAC, 50Hz |
| Normal drift | 19,2 W (typ.) | 18,8 W (typ.) | 19,0 W (typ.) |
| Dvale (Standby-tilstand) | 0,5 W | 0,5 W | 0,5 W |
| Slukket tilstand | 0,3 W | 0,3 W | 0,3 W |
| Varmetab* | AC tilslutningsspænding på 100 VAC, 60Hz | AC tilslutningsspænding på 115 VAC, 60Hz | AC tilslutningsspænding på 230 VAC, 50Hz |
| Normal drift | 65,5 BTU/t (typ.) | 64,2 BTU/t (typ.) | 64,8 BTU/t (typ.) |
| Dvale (Standby-tilstand) | 1,71 BTU/t | 1,71 BTU/t | 1,71 BTU/t |
| Slukket tilstand | 1,02 BTU/t | 1,02 BTU/t | 1,02 BTU/t |
| Strømdiode | Til-tilstand: Hvid, standby-/sove-tilstand: Hvid (blinker) | | |
| Strømforsyning | Indbygget, 100-240VAC, 50/60Hz | | |
| Mål | | | |
| Produkt med fod (B x H x D) | 24E1N1100A/24E1N1100AW: 542x417x180 mm 27E1N1100A/27E1N1100AB/27E1N1100AW: 617x457x211 mm | | |
| Produkt uden fod (B x H x D) | 24E1N1100A/24E1N1100AW: 542x316x45 mm 27E1N1100A/27E1N1100AB/27E1N1100AW: 617x357x46 mm | | |
| Produkt med emballage (B x H x D) | 24E1N1100A/24E1N1100AW: 610x370x124 mm 27E1N1100A/27E1N1100AB/27E1N1100AW: 690x455x141 mm | | |
| Vægt | | | |
| Produkt med fod | 24E1N1100A/24E1N1100AW: 2,92 kg 27E1N1100A/27E1N1100AB/27E1N1100AW: 4,00 kg | | |

| | |
|----------------------------------|--|
| Produkt uden fod | 24E1N1100A/24E1N1100AW: 2,57 kg 27E1N1100A/27E1N1100AB/27E1N1100AW: 3,58 kg |
| Produkt med emballage | 24E1N1100A/24E1N1100AW: 4,68 kg 27E1N1100A/27E1N1100AB/27E1N1100AW: 6,62 kg |
| Driftsforhold | |
| Temperaturområde (drift) | 0°C til 40°C |
| Relativ luftfugtighed (drift) | 20 % til 80 % |
| Atmosfærisk tryk (drift) | 700 til 1060 hPa |
| Temperaturområde (ikke i drift) | -20°C til 60°C |
| Relativ fugtighed (ikke i drift) | 10% til 90% |
| Atmosfærisk tryk (Ikke-drift) | 500 til 1060 hPa |
| Miljø og energi | |
| RoHS | JA |
| Emballage | 100% genbrugelig |
| Specifikt hovedindhold | 100% PVC BFR-fri kabinet |
| Kabinet | |
| Farve | 24E1N1100A/27E1N1100A/27E1N1100AB: Sort 24E1N1100AW/27E1N1100AW: Hvid |
| Finish | Textured |

Bemærk

Oplysningerne i denne vejledning, kan ændres uden varsel. Gå til www.philips.com/support for at hente den seneste version af brochuren.

6.1 Opløsning og forudindstillede tilstande

| H.-frekv. (kHz) | Opløsning | V.-frekv. (Hz) |
|-----------------|-------------|----------------|
| 31,47 | 720 x 400 | 70,09 |
| 31,47 | 640 x 480 | 59,94 |
| 35,00 | 640 x 480 | 66,67 |
| 37,86 | 640 x 480 | 72,81 |
| 37,50 | 640 x 480 | 75,00 |
| 35,16 | 800 x 600 | 56,25 |
| 37,88 | 800 x 600 | 60,32 |
| 46,88 | 800 x 600 | 75,00 |
| 48,08 | 800 x 600 | 72,19 |
| 47,73 | 832 x 624 | 74,55 |
| 48,36 | 1024 x 768 | 60,00 |
| 56,48 | 1024 x 768 | 70,07 |
| 60,02 | 1024 x 768 | 75,03 |
| 44,77 | 1280 x 720 | 59,86 |
| 60 | 1280 x 960 | 60 |
| 63,89 | 1280 x 1024 | 60,02 |
| 79,98 | 1280 x 1024 | 75,03 |
| 55,94 | 1440 x 900 | 59,89 |
| 65,29 | 1680 x 1050 | 59,95 |
| 67,50 | 1920 x 1080 | 60,00 |
| 83,89 | 1920 x 1080 | 74,97 (HDMI) |
| 115,00 | 1920 x 1080 | 100,00 (HDMI) |

Bemærk

Bemærk, at skærmen fungerer bedst i en opløsning på 1920 x 1080. For at opnå den bedste billedkvalitet anbefales det at følge denne anbefaling til opløsning.

For at opnå den bedste udsendelse, skal du altid sørge for, at dit grafikort kan håndtere den maksimale opløsning og opdateringshastighed på denne Philips-skærm.

7. Strømstyring

Hvis der er installeret et skærmkort eller software på pc'en, der er i overensstemmelse med VESA DPM, kan skærmen automatisk nedsætte strømforbruget, når den ikke bruges. Når input fra tastatur, mus eller anden input-enhed registreres, "vågner" skærmen automatisk igen. Nedenstående tabel viser denne automatiske energisparefunktions strømforbrug og signalering:

24E1N1100A/24E1N1100AW:

| Energispare-definition | | | | | |
|--------------------------|-------|--------|--------|----------------------------------|----------------|
| VESA tilstand | Video | V synk | L synk | Opbrugt strøm | LED Farve |
| Aktiv | TIL | Ja | Ja | 14,5 W (typ.), 27,5 W (maks.) | Hvid |
| Dvale (Standby-tilstand) | FRA | Nej | Nej | 0,5 W | Hvid (blinker) |
| Slukket tilstand | FRA | - | - | 0,3 W | FRA |

27E1N1100A/27E1N1100AB/27E1N1100AW:

| Energispare-definition | | | | | |
|--------------------------|-------|--------|--------|----------------------------------|----------------|
| VESA tilstand | Video | V synk | L synk | Opbrugt strøm | LED Farve |
| Aktiv | TIL | Ja | Ja | 18,8 W (typ.), 29,6 W (maks.) | Hvid |
| Dvale (Standby-tilstand) | FRA | Nej | Nej | 0,5 W | Hvid (blinker) |
| Slukket tilstand | FRA | - | - | 0,3 W | FRA |

Følgende opsætning bruges til at måle skærmens strømforbrug.

- Indbygget opløsning: 1920 x 1080
- Kontrast: 50%
- Lysstyrke: 80%
- Farvetemperatur: 6500k med fuldt, hvidt mønster

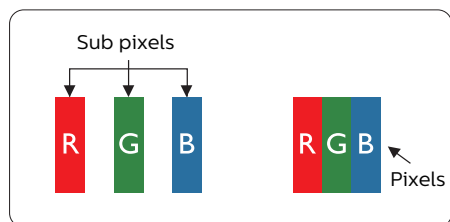
 Bemærk

Disse data kan ændres uden varsel.

8. Kundeservice og garanti

8.1 Philips' regler ved pixeldefekter på fladskærme

Philips tilstræber at levere produkter af den højeste kvalitet. Vi anvender nogle af branchens mest avancerede produktionsprocesser og udfører en streng kvalitetskontrol. En gang imellem er defekte pixler eller sub-pixler på TFT-skærme dog uundgåelige. Ingen producent kan garantere, at alle paneler vil være fri for pixeldefekter, men Philips garanterer, at enhver skærm med et uacceptabelt antal defekter reparerer eller udskiftes under garantien. Dette notat forklarer de forskellige former for pixeldefekter og definerer de acceptable defektniveauer for hver type. For at være berettiget til reparation eller udskiftning under garantien skal antallet af pixeldefekter på en TFT-skærm overskride disse acceptable niveauer. For eksempel må højst 0,0004% af sub-pixlerne på en skærm være defekte. Desuden sætter Philips endnu højere kvalitetsnormer på visse typer eller kombinationer af pixeldefekter, der er mere generende end andre. Denne pixelpolitik gælder i hele verden.



Pixeler og sub-pixler

En pixel eller et billedelement er sammensat af tre sub-pixler med primærfarverne rød, grøn og blå. Når

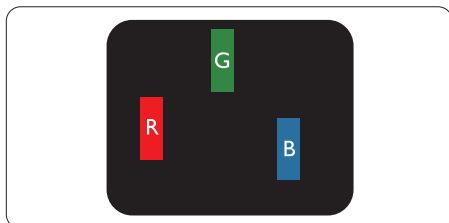
mange pixler sættes sammen, kan de danne et billede. Når alle sub-pixler i en pixel lyser, fremstår de farvede sub-pixler tilsammen som enkelt hvid pixel. Hvis de alle er mørke, fremstår de tre farvede sub-pixler tilsammen som en enkelt sort pixel. Andre kombinationer af oplyste og mørke sub-pixler fremstår som enkelte pixler i andre farver.

Forskellige typer pixeldefekter

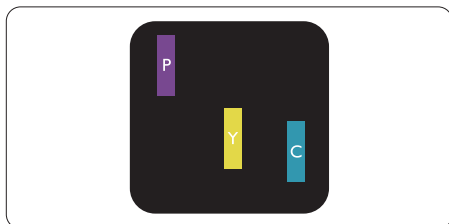
Pixel- og sub-pixeldefekter optræder på skærmen på forskellige måder. Der er to kategorier af pixeldefekter og flere typer sub-pixeldefekter i hver kategori.

Defekte lyse prikker

Defekte lyse prikker (Bright Dot Defects) fremkommer som pixels eller underpixels, der altid lyser eller er "tændt". Det vil sige, at en lys prik er en underpixel, der fremstår på skærbilledet, når skærmen viser et mørkt mønster. Der er følgende typer defekte lyse prikker.

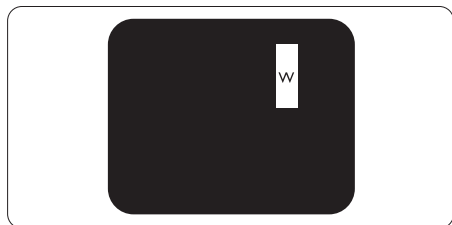


En tændt rød, grøn eller blå sub-pixel.



To sammenliggende tændte sub-pixler:

- Rød + Blå = Lilla
- Rød + Grøn = Gul
- Grøn + Blå = Cyan (Lyseblå)



Tre sammenliggende tændte pixler (en hvid pixel).

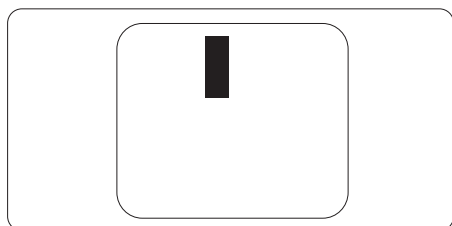
⊖ Bemærk

En rød eller blå lys prik skal være mere end

50 procent lysere end de omkringliggende prikker, mens en grøn lys prik er 30 procent lysere end de omkringliggende prikker.

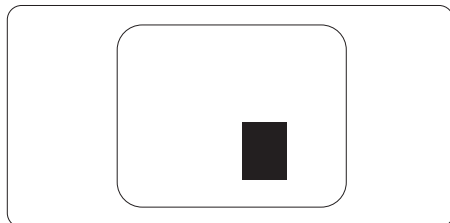
Defekte mørke prikker

Defekte mørke prikker (Black Dot Defects) fremkommer som pixels eller underpixels, der altid er mørke eller er "slukkede". Det vil sige, at en mørke prik er en underpixel, der fremstår på skærbilledet, når skærmen viser et lys mønster. Der er følgende typer defekte mørke prikker.



Tætsiddende pixeldefekter

Da pixel- og sub-pixeldefekter af samme type, der ligger tæt på hinanden, kan være mere iøjnefaldende, specificerer Philips også tolerancer for tætsiddende pixeldefekter.



Pixeldefekttolerancer

For at være berettiget til reparation eller udskiftning på grund af pixeldefekter i garantiperioden skal en TFT-skærm i en Philips fladskærm have pixel- eller sub-pixeldefekter, der overskrider de tolerancer, der er gengivet i følgende tabeller.

| BRIGHT DOT-DEFEKTER | ACCEPTABELT NIVEAU |
|--|---------------------------|
| 1 tændt sub-pixel | 2 |
| 2 sammenliggende tændte sub-pixler | 1 |
| 3 sammenliggende tændte sub-pixler (en hvid pixel) | 0 |
| Afstand mellem to bright dot-defekter* | >15mm |
| Samlede bright dot-defekter af alle typer | 2 |
| BLACK DOT-DEFEKTER | ACCEPTABELT NIVEAU |
| 1 mørk sub-pixel | 3 eller færre |
| 2 sammenliggende mørke sub-pixler | 2 eller færre |
| 3 sammenliggende mørke sub-pixler | 1 |
| Afstand mellem to black dot-defekter* | >15mm |
| Samlede black dot-defekter af alle typer | 3 eller færre |
| SAMLEDE DOT-DEFEKTER | ACCEPTABELT NIVEAU |
| Samlede bright- eller black dot-defekter af alle typer | 5 eller færre |

 **Bemærk**

1 eller 2 sammenliggende sub-pixel-defekter = 1 dot-defekt

8.2 Kundeservice og garanti

For oplysninger om garantidækning og gældende støttekrav i dit område, bedes du besøge www.philips.com/support eller kontakt dit lokale Philips kundeservicecenter.

Garantiperioderne kan findes under Garantierklæring i vejledningen Vigtige oplysninger.

Hvis du gerne vil forlænge din garantiperiode, tilbyder vi en forlænget garantidækning via vores certificeret servicecenter.

Hvis du ønsker at gøre brug af denne tjeneste, skal du sørge for at købe den senest 30 kalenderdage efter den oprindelige købsdato. Under den udvidede garantiperiode dækker den over afhentning, reparation og returnering, men brugeren er selv ansvarlig for alle omkostningerne.

Hvis den certificerede tjenesteudbyder ikke kan udføre de nødvendige reparationer, som tilbydes af den forlængede garanti, finder vi en anden løsning for dig, hvis muligt, i henhold til den forlængede garanti.

Du bedes kontakte vores Philips kundeservicecenter eller lokale kontaktcenter (via telefonnummeret hertil) for flere oplysninger.

Nummeret til Philips kundeservicecenteret findes nedenfor.

| | | |
|-----------------------------------|----------------------------|--------------------------------------|
| • Standard lokale garantiperiode | • Forlænget garantiperiode | • Samlet garantiperiode |
| • Afhænge af forskellige regioner | • + 1 år | • Standard lokale garantiperiode + 1 |
| | • + 2 år | • Standard lokale garantiperiode + 2 |
| | • + 3 år | • Standard lokale garantiperiode + 3 |

**Det oprindelig købsbevis og det forlængede garantibevis skal kunne fremvises.

Bemærk

Se venligst oplysningerne i vejledningen for servicehotlinen i dit område, som kan findes på Philips' hjemmeside.

9. Fejlfinding og FAQ

9.1 Fejlfinding

Denne side omhandler problemer, som kan klares af brugeren selv. Hvis problemet stadig er der, efter at du har prøvet disse løsninger, skal du kontakte Philips' kundeservice.

1 Almindelige problemer

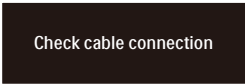
Intet billede (strømdiode lyser ikke)

- Kontroller, at ledningen er sat i stikkontakten og bag på skærmen.
- Sørg først for, at tænd/sluk-knappen bag på skærmen er slukket, og tænd derefter for den.

Intet billede (strømdiode lyser hvid)

- Kontroller, at der er tændt for computeren.
- Kontroller, at signalkablet er korrekt forbundet til computeren.
- Kontroller, at der ikke er nogen bøjede stikben på signalkablets stik. Hvis der er det, skal du få kablet repareret eller udskiftet.
- Energisparefunktionen kan være aktiveret

Skærm siger



Check cable connection

- Kontroller, at signalkablet er korrekt forbundet til computeren. (Se også Quick Start Guiden).
- Tjek, om skærmkablets stikben er bøjede.
- Kontroller, at der er tændt for computeren.

Automatisk knappen virker ikke

- Den Automatiske funktion fungerer kun i VGA analog-tilstand. Hvis resultatet ikke er tilfredsstillende, kan der foretages manuelle justeringer via OSD-menuen.



Bemærk

Den Automatiske funktion er ikke nødvendig i DVI digital-tilstand.

Synlige tegn på røg eller gnister

- Forsøg ikke selv at fejlfinde
- Træk straks skærmens stik ud af stikkontakten
- Kontakt straks en repræsentant fra Philips kundeafdeling.

2 Billedproblemer

Billedet er ikke centreret

- Justér billedets position med funktionen "Automatisk" i OSD-menuerne.
- Juster billedpositionen med Fase/Klokke af Opsætning i OSD hovedmenuen. Den kan kun bruges i VGA-tilstand.

Billede vibrerer på skærmen

- Tjek, at signalkablet er korrekt forbundet til grafikkortet eller pc'en.

Lodret flimren



- Justér billedet med funktionen "Automatisk" i OSD-menuerne.
- Eliminer de lodrette bjælker med Fase/Klokke af Opsætning i OSD hovedmenuen. Den kan kun bruges i VGA-tilstand.

Vandret flimren



- Justér billedet med funktionen "Automatisk" i OSD-menuerne.
- Eliminer de lodrette bjælker med Fase/Klokke af Opsætning i OSD hovedmenuen. Den kan kun bruges i VGA-tilstand.

Billedet er sløret, uklart eller for mørkt

- Indstil kontrasten og lysterken i OSD.

Der forbliver et "fastbrænding", "efterbilledet" eller "spørgelsesbilledet", efter at der er slukket for strømmen.

- Uafbrudt visning af stille eller statiske billeder over en længere periode kan gøre, at billedet "fastbrænding" på skærmen, dvs. de såkaldte "indbrændingsbilleder" eller "spørgelsesbilleder" på din skærm. "Fastbrænding" og "efterbilledet" eller "spørgelsesbilledet" er velkendte fænomener inden for LCD teknologien. I de fleste tilfælde forsvinder "indbrænding" eller "efterbilledet" eller "spørgelsesbilledet" gradvist, efter at strømmen er slået fra.
- Sørg altid for, at aktivere en pauseskærm, der bevæger sig, når skærmen efterlades uden at blive anvendt.
- Du skal altid bruge en pauseskærm eller et andet program, der opdaterer skærmen regelmæssigt, hvis LCD-skærmen viser statisk materiale i længere perioder.
- Hvis der ikke bruges en pauseskærm eller et program, der opdaterer skærmen periodisk, kan der opstå alvorlige tilfælde af "fastbrænding" eller "efterbilledet"

eller "spørgelsesbilledet", som ikke forsvinder, og som heller ikke kan repareres. Ovennævnte skader er ikke dækket af garantien.

Billedet er forvrænget. Tekst er utydelig eller sløret.

- Indstil pc'ens skærmopløsning som skærmens anbefalede, native opløsning.

Der ses røde, blå, mørke og hvide pletter på skærmen

- De resterende prikker er normale i den flydende krystal-teknik, der bruges i dag. Se politikken om pixels for yderligere oplysninger.

* "Tændt" lyset er for kraftigt, og det er forstyrrende

- Du kan justere "Tændt" lyset med Strømdiode i OSD-menuerne.

For yderligere hjælp, bedes du venligst se kontaktoplysningerne for vores servicering under Vigtige oplysninger i vejledningen og kontakt Philips kundeservice.

* [Funktionsforskel i henhold til skærmen.](#)

9.2 Generelle FAQ

SP1: Hvad skal jeg gøre, hvis skærmen under installationen viser “Cannot display this video mode (Kan ikke vise denne videotilstand)”?

Sv.: Den anbefalede opløsning på denne skærm: 1920 x 1080 .

- Frakobl alle kabler og forbind derefter pc'en til skærmen, som du brugte før.
- I Windows Start menuen, vælg Settings/Control Panel (Indstillinger/Kontrolpanel). I Control Panel (Kontrolpanel)-vinduet vælg Display (Skærm)-ikonet. I Display (Skærm) Kontrolpanel vinduet, skal du vælge “Settings (Indstillinger)” fanebladet. Under indstillinger-fanen, under feltet “desktop area (skrivebordsområde)”, skal du stille justeringsbjælken på 1920 x 1080 pixler.
- Åbn “Advanced Properties (Avanceret egenskaber)” og indstil opdateringshastigheden på 60Hz og klik derefter på OK.
- Genstart computeren og gentag trinene 2 og 3 og bekræft, at pc'en er indstillet til 1920 x 1080.
- Luk for computeren, frakobl den gamle skærm og genforbind Philips LCD-skærmen.
- Tænd for skærmen og derefter for pc'en.

SP2: Hvad er den anbefalede opdateringshastighed på LCD skærmen?

Sv.: Den anbefalede opdateringshastighed på LCD skærme er 60Hz. I tilfælde af forstyrrelser på skærmen skal du sætte den op til 75Hz og se, om dette fjerner forstyrrelserne.

SP3: Hvad er .inf- og .icm -filerne? Hvordan installerer jeg driverne (.inf og .icm)?

Sv.: Disse er driverfilerne til din skærm. Når skærmen installeres for første gang, beder din computer dig muligvis om skærmdriverne (.inf- og .icm -filer). Følg instruktionerne i din brugsvejledning, hvorefter skærmdriverne (.inf- og .icm -filer) installeres automatisk.

SP4: Hvordan justerer jeg opløsningen?

Sv.: Skærmkortet/grafikdriveren og skærmen bestemmer sammen opløsningerne til rådighed. Du kan vælge den ønskede opløsning under “Display properties (Egenskaber for Skærm)” i Windows® Control Panel (Kontrolpanelet).

SP5: Hvad hvis jeg “farer vild”, mens jeg justerer skærmen?

Sv.: Så skal du blot trykke på ➡ og derefter vælge “Reset (Nulstil)” for at gå tilbage til de oprindelige fabriksindstillinger.

SP6: Er LCD-skærmen modstandsdygtig overfor ridser?

Sv.: Det anbefales generelt ikke at udsætte skærmens overflade for kraftige stød. Den er beskyttet mod skarpe og stumpe ting. Når du håndterer skærmen, så pas på ikke at trykke for kraftigt på skærmens overflade. Det kan påvirke garantibetingelserne.

SP7: Hvordan rengør jeg LCD skærmens overflade?

Sv.: Til normal rengøring skal du blot anvende en ren, blød klud. Til kraftigere rengøring skal du bruge isopropylalkohol. Brug ikke

andre opløsningsmidler såsom ethylalkohol, ethanol, acetone, hexan osv.

SP8: Kan jeg ændre skærmens farveindstilling?

Sv.: Ja, du kan ændre farveindstillingen via skærmmenuen på følgende måde:

- Tryk på ➡ for at åbne skærmmenuen (OSD)
- Tryk på ↓ for at vælge indstillingen “Farve”, og tryk derefter på ➡ for at angive farveindstillingen. Der er tre indstillinger, som vist nedenfor.
 1. Color Temperature (Farvetemperatur): Native, 5000K, 6500K, 7500K, 8200K, 9300K og 11500K. Med indstillinger i 5000K området virker skærmen “varm med en rød-hvid farvetone”, mens en 11500K temperatur giver en “kold blå-hvid farvetone”.
 2. sRGB: Dette er en standardindstilling, som sikrer korrekt udveksling af farver mellem forskellige enheder (f.eks. digitale kameraer, skærme, printere, scannere osv).
 3. User Define (Brugerdefineret): Brugeren kan vælge sin foretrukne farveindstilling ved at indstille den røde, grønne og blå farve.

 **Bemærk**

En måling af farven på lys, der udstråles fra et objekt, mens det opvarmes.

Denne måling udtrykkes på en absolut skala (kelvingrader). Lavere kelvingrader såsom 2004K er røde, højere temperaturer såsom 9300K er blå. Neutral temperatur, 6504K, er hvid.

SP9: Kan jeg forbinde min LCD-skærm til enhver pc, arbejdsstation eller Mac?

Sv.: Ja. Alle Philips LCD-skærme er fuldt kompatible med standard-pc'er, Mac og arbejdsstationer. En ledningsadapter kan være nødvendig for at kunne forbinde skærmen til dit Mac-system. Vi anbefaler, at du kontakter Philips salgsrepræsentant for yderligere oplysninger.

SP10: Er Philips LCD-skærme Plug-and-Play?

Sv.: Ja, skærmene er Plug-and-Play kompatible med Windows 11/10, Mac OSX

SP11: Hvad er billedklæbning, fastbrænding, efterbilledet og spøgelsesbilledet på LCD skærme?

Sv.: Uafbrudt visning af stille eller statiske billeder over en længere periode kan gøre, at billedet “fastbrænding” på skærmen, dvs. de såkaldte “efterbilledet” eller “spøgelsesbilledet” på din skærm. “Fastbrænding” og “efterbilledet” eller “spøgelsesbilledet” er velkendte fænomener inden for LCD teknologien. I de fleste tilfælde forsvinder “fastbrænding” eller “efterbilledet” eller “spøgelsesbilledet” gradvist, efter at strømmen er slået fra. Sørg altid for, at aktivere en pauseskærm, der bevæger sig, når skærmen efterlades uden at blive anvendt. Du skal altid bruge en pauseskærm eller et andet program, der opdaterer skærmen regelmæssigt, hvis LCD-skærmen viser statisk materiale i længere perioder.


Advarsel

Hvis der ikke bruges en pauseskærm eller et program, der opdaterer skærmen periodisk, kan der opstå alvorlige tilfælde af “fastbrænding” eller “efterbilledet” eller “spøgelsesbilledet”, som ikke forsvinder, og som heller ikke kan repareres. Ovennævnte skader er ikke dækket af garantien.

SP12: Hvorfor viser skærmen ikke skarp tekst? Hvorfor viser den forrevne tegn?

Sv.: Din LCD-skærm arbejder bedst ved dens original opløsning på 1920 x 1080. Brug denne opløsning for at opnå det bedste billede.

SP13: Hvordan låser eller låser jeg op for min genvejstast?

Sv.: Tryk på  i 10 sek. for at låse/låse op for genvejstasten, hvorved din skærm viser “Vigtigt” for at vise, at den er låst/låst op som vist nedenfor.



Monitor control unlocked



Monitor controls locked

SP14: Hvor kan jeg finde vejledningen Vigtige oplysninger, som er nævnt i EDFU?

Sv.: Vejledningen Vigtige oplysninger kan downloades på Philips webside.



2024 © TOP Victory Investments Ltd. Alle rettigheder forbeholdes.

Dette produkt er fremstillet af og solgt under ansvar af Top Victory Investments Ltd., og det er Top Victory Investments Ltd. der stiller garantien til dette produkt. Philips og Philips Shield-mærket er registrerede varemærker tilhørende Koninklijke Philips N.V. og er brugt under licens.

Specifikationerne kan ændres uden varsel.

Version: 2XE1N1100AE1L