

PHILIPS

Monitor

1000 Series



24E1N1300A
27E1N1300A

NO

Brukerveiledning

1

Service og garantier

21

Feilsøking og OSS (ofte stilte spørsmål)

25

Register your product and get support at www.philips.com/welcome

Innhold

1. Viktig.....	1
1.1 Sikkerhetstiltak og vedlikehold .	1
1.2 Symboler.....	3
1.3 Kasting av produktet og emballasjen.....	4
2. Sette opp skjermen	5
2.1 Installasjon	5
2.2 Betjene skjermen.....	7
2.3 Fjerne fotmontasjen for VESA- montasje	10
3. Bildeoptimering.....	11
3.1 SmartImage	11
3.2 SmartContrast.....	12
4. Adaptive Sync	13
5. Strømforsyning og Smart strøm	14
6. Design for å forhindre dataøyesyndrom (CVS).....	15
7. Tekniske spesifikasjoner	16
7.1 Oppløsning og forhåndsinnstilte modi	19
8. Strømstyring	20
9. Service og garantier.....	21
9.1 Philips flatskjermpolicy ved defekte pixler.....	21
9.2 Service og garantier	24
10. Feilsøking og OSS (ofte stilte spørsmål)	25
10.1 Feilsøking.....	25
10.2 Generelle ofte stilte spørsmål	27

1. Viktig

Denne elektroniske brukerguiden er ment for alle som bruker Philips monitoren. Ta deg tid til å lese denne brukerveiledningen før du bruker skjermen. Den inneholder viktig informasjon og kommentarer om bruk av skjermen.

Philips-garantien gjelder under forutsetning av at produktet blir behandlet korrekt til tiltenkt bruk, i samsvar med bruksanvisningen og ved fremvisning av original faktura eller kvittering, som viser kjøpsdato, forhandlerens navn, modell og produksjonsnummeret av produktet.

1.1 Sikkerhetstiltak og vedlikehold

Advarstler

[Bruk av kontroller, innstillinger eller prosedyrer som ikke er spesifisert i denne dokumentasjonen kan føre til fare for støt og risiko for elektriske og/eller mekaniske skader.](#)

[Les og følg instruksjonene for oppkobling og bruk av dataskjermen:](#)

Drift:

- Unngå at skjermen utsettes for direkte sollys, kraftige lamper og alle andre varmekilder. Langvarig eksponering for sterkt lys og varme kan føre til fargeforandringer og skade på skjermen.
- Hold skjermen borte fra olje. Olje kan skade plastdekselet på skjermen og annullere garantien.
- Fjern eventuelle gjenstander som kan falle ned i ventilasjonsåpninger eller som kan hindre kjøling av skjermens elektronikk.
- Ikke blokker ventilasjonsåpningene i kabinettet.
- Ved plassering av skjermen må man påse at nettstøpslet og stikkkontakten er lett tilgjengelige.
- Hvis du slår av skjermen ved å koble fra strømkabelen, må du vente i 6 sekunder før du kobler til strømkabelen for normal drift.
- Bruk kun en godkjent strømkabel levert av Philips. Hvis strømkabelen mangler må du ta kontakt med ditt lokale serviceverksted. (Se Servicekontaklinformasjonen som står oppført under Viktig informasjon-bruksanvisningen.)
- Bruk med spesifisert strømforsyning. Sørg for at du kun bruker skjermen med den angitte strømforsyningen. Bruk av feil spenning vil føre til funksjonsfeil og kan forårsake brann eller elektrisk støt.
- Beskytt kablet. Ikke dra i eller bøye på strømkabelen og signalkabelen. Ikke plasser skjermen eller andre tunge gjenstander på kablene; hvis kablene blir skadet, kan det forårsake brann eller elektrisk støt.
- Ikke utsett skjermen for kraftig vibrasjon eller sterke støt mens den er i bruk.
- For å unngå potensielle skader, for eksempel at panelet skreller av rammen, må du sørge for at skjermen ikke vipper nedover med mer enn -5 grader. Hvis skjermen vipper over den maksimale vinkelen på -5 grader, vil ikke skade dekkes av garantien.
- Ikke bank på eller slipp skjermen under drift eller transport.
- Overdreven bruk av skjermen kan føre til ubehag i øynene. Det er bedre å ta kortere pauser oftere på arbeidsstasjonen enn å ta lengre

lengre og sjeldnere pauser. For eksempel et det bedre med en 5–10 minutters pause hvert 50.–60. minutt enn en 15 minutters pause annenhver time. Prøv å unngå øyebelastning mens du bruker skjermen ved å:

- se på ting som er lenger borte etter å ha fokusert på skjermen lenge.
- bevisst blinke ofte mens du arbeider.
- forsiktig lukke og rulle øynene for å slappe av.
- flytte skjermen til riktig høyde og vinkel i henhold til høyden din.
- justere lysstyrken og kontrasten til riktig nivå.
- justere belysningen i omgivelsene slik at den tilsvarer den på skjermen og unngå fluorescerende lys og flater som reflekterer for mye lys.
- Se lege dersom du får symptomer.

Vedlikehold

- For å unngå skade på skjermen må du ikke trykke hardt på LCD-skjermpanelet. Når du flytter skjermen, må du løfte den etter rammen; ikke løft skjermen ved å plassere hender eller fingre på LCD-skjermpanelet.
- Oljebaserte rengjøringsløsninger kan skade plastdelene og annullere garantien.
- Koble fra skjermen hvis du ikke skal bruke den på lang tid.
- Koble fra skjermen hvis du må rengjøre den med en fuktig klut. Du kan tørke av skjermen med en tørr klut når strømmen er av. Bruk aldri organiske oppløsninger, som

alkohol eller ammoniakkbaserte væsker, til å rengjøre skjermen.

- For å unngå støt eller at settet blir permanent skadet, må ikke skjermen utsettes for støv, regn, vann eller svært fuktige omgivelser.
- Hvis skjermen din blir våt må du tørke av den med en tørr klut så raskt som mulig.
- Hvis fremmedlegemer eller væske kommer inn i skjermen må du slå av skjermen umiddelbart og trekke ut støpslet. Deretter fjerner du fremmedlegemet eller vannet og sender den til et serviceverksted.
- Ikke oppbevar eller bruk skjermen på steder som er utsatt for varme, direkte sollys eller ekstrem kulde.
- For at skjermen skal fungere best mulig og for at den skal vare så lenge som mulig, må du bruke den på et sted som oppfyller følgende krav til temperatur og fuktighet .
 - Temperatur: 0–40°C 32–104°F
 - Fuktighet: 20–80 % relativ fuktighet

Viktig informasjon om innbrent bilde / spøkelsesbilde

- Aktiver alltid en bevegelig skjermsparer når du forlater skjermen. Aktiver alltid et program for periodevis skjermoppdatering hvis skjermen viser statisk innhold som ikke endres. Uavbrutt visning av stillbilder eller statiske bilder over lengre tid fører til “innbrent bilde”, også kjent som “etterbilde” eller “spøkelsesbilde”, på skjermen.
- “Innbrent bilde”, “etterbilde” eller “spøkelsesbilde” er et velkjent fenomen i skjermteknologi. I de fleste tilfeller vil det “innbrente bildet” eller “etterbildet” eller “spøkelsesbildet” forsvinne gradvis

over tid etter at strømmen har blitt slått av.

Advarsel

Unnlatelse av å aktivere en skjermsparer, eller en periodisk skjermoppdatering kan det resultere i en alvorlig "innbrenning", "etterbilde" eller "spøkelsesbilde". Symptomene vil ikke forsvinne og de kan heller ikke repareres. Skaden som nevnes over, dekkes ikke av garantien din.

Service

- Kabinettdekslet må kun åpnes av kvalifisert servicepersonell.
- Kontakt ditt lokale servicesenter hvis du har behov for dokumentasjon og reparasjoner. (Se Servicekontaktinformasjonen som står oppført under Viktig informasjon-bruksanvisningen.)
- For informasjon om transport, se "Tekniske spesifikasjoner".
- La ikke skjermen stå i en bil eller et bagasjerom som er utsatt for direkte sollys.

Merk

Kontakt en servicetekniker hvis skjermen ikke fungerer som den skal, eller hvis du er usikker på hva du skal gjøre når driftsinstruksene som er gitt i denne håndboken er fulgt.

1.2 Symboler

Følgende avsnitt beskriver symbolene som er brukt i dette dokumentet.

Merknad, Forsiktig og Advarsel

Gjennom denne bruksanvisningen kan tekstblokker være merket med et symbol samt være satt i halvfet eller kursiv skrift. Disse tekstblokkene inneholder merknader, informasjon og advarsler. De brukes på følgende måte:

Merk

Dette symbolet angir viktig informasjon og tips som gjør at du får mer nytte av datasystemet ditt.

Forsiktig

Dette symbolet angir informasjon som forteller deg hvordan du kan unngå mulig skade på maskinvaren eller tap av data.

Advarsel

Dette symbolet angir hvordan du kan unngå problemer som kan forårsake personskade.

Noen advarsler kan også være satt i andre formater og ikke være fulgt av et symbol. Disse advarslene er oppgitt fordi lover eller forskrifter pålegger oss å ha det med.

1.3 Kasting av produktet og emballasjen

Håndtering av elektrisk og elektronisk avfall - WEEE



This marking on the product or on its packaging illustrates that, under European Directive 2012/19/EU governing used electrical and electronic appliances, this product may not be disposed of with normal household waste. You are responsible for disposal of this equipment through a designated waste electrical and electronic equipment collection. To determine the locations for dropping off such waste electrical and electronic, contact your local government office, the waste disposal organization that serves your household or the store at which you purchased the product.

Your new monitor contains materials that can be recycled and reused. Specialized companies can recycle your product to increase the amount of reusable materials and to minimize the amount to be disposed of.

All redundant packing material has been omitted. We have done our utmost to make the packaging easily separable into mono materials.

Please find out about the local regulations on how to dispose of your old monitor and packing from your sales representative.

Taking back/Recycling Information for Customers

Philips establishes technically and economically viable objectives to optimize the environmental performance of the organization's product, service and activities.

From the planning, design and production stages, Philips emphasizes the important of making products that can easily be recycled. At Philips, end-of-life management primarily entails participation in national take-back initiatives and recycling programs whenever possible, preferably in cooperation with competitors, which recycle all materials (products and related packaging material) in accordance with all Environmental Laws and taking back program with the contractor company.

Your display is manufactured with high quality materials and components which can be recycled and reused.

To learn more about our recycling program please visit:

<http://www.philips.com/a-w/about/sustainability.html>

2. Sette opp skjermen

2.1 Installasjon

1 Pakkens innhold



Power



*HDMI



*USB C-A



*USB C-C

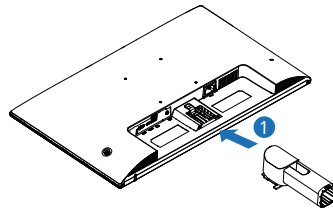


*USB C-C/A

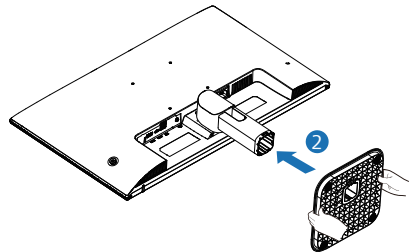
*Avhenger av landet

2 Installere foten

1. Plasser monitoren med skjermensiden ned på en myk og jevn overflate. Pass på at du ikke skraper opp eller skader skjermpanelet. Fest/skyv skjerm søylen til skjermen så den klikker i posisjon.



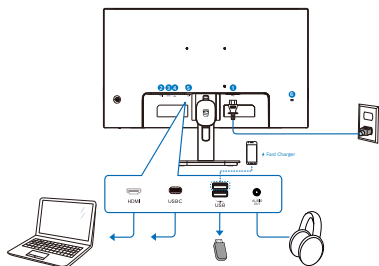
2. Hold skjermfoten med begge hender og før stativet inn i festet på foten.



⚠ Advarsel

Plasser skjermen med skjermpanelet ned på en jevn overflate. Vær oppmerksom så skjermen ikke blir ripet eller skadet.

3 Tilkobling til datamaskin



USB C-C



USB Type-C



USB hub (USB A-C)



- 1 Strøminngang
- 2 HDMI-inngang
- 3 USB C
- 4 USB innkommende/USB-lader
- 5 Lyd utgang
- 6 Kensington anti-tyverilås

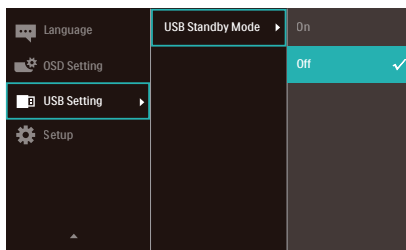
Koble til PC

1. Koble strømledningen til baksiden av monitoren.
2. Slå av datamaskinen og trekk ut strømkabelen.
3. Koble skjermens signalkabel til videokoblingen bak på datamaskinen.
4. Plugg datamaskinens og skjermens strømkabler i en stikkontakt.
5. Slå på datamaskinen og skjermen. Hvis skjermen viser et bilde, er installeringen fullført.

4 USB-lading

Denne skjermen har USB-porter som har standard strømeffekt, inkludert noen med USB-ladefunksjon (markert med strømikonet). Du kan for eksempel bruke disse portene til å lade en smarttelefon eller drive en ekstern harddisk. Skjermen må alltid være slått PÅ for å kunne bruke denne funksjonen.

Noen utvalgte Philips-skjerner kan ikke drive eller lade enheter når de er i «Dvale/Vente»-modus (hvit strøm-LED blinker). Da kan du gå inn i skjermmenyen, velge «USB Standby Mode» og deretter slå «PÅ» funksjonen (standard = AV). Dette holder USB-strøm- og ladefunksjonene aktive selv når skjermen er i dvalemodus.



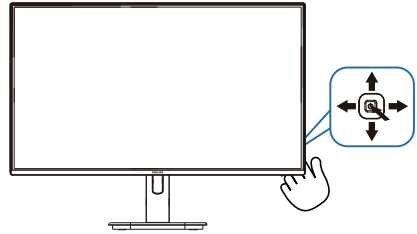
⚠ Advarsel

2,4 GHz trådløse USB-enheter, for eksempel trådløs mus, tastatur og hodetelefoner, kan få interferens fra høyhastighetssignalet-enheter med USB 3.2 eller høyere, noe som kan føre til at effektiviteten til radiooverføring reduseres. Dersom dette forekommer, kan du prøve følgende metoder for å redusere virkningene av interferens.

- Prøv å holde USB 2.0-mottakere unna USB 3.2-porter eller høyere versjon.
- Bruk en standard USB-skjøteledning eller en USB-hub for å øke avstanden mellom den trådløse mottakeren og USB 3.0-porter eller høyere.

2.2 Betjene skjermen

1 Beskrivelse av kontrollknappene

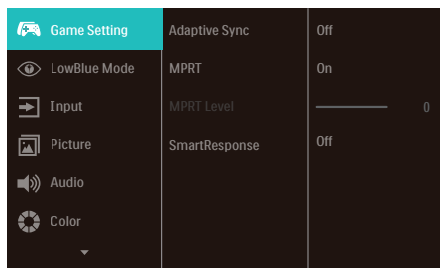


1		Trykk for å skru skjermen PÅ. Hold nede knappen i mer enn 3 sekunder for å skru skjermen AV.
2		Tilgang til OSD-menyen. Bekreft OSD-innstillingene.
3		Juster høyttalervolumet. Juster OSD-menyen.
4		Endre innsignalkilde. Juster OSD-menyen.
5		SmartImage-meny. Det er flere valg: EasyRead, Office (Kontor), Photo (Foto), Movie (Film), Game (Spill), Economy (Økonomisk), LowBlue Mode (Lav blå-modus), Off (Av). Gå tilbake til forrige OSD-nivå.

2 Beskrivelse av skjermmenyen

Hva er On-Screen Display (OSD)?

Skjermmeny (OSD) er en funksjon som finnes i alle LCD-skjermer fra Philips. Her kan man justere skjermytelsen eller velge skjermfunksjoner direkte fra et skjermbasert instruksjonsvindu. Et brukervennlig skjermbasert skjermgrensesnitt vises som nedenfor:



Grunnleggende og enkel instruksjon om kontrolltastene

Du får tilgang til skjermmenyen på denne Philips-skjermen ved å trykke på knappen på baksiden av skjermen. Knappen fungerer som en styrespak. Du flytter markøren ved å trykke den i én av fire retninger. Trykk på knappen for å velge ønsket valg.

OSD-menyen

Nedenfor finner du en oversikt over strukturen i On-Screen Display-menyen. Denne kan du bruke som referanse når du foretar de forskjellige justeringene.

Main menu	Sub menu	
Game Setting	Adaptive Sync	On, Off
	MPRT	On, Off
	MPRT Level	0-20
	SmartResponse	Off, Fast, Faster, Fastest
LowBlue Mode	On	1, 2, 3, 4
	Off	
Input	HDMI 1.4	
	USB	
	Auto	On, Off
Picture	SmartImage	EasyRead, Office, Photo, Movie, Game, Economy, LowBlue Mode, Off
	Picture Format	Wide screen, 4:3
	Brightness	0-100
	Contrast	0-100
	Sharpness	0-100
	SmartContrast	On, Off
	Gamma	1.8, 2.0, 2.2, 2.4, 2.6
	Pixel Orbiting	On, Off
Over Scan	On, Off	
Audio	Volume	0-100
	Mute	On, Off
Color	Color Temperature	Native, 5000K, 6500K, 7500K, 8200K, 9300K, 11500K
	sRGB	
	User Define	Red: 0-100 Green: 0-100 Blue: 0-100
Language	English, Deutsch, Español, Ελληνική, Français, Italiano, Magyar, Nederlands, Português, Português do Brasil, Polski, Русский, Svenska, Suomi, Türkçe, Čeština, Українська, 繁體中文, 简体中文, 日本語, 한국어	
OSD Setting	Horizontal	0-100
	Vertical	0-100
	Transparency	Off, 1, 2, 3, 4
	OSD Time Out	5s, 10s, 20s, 30s, 60s
USB Setting	USB Standby Mode	On, Off
Setup	Resolution Notification	On, Off
	Smart Power	On, Off
	Reset	Yes, No
	Information	

☰ Merk

- MPRT: For å redusere uskarpe bevegelser vil LED-baklyset strobe synkront med skjermoppdateringen, noe som kan forårsake merkbare endringer i lysstyrke.
- Det trengs 75 Hz eller høyere oppdateringshastighet for MPRT.
- Adaptive Sync og MPRT kan ikke aktiveres samtidig.
- MPRT justerer lysstyrken for å redusere uskarphet, så lysstyrken kan ikke justeres mens MPRT er slått på.
- MPRT er spilloptimalisert modus. Det bør slås av når du ikke bruker spillfunksjonen.

3 Anmerkning om oppløsning

Skjermen fungerer best med opprinnelig oppløsning, 1920 x 1080 . Når skjermen er påslått med en annen oppløsning, vil følgende advarsel vises på skjermen: Use 1920 x 1080 for best results.

Visning av advarsel for opprinnelig skjermopløsning kan slås av fra Setup (Oppsett) i OSD-menyen (On Screen Display).

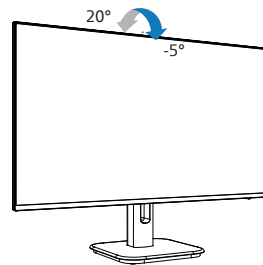
4 Fastvare

Fastvareoppdatering over luften (OTA) gjøres gjennom SmartControl-programvaren og kan enkelt lastes ned via Philips-nettstedet. Hva gjør SmartControl? Det er en ekstra programvare som hjelper deg med å kontrollere bilde, lyd og de andre grafiske innstillingene på skjermen.

I «Oppsett»-delen kan du sjekke hvilken fastvareversjon du har for øyeblikket og hvorvidt du trenger å oppgradere. Merk at fastvareoppgradering må gjøres gjennom SmartControl-programvaren. Man må koble til et nettverk for å oppdatere fastvaren på SmartControl over luften (OTA).

5 Fysisk funksjon

Helning



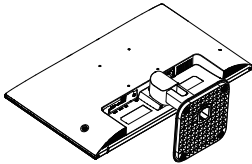
⚠ Advarsel

- For å unngå potensielle skader på skjermen, for eksempel at panelet skreller av, må du sørge for at skjermen ikke vippes nedover med mer enn -5 grader.
- Ikke trykk på skjermen mens du justerer vinkelen. Ta bare tak i rammen.

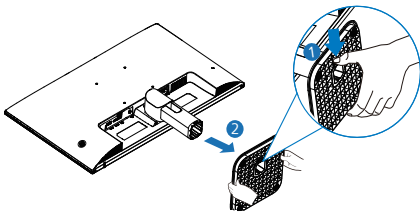
2.3 Fjerne fotmontasjen for VESA-montasje

Før du starter demontering av stativet, følg instruksene under for å unngå enhver skade på skjermen eller personskaade.

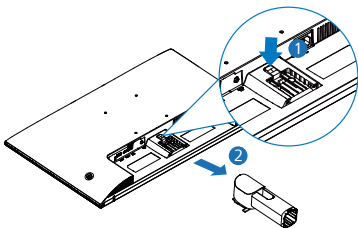
1. Plasser monitoren med skjermensiden ned på en myk overflate, pass på at du ikke skraper opp eller skader skjermen.



2. Klem sammen låseknappene for å kople skjermfoten fra skjermstøylen.

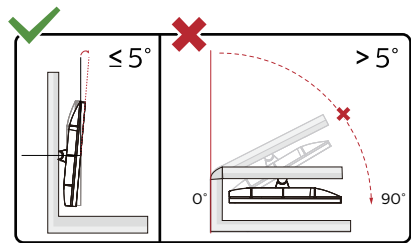
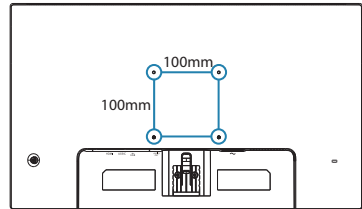


3. Trykk på utløserknappen for å løsne skjermstøylen.



ⓘ Merk

Denne skjermen kan brukes med en 100 mm x 100 mm VESA-kompatibel monteringsenhet. VESA-festeskrue M4. Kontakt produsenten før veggmontering.



* Skjermen kan ha se annerledes ut enn illustrasjonen.

⚠ Advarsel

- For å unngå potensielle skader på skjermen, for eksempel at panelet skreller av, må du sørge for at skjermen ikke vipres nedover med mer enn -5 grader.
- Ikke trykk på skjermen mens du justerer vinkelen. Ta bare tak i rammen.

3. Bildeoptimering

3.1 SmartImage

1 Hva er det?

SmartImage gir deg forhåndsinnstillinger som optimerer visningen av ulike typer innhold, og dynamisk justering av lysstyrke, kontrast, farge og skarphet i sanntid. Uansett om du arbeider med tekstprogrammer, viser bilder eller ser på video, gir Philips SmartImage flott optimert skjermytelse.

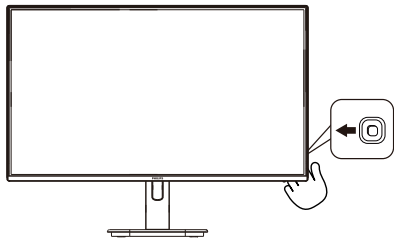
2 Hvorfor trenger jeg det?

Du vil ha en skjerm som gir den beste visningen av alt favorittinnholdet ditt. SmartImage-programvaren justerer automatisk lysstyrke, kontrast, farge og skarphet i sanntid for å gi deg en bedre seeropplevelse med skjermen.

3 Hvordan virker det?

SmartImage er en eksklusiv og nyskapende teknologi fra Philips som analyserer innholdet som vises på skjermen. Basert på et scenario som du velger, gir SmartImage en dynamisk forbedring av kontrast, fargenes metningsgrad og bildeskarphet slik at du får den beste skjermytelsen – alt i sanntid ved å trykke på en enkelt knapp.

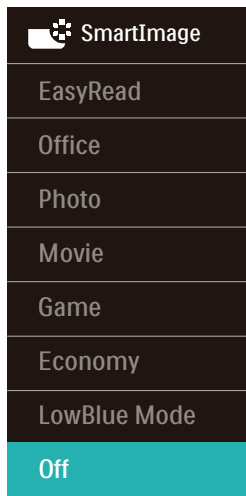
4 Hvordan aktivere SmartImage?



1. Beveg veksleknappen til venstre for å starte SmartImage på skjermen.

2. Trykk opp eller ned for å velge blantsmartImage-modusene.
3. SmartImage-menyen står på skjermen i 5 sekunder, eller du kan bevege veksleknappen til høyre for å bekrefte.

Det er flere valg: EasyRead, Office (Kontor), Photo (Foto), Movie (Film), Game (Spill), Economy (Økonomisk), LowBlue Mode (Lav blå-modus), Off (Av).



- **EasyRead:** Hjelper til med å forbedre lesbarheten av tekstbaserte applikasjoner som ebøker i PDF-format. Skjermen bruker en spesiell algoritme som øker kontrasten og grenseskarpheten i tekstinhold, slik at du kan lese tekst uten å bli sliten. Lysstyrke, kontrast og fargetemperatur blir automatisk optimalt justert.
- **Office (Kontor):** Gir bedre tekstkvalitet og demper lysstyrken slik at lesbarheten blir bedre og øynene anstreges mindre. Denne modusen gir mye større lesbarhet og produktivitet når du arbeider med regneark, PDF-filer, skannede

artikler eller andre generelle kontorprogrammer.

- **Photo (Fotografi):** Denne innstillingen kombinerer fargemetning, dynamisk kontrast og større skarphet for å vise fotografier og andre bilder med enestående klarhet og livaktige farger—helt uten artefakter og blasse farger.
- **Movie (Film):** Større lystetthet, dypere fargemetning, dynamisk kontrast og krystallklar skarphet gjør at alle detaljer i mørke områder av bildet vises, samtidig som fargene ikke blir utvasket i de lysere delene av skjermen. Slik blir videobildet dynamisk og naturlig.
- **Game (Spill):** Denne innstillingen gir den beste spillopplevelsen gjennom å aktivere overdrivekretsen for å gi bedre responstid, gjøre kantene på bevegelige gjenstander mindre uklare og gi bedre kontrast i mørke og lyse bilder.
- **Economy (Økonomisk):** I denne innstillingen justeres lysstyrke, kontrast og baklys slik at Office-programvare som brukes i hverdagen vises riktig, samtidig som strømforbruket holdes nede.
- **LowBlue Mode (Lav blå-modus):** Lav blå-modus for produktivitet som skåner øynene. Studier har vist at akkurat som at ultrafiolette stråler kan gi øyeskade, kan blå kortbølge-lysstråler fra LED-skjermer forårsake øyeskader og påvirke synet over tid. Philips Lav blå-modus er utviklet for velvære og bruker smart programvare for å redusere skadelige blått kortbølge-lys.
- **Off (Av):** SmartImage gjør ingen orbedringer.

3.2 SmartContrast

1 Hva er det?

Unik teknologi som analyserer innholdet på skjermen på en dynamisk måte og automatisk stiller inn optimal kontraste for å gi størst mulig klarhet og en behagelig seeropplevelse. Baklyset blir sterkere når bildene er klare, skarpe og lyse, og baklyset blir svakere når det vises bilder med mørk bakgrunn.

2 Hvorfor trenger jeg det?

Du vil ha den beste visuelle klarheten og visningskomforten for alle typer innhold. SmartContrast kontrollerer kontrasten og justerer bakgrunnslyset dynamisk for å gi klare, skarpe og lyse spill- og videobilder, eller vise klar tekst som er enkel å lese for kontorarbeid. Gjennom å redusere skjermens strømforbruk sparer du energikostnader og forlenger skjermens levetid.

3 Hvordan virker det?

Når du aktiverer SmartContrast, analyseres innholdet som vises i sanntid, og fargene og intensiteten i bakgrunnslyset justeres. Denne funksjonen vil dynamisk forbedre kontrasten for en flott underholdningsopplevelse når du ser på videoer eller spiller spill.

4. Adaptive Sync



Adaptive Sync

Spillopplevelsen har tidligere ikke vært optimal fordi GPU-er og skjermer har blitt oppdatert i forskjellig tempo. En GPU vil av og til gjengi mange nye bilder ved en enkel oppdatering av skjermen, mens skjermen viser biter av hvert bilde som enkeltbilder. Dette kalles "tearing". Tearing kan rettes opp i ved hjelp av det som kalles "v-sync", men bildet kan bli ujevnt når GPU-en venter på skjermen for å levere nye bilder.

V-sync gjør også at musen fungerer dårligere, og at bildefrekvensen minsker. AMD Adaptive Sync-teknologi eliminerer alle disse problemene ved at GPU-en oppdaterer skjermen i det øyeblikket et nytt bilde er klart. Dette gir en flott og tearing-fri spillopplevelse.

Etterfulgt av det kompatible grafikkortet.

- Operativsystem
 - Windows 11/10
- Grafikkort: R9 290/300 Series og R7 260 Series
 - AMD Radeon R9 300 Series
 - AMD Radeon R9 Fury X
 - AMD Radeon R9 360
 - AMD Radeon R7 360
 - AMD Radeon R9 295X2
 - AMD Radeon R9 290X
 - AMD Radeon R9 290
 - AMD Radeon R9 285
 - AMD Radeon R7 260X
 - AMD Radeon R7 260
- Processor A-Series Desktop- og Mobility-APU-er
 - AMD A10-7890K
 - AMD A10-7870K
 - AMD A10-7850K
 - AMD A10-7800
 - AMD A10-7700K
 - AMD A8-7670K
 - AMD A8-7650K
 - AMD A8-7600
 - AMD A6-7400K
 - AMD RX 6500 XT
 - AMD RX 6600 XT
 - AMD RX 6700 XT
 - AMD RX 6750 XT
 - AMD RX 6800
 - AMD RX 6800 XT
 - AMD RX 6900 XT

5. Strømforsyning og Smart strøm

Du kan gi strøm til kompatible enheter med opptil 65 Watt strøm fra denne skjermen.

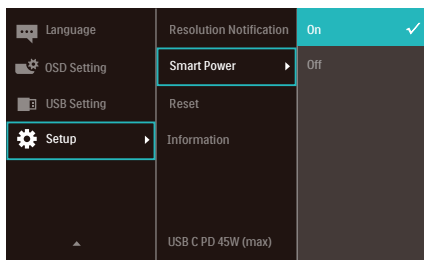
1 Hva er det?

Smart strøm er en eksklusiv Philips-teknologi som gir fleksible strømforsyningsalternativer for ulike enheter. Dette er nyttig for å lade høyttelses bærbare datamaskiner med bare én kabel.

Med Smart strøm gjør skjermen det mulig å levere opptil 65 W strøm via USB C gjennom USB C-porten, sammenlignet med standard 45 W.

For å forhindre skade på enheten gir Smart strøm beskyttelse for å begrense strømforbruk.

2 Hvordan aktivere Smart strøm?



1. Trykk til høyre for å åpne skjermmenyen.
2. Trykk opp eller ned for å velge hovedmenyen [Oppsett], og trykk til høyre for å bekrefte.
3. Trykk opp eller ned for å slå [Smart strøm] på eller av.

3 Strøm via USB C-porten

1. Koble enheten til USB C-porten.
2. Slå på [Smart strøm].
3. Hvis [Smart strøm] er på, og USB C brukes til strøm, avhenger maksimal strømforsyning av lysstyrkeverdien til skjermen. Du kan justere lysstyrkeverdien manuelt for å øke strømforsyningen fra denne skjermen.

Det er 2 strømforsyningsnivåer:

	Lysstyrkeverdi	Strømforsyning fra USB C
Nivå 1	0~70	65W
Nivå 2	71~100	45W

ⓘ Merk

- Hvis [Smart strøm] er på, og DFP (nedstrømsport) bruker mer enn 5 W, kan USB C bare levere opptil 45 W.
- Hvis [Smart strøm] er av, og likestrømutgang ikke er koblet til, kan USB C bare levere opptil 45 W.

6. Design for å forhindre dataøyesyndrom (CVS)

Philips-skjermer er designet for å forhindre belastning på øynene som følge av bruk av datamaskin over lengre perioder.

Følg instruksjonene nedenfor for å bruke Philips-skjermen på en måte som effektivt reduserer tretthet og maksimerer arbeidsproduktiviteten.

1. Passende belysning:
 - Justere belysningen i omgivelsene etter skjermen, og unngå fluorescerende lys og flater som reflekterer mye lys.
 - Juster lysstyrken og kontrasten til passende nivå.
2. Gode arbeidsvaner:
 - Overdreven bruk av skjerm kan føre til ubehag i øynene. Det er bedre å ta kortere og hyppigere pauser på arbeidsstasjonen enn å ta lengre og sjeldnere pauser. For eksempel et det bedre med en 5–10 minutters pause hvert 50.–60. minutt enn én 15 minutters pause annenhver time.
 - Se på ting som er lenger borte når du har fokusert på skjermen lenge.
 - Lukk og rull øynene varsomt for å avspenne dem.
 - Blink bevisst ofte mens du arbeider.
 - Strekk nakken forsiktig, og vipp hodet sakte fremover, bakover og mot sidene for å lindre smerte.
3. Ideell arbeidsstilling
 - Plasser skjermen i riktig høyde og vinkel i henhold til høyden din.
4. Velg en Philips-skjerm for å være skånsom mot øynene.
 - Antirefleksskjerm: Antirefleksskjermen reduserer effektivt irriterende og distraherende refleksjoner som forårsaker tretthet i øynene.
 - Flimmerfri teknologi designet for å regulere lysstyrken og redusere flimmer for å bli mer komfortabel å se på.
 - LowBlue-modus: Blått lys kan anstrenge øynene. Philips har et LowBlue-modus, som lar deg stille inn ulike filtreringsnivåer for blått lys avhengig av arbeidssituasjonen.
 - EasyRead-modus gir en papirlignende leseopplevelse, noe som gjør det mer behagelig å arbeide med lange dokumenter på skjermen.

7. Tekniske spesifikasjoner

Bilde/Skjerm	
Type skjerm	IPS-teknologi
Baklys	W-LED
Skjermstørrelse	24E1N1300A: 23,8" W (60,5 cm) 27E1N1300A: 27" W (68,6 cm)
Bildesideforhold	16:9
Punktavstand	24E1N1300A: 0,2745 (H) mm x 0,2745 (V) mm 27E1N1300A: 0,3114 (H) mm x 0,3114 (V) mm
Kontrastforhold (typisk)	1300:1
Original oppløsning	1920 x 1080 @ 60 Hz
Maksimal oppløsning	1920 x 1080 @ 100 Hz
Betraktningvinkel	178° (H) / 178° (V) @ C/R > 10 (typisk)
Skjermfarger	16,7 M
Flimmerfri	JA
Bildeforbedring	SmartImage
Vertikal oppdateringsfrekvens	48 Hz - 100 Hz
Horisontal frekvens	30 KHz - 115 KHz
sRGB	JA
Lav blå-modus	JA
EasyRead	JA
Adaptive Sync	JA
Fastvareoppdatering over luften	JA
Tilkobling	
Signalinngangskilde	HDMI, USB C
Kontakter	1 x HDMI 1,4 (HDCP 1,4) 1 x Lyd utgang 1 x USB C (oppstrøm, DP Alt-modus, HDCP 1.4) 2 x USB A (nedstrøms med x1 hurtigladning BC 1.2) (5V/1,5A)
Inndatasignal	Separat synkronisering
USB	
USB-porter	USB C x 1 (oppstrøm) USB A x 2 (nedstrøms med x1 hurtigladning BC 1.2)
Strømforsyning	USB C: USB PD versjon 3.0, opptil 65W (5V/3A, 7V/3A, 9V/3A, 10V/3A, 12V/3A, 15V/3A, 20V/3,25A) USB A: x1 hurtigladning BC 1.2, opptil 7,5 W (5 V / 1,5 A)
USB SuperSpeed	USB C/USB A: USB 3.2 Gen1, 5 Gbps
Innretninger	
Innebygd høyttaler	2 W x 2

OSD-språk	Engelsk, tysk, spansk, gresk, fransk, italiensk, ungarsk, nederlandsk, portugisisk, brasils portugisisk, polsk, russisk, svensk, finsk, tyrkisk, tsjekkisk, ukrainsk, forenklet kinesisk, tradisjonell kinesisk, japansk, koreansk
Andre innretninger	VESA-montasje (100 x 100mm), Kensington-lås,
Plug and play-kompatibilitet	DDC/CI, sRGB, Windows 11/10, Mac OSX
Stativ	
Helning	-5 / +20 grader

Strøm (24E1N1300A)

Strømforbruk	Inngangsspenning 100 V vekselstrøm 60 Hz	Inngangsspenning 115 V vekselstrøm 60 Hz	Inngangsspenning 230 V vekselstrøm 50 Hz
Normal bruk	18,3 W (typisk)	18,3 W (typisk)	17,9 W (typisk)
Søvn (Ventemodus)	0,5 W	0,5 W	0,5 W
Av-modus	0,3 W	0,3 W	0,3 W
Varmetap*	Inngangsspenning 100 V vekselstrøm 60 Hz	Inngangsspenning 115 V vekselstrøm 60 Hz	Inngangsspenning 230 V vekselstrøm 50 Hz
Normal bruk	62,5 BTU/t (typisk)	62,5 BTU/t (typisk)	61,1 BTU/t (typisk)
Søvn (Ventemodus)	1,71 BTU/t	1,71 BTU/t	1,71 BTU/t
Av-modus	1,02 BTU/t	1,02 BTU/t	1,02 BTU/t
Strømlampe	På-modus: Hvit, hvile-/ventemodus: Hvit (blinker)		
Strømforsyning	Innebygd, 100–240 V vekselstrøm, 50/60 Hz		

Strøm (27E1N1300A)

Strømforbruk	Inngangsspenning 100 V vekselstrøm 60 Hz	Inngangsspenning 115 V vekselstrøm 60 Hz	Inngangsspenning 230 V vekselstrøm 50 Hz
Normal bruk	18,9 W (typisk)	18,8 W (typisk)	18,7 W (typisk)
Søvn (Ventemodus)	0,5 W	0,5 W	0,5 W
Av-modus	0,3 W	0,3 W	0,3 W
Varmetap*	Inngangsspenning 100 V vekselstrøm 60 Hz	Inngangsspenning 115 V vekselstrøm 60 Hz	Inngangsspenning 230 V vekselstrøm 50 Hz
Normal bruk	64,5 BTU/t (typisk)	64,2 BTU/t (typisk)	63,8 BTU/t (typisk)
Søvn (Ventemodus)	1,71 BTU/t	1,71 BTU/t	1,71 BTU/t
Av-modus	1,02 BTU/t	1,02 BTU/t	1,02 BTU/t

Strømlampe	På-modus: Hvit, hvile-/ventemodus: Hvit (blinker)
Strømforsyning	Innebygd, 100–240 V vekselstrøm, 50/60 Hz
Mål	
Produkt med stativ (BxHxD)	24E1N1300A: 542x417x180 mm 27E1N1300A: 617x457x211 mm
Produkt uten stativ (BxHxD)	24E1N1300A: 542x316x45 mm 27E1N1300A: 617x357x46 mm
Produkt med emballasje (BxHxD)	24E1N1300A: 610x370x124 mm 27E1N1300A: 690x455x141 mm
Vekt	
Produkt med stativ	24E1N1300A: 3,41 kg 27E1N1300A: 4,49 kg
Produkt uten stativ	24E1N1300A: 3,06 kg 27E1N1300A: 4,07 kg
Produkt med emballasje	24E1N1300A: 5,26 kg 27E1N1300A: 7,19 kg
Driftsbetingelser	
Spennvidde i temperatur (i drift)	0°C til 40°C
Relativ fuktighet (i drift)	20 til 80 %
Lufttrykk (i drift)	700 til 1060 hPa
Temperatursone (ikke i drift)	-20°C til 60°C
Relativ fuktighet (ikke i drift)	10% til 90%
Lufttrykk (ikke i drift)	500 til 1060 hPa
Miljømessig og energi	
RoHS	JA
Emballasje	100% gjenvinnbar
Spesifikke stoffer	100% PVC BFR-fritt kabinett
Kabinett	
Farge	Svart
Fullfør	Tekstur

Merk

- Informasjonen i denne delen kan endres uten varsel. Gå til www.philips.com/support for å laste ned den siste versjonen av heftet.
- For å oppdatere skjermens fastvare til den nyeste versjonen må du laste ned SmartControl-programvaren fra Philips sitt nettsted. Man må koble til et nettverk for å oppdatere fastvaren på SmartControl over luften (OTA).

7.1 Oppløsning og forhåndsinnstilte modi

Horisontal frekvens (kHz)	Oppløsning	Vertikal frekvens (Hz)
31,47	720 x 400	70,09
31,47	640 x 480	59,94
35,00	640 x 480	66,67
37,86	640 x 480	72,81
37,50	640 x 480	75,00
35,16	800 x 600	56,25
37,88	800 x 600	60,32
46,88	800 x 600	75,00
48,08	800 x 600	72,19
47,73	832 x 624	74,55
48,36	1024 x 768	60,00
56,48	1024 x 768	70,07
60,02	1024 x 768	75,03
44,77	1280 x 720	59,86
60	1280 x 960	60
63,89	1280 x 1024	60,02
79,98	1280 x 1024	75,03
55,94	1440 x 900	59,89
65,29	1680 x 1050	59,95
67,50	1920 x 1080	60,00
83,89	1920 x 1080	74,97
115,00	1920 x 1080	100,00

Merk

Vær oppmerksom på at skjermen fungerer best med opprinnelig oppløsning, 1920 x 1080. For å oppnå best mulig skjermkvalitet bør du følge disse anbefalingene om oppløsning.

For best ytelse, må du alltid sørge for at grafikkortet er i stand til å oppnå maksimal oppløsning og oppdateringsfrekvens på denne Philips-skjermen.

8. Strømstyring

Hvis du har videokort eller programvare som overholder VESA DPM, kan skjermen automatisk redusere strømforbruket når den ikke er i bruk. Hvis inndata fra et tastatur, en mus eller en annen inndataenhet blir registrert, vil skjermen "våkne" automatisk. I den følgende tabellen vises denne automatiske strømsparingsfunksjonens strømforbruk og signaler:

24E1N1300A:

Strømstyringsdefinisjoner					
VESA-modus	Vi-deo	Horisontal synkronisering	Vertikal synkronisering	Strøm brukt	LED-farge
Aktiv	PÅ	Ja	Ja	18,3 W (typisk.) 100,2 W (maks.)	Hvit
Søvn (Ventemodus)	AV	Nei	Nei	0,5 W	Hvit (blink)
Av-modus	AV	-	-	0,3 W	AV

27E1N1300A:

Strømstyringsdefinisjoner					
VESA-modus	Vi-deo	Horisontal synkronisering	Vertikal synkronisering	Strøm brukt	LED-farge
Aktiv	PÅ	Ja	Ja	18,8 W (typisk.) 100,3 W (maks.)	Hvit
Søvn (Ventemodus)	AV	Nei	Nei	0,5 W	Hvit (blink)
Av-modus	AV	-	-	0,3 W	AV

Følgende oppsett brukes til å måle strømforbruket til denne skjermen.

- Opprinnelig oppløsning: 1920 x 1080
- Kontrast: 50%
- Lysstyrke: 90%
- Fargetemperatur: 6500 K med fullstendig hvitmønster

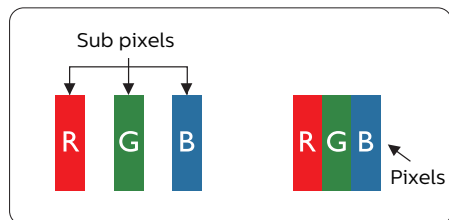
Merk

Disse dataene kan endres uten forvarsel.

9. Service og garantier

9.1 Philips flatskjermpolicy ved defekte pixler

Philips streber etter å levere produkter av høyeste kvalitet. Vi bruker noen av industriens mest avanserte produksjonsprosesser og vi praktiserer streng kvalitetskontroll. Det er imidlertid ikke alltid til å unngå at det finnes defekte piksler i TFT-flatskjermer. Ingen produsent kan garantere at alle paneler er uten feil på piksler, men Philips garanterer at enhver skjerm med uakseptabelt mange defekter reparerer eller byttes ut under garantien. Dette avsnittet forklarer de forskjellige typene av pikseldefekter, og definerer et akseptabelt defektnivå for hver type. For at reparasjon eller et nytt produkt skal dekkes av garantien, må antallet defekte piksler på en TFT-skjerm overstige disse nivåene. For eksempel kan ikke mer enn 0,0004 % av subpikslene på en skjerm være defekte. Videre setter Philips enda høyere kvalitetsstandarder for enkelte typer eller kombinasjoner av pikseldefekter som er lettere å legge merke til enn andre. Dette gjelder over hele verden.



Piksler og underpiksler

En piksel, eller et bildeelement, er sammensatt av tre underpiksler i primærfargene rød, grønn og blå. Mange piksler utgjør til sammen et bilde. Når alle underpikslene i en piksel er belyst, vil de tre fargede

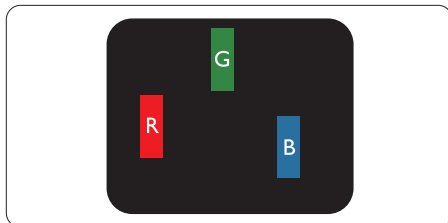
underpikslene sammen opptre som en enkelt hvit piksel. Når alle er mørke, vil de tre fargede underpikslene sammen opptre som en enkelt svart piksel. Andre kombinasjoner av belyste og mørke underpiksler opptre som enkelte piksler med andre farger.

Typer av feil på piksler

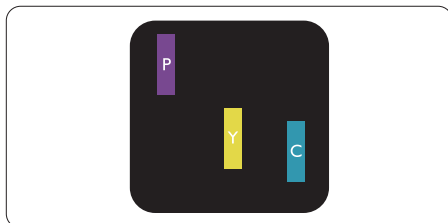
Feil på piksler og underpiksler vises på skjermen på forskjellige måter. Det er to kategorier av pikseldefekter og flere typer underpikseldefekter innenfor hver kategori.

Lyst punkt-feil

Lyst punkt-feil vises som piksler eller underpiksler som alltid er "på" eller lyser. Et lyst punkt er en underpiksel som stikker seg ut når skjermen viser et mørkt mønster. Det finnes flere typer av lyst punkt-feil.

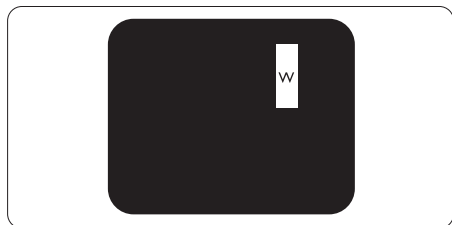


En belyst rød, grønn eller blå underpiksel.



To tilstøtende belyste underpiksler:

- Rød + Blå = Fiolett
- Rød + Grønn = Gul
- Grønn + Blå = Blågrønn



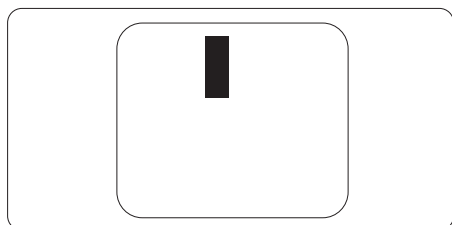
Tre tilstøtende belyste underpiksler (en hvit piksel).

ⓘ Merk

Et rødt eller blått lyst punkt er mer enn 50 prosent lysere enn omkringliggende punkter; et grønt lyst punkt er 30 prosent lysere enn omkringliggende punkter.

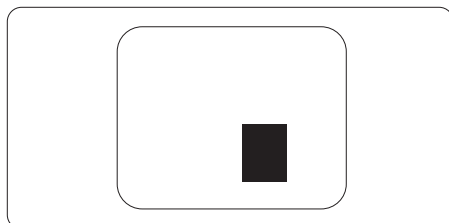
Svart punkt-feil

Svart punkt-feil vises som piksler eller underpiksler som alltid er «av». Et svart punkt er en underpiksel som vises på skjermen når skjermen viser et lyst mønster. Det finnes flere typer svart punkt-feil.



Nærhet mellom pikseldefekter

Ettersom piksel- og underpikseldefekter som ligger nær hverandre og er av samme type kan være lettere å få øye på, spesifiserer Philips også toleransegrensen for nærhet mellom pikseldefekter.



Toleranse for pikseldefekter

For at garantien skal dekke reparasjon eller et nytt produkt på grunn av ødelagte bildepunkter i løpet av garantiperioden, må antallet defekte bildepunkter i en TFT-flatskjerm fra Philips overskride antallet som oppgis i følgende oversikter.

LYST PUNKT-FEIL	AKSEPTABELT NIVÅ
1 belyst underpiksel	2
2 tilstøtende belyste underpiksler	1
3 tilstøtende belyste underpiksler (én hvit piksel)	0
Avstand mellom to lyst punkt-defekter*	>15 mm
Totalt antall lyst punkt-defekter av alle typer	2
SVART PUNKT-FEIL	AKSEPTABELT NIVÅ
1 mørk underpiksel	3 eller færre
2 tilstøtende mørke underpiksler	2 eller færre
3 tilstøtende mørke underpiksler	1
Avstand mellom to svart punkt-defekter*	>15 mm
Totalt antall svart punkt-defekter av alle typer	3 eller færre
TOTALT ANTALL PUNKTDEFEKTER	AKSEPTABELT NIVÅ
Totalt antall lyst- eller svart punkt-defekter av alle typer	5 eller færre

 Merk

teller 2 tilstøtende underpikseldefekter = 1 punktdefekt

9.2 Service og garantier

Du kan få informasjon om garantidekning og ytterligere krav om støtte som gjelder for ditt område ved å besøke www.philips.com/support eller ved å ta kontakt med ditt lokale Philips-kundesenter.

For garantiperioden kan du se Garantierklæringen i Håndboken med viktig informasjon.

Hvis du ønsker å utvide den generelle garantiperioden, kan du kjøpe en utvidet garantiservicepakke via vårt sertifiserte servicesenter.

Hvis du vil benytte deg av denne tjenesten, må du huske å kjøpe tjenesten innen 30 kalenderdager etter den opprinnelige kjøpsdatoen. Under den utvidede garantiperioden inkluderer tjenesten henting, reparasjon og retur, men brukeren vil være ansvarlig for alle påløpte kostnader.

Hvis den sertifiserte servicepartneren ikke kan utføre de nødvendige reparasjonene under den tilbudte utvidede garantipakken, vil vi finne alternative løsninger for deg, hvis det er mulig, opp til den utvidede garantiperioden du har kjøpt.

Ta kontakt med være Philips kundeservicerepresentant eller det lokale kontaktsenteret (kundestøttenummeret) for mer informasjon.

Philips kundestøttenummer står nedenfor.

• Lokal standard garanti- periode	• Utvidet garantiperiode	• Samlet garantiperiode
• Avhenger av ulike regioner	• + 1 år	• Lokal standard garantiperiode +1
	• + 2 år	• Lokal standard garantiperiode +2
	• + 3 år	• Lokal standard garantiperiode +3

**Dokumentasjon for opprinnelig kjøp og kjøp av utvidet garantiservice kreves.

Merk

Håndboken med viktig informasjon oppgir lokale telefonstøttenumre. Du finner den på støttenettsidene til Philips.

10. Feilsøking og OSS (ofte stilte spørsmål)

10.1 Feilsøking

Denne siden omhandler problemer som kan løses av brukeren. Hvis problemet vedvarer etter at du har forsøkt disse løsningene, bør du kontakte en representant for Philips' kundestøtte.

1 Vanlige problemer

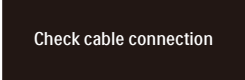
Intet bilde (Strøm-LED lyser ikke)

- Sørg for at strømledningen er koblet til i strømuttaket og på baksiden av skjermen.
- Kontroller først at strømknappen på baksiden av skjermen er slått AV, og skyv den PÅ.

Det er ikke bilde (strømlampen lyser hvitt)

- Forsikre deg om at datamaskinen er slått på.
- Sørg for at signalkabelen er korrekt tilkoblet datamaskinen.
- Pass på at det ikke er bøyde pinner på tilkoblingssiden av skjermkabelen. Hvis den har det, må du reparere eller bytte ut kabelen.
- Energisparingsfunksjonen kan være aktivert

På skjermen står det



Check cable connection

- Sørg for at skjermkabelen er korrekt tilkoblet datamaskinen. (Det henvises også til Hurtigstartsguiden).
- Undersøk om skjermkabelen har bøyde pinner.
- Forsikre deg om at datamaskinen er slått på.

AUTO-knappen fungerer ikke

- Autofunksjonen fungerer kun i VGA-Analog modus. Hvis resultatet ikke er tilfredsstillende, kan du manuelt gjøre justeringer via OSD-menyen.

ⓘ Merk

Autofunksjonen kan ikke brukes i DVI-Digital modus da den ikke er nødvendig.

Synlige tegn på røyk eller gnister

- Ikke foreta noe feilsøking
- For sikkerhets skyld må du umiddelbart trekke ut støpselet til skjermen fra stikkontakten.
- Ta umiddelbart kontakt med Philips-kundeservice.

2 Problemer med bildet

Bildet er ikke sentrert

- Juster bildeposisjonen med "Auto"-funksjonen i OSD-hovedkontroller.
- Juster bildets posisjon gjennom å bruke Fase/Klokke i Oppsett i OSD-hovedkontroller. Den fungerer kun i VGA-modus.

Bildet vibrerer på skjermen

- Sjekk at signalkabelen er korrekt og forsvarlig tilkoblet grafikkortet eller PC-en.

Vertikal flimring forekommer



- Juster bildeposisjonen med "Auto"-funksjonen i OSD-hovedkontroller.
- Eliminer de horisontale stolpene gjennom å bruke Fase/Klokke i Oppsett i OSD-hovedkontroller. Den fungerer kun i VGA-modus.

Horisontal flimring forekommer



- Juster bildeposisjonen med “Auto”-funksjonen i OSD-hovedkontroller.
- Eliminer de horisontale stolpene gjennom å bruke Fase/Klokke i Oppsett i OSD-hovedkontroller. Den fungerer kun i VGA-modus.

Bildet virker tåkete, utydelig eller for mørkt

- Juster kontrasten og lysstyrken i skjermbildemenyen (OSD).

Et «etterbilde», «innbrent bilde» eller «spøkelsesbilde» forblir på skjermen etter at strømmen er slått av.

- Uavbrutt visning av stillbilder eller statiske bilder over lengre tid fører til «innbrent bilde», også kjent som «etterbilde» eller «spøkelsesbilde», på skjermen. «Innbrent bilde», «etterbilde» eller «spøkelsesbilde» er et velkjent fenomen med LCD-skjermteknologi. I de fleste tilfeller vil «innbrenningen», eller «etterbildene», «spøkelsesbildene», forsvinne gradvis etter at strømmen er skrudd av.
- Aktiver alltid en bevegelig skjermsparer når du forlater skjermen.
- Aktiver alltid et program for periodevis skjermoppdatering hvis LCD-skjermen viser statisk innhold som ikke endres.
- Unnlattelse av å aktivere en skjermsparer, eller en periodisk skjermoppdatering kan det resultere i en alvorlig «innbrenning», «etterbilde» eller «spøkelsesbilde». Symptomene vil ikke forsvinne og de kan heller ikke repareres. Skaden

som nevnes over, dekkes ikke av garantien din.

Bildet virker forvrengt. Teksten er uklart eller tåkete.

- Sett PC-ens skjermoppløsning til samme modus som skjermens anbefalte opprinnelige skjermoppløsning.

Grønne, røde, blå, mørke og hvite punkter vises på skjermen.

- De gjenværende prikkene er normalt for flytende krystall som brukes i dagens teknologi. Vennligst se pixelpolicy for mer detaljert informasjon.

* «Strøm på»-lyset er for sterkt og er forstyrrende

- Du kan justere “strøm på”-lyset gjennom Strømlampe i Oppsett i OSD-hovedkontroller.

Se Servicekontaktinformasjonen som står oppført under Viktig informasjon-bruksanvisningen og kontakt Philips' kundeservicerepresentant.

* [Funksjonalitet avviker etter skjermen.](#)

10.2 Generelle ofte stilte spørsmål

Sp1. Når jeg installerer skjermen, hva skal jeg gjøre hvis "Cannot display this video mode" (Kan ikke vise denne videomodusen) vises?

Sv.: Anbefalt oppløsning for denne skjermen: 1920 x 1080 .

- Plugg fra alle kabler, og koble så PC-en til skjermen du brukte tidligere.
- I Start-menyen i Windows velger du Innstillinger/Kontrollpanel. I Kontrollpanel-vinduet velger du Skjerm-ikonet. I Kontrollpanelet for Skjerm velger du «Innstillinger»-kategorien. Under kategorien «Innstilinger», i boksen merket «Skrivebordsområde», beveger du glidebryteren til 1920 x 1080 piksler.
- Åpne «Avanserte egenskaper», sett «Oppdateringshastighet» til 60 Hz og klikk så OK.
- Start datamaskinen på nytt og gjenta steg 2 og 3 for å bekrefte at PC-en er satt til 1920 x 1080 .
- Skru av datamaskinen, koble fra den gamle skjermen, og koble til LCD-skjermen fra Philips på nytt.
- Skru på skjermen og deretter PC-en.

Sp2. Hva er anbefalt oppdateringsfrekvens for LCD-skjermen?

Sv.: Anbefalt oppdateringsfrekvens i LCD-skjerner er 60 Hz. Ved en forstyrrelse på skjermen, kan du sette den til 75 Hz for å se om dette fikser forstyrrelsen.

Sp3. Hva er .inf- og .icm-filene? Hvordan installerer jeg driverne (.inf og .icm)?

Sv.: Dette er driverfilene til skjermen. Det kan hende datamaskinen ber deg om skjermdriverne (.inf- og .icm-filer) når du installerer skjermen for første gang. Følg instruksjonene i brukerhåndboken, så installeres skjermdriverne (.inf- og .icm-filene) automatisk.

Sp4. Hvordan justerer jeg oppløsningen?

Sv.: Videokortet og grafikkdriveren din avgjør de tilgjengelige ressursene. Du kan velge ønsket oppløsning i Windows® Kontrollpanel under «Egenskaper for skjerm».

Sp5. Hva hvis jeg gjør noe galt når jeg justerer skjermen?

Sv.: Trykk ganske enkelt på ➡-knappen og velg deretter «Reset» (Tilbakestill) for å få tilbake opprinnelige fabrikkinnstillinger.

Sp6. Er LCD-skjermen motstandig mot riper?

Sv.: Generelt anbefales det at skjermens overflate ikke utsettes for store støt og beskyttes mot skarpe og butte gjenstander. Når du håndterer skjermen, må du ikke trykke eller bruke kraft på sidene av skjermens overflate. Dette kan ha innvirkning på garantiforholdet.

Sp7. Hvordan skal jeg rengjøre LCD-overflaten?

Sv.: For normal rengjøring bruker du en ren og myk klut. For ekstra rengjøring bør du bruke isopropanol. Ikke bruk andre løsemidler, som etylalkohol, etanol, aceton, heksan osv.

Sp8. Kan jeg endre skjermens fargeinnstilling?

Sv.: Ja, du kan endre fargeinnstillingen gjennom skjermmenykontrollen ved å bruke følgende fremgangsmåte:

- Trykk på ➡ for å vise OSD (On Screen Display)-menyen
- Trykk på ↓ for å velge alternativet "Farge" og trykk deretter på ➡ for å justere de tre fargeinnstillingene under.
 1. Color Temperature (Fargetemperatur): Native, 5000 K, 6500 K, 7500 K, 8200 K, 9300 K og 11500 K. Med innstillinger innenfor 5000K-spekteret virker skjermen «varm med en rød-hvit fargetone», mens en 11500K-temperatur gir en «kjølig, blå-hvit tone».
 2. sRGB: Dette er en standardinnstilling for å sikre korrekt overføring av farger mellom ulikt utstyr (f.eks. digitalkameraer, skjermer, skrivere, skannere osv.).
 3. User Define (Brukerdefinert): Brukeren kan velge fargen som han/hun foretrekker ved å justere rød, grønn og blå farge.

Merk

En måling av fargen på lys som utstråles av et objekt når det varmes opp. Målingen uttrykkes som verdier i en absolutt skala (grader Kelvin). Lavere Kelvin-temperaturer, som 2004 K, er røde; høyere temperaturer som 9300 K, er blå. Nøytral temperatur er hvit på 6504 K.

Sp9. Kan jeg koble LCD-skjermen til alle PC-er, arbeidsstasjoner og Mac-er?

Svar: Ja. Alle LCD-skjermer fra Philips er fullt compatible

med vanlige PC-er, Mac-er og arbeidsstasjoner. Det kan være at du må bruke en kabeladapter for å kunne koble skjermen til et Mac-system. Kontakt salgsrepresentanten din fra Philips for mer informasjon.

Sp10. Støtter LCD-skjermer fra Philips Plug and Play?

Sv.: Ja, skjermene er Plug and play-kompatible med Windows 11/10, Mac OSX.

Sp11. Hva betyr spøkelsesbilder, innbrenning, eller det at bildet brenner seg fast på LCD-skjermer?

Sv.: Uforstyrret visning av stillbilder eller statiske bilder over en lengre periode vil forårsake «innbrente bilder», også kjent som «etterbilde» eller «spøkelsesbilde», på skjermen. «Innbrent bilde», «etterbilde» eller «spøkelsesbilde» er et velkjent fenomen med LCD-skjermteknologi. I de fleste tilfeller forsvinner et «innbrent bilde», «etterbilde» eller «spøkelsesbilde» gradvis over tid etter at strømmen er slått av. Aktiver alltid en bevegelig skjermesparer når du forlater skjermen. Aktiver alltid en app for periodevis skjermoppdatering hvis LCD-skjermen viser statistisk innhold som ikke endres.


Advarsel

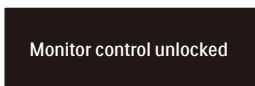
Dersom det ikke brukes en skjermesparer eller applikasjon som jevnlig oppdaterer skjermen, kan det føre til alvorlig skade i form av «innbrent bilde», «etterbilde» eller «spøkelsesbilde» som ikke forsvinner og ikke kan repareres. Skaden som nevnes over, dekkes ikke av garantien din.

Sp12: Hvorfor vises ikke skarp tekst, men ujevne bokstaver på skjermen?

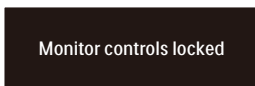
Sv.: Skjermen fungerer best med den opprinnelige oppløsningen på 1920 x 1080 . For best bilde bør du bruke denne oppløsningen.

Sp13: Hvordan kan jeg låse eller låse opp hurtigtasten?

Sv: Trykk  i 10 sekunder for å låse eller låse opp hurtigtasten. Når du gjør dette, spretter skjermen ut en varsling for å vise status for låsing, som på illustrasjonene nedenfor.



Monitor control unlocked



Monitor controls locked

Sp14: Hvor finner jeg Håndboken med viktig informasjon som nevnt i EDFU?

Sv: Håndboken med viktig informasjon kan lastes ned på Philips' støttenettsted.



2023 © TOP Victory Investments Ltd. Med enerett.

Dette produktet er produsert av og selges under ansvaret til Top Victory Investments Ltd. Top Victory Investments Ltd. er garantist i forhold til dette produktet. Philips og Philips Shield Emblem er registrerte varemerker for Koninklijke Philips N.V. og brukes under lisens.

Spesifikasjonene kan endres uten forvarsel.

Versjon: 2XE1N1300E1L