

PHILIPS

Muzikos
Mikrosistema

3000 Serijos

TAM3505M2



Vartotojo vadovas

Užregistruokite savo gaminį ir gaukite pagalbą adresu:
www.philips.com/support

Turinys

1 Svarbu	2	5 Radijo klausymasis	15
Sauga	2	DAB+ radijo klausymasis	15
Pranešimas	3	FM radijo klausymasis	16
Prekių ženklai	4		
<hr/>			
2 Jūsų muzikos mikrosistema	4	6 Garsumo reguliavimas	17
Kas yra dėžutėje	4	Garsumo lygio reguliavimas	17
Pagrindinio įrenginio apžvalga	6	Garso nutildymas	17
Nuotolinio valdymo pulto apžvalga	7		
<hr/>			
3 Pradėti	9	7 Kitos funkcijos	17
Garsiakalbių prijungimas	9	Žadintuvo laikmačio nustatymas	17
Radijos antenos prijungimas	9	Budėjimo laikmačio nustatymas	18
Prijungimas prie maitinimo šaltinio	9	Išorinio įrenginio klausymasis	18
Nuotolinio valdymo pulto parengimas	10	Programinės aparatinės įrangos versijos naujinimas	18
Programos atsisiuntimas	10	Gamyklinių parametrų nustatymas	19
Maitinimas įjungtas	11		
Laikrodžio nustatymas	11		
<hr/>			
4 Atkūrimas	12	8 Gaminio informacija	19
Leidimas iš disko	12	Specifikacijos	19
Leidimas iš USB	12	USB grojimo informacija	20
Leidimo valdymas	12	Palaikomi MP3 disko formatai	20
Takelių peršokimas	13		
Takelių programavimas	13		
Leidimas iš „Bluetooth“ palaikančių įrenginių	13		
Leidimas iš „Auracast“	14		
„Auracast“ srauto nuskaitymas rankiniu būdu	14		
„Auracast“ srauto pasirinkimas	14		
<hr/>			
		9 Trikčių šalinimas	21

1 Svarbu

Sauga

Prieš naudodami šią muzikos mikrosistemą, turite perskaityti ir suprasti visas instrukcijas. Jei žala kilo dėl instrukcijų nesilaikymo, garantija netaikoma.



Šis „žaibo simbolis“ rodo, kad prietaise esanti neizoliuota medžiaga gali sukelti elektros smūgį. Nenuimkite dangos dėl visų namų ūkio narių saugumo.

„Šauktukas“ atkreipia dėmesį į funkcijas, apie kurias turėtumėte atidžiai perskaityti pridėdamą literatūrą, kad išvengtumėte veikimo ir techninės priežiūros problemų.

ĮSPĖJIMAS: Siekiant sumažinti gaisro ar elektros smūgio pavojų, prietaisas turi būti apsaugotas nuo lietaus ar drėgmės, ir ant jo negalima dėti skysčių pripildytų daiktų, pvz., vazų.

DĖMESIO: Kad išvengtumėte elektros smūgio, iki galo įkiškite kištuką.

(Regionams su poliarizuotais kištukais: Kad išvengtumėte elektros smūgio, priderinkite plačią mentę prie plačios angos.)

! Įspėjimas

- Niekada nenuimkite aparato korpuso.
- Niekada nesutepkite jokios ši aparato dalies.
- Niekada nežiūrėkite į šio aparato viduje esantį lazerio spindulį.
- Niekada nestatykite šio aparato ant kitos elektros įrangos.
- Saugokite šį aparatą nuo tiesioginių saulės spindulių, atvirų liepsnų ar karščio.
- Įsitinkite, kad visada galite lengvai pasiekti maitinimo laidą, kištuką ar adapterį, kad atjungtumėte aparatą nuo maitinimo.

- Įsitinkite, kad aplink gaminį yra pakankamai laisvos vietos vėdinimui.
- Naudokite tik gamintojo nurodytus įtaisus ar priedus.
- **Baterijų naudojimo ĮSPĖJIMAS:** kad baterijos nenutekėtų ir nesužeistų, nepadarytų žalos turtui arba nesugadintų įrenginio:
 - Bateriją montuokite teisingai, vadovaudamiesi prietaise esančiomis žymomis + ir -.
 - Baterija (baterijų blokas ar įmontuotos baterijos) turi būti saugoma nuo didelio karščio, pvz., saulės spindulių, ugnies ir pan.
 - Kai gaminys nenaudojamas ilgą laiką, išimkite bateriją.
- Gaminį reikia saugoti nuo purlų ar lašėjimo.
- Nestatykite ant gaminio jokio pavojaus šaltinio (pvz., skysčio pripildytų daiktų, degančių žvakių).
- Jei kaip atjungimo įtaisas naudojamas maitinimo kištukas arba prietaiso jungtis, atjungimo įtaisas turi visada būti lengvai pasiekiamas.
- Gaminį naudokite saugiai, aplinkoje, kurios temperatūra yra nuo 0 iki 45 °C.

Pranešimas

Bet kokie šio įrenginio pakeitimai ar modifikacijos, kurių aiškiai nepatvirtin „MMD Hong Kong Holding Limited“, gali panaikinti naudotojo teisę naudoti gaminį.

Atitiktis

„TP Vision Europe B.V.“ pareiškia, kad šis gaminys atitinka esminius direktyvos 2014/53/EU reikalavimus ir kitas susijusias nuostatas. Atitikties deklaraciją galite rasti adresu www.philips.com/support.

Aplinkos tausojimas

Seno gaminio ir baterijos išmetimas



Šis gaminys sukurtas ir pagamintas naudojant aukštos kokybės medžiagas ir komponentus, kuriuos galima perdirbti ir panaudoti pakartotinai.



Šis simbolis ant gaminio reiškia, kad gaminiui taikoma Europos direktyva 2012/19/EU.



Šis simbolis reiškia, kad gaminyje yra baterijų, kurioms taikoma Europos reglamentas (EU) 2023/1542 ir kurių negalima išmesti kartu su įprastomis buitinėmis atliekomis.

Susipažinkite su vietine atskiro elektros ir elektroninių gaminių bei baterijų atliekų surinkimo sistema.

Laikykitės vietinių taisyklių ir niekada neišmeskite gaminio bei baterijų kartu su įprastomis buitinėmis atliekomis. Tinkamas senų gaminių ir baterijų šalinimas padeda išvengti neigiamų pasekmių aplinkai ir žmonių sveikatai.

Vienkartinių baterijų išėmimas

Norėdami išimti vienkartinės baterijas, žr. skyrių apie baterijų montavimą.

Informacija apie aplinką

Nėra jokios nereikalingos pakuotės. Jūsų sistemą sudaro medžiagos, kurias galima perdirbti ir panaudoti pakartotinai, jei ją išmontuoja specializuota įmonė. Laikykitės vietinių pakavimo medžiagų, iškvotų baterijų ir senos įrangos išmetimo taisyklių.

Gaminio priežiūra

- Į diskų skyrių nedėkite jokių kitų objektų, išskyrus diskus.
- Nedėkite deformuotų ar įtrūkusių diskų į diskų skyrių.
- Išimkite diskus iš disko skyriaus, jei gaminio nenaudojate ilgą laiką.
- Gaminį valykite tik mikropluošto šluoste.

Šiame aparate yra ši etiketė:



Pastaba

- Tipo lentelė yra ant galinės gaminio pusės.

Prekių ženklai

AURACAST

„Auracast™“ žodinis ženklas ir logotipai yra „Bluetooth SIG, Inc.“ prekių ženklai, kuriuos „MMD Hong Kong Holding Limited“ naudoja pagal licenciją. Kiti prekių ženklai ir prekių pavadinimai priklauso atitinkamiems jų savininkams.

Bluetooth®

„Bluetooth®“ žodinis ženklas ir logotipai yra registruotieji prekių ženklai, priklausantys „Bluetooth SIG, Inc.“, o „MMD Hong Kong Holding Limited“ tokius ženklus naudoja pagal licenciją.

 Be responsible
Respect copyrights

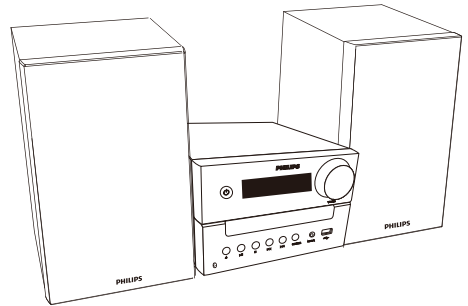
Neteisėtas nuo kopijavimo apsaugotos medžiagos, įskaitant kompiuterines programas, failus, transliacijas ir garso įrašus, kopijavimas gali būti laikomas autorių teisių pažeidimu ir nusikalstama veika. Ši įranga negali būti naudojama tokiems tikslams.

2 Jūsų muzikos mikrosistema

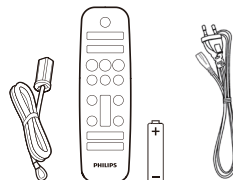
Sveikiname įsigijus pirkinį ir sveiki atvykę į „Philips“! Norėdami visapusiškai pasinaudoti „Philips“ teikiama pagalba, užregistruokite savo gaminį adresu www.philips.com/support.

Kas yra dėžutėje

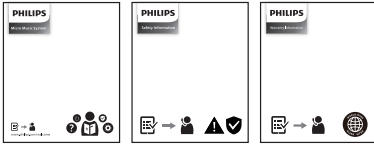
Patikrinkite ir identifikuokite pakuotės turinį:



- Pagrindinis įrenginys
- Garsiakalbių dėžės (2 vnt.)

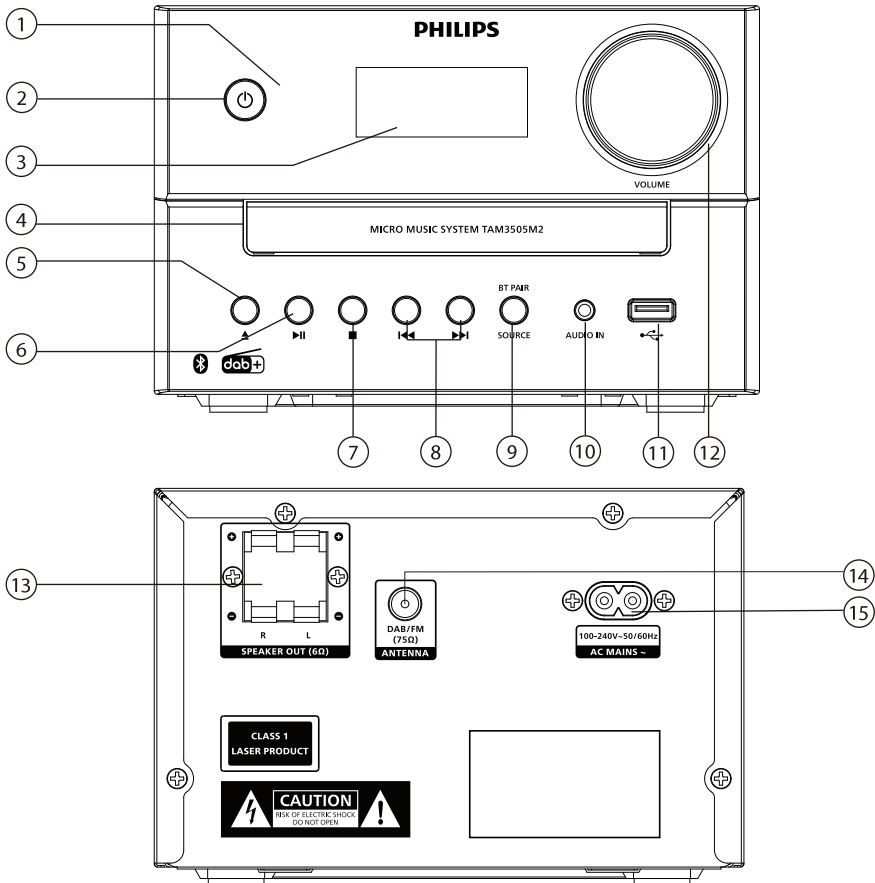


- FM antena
- Nuotolinio valdymo pultelis (su viena AAA baterija)
- Maitinimo laidas (Maitinimo laidų kiekis ir kištuko tipas skiriasi priklausomai nuo regiono)



- Greitojo paleidimo vadovas / garantijos kortelė / saugos lapas
- Šiame naudotojo vadove pateikti paveikslėliai, iliustracijos ir brėžiniai yra tik informaciniai; tikrojo gaminio išvaizda gali skirtis.

Pagrindinio įrenginio apžvalga



1 LED indikatorius

- Budėjimo indikatorius: įsižiebia raudonai, kai šis gaminys perjungiamas į budėjimo režimą.
- „Bluetooth“ / „Auracast“ indikatorius: tampa mėlynas, rodantis „Bluetooth“ / „Auracast“ ryšio būseną.

2

- Įjunkite šį gaminį arba į budėjimo režimą.

3 Ekrano skydelis

- Rodyti dabartinę būseną.

4 Disko skyrius

5

- Atidaryti arba uždaryti diskų skyrių.

6

- Paleisti ar pristabdyti leidimą.

7

- Stabdyti leidimą.
- Ištrinti programą.

8 | ⏪ / ⏩

- Pereiti prie ankstesnio / paskesnio takelio.
- Ieškoti takelyje / diske.
- Nustatyti radijo stotį.
- Reguluoti laiką.

9 | SOURCE/BT PAIR (ŠALTINIS/ „BT“ SIEJIMAS)

- Paspauskite norėdami pasirinkti šaltinį: DISC (DISKĄ), BT, AURACAST, DAB, FM, USB, AUDIO IN (GARSO ĮVESTIS).
- „Bluetooth“ režimu paspauskite ir palaikykite ilgiau nei 2 sekundes, kad atjungtumėte šiuo metu prijungtą įrenginį ir įjungtumėte susiejimo režimą.

10 | „AUDIO IN“ (GARSO ĮVESTIS)

- Prijunkite išorinius garso įrenginius.

11 | 🔄

- Prijunkite USB laikmenas.

12 | Volume (Garsumo) rankenėlė

- Garsumo reguliavimas.

13 | SPEAKER OUT (GARSIKALBIO IŠĖJIMO) lizdas

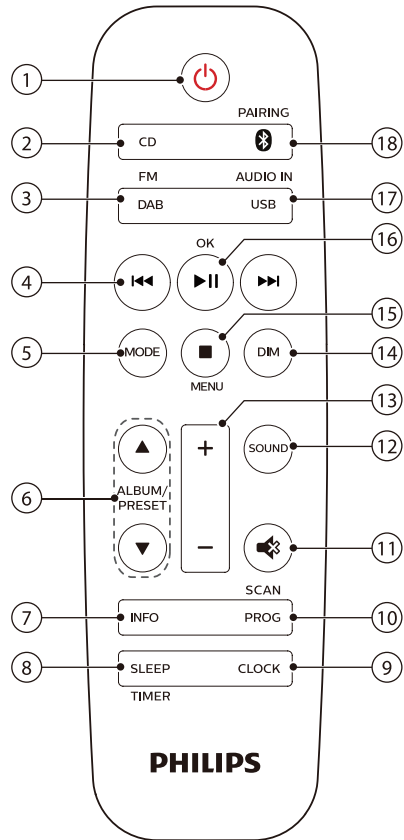
- Prijunkite garsikalbius.

14 | FM/DAB+ antena (FM/DAB+ antena)

- Pagerinkite FM/DAB+ priėmimą.

15 | AC MAINS ~ (KINTAMOSIOS SROVĖS TINKLAS)

Nuotolinio valdymo pulto apžvalga



1 | ⏻

- Įjunkite šį gaminį arba į budėjimo režimą.

2 | CD

- Pasirinkite CD šaltinį.

3 | DAB/FM

- Pasirinkite FM arba DAB+ šaltinį.

④

- Pereiti prie ankstesnio ar paskesnio takelio.
- Ieškokite takelyje / diske / USB.
- Nustatykite FM stotį.
- Reguluoti laiką.
- Pasirinkite DAB+ stotį.

⑤ **MODE (REŽIMAS)**

- Pasirinkite maišymo režimą, kad takeliai būtų leidžiami atsitiktinai.
- Norėdami pakartotinai paleisti įrašą arba visus įrašus, pasirinkite kartojimo režimą.
- Pasirinkite stereofoninį ir monofoninį garsą.

⑥ **ALBUM/PRESET (ALBUMO/ IŠANKSTINIS NUSTATYMAS)** ▲ / ▼

- Pasirinkite iš anksto nustatytą radijo stotį.
- Pereiti prie ankstesnio / paskesnio albumo.

⑦ **INFO (INFORMACIJA)**

- Rodykite atkūrimo informaciją arba radijo paslaugų informaciją.

⑧ **SLEEP/TIMER (MIEGO/LAIKMATĮ)**

- Nustatyti miego laikmatį.
- Nustatyti žadintuvo laikmatį.

⑨ **CLOCK (LAIKRODI)**

- Nustatykite laikrodį.
- Laikrodžio informacijos peržiūra.
- Įjungę budėjimo režimą, paspauskite ir palaikykite, kad įjungtumėte arba išjungtumėte laikrodžio rodyimą.

⑩ **PROG/SCAN (PROG/NUSKAITYKITE)**

- Programos takeliai.
- Programos radijo stotys.
- Automatiškai išsaugokite radijo stotis.

⑪

- Nutildyti arba atkurti garsumą.

⑫ **SOUND (GARSAS)**

- Pasirinkite iš anksto nustatytą garso efektą.

⑬ **+/- (GARSUMAS)**

- Garsumo reguliavimas.

⑭ **DIM (PRITEMDYMAS)**

- Sureguliuokite ekrano ryškumą.

⑮ **■/MENU (MENIU)**

- Stabdykite leidimą arba ištrinkite programą.
- Įeikite arba išeikite iš DAB+ meniu.

⑯ **▶II/OK**

- Paspauskite norėdami pradėti, pristabdyti ar tęsti atkūrimą.
- Patvirtinkite arba pasirinkite DAB+ elementą.

⑰ **USB/AUDIO IN (USB/GARSO ĮVESTIS)**

- Pasirinkite USB šaltinį.
- Pasirinkite AUDIO IN šaltinį.

⑱ **📶/PAIRING (SIEJIMAS)**

- Pasirinkite „Bluetooth“ šaltinį.
- „Bluetooth“ režimu paspauskite ir ilgiau nei 2 sekundes palaikykite, kad įjungtumėte susiejimo režimą arba atjungtumėte esamą prijungtą įrenginį.

3 Pradėti

! Atsargiai!

- Naudojant valdiklius, reguliuojant ar atliekant kitas nei čia nurodytas procedūras, galimas pavojingas spinduliuotės poveikis ar kitas nesaugus veikimas

Visada nuosekliai vykdykite šiame skyriuje pateiktas instrukcijas.

Garsiakalbių prijungimas

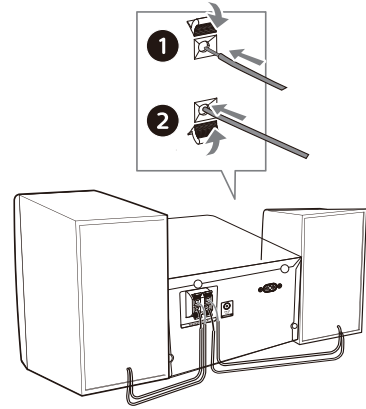
☰ Pastaba

- Visiškai įkiškite nuimamą kiekvieno garsiakalbio laidą į lizdą.
- Norėdami užtikrinti geresnę garso kokybę, naudokite tik pateiktus garsiakalbius

- 1 Prijungę vieną garsiakalbį, raskite pagrindinio įrenginio gale esančius lizdus, pažymėtus „R“.
- 2 Įkiškite varinį laidą į lizdą, pažymėtą „+“, o sidabrinį laidą į lizdą, pažymėtą „-“.
- 3 Prijungę kitą garsiakalbį, raskite pagrindinio įrenginio lizdus, pažymėtus „L“.
- 4 Pakartokite 2 veiksmą, kad įkištumėte kairiojo garsiakalbio laidą.

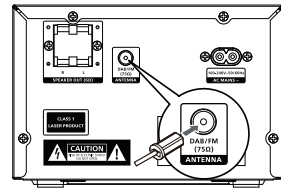
Norėdami įkišti kiekvieną garsiakalbio laidą:

- 1 Laikykite nuspaudę lizdo atvartą.
- 2 Įkiškite garsiakalbio laidą iki galo.
- 3 Atleiskite lizdo atvartą.



Radijos antenos prijungimas

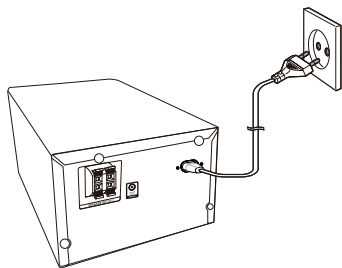
Prieš klausydamiesi radijo, prijunkite pateiktą radijo anteną prie šio gaminio.



Prijungimas prie maitinimo šaltinio

! Atsargiai!

- Gaminio sugadinimo pavojus! Įsitinkinkite, kad maitinimo įtampa atitinka įtampą, nurodytą ant galinės arba apatinės įrenginio pusės.
- Elektros smūgio pavojus! Prieš prijungdami kintamosios srovės maitinimo laidą, įsitinkinkite, kad kištukas tvirtai pritvirtintas. Atjungdami kintamosios srovės maitinimo laidą, visada traukite už kištuko, o ne už laido.
- Prieš prijungdami kintamosios srovės maitinimo laidą, įsitinkinkite, kad atlikote visus kitus sujungimus.



Prijunkite maitinimo kabelį prie sieninio lizdo.

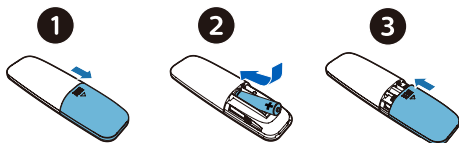
Nuotolinio valdymo pulto parengimas

! Atsargiai!

- Gaminio sugadinimo pavojus! Kai nuotolinio valdymo pultelis nenaudojamas ilgą laiką, išimkite baterijas.
- Baterijose yra cheminių medžiagų, todėl jas reikia tinkamai utilizuoti.

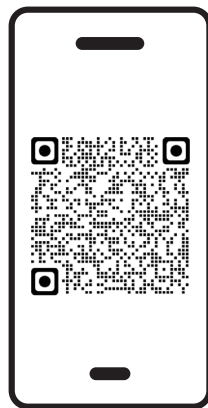
Nuotolinio valdymo pulto baterijos įdėjimas:

- 1 Atidarykite maitinimo elementų skyrių.
- 2 Įdėkite pateiktą AAA bateriją su tinkamu poliumi (+/-), kaip nurodyta.
- 3 Uždarykite baterijų skyrių.



Programos atsiuntimas

Nuskaitykite QR kodą / paspauskite mygtuką „Atsiųsti“ arba ieškokite „Philips Entertainment“ parduotuvėje „Apple App Store“ arba „Google Play“, kad atsisiųstumėte programą.



philips.to/entapp


Programa „Philips Entertainment“ leidžia jums valdyti muziką, kurios klausotės. Naudodamiesi išmaniuoju įrenginiu galite lengvai pasirinkti norimą garso stilių, perjungti šaltinius ir dar daugiau.

Maitinimas įjungtas

Spustelėkite .

↳ Produktas persijungia į paskutinį pasirinktą šaltinį.

Budėjimo režimo įjungimas

Paspauskite  dar kartą, kad perjungtumėte gaminį į budėjimo režimą be laikrodžio ekrano arba į budėjimo režimą su laikrodžio ekranu.

- ↳ Užsidega raudonas budėjimo režimo indikatorius.
- Budėjimo režime galite paspausti ir palaikyti **CLOCK**, kad įjungtumėte arba išjungtumėte laikrodžio rodyamą.





Pastaba

- Po 15 minučių neaktyvumo gaminys persijungia į parengties režimą.
- Kad būtų pasiektas efektyvus energijos taupymo efektyvumas, atjunkite bet kurį išorinį elektroninį įrenginį nuo USB prievado, kai įrenginys nenaudojamas.

Laikrodžio nustatymas

1 Esant įjungimo režimui, paspauskite ir ilgiau nei 2 sekundes palaikykite **CLOCK**, kad įjungtumėte laikrodžio nustatymo režimą.



↳ Rodoma [24H] arba [12H].

2 Paspauskite  / , kad pasirinktumėte 24H arba 12H val. formatą, tada paspauskite **CLOCK**.


↳ Pradeda mirksėti valandos skaitmenys.

3 Paspauskite  / , kad nustatytumėte valandą, tada paspauskite **CLOCK**.

↳ Pradeda mirksėti minučių skaitmenys.

4 Paspauskite  / , kad nustatytumėte minutę, tada paspauskite **CLOCK**.
↳ Laikrodis nustatytas.

Norėdami atšaukti laiko nustatymą neišsaugodami

Paspauskite  arba nepaspauskite mygtuko 30 sek.



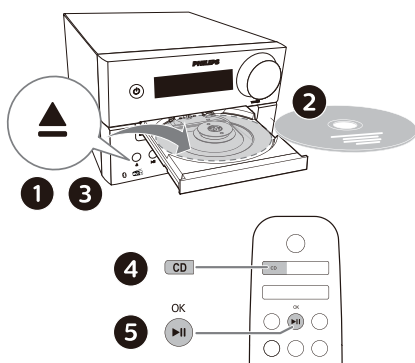
Pastaba

- Norėdami peržiūrėti laikrodį įjungimo režimu, trumpai paspauskite **CLOCK**.
- Budėjimo režime galite paspausti ir palaikyti **CLOCK**, kad įjungtumėte arba išjungtumėte laikrodžio rodyamą.
- Jei laikrodžio ekranas įjungtas budėjimo režime, energijos suvartojimas padidėja.

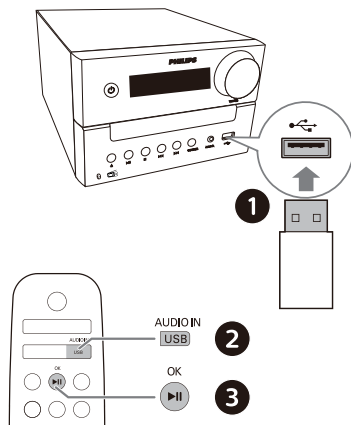
4 Atkūrimas

Leidimas iš disko

- 1 Paspauskite **CD**, kad pasirinktumėte CD šaltinį, arba paspauskite pagrindinio įrenginio Source mygtuką, kad įjungtumėte DISC šaltinį.
- 2 Paspauskite **▲**, kad atidarytumėte disko skyrių.
- 3 Įdėkite diską etikete į viršų.
- 4 Paspauskite **▲**, kad uždarytumėte disko skyrių.
- 5 Leidimas pradedamas automatiškai. Jei ne, paspauskite **▶||**.



- 3 Leidimas pradedamas automatiškai. Jei ne, paspauskite **▶||**.



Leidimo valdymas

- | | |
|----------------|--|
| ▶ | Leidimo pradėjimas, pristabdymas ar tęsimas. |
| ■ | Stabdyti leidimą. |
| ▲ / ▼ | Pasirinkite albumą arba aplanką. |
| ◀◀ / ▶▶ | Paspauskite, kad pereitumėte prie ankstesnio ar paskesnio takelio. Paspauskite ir palaikykite norėdami ieškoti atgal ar pirmyn takelyje. |
| MODE | Kelis kartus paleiskite takelį arba visus takelius. Atkurkite takelius atsitiktine tvarka. |
| +/- | Garsumo didinimas ir mažinimas. |
| 🔊 | Nutildykite arba įjunkite garsą. |
| SOUND | Pasirinkite iš anksto nustatytą garso vienodintuvą. |
| DIM | Sureguliuokite ekrano ryškumą. |
| INFO | Rodyti atkūrimo informaciją. |

Leidimas iš USB

Pastaba

- Įsitikinkite, kad USB įrenginyje yra garso turinio, kurį galima atkurti.

- 1 Įstatykite USB įrenginį į **▶** lizdą.
- 2 Kelis kartus paspauskite **AUDIO IN/USB**, kad pasirinktumėte USB šaltinį, arba paspauskite pagrindinio įrenginio Source mygtuką, kad įjungtumėte USB šaltinį.

Takelių peršokimas

CD diskai:

Paspauskite ◀◀/▶▶ norėdami pasirinkti takelius.

MP3 diskai ir USB:

- 1 Paspauskite ▲/▼ norėdami pasirinkti albumą arba aplanką.
- 2 Paspauskite ◀◀/▶▶ norėdami pasirinkti įrašą arba failą.

Takelių programavimas

Ši funkcija leidžia programuoti 20 takelių norima seka.

- 1 Stabdymo režimu paspauskite **PROG/SCAN**, kad suaktyvintumėte programavimo režimą.
↳ Rodoma [P01]
- 2 MP3 takelių atveju paspauskite ▲/▼, kad pasirinktumėte albumą.
- 3 Paspauskite ◀◀/▶▶, kad pasirinktumėte takelį, tada paspauskite **PROG/SCAN**, kad patvirtintumėte.
- 4 Norėdami užprogramuoti daugiau takelių, atlikite 2 ir 3 veiksmus.
- 5 Paspauskite ▶||, jei norite leisti užprogramuotus takelius.

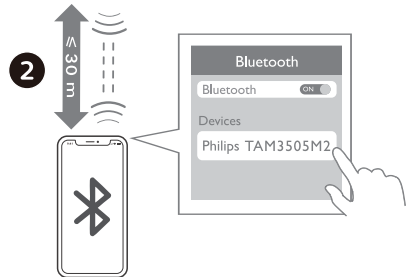
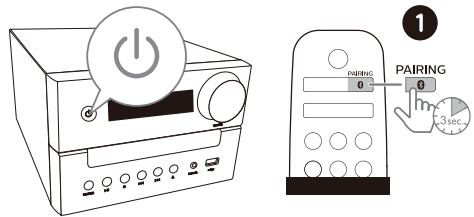
Programos ištrynimasis

Dukart paspauskite ■.

Leidimas iš „Bluetooth“ palaikančių įrenginių

Pastaba

- Suderinamumas su visais „Bluetooth“ įrenginiais negarantuojamas.
- Bet kokia kliūtis tarp įrenginio ir įrenginio gali sumažinti veikimo diapazoną.
- Efektyvus veikimo atstumas tarp šio įrenginio ir „Bluetooth“ įjungto įrenginio yra maždaug 30 metrų.
- Įrenginys gali įsiminti iki 8 anksčiau prijungtų „Bluetooth“ įrenginių.



- 1 Paspauskite 0, kad pasirinktumėte „Bluetooth“ šaltinį, arba paspauskite pagrindinio įrenginio Source mygtuką, kad įjungtumėte BT šaltinį.
↳ Rodoma [BT] (Bluetooth).
↳ „Bluetooth“ indikatorius ima mirksėti mėlynai.
- 2 Savo įrenginyje, palaikančiame išplėstinį garso paskirstymo profilį (A2DP), įjunkite „Bluetooth“ ir ieškokite „Bluetooth“ įrenginių, kuriuos galima susieti (žr. įrenginio naudotojo vadovą).

- 3** Pasirinkite **Philips TAM3505M2** įrenginyje, kuriame įjungtas „Bluetooth“.
- Jei nerandate **Philips TAM3505M2** arba negalite susieti su šiuo gaminiu, paspauskite ir palaikykite **BT PAIR** ant gaminio arba **PAIRING** nuotolinio valdymo pulte ilgiau nei 2 sekundes, kad įjungtumėte susiejimo režimą.
- ↳ Sėkmingai susiejus ir prisijungus, „Bluetooth“ indikatorius švies mėlynai, o iš įrenginio išgirsite pranešimo garsą.
- 4** Leiskite garsą prijungtu įrenginiu.
- ↳ Garso srautai iš „Bluetooth“ įjungto įrenginio į šį produktą.

Norėdami atjungti „Bluetooth“ palaikantį įrenginį:

- Išjunkite įrenginio „Bluetooth“.
- Norėdami įjungti **PAIRING** režimą, 2 sekundes palaikykite nuspaustą **BT PAIR** ant gaminio arba susiejimą nuotolinio valdymo pulte.

Leidimas iš „Auracast“

Galite transliuoti savo muziką šiam produktui ar kitiems su „Auracast“ suderinamiems produktams.

- 1** Norėdami įjungti „Auracast“ šaltinį, paspauskite pagrindinio įrenginio Source mygtuką.
- Rodoma [**AURACAST RCV**].
 - Mirksi mėlynas indikatorius.
- 2** Jei įvesite „Auracast“ šaltinį pirmą kartą arba jei stočių sąrašas yra tuščias, gaminys automatiškai atliks visą nuskaitymą.
- Rodoma [**Scanning**].
 - Mikrosistema automatiškai ieškos netoliese esančių „Auracast“ srautų ir prisijungs prie nešifruoto srauto su stipriausiu signalu.

- 3** Savo mobiliajame įrenginyje arba rakte, palaikančiame „Auracast“, vadovaukitės instrukcijomis, kad įjungtumėte „Auracast“ srautą.
- 4** Sėkmingai prijungus, mėlynas indikatorius dega ir išgirsite greitą garsą iš mikrosistemos.
- 5** Rodomas „Auracast“ šaltinio pavadinimas.
- 6** Pasirinkite ir leiskite garsą iš savo „Auracast“ įjungto mobiliojo įrenginio arba rakto į šį produktą.
- 7** Sekite „Auracast“ ryšį su visais papildomais „Auracast“ suderinamais produktais, kuriuos norite įtraukti.

Norėdami atjungti „Auracast“, galite:

- Perjungti gaminį į kitą šaltinį.
- Išjungti „Auracast“ srautą mobiliajame įrenginyje arba rakte.

„Auracast“ srauto nuskaitymas rankiniu būdu

Paspauskite ir palaikykite **PROG/SCAN** ilgiau nei 3 sekundes. Mikrosistema nuskaitys visas netoliese esančius „Auracast“ srautus. Po nuskaitymo transliuojamas stipriausias signalas „Auracast“.

„Auracast“ srauto pasirinkimas

Paspauskite **◀◀ / ▶▶** norėdami pasirinkti „Auracast“ srautą.

Pastaba

- Pasirinktas tik nešifruotas srautas, o šifruotas srautas praleidžiamas.

5 Radijo klausymasis

Naudodami šį produktą galite klausytis DAB+ radijo ir FM radijo.



Pastaba

- FM anteną statykite kuo toliau nuo televizoriaus ar kito spinduliuotės šaltinio.
- Norėdami užtikrinti optimalų signalo priėmimą, visiškai ištieskite ir sureguliuokite FM antenos padėtį.

DAB+ radijo klausymasis

„Digital Audio Broadcasting+“ (DAB+) yra skaitmeninio radijo transliavimo per siųstuvų tinklą būdas. Tai suteikia jums daugiau pasirinkimo galimybių, geresnę garso kokybę ir daugiau informacijos.

Automatinis DAB+ radijo stočių išsaugojimas



Pastaba

- DAB+ sraute retkarčiais pridedamos naujos stotys ir paslaugos. Norėdami sukurti naujas DAB+ stotis ir paslaugas, reguliariai atlikite nuskaitymą.

- 1 Pakartotinai spauskite **DAB/FM**, kad pasirinktumėte DAB+ šaltinį.
 - Jei įvesite DAB+ šaltinį pirmą kartą arba jei stočių sąrašas yra tuščias, radijas automatiškai atliks visą nuskaitymą.
 - ↳ Rodoma [Scanning].
 - ↳ Radijas automatiškai nuskaito ir išsaugo visas DAB+ radijo stotis, o pirmoji galima stotis yra transliuojama.

- 2 Paspauskite ir palaikykite **PROG/SCAN** ilgiau nei 2 sekundes.
 - ↳ Produktas automatiškai nuskaito ir išsaugo visas DAB+ radijo stotis.
 - ↳ Po nuskaitymo transliuojama pirmoji prieinama stotis.

DAB+ radijo stoties pasirinkimas

Nuskaityę ir išsaugoję DAB+ radijo stotis, paspauskite **◀◀ / ▶▶**, kad pasirinktumėte DAB+ stotį.

Rankinis DAB+ radijo stočių išsaugojimas

- 1 Paspauskite **◀◀ / ▶▶** norėdami pasirinkti DAB+ radijo stotį.
- 2 Paspauskite **PROG/SCAN**, kad suaktyvintumėte programavimo režimą.
 - ↳ Rodoma **[P01]**
- 3 Paspauskite **▲ / ▼**, kad šiai radijo stotčiai priskirtumėte skaičių nuo 1 iki 10, tada paspauskite **PROG/SCAN**, kad patvirtintumėte.
- 4 Norėdami užprogramuoti daugiau stočių, atlikite 1–3 veiksmus.

Norėdami pasirinkti iš anksto nustatytą DAB+ radijo stotį:

DAB+ režimu paspauskite **▲ / ▼**.

DAB+ meniu naudojimas

- 1 DAB+ režimu paspauskite **■ / MENU**, kad pasiektumėte DAB+ meniu.
- 2 Paspauskite **◀◀ / ▶▶**, kad perjungtumėte meniu parinktį.
 - **[SCAN]**: nuskaitykite ir išsaugokite visas galimas DAB+ radijo stotis.
 - **[MANUAL]**: rankiniu būdu nustatykite DAB+ stotį.
 - **[DRC]**: suspauskite radijo signalo dinaminį diapazoną, kad padidėtų tylių garsų garsumas ir sumažėtų garsių garsų garsumas

- **[PRUNE]**: pašalinkite netinkamas stotis iš stočių sąrašo.
- **[SYSTEM]**: sureguliuokite sistemos nustatymus.

- 3 Norėdami pasirinkti parinktį, paspauskite ►**II**/**OK**.
- 4 Jei yra papildoma galimybė, pakartokite 2–3 veiksmus.

DAB+ informacijos rodymas

Klausydamiesi DAB+ radijo, kelis kartus paspauskite **INFO**, kad būtų rodoma įvairi informacija (jei ji yra), pvz., dažnis, signalo stiprumas, laikas ir kt.

FM radijo klausymasis

FM radijo stoties nustatymas

- 1 Kelis kartus paspauskite **DAB/FM**, kad pasirinktumėte FM šaltinį.
- 2 Paspauskite ir daugiau nei dvi sekundes palaikykite ◀◀/ ▶▶.
 - ↳ Radijas automatiškai nustato stotį su stipriu priėmimu.
- 3 Pakartokite 2 veiksmą, kad nustatytumėte daugiau stočių.

Norėdami nustatyti silpną stotį:

Pakartotinai spauskite ◀◀/ ▶▶, kol rasite optimalų priėmimą.

Automatinis FM radijo stočių išsaugojimas



Pastaba

- Galite išsaugoti ne daugiau kaip 10 FM radijo stočių.

- 1 Kelis kartus paspauskite **DAB/FM**, kad pasirinktumėte FM šaltinį.
- 2 Paspauskite ir palaikykite **PROG/SCAN** ilgiau nei 2 sekundes.

- ↳ Visos galimos stotys yra užprogramuotos bangų juostos priėmimo stiprumo tvarka.
- ↳ Pirmoji užprogramuota radijo stotis transliuojama automatiškai.

Rankinis FM radijo stočių išsaugojimas

- 1 Nustatykite FM radijo stotį.
- 2 Paspauskite **PROG/SCAN**, kad suaktyvintumėte programavimo režimą.
 - ↳ Rodoma **[P01]**
- 3 Paspauskite ▲/ ▼, kad šiai radijo stotiai priskirtumėte skaičių nuo 1 iki 10, tada paspauskite **PROG/SCAN**, kad patvirtintumėte.
- 4 Norėdami užprogramuoti daugiau stočių, atlikite 1–3 veiksmus.



Pastaba

- Norėdami perrašyti užprogramuotą stotį, jos vietoje laikykite kitą stotį.

Iš anksto nustatytos FM radijo stoties pasirinkimas

FM režimu paspauskite ▲/ ▼, kad pasirinktumėte iš anksto nustatytą numerį.

- Klausydamiesi FM radijo, galite paspausti **MODE**, kad perjungtumėte stereofoninį ir monofoninį garsą.

RDS informacijos rodymas

RDS (Radijo duomenų sistema) yra paslauga, leidžianti FM stotims rodyti papildomą informaciją.

- 1 Nustatykite FM radijo stotį.
- 2 Kelis kartus paspauskite **INFO**, kad būtų rodoma įvairi RDS informacija (jei ji yra), pvz., stoties pavadinimas, programos tipas, laikas ir kt.

6 Garsumo reguliavimas

Toliau nurodyti veiksmai taikomi visoms palaikomoms laikmenoms.

Garsumo lygio reguliavimas

- Nuotolinio valdymo pulte kelis kartus paspauskite **VOLUME +/-**.
- Pagrindiniame įrenginyje pasukite garsumo rankenėlę.

Garso nutildymas

- Paspauskite  norėdami nutildyti arba įjungti garsą.

7 Kitos funkcijos

Žadintuvo laikmačio nustatymas

Šį gaminį galima naudoti kaip žadintuvą. Kaip žadintuvo šaltinį galite pasirinkti USB saugojimo įrenginyje esantį diską, radiją arba .mp3 failus.

Pastaba

- Žadintuvo laikmatis neveikia AUDIO IN režimu.
- Jei pasirinktas CD/USB šaltinis, bet nejdėtas joks diskas arba neprijungtas joks USB įrenginys, radijo šaltinis pasirenkamas automatiškai.

- 1 Įsitikinkite, kad esate tinkamai nustatę laikrodį.
- 2 Budėjimo režimu paspauskite ir palaikykite **SLEEP/TIMER** 2 sekundes.
↳ Mirksi valandos skaitmenys.
- 3 Kelis kartus paspauskite **◀◀ / ▶▶**, kad nustatytumėte valandą, tada paspauskite **SLEEP/TIMER**, kad patvirtintumėte.
↳ Mirksi minučių skaitmenys.
- 4 Paspauskite **◀◀ / ▶▶**, kad nustatytumėte minutę, tada paspauskite **SLEEP/TIMER**, kad patvirtintumėte.
↳ Mirksi paskutinis pasirinktas žadintuvo šaltinis.
- 5 Paspauskite **◀◀ / ▶▶**, kad pasirinktumėte žadintuvo šaltinį (diską, USB, FM arba DAB+ radiją), tada paspauskite **SLEEP/TIMER**, kad sukonfigūruotumėte.
↳ Mirksi **XX** blinks (XX nurodo žadintuvo garsumo lygį).

- 6 Paspauskite **⏮ / ⏭**, kad nustatytumėte žadintuvo garsumą, tada paspauskite **SLEEP/TIMER**, kad patvirtintumėte.

Žadintuvo laikmačio įjungimas / išjungimas

Budėjimo režimu, pakartotinai paspauskite **SLEEP/TIMER**, kad įjungtumėte ar išjungtumėte laikmatį.

- ↳ Jei laikmatis suaktyvintas, rodoma **TIMER**.
- Budėjimo režime galite paspausti ir palaikyti **CLOCK**, kad įjungtumėte arba išjungtumėte laikrodžio rodyką.

Budėjimo laikmačio nustatymas

Po tam tikro laiko ši muzikos sistema gali automatiškai persijungti į budėjimo režimą.

- Kai muzikos sistema įjungta, kelis kartus paspauskite **SLEEP/TIMER**, kad pasirinktumėte nustatytą laikotarpį (minutėmis).
 - ↳ Suaktyvinus miego laikmatį, rodoma **SLEEP**.

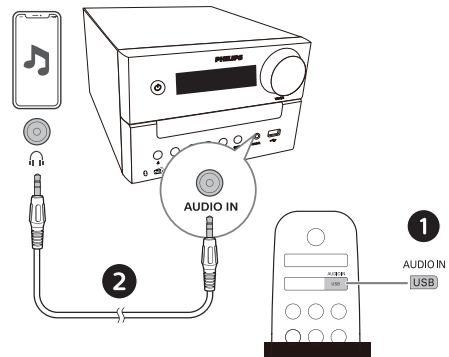
Norėdami išjungti miego laikmatį

- Kelis kartus paspauskite **SLEEP/TIMER**, kol pasirodys [OFF] (miego režimas išjungtas).
 - ↳ Išjungus miego laikmatį, **SLEEP** dingsta.

Išorinio įrenginio klausymasis

Per šį įrenginį galite klausytis išorinio prietaiso MP3 ryšio kabeliu.

- 1 Prijunkite MP3 ryšio kabelį (nepriedamas) tarp:
 - gaminio **AUDIO IN** lizdo (3,5 mm);
 - ir ausinių lizdo išoriniame įrenginyje.
- 2 Pakartotinai spauskite **AUDIO IN/USB**, kad pasirinktumėte **AUDIO IN** šaltinį.
- 3 Pradėkite leisti prietaisą (žr. prietaiso naudotojo vadovą).



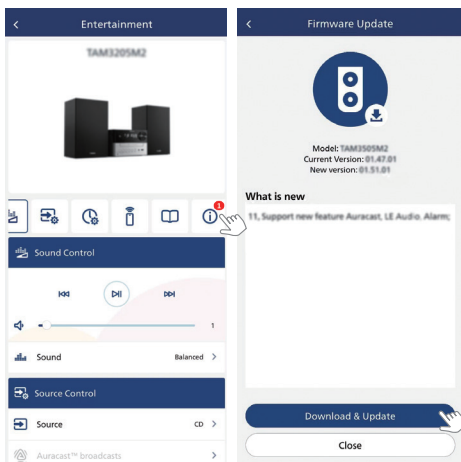
Programinės aparatinės įrangos versijos naujinimas

Norėdami gauti geriausias funkcijas ir palaikymą, atnaujinkite savo gaminį į naujausią programinės aparatinės įrangos versiją.

MCU programinę aparatinę įrangą galima naujovinti į naujausią versiją naudojant programėlę „Philips Entertainment“.

Eikite į **Atnaujinti programinę aparatinę įrangą** ir paspauskite **Atsisiųsti ir atnaujinti**. Jei atnaujinimas išleistas, norint tęsti automatiškai, galima paspausti piktogramą **Atsisiųsti ir atnaujinti**.

Kai šis gaminys prijungiamas prie programėlės „Philips Entertainment“, jis gali gauti programinės įrangos atnaujinimą. Visada įdiekite naujausią programinės aparatinės įrangos versiją, kad pagerintumėte šio gaminio veikimą.



Gamyklinių parametrų nustatymas

Gamyklinių parametrų nustatymas.

Kai įrenginys įjungtas, paspauskite ir palaikykite mygtuką ► 5 sekundes **AUDIO IN** šaltinyje esant **VOLUME 2**.

Įrenginys atkuriamas pagal gamyklinius nustatymus ir įjungiamas parengties režimas.

8 Gaminio informacija

☰ Pastaba

- Informacija apie gaminį gali būti keičiama be išankstinio įspėjimo.

Specifikacijos

- **Vardinė išėjimo galia:**
 - Iš viso 20 W (RMS)
- **Akustinis dažnių atsakas:** 66 Hz–20 kHz
- **Garsiakalbio keitiklis:** Du 3 col. viso diapazono 6 Ω;
- **Žemųjų dažnių paryškinimas:** Du žemųjų dažnių prievadai
- **Papildomo disko tipas:** CD-DA, CD-R, CDRW, MP3-CD (8/12 cm)
- **„Bluetooth“ versija:** V5.4
- **„Bluetooth“ palaikomi profiliai:** A2DP V1.3, AVRCP V1.6
- **„Bluetooth“ dažnių juosta / išėjimo galia:** 2,402 GHz ~ 2,480 GHz ISM juosta/≤ 9 dBm
- **USB leidimas:**
 - „Type A“, „USB Direct 2.0“, 5 V / 1 A, MSC failo formatas, FAT 16/32
 - Palaiko USB iki 128G
- **Įtūvo dažnių diapazonas:** FM 87,5–108 MHz
- **Iš anksto nustatytos stotys:** 20 (FM) + 20 (DAB+)
- **AUDIO IN įvesties lygis:** 500 mV ± 100 mV RMS
- **Maitinimas:** 100–240 V ~ 50 / 60 Hz (kintamosios srovės įvestis)
- **Energijos suvartojimas veikimo metu:** 20 W

- **Energijos suvartojimas budėjimo režimu:**
< 0,5 W (laikrodžio ekranas išjungtas)
- **Matmenys (plotis x aukštis x gylis):**
180 x 115,6 x 220,4 mm (pagrindinis įrenginys);
150 x 240 x 126,5 mm (garsiakalbių dėžė)
- **Svoris:**
1,435 kg (pagrindinis įrenginys);
2 x 0,96 kg (garsiakalbių dėžė)

USB grojimo informacija

Plėtinys	Kodekas	Diskretizavimo dažnis	Sparta bitais
.mp3	MPEG 1 Layer 1	32~48 kHz	32~320 kbps
	MPEG 1 Layer 2	32~48 kHz	32~320 kbps
	MPEG 1 Layer 3	32~48 kHz	32~320 kbps
.wav	WAV	8~48 kHz	Iki 1536 kbps
.wma	WMA	8~48 kHz	48~192 kbps
.flac	FLAC	Iki 48 kHz/16 bitų	

Suderinami USB įrenginiai:

- USB atmintinė (USB2.0 arba USB1.1)
- USB atmintinių grotuvai (USB2.0 arba USB1.1)
- atminties kortelės (norint naudoti su šiuo įrenginiu reikia papildomo kortelių skaitytuvo)

Palaikomi USB formatai:

- USB arba atminties failo formatai: FAT12, FAT16, FAT32 (sektorius dydis: 512 baitai)
- MP3 sparta bitais (duomenų perdavimo sparta): 32~320 Kbps ir kintamoji sparta bitais
- WMA sparta bitais (duomenų perdavimo sparta): 48~192 kbps
- WAV sparta bitais (duomenų perdavimo sparta): Iki 1536 kbps

- Katalogo įdėjimas iki ne daugiau kaip 8 lygių
- Albumų / aplankų skaičius: daugiausia 99
- Takelių / pavadinimų skaičius: daugiausia 999
- Failo pavadinimas Unicode UTF8 (maksimalus ilgis: 32 baitai)

Nepalaikomi USB formatai:

- Tuščias albumas: Tuščias albumas yra tai albumas, kuriame nėra MP3 / WMA / WAV grafikos ir kuris nebus rodomas.
- Nepalaikomi failų formatai bus praleisti. Pavyzdžiui, „Word“ failai (.doc) arba MP3 failai su plėtiniu dif bus ignoruojami ir nebus leidžiami.

Palaikomi MP3 disko formatai

- ISO9660, Joliet
- Didžiausias pavadinimų skaičius: 128 (priklauso nuo failo pavadinimo ilgio)
- Didžiausias albumų skaičius: 99
- Palaikomi diskretizavimo dažniai: 32 kHz, 44,1 kHz, 48 kHz
- Palaikomos bitų spartos: 32~320 (kbps), kintama sparta bitais

9 Trikčių šalinimas



Įspėjimas

- Niekada nenuimkite šio įrenginio korpuso.

Kad garantija galiotų, niekada nebandykite taisyti sistemos patys. Jei naudodamiesi šiuo įrenginiu susiduriate su problemomis, prieš kreipdamiesi į techninę priežiūrą patikrinkite šiuos dalykus. Jei problema lieka neišspręsta, eikite į „Philips“ svetainę (www.philips.com/support). Susisiekę su „Philips“, įsitinkinkite, kad įrenginys yra netoliese ir yra modelio numeris bei serijos numeris.

Nėra maitinimo

- Įsitinkinkite, kad prietaiso kintamosios srovės maitinimo laidas tinkamai prijungtas.
- Užtikrinkite, kad KS kištuke būtų maitinimas.
- Kaip energijos taupymo funkcija, sistema automatiškai persijungia praėjus 15 minučių po to, kai takelio grojimas pasiekia pabaigą ir nenaudojamas joks valdiklis.

Nėra garso arba jis prastas

- Sureguliuokite garsumą.
- Patikrinkite, ar garsiakalbiai tinkamai prijungti.
- Patikrinkite, ar nupjauti garsiakalbio laidai yra užspausti.

Nėra atsako iš įrenginio

- Atjunkite ir vėl prijunkite kintamosios srovės maitinimo kištuką, tada vėl įjunkite įrenginį.
- Kaip energijos taupymo funkcija, sistema automatiškai persijungia praėjus 15 minučių po to, kai takelio grojimas pasiekia pabaigą ir nenaudojamas joks valdiklis.

Nuotolinio valdymo pultas neveikia

- Prieš paspausdami bet kurį funkcinį mygtuką, pirmiausia pasirinkite tinkamą šaltinį nuotolinio valdymo pultu, o ne pagrindiniu įrenginiu.
- Sumažinkite atstumą tarp nuotolinio valdymo pulto ir įrenginio.
- Įdėkite baterijas, kurių poliai (+/-) sulygiuoti, kaip nurodyta.
- Pakeiskite baterijas.
- Nukreipkite nuotolinio valdymo pultą tiesiai į jutiklį įrenginio priekyje.

Neaptiktas joks diskas

- Įdėkite diską.
- Patikrinkite, ar diskas įstatytas aukštyn kojomis.
- Palaukite, kol drėgmės kondensatas lęšyje išnyks.
- Pakeiskite arba išvalykite diską.
- Naudokite užbaigtą kompaktinį diską arba tinkamo formato diską.

Negalima rodyti kai kurių USB įrenginio failų

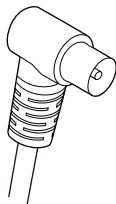
- Aplankų ar failų skaičius USB įrenginyje viršijo tam tikrą ribą. Šis reiškinys nėra gedimas.
- Šių failų formatai nepalaikomi.

USB įrenginys nepalaikomas

- USB įrenginys nesuderinamas su įrenginiu. Pabandykite kitą.

Prastas radijo signalas

- Padidinkite atstumą tarp įrenginio ir televizoriaus ar kitų spinduliuotės šaltinių.
- Visiškai ištraukite radijo anteną.
- Prijunkite lauko radijo anteną. Galite įsigyti pakaitinį antenos kabelį su L formos kištuku viename gale, kaip parodyta toliau.
 - Prie šio gaminio prijunkite L formos kištuką, o kitame gale esantį kištuką įkiškite į sieninį lizdą.



Muzikos atkūrimas šiame įrenginyje negalimas net po sėkmingo „Bluetooth“ ryšio.

- Įrenginio negalima naudoti muzikai leisti per šį įrenginį belaidžiu būdu.

Po ryšio su „Bluetooth“ palaikančiais įrenginiais garso kokybė yra prasta.

- „Bluetooth“ priėmimas yra prastas. Perkelkite įrenginį arčiau šio įtaiso arba pašalinkite kliūtis tarp jų.

„Bluetooth“ negalima prijungti prie šio įrenginio.

- Prietaisas nepalaiko profilių, reikalingų šiam įrenginiui.
- Neįjungta įrenginio „Bluetooth“ funkcija. Kaip įjungti funkciją žr. prietaiso naudotojo vadovą.
- Šis įrenginys neveikia susiejimo režimu.
- Šis prietaisas jau prijungtas prie kito „Bluetooth“ palaikančio įrenginio. Atjunkite šį prietaisą ir bandykite dar kartą.

Susietas mobilusis įrenginys nuolat prisijungia ir atsijungia.

- „Bluetooth“ priėmimas yra prastas. Perkelkite įrenginį arčiau šio įtaiso arba pašalinkite kliūtis tarp jų.
- Kai kurie mobilieji telefonai gali nuolat prisijungti ir atsijungti, kai skambinate arba baigiate skambučius. Tai nėra šio produkto gedimas.
- Kai kuriuose įrenginiuose „Bluetooth“ ryšys gali būti automatiškai išjungtas kaip energijos taupymo funkcija. Tai nėra šio produkto gedimas.

Laikmatis neveikia

- Tinkamai nustatykite laikrodį.
- Įjunkite laikmatį.

Laikrodžio / laikmačio nustatymas ištrintas

- Maitinimas nutrauktas arba maitinimo laidas atjungtas.
- Iš naujo nustatykite laikrodį / laikmatį.

Kaip įjungti arba išjungti laikrodžio rodyimą budėjimo režimu?

- Įjungę budėjimo režimą, paspauskite ir palaikykite **CLOCK**, kad įjungtumėte arba išjungtumėte laikrodžio rodyimą.



Specifikacijos gali būti keičiamos be įspėjimo.

2024 © „Philips“ ir „Philips Shield Emblem“ yra registruotieji „Koninklijke Philips N.V.“ prekių ženklai ir naudojami pagal licenciją. Šis gaminys pagamintas ir parduotas atsakant „MMD Hong Kong Holding Limited“ arba vienam iš jo filialų, o „MMD Hong Kong Holding Limited“ yra šio gaminio garantas.

TAM3505M2_12_UM_LT

