

# PHILIPS

Muzikos  
Mikrosistema

3000 Serijos

TAM3205M2



# Vartotojo vadovas

Užregistruokite savo gaminį ir gaukite pagalbą adresu:  
[www.philips.com/support](http://www.philips.com/support)

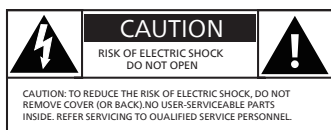
# Turinys

<b>1 Svarbu</b>	<b>2</b>	<b>6 Garsumo reguliavimas</b>	<b>16</b>
Sauga	2	Iš anksto nustatyto garso efekto pasirinkimas	16
Pranešimas	3	Garsumo lygio reguliavimas	16
Prekių ženklai	4	Garso nutildymas	16
<b>2 Jūsų muzikos mikrosistema</b>	<b>5</b>	<b>7 Kitos funkcijos</b>	<b>17</b>
Kas yra dėžutėje	5	Žadintuvo laikmačio nustatymas	17
Pagrindinio įrenginio apžvalga	6	Budėjimo laikmačio nustatymas	17
Nuotolinio valdymo pulto apžvalga	7	Išorinio įrenginio klausymasis	18
<b>3 Pradėti</b>	<b>9</b>	Gamyklinių parametrų nustatymas	18
Garsiakalbių prijungimas	9	<b>8 Programėlė „Philips Entertainment“</b>	<b>18</b>
Prijungimas prie maitinimo šaltinio	9	Programos atsiuntimas	18
Nuotolinio valdymo pulto parengimas	10	Programėlės siejimas su savo mikrosistema	19
Maitinimas įjungtas	10	Garso pasirinkimas	19
Laikrodžio nustatymas	11	Šaltinio pasirinkimas	20
<b>4 Atkūrimas</b>	<b>11</b>	Laikrodžio nustatymas	22
Leidimas iš disko	11	Naudotojo vadovas	24
Leidimas iš USB	11	Programinės aparatinės įrangos naujovinis	25
Leidimo valdymas	12	<b>9 Gaminio informacija</b>	<b>25</b>
Takelių peršokimas	12	Specifikacijos	25
Takelių programavimas	12	USB grojimo informacija	26
Leidimas iš „Bluetooth“ palaikančių įrenginių	13	Palaikomi MP3 disko formatai	26
Leidimas iš „Auracast“	14	<b>10 Trikčių šalinimas</b>	<b>27</b>
<b>5 FM radijo klausymasis</b>	<b>15</b>		
Radijo stoties nustatymas	15		
Automatinis radijo stočių išsaugojimas	15		
Rankinis radijo stočių išsaugojimas	15		
Iš anksto nustatytos radijo stoties pasirinkimas	16		
RDS informacijos rodymas	16		

# 1 Svarbu

## Sauga

Prieš naudodami šią muzikos mikrosistemą, turite perskaityti ir suprasti visas instrukcijas. Jei žala kilo dėl instrukcijų nesilaikymo, garantija netaikoma.



Šis „žaibo simbolis“ rodo, kad prietaise esanti neizoliuota medžiaga gali sukelti elektros smūgį. Nenuimkite dangos dėl visų namų ūkio narių saugumo.

„Šauktukas“ atkreipia dėmesį į funkcijas, apie kurias turėtumėte atidžiai perskaityti pridedamą literatūrą, kad išvengtumėte veikimo ir techninės priežiūros problemų.

**ĮSPĖJIMAS:** Siekiant sumažinti gaisro ar elektros smūgio pavojų, prietaisas turi būti apsaugotas nuo lietaus ar drėgmės, ir ant jo negalima dėti skysčių pripildytų daiktų, pvz., vazų.

**DĖMESIO:** Kad išvengtumėte elektros smūgio, iki galo įkiškite kištuką.

(Regionams su poliarizuotais kištukais: Kad išvengtumėte elektros smūgio, priderinkite plačią mentę prie plačios angos.)

## Įspėjimas

- Niekada nenuimkite aparato korpuso.
- Niekada nesutepkite jokios ši aparato dalies.
- Niekada nežiūrėkite į šio aparato viduje esantį lazerio spindulį.
- Niekada nestatykite šio aparato ant kitos elektros įrangos.
- Saugokite šį aparatą nuo tiesioginių saulės spindulių, atvirų liepsnų ar karščio.
- Įsitinkite, kad visada galite lengvai pasiekti maitinimo laidą, kištuką ar adapterį, kad atjungtumėte aparatą nuo maitinimo.

- Įsitinkite, kad aplink gaminį yra pakankamai laisvos vietos vėdinimui.
- Naudokite tik gamintojo nurodytus įtaisus ar priedus.
- **Baterijų naudojimo ĮSPĖJIMAS:** kad baterijos nenutekėtų ir nesužeistų, nepadarytų žalos turtui arba nesugadintų įrenginio:
  - Bateriją montuokite teisingai, vadovaudamiesi prietaise esančiomis žymomis + ir -.
  - Baterija (baterijų blokas ar įmontuotos baterijos) turi būti saugoma nuo didelio karščio, pvz., saulės spindulių, ugnies ir pan.
  - Kai gaminys nenaudojamas ilgą laiką, išimkite bateriją.
- Gaminį reikia saugoti nuo purslų ar lašėjimo.
- Nestatykite ant gaminio jokio pavojaus šaltinio (pvz., skysčio pripildytų daiktų, degančių žvakių).
- Jei kaip atjungimo įtaisas naudojamas maitinimo kištukas arba prietaiso jungtis, atjungimo įtaisas turi visada būti lengvai pasiekiamas.
- Gaminį naudokite saugiai, aplinkoje, kurios temperatūra yra nuo 0 iki 45 °C.

## Pranešimas

Bet kokie šio įrenginio pakeitimai ar modifikacijos, kurių aiškiai nepatvirtin „MMD Hong Kong Holding Limited“, gali panaikinti naudotojo teisę naudoti gaminį.

## Atitiktis

„TP Vision Europe B.V.“ pareiškia, kad šis gaminys atitinka esminius direktyvos 2014/53/EU reikalavimus ir kitas susijusias nuostatas. Atitikties deklaraciją galite rasti adresu [www.philips.com/support](http://www.philips.com/support).

## Aplinkos tausojimas

### Seno gaminio ir baterijos išmetimas



Šis gaminys sukurtas ir pagamintas naudojant aukštos kokybės medžiagas ir komponentus, kuriuos galima perdirbti ir panaudoti pakartotinai.



Šis simbolis ant gaminio reiškia, kad gaminiui taikoma Europos direktyva 2012/19/EU.



Šis simbolis reiškia, kad gaminyje yra baterijų, kurioms taikoma Europos reglamentas (EU) 2023/1542 ir kurių negalima išmesti kartu su įprastomis buitinėmis atliekomis.

Susipažinkite su vietine atskiro elektros ir elektroninių gaminių bei baterijų atliekų surinkimo sistema.

Laikykitės vietinių taisyklių ir niekada neišmeskite gaminio bei baterijų kartu su įprastomis buitinėmis atliekomis. Tinkamas senų gaminių ir baterijų šalinimas padeda išvengti neigiamų pasekmių aplinkai ir žmonių sveikatai.

### Vienkartinę baterijų išėmimas

Norėdami išimti vienkartinę baterijas, žr. skyrių apie baterijų montavimą.

### Informacija apie aplinką

Nėra jokios nereikalingos pakuotės. Jūsų sistemą sudaro medžiagos, kurias galima perdirbti ir panaudoti pakartotinai, jei ją išmontuoja specializuota įmonė. Laikykitės vietinių pakavimo medžiagų, išiekvotų baterijų ir senos įrangos išmetimo taisyklių.

## Gaminio priežiūra

- Į diskų skyrių nedėkite jokių kitų objektų, išskyrus diskus.
- Nedėkite deformuotų ar įtrūkusių diskų į diskų skyrių.
- Išimkite diskus iš disko skyriaus, jei gaminio nenaudojate ilgą laiką.
- Gaminį valykite tik mikroplošuotu šluoste.

Šiame aparate yra ši etiketė:



### Pastaba

- Tipo lentelė yra ant galinės gaminio pusės.

---

## Prekių ženklai

### AURACAST

„Auracast™“ žodinis ženklas ir logotipai yra „Bluetooth SIG, Inc.“ prekių ženklai, kuriuos „MMD Hong Kong Holding Limited“ naudoja pagal licenciją. Kiti prekių ženklai ir prekių pavadinimai priklauso atitinkamiems jų savininkams.

### Bluetooth®

„Bluetooth®“ žodinis ženklas ir logotipai yra registruotieji prekių ženklai, priklausantys „Bluetooth SIG, Inc.“, o „MMD Hong Kong Holding Limited“ tokius ženklus naudoja pagal licenciją.



Be responsible  
Respect copyrights

Neteisėtas nuo kopijavimo apsaugotos medžiagos, įskaitant kompiuterines programas, failus, transliacijas ir garso įrašus, kopijavimas gali būti laikomas autorių teisių pažeidimu ir nusikalstama veika. Ši įranga negali būti naudojama tokiems tikslams.

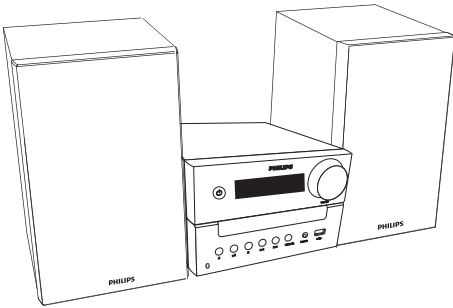
## 2 Jūsų muzikos mikrosistema

Sveikiname įsigijus pirkinį ir sveiki atvykę į „Philips“! Norėdami visapusiškai pasinaudoti „Philips“ teikiama pagalba, užregistruokite savo gaminį adresu [www.philips.com/support](http://www.philips.com/support).

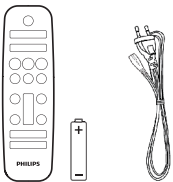
---

### Kas yra dėžutėje

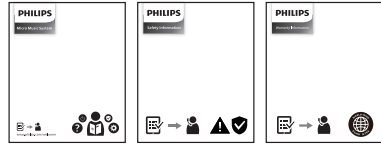
Patikrinkite ir identifikuokite pakuotės turinį:



- Pagrindinis įrenginys
- Garsiakalbių dėžės (2 vnt.)

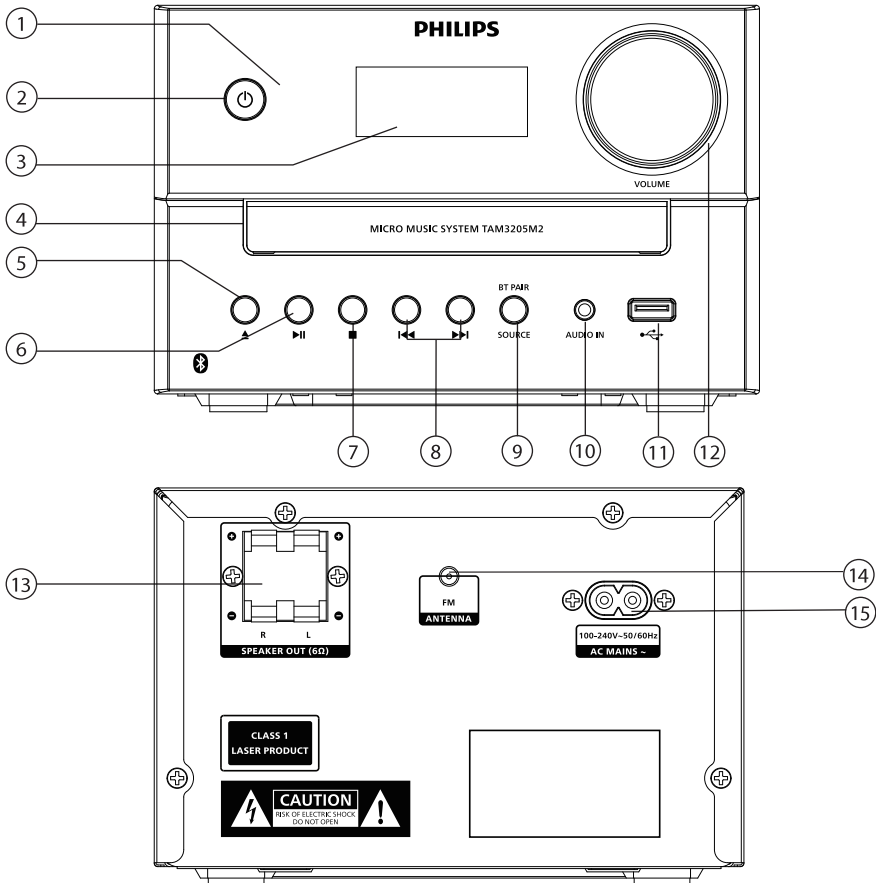


- Nuotolinio valdymo pultelis (su viena AAA baterija)
- Maitinimo laidas (Maitinimo laidų kiekis ir kištuko tipas skiriasi priklausomai nuo regiono)



- Greitojo paleidimo vadovas / garantijos kortelė / saugos lapas
- Šiame naudotojo vadove pateikti paveikslėliai, iliustracijos ir brėžiniai yra tik informaciniai; tikrojo gaminio išvaizda gali skirtis.

# Pagrindinio įrenginio apžvalga



## ① LED indikatorius

- Budėjimo indikatorius: įsižiebia raudonai, kai šis gaminys perjungiamas į budėjimo režimą.
- „Bluetooth“ / „Auracast“ indikatorius: tampa mėlynas, rodantis „Bluetooth“ / „Auracast“ ryšio būseną.

## ②

- Įjunkite šį gaminį arba į budėjimo režimą.

## ③ Ekraną skydelis

- Rodyti dabartinę būseną.

## ④ Disko skyrius

### ⑤

- Atidaryti arba uždaryti diskų skyrių.

### ⑥

- Paleisti ar pristabdyti leidimą.

7 ■

- Stabdyti leidimą.
- Ištrinti programą.

8 ◀▶

- Pereiti prie ankstesnio / paskesnio takelio.
- Ieškoti takelyje / diske.
- Nustatyti radijo stotį.
- Reguluoti laiką.

9 **SOURCE/BT PAIR**  
**(ŠALTINIS/„BT“ SIEJIMAS)**

- Paspauskite norėdami pasirinkti šaltinį: DISC (DISKA), BT, AURACAST, FM, USB, AUDIO IN (GARSO ĮVESTIS).
- „Bluetooth“ režimu paspauskite ir palaikykite ilgiau nei 2 sekundes, kad atjungtumėte šiuo metu prijungtą įrenginį ir įjungtumėte susiejimo režimą.

10 **„AUDIO IN“ (GARSO ĮVESTIS)**

- Prijunkite išorinius garso įrenginius.

11 ↵

- Prijunkite USB laikmenas.

12 **Volume (Garsumo) rankenėlė**

- Garsumo reguliavimas.

13 **SPEAKER OUT**  
**(GARSIAKALBIO IŠĖJIMO) lizdas**

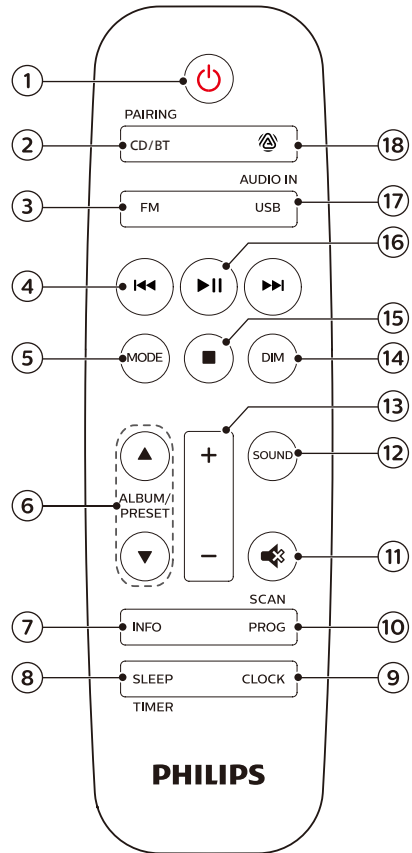
- Prijunkite garsiakalbius.

14 **FM antenna (FM antena)**

- Pagerinkite FM radijo priėmimą.

15 **AC MAINS ~**  
**(KINTAMOSIOS SROVĖS TINKLAS)**

## Nuotolinio valdymo pulto apžvalga



1 ⏻

- Įjunkite šį gaminį arba į budėjimo režimą.

2 **CD/BT PAIRING**  
**(CD/BLUETOOTH SIEJIMAS)**

- Pasirinkite CD šaltinį.
- Pasirinkite „Bluetooth“ šaltinį.
- „Bluetooth“ režimu paspauskite ir ilgiau nei 2 sekundes palaikykite, kad įjungtumėte susiejimo režimą arba atjungtumėte esamą prijungtą įrenginį.



③ **FM**

- Pasirinkite FM šaltinį.

④ **◀◀ / ▶▶**

- Pereiti prie ankstesnio ar paskesnio takelio.
- Ieškokite takelyje / diske / USB.
- Nustatykite FM stotį.
- Reguluoti laiką.

⑤ **MODE (REŽIMAS)**

- Pasirinkite maišymo režimą, kad takeliai būtų leidžiami atsitiktinai.
- Norėdami pakartotinai paleisti įrašą arba visus įrašus, pasirinkite kartojimo režimą.
- Pasirinkite stereofoninį ir monofoninį garsą.

⑥ **ALBUM/PRESET (ALBUMO / IŠANKSTINIS NUSTATYMAS) ▲ / ▼**

- Pasirinkite iš anksto nustatytą radijo stotį.
- Pereiti prie ankstesnio / paskesnio albumo.

⑦ **INFO (INFORMACIJA)**

- Rodyti atkūrimo informaciją.

⑧ **SLEEP/TIMER (MIEGO/LAIKMATĮ)**

- Nustatyti miego laikmatį.
- Nustatyti žadintuvo laikmatį.

⑨ **CLOCK (LAIKRODI)**

- Nustatykite laikrodį.
- Laikrodžio informacijos peržiūra.
- Įjungę budėjimo režimą, paspauskite ir palaikykite, kad įjungtumėte arba išjungtumėte laikrodžio rodyką.

⑩ **PROG/SCAN (PROG/NUSKAITYKITE)**

- Programos takeliai.
- Programos radijo stotys.
- Automatiškai išsaugokite radijo stotis.

⑪ **🔇**

- Nutildyti arba atkurti garsumą.

⑫ **SOUND (GARSAS)**

- Pasirinkite iš anksto nustatytą garso efektą.

⑬ **+/- (GARSUMAS)**

- Garsumo reguliavimas.

⑭ **DIM (PRITEMDYMAS)**

- Sureguliuokite ekrano ryškumą.

⑮ **■**

- Stabdykite leidimą arba ištrinkite programą.

⑯ **▶ II**

- Paspauskite norėdami pradėti, pristabdyti ar tęsti atkūrimą.

⑰ **USB/AUDIO IN (USB/GARSO ĮVESTIS)**

- Pasirinkite USB šaltinį.
- Pasirinkite AUDIO IN šaltinį.

⑱ **🔊**

- Pasirinkite „Auracast“ šaltinį.

## 3 Pradėti

### ! Atsargiai!

- Naudojant valdiklius, reguliuojant ar atliekant kitas nei čia nurodytas procedūras, galimas pavojingas spinduliuotės poveikis ar kitas nesaugus veikimas

Visada nuosekliai vykdykite šiame skyriuje pateiktas instrukcijas.

## Garsiakalbių prijungimas

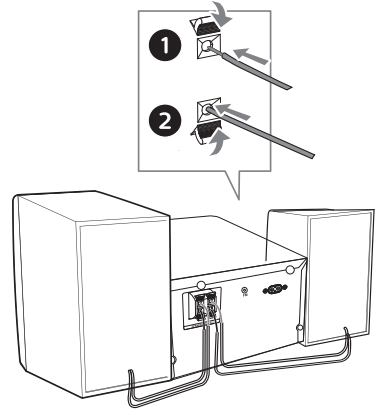
### ≡ Pastaba

- Visiškai įkiškite nuimamą kiekvieno garsiakalbio laidą į lizdą.
- Norėdami užtikrinti geresnę garso kokybę, naudokite tik pateiktus garsiakalbius

- 1 Prijungę vieną garsiakalbį, raskite pagrindinio įrenginio gale esančius lizdus, pažymėtus „R“.
- 2 Įkiškite raudoną laidą į raudoną (+) lizdą, o juodą laidą į juodą (-) lizdą.
- 3 Prijungę kitą garsiakalbį, raskite pagrindinio įrenginio lizdus, pažymėtus „L“.
- 4 Pakartokite 2 veiksmą, kad įkištumėte kairiojo garsiakalbio laidą.

**Norėdami įkišti kiekvieną garsiakalbio laidą:**

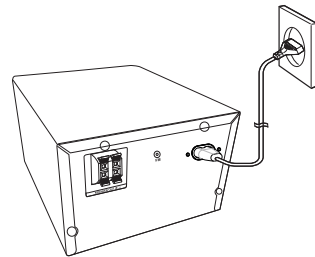
- 1 Laikykite nuspaudę lizdo atvartą.
- 2 Įkiškite garsiakalbio laidą iki galo.
- 3 Atleiskite lizdo atvartą.



## Prijungimas prie maitinimo šaltinio

### ! Atsargiai!

- Gaminio sugadinimo pavojus! Įsitinkinkite, kad maitinimo įtampa atitinka įtampą, nurodytą ant galinės arba apatinės įrenginio pusės.
- Elektros smūgio pavojus! Prieš prijungdami kintamosios srovės maitinimo laidą, įsitinkinkite, kad kištukas tvirtai pritvirtintas. Atjungdami kintamosios srovės maitinimo laidą, visada traukite už kištuko, o ne už laido.
- Prieš prijungdami kintamosios srovės maitinimo laidą, įsitinkinkite, kad atlikote visus kitus sujungimus.



Prijunkite maitinimo kabelį prie sieninio lizdo.

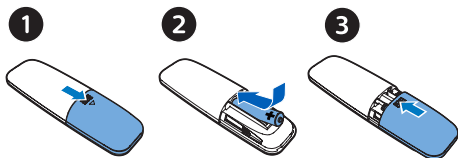
# Nuotolinio valdymo pulto parengimas

## ! Atsargiai!

- Gaminio sugadinimo pavojus! Kai nuotolinio valdymo pultelis nenaudojamas ilgą laiką, išimkite baterijas.
- Baterijose yra cheminių medžiagų, todėl jas reikia tinkamai utilizuoti.

## Nuotolinio valdymo pulto baterijos įdėjimas:

- 1 Atidarykite maitinimo elementų skyrių.
- 2 Įdėkite pateiktą AAA bateriją su tinkamu poliumi (+/-), kaip nurodyta.
- 3 Uždarykite baterijų skyrių.



# Maitinimas įjungtas

Spustelėkite  $\phi$ .

- ↳ Produktas persijungia į paskutinį pasirinktą šaltinį.

## Budėjimo režimo įjungimas

Paspauskite  $\phi$  dar kartą, kad perjungtumėte gaminį į budėjimo režimą be laikrodžio ekrano arba į budėjimo režimą su laikrodžio ekranu.

- ↳ Užsidega raudonas budėjimo režimo indikatorius.
- Budėjimo režime galite paspausti ir palaikyti **CLOCK**, kad įjungtumėte arba išjungtumėte laikrodžio rodyimą.



## Pastaba

- Po 15 minučių neaktyvumo gaminys persijungia į parengties režimą.
- Kad būtų pasiektas efektyvus energijos taupymo efektyvumas, atjunkite bet kurį išorinį elektroninį įrenginį nuo USB prievado, kai įrenginys nenaudojamas.

## Laikrodžio nustatymas

- 1 Esant įjungimo režimui, paspauskite ir ilgiau nei 2 sekundes palaikykite **CLOCK**, kad įjungtumėte laikrodžio nustatymo režimą.  
↳ Rodoma [24H] arba [12H].
- 2 Paspauskite ◀◀ / ▶▶, kad pasirinktumėte 24H arba 12H val. formatą, tada paspauskite **CLOCK**.  
↳ Pradeda mirksėti valandos skaitmenys.
- 3 Paspauskite ◀◀ / ▶▶, kad nustatytumėte valandą, tada paspauskite **CLOCK**.  
↳ Pradeda mirksėti minučių skaitmenys.
- 4 Paspauskite ◀◀ / ▶▶, kad nustatytumėte minutę, tada paspauskite **CLOCK**.  
↳ Laikrodis nustatytas.

### Norėdami atšaukti laiko nustatymą neišsaugodami

Paspauskite ■ arba nepaspauskite mygtuko 30 sek.

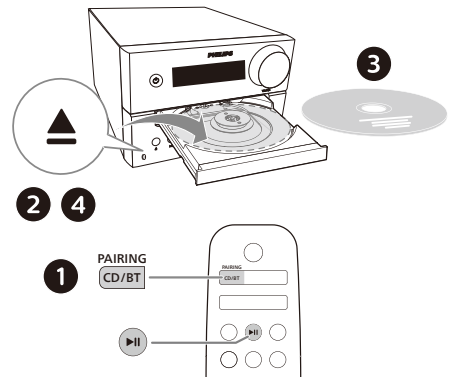
#### Pastaba

- Norėdami peržiūrėti laikrodį įjungimo režimu, trumpai paspauskite **CLOCK**.
- Budėjimo režime galite paspausti ir palaikyti **CLOCK**, kad įjungtumėte arba išjungtumėte laikrodžio rodyką.
- Jei laikrodžio ekranas įjungtas budėjimo režime, energijos suvartojimas padidėja.

## 4 Atkūrimas

### Leidimas iš disko

- 1 Paspauskite **CD/BT**, kad pasirinktumėte CD šaltinį, arba paspauskite pagrindinio įrenginio Source mygtuką, kad įjungtumėte DISC šaltinį.
- 2 Paspauskite ▲, kad atidarytumėte disko skyrių.
- 3 Įdėkite diską etikete į viršų.
- 4 Paspauskite ▲, kad uždarytumėte disko skyrių.  
↳ Leidimas pradedamas automatiškai. Jei ne, paspauskite ▶▶.



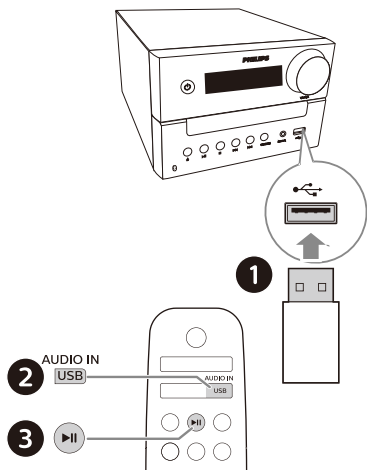
### Leidimas iš USB

#### Pastaba

- Įsitinkite, kad USB įrenginyje yra garso turinio, kurį galima atkurti.

- 1 Įstatykite USB įrenginį į  lizdą.

- 2 Paspauskite **USB**, kad pasirinktumėte USB šaltinį, arba paspauskite pagrindinio įrenginio Source mygtuką, kad įjungtumėte USB šaltinį.
- 3 Leidimas pradedamas automatiškai. Jei ne, paspauskite ►►.



	Nutildykite arba įjunkite garsą.
<b>SOUND</b>	Pasirinkite iš anksto nustatytą garso vienodintuvą.
<b>DIM</b>	Sureguliuokite ekrano ryškumą.
<b>INFO</b>	Rodyti atkūrimo informaciją.

## Takelių peršokimas

### CD diskai:

Paspauskite ◀◀ / ▶▶ norėdami pasirinkti takelius.

### MP3 diskai ir USB:

- 1 Paspauskite ▲ / ▼ norėdami pasirinkti albumą arba aplanką.
- 2 Paspauskite ◀◀ / ▶▶ norėdami pasirinkti įrašą arba failą.

## Leidimo valdymas

►►	Leidimo pradėjimas, pristabdymas ar tęsimas.
■	Stabdyti leidimą.
▲ / ▼	Pasirinkite albumą arba aplanką.
◀◀ / ▶▶	Paspauskite, kad pereitumėte prie ankstesnio ar paskesnio takelio. Paspauskite ir palaikykite norėdami ieškoti atgal ar pirmyn takelyje.
<b>MODE</b>	Kelis kartus paleiskite takelį arba visus takelius. Atkurkite takelius atsitiktine tvarka.
+/-	Garsumo didinimas ir mažinimas.

## Takelių programavimas

Ši funkcija leidžia programuoti 20 takelių norima seka.

- 1 Stabdymo režimu paspauskite **PROG/SCAN**, kad suaktyvintumėte programavimo režimą.  
↔ Rodoma **[P01]**
- 2 MP3 takelių atveju paspauskite ▲ / ▼, kad pasirinktumėte albumą.
- 3 Paspauskite ◀◀ / ▶▶, kad pasirinktumėte takelį, tada paspauskite **PROG/SCAN**, kad patvirtintumėte.
- 4 Norėdami užprogramuoti daugiau takelių, atlikite 2 ir 3 veiksmus.
- 5 Paspauskite ►►, jei norite leisti užprogramuotus takelius.

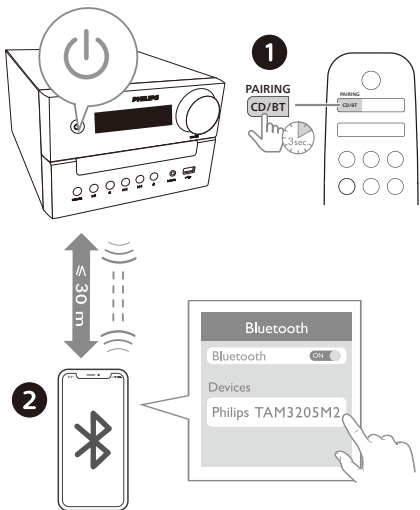
### Programos ištrynimasis

Dukart paspauskite ■.

# Leidimas iš „Bluetooth“ palaikančių įrenginių

## Pastaba

- Suderinamumas su visais „Bluetooth“ įrenginiais negarantuojamas.
- Bet kokia kliūtis tarp įrenginio ir įrenginio gali sumažinti veikimo diapazoną.
- Efektyvus veikimo atstumas tarp šio įrenginio ir „Bluetooth“ įjungto įrenginio yra maždaug 30 metrų.
- Įrenginys gali įsiminti iki 8 anksčiau prijungtų „Bluetooth“ įrenginių.



- 1 Paspauskite **CD/BT**, kad pasirinktumėte „Bluetooth“ šaltinį, arba paspauskite pagrindinio įrenginio Source mygtuką, kad įjungtumėte BT šaltinį.

- ↳ Rodoma **[BT]** (Bluetooth).
- ↳ „Bluetooth“ indikatorius ima mirksėti mėlynai.

- 2 Savo įrenginyje, palaikančiame išplėstinį garso paskirstymo profilį (A2DP), įjunkite „Bluetooth“ ir ieškokite „Bluetooth“ įrenginių, kuriuos galima susieti (žr. įrenginio naudotojo vadovą).

- 3 Pasirinkite **Philips TAM3205M2** įrenginyje, kuriame įjungtas „Bluetooth“.

- Jei nerandate **Philips TAM3205M2** arba negalite susieti su šiuo gaminiu, paspauskite ir palaikykite **BT PAIR** ant gaminio arba **PAIRING** nuotolinio valdymo pulte ilgiau nei 2 sekundes, kad įjungtumėte susiejimo režimą.

- ↳ Sėkmingai susiejus ir prisijungus, „Bluetooth“ indikatorius švies mėlynai, o iš įrenginio išgirsite pranešimo garsą.

- 4 Leiskite garsą prijungtu įrenginiu.

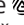
- ↳ Garso srautai iš „Bluetooth“ įjungto įrenginio į šį produktą.

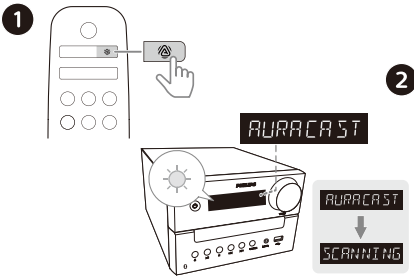
## Norėdami atjungti „Bluetooth“ palaikantį įrenginį:

- Išjunkite įrenginio „Bluetooth“.
- Norėdami įjungti **PAIRING** režimą, 2 sekundes palaikykite nuspauštą **BT PAIR** ant gaminio arba susiejimą nuotolinio valdymo pulte.

## Leidimas iš „Auracast“

Galite transliuoti savo muziką šiam produktui ar kitiems su „Auracast“ suderinamiems produktams.

- 1 Paspauskite , kad pasirinktumėte „Auracast“ šaltinį, arba paspauskite pagrindinio įrenginio Source mygtuką, kad įjungtumėte Auracast šaltinį.
  - Rodoma [AURACAST RCV].
  - Mirksi mėlynas indikatorius.
- 2 Jei įvesite „Auracast“ šaltinį pirmą kartą arba jei stočių sąrašas yra tuščias, gaminys automatiškai atliks visą nuskaitymą.
  - Rodoma [Scanning].
  - Mikrosistema automatiškai ieškos netoliese esančių „Auracast“ srautų ir prisijungs prie nešifruoto srauto su stipriausiu signalu.



- 3 Savo mobiliajame įrenginyje arba rakte, palaikančiame „Auracast“, vadovaukitės instrukcijomis, kad įjungtumėte „Auracast“ srautą.
- 4 Sėkmingai prijungus, mėlynas indikatorius dega ir išgirsite greitą garsą iš mikrosistemos.
- 5 Rodomas „Auracast“ šaltinio pavadinimas.

- 6 Pasirinkite ir leiskite garsą iš savo „Auracast“ įjungto mobiliojo įrenginio arba rakto į šį produktą.
- 7 Sekite „Auracast“ ryšį su visais papildomais „Auracast“ suderinamais produktais, kuriuos norite įtraukti.

**Norėdami atjungti „Auracast“, galite:**

- Perjungti gaminį į kitą šaltinį.
- Išjungti „Auracast“ srautą mobiliajame įrenginyje arba rakte.

## „Auracast“ srauto nuskaitymas rankiniu būdu

Paspauskite ir palaikykite **PROG/SCAN** ilgiau nei 3 sekundes. Mikrosistema nuskaityto visas netoliese esančius „Auracast“ srautus. Po nuskaitymo transliuojamas stipriausias signalas „Auracast“.

## „Auracast“ srauto pasirinkimas

Paspauskite **◀◀ / ▶▶** norėdami pasirinkti „Auracast“ srautą.

### Pastaba

- Pasirinktas tik nešifruotas srautas, o šifruotas srautas praleidžiamas.

## 5 FM radijo klausymasis

### Radijo stoties nustatymas



#### Patarimas

- FM anteną statykite kuo toliau nuo televizoriaus ar kito spinduliuotės šaltinio.
- Norėdami užtikrinti optimalų signalo priėmimą, visiškai ištieskite ir sureguliuokite FM antenos padėtį.

- 1 Paspauskite **FM**, kad pasirinktumėte FM šaltinį.
- 2 Paspauskite ir daugiau nei 2 sekundes palaikykite **◀◀ / ▶▶**.  
↳ Radijas automatiškai nustato stotį su stipriu priėmimu.
- 3 Pakartokite 2 veiksmą, kad nustatytumėte daugiau stočių.

#### Norėdami nustatyti silpną stotį:

Pakartotinai spauskite **◀◀ / ▶▶**, kol rasite optimalų priėmimą.

### Automatinis radijo stočių išsaugojimas



#### Pastaba

- Galite išsaugoti ne daugiau kaip 20 FM radijo stočių.

- 1 Paspauskite **FM**, kad pasirinktumėte FM šaltinį.
- 2 Paspauskite ir palaikykite **PROG/SCAN** ilgiau nei 2 sekundes.  
↳ Visos galimos stotys yra užprogramuotos bangų juostos priėmimo stiprumo tvarka.  
↳ Pirmoji užprogramuota radijo stotis transliuojama automatiškai.

### Rankinis radijo stočių išsaugojimas

- 1 Nustatykite FM radijo stotį.
- 2 Paspauskite **PROG/SCAN**, kad suaktyvintumėte programavimo režimą.  
↳ Rodoma **[P01]**
- 3 Paspauskite **▲ / ▼**, kad šiai radijo stotiai priskirtumėte skaičių nuo 1 iki 20, tada paspauskite **PROG/SCAN**, kad patvirtintumėte.
- 4 Norėdami užprogramuoti daugiau stočių, atlikite 1–3 veiksmus.



#### Pastaba

- Norėdami perrašyti užprogramuotą stotį, jos vietoje laikykite kitą stotį.



---

## Iš anksto nustatytos radijo stoties pasirinkimas

FM režimu paspauskite ▲/▼, kad pasirinktumėte iš anksto nustatytą numerį.

- Klausydamiesi FM radijo, galite paspausti **MODE**, kad perjungtumėte stereofoninį ir monofoninį garsą.

---

## RDS informacijos rodymas

RDS (Radijo duomenų sistema) yra paslauga, leidžianti FM stotims rodyti papildomą informaciją.

- 1 Nustatykite FM radijo stotį.
- 2 Kelis kartus paspauskite **INFO**, kad būtų rodoma įvairi RDS informacija (jei ji yra), pvz., stoties pavadinimas, programos tipas, laikas ir kt.

## 6 Garsumo reguliavimas

Toliau nurodyti veiksmai taikomi visoms palaikomoms laikmenoms.

---

### Iš anksto nustatyto garso efekto pasirinkimas

- Kelis kartus paspauskite **SOUND**, kad pasirinktumėte iš anksto nustatytą garso efektą.

---

### Garsumo lygio reguliavimas

- Nuotolinio valdymo pulte kelis kartus paspauskite **+/-**.
- Pagrindiniame įrenginyje pasukite garsumo rankenėlę.

---

### Garso nutildymas

- Paspauskite  norėdami nutildyti arba įjungti garsą.

## 7 Kitos funkcijos

### Žadintuvo laikmačio nustatymas

Šį gaminį galima naudoti kaip žadintuvą. Kaip žadintuvo šaltinį galite pasirinkti USB saugojimo įrenginyje esantį diską, radiją arba .mp3 failus.

#### Pastaba

- Žadintuvo laikmatis neveikia AUDIO IN režimu.
- Jei pasirinktas CD/USB šaltinis, bet neįdėtas joks diskas arba neprijungtas joks USB įrenginys, radijo šaltinis pasirenkamas automatiškai.

- 1 Įsitikinkite, kad esate nustatę laikrodį.
- 2 Budėjimo režimu paspauskite ir palaikykite **SLEEP/TIMER** ilgiau nei 2 sekundes.  
↳ Mirksi valandos skaitmenys.
- 3 Kelis kartus paspauskite **◀◀ / ▶▶**, kad nustatytumėte valandą, tada paspauskite **SLEEP/TIMER**, kad patvirtintumėte.  
↳ Mirksi minučių skaitmenys.
- 4 Paspauskite **◀◀ / ▶▶**, kad nustatytumėte minutę, tada paspauskite **SLEEP/TIMER**, kad patvirtintumėte.  
↳ Mirksi paskutinis pasirinktas žadintuvo šaltinis.

- 5 Paspauskite **◀◀ / ▶▶**, kad pasirinktumėte žadintuvo šaltinį (diską, USB arba FM radiją), tada paspauskite **SLEEP/TIMER**, kad sukonfigūruotumėte.

↳ Mirksi **XX** blinks (XX nurodo žadintuvo garsumo lygį).

- 6 Paspauskite **◀◀ / ▶▶**, kad nustatytumėte žadintuvo garsumą, tada paspauskite **SLEEP/TIMER**, kad patvirtintumėte.

### Žadintuvo laikmačio įjungimas / išjungimas

Budėjimo režimu, pakartotinai paspauskite **SLEEP/TIMER**, kad įjungtumėte ar išjungtumėte laikmatį.

↳ Jei laikmatis suaktyvintas, rodoma **TIMER**.

- Budėjimo režime galite paspausti ir palaikyti **CLOCK**, kad įjungtumėte arba išjungtumėte laikrodžio rodyimą.

### Budėjimo laikmačio nustatymas

Po tam tikro laiko ši muzikos sistema gali automatiškai persijungti į budėjimo režimą.

- Kai muzikos sistema įjungta, kelis kartus paspauskite **SLEEP/TIMER**, kad pasirinktumėte nustatytą laikotarpį (minutėmis).  
↳ Suaktyvintus miego laikmatį, rodoma **SLEEP**.

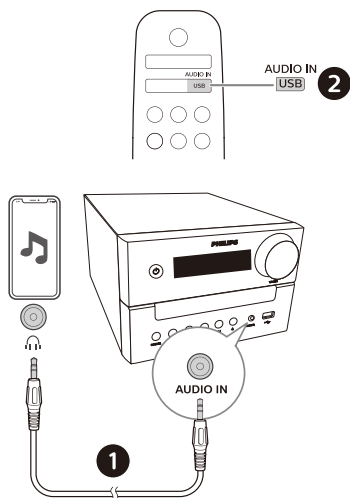
#### Norėdami išjungti miego laikmatį

- Kelis kartus paspauskite **SLEEP/TIMER**, kol pasirodys **[OFF]** (miego režimas išjungtas).  
↳ Išjungus miego laikmatį, **SLEEP** dingsta.

## Išorinio įrenginio klausymasis

Per šį įrenginį galite klausytis išorinio prietaiso MP3 ryšio kabeliu.

- 1 Prijunkite MP3 ryšio kabelį (nepridedamas) tarp:
  - gaminio **AUDIO IN** lizdo (3,5 mm);
  - ir ausinių lizdo išoriniame įrenginyje.
- 2 Pakartotinai spauskite **AUDIO IN**, kad pasirinktumėte **AUDIO IN** šaltinį.
- 3 Pradėkite leisti prietaisą (žr. prietaiso naudotojo vadovą).



## Gamyklinių parametrų nustatymas

Gamyklinių parametrų nustatymas.

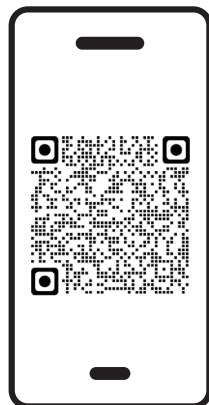
Kai įrenginys įjungtas, paspauskite ir palaikykite mygtuką ►|| 5 sekundes **AUDIO IN** šaltinyje esant **VOLUME 2**.

Įrenginys atkuriamas pagal gamyklinius nustatymus ir įjungiamas parengties režimas.

## 8 Programėlė „Philips Entertainment“

### Programos atsiuntimas

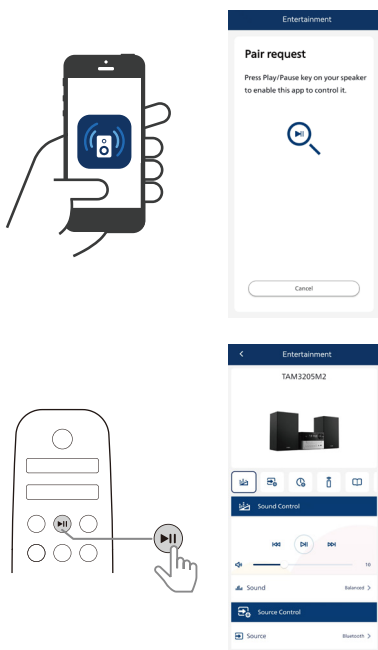
Nuskaitykite QR kodą / paspauskite mygtuką „Atsisiųsti“ arba ieškokite „Philips Entertainment“ parduotuvėje „Apple App Store“ arba „Google Play“, kad atsisiųstumėte programą.



[philips.to/entapp](https://philips.to/entapp)

Programa „Philips Entertainment“ leidžia jums valdyti muziką, kurios klausotės. Naudodamiesi išmaniuoju įrenginiu galite lengvai pasirinkti norimą garso stilių, perjungti šaltinius ir dar daugiau.

## Programėlės siejimas su savo mikrosistema




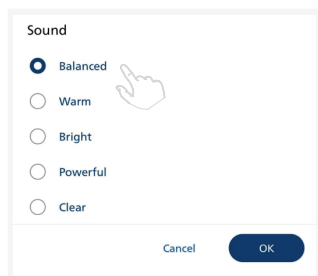
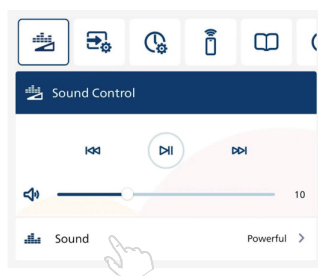
- 1 Paleiskite programėlę „Philips Entertainment“ mobiliajame įrenginyje.
- 2 Įsitinkinkite, kad mobiliajame įrenginyje įjungtas „Bluetooth“ nustatymas.
- 3 Jei programėlę „Philips Entertainment“ pirmą kartą prijungsite prie savo mikrosistemos, būsite paprašyti susieti programėlę su savo mikrosistema.
- 4 Paspauskite mygtuką „Leisti/Prastabdyti“ savo mikrosistemoje, kad programėlė ją aptiktų ir valdytų.

## Garso pasirinkimas


Galite pasirinkti tobulą garsą savo muzikai.

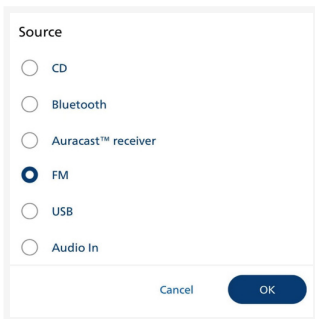
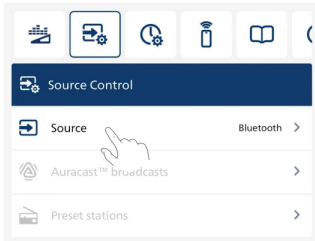
### Vienodintuvo (EQ) efekto pasirinkimas

Paspauskite  piktogramą programėlėje, kad pasirinktumėte iš anksto nustatytus garso režimus savo muzikai: **BALANCED/WARM/BRIGHT/POWERFUL/CLEAR.**

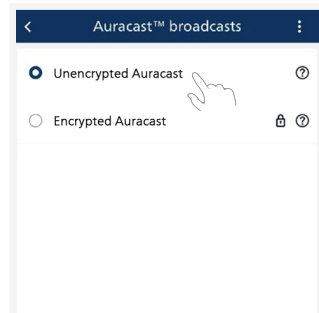
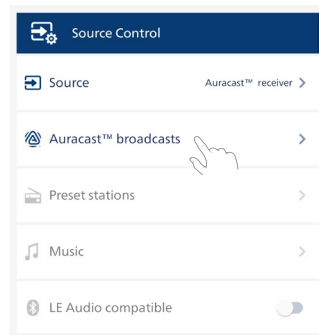
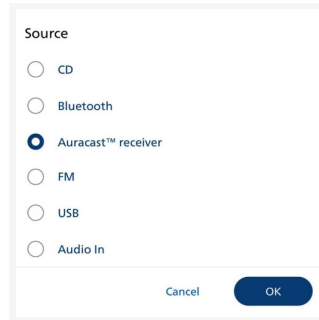


## Šaltinio pasirinkimas

Paspauskite  piktogramą programėlėje, kad pasirinktumėte **CD/BLUETOOTH/AURACAST/FM/USB/AUDIO IN.**

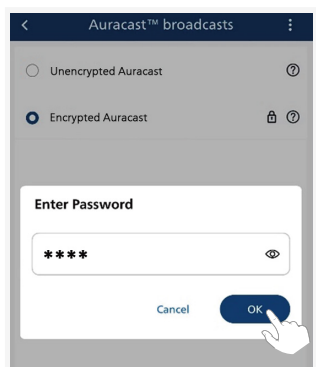
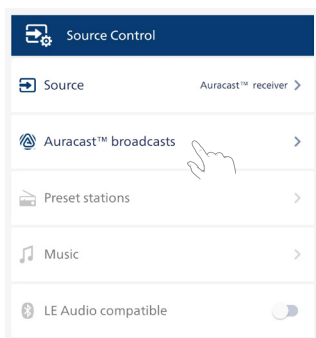


## Nešifruotos „Auracast“ transliacijos pasirinkimas



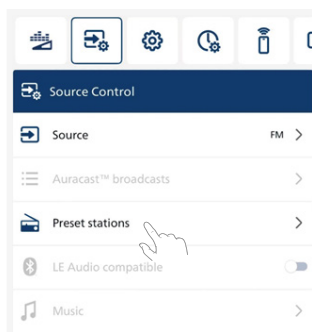
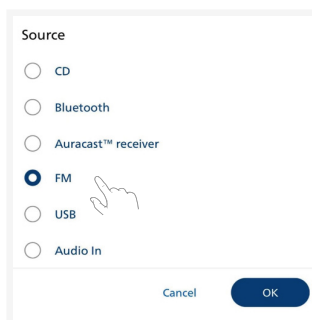
- 1 Pasirinkite „Auracast™“ imtuvo šaltinį.
- 2 Paspauskite [Auracast™ broadcasts], kad atidarytumėte „Auracast™“ transliacijų sąrašą.
- 3 Kai pasirenkamas **nešifruotas** atkūrimo šaltinis iš mobiliojo telefono ar rakto, mikrosistema ieškos jo ir prie jo prisijungs.
  - ↳ Būtinai suaktyvinkite „Auracast™“ transliaciją mobiliajame telefone arba rakte.

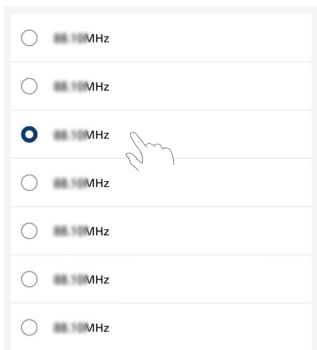
## Šifruotos „Auracast“ transliacijos pasirinkimas



- 1 Pasirinkite „Auracast™“ imtuvo šaltinį.
- 2 Paspauskite [Auracast™ broadcasts], kad atidarytumėte „Auracast™“ transliacijų sąrašą.
- 3 Kai pasirenkamas **šifruotas** atkūrimo šaltinis iš mobiliojo telefono ar rakto, bus paprašyta įvesti slaptažodį. Įvedamas tas pats slaptažodis, kurį įvedėte nustatydami „Auracast™“ transliaciją iš mobiliojo telefono arba rakto.
  - ↳ Būtinai suaktyvinkite „Auracast™“ transliaciją mobiliajame telefone arba rakte.

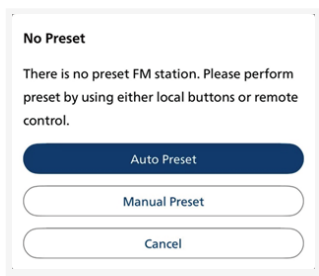
## Iš anksto nustatytos radijo stoties pasirinkimas






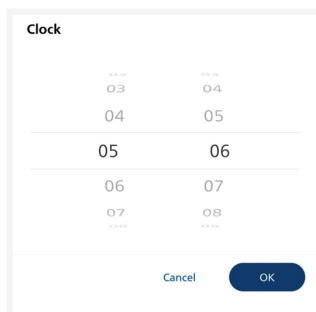
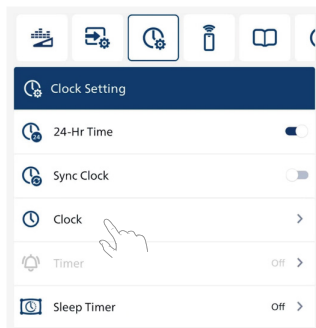
- 1 Pasirinkite, kad įjungtumėte **[FM]** šaltinį.
- 2 Paspauskite, kad pasirinktumėte FM iš anksto nustatytą stotį.

Jei mikrosistemoje nėra iš anksto nustatytos stoties, programėlė primins atlikti automatinį nuskaitymą arba rankinį išankstinį nustatymą.



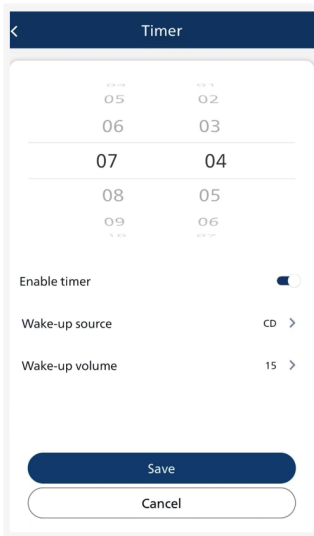
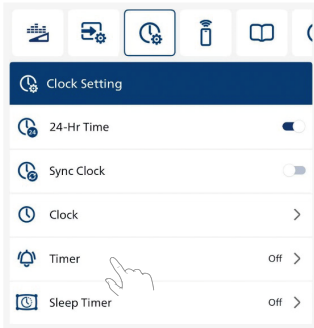
## Laikrodžio nustatymas

Paspauskite piktogramą  programėlėje, kad įvestumėte laikrodžio nustatymą.



- **[24-Hr Time]:** nustatykite 12 arba 24 valandų laiko režimą.  
↳ Pagal numatytuosius nustatymus nustatomas 24 val. laikas.
- **[Sync Clock]:** įjungus sinchronizavimo laikrodį, programėlė sinchronizuos mobilųjį laikrodį su mikrosistema, kai jie bus prijungti.  
↳ Išjunkite **[Sync Clock]**, kad naudotojai galėtų tinkinti savo mikrosistemų laiką.
- **[Clock]:** parinktis perbraukti ir pasirinkti laiką laikrodžio puslapyje.

## Nustatyti žadintuvo laikmatį



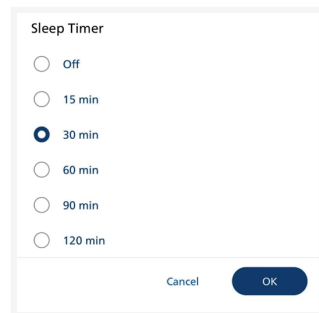
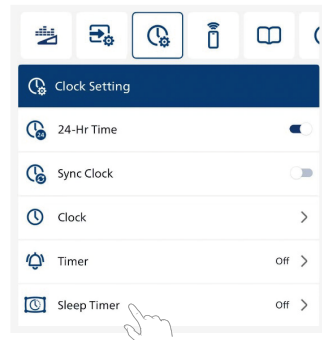
- 1 **[Timer]:** paspauskite norėdami atidaryti žadintuvo laikmačio nustatymą. Nustatykite laiką, po kurio mikrosistema bus pažadinta.
- 2 Pasirinkite **[Enable timer]:** mikrosistema automatiškai įsijungs ir bus paleista pasibaigus nustatytam laikui.

- 3 Pasirinkite **[Wake-up source]:** CD/BLUETOOTH/AURACAST/FM/USB/AUDIO IN.
- 4 Pasirinkite **[Wake-up volume]:** garsumo lygis nuo 0 iki 15.
- 5 Paspauskite **[Save]**, kad išsaugotumėte žadinimo laikmačio nustatymą.
- 6 Mikrosistema įsijungs nustatytu laiku.

### Pastaba

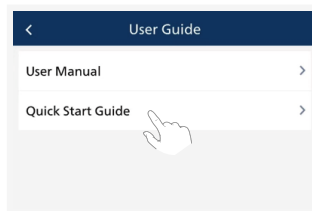
- Kai laikrodys nenustatytas, žadintuvo laikmačio nustatyti negalima.

## Nustatyti miego laikmatį

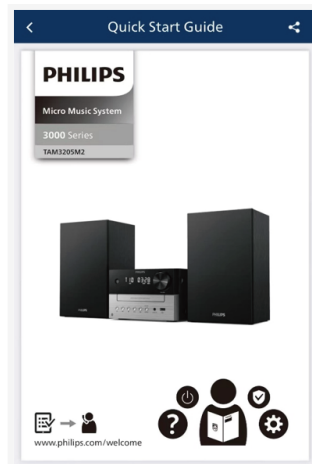
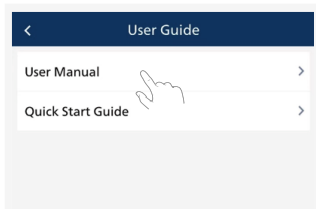





- 1 Paspauskite [**Sleep Timer**], kad atidarytumėte miego laikmačio nustatymą.
- 2 Pasirinkite **15/30/60/90/120 min.**
- 3 Paspauskite [**OK**], kad išsaugotumėte miego laikmačio nustatymą.
- 4 Mikrosistema išsijungs po nustatyto laiko.



## Naudotojo vadovas



Norėdami gauti daugiau informacijos apie šio gaminio naudojimą, paspaudę piktogramą  programėlėje rasite [**User Manual**] ir [**Quick Start Guide**].

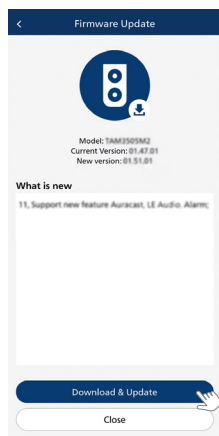
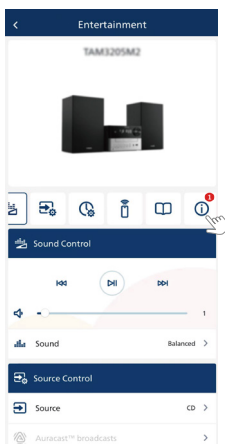
## Programinės aparatinės įrangos naujovinis

Norėdami gauti geriausias funkcijas ir palaikymą, atnaujinkite savo gaminį į naujausią programinės aparatinės įrangos versiją.

MCU programinę aparatinę įrangą galima naujovinti į naujausią versiją naudojant programėlę „Philips Entertainment“.

Eikite į **Atnaujinti programinę aparatinę įrangą** ir paspauskite **Atsisiųsti ir atnaujinti**. Jei atnaujinimas išleistas, norint tęsti automatiškai, galima paspausti piktogramą **Atsisiųsti ir atnaujinti**.

Kai šis gaminy prijungiamas prie programėlės „Philips Entertainment“, jis gali gauti programinės įrangos atnaujinimą. Visada įdiekite naujausią programinės aparatinės įrangos versiją, kad pagerintumėte šio gaminio veikimą.



## 9 Gaminio informacija

### Pastaba

- Informacija apie gaminį gali būti keičiama be išankstinio įspėjimo.

## Specifikacijos

- **Vardinė išėjimo galia:**
  - Iš viso 20 W (RMS)
- **Akustinis dažnių atsakas:** 66 Hz–20 kHz
- **Garsiakalbio keitiklis:** Du 3 col. viso diapazono 6 Ω;
- **Žemųjų dažnių paryškimas:** Du žemųjų dažnių prievadai
- **Papildomo disko tipas:** CD-DA, CD-R, CDRW, MP3-CD (8/12 cm)
- **„Bluetooth“ versija:** V5.4
- **„Bluetooth“ palaikomi profiliai:** A2DP V1.3, AVRCP V1.6
- **„Bluetooth“ dažnių juosta / išėjimo galia:** 2,402 GHz ~ 2,480 GHz ISM juosta/≤ 9 dBm
- **USB leidimas:**
  - „Type A“, „USB Direct 2.0“, 5 V / 500 mA, MSC failo formatas, FAT 16/32
  - Palaiko USB iki 128G
- **Imtuvo dažnių diapazonas:** FM 87,5–108 MHz
- **Iš anksto nustatytos stotys:** 20
- **AUDIO IN įvesties lygis:** 500 mV ± 100 mV RMS
- **Maitinimas:** 100–240 V~ 50 / 60 Hz (kintamosios srovės įvestis)
- **Energijos suvartojimas veikimo metu:** 20 W

- **Energijos suvartojimas budėjimo režimu:**  
< 0,5 W (laikrodžio ekranas išjungtas)
- **Matmenys (plotis x aukštis x gylis):**  
180 x 115,6 x 220,4 mm (pagrindinis įrenginys);  
150 x 240 x 126,5 mm (garsiaikalbių dėžė)
- **Svoris:** 1,435 kg (pagrindinis įrenginys);  
2 x 0,96 kg (garsiaikalbių dėžė)

## USB grojimo informacija

Plėtinys	Kodekas	Diskretizavimo dažnis	Sparta bitais
.mp3	MPEG 1 Layer 1	32~48 kHz	32~320 kbps
	MPEG 1 Layer 2	32~48 kHz	32~320 kbps
	MPEG 1 Layer 3	32~48 kHz	32~320 kbps
.wav	WAV	8~48 kHz	Iki 1536 kbps
.wma	WMA	8~48 kHz	48~192 kbps
.flac	FLAC	Iki 48 kHz/16 bitų	

### Suderinami USB įrenginiai:

- USB atmintinė (USB2.0 arba USB1.1)
- USB atmintinių grotuvai (USB2.0 arba USB1.1)
- atminties kortelės (norint naudoti su šiuo įrenginiu reikia papildomo kortelių skaitytuvo)

### Palaikomi USB formatai:

- USB arba atminties failo formatai: FAT12, FAT16, FAT32 (sektorius dydis: 512 baitai)
- MP3 sparta bitais (duomenų perdavimo sparta): 32~320 Kbps ir kintamoji sparta bitais
- WMA sparta bitais (duomenų perdavimo sparta): 48~192 kbps

- WAV sparta bitais (duomenų perdavimo sparta): Iki 1536 kbps
- Katalogo įdėjimas iki ne daugiau kaip 8 lygių
- Albumų / aplankų skaičius: daugiausia 99  
Takelių / pavadinimų skaičius: daugiausia 999  
Failo pavadinimas Unicode UTF8 (maksimalus ilgis: 32 baitai)

### Nepalaikomi USB formatai:

- Tuščias albumas: Tuščias albumas yra tai albumas, kuriame nėra MP3 / WMA / WAV grafikos ir kuris nebus rodomas.
- Nepalaikomi failų formatai bus praleisti. Pavyzdžiui, „Word“ failai (.doc) arba MP3 failai su plėtiniu dif bus ignoruojami ir nebus leidžiami.

## Palaikomi MP3 disko formatai

- ISO9660, Joliet
- Didžiausias pavadinimų skaičius: 128 (priklauso nuo failo pavadinimo ilgio)
- Didžiausias albumų skaičius: 99
- Palaikomi diskretizavimo dažniai: 32 kHz, 44,1 kHz, 48 kHz
- Palaikomos bitų spartos: 32~320 (kbps), kintama sparta bitais

# 10 Trikčių šalinimas



## Ispėjimas

- Niekada nenuimkite šio įrenginio korpuso.

Kad garantija galiotų, niekada nebandykite taisyti sistemos patys. Jei naudodamiesi šiuo įrenginiu susiduriate su problemomis, prieš kreipdamiesi į techninę priežiūrą patikrinkite šiuos dalykus. Jei problema lieka neišspręsta, eikite į „Philips“ svetainę ([www.philips.com/support](http://www.philips.com/support)). Susisiekę su „Philips“, įsitikinkite, kad įrenginys yra netoliese ir yra modelio numeris bei serijos numeris.

### Nėra maitinimo

- Įsitikinkite, kad prietaiso kintamosios srovės maitinimo laidas tinkamai prijungtas.
- Užtikrinkite, kad KS kištuke būtų maitinimas.
- Kaip energijos taupymo funkcija, sistema automatiškai persijungia praėjus 15 minučių po to, kai takelio grojimas pasiekia pabaigą ir nenaudojamas joks valdiklis.

### Nėra garso arba jis prastas

- Sureguliuokite garsumą.
- Patikrinkite, ar garsiakalbiai tinkamai prijungti.
- Patikrinkite, ar nupjauti garsiakalbio laidai yra užspausti.

### Nėra atsako iš įrenginio

- Atjunkite ir vėl prijunkite kintamosios srovės maitinimo kištuką, tada vėl įjunkite įrenginį.
- Kaip energijos taupymo funkcija, sistema automatiškai persijungia praėjus 15 minučių po to, kai takelio grojimas pasiekia pabaigą ir nenaudojamas joks valdiklis.

### Nuotolinio valdymo pultas neveikia

- Prieš paspausdami bet kurį funkcinį mygtuką, pirmiausia pasirinkite tinkamą šaltinį nuotolinio valdymo pultu, o ne pagrindiniu įrenginiu.
- Sumažinkite atstumą tarp nuotolinio valdymo pulto ir įrenginio.
- Įdėkite baterijas, kurių poliai (+/-) sulygiuoti, kaip nurodyta.
- Pakeiskite baterijas.
- Nukreipkite nuotolinio valdymo pultą tiesiai į jutiklį įrenginio priekyje.

### Neaptiktas joks diskas

- Įdėkite diską.
- Patikrinkite, ar diskas įstatytas aukštyn kojomis.
- Palaukite, kol drėgmės kondensatas lęšyje išnyks.
- Pakeiskite arba išvalykite diską.
- Naudokite užbaigtą kompaktinį diską arba tinkamo formato diską.

### Negalima rodyti kai kurių USB įrenginio failų

- Aplankų ar failų skaičius USB įrenginyje viršijo tam tikrą ribą. Šis reiškinys nėra gedimas.
- Šių failų formatai nepalaikomi.

### USB įrenginys nepalaikomas

- USB įrenginys nesuderinamas su įrenginiu. Pabandykite kitą.

### Prastas radijo signalas

- Padidinkite atstumą tarp įrenginio ir televizoriaus ar kitų spinduliuotės šaltinių.
- Visiškai ištraukite radijo anteną.

### Muzikos atkūrimas šiame įrenginyje negalimas net po sėkmingo „Bluetooth“ ryšio.

- Įrenginio negalima naudoti muzikai leisti per šį įrenginį belaidžiu būdu.

### **Po ryšio su „Bluetooth“ palaikančiais įrenginiais garso kokybė yra prasta.**

- „Bluetooth“ priėmimas yra prastas. Perkelkite įrenginį arčiau šio įtaiso arba pašalinkite kliūtis tarp jų.

### **„Bluetooth“ negalima prijungti prie šio įrenginio.**

- Prietaisas nepalaiko profilių, reikalingų šiam įrenginiui.
- Neįjungta įrenginio „Bluetooth“ funkcija. Kaip įjungti funkciją žr. prietaiso naudotojo vadovą.
- Šis įrenginys neveikia susiejimo režimu.
- Šis prietaisas jau prijungtas prie kito „Bluetooth“ palaikančio įrenginio. Atjunkite šį prietaisą ir bandykite dar kartą.

### **Susietas mobilusis įrenginys nuolat prisijungia ir atsijungia.**

- „Bluetooth“ priėmimas yra prastas. Perkelkite įrenginį arčiau šio įtaiso arba pašalinkite kliūtis tarp jų.
- Kai kurie mobilieji telefonai gali nuolat prisijungti ir atsijungti, kai skambinate arba baigiate skambučius. Tai nėra šio produkto gedimas.
- Kai kuriuose įrenginiuose „Bluetooth“ ryšys gali būti automatiškai išjungtas kaip energijos taupymo funkcija. Tai nėra šio produkto gedimas.

### **Laikmatis neveikia**

- Tinkamai nustatykite laikrodį.
- Įjunkite laikmatį.

### **Laikrodžio / laikmačio nustatymas ištrintas**

- Maitinimas nutrauktas arba maitinimo laidas atjungtas.
- Iš naujo nustatykite laikrodį / laikmatį.

### **Kaip įjungti arba išjungti laikrodžio rodomą budėjimo režimą?**

- Įjungę budėjimo režimą, paspauskite ir palaikykite **CLOCK**, kad įjungtumėte arba išjungtumėte laikrodžio rodomą.



Specifikacijos gali būti keičiamos be įspėjimo.

2024 © „Philips“ ir „Philips Shield Emblem“ yra registruotieji „Koninklijke Philips N.V.“ prekių ženklai ir naudojami pagal licenciją. Šis gaminys pagamintas ir parduotas atsakant „MMD Hong Kong Holding Limited“ arba vienam iš jo filialų, o „MMD Hong Kong Holding Limited“ yra šio gaminio garantas.

TAM3205M2\_12\_UM\_LT\_V3.0

