

PHILIPS

Mikromusiik-
kijärjestelmä

3000-sarja

TAM3505M2



Käyttöopas

Rekisteröi tuotteesi saadaksesi tukea osoitteessa:
www.philips.com/support

Sisällys

1 Tärkeää	2	5 Radion kuunteleminen	15
Turvallisuus	2	DAB+-radion kuunteleminen	15
Huomautus	3	FM-radion kuunteleminen	16
Tavaramerkit	4		
2 Mikromusiikkijärjestelmäsi	4	6 Äänen säätäminen	17
Mitä pakkaus sisältää	4	Äänenvoimakkuuden säätäminen	17
Pääyksikön yleiskatsaus	6	Äänten mykistys	17
Kaukosäätimen yleiskatsaus	7		
3 Aloitus	9	7 Muut ominaisuudet	18
Kaiuttimien liittäminen	9	Hälytysajastimen asettaminen	18
Liitä radioantenni	9	Uniajastimen asettaminen	18
Liittäminen virtalähteeseen	9	Ulkoisen laitteen kuuntelu	18
Kaukosäätimen valmistelu	10	Päivitä laiteohjelmisto	19
Sovelluksen lataus	10	Tehdasasetusten palautus	19
Virta päälle	11		
Kellonajan asettaminen	11	8 Tuotetiedot	20
4 Toisto	12	Tekniset tiedot	20
Toisto levytä	12	USB-soitettavuutta koskevat tiedot	20
Toisto USB-laitteelta	12	Tuetut MP3-levy muodot	21
Toiston ohjaus	12		
Raitojen ohitus	13	9 Vianmääritys	21
Raitojen ohjelmointi	13		
Toisto Bluetooth-tuetuilta laitteilta	13		
Toisto Auracastin kautta	14		
Auracast-lähetysten manuaalinen skannaus	14		
Auracast-lähetysten valitseminen	14		

1 Tärkeää

Turvallisuus

Lue ja sisäistä kaikki ohjeet ennen tämän mikromusiikkijärjestelmän käyttöä. Takuu ei ole voimassa, jos vaurio johtuu ohjeiden noudattamatta jättämisestä.



Tämä salamakuvake kertoo, että laitteessa on eristämättömiä materiaaleja, jotka voivat aiheuttaa sähköiskun. Älä poista suojusta kaikkien kotitaloutesi asukkaiden turvallisuuden vuoksi. Huutomerkkikuvake kertoo ominaisuuksista, joita varten sinun tulee lukea mukana toimitetut dokumentit tarkasti käyttöön ja huoltoon liittyvien ongelmien ehkäisemiseksi. VAROITUS: Tulipalon tai sähköiskun vaaran vähentämiseksi laitetta ei saa altistaa sateelle tai kosteudelle, eikä laitteen päälle saa asettaa nesteillä täytettyjä esineitä, kuten maljakoita. HUOMIO: Liitä pistoke kokonaan paikalleen sähköiskun välttämiseksi. (Koskien alueita, joilla käytetään polarisoituja pistokkeita: Sähköiskun välttämiseksi sovita leveä piikki leveään aukkoon.)

Varoitus

- Älä koskaan poista tuotteen koteloa.
 - Älä voitele laitteen mitään osaa.
 - Älä katso laitteen sisällä olevaa lasersädettä.
 - Älä aseta laitetta toisen sähkölaitteen päälle.
 - Pidä laite poissa suorasta auringonvalosta, avotulista ja lämmöstä.
 - Varmista, että pääset aina helposti käsiksi virtajohtoon, pistokkeeseen tai sovittimeen, jotta voit irrottaa laitteen sähköverkosta.
- Varmista, että tuotteen ympärillä on riittävästi tilaa ilmanvaihtoa varten.
 - Käytä vain valmistajan määrittelemiä lisäosia/-tarvikkeita.
 - Pariston käyttöä koskeva VAROITUS – Estääksesi pariston vuotamisen, joka voi aiheuttaa henkilövahinkoja, omaisuusvahinkoja tai vahingoittaa laitetta:
 - Asenna paristo oikein. Laitteeseen on merkitty +- ja --navat.
 - Paristoa (pakattua tai asennettua) ei saa altistaa liialliselle kuumuudelle, kuten auringonpaisteelle, tulelle tai vastaavalle.
 - Poista paristo, kun laitetta ei käytetä pitkiin aikoihin.
 - Tuotetta ei saa pudottaa, eikä sen päälle saa roiskua vettä.
 - Älä aseta vaaratilanteita aiheuttavia esineitä tuotteen päälle (esim. nestettä sisältäviä esineitä, palavia kynttilöitä).
 - Kun virtapistoketta tai laiteliitintä käytetään virrankatkaisimena, sen tulee olla jatkuvasti käytettävissä.
 - Käytä tuotetta turvallisesti ympäristössä, jonka lämpötila on 0–45 °C.

Huomautus

Laitteeseen tehty muutokset tai muokkaukset, joita MMD Hong Kong Holding Limited ei ole hyväksynyt, saattavat mitätöidä käyttäjän luvan käyttää tuotetta.

Vaatimustenmukaisuus

TP Vision Europe B.V. täten vakuuttaa, että tämä tuote on direktiivin 2014/53/EU olennaisten vaatimusten ja muiden asiaankuuluvien säännösten mukainen. Vaatimustenmukaisuustodistus löytyy osoitteesta www.philips.com/support.

Ympäristöstä huolehtiminen

Vanhan tuotteen ja akun/paristojen hävittäminen



Tuotteesi on suunniteltu ja valmistettu käyttäen laadukkaita materiaaleja ja komponentteja, jotka voidaan kierrättää ja käyttää uudelleen.



Tämä tuotteen merkintä tarkoittaa, että tuote noudattaa Euroopan direktiiviä 2012/19/EU.



Tämä merkintä tarkoittaa, että tuote sisältää Euroopan säännös (EU) 2023/1542 mukaisia paristoja tai akkuja, joita ei saa hävittää tavallisen kotitalousjätteen mukana.

Tutustu paikalliseen sähkö- ja elektroniikkatuotteiden sekä paristojen ja akkujen keräysjärjestelmään.

Noudata paikallisia sääntöjä äläkä koskaan hävitä tuotetta ja paristoja tai akkuja normaalin kotitalousjätteen mukana. Vanhojen laitteiden ja paristojen ja akkujen oikea hävittäminen auttaa estämään haitallisia vaikutuksia ympäristölle ja ihmisten terveydelle.

Kertakäyttöisten paristojen poistaminen

Poista kertakäyttöiset paristot noudattamalla Paristojen asennus -kohdan ohjeita.

Ympäristötiedot

Turha pakkausmateriaali on jätetty pois. Järjestelmä koostuu materiaaleista, jotka voidaan kierrättää ja uusiokäyttää, jos siihen erikoistunut yritys purkaa sen. Tarkasta paikalliset säännökset pakkausmateriaaleja, rikkoutuneita akkuja ja vanhoja laitteita koskien.

Tuotteesta huolehtiminen

- Älä aseta levypaikkaan muita esineitä kuin levyjä.
- Älä aseta levypaikkaan vääntyneitä tai murtuneita levyjä.
- Poista levyt levypaikasta, jos et käytä tuotetta pitkään aikaan.
- Käytä tuotteen puhdistamiseen ainoastaan mikrokuituliinaa.

Tämä laite sisältää tämän merkinnän:



Huomautus

- Tyypikilpi sijaitsee tuotteen takana.

Tavaramerkit

AURACAST

Auracast™-sanamerkki ja -logot ovat Bluetooth SIG, Inc.:n omistamia tavaramerkkejä, ja MMD Hong Kong Holding Limited käyttää näitä merkkejä lisenssin alaisena. Muut tavaramerkit ja kaupanimet kuuluvat niiden omistajille.

Bluetooth®

Bluetooth®-sanamerkki ja logot ovat Bluetooth SIG, Inc.:n rekisteröityjä tavaramerkkejä, ja MMD Hong Kong Holding Limited käyttää tällaisia merkkejä lisenssin alaisena.

 Be responsible
Respect copyrights

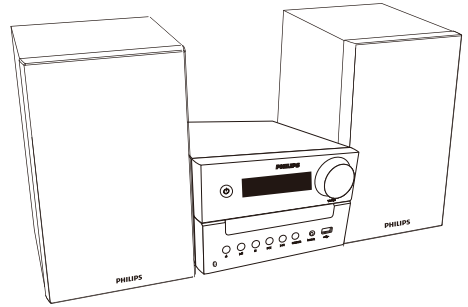
Luvattomien kopioiden valmistaminen kopiosuojatusta aineistosta, mukaan lukien tietokoneohjelmat, tiedostot, lähetykset ja äänitallenteet, voi olla tekijänoikeusrikkomus ja rikos. Tätä laitetta ei saa käyttää tällaisiin tarkoituksiin.

2 Mikromusiik- kijärjestelmäsi

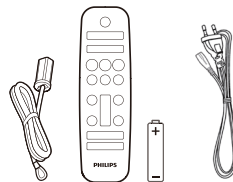
Onnittelut ostostasi, ja tervetuloa Philips-perheeseen! Saadaksesi täyden hyödyn Philipsin tarjoamasta tuesta rekisteröi tuotteesi osoitteessa www.philips.com/support.

Mitä pakkaus sisältää

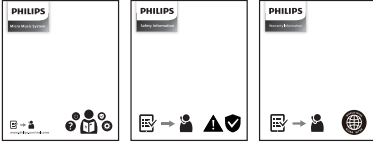
Tarkasta, että pakkaus sisältää seuraavat:



- Pääyksikkö
- Kaiuttimet (x2)

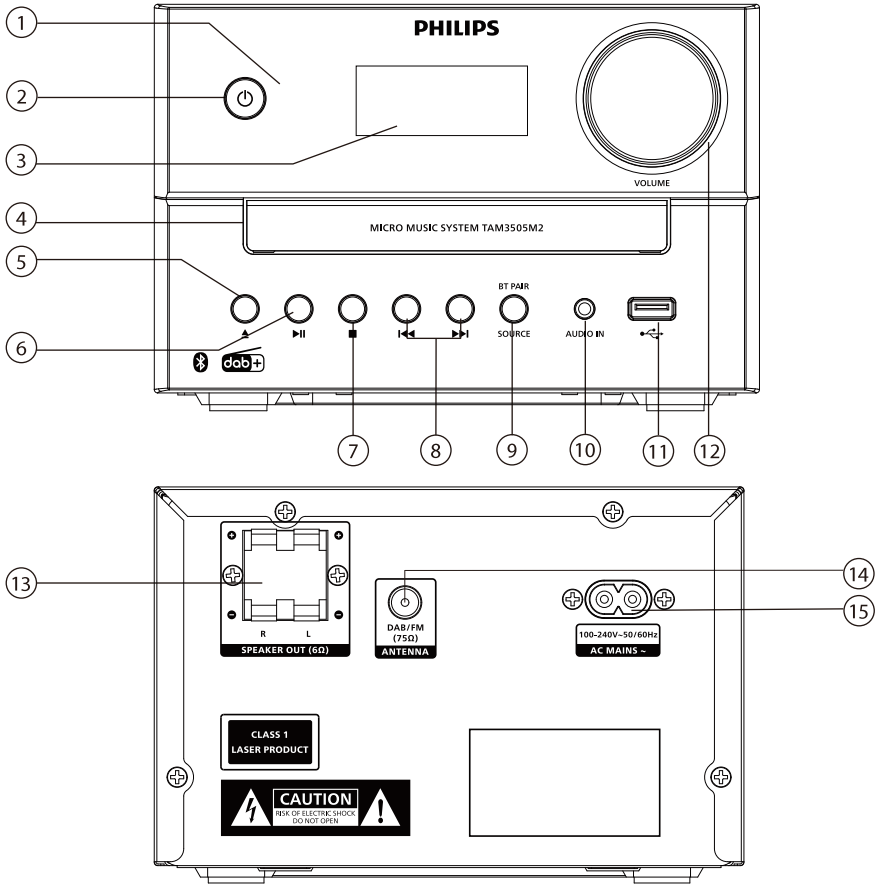


- FM-antenni
- Kaukosäädin (sisältää yhden AAA-pariston)
- Virtajohto (Virtajohtojen määrä ja pistokkeen malli vaihtelevat alueittain)



- Pikaopas/takuukortti/
käyttöturvallisuustiedote
- Tässä käyttöoppaassa esitetyt kuvat,
kuvitukset ja piirrokset ovat vain
viitteellisiä – itse tuote voi poiketa
kuvatusta.

Pääyksikön yleiskatsaus



① Merkkivalo

- Valmiustilan merkkivalo: muuttuu punaiseksi, kun tuote siirtyy valmiustilaan.
- Bluetooth-/Auracast-merkkivalo: muuttuu siniseksi kertoen Bluetooth-/Auracast-yhteyden tilan.

②

- Kytke tuote päälle tai valmiustilaan.

③ Näyttöpaneeli

- Näytä nykyinen tila.

④ Levypaikka

⑤

- Avaa tai sulje levypaikka.

⑥

- Aloita tai keskeytä toisto.

⑦

- Pysäytä toisto.
- Poista ohjelma.

8 | ⏪ / ⏩

- Siirry edelliseen/seuraavaan raitaan.
- Hae raidasta/levyltä.
- Viritä radioasema.
- Säädä aikaa.

9 | SOURCE/BT PAIR (LÄHDE/BT-PARINMUODOSTUS)

- Valitse lähde painamalla: DISC (LEVY), BT, AURACAST, DAB, FM, USB, AUDIO IN (ÄÄNITULO).
- Bluetooth-tilassa pidä painettuna yli 2 sekuntia katkaistaksesi nykyisen liitetyn laitteen ja siirtyäksesi parinmuodostustilaan.

10 | AUDIO IN (ÄÄNITULO)

- Liitä ulkoisia äänilaitteita.

11 | 📶

- Liitä USB-tallennuslaitteita.

12 | Volume (Äänenvoimakkuus) -nappi

- Äänenvoimakkuuden säätö.

13 | SPEAKER OUT (KAIUTINLÄHTÖ) -liitäntä

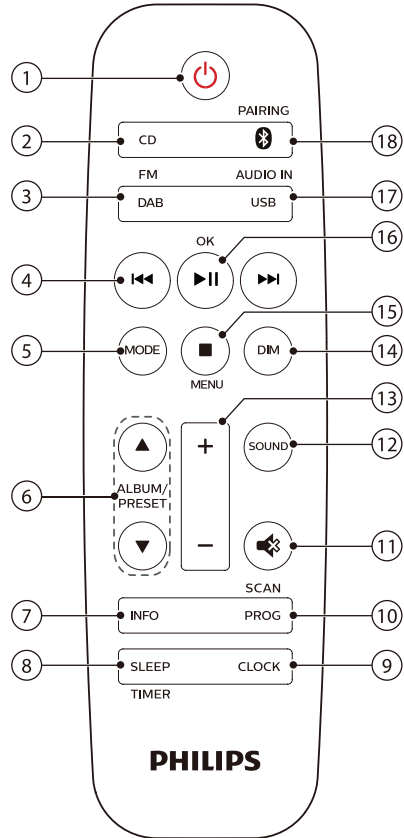
- Liitä kaiuttimiin.

14 | FM/DAB+ antenna (FM-/DAB+-antenni)

- Paranna FM/DAB+-signaalia.

15 | AC MAINS ~ (VERKKOVIRTALIITÄNTÄ)

Kaukosäätimen yleiskatsaus



1 | 🔌

- Kytke tuote päälle tai valmiustilaan.

2 | CD

- Valitse CD-lähde.

3 | DAB/FM

- Valitse FM- tai DAB+-lähde.

④ **⏮/⏭**

- Hyppää edelliseen tai seuraavaan kappaleeseen.
- Hae raidasta/levyltä/USB-laitteelta.
- Viritä FM-asema.
- Säädä aikaa.
- Valitse DAB+-asema.

⑤ **MODE (TILA)**

- Toista raitoja satunnaisesti valitsemalla sekoitustila.
- Toista raitaa tai kaikkia raitoja toistuvasti valitsemalla toistotila.
- Valitse stereo- ja monoääni.

⑥ **ALBUM/PRESET (ALBUMI/ESIASETUS) ▲ / ▼**

- Valitse esiasetettu radioasema.
- Siirry edelliseen/seuraavaan albumiin.

⑦ **INFO (TIEDOT)**

- Näytä toistotiedot tai radioaseman tiedot.

⑧ **SLEEP/TIMER (NUKKUMINEN/AJASTIN)**

- Aseta uniajastin.
- Aseta hälytysajastin.

⑨ **CLOCK (KELLO)**

- Määritä kellonaika.
- Näytä kellon tiedot.
- Pidä painettuna valmiustilassa kytkeäksesi kellon näytön päälle tai pois päältä.

⑩ **PROG/SCAN (OHJ./SKANNAUS)**

- Ohjelmoi raitoja.
- Ohjelmoi radioasemia.
- Tallenna radioasemia automaattisesti.

⑪ **🔇**

- Mykistä tai poista äänen mykistys.

⑫ **SOUND (ÄÄNET)**

- Valitse esiasetettu äänitehoste.

⑬ **+/- (äänenvoimakkuus)**

- Äänenvoimakkuuden säätö.

⑭ **DIM (HIMMENTYÄ)**

- Säädä näytön kirkkautta.

⑮ **■/MENU (VALIKKO)**

- Pysäytä toisto tai poista ohjelma.
- Avaa tai sulje DAB+-valikko.

⑯ **▶II/OK**

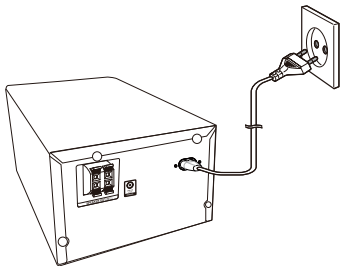
- Aloita, pysäytä tai jatka toistoa painamalla.
- Vahvista tai valitse DAB+-kohde.

⑰ **USB/AUDIO IN (USB/ÄÄNITULO)**

- Valitse USB-lähde.
- Valitse AUDIO IN-lähde.

⑱ **🔌/PAIRING (PARINMUODOSTUS)**

- Valitse Bluetooth-lähde.
- Pidä painettuna Bluetooth-tilassa yli 2 sekuntia siirtyäksesi parinmuodostustilaan tai katkaistaksesi nykyisen yhdistetyn laitteen yhteyden.



Liitä virtajohto pistorasiaan.

Kaukosäätimen valmistelu

! Huomio

- Tuote voi vaurioitua! Kun kaukosäädintä ei käytetä pitkään aikaan, poista sen paristot.
- Paristot sisältävät kemiallisia aineita, joten ne on hävitettävä asianmukaisesti.

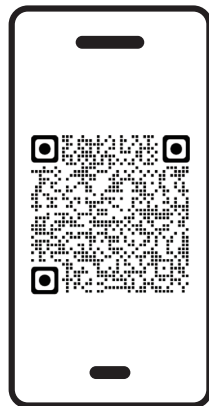
Kaukosäätimen pariston asentaminen:

- 1 Avaa paristolokero
- 2 Asenna mukana toimitettu AAA-paristo oikein päin (+/-) kuvan mukaisesti.
- 3 Sulje paristolokero.



Sovelluksen lataus

Skanna QR-koodi / paina Lataa-painiketta tai hae hakusanoilla Philips Entertainment Apple App Storessa tai Google Play -kaupassa ja lataa sovellus.



philips.to/entapp


Philips Entertainment -sovelluksella voit hallita kuuntelemaasi musiikkia. Voit älylaitteesi avulla valita helposti haluamasi äänityylin, vaihtaa lähteiden välillä ja muuta.

Virta päälle

Paina .

↳ Tuote vaihtaa viimeksi valittuun lähteeseen.

Valmiustilaan vaihtaminen

Paina  uudelleen vaihtaaksesi tuotteen valmiustilaan ilman kellonäyttöä tai valmiustilaan kellonäytöllä.


↳ Punainen valmiustilan merkkivalo syttyy.

- Pidä painettuna valmiustilassa **CLOCK** kytkeäksesi kellon näytön päälle tai pois päältä.

Huomautus

- Tuote vaihtaa valmiustilaan, kun sitä ei käytetä 15 minuuttiin.
- Energiaa säästääksesi irrota ulkoiset elektroniikkalaitteet USB-portista, kun laitetta ei käytetä.

Ajan asettamisen peruuttaminen tallentamatta

Paina  tai älä paina mitään painiketta 30 sekuntiin.



Huomautus

- Näytä kello Virta päällä -tilassa painamalla **CLOCK** lyhyesti.
- Pidä painettuna valmiustilassa **CLOCK** kytkeäksesi kellon näytön päälle tai pois päältä.
- Virrankäyttö lisääntyy, jos kellonäyttö kytketään päälle valmiustilassa.

Kellonajan asettaminen

1 Pidä painettuna Virta päällä -tilassa **CLOCK**-painiketta yli 2 sekuntia siirtyäksesi kellon asetustilaan.

↳ **[24H]** tai **[12H]** näkyy näytöllä.

2 Paina /  ja valitse **24H** tai **12H** tunnin muoto, ja paina sitten **CLOCK**.

↳ Tuntinumerot alkavat vilkkua.

3 Paina /  asettaaksesi tunnin, ja paina sitten **CLOCK**.

↳ Minuuttinumerot alkavat vilkkua.

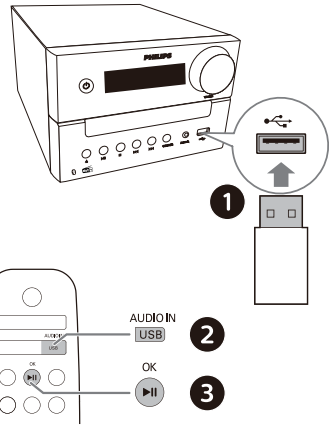
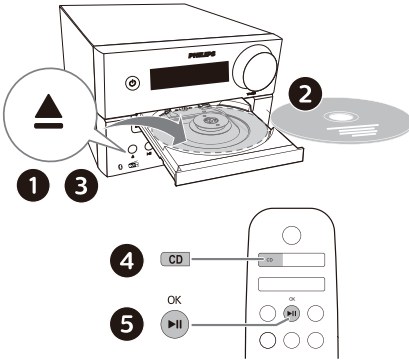
4 Paina /  asettaaksesi minuutit, ja paina sitten **CLOCK**.

↳ Kellonaika on asetettu.

4 Toisto

Toisto levyltä

- 1 Paina **CD** ja valitse CD-lähde, tai paina pääyksikön Source-painiketta vaihtaaksesi DISC-lähteeseen.
- 2 Avaa levyaukko painamalla **▲**.
- 3 Aseta levy tarrapuoli ylöspäin.
- 4 Sulje levyaukko painamalla **▲**.
- 5 Toisto alkaa automaattisesti. Jos ei, paina **▶||**.



Toiston ohjaus

▶ 	Toista, pysäytä tai jatka toistoa.
■	Pysäytä toisto.
▲ / ▼	Valitse albumi tai kansio.
◀ / ▶	Hyppää edelliseen tai seuraavaan raitaan painamalla. Hae taaksepäin/eteenpäin raidalta pitämällä painettuna.
MODE	Toista raita tai kaikki raidat toistuvasti. Toista raidat satunnaisesti.
+/-	Lisää/vähennä äänenvoimakkuutta.
🔊	Mykistä äänet tai poista äänen mykistys.
SOUND	Valitse esiasetettu äänen taajuuskorjain.
DIM	Säädä näytön kirkkautta.
INFO	Näytä toistotiedot.

Toisto USB-laitteelta

Huomaus

- Varmista, että USB-laite sisältää toistettavaa äänisisältöä.

- 1 Liitä USB-laite **↔**-liitäntään.
- 2 Valitse USB-lähde painamalla toistuvasti **AUDIO IN/USB**, tai vaihda USB-lähteeseen painamalla Source-painiketta pääyksikössä.
- 3 Toisto alkaa automaattisesti. Jos ei, paina **▶||**.

Raitojen ohitus

CD:

Valitse raitoja painamalla ◀◀/▶▶.

MP3-levy ja USB:

- 1 Valitse albumi tai kansio painamalla ▲/▼.
- 2 Valitse raita tai tiedosto painamalla ◀◀/▶▶.

Raitojen ohjelmointi

Tällä toiminnolla voit ohjelmoida 20 raitaa haluttuun järjestykseen.

- 1 Pysäytystilassa paina **PROG/SCAN** aktivoidaksesi ohjelmointitilan.
↳ [P01] lukee näytöllä.
- 2 MP3-raitojen tapauksessa valitse albumi painamalla ▲/▼.
- 3 Valitse raita painamalla ◀◀/▶▶, ja vahvista painamalla **PROG/SCAN**.
- 4 Ohjelmoi lisää raitoja toistamalla vaiheet 2–3.
- 5 Toista ohjelmoidut raidat painamalla ▶II.

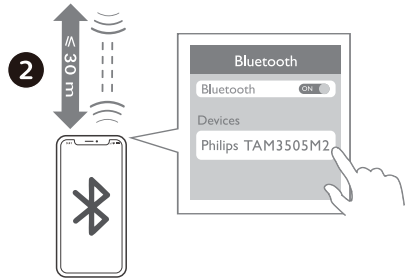
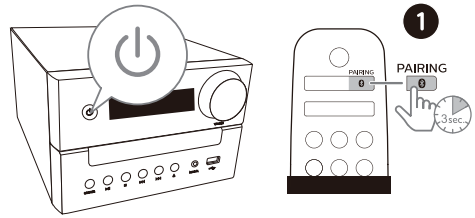
Ohjelman poistaminen

Paina ■ kahdesti.

Toisto Bluetooth-tuetuilta laitteilta

Huomautus

- Yhteensopivuutta kaikkien Bluetooth-laitteiden kanssa ei taata.
- Yksikön ja laitteen väliset esteet voivat heikentää toimintasädetä.
- Tämän yksikön ja Bluetooth-tuetun laitteen tehokas toimintasäde on noin 30 metriä.
- Yksikkö voi muistaa enintään 8 aiemmin yhdistettyä Bluetooth-laitetta.



- 1 Valitse Bluetooth-lähde painamalla 0, tai vaihda BT-lähteeseen painamalla pääyksikön Source-painiketta.
↳ [BT] (Bluetooth) lukee näytöllä.
↳ Bluetooth-merkkivalo vilkkuu sinisenä.
- 2 Ota Bluetooth käyttöön Advanced Audio Distribution Profile (A2DP) -ääniprofiilia tukevalla laitteellasi ja hae Bluetooth-laitteita, jotka voidaan pariyhdistää (katso laitteen käyttöopas).
- 3 Valitse "Philips TAM3505M2" Bluetooth-tuetulla laitteellasi.
 - Jos et löydä "Philips TAM3505M2" -laitetta tai et pysty muodostamaan pariyhteyttä tämän tuotteen kanssa, pidä painettuna **BT PAIR**-painiketta tuotteessa tai **PAIRING**-painiketta kaukosäätimessä yli 2 sekuntia siirtyäksesi parinmuodostustilaan.
↳ Kun parinmuodostus ja pariyhteys on onnistunut, Bluetooth-merkkivalo palaa kiinteästi sinisenä ja yksikkö toistaa merkkiään.

- 4 Äänisisällön toistaminen yhdistetyllä laitteella.
- ↳ Ääni toistetaan Bluetooth-tuetulta laitteeltasi tähän tuotteeseen.

Bluetooth-tuetun laitteen yhteyden katkaisu:

- Poista Bluetooth käytöstä laitteellasi.
- Pidä painettuna tuotteen **BT PAIR**-painiketta tai kaukosäätimen **PAIRING**-painiketta 2 sekuntia siirtyäksesi parinmuodostustilaan.

Toisto Auracastin kautta

Voit lähettää musiikkiasi tähän tuotteeseen tai muihin Auracast-yhteensopiviin tuotteisiin.

- 1 Vaihda Auracast-lähteeseen painamalla pääyksikön Source-painiketta.
 - **[AURACAST RCV]** lukee näytöllä.
 - Sininen merkkivalo vilkkuu.
- 2 Jos liität Auracast-lähteen ensimmäistä kertaa tai jos asemaluettelo on tyhjä, tuote suorittaa täyden skannauksen automaattisesti.
 - **[Scanning]** lukee näytöllä.
 - Mikrojärjestelmä hakee automaattisesti lähellä olevia Auracast-lähetyksiä ja yhdistää salaamattomaan lähetykseen, jossa on vahvin signaali.
- 3 Ota Auracast-lähetyks käyttöön mobiililaitteessa tai Auracastia tukevassa sovitTIMessa noudattamalla ohjeita.
- 4 Kun yhteys on muodostettu, sininen merkkivalo palaa kiinteästi sinisenä ja mikrojärjestelmä toistaa merkkiäänän.

- 5 Auracast-lähteen nimi lukee näytöllä.
- 6 Valitse ja toista äänisisältöä Auracast-tuetusta mobiililaitteestasi tai sovitTIMesta tähän tuotteeseen.
- 7 Noudata Auracast-yhteyden muodostusohjeita, kun haluat lisätä muita Auracast-yhteensopivia tuotteita.

Auracast-yhteyden katkaiseminen:

- Vaihda tuote toiseen lähteeseen.
- Katkaise Auracast-lähetyks mobiililaitteellasi tai sovitTIMella.

Auracast-lähetyksen manuaalinen skannaus

Pidä painettuna **PROG/SCAN**-painiketta yli 3 sekuntia. Mikrojärjestelmä skannaa kaikki lähellä olevat Auracast-lähetykset. Skannauksen jälkeen lähetetään voimakkaimman signaalin Auracast-lähetyksä.

Auracast-lähetyksen valitseminen

Valitse Auracast-lähetyks painamalla **◀◀ / ▶▶**.

Huomautus

- Vain salaamaton lähetyks valitaan. Salattu lähetyks ohitetaan.

5 Radion kuunteleminen

Tällä tuotteella voi kuunnella DAB+-radiota ja FM-radiota.

Huomautus

- Sijoita FM-antenni mahdollisimman kauas televisiosta tai muista säteilylähteistä.
- Parasta kuuluvuutta varten laajenna FM-antenni kokonaan ja säädä sen asentoa.

DAB+-radion kuunteleminen

Digital Audio Broadcasting+ (DAB+) on tapa lähettää radiolähetyksiä digitaalisesti lähetinverkon kautta. Se tarjoaa enemmän vaihtoehtoja, paremman äänenlaadun ja enemmän tietoja.

DAB+-radiokanavien automaattinen tallentaminen

Huomautus

- DAB+-lähetyksiin lisätään ajoittain uusia asemia ja palveluja. Suorita kanavien skannaus säännöllisesti, jotta saat uudet DAB+-asemat ja -palvelut käyttöösi.

- 1 Valitse DAB+-lähde painamalla toistuvasti **DAB/FM**.
 - Jos liität DAB+-lähteen ensimmäistä kertaa tai jos asemaluettelo on tyhjä, radio suorittaa täyden skannauksen automaattisesti.

↳ [Scanning] -teksti näkyy ruudulla.

↳ Radio skannaa ja tallentaa kaikki DAB+-radioasemat automaattisesti, ja ensimmäistä saatavilla olevaa asemaa aletaan toistamaan.

- 2 Pidä painettuna **PROG/SCAN**-painiketta yli 2 sekuntia.
 - ↳ Tuote skannaa ja tallentaa kaikki DAB+-radioasemat automaattisesti.
 - ↳ Skannauksen jälkeen ensimmäistä asemaa aletaan toistaa.

Valitse DAB+-radioasema

Kun DAB+-radioasemat on skannattu ja tallennettu, valitse DAB+-asema painamalla **◀◀ / ▶▶**.

DAB+-radioasemien tallentaminen manuaalisesti

- 1 Valitse DAB+-radioasema painamalla **◀◀ / ▶▶**.
- 2 Aktivoi ohjelmointitila painamalla **PROG/SCAN**.
 - ↳ **[P01]** lukee näytöllä.
- 3 Määritä numero 1-10 tälle radioasemalle painamalla **▲ / ▼**, ja vahvista painamalla **PROG/SCAN**.
- 4 Ohjelmoi lisää asemia toistamalla vaiheet 1-3.

Esiasetetun DAB+-radioaseman valitseminen:

Paina DAB+-tilassa **▲ / ▼**.

DAB+-valikon käyttäminen

- 1 Avaa DAB+-valikko painamalla DAB+-tilassa **■ / MENU**.
- 2 Valitse valikkovaihtoehto painamalla **◀◀ / ▶▶**.
 - **[SCAN]**: Skannaa ja tallenna kaikki saatavilla olevat DAB+-radioasemat.
 - **[MANUAL]**: Viritä DAB+-asema manuaalisesti.

- **[DRC]:** Kompressoii radiosignaalin dynaamisen taajuuden siten, että hiljaisten äänten äänenvoimakkuutta lisätään ja kovien äänten äänenvoimakkuutta vähennetään
 - **[PRUNE]:** Poistaa ei-saatavilla olevat asemat asemaluettelosta.
 - **[SYSTEM]:** Säädä järjestelmäasetuksia.
- 3** Valitse vaihtoehto painamalla ► **II/OK**.
- 4** Jos alavaihtoehto on saatavilla, toista vaiheet 2–3.

DAB+-tietojen näyttäminen

Kun kuuntelet DAB+-radiota, paina **INFO**-painiketta toistuvasti nähdäksesi erilaisia tietoja (mikäli saatavilla), kuten taajuuden, signaalin voimakkuuden, ajan jne.

FM-radion kuunteleminen

FM-radioaseman virittäminen

- 1** Valitse FM-lähde painamalla toistuvasti **DAB/FM**.
- 2** Pidä painettuna **◀◀/▶▶** yli kaksi sekuntia.
 - ↳ Radio virittäytyy automaattisesti asemaan, jossa on voimakkain signaali.
- 3** Viritä lisää asemia toistamalla vaihe 2.

Heikon aseman virittäminen:

Paina **◀◀/▶▶** toistuvasti, kunnes löydät parhaan kuuluvuuden.

FM-radioasemien tallentaminen automaattisesti

Huomautus

- Voit tallentaa enintään 10 FM-radioasemaa.

- 1** Valitse FM-lähde painamalla toistuvasti **DAB/FM**.
- 2** Pidä painettuna **PROG/SCAN**-painiketta yli 2 sekuntia.
 - ↳ Kaikki saatavilla olevat asemat ohjelmoidaan taajuusalueen kuuluvuuden perusteella.
 - ↳ Ensimmäistä ohjelmoitua radioasemaa toistetaan automaattisesti.

FM-radioasemien tallentaminen manuaalisesti

- 1** Viritä FM-radioasemaan.
- 2** Aktivoi ohjelmointitila painamalla **PROG/SCAN**.
 - ↳ **[P01]** lukee näytöllä.
- 3** Määritä numero 1-10 tälle radioasemalle painamalla **▲/▼**, ja vahvista painamalla **PROG/SCAN**.
- 4** Ohjelmoi lisää asemia toistamalla vaiheet 1–3.

Huomautus

- Voit korvata ohjelmoidun aseman tallentamalla toisen aseman sen paikalle.

Esiasetetun FM-radioaseman valitseminen

Valitse esiasetettu numero painamalla FM-tilassa ▲/▼.

- Kun kuuntelet FM-radiota, voit kytkeä päälle stereo- ja monoäänet painamalla **MODE**.

RDS-tietojen näyttäminen

RDS (Radio Data System) on palvelu, jonka avulla FM-asetat voivat näyttää lisätietoja.

- 1 Viritä FM-radioasemaan.
- 2 Näytä erilaisia RDS-tietoja (mikäli saatavilla), kuten aseman nimi, ohjelman tyyppi, aika jne. painamalla **INFO**-painiketta toistuvasti.

6 Äänen säätäminen

Seuraavat menettelytavat koskevat kaikkia tuettuja mediamuotoja.

Äänenvoimakkuuden säätäminen

- Paina kaukosäätimen **VOLUME +/-**-painiketta toistuvasti.
- Käännä pääyksikön äänenvoimakkuusnuppia.

Äänten mykistys

- Mykistä tai poista äänten mykistys painamalla .

7 Muut ominaisuudet

Hälytysajastimen asettaminen

Tätä tuotetta voidaan käyttää herätyskellona. Voit valita hälytysäänen lähteeksi levyn, radion tai MP3-tiedostoja USB-tallennuslaitteelta.

Huomautus

- Hälytysajastin ei ole saatavilla AUDIO IN-tilassa.
- Jos CD/USB-lähde on valittuna, mutta levyä ei ole asetettu tai USB-laitetta ei ole liitetty, radion lähde valitaan automaattisesti.

- 1 Varmista, että olet asettanut kellonajan oikein.
- 2 Pidä valmiustilassa **SLEEP/TIMER**-painiketta painettuna 2 sekuntia.
↳ Tuntinumerot vilkkuvat.
- 3 Aseta tunnit painamalla toistuvasti **⏪/⏩**, ja vahvista painamalla **SLEEP/TIMER**.
↳ Minuuttinumerot vilkkuvat.
- 4 Aseta minuutit painamalla **⏪/⏩**, ja vahvista painamalla **SLEEP/TIMER**.
↳ Viimeksi valittu hälytyslähde vilkkuu.
- 5 Valitse hälytysäänen lähde (levy, USB, FM- tai DAB+-radio) painamalla **⏪/⏩**, ja vahvista valinta painamalla **SLEEP/TIMER**.
↳ **XX** vilkkuu (XX osoittaa hälytyksen äänenvoimakkuustason).
- 6 Aseta hälytyksen äänenvoimakkuus painamalla **⏪/⏩**, ja vahvista painamalla **SLEEP/TIMER**.

Hälytysajastimen ottaminen käyttöön / poistaminen käytöstä

Ota käyttöön tai poista käytöstä ajastin painamalla valmiustilassa **SLEEP/TIMER** toistuvasti.

- ↳ Jos ajastin on käytössä, **TIMER** näkyy näytöllä.
- Pidä painettuna valmiustilassa **CLOCK** kytkäksesi kellon näytön päälle tai pois päältä.

Uniajastimen asettaminen

Tämä musiikkijärjestelmä voi siirtyä valmiustilaan automaattisesti asetetun ajan jälkeen.

- Musiikkijärjestelmän ollessa päällä valitse aika (minuuteissa) painamalla toistuvasti **SLEEP/TIMER**.
↳ Kun uniajastin on käytössä, näytöllä näkyy **SLEEP**.

Uniajastimen poistaminen käytöstä

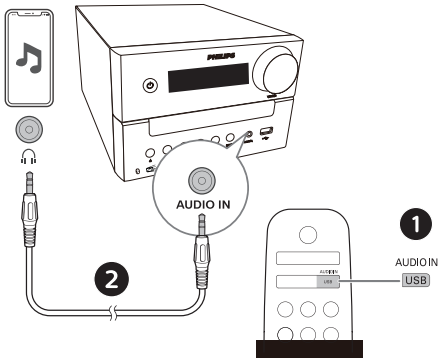
- Paina **SLEEP/TIMER** toistuvasti, kunnes näytöllä lukee **[OFF]** (uniajastin pois päältä).
↳ Kun uniajastin on poistettu käytöstä, näytön teksti **SLEEP** poistuu.

Ulkoisen laitteen kuuntelu

Voit kuunnella tällä yksiköllä ulkoista laitetta MP3-linkkikaapelilla.

- 1 Liitä MP3-linkkikaapeli (ei sisälly toimitukseen) seuraavasti:
 - Tuotteen **AUDIO IN**-liitäntään (3,5 mm).
 - Ja ulkoisen laitteen kuulokeliitäntään.

- 2 Paina **AUDIO IN/USB**-painiketta toistuvasti valitaksesi **AUDIO IN**-lähteen.
- 3 Aloita laitteen sisällön toisto (katso laitteen käyttöopas).



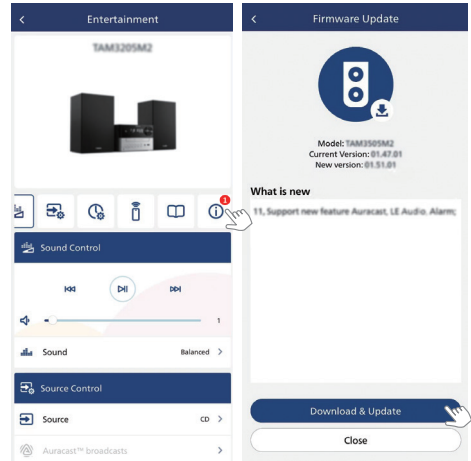
Päivitä laiteohjelmisto

Päivitä tuotteeseesi uusin laiteohjelmistoversio saadaksesi parhaat toiminnot ja tukea.

MCU:n laiteohjelmisto voidaan päivittää uusimpaan versioon Philips Entertainment -sovelluksen kautta.

Mene kohtaan **Laiteohjelmistopäivitys** ja paina **Lataa ja päivitä**. Jos saatavilla on päivitys, päivittäminen onnistuu automaattisesti painamalla **Lataa ja päivitä**-kuvaketta.

Kun tuote on yhdistetty Philips Entertainment -sovellukseen, se voi vastaanottaa laiteohjelmistopäivityksiä verkon välityksellä. Päivitä aina uusimpaan ohjelmistoversioon parantaaksesi tuotteen suorituskykyä.



Tehdasasetusten palautus

Palauta laitteen oletusasetukset.

Laitteen ollessa päällä pidä painettuna ►||-painiketta 5 sekuntia **AUDIO IN**-lähteessä kohdassa **VOLUME 2**.

Laite palautetaan tehdasasetuksiin ja siirtyä valmiustilaan.

8 Tuotetiedot



Huomautus

- Tuotetiedot voivat muuttua ilman ilmoitusta.

Tekniset tiedot

- **Nimellislähtöteho:**
 - Yhteensä 20 W (RMS)
- **Akustinen taajuusvaste:**
66 Hz – 20 kHz
- **Kaiutinelementti:**
2 x 3" täyden alueen 6Ω;
- **Bassotehostus:** 2 x bassoporttia
- **Tuetut levytyypit:** CD-DA, CD-R, CDRW, MP3-CD (8/12 cm)
- **Bluetooth-versio:** V5.4
- **Tuetut Bluetooth-profiilit:**
A2DP V1.3, AVRCP V1.6
- **Bluetooth-taajuusalue/-lähtöteho**
2,402 GHz–2,480 GHz
ISM-taajuusalue / ≤ 9 dBm
- **USB-toisto:**
 - Type A, USB Direct 2.0, 5 V / 1 A, MSC-tiedostomuoto, FAT 16/32
 - Tukee enintään 128 Gt:n USB-laitteita
- **Virittimen taajuusalue:**
FM 87,5–108 MHz
- **Esiasetetut asemat:**
20 (FM) + 20 (DAB+)
- **AUDIO IN tulotaso:**
500 mV ± 100 mV RMS
- **Virta:** 100–240 V~, 50/60 Hz (vaihtovirtatulo)
- **Virrankulutus käytössä:** 20 W
- **Virrankulutus valmiustilassa:**
< 0,5 W (kellonäyttö pois päältä)
- **Mitat (L x K x S):**
180 x 115,6 x 220,4 mm (pääyksikkö);
150 x 240 x 126,5 mm (kaiutinlaatikko)

- **Paino:** 1,435 kg (pääyksikkö);
2 x 0,96 kg (kaiutinlaatikko)

USB-soitettavuutta koskevat tiedot

Laajennus	Koodekki	Näytteenottotaajuus	Bittinopeus
.mp3	MPEG 1 Layer 1	32–48 kHz	32–320 kbit/s
	MPEG 1 Layer 2	32–48 kHz	32–320 kbit/s
	MPEG 1 Layer 3	32–48 kHz	32–320 kbit/s
.wav	WAV	8–48 kHz	Enintään 1 536 kbit/s
.wma	WMA	8–48 kHz	48–192 kbit/s
.flac	FLAC	Enintään 48 kHz/16-bittinen	

Yhteensopivat USB-laitteet:

- USB-muistikku (USB2.0 tai USB1.1)
- USB-soittimet (USB2.0 tai USB1.1)
- muistikortit (vaativat erillisen kortinlukijan toimiakseen tässä yksikössä)

Tuetut USB-muodot:

- USB- tai muistitiedostomuoto: FAT12, FAT16, FAT32 (osion koko: 512 bittiä)
- MP3-bittinopeus (datanopeus):
32–320 kbit/s ja vaihteleva bittinopeus
- WMA-bittinopeus (datanopeus):
48–192 kbit/s
- WAV-bittinopeus (datanopeus):
Enintään 1 536 kbit/s
- Hakemistojen sisäkkäisyys enintään 8 tasolle asti
- Albumien/kansioiden määrä:
enintään 99
- Raitojen/kappaleiden määrä:
enintään 999
- Tiedostonimi Unicode UTF8 -muodossa (enimmäispituus: 32 bittiä)

Tukemattomat USB-muodot:

- Tyhjä albumi: Tyhjä albumi on albumi, joka ei sisällä MP3-/WMA-/WAV-grafiikoita, eikä niitä näytetä.
- Tukemattomat tiedostomuodot ohitetaan. Esimerkiksi Word-tiedostot (.doc) tai MP3-tiedostot, joiden tiedostopääte on .dif, ohitetaan eikä niitä toisteta.

Tuetut MP3-levymuodot

- ISO9660, Joliet
- Kappaleiden enimmäismäärä: 128 (riippuen tiedostonimen pituudesta)
- Albumien enimmäismäärä: 99
- Tuetut näytteenottotaajuudet: 32 kHz, 44,1 kHz, 48 kHz
- Tuetut bittinopeudet: 32–320 (kbit/s), vaihtelevat bittinopeudet

9 Vianmääritys



Varoitus

- Älä koskaan poista kaiuttimen koteloa.

Jotta takuu pysyisi voimassa, älä koskaan yritä korjata järjestelmää itse. Jos törmäät ongelmiin käyttäessäsi tätä yksikköä, tarkasta seuraavat kohdat ennen kuin otat yhteyttä huoltoon. Jos ongelma ei ratkea, mene Philipsin verkkosivustolle (www.philips.com/support). Ottaessasi yhteyttä Philipsiin varmista, että laite on lähelläsi ja että mallinumero ja sarjanumero ovat tiedossasi.

Ei virtaa

- Varmista, että laitteen virtajohto on liitetty oikein.
- Varmista, että pistorasiasta tulee virtaa.
- Virtaa säästävänä ominaisuutena järjestelmä sammuu automaattisesti 15 minuuttia raidan päättymisen jälkeen, jos mihinkään säätimiin ei kosketa.

Ei ääntä tai heikkolaatuinen ääni

- Säädä äänenvoimakkuutta.
- Tarkista, että kaiuttimet on liitetty oikein.
- Tarkista, että kuoritut kaiutinjohdot ovat kiinni.

Yksikkö ei vastaa

- Irrota ja liitä takaisin virtajohto ja käynnistä yksikkö uudelleen.
- Virtaa säästävänä ominaisuutena järjestelmä sammuu automaattisesti 15 minuuttia raidan päättymisen jälkeen, jos mihinkään säätimiin ei kosketa.

Kaukosäädin ei toimi

- Ennen toimintopainikkeiden painamista valitse ensin oikea lähde kaukosäätimellä pääyksikön sijaan.
- Pienennä kaukosäätimen ja yksikön välistä etäisyyttä.
- Asenna paristot siten, että navat (+/-) on asetettu oikeinpäin.
- Vaihda paristot.
- Osoita kaukosäädin suoraan yksikön edessä olevaan anturiin.

Levyä ei tunnistettu

- Aseta levy.
- Tarkista, onko levy asetettu väärinpäin.
- Odota, kunnes linssiin tiivistynyt kosteus on poistunut.
- Vaihda tai puhdista levy.
- Käytä viimeisteltyä CD-levyä tai oikeanmuotoista levyä.

Jotkut USB-laitteen tiedostot eivät näy

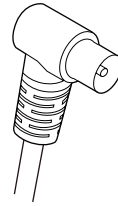
- USB-laitteella olevien kansiodien tai tiedostojen määrä on ylittänyt ylärajan. Tämä ei ole toimintahäiriö.
- Näiden tiedostojen muotoa ei tueta.

USB-laitetta ei tueta.

- USB-laite ei ole yhteensopiva yksikön kanssa. Kokeile toista.

Heikko radiosignaali

- Lisää yksikön ja television tai muiden säteilylähteiden välistä etäisyyttä.
- Vedä radioantenni kokonaan ulos.
- Liitä ulkoinen radioantenni. Voit ostaa erillisen antennikaapelin, jossa on L-muotoinen pistoke toisessa päässä, kuten kuvassa alla.
 - Liitä L-muotoinen pistoke tähän tuotteeseen ja liitä sitten toisen pään pistoke pistorasiaan.



Musiikin toisto ei onnistu tällä yksiköllä Bluetooth-yhteyden muodostamisen jälkeen.

- Laitteella ei voi toistaa musiikkia tämän laitteen kautta langattomasti.

Äänenlaatu on heikko, kun kaiutin yhdistetään Bluetooth-laitteeseen.

- Bluetooth-yhteys toimii heikosti. Siirrä laite lähemmäs tätä yksikköä tai poista niiden välissä olevat esteet.

Bluetooth-yhteyttä ei voi muodostaa tähän laitteeseen.

- Laite ei tue tämän yksikön vaatimia profiileja.
- Laitteen Bluetooth-toiminto ei ole käytössä. Lue laitteesi käyttöoppaasta, miten toiminto otetaan käyttöön.
- Tämä yksikkö ei ole parinmuodostustilassa.
- Tuote on jo yhdistetty toiseen Bluetooth-laitteeseen. Katkaise kyseisen laitteen yhteys ja yritä uudelleen.

Paritettu mobiililaite muodostaa yhteyden, ja yhteys katkeaa jatkuvasti.

- Bluetooth-yhteys toimii heikosti. Siirrä laite lähemmäs tätä yksikköä tai poista niiden välissä olevat esteet.
- Jotkut matkapuhelimet saattavat muodostaa yhteyden ja katkaista yhteyden toistuvasti, kun soitat tai päätät puheluita. Kyseessä ei ole tämän tuotteen toimintahäiriö.
- Joissain laitteissa Bluetooth-yhteys saatetaan katkaista automaattisesti virransäätöä varten. Kyseessä ei ole tämän tuotteen toimintahäiriö.

Ajastin ei toimi

- Aseta kellonaika oikein.
- Kytke ajastin päälle.

Kellon/ajastimen asetukset tyhjenevät

- Virta on katkennut tai virtajohto on irrotettu.
- Nollaa kello/ajastin.

Miten kellonäytön voi pitää päällä tai pois päältä valmiustilassa?

- Pidä valmiustilassa painettuna **CLOCK**-painiketta kytkeäksesi kellonäytön päälle tai pois päältä.



Teknisiä ominaisuuksia voidaan muuttaa ilmoittamatta.

2024 © Philips ja Philips-kilpitunnus ovat Koninklijke Philips N.V.:n rekisteröityjä tavaramerkkejä, ja niiden käyttö on lisenssin alaista. Tätä tuotetta valmistaa ja sitä myydään MMD Hong Kong Holding Limitedin tai sen tytäryhtiöiden toimesta, ja MMD Hong Kong Holding Limited on tämän tuotteen takuun myöntäjä.

TAM3505M2_12_UM_FI

