

# PHILIPS

Sistemi Mikro  
Muzikor

Seritë 3000

TAM3505M2



# Manuali i Përdoruesit

Regjistroni produktin tuaj dhe përfitoni mbështetje në:  
[www.philips.com/support](http://www.philips.com/support)

# Përmbajtja

<b>1 E rëndësishme</b>	<b>2</b>	<b>5 Dëgjoni radion</b>	<b>15</b>
Siguria	2	Dëgjoni radion në DAB+	15
Njoftim	3	Dëgjoni radion FM	17
Markat tregtare	4		
<b>2 Sistemi Juaj Mikro Muzikor</b>	<b>4</b>	<b>6 Rregulloni tingullin/zërin</b>	<b>18</b>
Çfarë ka në kuti	4	Rregulloni nivelin e volumit	18
Vështrim i përgjithshëm i njësisë kryesore	6	Vini opsionin e heshtjes për tingullin/zërin	18
Vështrim i përgjithshëm i telekomandës	7		
<b>3 Fillo</b>	<b>9</b>	<b>7 Veçori të tjera</b>	<b>18</b>
Lidhni autoparlantët	9	Caktoni kohëmatësin e alarmit	18
Lidhni antenën e radios	9	Vendosni kohëmatësin e gjumit	19
Lidhuni me furnizuesin	9	Dëgjo një pajisje të jashtme	19
Përgatitni telekomandën	10	Përmirëso firmuerin	19
Shkarkoni aplikacionin	10	Rikthim ne gjendjen e parametrave të vendosur nga fabrika	20
Ndezja	11		
Vendosni orën	11	<b>8 Informacioni i produktit</b>	<b>20</b>
<b>4 Riprodho</b>	<b>12</b>	Specifikimet	20
Riprodho nga disku	12	Informacion për aftësinë e riprodhimit nga USB	21
Riprodho nga USB	12	Formatet e mbështetura për disqet MP3	21
Kontrolloni riprodhimin	12		
Kapërceni këngët	13	<b>9 Zgjidhja e problemeve</b>	<b>22</b>
Programoni këngët	13		
Riprodhoni nga pajisjet me Bluetooth të aktivizuar	13		
Riprodhoni nga Auracast	14		
Skanoni manualisht transmetimin Auracast	15		
Zgjidhni transmetimin Auracast	15		

# 1 E rëndësishme

## Siguria

Sigurohuni që të lexoni dhe të kuptoni të gjitha udhëzimet para se të përdorni këtë sistem mikro muzikor. Garancia nuk gjen zbatim nëse dëmtimi shkaktohet nga mosndjekja e udhëzimeve.



Kjo "shenjë rrufeje" tregon mundësinë e një goditje elektrike nga materialet e paizoluara që gjenden brenda pajisjes. Për sigurinë e të gjithëve në shtëpinë tuaj, ju lutemi mos e hiqni kapakun/veshjen e pajisjes.

"Shenja e pikëçuditëses" kërkon vëmendje lidhur me funksionet për të cilat duhet të lexoni me kujdes udhëzimet e bashkangjitura, në mënyrë që të shmangët ndonjë problem i mundshëm me funksionimin ose mirëmbajtjen.

**PARALAJMËRIM:** Për të ulur rrezikun e zjarrit ose të goditjes elektrike, pajisja nuk duhet të ekspozohet ndaj shiut, lagështisë dhe as objektet që mbajnë lëngje, si vazo, nuk duhet të vendosen mbi pajisje.

**KUJDES:** Për të parandaluar goditjen elektrike, sigurohuni që spina të jetë futur plotësisht në prizë. (Për rajonet me priza të polarizuara: Për të parandaluar goditjen elektrike, sigurohuni që ta futni në prizë plotësisht duke përshtatur spinën me prizën.)

## ! Paralajmërim

- Mos e hiqni kurrë veshjen e jashtme mbështjellëse të këtij aparati.
  - Mos lyeni kurrë me vaj ose ujë ndonjë pjesë të këtij aparati.
  - Mos e drejtoni kurrë syrin në rrezet e lazerit brenda këtij aparati.
  - Mos vendosni kurrë këtë aparat mbi pajisje të tjera elektrike.
  - Mbajeni këtë aparat larg nga rrezet direkte të diellit, flakët në ambiente të hapura ose burimet e nxehtësisë.
  - Sigurohuni që të keni gjithmonë mundësinë ta shkëputni pajisjen nga ushqyesi i furnizimit me energji duke pasur qasje të lehtë në kordonin e energjisë, spinën ose përshtatësin.
- Sigurohuni që të ketë hapësirë të mjaftueshme për ventilim në zonën rreth produktit.
  - Përdorni vetëm kapëse/pajisje shtesë të specifikuara nga prodhuesi.
  - **KUJDES** në përdorimin e baterive – Për të parandaluar rrjedhjen e baterisë, e cila mund të shkaktojë lëndim të trupit, pronës ose njësisë:
    - Instaloni të gjitha bateritë në mënyrë korrekte, + dhe – siç janë shënuar në produkt.
    - Bateria (paketa e baterisë ose bateritë e instaluara) nuk duhet të ekspozohen ndaj nxehtësisë së tepërt si rrezet e diellit, ndaj zjarrit ose të ngjashme me to.
    - Hiqni baterinë kur produkti nuk është përdorur për një kohë të gjatë.
  - Produkti nuk duhet t'i ekspozohet pikimit ose spërkatjes të ujit.
  - Mos vendosni asnjë burim rreziku mbi produktin (p.sh. objekte të mbushura me lëng, qirinjtë të ndezur).
  - Kur priza elektrike ose një bashkues pajisjesh përdoret si pajisje shkëputëse, pajisja e shkëputjes duhet të mbetet lehtësisht e funksionueshme.
  - Përdoreni produktin në mënyrë të sigurt në një mjedis me temperaturë midis 0°C dhe 45°C.

## Njoftim

Çdo ndryshim ose modifikim i bërë në këtë pajisje që nuk është miratuar shprehimisht nga MMD Hong Kong Holding Limited mund të anulohet autoritetin e përdoruesit për të përdorur produktin.

## Përputhshmëria

Me anë të këtij dokumenti, TP Vision Europe B.V. deklaron se ky produkt është në përputhje me kërkesat bazë dhe dispozitat e tjera përkatëse të Direktivës 2014/53/EU. Deklarata e Konformitetit mund të gjendet në [www.philips.com/support](http://www.philips.com/support).

## Kujdesi për mjedisin

### Asgjësimi i produktit dhe baterisë tuaj të vjetër



Produkti juaj është konceptuar dhe prodhuar me materiale dhe përbërës të cilësisë së lartë, të cilët mund të riciklohen dhe ripërdoren.



Ky simbol në një produkt do të thotë që produkti mbulohet nga Direktiva Evropiane 2012/19/EU.



Ky simbol nënkupton se produkti përmban bateri të mbuluara nga Rregullorja Evropiane (EU) 2023/1542, të cilat nuk mund të hidhen me mbeturinat e zakonshme shtëpiake.

Informohuni për sistemin lokal të grumbullimit të veçantë për produktet dhe bateritë elektrike dhe elektronike.

Ndiqui rregullat lokale dhe mos e hidhni kurrë produktin dhe bateritë me mbeturinat e zakonshme shtëpiake. Asgjësimi i duhur e produkteve dhe baterive të vjetra ndihmon në parandalimin e pasojave negative për mjedisin dhe shëndetin e njeriut.

### Heqja e baterive që duhet të flaken

Për të hequr bateritë që duhet të flaken, shihni seksionin e instalimit të baterive.

### Informacion mjedisor

Janë hequr të gjitha paketimet e panevojshme.

Sistemi juaj përbëhet nga materiale të cilat mund të riciklohen dhe ripërdoren nëse çmontohen nga një kompani e specializuar. Ju lutemi respektoni rregulloret lokale në lidhje me asgjësimin e materialeve të paketimit, baterive të shteruara dhe pajisjeve të vjetra.

## Kujdesuni për produktin tuaj

- Mos vendosni asnjë objekt tjetër përveç disqeve në ndarjen/hapësirën e diskut.
- Mos vendosni disqe të deformuara ose të thyera në ndarjen/hapësirën e diskut.
- Hiqni disqet nga ndarja/hapësira e diskut nëse nuk e përdorni produktin për një periudhë të gjatë kohore.
- Përdorni vetëm leckë mikrofibër për pastrimin e produktit.

### Ky aparat përmban këtë etiketë:



### Shënim

- Pllaka e tipit gjendet në pjesën e pasme të produktit.

## Markat tregtare



Emri dhe logot Auracast™ janë marka tregtare të pronësisë së Bluetooth SIG, Inc., dhe çdo përdorim i këtyre markave nga MMD Hong Kong Holding Limited bëhet me licencë. Markat dhe emrat e tjerë tregtarë janë ato të pronarëve të tyre përkatës.



Marka e fjalës dhe logot Bluetooth® janë marka tregtare të regjistruara në pronësi të Bluetooth SIG, Inc. dhe çdo përdorim i këtyre markave nga MMD Hong Kong Holding Limited bëhet me licencë.



Be responsible  
Respect copyrights

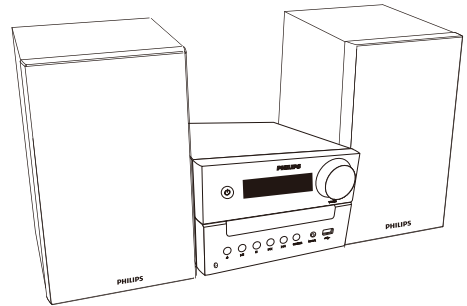
Krijimi i kopjeve të paautorizuara të materialeve të mbrojtura nga kopjimi, duke përfshirë programe kompjuterike, skedarë, transmetime dhe regjistrime zanore, mund të shkelë të drejtat e autorit dhe të përbëjë një vepër penale. Kjo pajisje nuk duhet të përdoret për qëllime të tilla.

## 2 Sistemi Juaj Mikro Muzikor

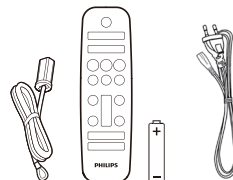
Urime për blerjen tuaj dhe mirë se vini në Philips! Për të përfituar plotësisht nga mbështetja që ofron Philips, regjistroni produktin tuaj në [www.philips.com/support](http://www.philips.com/support).

### Çfarë ka në kuti

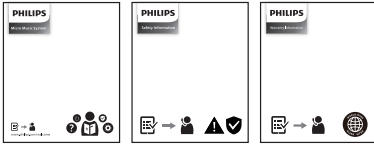
Kontrolloni dhe identifikoni përmbajtjen e pakos tuaj:



- Njësia kryesore
- Bokset e autoparlantëve (x2)

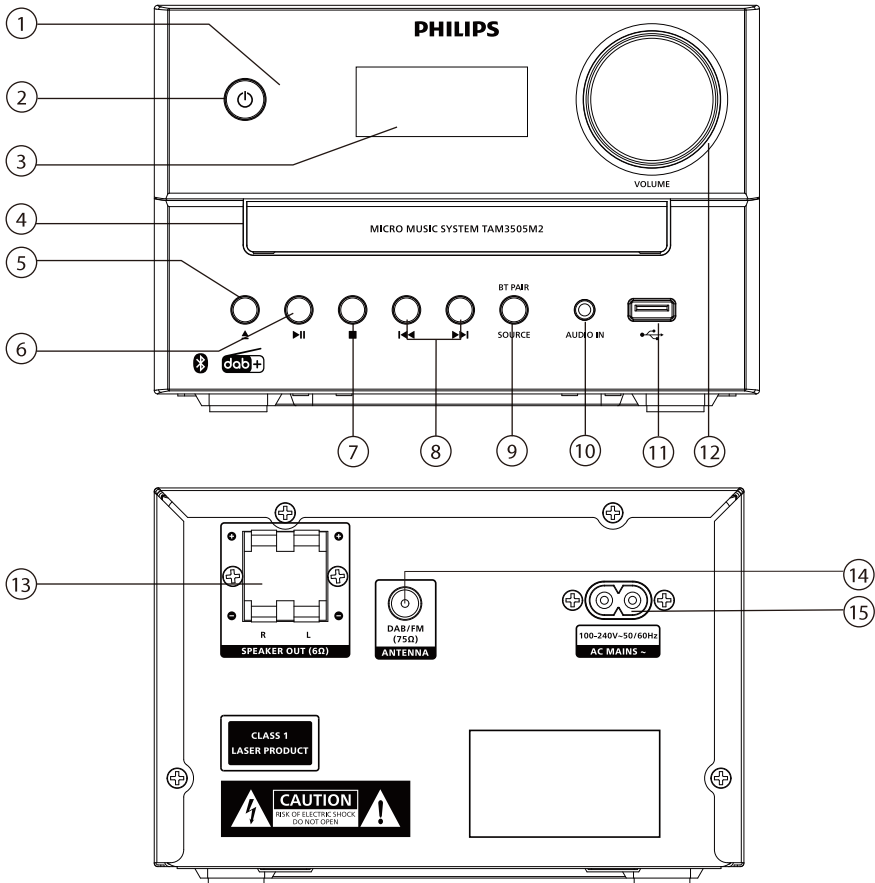


- Antena FM
- Telekomanda (me një bateri AAA)
- Kablloja e furnizimit me energji (Sasia e kordonit të furnizimit me energji dhe loji i prizës ndryshojnë sipas rajoneve)



- Udhëzues për fillimin e shpejtë / Kartë garancie / Fletë sigurie
- Imazhet, ilustrimet dhe vizatimet e paraqitura në këtë manual përdorimi janë vetëm për referencë, produkti aktual mund të ndryshojë në pamje.

# Vështrim i përgjithshëm i njësisë kryesore



## ① Treguesi LED

- Treguesi i modalitetit të pritjes: merr ngjyrë të kuqe kur ky produkt kalon në gjendjen e pritjes.
- Treguesi Bluetooth/Auracast: merr ngjyrë blu për të treguar statusin e lidhjes Bluetooth/Auracast.

## ②

- Ndizni këtë produkt ose lëreni në gjendje pritje.

## ③ Paneli i ekranit

- Shfaq statusin aktual.

## ④ Hapsira/Ndarja e diskut

### ⑤

- Hapni ose mbyllni ndarjen/hapsirën e diskut.

### ⑥

- Filloni ose ndaloni riprodhimin.

### ⑦

- Ndaloni lojën.
- Fshini një program.

## 8 | ⏪/⏩

- Kaloni te kënga/pjesa e mëparshme/vijuese.
- Kërkoni brenda një kënge/disku.
- Sintonizohuni me një stacion radioje.
- Rregulloni orën.

## 9 | SOURCE/BT PAIR (BURIMI/ÇIFTIMI BLUETOOTH)

- Shtypni për të zgjedhur një burim: DISC (DISK), BT, AURACAST, DAB, FM, USB, AUDIO IN (HYRJA AUDIO).
- Në modalitetin Bluetooth, shtypni dhe mbajeni shtypur për më shumë se 2 sekonda për të kryer shkëputjen e pajisjes së lidhur aktualisht dhe për të hyrë në modalitetin e çiftimit.

## 10 | AUDIO IN (HYRJA AUDIO)

- Lidhni pajisjet e jashtme audio.

## 11 | 🔌

- Lidhni pajisjet ruajtëse USB.

## 12 | Doreza e Volume (Volumit)

- Rregulloni volumin.

## 13 | Priza SPEAKER OUT (dalja audio për të lidhur autoparlantët e jashtëm)

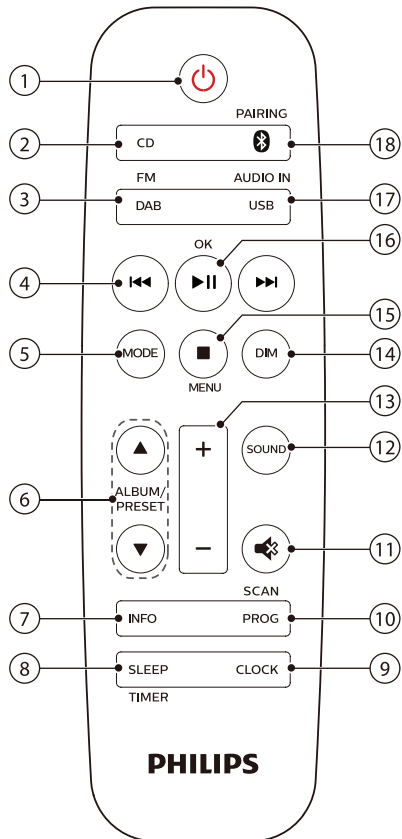
- Lidhuni me autoparlantët.

## 14 | FM/DAB+ antena (Antena FM/DAB+)

- Përmirësoni marrjen e sinjalit FM/DAB+.

## 15 | AC MAINS ~ (PRIZA AC)

# Vështrim i përgjithshëm i telekomandës



### 1 | ⏻

- Ndizni këtë produkt ose lëreni në gjendje pritje.

### 2 | CD

- Zgjidhni burimin e CD-së.

### 3 | DAB/FM

- Zgjidhni burimin FM ose DAB+.



#### ④ |◀◀/▶▶|

- Kaloni te kënga/pjesa e mëparshme ose vijuese.
- Kërkoni brenda një kënge/disku/USB.
- Sintonizohuni me një stacion FM.
- Rregulloni orën.
- Zgjidhni një stacion DAB+.

#### ⑤ **MODE (MODALITETI)**

- Zgjidhni modalitetin e përzjerjes për të riprodhuar këngët në mënyrë të rastësishme.
- Zgjidhni modalitetin e përsëritjes për të riprodhuar një këngë ose të gjitha pjesët në mënyrë të përsëritur.
- Përzgjidhni tingullin stereo dhe mono.

#### ⑥ **ALBUM/PRESET (ALBUM/PARACAKTIMI) ▲ / ▼**

- Zgjidhni një stacion radio të paracaktuar.
- Kaloni te albumi i mëparshëm/vijues.

#### ⑦ **INFO (INFORMACION)**

- Shfaq informacionin e riprodhimit ose informacionin e shërbimit të radios.

#### ⑧ **SLEEP/TIMER (GJUMË/KOHËMATËSI)**

- Vendosni kohëmatësin e gjumit.
- Vendosni kohëmatësin e alarmit.

#### ⑨ **CLOCK (ORA)**

- Vendosni orën.
- Shihni informacionin e orës.
- Në modalitetin e pritjes, shtypni dhe mbajeni të shtypur për të aktivizuar ose çaktivizuar shfaqjen e orës.

#### ⑩ **PROG/SCAN (PROG/SKAN)**

- Programoni këngët.
- Programoni stacionet radiofonike.
- Ruani automatikisht stacionet e radios.

#### ⑪

- Vini opsionin e heshtjes ose riktheni volumnin.

#### ⑫ **SOUND (TINGULLI)**

- Zgjidhni një efekt zanor të paracaktuar.

#### ⑬ +/- (volumi)

- Rregulloni volumnin.

#### ⑭ **DIM (ERRËSO)**

- Rregulloni ndriçimin e ekranit.

#### ⑮ **■/MENU (MENUJA)**

- Ndaloni riprodhimin ose fshini një program.
- Hyni ose dilni nga menuja DAB+.

#### ⑯ **▶II/OK**

- Shtypni për të nisur, ndërprerë ose rifilluar riprodhimin.
- Konfirmoni ose zgjidhni një opsion DAB+.

#### ⑰ **USB/AUDIO IN (USB/HYRJA AUDIO)**

- Zgjidhni burimin USB.
- Zgjidhni burimin AUDIO IN.

#### ⑱ **📶/PAIRING (ÇIFTUAR)**

- Zgjidhni burimin Bluetooth.
- Në modalitetin Bluetooth, shtypni dhe mbajeni të shtypur për më shumë se 2 sekonda për të hyrë në modalitetin e çiftimit ose për të shkëputur pajisjen aktuale të lidhur.

## 3 Fillo

### ! Kujdes

- Përdorimi i kontrolleve ose rregullimeve, ose kryerja e procedurave të tjera përveç atyre të përshkruara këtu, mund të çojë në ekspozim ndaj rrezatimit të rrezikshëm ose në funksionim të pasigurt.

Gjithmonë ndiqni udhëzimet në këtë kapitull në vijim.

## Lidhni autoparlantët

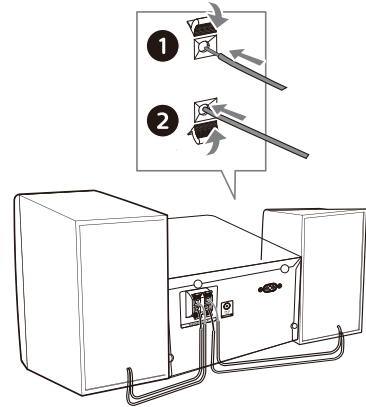
### ☰ Shënim

- Futni pjesën e zhveshur të çdo kablli të autoparlantit plotësisht në prizë.
- Për cilësi më të mirë të zërit, përdorni vetëm autoparlantët e dhënë me pajisjen.

- 1 Për të lidhur një autoparlant, gjeni prizat në pjesën e pasme të njësisë kryesore të shënuara me "R".
- 2 Fusni telin e bakrit në prizën e shënuar me "+", dhe telin e argjendtë në prizën e shënuar me "-".
- 3 Për të lidhur autoparlantin tjetër, gjeni prizat në njësinë kryesore të shënuara me "L".
- 4 Përsëriteni hapin 2 për të futur kabllin e autoparlantit të majtë.

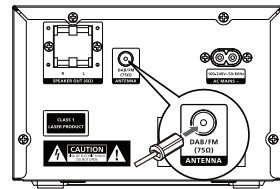
### Për të futur çdo kabëll të autoparlantit:

- 1 Mbani të shtypur kapakun e prizës.
- 2 Fusni plotësisht kabllin e autoparlantit.
- 3 Lëshoni kapakun e prizës.



## Lidhni antenën e radios

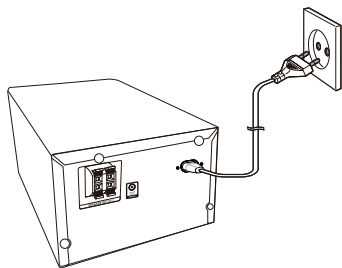
Lidhni antenën e radios të ofruar në këtë produkt përpara se të dëgjoni radion.



## Lidhuni me furnizuesin

### ! Kujdes

- Rrezik dëmtimi i produktit! Sigurohuni që voltazhi i furnizimit me energji elektrike të korrespondojë me tensionin e printuar në anën e pasme apo në pjesën e poshtme të njësisë.
- Rrezik goditjeje elektrike! Përpara se të lidhni kordonin e rrymës AC, sigurohuni që spina të jetë vendosur në mënyrë të sigurt, kur ta shkëputni kordonin e rrymës AC, tërhiqeni gjithmonë spinën, kurrë mos e tërhiqni kordonin.
- Përpara se të lidhni kordonin e rrymës AC, sigurohuni që të keni përfunduar të gjitha lidhjet e tjera.



Lidhni kabllon e rrymës në prizën e murit.

## Përgatitni telekomandën

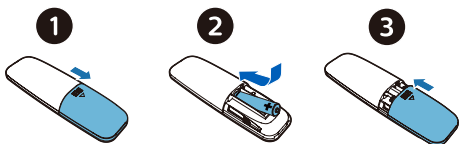


### Kujdes

- Rrezik dëmtimi i produktit! Kur telekomanda nuk përdoret për periudha të gjata, hiqni bateritë.
- Bateritë përmbajnë substanca kimike, ato duhet të asgjësohen siç duhet.

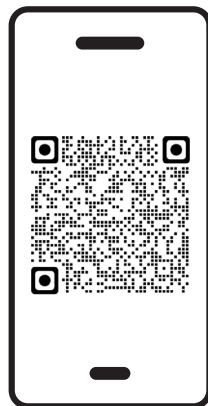
### Për të futur baterinë e telekomandës:

- 1 Hapni ndarjen/hapsirën e baterisë.
- 2 Vendosni baterinë AAA të dhënë me polaritetin e saktë (+/-) siç tregohet.
- 3 Mbyllni ndarjen/hapsirën e baterisë.



## Shkarkoni aplikacionin

Skanoni kodin QR/shtypni butonin "Shkarko" ose kërkoni "Philips Entertainment" në Apple App Store ose Google Play për të shkarkuar aplikacionin.



[philips.to/entapp](https://philips.to/entapp)


Aplikacioni i Philips Entertainment ju jep kontrollin e muzikës që jeni duke dëgjuar. Me pajisjen tuaj inteligjente, ju mund të zgjidhni lehtësisht stilin e dëgjimit që preferoni, të kaloni mes burimeve dhe të kryeni funksione të tjera.

## Ndezja

Shtypni .

↳ Produkti kalon në burimin e fundit të zgjedhur.

## Kaloni në modalitetin e pritjes

Shtypni përsëri  për ta kaluar produktin në modalitetin e pritjes pa shfaqjen e orës, ose në modalitetin e pritjes me shfaqjen e orës.

↳ Treguesi i kuq i modalitetit të pritjes ndizet.

- Në modalitetin e pritjes, mund të shtypni dhe mbani të shtypur **CLOCK** për të aktivizuar ose caktizuar shfaqjen e orës.





### Shënim

- Produkti kalon në modalitetin e pritjes pas 15 minutash pa aktivitet.
- Për të arritur performancën efikase të kursimit të energjisë, shkëputni çdo pajisje elektronike të jashtme nga porta USB kur pajisja nuk është në përdorim.

## Vendosni orën

**1** Në modalitetin e ndezjes, shtypni dhe mbani shtypur **CLOCK** për më shumë se 2 sekonda për të hyrë në modalitetin e caktimit të orës.



↳ Shfaqet opsioni **[24H]** ose **[12H]**.

**2** Shtypni  /  për të zgjedhur formatin orar **24H** ose **12H**, dhe më pas **CLOCK**.

↳ Numrat e orës fillojnë të pulsojnë.


**3** Shtypni  /  për të vendosur orën dhe më pas **CLOCK**.

↳ Numrat e minutave fillojnë të pulsojnë.

**4** Shtypni  /  për të vendosur minutën dhe më pas shtypni **CLOCK**.

↳ Ora u vendos.

**Për të anuluar caktimin e kohës edhe pa e ruajtur**

Shtypni  ose asnjë buton të mos shtypet për 30 sekonda.



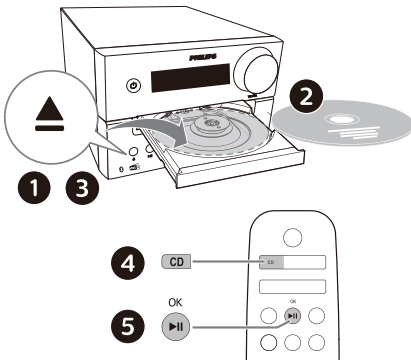
### Shënim

- Për të parë orën në modalitetin e ndezjes, shtypni shkurtimisht **CLOCK**.
- Në modalitetin e pritjes, mund të shtypni dhe mbani të shtypur **CLOCK** për të aktivizuar ose caktizuar shfaqjen e orës.
- Nëse ekrani i orës është i aktivizuar në modalitetin e pritjes, konsumi i energjisë rritet.

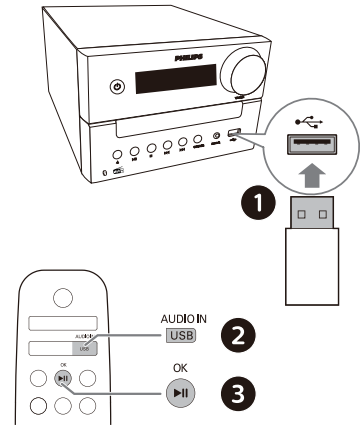
## 4 Riprodho

### Riprodho nga disku

- 1 Shtypni **CD** për të zgjedhur burimin CD, ose shtypni butonin e Source në njësinë kryesore për të kaluar në burimin e DISC.
- 2 Shtypni **▲** për të hapur ndarjen/ hapsirën e diskut.
- 3 Futni një disk me anën e etiketës lart.
- 4 Shtypni **▲** për të mbyllur ndarjen/ hapsirën e diskut.
- 5 Riprodhimi fillon automatikisht. Nëse jo, shtypni **▶||**.



- 3 Riprodhimi fillon automatikisht. Nëse jo, shtypni **▶||**.



### Kontrolloni riprodhimin

- ▶||** Filloni, ndaloni ose rimerrni riprodhimin aty ku e latë.
- Ndaloni lojën.
- ▲ / ▼** Zgjidhni një album ose një dosje.
- ◀◀ / ▶▶** Shtypni për të kaluar në këngën e mëparshme ose të ardhshme. Shtypni dhe mbajeni të shtypur për të kërkuar prapa/ para brenda një kënge të caktuar.
- MODE** Riprodhoni një këngë ose të gjitha këngët në mënyrë të vazhdueshme. Riprodhoni këngë në mënyrë të rastësishme.
- +/-** Rritni ose ulni volumnin.
- 🔊** Vini opsionin e heshtjes ose aktivizoni tingullin.
- SOUND** Zgjidhni një efekt të paracaktuar të tingullit.

### Riprodho nga USB

#### Shënim

- Sigurohuni që pajisja USB të ketë përmbajtje audio e cila mund të riprodhohet.
- 1 Futni një pajisje USB në prizën **↔**.
  - 2 Shtypni **AUDIO IN/USB** në mënyrë të përsëritur për të zgjedhur burimin USB, ose shtypni butonin Source në njësinë kryesore për të kaluar në burimin USB.

DIM	Rregulloni ndriçimin e ekranit.
INFO	Shfaqni informacionet e riprodhimit.

## Kapërceni këngët

### Për CD:

Shtypni ◀◀ / ▶▶ për të zgjedhur këngët.

### Për disk MP3 dhe USB:

- 1 Shtypni ▲ / ▼ për të zgjedhur një album ose një dosje.
- 2 Shtypni ◀◀ / ▶▶ për të zgjedhur një këngë ose një skedar.

## Programoni këngët

Ky funksion ju lejon të programoni 20 këngë në rendin e dëshiruar.

- 1 Në modalitetin stop, shtypni **PROG/SCAN** për të aktivizuar modalitetin e programimit.  
↳ Do të shfaqet **[P01]**.
- 2 Për pjesët MP3, shtypni ▲ / ▼ për të zgjedhur një album.
- 3 Shtypni ◀◀ / ▶▶ për të zgjedhur një këngë, dhe pastaj shtypni **PROG/SCAN** për ta konfirmuar.
- 4 Përsëritni hapat 2 deri në 3 për të programuar më shumë këngë.
- 5 Shtypni ▶▶▶ për të luajtur këngët e programuara.

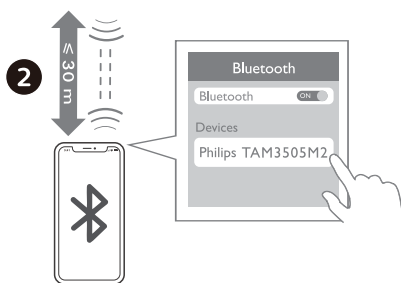
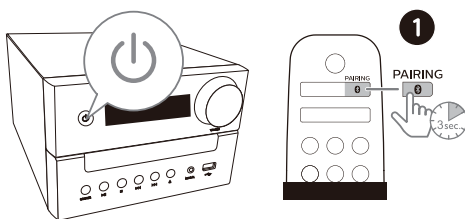
### Për të fshirë programin

Shtypni ■ dy herë.

## Riprodhoni nga pajisjet me Bluetooth të aktivizuar

### Shënim

- Përputhshmëria me të gjitha pajisjet Bluetooth nuk është e garantuar.
- Çdo pengesë midis njësisë dhe pajisjes mund të zvogëlojë rrezën e funksionimit.
- Rrezja efektive e funksionimit midis kësaj njësie dhe pajisjes suaj me Bluetooth është afërsisht 30 metra.
- Njësia mund të memorizojë deri në 8 pajisje Bluetooth të lidhura më parë.



- 1 Shtypni 0 për të zgjedhur burimin Bluetooth ose shtypni butonin Source në njësinë kryesore për të kaluar në burimin BT.  
↳ Shfaqet **[BT]** (Bluetooth).  
↳ Treguesi Bluetooth pulson duke marrë ngjyrë blu.

2 Në pajisjen tuaj që mbështet Profilin e Avancuar të Shpërndarjes së Audios (A2DP), aktivizoni Bluetooth dhe kërkoni pajisje Bluetooth që mund të çiftohen (referojuni manualit të përdorimit të pajisjes).

3 Zgjidhni "**Philips TAM3505M2**" në pajisjen tuaj me Bluetooth.

- Nëse nuk mund të gjeni "**Philips TAM3505M2**" ose nuk mund të çiftohet me këtë produkt, shtypni dhe mbani të shtypur **BT PAIR** në produkt ose **PAIRING** në telekomandë për më shumë se 2 sekonda për të hyrë në modalitetin e çiftimit.

↳ Pas çiftimit dhe lidhjes së suksesshme, treguesi i Bluetooth-it bëhet blu e fortë dhe do të dëgjoni sinjalin e menjëhershëm nga njësia.

4 Riprodhoni audio në pajisjen e lidhur.

↳ Transmetimet audio bëhen nga pajisja juaj me Bluetooth të aktivizuar në këtë produkt.

#### **Për të shkëputur pajisjen me Bluetooth të aktivizuar:**

- Çaktivizoni Bluetooth-in në pajisjen tuaj.
- Shtypni dhe mbani të shtypur **BT PAIR** në produkt ose **PAIRING** në telekomandë për 2 sekonda për të hyrë në modalitetin e çiftimit.

---

## Riprodhoni nga Auracast

Ju mund të transmetoni muzikën tuaj në këtë produkt ose në ndonjë produkt tjetër të pajtueshëm me Auracast.

1 Shtypni butonin e Source në njësinë kryesore për të kaluar në burimin Auracast.

- Shfaqet [**AURACAST RCV**].
- Treguesi me ngjyrë blu pulson.

2 Nëse hyni për herë të parë në burimin Auracast ose nëse lista e stacioneve është e zbrazët, produkti bën një kërkim të plotë automatikisht.

- Shfaqet [**Scanning**].
- Mikro sistemi do të kërkojë automatikisht transmetimet Auracast aty pranë dhe do të lidhet me transmetimin e pakriptuar me sinjalin më të fortë.

3 Në celularin tuaj ose pajisjen dongle që mbështet Auracast, ndiqni udhëzimet për të aktivizuar transmetimin Auracast.

4 Pas lidhjes së suksesshme, treguesi merr ngjyrë blu të fortë dhe ju do të dëgjoni një sinjal të menjëhershëm nga mikro sistemi.

5 Shfaqet emri i burimit Auracast.

6 Zgjidhni dhe riprodhoni audio nga celulari ose pajisja juaj dongle që vjen me Auracast në këtë produkt.

7 Ndiqni lidhjen Auracast në çdo produkt shtesë të pajtueshëm me Auracast që dëshironi të përfshini.

#### **Për të shkëputur Auracast, ju mund të:**

- Kaloni produktin në një burim tjetër.
- Çaktivizoni transmetimin Auracast në celularin ose pajisjen tuaj dongle.

---

## Skanoni manualisht transmetimin Auracast

Shtypni dhe mbani të shtypur **PROG/SCAN** për më shumë se 3 sekonda. Mikro sistemi skanon të gjitha transmetimet Auracast që ndodhen aty pranë. Pas skanimit, transmetohet sinjali më i fortë Auracast.

---

## Zgjidhni transmetimin Auracast

Shtypni ◀◀/▶▶ për të zgjedhur një transmetim Auracast.

### Shënim

- Është zgjedhur vetëm transmetimi i pakriptuar dhe transmetimi i kriptuar është anashkaluar.

## 5 Dëgjoni radion

Me këtë produkt, mund të dëgjoni radio në DAB+ dhe radio në FM.

### Shënim

- Poziciononi antenën FM sa më larg që të jetë e mundur nga TV-ja ose nga burime të tjera rrezatimi.
- Për të siguruar marrje optimale të sinjalit, shtrini plotësisht dhe rregulloni pozicionin e antenës FM.

---

## Dëgjoni radion në DAB+

Digital Audio Broadcasting+ (DAB+) është një mënyrë për transmetimin e radios në mënyrë dixhitale përmes një rrjeti transmetuesish. Ofron më shumë mundësi, cilësi më të mirë zëri/tingulli dhe më shumë informacion.

---

## Ruani stacionet DAB+ automatikisht

### Shënim

- Stacione dhe shërbime të reja janë shtuar në transmetimin DAB+ herë pas here. Për t'i bërë stacionet dhe shërbimet e reja DAB+ të disponueshme, kryeni skanimin rregullisht.

- 1 Shtypni **DAB/FM** në mënyrë të përsëritur për të zgjedhur burimin DAB+.
    - Nëse hyni për herë të parë në burimin DAB+ ose nëse lista e stacioneve është e zbrazët, radioja do të kryejë një skanim të plotë në mënyrë automatike.
- ↳ Shfaqet [Scanning].



↳ Radioja skanon dhe ruan automatikisht të gjitha stacionet radio DAB+, dhe stacioni i parë i disponueshëm kalon në transmetim.

**2** Shtypni dhe mbani të shtypur **PROG/SCAN** për më shumë se 2 sekonda.

↳ Produkti skanon dhe ruan automatikisht të gjitha radiostacionet DAB+.

↳ Pas skanimit, kalon në transmetim stacioni i parë i disponueshëm.

---

## Zgjidhni një stacion radioje në DAB+

Pas skanimit dhe ruajtjes së stacioneve DAB+, shtypni **◀◀/▶▶** për të zgjedhur një stacion DAB+.

---

## Ruani manualisht stacionet radio DAB+

**1** Shtypni **◀◀/▶▶** për të zgjedhur një stacion radioje në DAB+.

**2** Shtypni **PROG/SCAN** për të aktivizuar modalitetin e programit.  
↳ Do të shfaqet **[P01]**.

**3** Shtypni **▲/▼** për të alokuar një numër nga 1-10 në këtë radiostacion dhe më pas shtypni **PROG/SCAN** për ta konfirmuar.

**4** Përsëritni hapat 1-3 për të programuar një numër më të madh stacionesh.

### Për të zgjedhur një stacion radioje të paracaktuar në DAB+:

Në modalitetin DAB+, shtypni **▲/▼**.

---

## Përdorni menunë DAB+

**1** Në modalitetin DAB+, shtypni **■/MENU** për të patur qasje në menunë DAB+.

**2** Shtypni **◀◀/▶▶** për të kaluar opsionet e menisë.

- **[SCAN]**: Kryen një skanim dhe ruani të gjitha stacionet e radios në DAB+ të cilat janë të disponueshme.
- **[MANUAL]**: Sintonizoni manualisht një stacion në DAB+.
- **[DRC]**: Kompresoni gamën dinamike të sinjalit të radios, duke rritur volumin e tingujve të qetë dhe duke zvogëluar volumin e tingujve të zhurmshëm.
- **[PRUNE]**: Hiqni stacionet e që nuk përdoren nga lista e stacioneve.
- **[SYSTEM]**: Rregulloni parametrat e sistemit.

**3** Për të zgjedhur një opsion, shtypni **▶II/OK**.

**4** Nëse nën-opsioni është i disponueshëm, përsëritni hapat 2-3.

---

## Shfaqë informacionin DAB+

Gjatë dëgjimit të radios DAB+, shtypni **INFO** në mënyrë të përsëritur për të shfaqur informacione të ndryshme (nëse disponohen), si frekuenca, fuqia e sinjalit, koha, etj.

## Dëgjoni radion FM

### Sintonizohuni me një stacion radio me valë FM

- 1 Shtypni **DAB/FM** në mënyrë të përsëritur për të zgjedhur burimin FM.
- 2 Shtypni dhe mbani shtypur **◀◀/▶▶** për më shumë se dy sekonda.
  - ↳ Radioja sintonizohet automatikisht me një stacion me sinjal marrës të fortë.
- 3 Përsëriteni hapin 2 për t'u sintonizuar në më shumë stacione.

### Për t'u sintonizuar me një stacion me valë të dobët:

Shtypni **◀◀/▶▶** në mënyrë të përsëritur derisa të gjeni nivelin optimal të marrjes së sinjalit.

### Ruani automatikisht stacionet e radios me valë FM



#### Shënim

- Ju mund të ruani maksimumi 10 stacione radio FM.

- 1 Shtypni **DAB/FM** në mënyrë të përsëritur për të zgjedhur burimin FM.
- 2 Shtypni dhe mbani të shtypur **PROG/SCAN** për më shumë se 2 sekonda.
  - ↳ Të gjithë stacionet e disponueshme janë programuar sipas renditjes së fuqisë marrëse të brezit të valës/sinjalit të frekuencës.
  - ↳ Radiostacioni i parë i programuar po transmetohet automatikisht.

### Ruani në mënyrë manuale stacionet e radios me valë FM

- 1 Sintonizoni me një stacion radio FM.
- 2 Shtypni **PROG/SCAN** për të aktivizuar modalitetin e programit.
  - ↳ Do të shfaqet **[P01]**.
- 3 Shtypni **▲/▼** për të alokuar një numër nga 1-10 në këtë radiostacion dhe më pas shtypni **PROG/SCAN** për ta konfirmuar.
- 4 Përsëritni hapat 1-3 për të programuar një numër më të madh stacionesh.



#### Shënim

- Për të zëvendësuar një stacion të ruajtur, regjistroni një stacion tjetër në vend të tij.

### Zgjidhni një stacion të paracaktuar radioje me valë FM

Në modalitetin FM, shtypni **▲/▼** për të zgjedhur një numër të paracaktuar.

- Gjatë dëgjimit të radios në FM, ju mund të shtypni **MODE** për të kaluar nga tingulli stereo në mono dhe anasjelltas.

### Shfaqni informacionin e RDS

RDS (Sistemi i të Dhënave Radio) është një shërbim që iu mundëson stacioneve FM të shfaqin informacion shtesë.

- 1 Sintonizoni me një stacion radio FM.
- 2 Shtypni **INFO** në mënyrë të përsëritur për të shfaqur informacione të ndryshme RDS (nëse janë të disponueshme), si emri i stacionit, lloji i programit, koha, etj.


## 6 Rregulloni tingullin/zërin

Veprimet e mëposhtme janë të zbatueshme për të gjitha mediat e mbështetura.

### Rregulloni nivelin e volumit

- Në telekomandë, shtypni **VOLUME +/-** në mënyrë të përsëritur.
- Në njësinë kryesore, rrotulloni dorezën e volumit.

### Vini opsionin e heshtjes për tingullin/zërin

- Shtypni  për të aktivizuar ose jo opsionin e heshtjes për tingullin/zërin.







## 7 Veçori të tjera

### Caktoni kohëmatësin e alarmit

Ky produkt mund të përdoret si një orë alarmi. Si burim alarmi ju mund të zgjidhni diskun, radion ose skedarët mp3 në një pajisje ruajtëse USB.

#### Shënim

- Kohëmatësi i alarmit nuk është i disponueshëm në modalitetin AUDIO IN.
- Nëse burimi CD/USB është zgjedhur, por nuk ka disk të vendosur ose pajisje USB të lidhur, burimi radio zgjidhet automatikisht.

- 1 Sigurohuni që ta keni vendosur orën në mënyrë korrekte dhe të saktë.
- 2 Në modalitetin e pritjes, shtypni dhe mbani të shtypur **SLEEP/TIMER** për 2 sekonda.  
↳ Numrat e orës pulsojnë.
- 3 Shtypni  /  në mënyrë të përsëritur për të vendosur orën dhe më pas shtypni **SLEEP/TIMER** për ta konfirmuar.  
↳ Numrat e minutave fillojnë të pulsojnë.
- 4 Shtypni  /  për të vendosur minutën dhe më pas shtypni **SLEEP/TIMER** për ta konfirmuar.  
↳ Burimi i fundit i zgjedhur i alarmit fillon të pulsojë.
- 5 Shtypni  /  për të zgjedhur një burim alarmi (disk, USB, FM ose radio DAB+), më pas shtypni **SLEEP/TIMER** për ta konfirmuar.  
↳ **XX** fillon të pulsojë (XX tregon nivelin e volumit të alarmit).

- 6 Shtypni ◀◀/ ▶▶ për të vendosur volumin e alarmit dhe më pas shtypni **SLEEP/TIMER** për ta konfirmuar.

## Aktivizoni/çaktivizoni kohëmatësin e alarmit

Në modalitetin e pritjes, shtypni **SLEEP/TIMER** në mënyrë të përsëritur për të aktivizuar ose çaktivizuar kohëmatësin.

- ↳ Nëse kohëmatësi është aktivizuar, shfaqet **TIMER**.
- Në modalitetin e pritjes, mund të shtypni dhe mbani të shtypur **CLOCK** për të aktivizuar ose çaktivizuar shfaqjen e orës.

## Vendosni kohëmatësin e gjumit

Ky sistem muzikor mund të kalojë automatikisht në gjendje pritje pas një periudhe të caktuar kohe.

- Kur sistemi muzikor është i ndezur, shtypni **SLEEP/TIMER** në mënyrë të përsëritur për të zgjedhur një periudhë të caktuar kohore (në minuta).
  - ↳ Me aktivizimin e kohëmatësit të gjumit, shfaqet **SLEEP**.

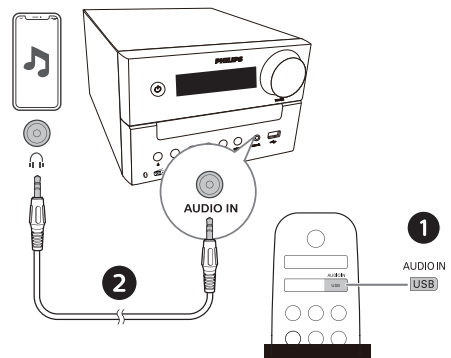
### Për të çaktivizuar kohëmatësin e gjumit

- Shtypni **SLEEP/TIMER** në mënyrë të përsëritur derisa të shfaqet [**OFF**] (koha e programuar për fikjen automatike është çaktivizuar).
  - ↳ Me çaktivizimin e kohëmatësit të gjumit, funksioni **SLEEP** zhduket.

## Dëgjo një pajisje të jashtme

Ju mund të dëgjoni një pajisje të jashtme përmes kësaj njësie duke përdorur një kabllo lidhëse MP3.

- 1 Lidhni një kabllo lidhëse MP3 (nuk është e përfshirë) ndërmjet:
  - Portës jack **AUDIO IN** (3.5 mm) në produkt.
  - Dhe portës për kufje në pajisjen e jashtme.
- 2 Shtypni **AUDIO IN/USB** në mënyrë të përsëritur për të zgjedhur Burimin **AUDIO IN**.
- 3 Filloni të përdorni pajisjen (shihni manualin e përdoruesit të pajisjes).



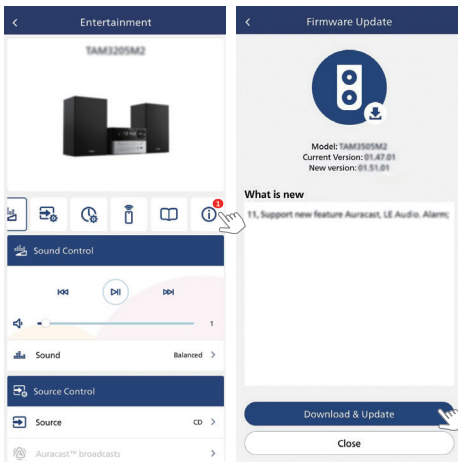
## Përmirëso firmuerin

Për të marrë funksionalitetet dhe mbështetjen më të mirë, përditësoni produktin tuaj me versionin më të fundit të firmuerit.

Firmueri për MCU mund të përmirësohet në versionin më të fundit nëpërmjet aplikacionit Philips Entertainment.

Ju lutemi, shkoni te **Përditësimi i Firmuerit** dhe shtypni **Shkarko dhe Përmirëso**. Nëse përditësimi bëhet i mundur, ikona **Shkarko dhe Përmirëso** mund të shtypet për të proceduar në mënyrë automatike.

Pas lidhjes së produktit me aplikacionin Philips Entertainment, ai mund të marrë përditësimin e firmuerit përmes ajrit. Përditësojeni gjithmonë me versionin më të fundit të firmuerit për të përmirësuar performancën e këtij produkti.



## Rikthim ne gjendjen e parametrave të vendosur nga fabrika

Rivendos pajisjen në cilësimin e paracaktuar.

Kur pajisja është e ndezur, shtypni dhe mbani të shtypur butonin ►|| për 5 sekonda në burimin **AUDIO IN** te **VOLUME 2**.

Pajisja rikthehet në standardet e paracaktuara të fabrikës dhe hyn në modalitetin e pritjes.

## 8 Informacioni i produktit

### Shënim

- Informacioni i produktit është subjekt i ndryshimit pa njoftim paraprak.

## Specifikimet

- Fuqia e vlerësuar e daljes:**
  - Gjithsej 20 W (RMS)
- Përgjigja e frekuencës akustike:** 66Hz-20kHz
- Drajveri i autoparlantit:** Gama e plotë 2 x 3" 6Ω;
- Përmirësimi i basit:** 2 x porta basi
- Lloji i diskut mbështetës:** CD-DA, CD-R, CDRW, MP3-CD (8/12 cm)
- Versioni i Bluetooth:** V5.4
- Profilat e mbështetura nga Bluetooth:** A2DP V1.3, AVRCP V1.6
- Brezi i frekuencës Bluetooth/Fuqia dalëse:** Brezi ISM 2,402 GHz~2,480 GHz/≤ 9dBm
- Riprodhimi USB:**
  - Tipi A, USB Direct 2.0, 5V/1A, formati i skedarit MSC, FAT 16/32
  - Mbështet USB deri në 128G
- Rrezja e frekuencës së sintonizuesit:** FM 87,5-108MHz
- Stacionet e paracaktuara:** 20 (FM) + 20 (DAB+)
- Niveli i hyrjes AUDIO IN:** 500mV ±100mV RMS
- Fuqia:** 100-240V~, 50/60Hz (Hyrja AC)
- Konsumi i energjisë funksionale:** 20W
- Konsumi i energjise ne gjendje pritje:** < 0,5 W (ekrani i orës i fikur)

- **Përmasat (GjxGjxL):**  
180 x 115,6 x 220,4 mm  
(Njësia kryesore);  
150 x 240 x 126,5mm  
(Boksi i autoparlantit)
- **Pesha:** 1,435 kg (Njësia kryesore);  
2 x 0,96 kg (Boksi i autoparlantit)

## Informacion për aftësinë e riprodhimit nga USB

Zgjatimi	Kodeksi	Shpejtësia e mostrës	Shpejtësia e biteve
.mp3	MPEG 1 Shtresa 1	32~48 kHz	32~320 kbps
	MPEG 1 Shtresa 2	32~48 kHz	32~320 kbps
	MPEG 1 Shtresa 3	32~48 kHz	32~320 kbps
.wav	WAV	8~48 kHz	Deri në 1536 kbps
.wma	WMA	8~48 kHz	48~192 kbps
.flac	FLAC	Deri në 48 kHz/16 bit	

### Pajisjet e përputhshme USB:

- Memorie flash USB (USB2.0 ose USB1.1)
- USB flash player (USB2.0 ose USB1.1)
- kartat e memorjes (kërkon një lexues shtesë të kartave për të punuar me këtë pajisje)

### Formatet e mbështetura USB:

- USB ose formati i skedarit të memories: FAT12, FAT16, FAT32 (madhësia e sektorit: 512 bajt)
- Shpejtësia e biteve MP3 (shpejtësia e të dhënave): 32-320 Kbps dhe shpejtësi e ndryshueshme e biteve
- Shpejtësia e biteve WMA (shpejtësia e të dhënave): 48~192 kbps
- Shpejtësia e biteve WAV (shpejtësia e të dhënave): Deri në 1536 kbps

- Ngarkimi i direktorive deri në një maksimum prej 8 nivelesh
- Numri i albumeve/dosjeve: maksimumi 99
- Numri i këngëve/titujve: maksimumi 999
- Emri i skedarit në Unicode UTF8 (gjatësia maksimale: 32 bajt)

### Formatet USB të pambështetur:

- Album i zbrazët: Një album i zbrazët është një album që nuk përfshin grafikë MP3/WMA/WAV dhe nuk do të shfaqet.
- Do të anashkalohen formatet e skedarëve të pambështetur/të papajtueshme. Për shembull, skedarët Word (.doc) ose skedarët MP3 me shtesën dif do të injorohen dhe nuk do të luhen.

## Formatet e mbështetura për disqet MP3

- ISO9660, Joliet
- Numri maksimal i titullit: 128 (varet nga gjatësia e emrit të skedarit)
- Numri maksimal i albumit: 99
- Frekuencat e mbështetura të kampionimit: 32 kHz, 44,1 kHz, 48 kHz
- Shkalla e mbështetur e biteve: 32~320 (kbps), shpejtësi e ndryshueshme e biteve

## 9 Zgjidhja e problemeve



### Paralajmërim

- Asnjëherë mos e hiqni kapakun/veshjen e jashtme të kësaj pajisjeje.

Për ta ruajtur vlefshmërinë e garancisë, mos u përipiqi kurrë ta riparoni vetë sistemin.

Nëse hasni probleme gjatë përdorimit të kësaj njësie, kontrolloni pikat e mëposhtme përpara se të kërkoni shërbim. Nëse problemi mbetet i pazgjidhur, shkoni në faqen e internetit të Philips ([www.philips.com/support](http://www.philips.com/support)). Kur kontaktoni Philips, sigurohuni që pajisja të jetë pranë jush dhe të dispononi numrin e modelit dhe numrin serial.

### Nuk ka energji

- Sigurohuni që kordoni i rrymës AC i pajisjes të jetë lidhur në mënyrë korrekte.
- Sigurohuni që të ketë energji në prizën AC.
- Me një funksion kursimi energjie, sistemi fiket automatikisht 15 minuta pasi riprodhimi i pjesës përfundon dhe pa nevojën e aktivizimit të ndonjë kontrolli.

### Nuk ka zë ose zë i mekur

- Rregulloni volumin.
- Kontrolloni për të parë nëse autoparlantët janë lidhur në mënyrë korrekte.
- Kontrolloni nëse telat e zbuluar të autoparlantëve janë mbërthyer/shtërnguar mirë në terminalet përkatëse.

### Nuk ka përgjigje nga pajisja

- Shkëputni dhe rilidheni spinën e furnizimit me rrymë AC, më pas ndizni përsëri pajisjen.
- Me një funksion kursimi energjie, sistemi fiket automatikisht 15 minuta pasi riprodhimi i pjesës përfundon dhe pa nevojën e aktivizimit të ndonjë kontrolli.

### Telekomanda nuk funksionon

- Përpara se të shtypni ndonjë buton funksionimi, fillimisht zgjidhni burimin e duhur me telekomandën në vend të njësisë kryesore.
- Zvogëloni distancën ndërmjet telekomandës dhe njësisë.
- Futni bateritë me polaritete (+/-) të rreshtuara siç tregohet.
- Zëvendësoni bateritë.
- Drejtojani telekomandën drejtpërdrejt te sensori në pjesën e përparme të njësisë.

### Nuk u zbulua asnjë disk

- Fusni një disk.
- Kontrolloni nëse disku është futur mbrapsh/të drejtim të gabuar.
- Prisni derisa kondensimi i lagështisë në lente të pastrohet.
- Ndërroni ose pastroni diskun.
- Përdorni një CD të finalizuar ose një disk me formatin e duhur.

### Disa skedarë nuk mund të shfaqen në pajisjen USB

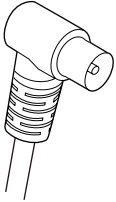
- Numri i dosjeve ose skedarëve në pajisjen USB ka tejkaluar një kufi të caktuar. Ky fenomen nuk është një mosfunksionim.
- Formatet e këtyre skedarëve nuk mbështeten.

### Pajisja USB nuk mbështetet

- Pajisja USB nuk pajtohet me njësinë. Proveni një tjetër.

## **Marrje e dobët e sinjalit radio**

- Rritni distancën ndërmjet njësisë dhe televizorit ose burimeve të tjera të rrezatimit.
- Shtrini plotësisht antenën e radios.
- Lidhni një antenë të jashtme radioje. Ju mund të blini një kablo antene zëvendësuese me një spinë në formë L-je në njërin skaj, siç jepet më poshtë.
  - Lidhni spinën në formë L-je me këtë produkt dhe lidhni fundin tjetër në prizën e murit tuaj.



## **Riprodhimi i muzikës është i padisponueshëm në këtë njësi edhe pas lidhjes së suksesshme me Bluetooth.**

- Pajisja nuk mund të përdoret për të luajtur muzikë përmes kësaj njësie me lidhje valore.

## **Cilësia e audios është e dobët pas lidhjes me një pajisje të aktivizuar me Bluetooth.**

- Marrja me Bluetooth është e dobët. Lëvizni pajisjen më afër këtij produkti ose hiqni çdo pengesë midis tyre.

## **Bluetooth nuk mund të lidhet me këtë njësi.**

- Pajisja nuk mbështet profilet e nevojshme për këtë njësi.
- Funkzioni Bluetooth i pajisjes nuk është i aktivizuar. Referojuni manualit të përdorimit të pajisjes suaj për të zbuluar se si duhet aktivizuar funksioni.
- Kjo njësi nuk është në modalitet çiftimi.

- Kjo njësi është e lidhur tashmë me një pajisje tjetër me Bluetooth të aktivizuar. Shkëputeni atë pajisje dhe më pas provoni përsëri.

## **Pajisja celulare e çiftuar lidhet dhe shkëputet vazhdimisht.**

- Marrja me Bluetooth është e dobët. Lëvizni pajisjen më afër këtij produkti ose hiqni çdo pengesë midis tyre.
- Disa telefona celularë mund të lidhen dhe shkëputen vazhdimisht kur ju kryeni ose përfundoni telefonatat. Kjo nuk tregon ndonjë mosfunksionim të këtij produkti.
- Për disa pajisje, lidhja Bluetooth mund të çaktivizohet automatikisht si një veçori e kursimit të energjisë. Kjo nuk tregon ndonjë mosfunksionim të këtij produkti.

## **Kohëmatësi nuk funksionon**

- Vendosni orën në mënyrë korrekte.
- Aktivizoni kohëmatësin.

## **Cilësimet e orës/kohëmatësit janë fshirë**

- Është ndërprerë energjia ose është shkëputur kordoni i furnizimit me energji.
- Rivendosni orën/kohëmatësin.

## **Si ta mbani ekranin e orës të ndezur ose të fikur në gjendje pritjeje?**

- Në gjendje pritjeje, shtypni dhe mbani të shtypur **CLOCK** për të aktivizuar ose çaktivizuar shfaqjen e orës.





Specifikimet mund të ndryshojnë pa paralajmërim.

2024 © Philips dhe stema Philips Shield janë marka tregtare të regjistruara të Koninklijke Philips N.V. dhe përdoren me licencë. Ky produkt është prodhuar dhe shitet nën përgjegjësinë e MMD Hong Kong Holding Limited ose një prej filialeve të tij, dhe MMD Hong Kong Holding Limited është garantuesi në lidhje me këtë produkt.

TAM3505M2\_12\_UM\_SQ

