

PHILIPS

Шағын музыкалық
жүйе

3000 сериясы

TAM3205M2



Пайдаланушы нұсқаулығы

Бұйымыңызды тіркеп, мына сайттан қолдау алыңыз:
www.philips.com/support

Мазмұны

1 Маңызды	2	6 Дыбысты баптау	16
Қауіпсіздік	2	Алдын ала орнатылған	
Ескертпе	3	дыбыстық эффектін таңдау	16
Сауда белгілері	4	Дыбыс деңгейін реттеу	16
		Дыбысты өшіру	16
2 Сіздің шағын музыкалық жүйеңіз	5	7 Басқа мүмкіндіктер	17
Қораптағы заттар	5	Оятқыш таймерін орнату	17
Негізгі блокқа шолу	6	Ұйқы таймерін орнату	17
Қашықтан басқару құралына шолу	7	Сыртқы құрылғыдан тыңдау	18
		Зауыттық параметрлерге қайта орнату	18
3 Іске кірісу	9	8 Philips Entertainment қолданбасы	19
Динамиктерді жалғау	9	Қолданбану жүктеп алу	19
Қуат көзіне қосу	9	Қолданбаны микро жүйемен жұптаңыз	19
Қашықтан басқару пультін дайындау	10	Қалаған дыбысты таңдаңыз	20
Қуатты қосу	10	Дереккөзді таңдаңыз	20
Сағатты орнату	11	Сағатты баптау	22
		Пайдаланушы нұсқаулығы	24
4 Ойнату	11	Микробағдарламаны жаңарту	25
Дискіден ойнату	11	9 Өнім туралы ақпарат	26
USB-ден ойнату	11	Техникалық сипаттамалары	26
Ойнатуды басқару	12	USB ойнату мүмкіндігі туралы ақпарат	26
Жолдарды өткізіп жіберу	12	Қолдау көрсетілетін MP3 диск пішімдері	27
Жолдарды бағдарламалау	12	10 Ақаулықтарды жою	27
Bluetooth іске қосылған құрылғылардан ойнату	13		
Auracast-тан ойнату	14		
5 FM радиосын тыңдау	15		
Радиостанция желісіне өту	15		
Радиостанцияларды автоматты түрде сақтау	15		
Радиостанцияларды қолмен сақтау	15		
Алдын ала конфигурацияланған радиостанцияны таңдау	16		
RDS ақпаратын көрсету	16		

1 Маңызды

Қауіпсіздік

Осы шағын музыкалық жүйені қолданар алдында барлық нұсқауларды оқып, түсініп алыңыз. Егер зақым нұсқауларды орындамаудан туындаса, кепілдік қолданылмайды.



Бұл "найзағай ұшқыны" құрылғының ішіндегі оқшауланбаған материал ток соғуға әкелуі мүмкін екенін көрсетеді. Барлық отбасы мүшелерінің қауіпсіздігі үшін жапқышты алып тастамаңыз.

"Леп белгісі" пайдалану және техникалық қызмет көрсету кезінде проблемалардың алдын алу үшін берілген әдебиеттермен мұқият танысуды керек ететін функцияларды көрсетеді.

ЕСКЕРТУ: Өрт шығу немесе ток соғу қаупін азайту үшін құрылғыны жаңбырға немесе ылғалға ұшыратпау керек, сонымен қатар оған вазалар сияқты сұйықтық толтырылған заттарды қоймау керек.

АБАЙЛАҢЫЗ: Ток соғудың алдын алу үшін ашаны розеткаға толық енгізіңіз. (Поляризацияланған аша қолданылатын аймақтар үшін: Ток соғудың алдын алу үшін кең істікті кең ойықпен туралаңыз).

! Ескерту

- Бұл құрылғының корпусын ешқашан ашпаңыз.
- Бұл құрылғының ешбір бөлігін майламаңыз.
- Бұл құрылғының ішіндегі лазер сәулесіне ешқашан тура қарамаңыз.
- Бұл құрылғыны басқа электр жабдықтарының үстіне қоймаңыз.
- Құрылғыны тікелей күн сәулесінен, ашық оттан немесе ыстықтан алыс ұстаңыз.
- Құрылғыны желіден ажырату үшін қуат сымына, ашаға немесе адаптерге әрқашан еркін қол жеткізе алатыныңызға көз жеткізіңіз.

- Құрылғының айналасында желдету үшін жеткілікті бос орын бар екеніне көз жеткізіңіз.
- Өндіруші көрсеткен саптамаларды/аксессуарларды ғана пайдаланыңыз.
- Батареяны пайдаланғанда САҚ БОЛЫҢЫЗ – батареяның ағып кетуіне жол бермеу, бұл дене жарақатына, мүліктің бұзылуына немесе құрылғының зақымдалуына әкелуі мүмкін:
 - Батареяны бұйымда көрсетілген + және - белгілеріне туралап, дұрыстап орнатыңыз.
 - Батареяға (батарея блогы немесе орнатылған батареялар) шамадан тыс қызу әсер етпеуі керек, мысалы, күн сәулесі, от және т. б.
 - Егер құрылғы ұзақ уақыт пайдаланылмайтын болса, батареяны алыңыз.
- Өнімге сұйықтық тамшылауына немесе шашырауына жол бермеңіз.
- Өнімнің үстіне қауіп төндіретін нәрселерді қоймаңыз (мысалы, сұйықтықпен толтырылған заттар, жанып тұрған балауыз шамдар).
- Қуат ашасы немесе құрылғының жұптастырғышы ажырату құрылғысы ретінде пайдаланылған жағдайда, ажырату құрылғысы жұмыс істеп тұрған күйде қалуы керек.

- Өнімді температурасы 0°C-тан 45°C-қа дейінгі ортада қауіпсіз ортада қолданыңыз.

Ескертпе

Осы құрылғыға MMD Hong Kong Holding Limited компаниясы мақұлдамаған кез келген өзгерісті немесе модификацияны жасау пайдаланушының бұйымды пайдалануға қатысты құқықтарының жойылуына әкелуі мүмкін.

Талаптарға сәйкестік

TP Vision Europe B.V. компаниясы осымен бұл өнімнің 2014/53/EU директивасының негізгі талаптарына және басқа да тиісті ережелеріне сәйкес келетінін мәлімдейді. Сәйкестік туралы мәлімдемені мына сайттан табуға болады: www.philips.com/support.

Қоршаған ортаға күтім жасау

Ескі бұйым мен батареяны қайта өңдеуге өткізу



Сіздің өніміңіз қайта өңдеуге және қайта пайдалануға болатын жоғары сапалы материалдар мен компоненттерден құралған және жасалған.



Бұйымдағы бұл таңба бұйымға 2012/19/EU еуропалық директивасы бойынша қолданылатынын білдіреді.



Бұл таңба бұйымның құрамында (EU) 2023/1542 еуропалық ережесі бойынша қолданылатын және қарапайым тұрмыстық қалдықтармен бірге тастауға болмайтын батарея бар екенін білдіреді.

Электрлік және электрондық өнімдер мен батареяларды бөлек жинайтын жергілікті жүйе туралы біліңіз. Жергілікті ережелерді сақтаңыз және бұйымды және батареяларды әдеттегі тұрмыстық қалдықтармен бірге ешқашан тастамаңыз. Ескі өнімдер мен батареяларды дұрыс тастау қоршаған орта мен адам денсаулығына кері әсерін болдырмауға көмектеседі.

Бір рет пайдаланылатын батареяларды алу

Бір рет пайдаланылатын батареяларды алу туралы ақпаратты батарея орнату бөлімінен қараңыз.

Экологияға қатысты ақпарат

Ешбір артық қаптама материалы қолданылмады.

Бұл жүйе бөлшектеуді мамандандырылған компания орындаған жағдайда қайта өңдеуге және қайта пайдалануға болатын материалдардан тұрады. Қаптама материалдарды, қуатсызданған батареяларды және ескі жабдықтарды жоюдың жергілікті ережелерін сақтаңыз.

Бұйымға күтім жасау

- Диск бөліміне дискілерден басқа заттарды салмаңыз.
- Диск бөліміне деформацияланған немесе жарылған дискілерді салмаңыз.
- Егер сіз құрылғыны ұзақ уақыт пайдаланбасаңыз, дискілерді диск бөлімінен шығарыңыз.
- Бұйымды тазарту үшін тек микроталшықты матаны қолданыңыз.

Бұл құрылғыда мына жапсырма бар:



Ескертпе

- Дерек тақтайшасы құрылғының артқы жағында орналасқан.

Сауда белгілері



"Auracast™" сөз белгісі мен логотиптері Bluetooth SIG, Inc. компаниясына тиесілі сауда белгілер болып табылады және MMD Hong Kong Holding Limited компаниясының бұл белгілерді қолдануы лицензия бойынша жүзеге асырылады. Басқа сауда белгілері мен атаулары тиісті иелерінің меншігі болып табылады.



Bluetooth® су белгісі мен логотиптері — Bluetooth SIG, Inc. корпорациясының иелігіндегі сауда белгілері және мұндай белгілерді MMD Hong Kong Holding Limited ұйымы лицензия бойынша пайдаланады.



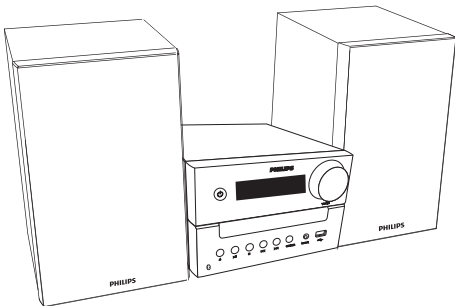
Авторлық құқықпен қорғалған материалдардың, соның ішінде компьютерлік бағдарламалар, файлдар, хабар таратулар және дыбыстық жазбалардың рұқсатсыз көшірмелерін жасау авторлық құқықты бұзу болып табылады және қылмыстық жауапкершілікке әкеп соғуы мүмкін. Бұл жабдық осындай мақсаттарда пайдаланылмауы тиіс.

2 Сіздің шағын музыкалық жүйеңіз

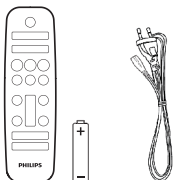
Сатып алуыңызбен құттықтаймыз және Philips компаниясына қош келдіңіз! Philips ұсынатын қолдауды толығымен пайдалану үшін өнімді www.philips.com/support сайтына тіркеңіз.

Қораптағы заттар

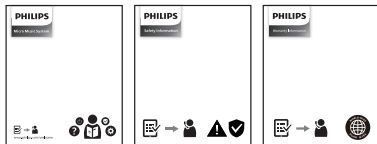
Қаптаманың ішіндегілерді тексеріп, түгендеңіз:



- Негізгі бөлік
- Динамик корпусы (x2)

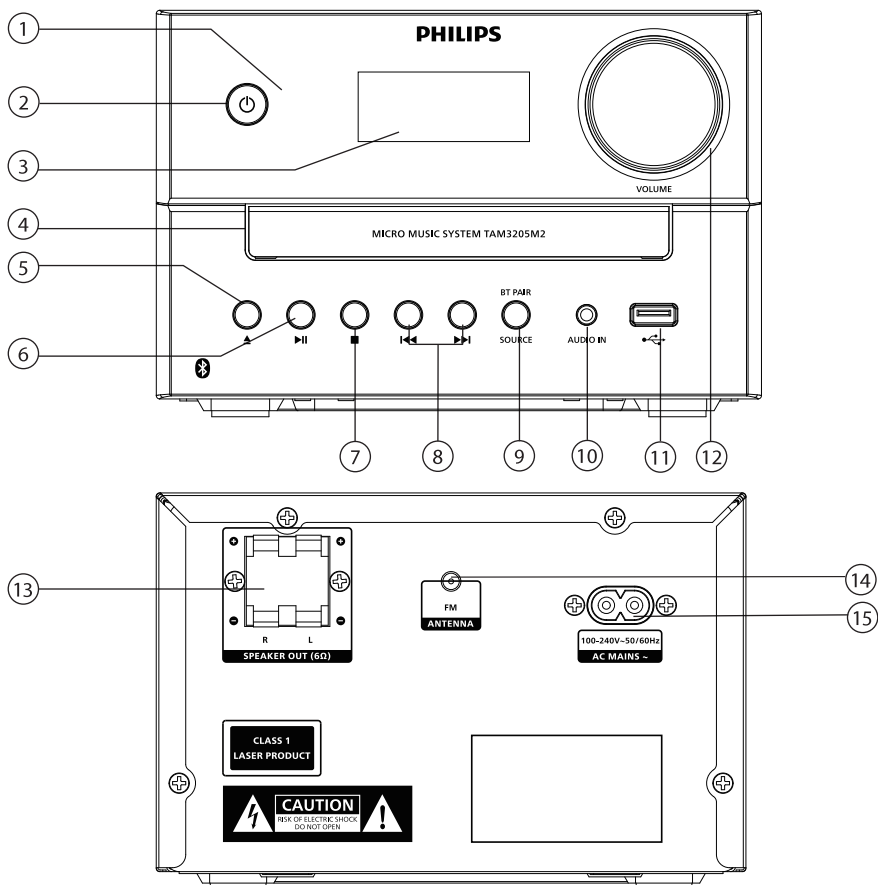


- Қашықтан басқару пульті (бір AAA батареясымен)
- Қуат сымы (Қуат сымдарының саны мен аша түрі әр аймақта әртүрлі болады)



- Қысқаша нұсқаулық / Кепілдік картасы / Қауіпсіздік туралы парақ
- Осы пайдаланушы нұсқаулығындағы суреттер, иллюстрациялар мен сызбалар тек анықтама үшін берілген, нақты өнімнің сыртқы сипаттамасы басқаша болуы мүмкін.

Негізгі блокқа шолу



① Диодшам индикаторы

- Күту режимінің индикаторы: құрылғы күту режиміне ауысқан кезде қызыл түспен жанады.
- Bluetooth/Auracast индикаторы: Bluetooth/Auracast байланысының күйін көрсету үшін көк түспен жанады.

②

- Құрылғыны іске қосу немесе күту режиміне қою.

③ Дисплей панелі

- Ағымдағы күйді көрсету.

④ Диск бөлімі

⑤

- Диск бөлімін ашу немесе жабу.

⑥

- Ойнатуды бастау немесе кідірту.

⑦

- Ойнатуды тоқтату.
- Бағдарламаны өшіру.

8 | ⏪ / ⏩

- Алдыңғы/келесі жолға өту.
- Жол/диск ішінен іздеу.
- Радиостанцияны орнату.
- Уақытты орнату.

9 | SOURCE/BT PAIR (ДЕРЕККӨЗ/BT ЖҰПТАСТЫРУ)

- Дереккөзді таңдау үшін басыңыз: DISC (ДИСК), BT, AURACAST, FM, USB, AUDIO IN (АУДИО КІРІСІ).
- Bluetooth режимінде ағымдағы қосылған құрылғыны өшіру және жұптастыру режиміне өту үшін түймені 2 секундтан артық басып тұрыңыз.

10 | AUDIO IN (АУДИО КІРІСІ)

- Сыртқы аудио құрылғыларды байланыстыру.

11 | 🔌

- USB жад дискілерін байланыстыру.

12 | Дыбыс деңгейі тетігі

- Дыбыс деңгейін реттеу.

13 | SPEAKER OUT (ДИНАМИК ШЫҒЫСЫ) ұясы

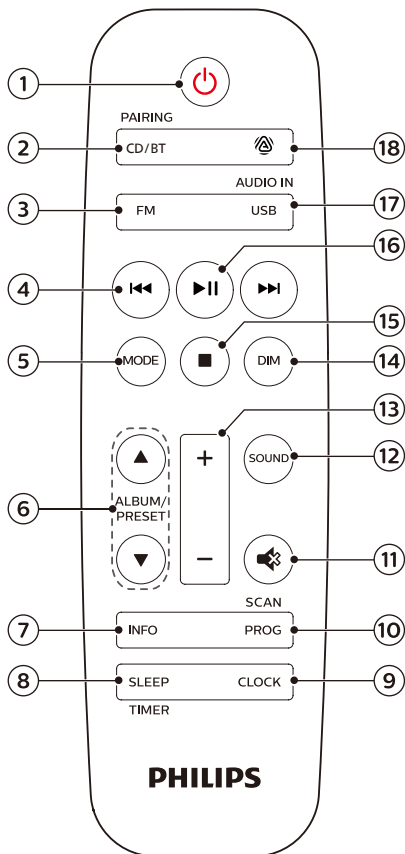
- Динамиктермен байланыстыру.

14 | FM antenna (FM антеннасы)

- FM радиосы сигналын қабылдауды жақсартады.

15 | AC MAINS ~ (АЙНЫМАЛЫ ТОК ЖЕЛІСІ)

Қашықтан басқару құралына шолу



1 | 🔌

- Құрылғыны іске қосу немесе күту режиміне қою.

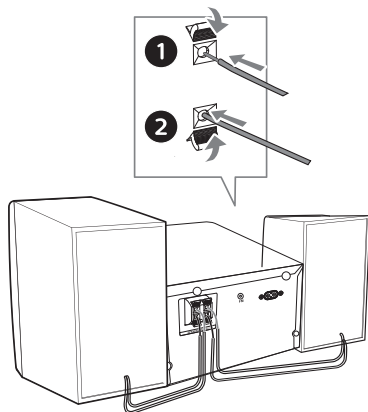
- ② **CD/BT PAIRING (CD/BLUETOOTH ЖҰПТАСТЫРУ)**
- CD дереккөзін таңдау.
 - Bluetooth дереккөзін таңдау.
 - Bluetooth режимінде жұптастыру режиміне өту немесе ағымдағы байланыстырылған құрылғыны ажырату үшін түймені 2 секундтан артық басып тұрыңыз.
- ③ **FM**
- FM дереккөзін таңдау.
- ④ **⏮ / ⏭**
- Алдыңғы немесе келесі жолға өту.
 - Жол/диск/USB ішінде іздеу.
 - FM станциясын орнату.
 - Уақытты орнату.
- ⑤ **MODE (РЕЖИМ)**
- Жолдарды кездейсоқ ойнату үшін араластыру режимін таңдаңыз.
 - Жолды немесе барлық жолдарды қайта ойнату үшін қайталау режимін таңдаңыз.
 - Стерео және моно дыбысты таңдаңыз.
- ⑥ **ALBUM/PRESET (АЛЬБОМ/АЛДЫН АЛА) ▲ / ▼**
- Алдын ала конфигурацияланған радиостанцияны таңдау.
 - Алдыңғы/келесі альбомға өту.
- ⑦ **INFO (АҚПАРАТ)**
- Ойнату туралы ақпаратты көрсету.
- ⑧ **SLEEP/TIMER (ҰЙҚЫ/ТАЙМЕР)**
- Ұйқы таймерін орнату.
 - Оятқыш таймерін орнату.
- ⑨ **CLOCK (САҒАТ)**
- Сағатты орнатыңыз.
 - Сағат туралы ақпаратты қарау.
 - Күту режимінде сағат дисплейін қосу немесе өшіру үшін түймені басып тұрыңыз.
- ⑩ **PROG/SCAN (БАҒД./ІЗДЕУ)**
- Жолдарды бағдарламалау.
 - Радиостанцияларды бағдарламалау.
 - Радиостанцияларды автоматты түрде сақтау.
- ⑪ **🔊**
- Дыбысты өшіру не қалпына келтіру.
- ⑫ **SOUND (ДЫБЫС)**
- Алдын ала орнатылған дыбыстық эффектін таңдау.
- ⑬ **+/- (ДЫБЫС ДЕҢГЕЙІ)**
- Дыбыс деңгейін реттеу.
- ⑭ **DIM (КӨМЕСКІЛІК)**
- Дисплей жарықтығын реттеңіз.
- ⑮ **■**
- Ойнатуды тоқтату немесе бағдарламаны өшіру.
- ⑯ **▶ II**
- Ойнатуды бастау, кідірту немесе жалғастыру үшін басыңыз.
- ⑰ **USB/AUDIO IN (USB/АУДИО КІРІСІ)**
- USB дереккөзін таңдау.
 - AUDIO IN дереккөзін таңдау.
- ⑱ **📶**
- Auracast дереккөзін таңдаңыз.

3 Іске кірісу

! Абайлаңыз

- Басқару элементтерін пайдалану, реттеу немесе осы құжатта көрсетілгеннен басқа процедураларды орындау қауіпті сәулеленуге немесе басқа қауіпті әрекеттерге әкелуі мүмкін

Әрқашан осы тарауда берілген нұсқауларды ретімен орындаңыз.



Динамиктерді жалғау

Ескертпе

- Әрбір динамик сымының оқшауланған бөлігін ұяшыққа толық енгізіңіз.
- Дыбыс сапасы жақсы болуы үшін тек жеткізілім жинағындағы динамиктерді пайдаланыңыз

- 1 Бір динамикті жалғаған кезде, негізгі блоктың артындағы "R" деп белгіленген ұяшықтарды табыңыз.
- 2 Қызыл сымды қызыл (+) ұяға, ал қара сымды қара (-) ұяға енгізіңіз.
- 3 Басқа динамикті қосқаннан кейін негізгі блоктағы "L" деп белгіленген ұяшықтарды табыңыз.
- 4 Сол жақ динамик сымын енгізу үшін 2-қадамды қайталаңыз.

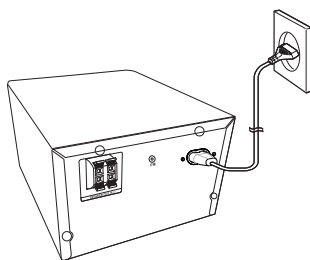
Әрбір динамик сымын енгізу үшін:

- 1 Ұяшық қақпағын төмен басып тұрыңыз.
- 2 Динамик сымын толық енгізіңіз.
- 3 Ұяшық қақпағын жіберіңіз.

Қуат көзіне қосу

! Абайлаңыз

- Өнімнің зақымдалу қаупі бар! Қуат кернеуі құрылғының артқы немесе астыңғы жағында көрсетілген кернеуге сәйкес көз жеткізіңіз.
- Ток соғу қаупі бар! Айнымалы ток қуат сымын розеткаға қоспас бұрын, ашаның мықтап бекітілгеніне көз жеткізіңіз, айнымалы ток сымын ажыратқан кезде әрқашан ашадан ұстап тартыңыз, ешқашан сымнан ұстап тартпаңыз.
- Айнымалы ток сымын розеткаға енгізбес бұрын, барлық басқа қосылымдардың орындалғанына көз жеткізіңіз.



Қуат сымын розеткаға қосыңыз.

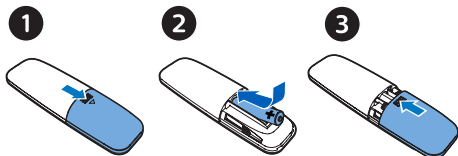
Қашықтан басқару пультін дайындау

! Абайлаңыз

- Өнімнің зақымдалу қаупі бар! Егер қашықтан басқару пульті ұзақ уақыт пайдаланылмаса, одан батареяларды алып қойыңыз.
- Батареяларда химиялық заттар бар, оларды дұрыс тастау керек.

Қашықтан басқару пультінің батареясын салу үшін:

- 1 Батарея бөлімін ашыңыз.
- 2 Берілген AAA батареясын суретте көрсетілгендей дұрыс полярлықты (+/-) сақтай отырып салыңыз.
- 3 Батарея бөлімін жабыңыз.



Қуатты қосу

- ⏻ белгішесін басыңыз.
- ↳ Құрылғы соңғы таңдалған дереккөзге ауысады.

Күту режиміне өту

- Құрылғыны сағат көрсетілмейтін күту режиміне немесе сағатты көрсететін күту режиміне ауыстыру үшін ⏻ түймесін қайтадан басыңыз.
- ↳ Күту режимінің қызыл шамы жанады.
 - Күту режимінде сағат дисплейін қосу немесе өшіру үшін **CLOCK** түймесін басып тұруға болады.

☰ Ескертпе

- 15 минуттық әрекетсіздіктен кейін құрылғы күту режиміне өтеді.
- Қуатты тиімді үнемдеу үшін құрылғы пайдаланылмаған кезде сыртқы электрондық құрылғыларды USB портынан ажыратыңыз.

Сағатты орнату

- 1 Іске қосулы режимде сағат параметрлері режиміне өту үшін **CLOCK** түймесін 2 секундтан артық басып тұрыңыз.
↳ [24H] немесе [12H] көрінеді.
- 2 **24H** немесе **12H** сағат пішімін таңдау үшін **◀◀** / **▶▶** түймесін басып, сосын **CLOCK** түймесін басыңыз.
↳ Сағат саны жыпылықтай бастайды.
- 3 Сағатты орнату үшін **◀◀** / **▶▶** түймесін басып, сосын **CLOCK** түймесін басыңыз.
↳ Минут саны жыпылықтай бастайды.
- 4 Минутты орнату үшін **◀◀** / **▶▶** түймесін басып, сосын **CLOCK** түймесін басыңыз.
↳ Сағат орнатылды.

Уақытты орнатудан бас тарту және оны сақтамау үшін

■ түймесін 30 секунд басыңыз немесе ешбір түймені баспаңыз.

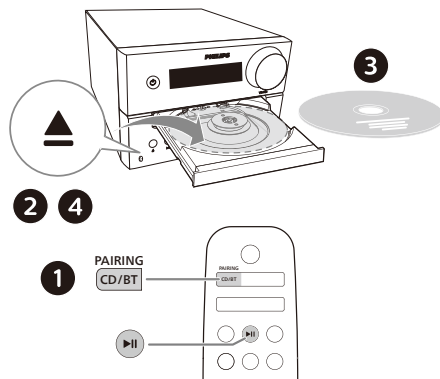
Ескертпе

- Сағатты қосу режимінде көру үшін **CLOCK** түймесін қысқаша басыңыз.
- Құту режимінде сағат дисплейін қосу немесе өшіру үшін **CLOCK** түймесін басып тұруға болады.
- Егер сағат дисплейі құту режимінде іске қосылса, қуат тұтыну артады.

4 Ойнату

Дискіден ойнату

- 1 CD дереккөзін таңдау үшін **CD/BT** түймесін басыңыз немесе **DISC** дереккөзіне ауысу үшін негізгі құрылғыдағы **Source** түймесін басыңыз.
- 2 Диск бөлімін ашу үшін **▲** түймесін басыңыз.
- 3 Дискінің жапсырмасы бар жағын жоғары қаратып салыңыз.
- 4 Диск бөлімін жабу үшін **▲** түймесін басыңыз.
↳ Ойнату автоматты түрде басталады. Олай болмаса, **▶▶** түймесін басыңыз.



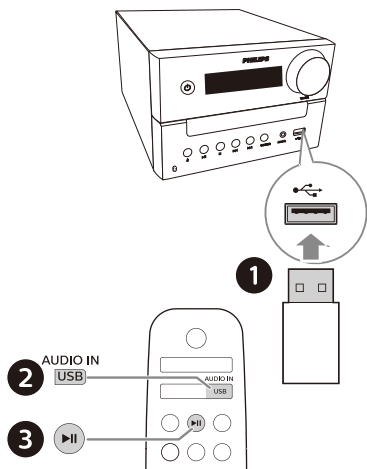
USB-ден ойнату

Ескертпе

- USB құрылғысында ойнатуға болатын аудио мазмұн бар екеніне көз жеткізіңіз.

- 1 USB құрылғысын **←** ұясына енгізіңіз.

- 2 USB дереккөзін таңдау үшін **USB** түймесін басыңыз немесе USB дереккөзіне ауысу үшін негізгі құрылғыдағы Source түймесін басыңыз.
- 3 Ойнату автоматты түрде басталады. Олай болмаса, **▶||** түймесін басыңыз.



	Дыбысты өшіру немесе қосу.
SOUND	Алдын ала орнатылған дыбыстық эквалайзерді таңдау.
DIM	Дисплей жарықтығын реттеңіз.
INFO	Ойнату туралы ақпаратты көрсету.

Жолдарды өткізіп жіберу

CD үшін:

Жолдарды таңдау үшін **◀◀ / ▶▶** түймесін басыңыз.

MP3 және USB дискісі үшін:

- 1 Альбомды немесе қалтаны таңдау үшін **▲ / ▼** түймесін басыңыз.
- 2 Жолды немесе файлды таңдау үшін **◀◀ / ▶▶** түймесін басыңыз.

Ойнатуды басқару

▶ 	Ойнатуды бастау, кідірту немесе жалғастыру.
■	Ойнатуды тоқтату.
▲ / ▼	Альбомды немесе қалтаны таңдаңыз.
◀◀ / ▶▶	Алдыңғы немесе келесі жолға өту үшін басыңыз. Жол ішіндегі бір бөлікті артқа/алға іздеу үшін басып тұрыңыз.
MODE	Жолды немесе барлық жолдарды қайта ойнату. Жолдарды кездейсоқ ретпен ойнату.
+/-	Дыбыс деңгейін күшейту/азайту.

Жолдарды бағдарламалау

Бұл мүмкіндік 20 жолды қажетті ретпен бағдарламалауға мүмкіндік береді.

- 1 Тоқтату режимінде бағдарламалау режимін іске қосу үшін **PROG/SCAN** түймелерін басыңыз.
↳ **[P01]** жазуы көрсетіледі.
- 2 MP3 жолдары бойынша альбомды таңдау үшін **▲ / ▼** түймесін басыңыз.
- 3 Жолды таңдау үшін **◀◀ / ▶▶** түймесін басыңыз, содан кейін растау үшін **PROG/SCAN** түймесін басыңыз.
- 4 Қосымша жолдарды бағдарламалау үшін 2-3 қадамдарды қайталаңыз.
- 5 Бағдарламаланған жолдарды ойнату үшін **▶||** түймесін басыңыз.

Бағдарламаны өшіру үшін

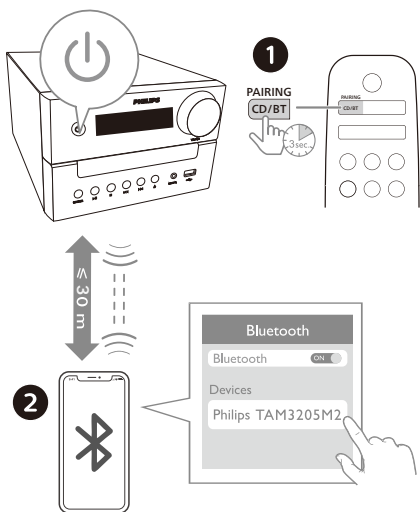
■ түймесін екі рет басыңыз.

Bluetooth іске қосылған құрылғылардан ойнату



Ескертпе

- Барлық Bluetooth құрылғыларымен үйлесімді болатынына кепілдік берілмейді.
- Блок пен құрылғы арасындағы кез келген кедергі сигналды нашарлатуы мүмкін.
- Құрылғы мен Bluetooth қолдайтын құрылғы арасындағы тиімді диапазон шамамен 30 метрді құрайды.
- Құрылғы бұрын қосылған 8-ге дейінгі Bluetooth құрылғысын есте сақтай алады.



- 1 Bluetooth дереккөзін таңдау үшін **CD/BT** түймесін басыңыз немесе **BT** дереккөзіне ауысу үшін негізгі құрылғыдағы **Source** түймесін басыңыз.

↳ **[BT]** (Bluetooth) көрсетіледі.

↳ Bluetooth шамы көк болып жыпылықтайды.

- 2 Кеңейтілген аудио тарату профилін (A2DP) қолдайтын құрылғыда Bluetooth қосыңыз және жұптастыруға болатын Bluetooth құрылғыларын іздеңіз (құрылғының пайдаланушы нұсқаулығын қараңыз).

- 3 Bluetooth байланысы іске қосылған құрылғыдан "**Philips TAM3205M2**" дегенді таңдаңыз.

- Егер сіз "**Philips TAM3205M2**" құрылғысын таба алмасаңыз немесе осы құрылғымен жұптастыра алмасаңыз, жұптастыру режиміне өту үшін құрылғыдағы **BT PAIR** немесе қашықтан басқару пультіндегі **PAIRING** түймесін 2 секундтан артық басып тұрыңыз.

↳ Сәтті жұптастырылғаннан және қосылғаннан кейін Bluetooth шамы көк болып жанады және сіз құрылғыдан дыбыстық сигнал естисіз.

- 4 Байланыстырылған құрылғыда дыбысты ойнату.


↳ Дыбыс сигналы Bluetooth байланысы іске қосылған құрылғыдан осы құрылғыға ағынмен беріледі келеді.

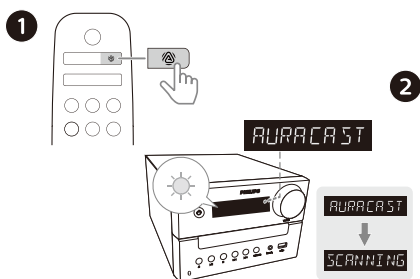
Bluetooth қосылған құрылғыны ажырату үшін:

- Құрылғыдағы Bluetooth функциясын өшіріңіз.
- Жұптастыру режиміне кіру үшін құрылғыдағы **BT PAIR** немесе қашықтан басқару пультіндегі **PAIRING** түймесін 2 секунд басып тұрыңыз.

Auracast-тан ойнату

Музыканы осы құрылғыға немесе Auracast-пен үйлесімді басқа құрылғыларға ағынмен жіберуге болады.

- 1 Auracast дереккөзін таңдау үшін  түймесін басыңыз немесе Auracast дереккөзіне ауысу үшін негізгі құрылғыдағы Source түймесін басыңыз.
 - [AURACAST RCV] көрсетіледі.
 - Көк индикатор жыпылықтайды.
- 2 Auracast дереккөзін бірінші рет енгізген болсаңыз немесе станциялар тізімі бос болса, құрылғы автоматты түрде толық сканерлейді.
 - [Scanning] жазуы көрсетіледі.
 - Шағын жүйе жақын маңдағы Auracast таратылымдарын автоматты түрде іздейді және ең күшті сигналы бар шифрланбаған таратылымға қосылады.



- 3 Auracast қолдайтын мобильді құрылғыда немесе адаптерде Auracast таратылымын іске қосу үшін нұсқауларды орындаңыз.
- 4 Байланыс орнатылған соң көк индикатор жанады және сіз шағын жүйеден дыбыстық сигналды естисіз.

- 5 Экранда Auracast дереккөзінің атауы пайда болады.
- 6 Осы құрылғыда Auracast іске қосылған мобильді құрылғыдан немесе адаптерден дыбысты таңдап, оны ойнатыңыз.
- 7 Қосқыңыз келетін Auracast-қа сәйкес келетін кез келген қосымша құрылғыда Auracast байланысын орнатыңыз.



Auracast өшіру үшін мыналарды орындай аласыз:

- Құрылғыны басқа дереккөзге ауыстырыңыз.
- Мобильді құрылғыда немесе адаптерде Auracast таратылымын өшіріңіз.

Auracast таратылымын қолмен іздеу

PROG/SCAN түймесін 3 секундтан артық басып тұрыңыз. Шағын жүйе жақын маңдағы барлық Auracast таратылымдарын іздейді. Іздеуден кейін ең күшті Auracast сигналы таратылады.

Auracast таратылымын таңдау

Auracast таратылымын таңдау үшін  /  түймесін басыңыз.

Ескертпе

- Тек шифрланбаған таратылым таңдалады, ал шифрланған таратылым өткізіліп жіберіледі.

5 FM радиосын тыңдау

Радиостанция желісіне өту



Keңec

- FM антеннасын теледидардан немесе басқа сәулелену көзінен мүмкіндігінше алыс орналастырыңыз.
- Сигналды оңтайлы қабылдау үшін FM антеннасын толығымен ұзартыңыз және орналасуын реттеңіз.

- 1 FM дереккөзін таңдау үшін **FM** түймесін басыңыз.
- 2 **◀◀ / ▶▶** түймесін 2 секундтан артық басып тұрыңыз.
 - ↳ Радио автоматты түрде станцияға күшті қабылдау мүмкіндігімен орнатады.
- 3 Басқа станцияларды орнату үшін 2-қадамды қайталаңыз.

Әлсіз станцияны орнату үшін:

Оңтайлы қабылдау мүмкіндігі табылғанша **◀◀ / ▶▶** түймесін бірнеше рет басыңыз.

Радиостанцияларды автоматты түрде сақтау



Ескертпе

- Сіз 20 FM дейін радиостанцияны сақтай аласыз.

- 1 FM дереккөзін таңдау үшін **FM** түймесін басыңыз.
- 2 **PROG/SCAN** түймесін 2 секундтан артық басып тұрыңыз.
 - ↳ Барлық қолжетімді станциялар қабылдау күшінің кему ретімен бағдарламаланады.
 - ↳ Бірінші бағдарламаланған радиостанция автоматты түрде таратылады.

Радиостанцияларды қолмен сақтау

- 1 FM радиостанциясын орнату.
- 2 Бағдарламалау режимін іске қосу үшін **PROG/SCAN** түймесін басыңыз.
 - ↳ **[P01]** жазуы көрсетіледі.
- 3 Бұл радиостанцияға 1-ден 20-ға дейінгі нөмірді беру үшін **▲ / ▼** түймесін, содан кейін растау үшін **PROG/SCAN** түймесін басыңыз.
- 4 Қосымша станцияларды бағдарламалау үшін 1-3 қадамдарды қайталаңыз.



Ескертпе

- Бағдарламаланған станцияны қайта жазу үшін оның орнына басқа станцияны орнатыңыз.

Алдын ала конфигурацияланған радиостанцияны таңдау

FM режимінде алдын ала орнату нөмірін таңдау үшін ▲ / ▼ түймесін басыңыз.

- FM радиосын тыңдау кезінде стерео және моно дыбысты ауыстыру үшін **MODE** түймесін басуға болады.

RDS ақпаратын көрсету

RDS (радио деректер жүйесі) — бұл FM станцияларына қосымша ақпаратты көрсетуге мүмкіндік беретін қызмет.

- 1 FM радиостанциясын орнату.
- 2 Станция атауы, бағдарлама түрі, уақыты және т. б. сияқты әртүрлі радио деректер жүйесі ақпаратын (егер бар болса) көрсету үшін **INFO** түймесін бірнеше рет басыңыз.

6 Дыбысты баптау

Келесі операциялар барлық қолдау көрсетілетін мультимедиаға қолданылады.


Алдын ала орнатылған дыбыстық эффектін таңдау

- Алдын ала орнатылған дыбыстық эффектін таңдау үшін **SOUND** түймесін бірнеше рет басыңыз.

Дыбыс деңгейін реттеу

- Қашықтан басқару құралында **+/-** (дыбыс деңгейі) түймесін бірнеше рет басыңыз.
- Негізгі құрылғыда дыбыс деңгейін реттеу тетігін бұраңыз.

Дыбысты өшіру

- Дыбысты өшіру немесе қосу үшін  түймесін басыңыз.

7 Басқа мүмкіндіктер

Оятқыш таймерін орнату

Бұл құрылғыны оятқыш ретінде пайдалануға болады. Оятқыш дереккөзі ретінде USB дискіндегі дискіні, радионы немесе .mp3 файлдарын таңдауға болады.



Ескертпе

- Дабыл таймері AUDIO IN режимінде қолжетімсіз.
- Егер CD/USB дереккөзі таңдалса, бірақ диск орнатылмаса немесе USB құрылғысы қосылмаған болса, радио дереккөзі автоматты түрде таңдалады.

- 1 Сағатты орнатқаныңызға көз жеткізіңіз.
- 2 Күту режимінде **SLEEP/TIMER** түймесін 2 секундтан артық басып тұрыңыз.
↳ Сағат сандары жыпылықтайды.
- 3 Сағатты орнату үшін **⏪ / ⏩** түймесін бірнеше рет басыңыз, содан кейін растау үшін **SLEEP/TIMER** түймесін басыңыз.
↳ Минут сандары жыпылықтайды.
- 4 Минутты орнату үшін **⏪ / ⏩** түймесін басыңыз, содан кейін растау үшін **SLEEP/TIMER** түймесін басыңыз.
↳ Соңғы таңдалған сигнал дереккөзі жыпылықтайды.

- 5 Сигнал дереккөзін таңдау үшін **⏪ / ⏩** түймесін басыңыз (диск, USB немесе FM радиосы), содан кейін таңдауды растау үшін **SLEEP/TIMER** түймесін басыңыз.

↳ **XX** жыпылықтайды (XX оятқыштың дыбыс деңгейін білдіреді).

- 6 Дабыл дыбыс деңгейін орнату үшін **⏪ / ⏩** түймесін басыңыз, содан кейін растау үшін **SLEEP/TIMER** түймесін басыңыз.

Оятқыш таймерін қосу/өшіру

Күту режимінде таймерді қосу немесе өшіру үшін **SLEEP/TIMER** түймесін бірнеше рет басыңыз.

- ↳ Егер таймер іске қосылса, дисплейде **TIMER** жазуы көрсетіледі.
- Күту режимінде сағат дисплейін қосу немесе өшіру үшін **CLOCK** түймесін басып тұруға болады.

Ұйқы таймерін орнату

Бұл музыкалық жүйе белгілі бір уақыт өткеннен кейін автоматты түрде күту режиміне ауыса алады.

- Музыкалық жүйе іске қосылған кезде, белгіленген уақыт кезеңін (минуттармен көрсетіледі) таңдау үшін **SLEEP/TIMER** түймесін бірнеше рет басыңыз.
↳ Ұйқы таймері іске қосылған кезде дисплейде **SLEEP** жазуы көрсетіледі.

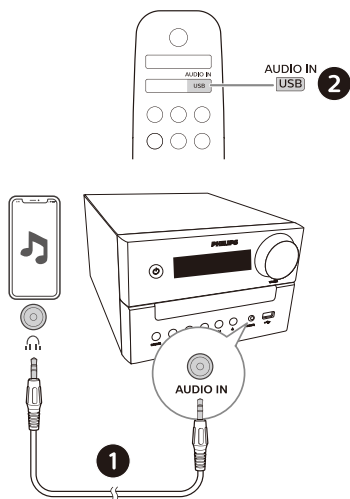
Ұйқы таймерін өшіру

- **SLEEP/TIMER** түймесін **[OFF]** (өшірілді) жазуы көрінгенше бірнеше рет басыңыз.
↳ Ұйқы таймері өшірілген кезде **SLEEP** жазуы жоғалады.

Сыртқы құрылғыдан тыңдау

Музыканы сыртқы құрылғыдан осы құрылғы арқылы MP3 байланыс кабелі арқылы тыңдауға болады.

- 1 MP3 байланыс кабелімен (жеткізілімде жоқ) мыналарды жалғаңыз:
 - Құрылғыдағы **AUDIO IN** ұяшығы (3,5 мм).
 - Сыртқы құрылғыдағы құлаққап ұясы.
- 2 **AUDIO IN** дереккөзін таңдау үшін **AUDIO IN** түймесін бірнеше рет басыңыз.
- 3 Құрылғыны ойнатуды бастаңыз (құрылғының пайдаланушы нұсқаулығын қараңыз).



Зауыттық параметрлерге қайта орнату

Құрылғыны әдепкі параметрлерге қайта орнатыңыз.

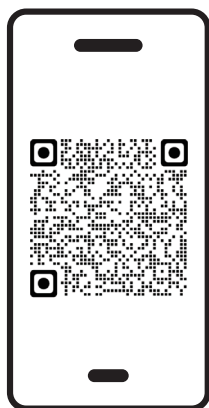
Құрылғы қосулы кезде **AUDIO IN** дереккөзіндегі ►|| түймесін **VOLUME 2** деңгейінде 5 секунд басып тұрыңыз.

Құрылғы зауыттық әдепкі параметрлерге оралып, күту режиміне өтеді.

8 Philips Entertainment қолданбасы

Қолданбану жүктеп алу

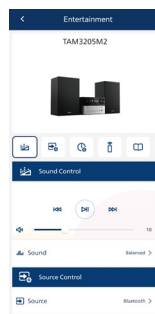
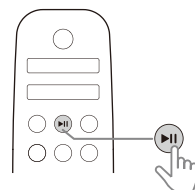
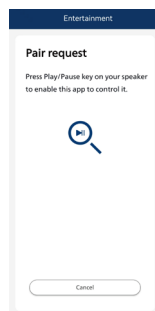
QR кодын сканерлеңіз/"Жүктеп алу" түймесін басыңыз немесе Apple App Store немесе Google Play дүкенінен "Philips Entertainment" дегенді іздеңіз.



philips.to/entapp

Philips Entertainment қолданбасы сіз тыңдайтын музыканы басқаруға мүмкіндік береді. Ақылды құрылғының көмегімен сіз қалаған дыбыс стилін оңай таңдай аласыз, дереккөздер арасында ауыса аласыз және т.б.

Қолданбаны микро жүйемен жұптаңыз




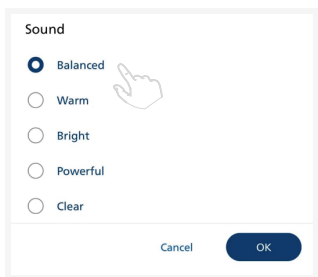
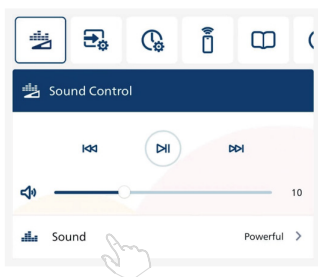
- 1 Мобильді құрылғыңызда Philips Entertainment қолданбасын іске қосыңыз.
- 2 Мобильді құрылғыңызда Bluetooth баптауы қосылғанына көз жеткізіңіз.
- 3 Егер Philips Entertainment қолданбасын микро жүйемен алғаш рет қосып жатсаңыз, қолданбаны микро жүйемен жұптау сұралады.
- 4 Микро жүйеңіздегі Ойнату/Кідірту түймесін басыңыз, сонда қолданба оны таба алады және басқара алады.

Қалаған дыбысты таңдаңыз


Музыка үшін тамаша дыбысты таңдаңыз.

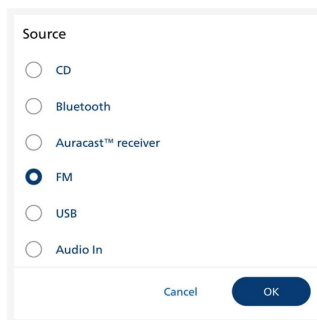
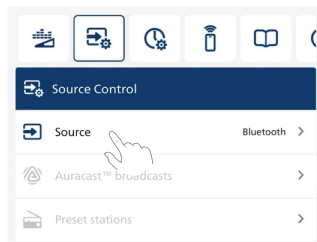
Эквалайзер (EQ) әсерін таңдаңыз

Қолданбадағы  белгішесін басып, музыкаңызға сәйкес алдын ала орнатылған дыбыс режимдерінің бірін таңдаңыз: **BALANCED/WARM/BRIGHT/POWERFUL/CLEAR.**

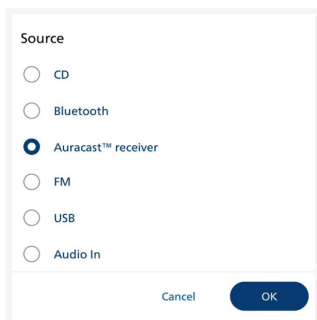


Дереккөзді таңдаңыз

Қолданбадағы  белгішесін басып, төмендегілердің бірін таңдаңыз: **CD/BLUETOOTH/AURACAST/FM/USB/AUDIO IN.**

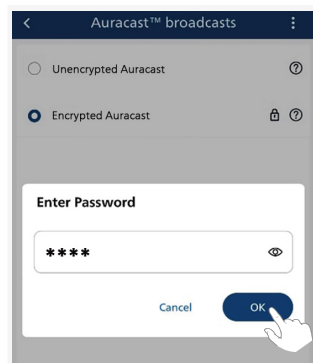
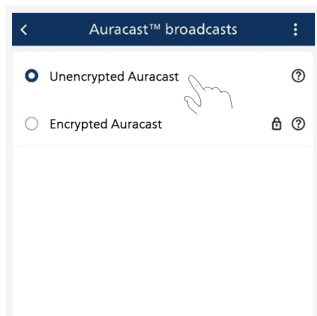
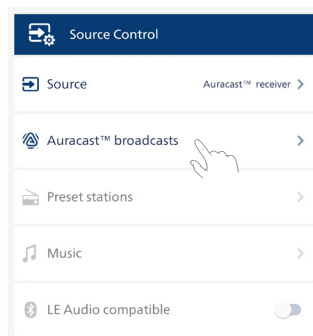
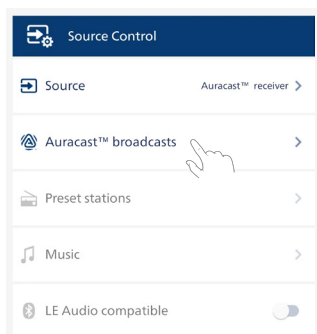


Шифрланбаған Auracast таратылымын таңдаңыз

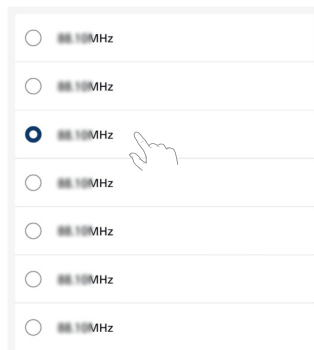


- 1 Auracast™ қабылдағыш дереккөзін таңдаңыз.
- 2 [Auracast™ broadcasts] түймесін басып, Auracast™ таратылымдар тізіміне кіріңіз.
- 3 Мобильді телефоннан немесе адаптерден **шифрланбаған** ойнату дереккөзі таңдалғанда, микро жүйе оны іздеп, қосылады.
 - ↳ Мобильді телефоныңызда немесе адаптеріңізде Auracast™ таратылымын белсендіріңіз.

Шифрланған Auracast таратылымын таңдаңыз

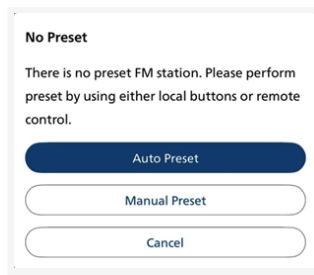


- 1 Auracast™ қабылдағыш дереккөзін таңдаңыз.
- 2 [Auracast™ broadcasts] түймесін басып, Auracast™ таратылымдар тізіміне кіріңіз.
- 3 Егер мобильді телефоннан немесе адаптерден **шифрланған** ойнату дереккөзі таңдалса, құпиясөз енгізу сұралады. Мобильді телефоныңызда немесе адаптеріңізде Auracast™ таратылымын орнату кезінде енгізген құпиясөзді енгізіңіз.
 - ↳ Мобильді телефоныңызда немесе адаптеріңізде Auracast™ таратылымын белсендіріңіз.




- 1 [FM] дереккөзін енгізу үшін таңдаңыз.
- 2 FM алдын ала орнатылған станцияны таңдау үшін басыңыз.

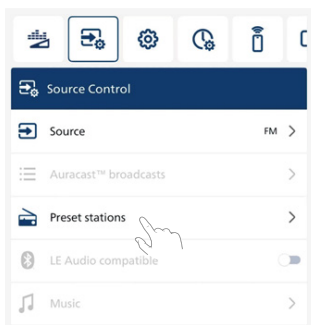
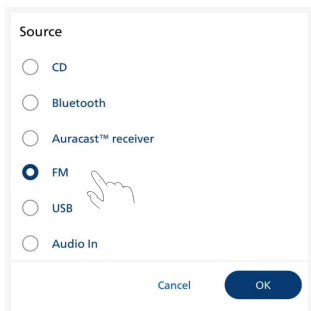
Егер микро жүйеде алдын ала сақталған станциялар болмаса, қолданба автоматты іздеу немесе қолмен алдын ала орнату қажеттігін ескертеді.



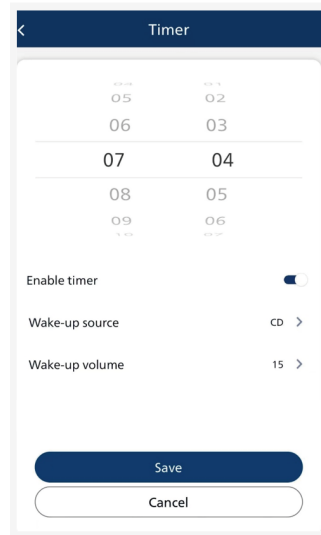
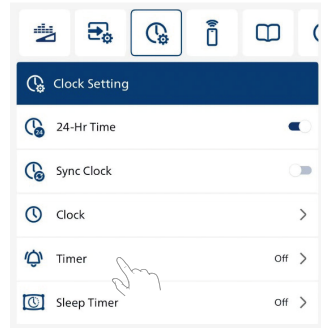
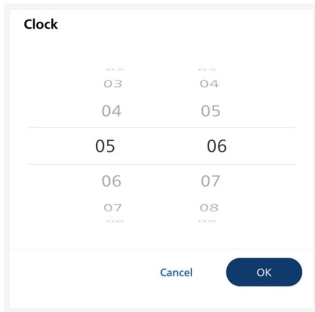
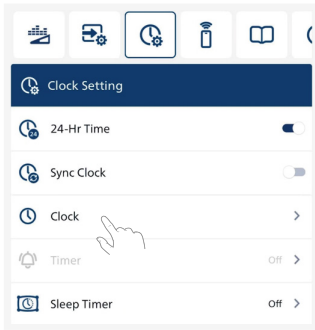
Сағатты баптау

Қолданбадағы  белгішесін басып, сағатты баптауға кіріңіз.

Алдын ала конфигурацияланған радиостанцияны таңдау



Оятқыш таймерін орнату



- **[24-Hr Time]:** 12 сағаттық немесе 24 сағаттық уақыт режимін таңдаңыз.
↳ Әдепкіде 24 сағаттық уақыт режимі орнатылған.
- **[Sync Clock]:** Сағатты синхрондау іске қосылған кезде, қолданба мобильді құрылғыдағы уақытты микро жүйемен қосылған сәтте автоматты түрде синхрондайды.
↳ Пайдаланушылар микро жүйелерінде уақытты өз қалауынша баптай алуы үшін **[Sync Clock]** функциясын өшіріңіз.
- **[Clock]:** сағат бетінде саусақты сырғыту арқылы уақытты таңдау мүмкіндігі.

- 1 **[Timer]:** Ояту таймерін баптау үшін басыңыз. Микро жүйені ояту үшін уақыт орнатыңыз.
- 2 **[Enable timer]** таңдаңыз: белгіленген уақыт келгенде микро жүйе автоматты түрде қосылып, ойнатады.
- 3 **[Wake-up source]** таңдаңыз: CD/BLUETOOTH/AURACAST/FM/USB/AUDIO IN.

- 4 **[Wake-up volume]:** 0-ден 15-ке дейін дыбыс деңгейін орнатыңыз.
- 5 **[Save]** түймесін басып, ояту таймерінің параметрін сақтаңыз.
- 6 Микро жүйе орнатылған уақытта автоматты түрде іске қосылады.



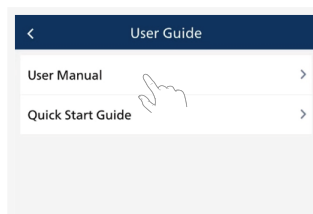
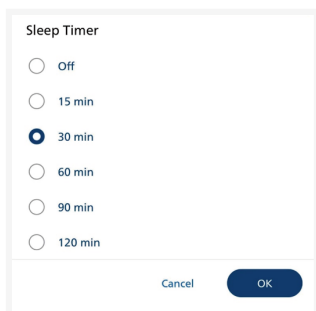
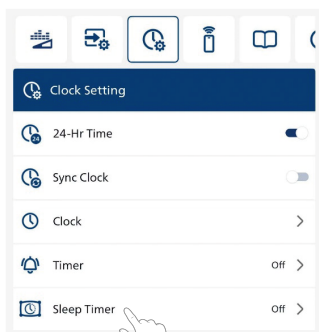
Ескертпе

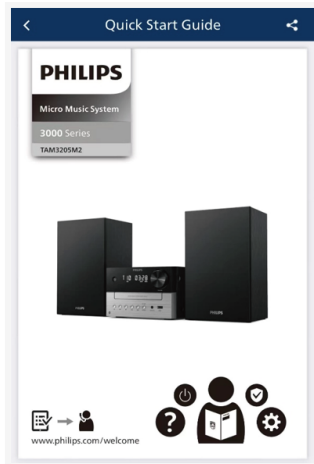
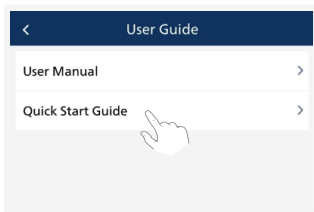
- Сағат орнатылмаған болса, ояту таймерін орнату мүмкін болмайды.


- 1 Ұйқы таймерін орнату үшін **[Sleep Timer]** түймесін басыңыз.
- 2 **15/30/60/90/120 min** таңдаңыз.
- 3 **[OK]** түймесін басып, ұйқы таймерінің параметрін сақтаңыз.
- 4 Орнатылған уақыт өткен соң микро жүйе автоматты түрде өшеді.

Пайдаланушы нұсқаулығы

Ұйқы таймерін орнату





Осы өнімді пайдалану туралы толық ақпарат алу үшін қолданбадағы  белгішесін басыңыз, сол жерден **[User Manual]** және **[Quick Start Guide]** бөлімдерін таба аласыз.

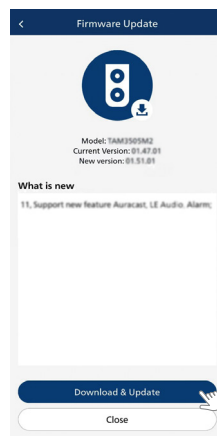
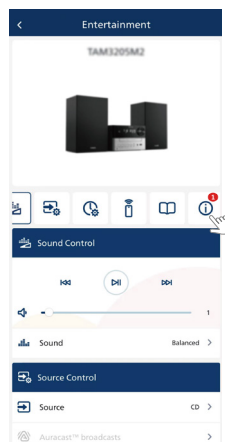
Микробағдарламаны жаңарту

Ең жақсы мүмкіндіктер мен қолдау алу үшін өнімді микробағдарламаның соңғы нұсқасына жаңартыңыз.

Шағын басқару блогына арналған микробағдарламаны Philips Entertainment қолданбасы арқылы соңғы нұсқасына жаңартуға болады.

Микробағдарламаны жаңарту бөліміне өтіп, **Жүктеу және жаңарту** түймесін басыңыз. Егер жаңарту шыққан болса, оған автоматты түрде өту үшін **Жүктеу және жаңарту** белгішесін түртуге болады.

Егер құрылғы Philips Entertainment қолданбасына қосылған болса, ол микробағдарламаны әуе арқылы жаңарта алады. Құрылғының жұмысын жақсарту үшін микробағдарламаны әрқашан соңғы нұсқасына жаңартыңыз.



9 Өнім туралы ақпарат

Ескертпе

- Өнім туралы ақпарат ескертусіз өзгертілуі мүмкін.

Техникалық сипаттамалары

- **Номиналды шығыс қуаты:**
 - Барлығы — 20 Вт (орташа квадраттың түбірі)
- **Акустикалық жиілікке жауап:** 66 Гц - 20 кГц
- **Динамик драйвері:** 2 x 3" толық диапазонды 6 Ом;
- **Бассты күшейту:** 2 x басс порты
- **Қолау көрсетілетін диск түрі:** CD-DA, CD-R, CDRW, MP3-CD (8/12 см)
- **Bluetooth нұсқасы:** V5.4
- **Bluetooth қолдайтын профильдер:** A2DP V1.3, AVRCP V1.6
- **Bluetooth жиілік диапазоны / шығыс қуаты:** ISM диапазоны 2,402 ГГц ~ 2,480 ГГц / ≤ 9 дБм
- **USB ойнату:**
 - А түрі, USB Direct 2.0, 5 В/500 мА, MSC файл пішімі, FAT 16/32
 - 128 Гб дейін USB жадын қолдау
- **Тюнердің жиілік диапазоны:** FM 87,5 - 108 МГц
- **Алдын ала орнатылған станциялар:** 20
- **AUDIO IN кіріс деңгейі:** 500 мВ \pm 100 мВ (орташа квадраттың түбірі)
- **Қуат:** 100-240 В~, 50/60 Гц (айнымалы ток кірісі)

- **Жұмыс істегендегі қуат тұтыну мөлшері:** 20 Вт
- **Күту режиміндегі қуат тұтыну мөлшері:** <0,5 Вт (сағат дисплейі өшірулі)
- **Өлшемдер (ЕхБхД):** 180 x 115,6 x 220,4 мм (негізгі блок); 150 x 240 x 126,5 мм (динамиктер блогы)
- **Салмағы:** 1,435 кг (негізгі блок); 2 x 0,96 кг (динамиктер блогы)

USB ойнату мүмкіндігі туралы ақпарат

Кеңейтімі	Кодек	Іріктеу жиілігі	Бит жылдамдығы
.mp3	MPEG 1 1-деңгей	32-48 кГц	32-320 кбит/сек
	MPEG 1 2-деңгей	32-48 кГц	32-320 кбит/сек
	MPEG 1 3-деңгей	32-48 кГц	32-320 кбит/сек
.wav	WAV	8-48 кГц	1536 кбит/с дейін
.wma	WMA	8-48 кГц	48-192 кбит/сек
.flac	FLAC	48 кГц/16 бит дейін	

Үйлесімді USB құрылғылары:

- USB флэш-жады (USB 2.0 немесе USB1.1)
- USB флэш-ойнатқыштары (USB2.0 немесе USB1.1)
- жад карталары (бұл құрылғымен жұмыс істеу үшін қосымша жад картасын оқу құралы қажет)

Қолдау көрсетілетін USB пішімдері:

- USB немесе жад файлының пішімі: FAT12, FAT16, FAT32 (бөлік өлшемі: 512 байт)
- MP3 беру жылдамдығы (дерек беру жылдамдығы): 32-320 Кбит/с және айнымалы беру жылдамдығы

- WMA беру жылдамдығы (дерек беру жылдамдығы): 48~192 кбит/сек
- WAV беру жылдамдығы (дерек беру жылдамдығы): 1536 кбит/с дейін
- Каталогтардың ұя салуы ең көбі 8 деңгейге дейін
- Альбомдар/қалталар саны: ең көбі 99
Жолдар/атаулар саны: ең көбі 999
Unicode UTF8 түріндегі файл атауы (максималды ұзындығы: 32 байт)

Қолдау көрсетілмейтін USB пішімдері:

- Бос альбом: Бос альбом — бұл MP3/WMA/WAV графикасы жоқ альбом және ол көрсетілмейді.
- Қолдау көрсетілмейтін файл пішімдері қабылданбайды. Мысалы, Word файлдары (.doc) немесе dif кеңейтімі бар MP3 файлдары еленбейді және ойнатылмайды.

Қолдау көрсетілетін MP3 диск пішімдері

- ISO9660, Joliet
- Ең көп атаулар саны: 128 (файл атауының ұзындығына байланысты)
- Ең көп альбомдар саны: 99
- Қолдау көрсетілетін дискреттеу жиіліктері: 32 кГц, 44,1 кГц, 48 кГц
- Қолдау көрсетілетін дерек беру жылдамдығы: 32~320 (кбит/с), айнымалы деректер беру жылдамдығы

10 Ақаулықтарды жою



Ескерту

- Бұл құрылғының корпусын ешқашан ашпаңыз.

Кепілдік күшін сақтау үшін жүйені ешқашан өзіңіз жөндеуге тырыспаңыз. Егер осы құрылғыны пайдалану кезінде қиындықтар туындаса, қызмет көрсетуді сұрамас бұрын келесі тармақтарды тексеріңіз. Егер мәселе шешілмесе, Philips веб-сайтына өтіңіз (www.philips.com/support). Philips компаниясына хабарласқан кезде құрылғы жаныңызда болсын және модель нөмірі мен серия нөмірі қол астында болсын.

Электр қуаты жоқ

- Құрылғының айнымалы ток сымының қуат көзіне дұрыс жалғанғанын тексеріңіз.
- Айнымалы ток розеткасында ток бар екеніне көз жеткізіңіз.
- Электр энергиясын үнемдеу мақсатында жүйе жолды ойнату аяқталғаннан кейін және ешбір басқару элементі 15 минут бойы қолданылмаған соң құрылғы автоматты түрде өшеді.

Дыбыс жоқ немесе нашар

- Дыбысты реттеңіз.
- Динамиктердің дұрыс жалғанғанын тексеріңіз.
- Динамик сымдарының аршылған ұштары қысылғанына көз жеткізіңіз.

Құрылғы жауап бермейді

- Айнымалы ток ашасын розеткадан суырып, қайта енгізіңіз, содан кейін құрылғыны қайта қосыңыз.
- Электр энергиясын үнемдеу мақсатында жүйе жолды ойнату аяқталғаннан кейін және ешбір басқару элементі 15 минут бойы қолданылмаған соң құрылғы автоматты түрде өшеді.

Қашықтан басқару пульті жұмыс істемейді

- Кез келген функция түймесін баспас бұрын, алдымен негізгі құрылғыны емес, қашықтан басқару құралын пайдаланып қажетті дереккөзді таңдаңыз.
- Қашықтан басқару пульті мен құрылғы арасындағы қашықтықты азайтыңыз.
- Батареялардың полюстерін (+/-) көрсетілгендей туралап салыңыз.
- Батареяны ауыстырыңыз.
- Қашықтан басқару пультінің құрылғының алдыңғы жағындағы сенсорға тікелей бағыттаңыз.

Ешбір диск табылмады

- Дискті салыңыз.
- Дисктің теріс салынбағанын тексеріңіз.
- Линзадағы ылғал конденсациясы жойылғанша күтіңіз.
- Дискті ауыстырыңыз немесе тазалаңыз.
- Соңғы нұсқадағы CD немесе дұрыс пішімдегі дискті қолданыңыз.

USB құрылғысында кейбір файлдарды көрсету мүмкін емес

- USB құрылғысындағы қалталар немесе файлдар саны белгілі бір шектен асып кетті. Бұл құбылыс ақаулық емес.
- Бұл файл пішімдеріне қолдау көрсетілмейді.

USB құрылғысына қолдау көрсетілмейді

- USB құрылғысы бұл өніммен үйлеспейді. Басқа құрылғыны қолданып көріңіз.

Радиосигналды нашар қабылдау

- Құрылғы мен теледидар немесе басқа сәуле шығаратын құрылғыларға дейінгі арақашықтықты алшақтатыңыз.
- Радио антеннасын толығымен созыңыз.

Бұл құрылғыда музыканы ойнату Bluetooth сәтті қосылғаннан кейін де қолжетімсіз.

- Бұл құрылғыны музыканы осы құрылғы арқылы сымсыз ойнату үшін қолдануға болмайды.

Bluetooth функциясы бар құрылғыға жалғанғаннан кейін дыбыс сапасы төмен.

- Bluetooth сигналы нашар қабылдануда. Құрылғыны осы блокқа жақындатыңыз немесе олардың арасындағы кедергіні алып тастаңыз.

Бұл блокқа Bluetooth қосу мүмкін емес.

- Құрылғы осы блок үшін қажет профильдерді қолдамайды.
- Құрылғының Bluetooth функциясы іске қосылмаған. Бұл мүмкіндікті қалай іске қосу керектігін білу үшін құрылғының пайдаланушы нұсқаулығын қараңыз.
- Бұл құрылғы жұптастыру режимінде емес.
- Бұл құрылғы Bluetooth қолдайтын басқа құрылғыға бұрыннан қосулы. Бұл құрылғыны ажыратып, әрекетті қайталаңыз.

Жұптастырылған мобильді құрылғы үнемі қосылып, ажыратылып тұр.

- Bluetooth сигналы нашар қабылдануда. Құрылғыны осы блокқа жақындатыңыз немесе олардың арасындағы кедергіні алып тастаңыз.
- Кейбір мобильді телефондар қоңыраулар шалған немесе оны аяқтаған кезде үнемі қосылып, ажыратылып тұруы мүмкін. Бұл осы өнімнің ақаулығының белгісі емес.
- Кейбір құрылғылар үшін Bluetooth қосылымы қуатты үнемдеу мүмкіндігі ретінде автоматты түрде өшірілуі мүмкін. Бұл осы өнімнің ақаулығының белгісі емес.

Таймер жұмыс істемейді

- Сағатты дұрыстап орнатыңыз.
- Таймерді іске қосыңыз.

Сағат/таймер параметрлері өшірілді

- Электр қуаты үзілген немесе қуат сымы ажыратылған.
- Сағат/таймер параметрлерін қалпына келтіріңіз.

Күту режимінде сағатты қалай іске қосуға немесе өшіруге болады?

- Күту режимінде сағат дисплейін іске қосу немесе өшіру үшін **CLOCK** түймесін басып тұрыңыз.



Техникалық сипаттамалар ескертусіз өзгертілуі мүмкін.
2024 © Philips және Philips Shield эмблемасы Koninklijke Philips N.V. компаниясының тіркелген сауда белгілері болып табылады және лицензия бойынша қолданылады. Бұл өнім MMD Hong Kong Holding Limited компаниясының немесе оның филиалдарының бірінің жауапкершілігімен шығарылды және сатылды және MMD Hong Kong Holding Limited осы өнімге кепілдік береді.

TAM3205M2_12_UM_KK_V3.0

