

PHILIPS

Micro impianto
musicale

Serie 3000

TAM3505M2



Istruzioni per l'uso

Registrare il prodotto e richiedere assistenza all'indirizzo:
www.philips.com/support

Sommario

1	Importante	2	5	Ascolto della radio	15
	Sicurezza	2		Ascolto della radio DAB+	15
	Avviso	3		Ascolto della radio FM	16
	Marchi	4			
2	Micro impianto musicale	4	6	Regolazione dell'audio	18
	Contenuto della confezione	4		Regolazione del livello del volume	18
	Panoramica dell'unità principale	6		Silenziamento dell'audio	18
	Panoramica del telecomando	7			
3	Attività iniziali	9	7	Altre funzioni	18
	Collegamento degli altoparlanti	9		Impostazione del timer	
	Connessione dell'antenna radio	9		della sveglia	18
	Collegamento all'alimentazione	9		Impostazione del timer di	
	Preparazione del telecomando	10		spegnimento	19
	Download dell'App	10		Ascolto da un dispositivo esterno	19
	Accensione	11		Aggiornamento del firmware	19
	Impostazione dell'orologio	11		Ripristino di fabbrica	20
4	Riproduzione	12	8	Informazioni sul prodotto	20
	Riproduzione da disco	12		Specifiche	20
	Riproduzione da USB	12		Informazioni sulla	
	Controllo della riproduzione	12		riproducibilità USB	21
	Salto di tracce	13		Formati di dischi MP3 supportati	21
	Programmazione delle tracce	13			
	Riproduzione da dispositivi		9	Risoluzione dei problemi	22
	abilitati Bluetooth	13			
	Riproduzione da Auracast	14			
	Scansione manuale della				
	trasmissione Auracast	15			
	Selezione della trasmissione				
	Auracast	15			

1 Importante

Sicurezza

Leggere e comprendere tutte le istruzioni prima di utilizzare questo micro impianto musicale. Se un eventuale danno dipende dal mancato rispetto delle istruzioni, la garanzia non si applica.



Questo "fulmine" indica che il materiale non isolato all'interno del dispositivo potrebbe causare una scossa elettrica. Per la sicurezza di tutti i membri della famiglia, non rimuovere la copertura. Il "punto esclamativo" richiama l'attenzione sulle caratteristiche per le quali è necessario leggere attentamente la documentazione allegata per evitare problemi di funzionamento e manutenzione.

AVVERTENZA: per ridurre il rischio di incendio o scosse elettriche, il dispositivo non deve essere esposto a pioggia o umidità e non devono essere posizionati sul dispositivo oggetti contenenti liquidi, come vasi.

ATTENZIONE: per evitare scosse elettriche, inserire completamente la spina (per le aree geografiche con spine polarizzate: per evitare scosse elettriche, abbinare la lama larga alla fessura larga).

! Avvertenza

- Non rimuovere mai l'involucro di questo apparecchio.
 - Non lubrificare mai nessuna parte di questo apparecchio.
 - Non guardare mai il raggio laser all'interno di questo apparecchio.
 - Non posizionare mai questo apparecchio su altre apparecchiature elettriche.
 - Tenere questo apparecchio lontano da luce solare diretta, fiamme libere o calore.
 - Assicurarsi di avere sempre facile accesso al cavo di alimentazione, alla spina o all'adattatore per scollegare l'apparecchio dall'alimentazione.
-
- Assicurarsi che ci sia abbastanza spazio libero attorno al prodotto per la ventilazione.
 - Utilizzare solo componenti aggiuntivi/accessori specificati dal produttore.
 - Utilizzo della batteria **ATTENZIONE:** per evitare perdite dalla batteria che potrebbero causare infortuni, danni alla proprietà o danni all'unità:
 - Installare la batteria correttamente, con le polarità + e - come indicato sul prodotto.
 - La batteria (gruppo batteria o batterie installate) non deve essere esposta a calore eccessivo come luce solare, fuoco o simili.
 - Rimuovere la batteria quando il prodotto non viene utilizzato per un lungo periodo.
 - Il prodotto non deve essere esposto a gocce o schizzi.
 - Non posizionare alcuna fonte di pericolo sul prodotto (ad esempio oggetti pieni di liquido, candele accese).
 - Laddove si utilizzi la spina di rete o un connettore per apparecchi come dispositivo di collegamento, quest'ultimo deve rimanere prontamente operativo.
 - Utilizzare il prodotto in sicurezza in un ambiente con temperatura compresa tra 0 °C e 45 °C.

Avviso

Eventuali cambiamenti o modifiche apportate a questo dispositivo non espressamente approvate da MMD Hong Kong Holding Limited possono invalidare il diritto dell'utente a utilizzare il prodotto.

Conformità

TP Vision Europe B.V. ivi dichiara che questo prodotto è conforme ai requisiti essenziali e ad altre disposizioni pertinenti della Direttiva 2014/53/EU. La Dichiarazione di conformità è reperibile su www.philips.com/support.

Cura dell'ambiente

Smaltimento del vecchio prodotto e della batteria



Il prodotto è progettato e realizzato con materiali e componenti di alta qualità, che possono essere riciclati e riutilizzati.



Questo simbolo su un prodotto indica che il prodotto è conforme alla direttiva europea 2012/19/EU.



Questo simbolo significa che il prodotto contiene batterie per cui si applica la Regolamento europeo (EU) 2023/1542 e che non possono essere smaltite con i normali rifiuti domestici.

Informarsi sul sistema locale di raccolta differenziata per prodotti elettrici ed elettronici e batterie.

Seguire le norme locali e non smaltire mai il prodotto e le batterie con i normali rifiuti domestici. Il corretto smaltimento di prodotti vecchi e batterie aiuta a prevenire conseguenze negative per l'ambiente e la salute umana.

Rimozione delle batterie usa e getta

Per rimuovere le batterie usa e getta, consultare la sezione sull'installazione delle batterie.

Informazioni per il rispetto ambientale

L'uso di qualsiasi imballo non necessario è stato evitato.

Il sistema è composto da materiali che possono essere riciclati e riutilizzati purché il disassemblaggio venga effettuato da aziende specializzate. Attenersi alle norme locali in materia di riciclaggio di materiali per l'imballaggio, batterie usate e apparecchiature obsolete.

Cura del prodotto

- Non inserire oggetti diversi dai dischi nel vano dischi.
- Non inserire dischi deformati o rotti nel vano dischi.
- Rimuovere i dischi dal vano dischi se non si utilizza il prodotto per un periodo di tempo prolungato.
- Utilizzare solo un panno in microfibra per pulire il prodotto.

Questo apparecchio include questa etichetta:



Nota

- La targhetta identificativa si trova sul retro del prodotto.

Marchi

AURACAST™

Il marchio denominativo e i loghi Auracast™ sono marchi commerciali di proprietà di Bluetooth SIG, Inc. e qualsiasi utilizzo di tali marchi da parte di MMD Hong Kong Holding Limited è concesso in licenza. Gli altri nomi e marchi appartengono ai rispettivi proprietari.

Bluetooth®

Il marchio e il logo Bluetooth® sono marchi registrati di proprietà di Bluetooth SIG, Inc. e l'utilizzo di tali marchi da parte di MMD Hong Kong Holding Limited è consentito su licenza.



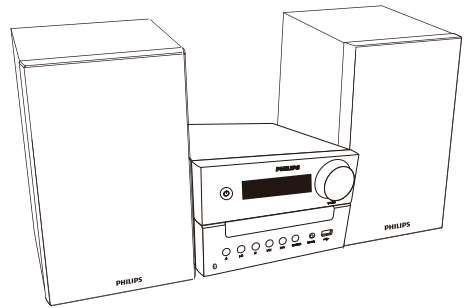
La realizzazione di copie non autorizzate di materiale protetto da copia, inclusi programmi per computer, file, trasmissioni e registrazioni audio, può costituire una violazione dei diritti d'autore e un reato penale. Questa apparecchiatura non deve essere utilizzata per tali scopi.

2 Micro impianto musicale

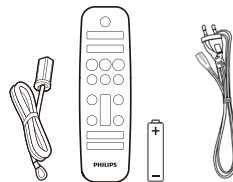
Congratulazioni per l'acquisto e benvenuti in Philips! Per trarre il massimo vantaggio dall'assistenza fornita da Philips, registrare il proprio prodotto su www.philips.com/support.

Contenuto della confezione

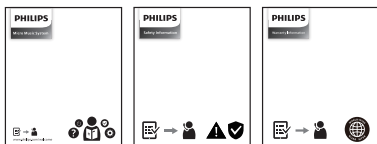
Controllare e identificare il contenuto nella confezione:



- Unità principale
- Casse altoparlanti (x2)

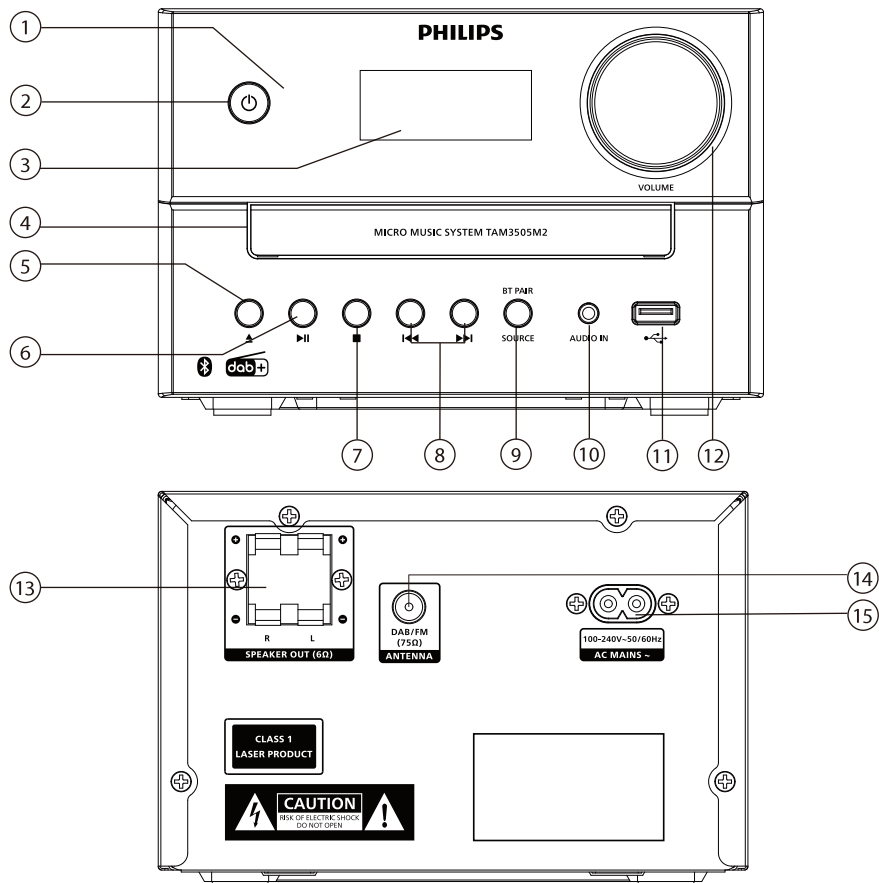


- Antenna FM
- Telecomando (con una batteria AAA)
- Cavo di alimentazione (la quantità in cui è fornito il cavo di alimentazione e il tipo di spina variano in base all'area geografica di riferimento)



- Guida rapida/Scheda di garanzia/
Scheda di sicurezza
- Immagini, illustrazioni e disegni mostrati
nel presente manuale utente sono solo
di riferimento, il prodotto reale può
variare nell'aspetto.

Panoramica dell'unità principale



① Indicatore LED

- Indicatore di standby: diventa rosso quando il prodotto è in standby.
- Indicatore Bluetooth/Auracast: diventa blu per indicare lo stato della connessione Bluetooth/Auracast.

②

- Accendere il prodotto o metterlo in standby.

③ Pannello del display

- Mostra lo stato corrente.

④ Vano dischi

⑤

- Aprire o chiudere il vano dischi.

⑥

- Avviare o mettere in pausa la riproduzione.

⑦

- Interrompere la riproduzione.
- Cancellare un programma.

⑧ |◀◀/▶▶|

- Passare alla traccia precedente/ successiva.
- Cercare all'interno di una traccia/ un disco.
- Sintonizzare una stazione radio.
- Regolare l'orario.

⑨ SOURCE/BT PAIR (SORGENTE/ASSOCIAZIONE BT)

- Premere per selezionare una sorgente: DISC (DISCO), BT, AURACAST, DAB, FM, USB, AUDIO IN (INGRESSO AUDIO).
- In modalità Bluetooth, tenere premuto per più di 2 secondi per disconnettere il dispositivo attualmente connesso e accedere alla modalità di associazione.

⑩ AUDIO IN (INGRESSO AUDIO)

- Consente di collegare dispositivi audio esterni.

⑪ ↕

- Consente di collegare dispositivi di archiviazione USB.

⑫ Manopola volume

- Regolare il volume.

⑬ Presa SPEAKER OUT (USCITA ALTOPARLANTE)

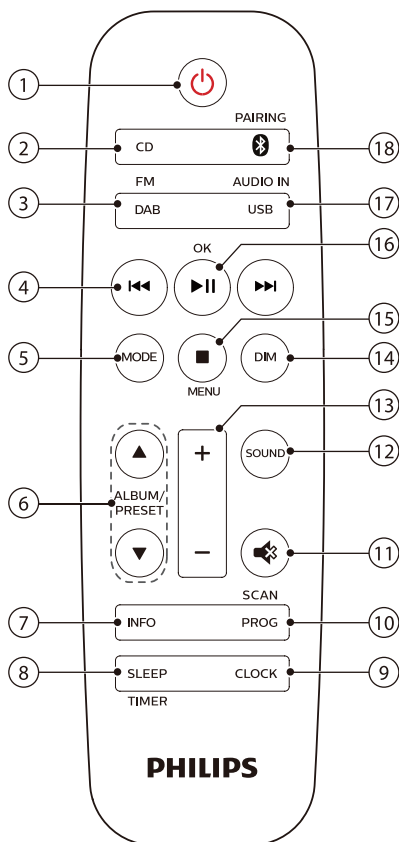
- Consente di connettersi con gli altoparlanti.

⑭ FM/DAB+ antenna (FM/DAB+ antenna)

- Migliorare la ricezione FM/DAB+.

⑮ AC MAINS ~ (ALIMENTAZIONE CA PRINCIPALE)

Panoramica del telecomando



① ⏻

- Accendere il prodotto o metterlo in standby.

② CD

- Consente di selezionare la sorgente CD.

③ DAB/FM

- Selezionare la sorgente FM o DAB+.

④

- Consente di passare alla traccia precedente o successiva.
- Consente di cercare all'interno di una traccia/disco/USB.
- Consente di sintonizzare su una stazione FM.
- Regolare l'orario.
- Selezionare una stazione DAB+.

⑤ **MODE (MODALITÀ)**

- Consente di selezionare la modalità shuffle per riprodurre le tracce in modo casuale.
- Consente di selezionare la modalità repeat per riprodurre una traccia o tutte le tracce più volte.
- Selezionare l'audio Stereo e Mono.

⑥ **ALBUM/PRESET (ALBUM/PREIMPOSTAZIONE) ▲ / ▼**

- Consente di selezionare una stazione radio preimpostata.
- Consente di passare all'album precedente/successivo.

⑦ **INFO (INFORMAZIONI)**

- Visualizzare le informazioni di riproduzione o quelle del servizio radio.

⑧ **SLEEP/TIMER (SOSPENSIONE/TIMER)**

- Consente di impostare il timer di spegnimento.
- Consente di impostare il timer della sveglia.

⑨ **CLOCK (OROLOGIO)**

- Consente di impostare l'orologio.
- Consente di visualizzare le informazioni dell'orologio.
- In modalità standby, tenere premuto per attivare o disattivare la visualizzazione dell'orologio.

⑩ **PROG/SCAN**

- Consente di programmare tracce.
- Consente di programmare stazioni radio.
- Consente di memorizzare automaticamente stazioni radio.

⑪

- Consente di disattivare o ripristinare il volume.

⑫ **SOUND (AUDIO)**

- Consente di selezionare un effetto sonoro preimpostato.

⑬ **+/- (VOLUME)**

- Regolare il volume.

⑭ **DIM (ATTENUAZIONE)**

- Consente di regolare la luminosità del display.

⑮ **■/MENU**

- Consente di interrompere la riproduzione o cancellare un programma.
- Accedere al o uscire dal menu DAB+.

⑯ **▶II/OK**

- Premere per avviare, mettere in pausa o riprendere la riproduzione.
- Confermare o selezionare un elemento DAB+.

⑰ **USB/AUDIO IN (USB/INGRESSO AUDIO)**

- Consente di selezionare la sorgente USB.
- Selezionare la sorgente AUDIO IN.

⑱ **📶/PAIRING (ASSOCIAZIONE)**

- Consente di selezionare la sorgente Bluetooth.
- In modalità Bluetooth, tenere premuto per più di 2 secondi per entrare in modalità di associazione o disconnettere il dispositivo attualmente connesso.

3 Attività iniziali

! Attenzione

- L'uso di controlli o regolazioni o l'esecuzione di procedure diverse da quelle qui contenute può causare un'esposizione a radiazioni pericolose o altre operazioni non sicure.

Seguire sempre in sequenza le istruzioni di questo capitolo.

Collegamento degli altoparlanti

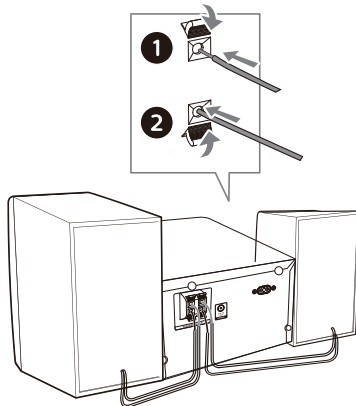
≡ Nota

- Inserire completamente la parte spelata di ogni filo dell'altoparlante nella presa.
- Per una migliore qualità audio, utilizzare solo gli altoparlanti in dotazione

- 1 Collegando un altoparlante, trovare le prese sul retro dell'unità principale contrassegnate con "R".
- 2 Inserire il filo di rame nella presa contrassegnata con "+" e il filo d'argento nella presa contrassegnata con "-".
- 3 Collegando un altro altoparlante, trovare le prese sull'unità principale contrassegnate con "L".
- 4 Ripetere il passaggio 2 per inserire il filo dell'altoparlante sinistro.

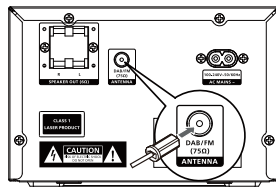
Per inserire ciascun filo dell'altoparlante:

- 1 Tenere premuto lo sportellino della presa.
- 2 Inserire completamente il filo dell'altoparlante.
- 3 Rilasciare lo sportellino della presa.



Connessione dell'antenna radio

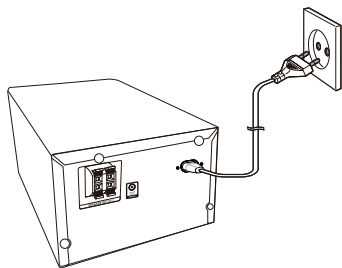
Prima di ascoltare la radio, collegare l'antenna radio in dotazione a questo prodotto.



Collegamento all'alimentazione

! Attenzione

- Rischio di danneggiamento del prodotto! Assicurarsi che la tensione di alimentazione corrisponda alla tensione stampata sul retro o sul lato inferiore del prodotto.
- Rischio di scosse elettriche! Prima di collegare il cavo di alimentazione CA, assicurarsi che la spina sia fissata saldamente, quando si scollega il cavo di alimentazione CA, tirare sempre la spina, non tirare mai il cavo.
- Prima di collegare il cavo di alimentazione CA, assicurarsi di aver completato tutti gli altri collegamenti.



Collegare il cavo di alimentazione alla presa a muro.

Preparazione del telecomando

! Attenzione

- Rischio di danneggiamento del prodotto! Se il telecomando non viene utilizzato per lunghi periodi, rimuovere le batterie.
- Le batterie contengono sostanze chimiche e devono essere smaltite correttamente.

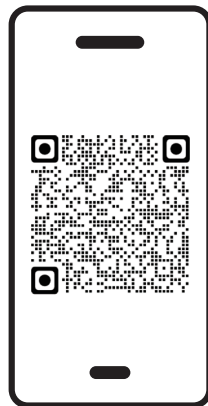
Per inserire la batteria del telecomando:

- 1 Aprire il vano batterie
- 2 Inserire la batteria AAA in dotazione con la polarità corretta (+/-) come indicato.
- 3 Chiudere il vano batterie.



Download dell'App

Scansionare il codice QR/premere il pulsante "Scarica" o cercare "Philips Entertainment" nell'App Store di Apple o su Google Play per scaricare l'app.



philips.to/entapp


L'app Philips Entertainment offre il controllo della musica che si ascolta. È possibile usare il dispositivo smart per scegliere facilmente lo stile audio che si preferisce, passare da una sorgente all'altra e altro ancora.

Accensione

Premere .

↳ Il prodotto passa all'ultima sorgente selezionata.

Passaggio alla modalità standby

Premere  di nuovo per far entrare il prodotto in modalità standby senza visualizzazione dell'orologio o in standby con visualizzazione dell'orologio.

↳ L'indicatore rosso di standby si accende.

- In standby, è possibile tenere premuto **CLOCK** per attivare o disattivare la visualizzazione dell'orologio.



Nota

- Il prodotto passa alla modalità standby dopo 15 minuti di inattività.
- Per ottenere prestazioni di risparmio energetico efficienti, scollegare qualsiasi dispositivo elettronico esterno dalla porta USB quando il dispositivo non è in uso.

Impostazione dell'orologio

1 In modalità di accensione, tenere premuto **CLOCK** per più di 2 secondi per accedere alla modalità di impostazione dell'orologio.



↳ Viene visualizzato **[24H]** o **[12H]**.

2 Premere  /  per selezionare il formato ore **24H** o **12H**, quindi premere **CLOCK**.


↳ Le cifre delle ore iniziano a lampeggiare.

3 Premere  /  per impostare l'ora, quindi premere **CLOCK**.

↳ Le cifre dei minuti iniziano a lampeggiare.

4 Premere  /  per impostare i minuti, quindi premere **CLOCK**.
↳ L'orologio è impostato.

Per annullare l'impostazione dell'ora e senza salvare

Premere  o nessun pulsante premuto per 30 sec.



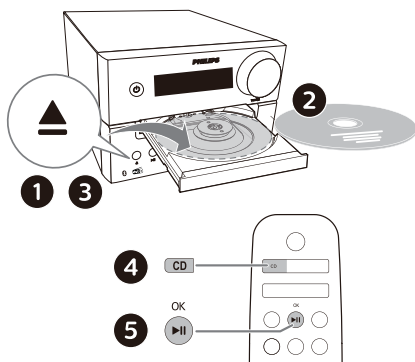
Nota

- Per visualizzare l'orologio in modalità acceso, premere brevemente **CLOCK**.
- In standby, è possibile tenere premuto **CLOCK** per attivare o disattivare la visualizzazione dell'orologio.
- Se il display dell'orologio è acceso in modalità standby, il consumo energetico aumenta.

4 Riproduzione

Riproduzione da disco


- 1 Premere **CD** per selezionare la sorgente CD oppure premere il pulsante Source sull'unità principale per passare alla sorgente DISC.
- 2 Premere **▲** per aprire il vano dischi.
- 3 Inserire un disco con l'etichetta rivolta verso l'alto.
- 4 Premere **▲** per chiudere il vano dischi.
- 5 La riproduzione inizia automaticamente. In caso contrario, premere **▶||**.



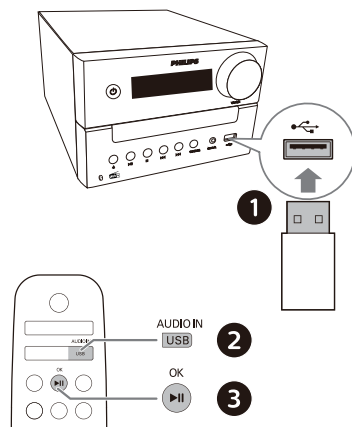
Riproduzione da USB

Nota

- Assicurarsi che il dispositivo USB contenga contenuti audio riproducibili.

- 1 Inserire un dispositivo USB nella presa .
- 2 Premere **AUDIO IN/USB** più volte per selezionare la sorgente USB oppure premere il pulsante Source sull'unità principale per passare alla sorgente USB.

- 3 La riproduzione inizia automaticamente. In caso contrario, premere **▶||**.



Controllo della riproduzione

- ▶||** Consente di avviare, mettere in pausa o riprendere la riproduzione.
- Interrompere la riproduzione.
- ▲ / ▼** Consente di selezionare un album o una cartella.
- ◀◀ / ▶▶** Premere per passare alla traccia precedente o successiva. Tenere premuto per cercare indietro/avanti all'interno di una traccia.
- MODE** Consente di riprodurre una traccia o tutte le tracce più volte. Consente di riprodurre le tracce in modo casuale.
- +/-** Consente di aumentare o diminuire il volume.
- 🔊** Consente di disattivare o riattivare l'audio.

SOUND	Consente di selezionare un equalizzatore sonoro preimpostato.
DIM	Consente di regolare la luminosità del display.
INFO	Mostra informazioni sulla riproduzione.

Salto di tracce

Per CD:

Premere ◀◀ / ▶▶ per selezionare le tracce.

Per dischi MP3 e USB:

- 1 Premere ▲ / ▼ per selezionare un album o una cartella.
- 2 Premere ◀◀ / ▶▶ per selezionare una traccia o un file.

Programmazione delle tracce

Questa funzione consente di programmare 20 tracce nella sequenza desiderata.

- 1 In modalità di arresto, premere **PROG/SCAN** per attivare la modalità di programmazione.
↳ Viene visualizzato **[P01]**.
- 2 Per le tracce MP3, premere ▲ / ▼ per selezionare un album.
- 3 Premere ◀◀ / ▶▶ per selezionare una traccia, quindi premere **PROG/SCAN** per confermare.
- 4 Ripetere i passaggi da 2 a 3 per programmare altre tracce.
- 5 Premere ▶▶ per riprodurre le tracce programmate.

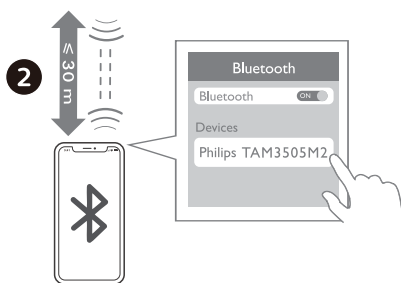
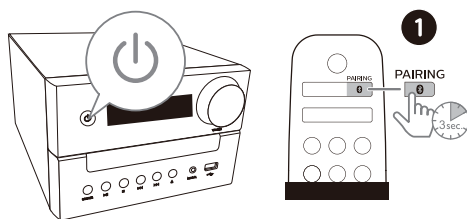
Per eliminare il programma

Premere ■ due volte.

Riproduzione da dispositivi abilitati Bluetooth

Nota

- La compatibilità con tutti i dispositivi Bluetooth non è garantita.
- Qualsiasi ostacolo tra l'unità e il dispositivo può ridurre la portata operativa.
- La portata operativa effettiva tra questa unità e il dispositivo abilitato Bluetooth è di circa 30 metri.
- L'unità può memorizzare fino a 8 dispositivi Bluetooth precedentemente connessi.



- 1 Premere 0 per selezionare la sorgente Bluetooth oppure premere il pulsante Source sull'unità principale per passare alla sorgente BT.
↳ Viene visualizzato **[BT]** (Bluetooth).
↳ L'indicatore Bluetooth lampeggia in blu.

- 2 Sul dispositivo che supporta Advanced Audio Distribution Profile (A2DP), abilitare il Bluetooth e cercare i dispositivi Bluetooth che possono essere associati (fare riferimento al manuale utente del dispositivo).
- 3 Selezionare **Philips TAM3505M2** sul dispositivo abilitato Bluetooth.
 - Se non si riesce a trovare **Philips TAM3505M2** o non riesci ad associarlo a questo prodotto, tenere premuto **BT PAIR** sul prodotto o **PAIRING** sul telecomando per più di 2 secondi per entrare in modalità di associazione.
 - ↳ Dopo l'associazione e la connessione riuscite, l'indicatore Bluetooth diventa blu fisso e sentirai il messaggio di richiesta dall'unità.
- 4 Riprodurre l'audio sul dispositivo connesso.
 - ↳ L'audio viene trasmesso in streaming dal dispositivo Bluetooth abilitato a questo prodotto.

Per disconnettere il dispositivo abilitato Bluetooth:

- Disattivare il Bluetooth sul dispositivo.
- Tenere premuto **BT PAIR** sul prodotto o **PAIRING** sul telecomando per 2 secondi per accedere alla modalità di associazione.

Riproduzione da Auracast

È possibile trasmettere musica a questo prodotto o a qualsiasi altro prodotto compatibile con Auracast.

- 1 Premere il pulsante Source sull'unità principale per passare alla sorgente Auracast.
 - Viene visualizzato **[AURACAST RCV]**.
 - L'indicatore blu lampeggia.
- 2 Se si seleziona la sorgente Auracast per la prima volta o se l'elenco delle stazioni è vuoto, il prodotto esegue automaticamente una scansione completa.
 - Viene visualizzato **[Scanning]**.
 - Il micro impianto cercherà automaticamente le trasmissioni Auracast nelle vicinanze e si collegherà alla trasmissione non crittografata con il segnale più forte.
- 3 Sul dispositivo mobile o dongle che supporta Auracast, seguire le istruzioni per abilitare la trasmissione Auracast.
- 4 Dopo la connessione riuscita, l'indicatore blu diventa fisso e si sente il messaggio di richiesta dal micro impianto.
- 5 Viene visualizzato il nome della sorgente Auracast.
- 6 Selezionare e riprodurre l'audio dal dispositivo mobile o dongle abilitato Auracast su questo prodotto.
- 7 Seguire la connessione Auracast su tutti i prodotti compatibili con Auracast che vuoi includere.

Per disconnettere Auracast, è possibile:

- Far passare l'unità a un'altra sorgente.
- Disattivare la trasmissione Auracast sul dispositivo mobile o dongle.

Scansione manuale della trasmissione Auracast

Tenere premuto **PROG/SCAN** per più di 3 secondi. Il micro impianto esegue la scansione di tutte le trasmissioni Auracast nelle vicinanze. Dopo la scansione, viene trasmesso il segnale Auracast più forte.

Selezione della trasmissione Auracast

Premere **◀◀ / ▶▶** per selezionare una trasmissione Auracast.

Nota

- Viene selezionata solo la trasmissione non crittografata, mentre quella crittografata viene saltata.

5 Ascolto della radio

Con questo prodotto è possibile ascoltare la radio DAB+ e la radio FM.

Nota

- Posizionare l'antenna FM il più lontano possibile dal TV o da altre fonti di radiazioni.
- Per una ricezione ottimale, estendere completamente e regolare la posizione dell'antenna FM.

Ascolto della radio DAB+

Digital Audio Broadcasting (DAB) è un modo di trasmettere la radio in digitale attraverso una rete di trasmettitori. Offre più scelta, una migliore qualità audio e più informazioni.

Memorizzazione automatica delle stazioni radio DAB+

Nota

- Di tanto in tanto vengono aggiunte nuove stazioni e servizi alla trasmissione DAB+. Per rendere disponibili nuove stazioni e servizi DAB+, eseguire regolarmente la scansione.

- 1** Premere **DAB/FM** più volte per selezionare la sorgente DAB+.
 - Se si accede per la prima volta alla sorgente DAB+ o se l'elenco delle stazioni è vuoto, la radio esegue automaticamente una scansione completa.
- ↳ Vine visualizzato [Scanning].

↳ La radio esegue automaticamente la scansione e la memorizzazione di tutte le stazioni radio DAB+ e viene trasmessa la prima stazione disponibile.

2 Tenere premuto **PROG/SCAN** per più di 2 secondi.

↳ Il prodotto esegue la scansione e memorizza automaticamente tutte le stazioni radio DAB+.

↳ Dopo la scansione, viene trasmessa la prima stazione disponibile.

Selezione di una stazione radio DAB+

Dopo aver scansionato e memorizzato le stazioni radio DAB+, premere **◀◀/▶▶** per selezionare una stazione DAB+.

Memorizzazione delle stazioni radio DAB+ manualmente

1 Premere **◀◀/▶▶** per selezionare una stazione radio DAB+.

2 Premere **PROG/SCAN** per attivare la modalità di programmazione.
↳ Viene visualizzato **[P01]**.

3 Premere **▲/▼** per assegnare un numero da 1 a 10 a questa stazione radio, quindi premere **PROG/SCAN** per confermare.

4 Ripetere i passaggi da 1 a 3 per programmare altre stazioni.

Per selezionare una stazione radio DAB+ preimpostata:

In modalità DAB+, premere **▲/▼**.

Utilizzo del menu DAB+

1 In modalità DAB+, premere **■/MENU** per accedere al menu DAB+.

2 Premere **◀◀/▶▶** per attivare/disattivare le opzioni del menu.

- **[SCAN]**: consente di scansionare e memorizzare tutte le stazioni radio DAB+ disponibili.
- **[MANUAL]**: consente di sintonizzare manualmente una stazione DAB+.
- **[DRC]**: consente di comprimere la gamma dinamica di un segnale radio, in modo che il volume dei suoni bassi venga aumentato e il volume dei suoni forti venga ridotto.
- **[PRUNE]**: consente di rimuovere le stazioni non valide dall'elenco delle stazioni.
- **[SYSTEM]**: consente di regolare le impostazioni di sistema.

3 Per selezionare un'opzione, premere **▶▶/OK**.

4 Se è disponibile un'opzione secondaria, ripetere i passaggi 2-3.

Visualizzazione delle informazioni DAB+

Durante l'ascolto della radio DAB+, premere più volte **INFO** per visualizzare varie informazioni (se disponibili), come frequenza, potenza del segnale, ora ecc.

Ascolto della radio FM

Sintonizzarsi su una stazione radio FM

1 Premere più volte **DAB/FM** per selezionare la sorgente FM.

2 Tenere premuto **◀◀/▶▶** per più di due secondi.

↳ La radio si sintonizza automaticamente su una stazione con una ricezione forte.

- 3 Ripetere il passaggio 2 per sintonizzarsi su più stazioni.

Per sintonizzarsi su una stazione debole:

Premere ◀◀ / ▶▶ più volte fino a trovare la ricezione ottimale.

Memorizzazione automatica di stazioni radio FM

Nota

- È possibile memorizzare un massimo di 10 stazioni radio FM.

- 1 Premere più volte **DAB/FM** per selezionare la sorgente FM.
- 2 Tenere premuto **PROG/SCAN** per più di 2 secondi.
 - ↳ Tutte le stazioni disponibili sono programmate in base all'intensità di ricezione della banda d'onda.
 - ↳ La prima stazione radio programmata viene trasmessa automaticamente.

Memorizzazione manuale di stazioni radio FM

- 1 Sintonizzarsi su una stazione radio FM.
- 2 Premere **PROG/SCAN** per attivare la modalità di programmazione.
 - ↳ Viene visualizzato **[P01]**.
- 3 Premere ▲ / ▼ per assegnare un numero da 1 a 10 a questa stazione radio, quindi premere **PROG/SCAN** per confermare.
- 4 Ripetere i passaggi da 1 a 3 per programmare altre stazioni.

Nota

- Per sovrascrivere una stazione programmata, memorizzarne un'altra al suo posto.

Selezione di una stazione radio FM preimpostata

In modalità FM, premere ▲ / ▼ per selezionare un numero preimpostato.

- Durante l'ascolto della radio FM, è possibile premere **MODE** per alternare l'audio stereo e mono.

Visualizzazione delle informazioni RDS

RDS (Radio Data System) è un servizio che consente alle stazioni FM di mostrare informazioni aggiuntive.

- 1 Sintonizzarsi su una stazione radio FM.
- 2 Premere più volte **INFO** per visualizzare varie informazioni RDS (se disponibili), come nome della stazione, tipo di programma, ora ecc.


6 Regolazione dell'audio

Le seguenti operazioni sono applicabili a tutti i contenuti multimediali supportati.

Regolazione del livello del volume

- Sul telecomando, premere più volte **VOLUME +/-**.
- Sull'unità principale, ruotare la manopola del volume.

Silenziamento dell'audio

- Premere  per disattivare o attivare l'audio.

7 Altre funzioni









Impostazione del timer della sveglia

Questo prodotto può essere utilizzato come sveglia. È possibile selezionare il disco, la radio o i file .mp3 su un dispositivo di archiviazione USB come sorgente della sveglia.



Nota

- La sveglia non è disponibile in modalità AUDIO IN.
- Se è selezionata la sorgente CD/USB, ma non è inserito alcun disco o non è collegato alcun dispositivo USB, la sorgente radio viene selezionata automaticamente.

- 1 Assicurarsi di aver impostato correttamente l'orologio.
- 2 In modalità standby, tenere premuto **SLEEP/TIMER** per 2 secondi.
↳ Le cifre delle ore lampeggiano.
- 3 Premere  /  più volte per impostare l'ora, quindi premere **SLEEP/TIMER** per confermare.
↳ Le cifre dei minuti lampeggiano.
- 4 Premere  /  per impostare i minuti, quindi premere **SLEEP/TIMER** per confermare.
↳ L'ultima sorgente della sveglia selezionata lampeggia.
- 5 Premere  /  per selezionare una sorgente di sveglia (disco, USB, radio FM o DAB+), quindi premere **SLEEP/TIMER** per confermare.
↳ **XX** lampeggia (XX indica il livello del volume della sveglia).
- 6 Premere  /  per impostare il volume della sveglia, quindi premere **SLEEP/TIMER** per confermare.

Attivazione/Disattivazione del timer della sveglia

In modalità standby, premere più volte **SLEEP/TIMER** per attivare o disattivare il timer.

- ↳ Se il timer è attivato, viene visualizzato **TIMER**.
- In standby, è possibile tenere premuto **CLOCK** per attivare o disattivare la visualizzazione dell'orologio.

Impostazione del timer di spegnimento

Questo impianto musicale può passare automaticamente alla modalità standby dopo un periodo di tempo impostato.

- Quando l'impianto musicale è acceso, premere più volte **SLEEP/TIMER** per selezionare un periodo di tempo impostato (in minuti).
 - ↳ Quando il timer di spegnimento è attivato, viene visualizzato **SLEEP**.

Per disattivare il timer di spegnimento

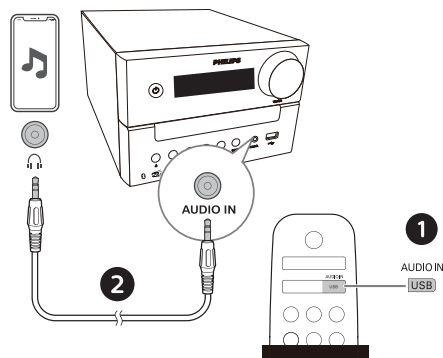
- Premere **SLEEP/TIMER** più volte fino a quando viene visualizzato **[OFF]** (sospensione disattivata).
 - ↳ Quando il timer di spegnimento è disattivato, **SLEEP** scompare.

Ascolto da un dispositivo esterno

È possibile ascoltare un dispositivo esterno tramite questa unità con un cavo di collegamento MP3.

- 1 Collegare un cavo di collegamento MP3 (non in dotazione) tra:
 - Presa **AUDIO IN** (3,5 mm) sul prodotto.
 - E la presa per le cuffie su un dispositivo esterno.

- 2 Premere **AUDIO IN/USB** più volte per selezionare la sorgente **AUDIO IN**.
- 3 Iniziare a riprodurre il dispositivo (consultare il manuale utente del dispositivo).



Aggiornamento del firmware

Per usufruire delle migliori funzionalità e supporto, aggiornare il prodotto con l'ultima versione del firmware.

Il firmware per la MCU può essere aggiornato all'ultima versione tramite l'app Philips Entertainment.

Accedere a **Aggiornamento firmware** e premere **Scarica e aggiorna**. Se l'aggiornamento viene rilasciato, è possibile premere l'icona **Scarica e aggiorna** per procedere automaticamente.

Una volta che questo prodotto è connesso all'app Philips Entertainment, può ricevere l'aggiornamento del firmware over-the-air. Aggiornare sempre con l'ultima versione del firmware per migliorare le prestazioni del prodotto.

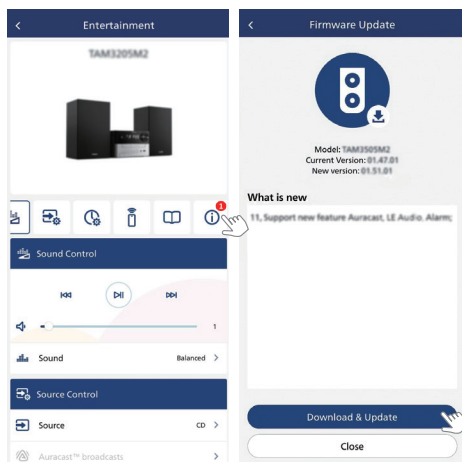
8 Informazioni sul prodotto

Nota

- Le informazioni sul prodotto sono soggette a modifiche senza preavviso.

Specifiche

- Potenza di uscita nominale:**
 - Totale 20 W (RMS)
- Risposta in frequenza acustica:**
66 Hz-20 kHz
- Driver dell'altoparlante:**
2 x 3" full range 6 Ω ;
- Miglioramento dei bassi:**
2 porte bassi
- Tipo di dischi supportati:** CD-DA, CD-R, CDRW, MP3-CD (8/12 cm)
- Versione Bluetooth:** V5.4
- Profili Bluetooth supportati:** A2DP V1.3, AVRCP V1.6
- Banda di frequenza Bluetooth/ Potenza in uscita:** Banda ISM 2,402 GHz~2,480 GHz/ ≤ 9 dBm
- Riproduzione USB:**
 - Tipo A, USB Direct 2.0, 5 V/1 A, formato file MSC, FAT 16/32
 - Supporta USB fino a 128 G
- Gamma di frequenza del sintonizzatore:**
FM 87,5-108 MHz
- Stazioni preimpostate:**
20 (FM) + 20 (DAB+)
- Livello ingresso AUDIO IN:**
500 mV \pm 100 mV RMS
- Potenza:** 100-240 V~, 50/60 Hz (ingresso CA)
- Consumo energetico in funzione:**
20 W



Ripristino di fabbrica

Ripristinare il dispositivo alle impostazioni predefinite.

Quando il dispositivo è acceso, tenere premuto il pulsante **▶||** per 5 secondi con sorgente **AUDIO IN** a **VOLUME 2**.

Il dispositivo viene ripristinato alle impostazioni di fabbrica ed entra in modalità standby.

- **Consumo di energia in standby:**
< 0,5 W (display dell'orologio spento)
- **Dimensioni (LxAxP):**
180 x 115,6 x 220,4 mm
(unità principale);
150 x 240 x 126,5 mm
(scatola dell'altoparlante)
- **Peso:** 1,435 kg (unità principale);
2 x 0,96 kg (scatola dell'altoparlante)

Informazioni sulla riproducibilità USB

Estensione	Codec	Frequenza di campionamento	Velocità in bit
.mp3	MPEG 1 Livello 1	32 ~ 48 kHz	32 ~ 320 kbps
	MPEG 1 Livello 2	32 ~ 48 kHz	32 ~ 320 kbps
	MPEG 1 Livello 3	32 ~ 48 kHz	32 ~ 320 kbps
.wav	WAV	8 ~ 48 kHz	Fino a 1536 kbps
.wma	WMA	8 ~ 48 kHz	48 ~ 192 kbps
.flac	FLAC	Fino a 48 kHz/16 bit	

Dispositivi USB compatibili:

- Memoria flash USB (USB2.0 o USB1.1)
- Lettori di supporti flash USB (USB2.0 o USB1.1)
- Schede di memoria (richiede un lettore di schede aggiuntivo per funzionare con questa unità)

Formati USB supportati:

- Formato file USB o di memoria: FAT12, FAT16, FAT32 (dimensione settore: 512 byte)
- Bit rate MP3 (velocità dati): 32-320 Kbps e bit rate variabile
- Bit rate WMA (velocità dati): 48 ~ 192 kbps
- Bit rate WAV (velocità dati): Fino a 1536 kbps
- Nesting della directory fino a un massimo di 8 livelli

- Numero di album/cartelle: massimo 99
- Numero di tracce/titoli: massimo 999
- Nome file in Unicode UTF8 (lunghezza massima: 32 byte)

Formati USB non supportati:

- Album vuoto: Un album vuoto è un album che non include grafica MP3/WMA/WAV e non verrà visualizzato.
- i formati di file non supportati verranno saltati. Ad esempio, i file Word (.doc) o i file MP3 con estensione dif verranno ignorati e non verranno riprodotti.

Formati di dischi MP3 supportati

- ISO9660, Joliet
- Numero massimo di titoli: 128 (a seconda della lunghezza del nome del file)
- Numero massimo di album: 99
- Frequenze di campionamento supportate: 32 kHz, 44,1 kHz, 48 kHz
- Bit rate supportati: 32 ~ 320 (kbps), bit rate variabili

9 Risoluzione dei problemi



Avvertenza

- Non rimuovere mai l'involucro di questo dispositivo.

Per mantenere valida la Garanzia, non tentare mai di riparare il sistema da soli. In caso di problemi durante l'utilizzo di questa unità, controllare i seguenti punti prima di richiedere assistenza. Se il problema persiste, visitare il sito web Philips (www.philips.com/support). Quando si contatta Philips, assicurarsi che il dispositivo sia nelle vicinanze e che il numero di modello e il numero di serie siano disponibili.

Nessuna alimentazione

- Assicurarsi che il cavo di alimentazione CA del dispositivo sia collegato correttamente.
- Assicurarsi che sia fornita alimentazione alla presa CA.
- Come funzione di risparmio energetico, il sistema si spegne automaticamente 15 minuti dopo che la riproduzione della traccia raggiunge la fine e non viene azionato alcun controllo.

Nessun audio o audio scadente

- Regolare il volume.
- Controllare che gli altoparlanti siano collegati correttamente.
- Controllare che i cavi spelati degli altoparlanti siano bloccati.

Nessuna risposta dall'unità

- Scollegare e ricollegare la spina di alimentazione CA, quindi riaccendere l'unità.

- Come funzione di risparmio energetico, il sistema si spegne automaticamente 15 minuti dopo che la riproduzione della traccia raggiunge la fine e non viene azionato alcun controllo.

Il telecomando non funziona

- Prima di premere qualsiasi pulsante funzione, selezionare la sorgente corretta con il telecomando anziché con l'unità principale.
- Ridurre la distanza tra il telecomando e l'unità.
- Inserire le batterie con i poli (+/-) allineati come indicato.
- Sostituire le batterie.
- Puntare il telecomando direttamente verso il sensore sulla parte anteriore dell'unità.

Nessun disco rilevato

- Inserire un disco.
- Controllare se il disco è inserito capovolto.
- Attendere che la condensa di umidità sulla lente si sia dissolta.
- Sostituire o pulire il disco.
- Utilizzare un CD finalizzato o un disco nel formato corretto.

Impossibile visualizzare alcuni file nel dispositivo USB

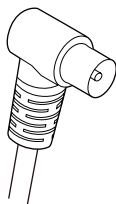
- Il numero di cartelle o file nel dispositivo USB ha superato un determinato limite. Questo fenomeno non è indicativo di un malfunzionamento.
- I formati di questi file non sono supportati.

Dispositivo USB non supportato

- Il dispositivo USB non è compatibile con l'unità. Provarne un altro.

Scarsa ricezione segnale radio

- Aumentare la distanza tra l'unità e la TV o altre fonti di radiazioni.
- Estendere completamente l'antenna radio.
- Collegare un'antenna radio esterna. È possibile acquistare un cavo antenna sostitutivo con una spina a L su un'estremità, come mostrato di seguito.
 - Collegare la spina a L a questo prodotto e inserire la spina sull'altra estremità nella presa a muro.



La riproduzione musicale non è disponibile su questa unità anche dopo aver effettuato correttamente la connessione Bluetooth.

- Il dispositivo non può essere utilizzato per riprodurre musica tramite questa unità in modalità wireless.

La qualità audio è scarsa dopo il collegamento con un dispositivo abilitato Bluetooth.

- La ricezione Bluetooth è scarsa. Avvicinare il dispositivo a questo altoparlante o rimuovere eventuali ostacoli frapposti.

Il Bluetooth non può essere collegato a questa unità.

- Il dispositivo non supporta i profili richiesti per questa unità.
- La funzione Bluetooth del dispositivo non è abilitata. Fare riferimento al manuale utente del dispositivo per conoscere come abilitare la funzione.

- Questa unità non è in modalità di associazione.
- Questo prodotto è già collegato a un altro dispositivo abilitato Bluetooth. Scollegare quel dispositivo e riprovare.

Il dispositivo mobile associato si connette e si disconnette costantemente.

- La ricezione Bluetooth è scarsa. Avvicinare il dispositivo a questo altoparlante o rimuovere eventuali ostacoli frapposti.
- Alcuni telefoni cellulari potrebbero connettersi e disconnettersi costantemente quando si effettuano o terminano chiamate. Ciò non indica alcun malfunzionamento di questo prodotto.
- Per alcuni dispositivi, il collegamento Bluetooth potrebbe essere disattivato automaticamente come funzione di risparmio energetico. Ciò non indica alcun malfunzionamento di questo prodotto.

Il timer non funziona

- Impostare correttamente l'orologio.
- Accendere il timer.

Impostazione orologio/timer cancellata

- L'alimentazione è stata interrotta o il cavo di alimentazione è stato scollegato.
- Reimpostare l'orologio/timer.

Come mantenere acceso o spento il display dell'orologio in standby?

- In standby, tenere premuto **CLOCK** per accendere o spegnere il display dell'orologio.



Le specifiche sono soggette a modifiche senza preavviso.
2024 © Philips e il logo a forma di scudo Philips sono marchi registrati di Koninklijke Philips N.V. e sono utilizzati su licenza. Questo prodotto è fabbricato da e venduto su responsabilità di MMD Hong Kong Holding Limited o una delle sue affiliate e MMD Hong Kong Holding Limited è il garante del prodotto.

TAM3505M2_12_UM_IT

