

# PHILIPS

Mikro glazbeni sustav

Seriya 3000

TAM3205M2



## Upute za uporabu

Registrirajte svoj proizvod i dobijte podršku na:  
[www.philips.com/support](http://www.philips.com/support)

# Sadržaj

---

<b>1</b>	<b>Važno</b>	<b>2</b>
	Sigurnost	2
	Obavijest	3
	Robni žigovi	4

---

<b>2</b>	<b>Vaš mikro glazbeni sustav</b>	<b>5</b>
	Što se nalazi u kutiji	5
	Pregled glavne jedinice	6
	Pregled daljinskog upravljača	7

---

<b>3</b>	<b>Počnimo</b>	<b>9</b>
	Povežite zvučnike	9
	Spojite napajanje	9
	Pripremite daljinski upravljač	10
	Uključivanje	10
	Podesite sat	10

---

<b>4</b>	<b>Reprodukcija</b>	<b>11</b>
	Reproducirajte s diska	11
	Reproducirajte s USB-a	11
	Upravljanje reprodukcijom	12
	Preskoči pjesme	12
	Programiranje pjesama	12
	Reproducirajte s uređaja s	
	Bluetoothom	13
	Reprodukcija s Auracasta	14

---

<b>5</b>	<b>Slušajte FM radio</b>	<b>15</b>
	Podesite na radio stanicu	15
	Automatski pohranite	
	radio stanice	15
	Ručno pohranite radio stanice	15
	Odaberite unaprijed	
	postavljenu radio stanicu	15
	Prikaži RDS informacije	16

---

<b>6</b>	<b>Podешavanje zvuka</b>	<b>16</b>
	Odaberite unaprijed postavljeni	
	zvučni efekt	16
	Prilagodite glasnoću zvuka	16
	Isključite zvuk	16

---

<b>7</b>	<b>Ostale karakteristike</b>	<b>17</b>
	Podesite tajmer alarma	17
	Postavljanje mjerača vremena	
	mirovanja	17
	Slušajte vanjski uređaj	17
	Vraćanje na tvorničke postavke	18

---

<b>8</b>	<b>Aplikacija Philips</b>	<b>18</b>
	<b>Entertainment</b>	<b>18</b>
	Preuzimanje aplikacije	18
	Uparite aplikaciju sa svojim	
	mikro sustavom	19
	Odaberite svoje zvuk	19
	Odaberite izvor	20
	Postavljanje sata	22
	Korisnički vodič	24
	Nadogradnja firmvera	25

---

<b>9</b>	<b>Informacije o proizvodu</b>	<b>25</b>
	Specifikacije	25
	Informacije o mogućnosti	
	reprodukcije USB-a	26
	Podržani formati MP3 diskova	26

---

<b>10</b>	<b>Otklanjanje kvarova</b>	<b>27</b>
-----------	----------------------------	-----------

# 1 Važno

## Sigurnost

Pročitajte i shvatite sve upute prije korištenja mikro glazbenog sustava. Ako je oštećenje uzrokovani neuspjehom u pridržavanju uputa, jamstvo ne vrijedi.



Ova munja označava neizolirani materijal unutar jedinice koji može izazvati strujni udar. Radi sigurnosti drugih u kućanstvu nemojte uklanjati poklopac ovaj.

Uskličnik skreće pažnju na značajke o kojima trebate pažljivo pročitati priloženu literaturu kako biste izbjegli probleme u radu i održavanju.

**UPOZORENJE:** Da biste smanjili rizik od vatre ili strujnog udara, uređaj na ne bi trebao biti izložen kiši ili vlazi, a objekti punjenim tekućinama, poput vaza, ne bi trebali biti postavljeni na uređaj.

**OPREZ:** Da biste spriječili strujni udar, umetnite utikač do kraja. (Za regije s polariziranim utikačima: Da biste spriječili električni udar, široku umetnite u široki utor)

### Upozorenje

- Nikada ne uklanjajte kućište proizvoda.
- Nikad ne podmazujte bilo koji dio aparata.
- Nikad nemojte gledati u lasersku zraku unutar aparata.
- Nikad ne postavljajte ovaj aparat na drugu električnu opremu.
- Držite aparat dalje od izravnog Sunčevog svjetla, plamena ili vrućine.
- Pobrinite se da uvijek možete doći do kabela napajanja, utikača ili adaptera kako biste mogli isključiti aparat iz napajanja.

- Provjerite da imate dovoljno slobodnog prostora oko proizvoda radi ventilacije.
- Koristite samo dodatke/pomoćni pribor naveden od strane proizvođača.
- **PAŽNJA** kod korištenja baterije - da biste spriječili curenje baterije koje može rezultirati tjelesnom ozljedom, štetu na imovini ili oštećenje jedinice:
  - Instalirajte sve baterije ispravno s oznakama + i - označene na uređaju.
  - Baterija (pakiranje baterija ili baterije instalirane) ne smiju se izlagati prekomjernoj toplini poput sunčeve svjetlosti, vatre ili ostalog.
  - Uklonite ovaj baterije kad duže vrijeme ne koristite proizvod.
- Proizvod neće biti izložen kapanju ili prskanju.
- Nemojte postaviti izvore opasnosti na proizvod (npr. objekti punjeni tekućinom, upaljene svijeće).
- Gdje se mrežni utikač ili sprežnik uređaja koristi kao uređaj za iskapčanje napajanja, uređaj za iskapčanje napajanja ostat će spreman za upotrebu.
- Upotrebljavajte proizvod sigurno u okruženju temperature između 0°C i 45°C.

---

## Obavijest

Sve izmjene ili modifikacije ovog uređaja koje nije izričito odobrila tvrtka MMD Hong Kong Holding Limited mogu ovlaštenje korisnika za rukovanje opremom učiniti ništavnim.

---

## Sukladnost

Ovime, tvrtka TP Vision Europe B.V. objavljuje da je ovaj proizvod u skladu s bitnim zahtjevima i drugim relevantnim odredbama Direktive 2014/53/EU. Možete naći Izjavu o sukladnosti na [www.philips.com/support](http://www.philips.com/support).

---

## Skrb o okolišu

### Zbrinjavanje vašeg starog proizvoda i baterija



Vaš proizvod je osmišljen i proizveden s visoko kvalitetnim materijalima te dijelovima koji se mogu reciklirati i ponovno upotrijebiti.



Ovaj simbol na proizvodu znači da je proizvod pokriven Europskom direktivom 2012/19/EU.



Ovaj simbol znači da proizvod sadrži baterije pokrivene Europskim propisom (EU) 2023/1542 koje se ne mogu zbrinuti s normalnim kućnim otpadom.

Informirajte se o lokalnom zasebnom sustavu prikupljanju električnih i elektronskih proizvoda i baterija.

Pridržavajte se lokalnih pravila i nikada ne zbrinjavajte proizvod i baterije s normalnim kućnim otpadom. Ispravno zbrinjavanje starih proizvoda i baterija pomaže spriječiti negativne posljedice za okoliš i ljudsko zdravlje.

### Uklanjanje višekratnih baterija

Za uklanjanje višekratnih baterija pogledajte dio s instalacijom baterija.

### Ekološke informacije

Proizvod ne sadrži nikakvu nepotrebnu ambalažu.

Vaš sustav sastoji se od materijala koji se mogu reciklirati i ponovno upotrijebiti ako ih rastavi specijalizirana tvrtka. Pridržavajte se lokalnih uredbi u vezi zbrinjavanja ambalažnih materijala, istrošenih baterija te stare opreme.

---

## Skrb za vaš proizvod

- Nemojte umetati druge objekte osim diskova u odjeljak za diskove.
- Nemojte umetat izvinute ili napuknute diskove u odjeljak za diskove.
- Uklonite diskove iz pretinca za disk ako proizvod ne koristite duže vreme.
- Upotrijebite samo krpu s mikrovlaknima za čišćenje proizvoda.

### Uređaj ima sljedeću oznaku:



### Napomena

- Metalna pločica s informacijama nalazi se na pozadini proizvoda.

---

## Robni žigovi

### AURACAST

Riječ Auracast™ i logotip registrirani su zaštitni znakovi u vlasništvu tvrtke Bluetooth SIG Inc., a korištenje takvih znakova od strane tvrtke MMD Hong Kong Holding Limited je pod licencom. Ostali robni žigovi i trgovačke marke pripadaju svojim vlasnicima.

### Bluetooth®

Robni žig Bluetooth® i logotipi registrirani su robni žigovi u vlasništvu tvrtke Bluetooth SIG, Inc. i bilo koja takva marka tvrtke MMD Hong Kong Holding Limited zaštićeni su licencijom.



Be responsible  
Respect copyrights

Izrada neovlaštenih kopija materijala zaštićenih autorskim pravom, uključujući računalne programe, emitiranja i snimke zvuka, može predstavljati kršenje autorskih prava i predstavlja kazneno djelo. Opremu ne bi trebalo koristiti u te svrhe.

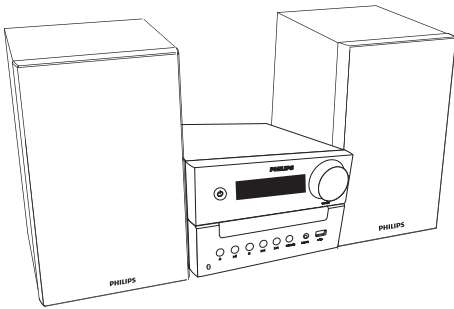
## 2 Vaš mikro glazbeni sustav

Čestitamo na kupnji i dobrodošli u Philips! Za potpunu koristi od podrške koju Philips nudi, registrirajte svoj proizvod na [www.philips.com/support](http://www.philips.com/support).

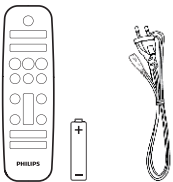
---

### Što se nalazi u kutiji

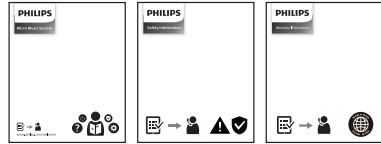
Provjerite i identificirajte sadržaj pakiranja:



- Glavna jedinica
- Kutije zvučnika (x2)

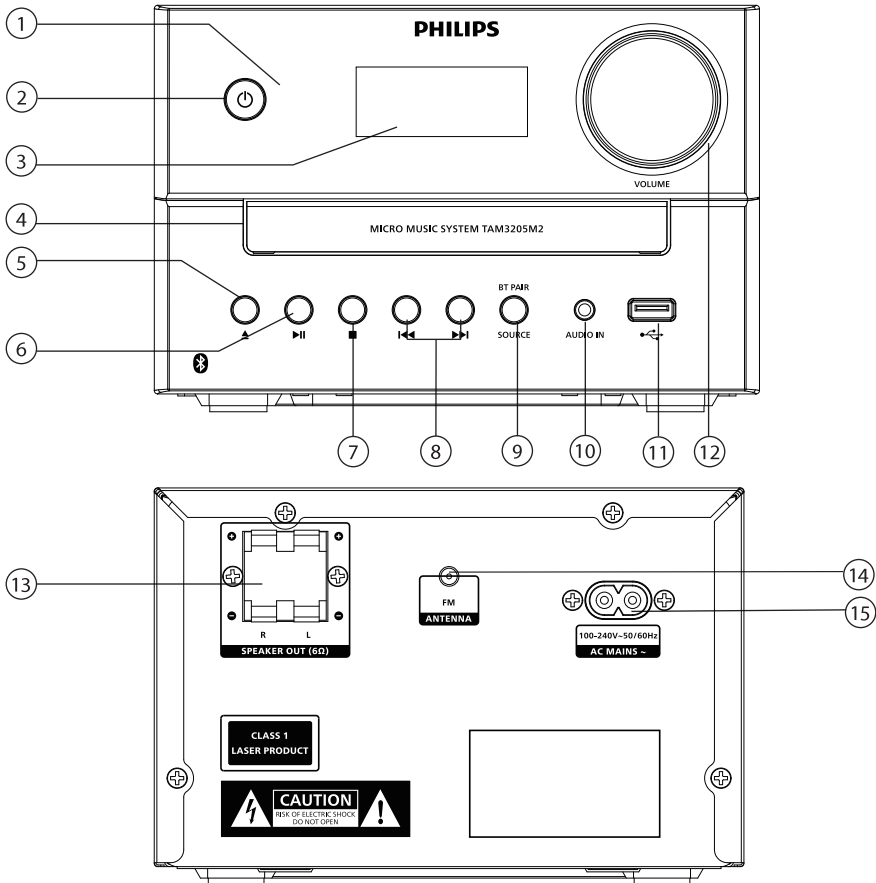


- Daljinski upravljač (s jednom AAA baterijom)
- Kabel za napajanje (Količina kabela za napajanje i vrsta utikača variraju prema regijama)



- Brzi vodič / Jamstveni list / Sigurnosno-tehnički list
- Slike, ilustracije i crteži prikazani u ovom korisničkom priručniku samo su za referenciju dok stvarni proizvod može varirati izgledom.

# Pregled glavne jedinice



## ① LED indikator

- Indikator pripravnosti: svijetli crveno kada je proizvod prebačen u stanje pripravnosti.
- Bluetooth/Auracast indikator: svijetli plavo kako bi prikazao status Bluetooth/Auracast veze.

## ②

- Uključite proizvod ili ga prebacite u stanje pripravnosti.

## ③ Zaslon

- Prikazuje trenutni status.

## ④ Odjeljak za disk

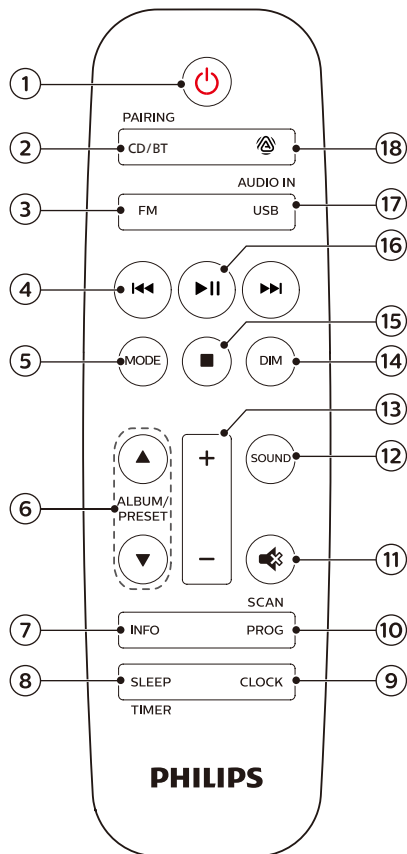
## ⑤

- Otvorite ili zatvorite odjeljak za diskove.

## ⑥

- Pokrenite ili pauzirajte reprodukciju.

## Pregled daljinskog upravljača



- 1
  - Uključite proizvod ili ga prebacite u stanje pripravnosti.
- 2 **CD/BT PAIRING (CD/BLUETOOTH UPARIVANJE)**
  - Odaberite CD izvor.
  - Odaberite Bluetooth izvor.

- 7
  - Zaustavite reprodukciju.
  - Izbrišite program.
- 8
  - Skočite na prethodni ili sljedeći zapis.
  - Pretražujte unutar zapisa/diska.
  - Postavite na radio stanicu.
  - Postavite vrijeme.
- 9 **SOURCE/BT PAIR (IZVOR/BLUETOOTH UPARIVANJE)**
  - Pritisnite da biste odabrali izvor: DISC (DISK), BT, AURACAST, FM, USB, AUDIO IN (ZVUČNI ULAZ).
  - U Bluetooth načinu rada pritisnite i držite duže od 2 sekunde da biste odspojili trenutno povezan uređaj i ušli u način uparivanja.
- 10 **AUDIO IN (ZVUČNI ULAZ)**
  - Priključite vanjske audio uređaje.
- 11
  - Povežite USB uređaje za pohranu.
- 12 **Dugme za Volume (Jačinu zvuka)**
  - Prilagodite glasnoću.
- 13 **Utičnica SPEAKER OUT (ZVUČNIK IZLAZ)**
  - Povežite sa zvučnicima.
- 14 **FM antenna (FM antena)**
  - Poboljšani FM radio prijem.
- 15 **AC MAINS ~ (IZMJENIČNO NAPAJANJE)**



- U Bluetooth načinu rada pritisnite i držite dulje od 2 sekunde za ulazak u način uparivanja ili odspajanje uređaja koji je trenutno povezan.
- ③ **FM**
- Odaberite FM izvoz.
- ④ **◀◀/▶▶**
- Skočite na prethodni ili sljedeći zapis.
  - Pretražite unutar pjesme/diska/USB-a.
  - Podesite na FM stanicu.
  - Postavite vrijeme.
- ⑤ **MODE (NAČIN RADA)**
- Odaberite način miješanja da biste nasumce reproducirali zapise.
  - Odaberite način ponavljanja da biste ponovno reproducirali zapis ili sve zapise.
  - Odaberite stereo i mono zvuk.
- ⑥ **ALBUM/PRESET (ALBUM/POSTAVKA) ▲ / ▼**
- Odaberite unaprijed postavljenu radio stanicu.
  - Skočite na prethodni ili sljedeći album.
- ⑦ **INFO (PODATKE)**
- Prikazuje podatke o reprodukciji.
- ⑧ **SLEEP/TIMER (MIROVANJE/TAJMER)**
- Postavlja mjerač vremena mirovanja.
  - Postavlja mjerač alarma.
- ⑨ **CLOCK (SAT)**
- Postavite sat.
  - Pogledajte podatke o satu.
  - U stanju pripravnosti pritisnite i držite da biste uključili ili isključili prikaz sata.
- ⑩ **PROG/SCAN (PROGRAM/SKENIRAJTE)**
- Programiranje pjesama.
  - Programirajte radio stanice.
  - Automatski pohrani radio stanice.
- ⑪ **🔇**
- Utišajte ili povratite zvuk.
- ⑫ **SOUND (ZVUK)**
- Odaberite unaprijed postavljeni zvučni efekt:
- ⑬ **+/- (glasnoća)**
- Prilagodite glasnoću.
- ⑭ **DIM (SVJETLINA)**
- Podesite svjetlinu zaslona.
- ⑮ **■**
- Zaustavite reprodukciju ili obrišite program.
- ⑯ **▶||**
- Pritisnite za početak, pauziranje ili nastavak reprodukcije.
- ⑰ **USB/AUDIO IN (USB/ZVUČNI ULAZ)**
- Odaberite USB izvor.
  - Odaberite AUDIO IN izvor.
- ⑱ **📶**
- Odaberite Auracast izvor.

## 3 Počnimo

### ! Oprez

- Korištenje kontrola ili podešavanja ili izvršena postupaka drugačijih od onih opisanih ovdje može rezultirati opasnim izlaganjem radijaciji ili drugim nesigurnim radom

Upute u ovom poglavlju uvijek slijedite prema redoslijedu.

## Povežite zvučnike

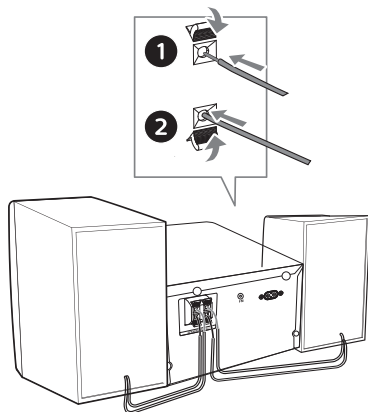
### ☰ Napomena

- Umetnite uklonjeni dio svake žice zvučnika u utičnicu do kraja.
- Za bolju kvalitetu zvuka koristite samo isporučene zvučnike

- 1 Za desni zvučnik pronađite utičnice na poledini glavne jedinice s oznakom „R“.
- 2 Ubacite crvenu žicu u crvenu (+) utičnicu, a crnu žicu u crnu (-) utičnicu.
- 3 Na lijevom zvučniku pronađite utičnice na glavnoj jedinici s oznakom „L“.
- 4 Ponovite korak 2 da biste umetnuli levu žicu zvučnika.

**Da biste umetnuli svaku žicu zvučnika:**

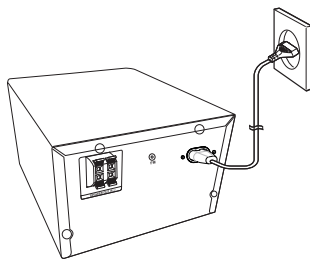
- 1 Držite poklopac utičnice.
- 2 Umetnite žicu zvučnika u potpunosti.
- 3 Otpustite poklopac utičnice.



## Spojite napajanje

### ! Oprez

- Rizik od oštećenja proizvoda! Pobrinite se da naponski kabel odgovara naponu otisnutom na poledini s donje strane proizvoda.
- Rizik od strujnog udara! Prije nego ukopčate kabel za napajanje izmjeničnom strujom, provjerite je li utikač dobro učvršćen. Kada iskopčavate kabel za napajanje izmjeničnom strujom, uvijek povucite utikač, nikada ne povlačite kabel.
- Prije nego što spojite kabel za napajanje izmjeničnom strujom, provjerite jeste li sve ostalo provjerili.



Priključite kabel za napajanja u zidnu utičnicu.

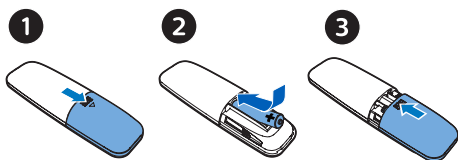
# Pripremite daljinski upravljač

## ! Oprez

- Rizik od oštećenja proizvoda! Kad se daljinski upravljač ne koristi duže vrijeme, uklonite baterije.
- Baterije sadrže kemijske tvari pa ih treba ispravno zbrinuti.

## Za umetanje baterije daljinskog upravljača:

- 1 Otvorite odjeljak baterije.
- 2 Umetnite isporučenu AAA bateriju ispravnog polariteta (+/-), kako je naznačeno.
- 3 Zatvorite odjeljak za baterije.



## Uključivanje

Pritisnite  $\phi$ .

- ↳ Proizvod se uključuje na posljednji odabrani izvor.

## Prebacite na način mirovanja

Ponovo pritisnite  $\phi$  da biste uređaj prebacili u stanje pripravnosti bez prikaza sata, ili u stanje pripravnosti sa prikazom sata.

- ↳ Crveni indikator stanja pripravnosti će se zasvijetliti.
- U stanju pripravnosti možete pritisnuti i držati **CLOCK** kako biste uključili ili isključili prikaz sata.

## ☰ Napomena

- Uređaj prelazi u stanje pripravnosti nakon neaktivnosti od 15 minuta.
- Kako biste postigli efikasnu uštedu energije, iskopčajte sve vanjske elektroničke uređaje iz USB priključka kada ne koristite uređaj.

## Podesite sat

- 1 Kada je uključen, pritisnite i držite **CLOCK** duže od 2 sekunde za ulazak u način postavljanja sata.  
↳ Prikazuje se **[24H]** ili **[12H]**.
- 2 Pritisnite **◀◀ / ▶▶** kako biste odabrali format od **24H** ili **12H**, a zatim pritisnite **CLOCK**.  
↳ Brojke sata počinju treptati.
- 3 Pritisnite **◀◀ / ▶▶** za postavljanje sata, a zatim pritisnite **CLOCK**.  
↳ Brojke koje počinju da treptaju.
- 4 Pritisnite **◀◀ / ▶▶** za postavljanje minuta, a zatim pritisnite **CLOCK**.  
↳ Sat je podešen.

## Za otkazivanje postavke vremena i bez spremanja

Pritisnite  $\blacksquare$  ili nemojte pritisnuti gumb 30 s.

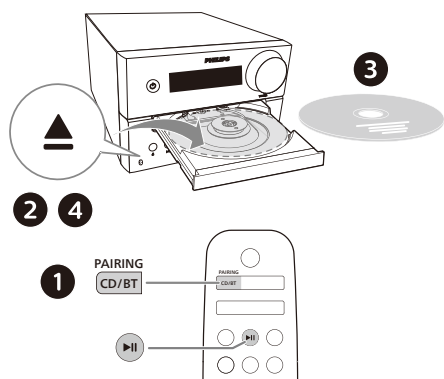
## ☰ Napomena

- Za prikaz sata dok je uključen kratko pritisnite **CLOCK**.
- U stanju pripravnosti možete pritisnuti i držati **CLOCK** kako biste uključili ili isključili prikaz sata.
- Ako je prikaz sata uključen u stanju pripravnosti, potrošnja energije se povećava.

## 4 Reprodukcija

### Reproducirajte s diska


- 1 Pritisnite **CD/BT** kako biste odabrali CD ili pritisnite gumb Source na glavnoj jedinici za prebacivanje na DISC.
- 2 Pritisnite **▲** da biste otvorili Disk.
- 3 Umetnite disk sa naljepnicom nagore.
- 4 Pritisnite **▲** za zatvaranje odjeljka za diskove.  
↳ Reprodukcija automatski započinje. Ako ne započne, pritisnite **▶||**.

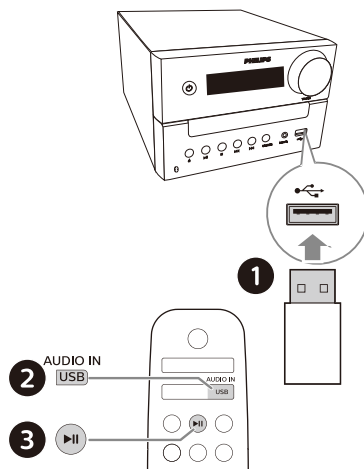


### Reproducirajte s USB-a

#### Napomena

- Provjerite da USB uređaj sadrži audio sadržaj kojeg je moguće reproducirati.

- 1 Umetnite USB uređaj u priključak .
- 2 Pritisnite **USB** kako biste odabrali USB ili pritisnite gumb Source na glavnoj jedinici za prebacivanje na USB izvor.
- 3 Reprodukcija automatski započinje. Ako ne započne, pritisnite **▶||**.



## Upravljanje reprodukcijom

▶	Pokreni, pauziraj ili nastavi reprodukciju.
■	Zaustavite reprodukciju.
▲/▼	Odaberite album ili direktorijum.
◀◀/▶▶	Pritisnite da preskočite na prethodni ili sljedeći zapis. Pritisnite i držite da biste pretraživali unatrag/unapred unutar zapisa.
MODE	Ponavljajte reprodukciju svih pjesama. Nasumce reproducira zapise.
+/-	Povećajte ili smanjite glasnoću.
🔇	Utišajte zvuk do kraja ili ponovno vratite razinu zvuka.
SOUND	Odaberite unaprijed postavljenu zvučnu postavku.
DIM	Podesite svjetlinu zaslona.
INFO	Prikazuje podatke o reprodukciji.

## Preskoči pjesme

### Za CD:

Pritisnite ◀◀/▶▶ kako biste odabrali pjesme.

### Za MP3 disk i USB:

- 1 Pritisnite ▲/▼ za odabir albuma ili mape.
- 2 Pritisnite ◀◀/▶▶ za odabir pjesme ili datoteke.

## Programiranje pjesama

Ova funkcija omogućava programiranje 20 pjesama željenim redom.

- 1 Kada je zaustavljen pritisnite **PROG/SCAN** da biste aktivirali način programiranja.  
↳ Prikazuje se [P01].
- 2 Za pjesme u MP3 formatu pritisnite ▲/▼ da biste odabrali album.
- 3 Pritisnite ◀◀/▶▶ za odabir pjesme, a i zatim pritisnite **PROG/SCAN** kako biste potvrdili odabir.
- 4 Ponovite korake 2 i 3 da biste programirali više pjesama.
- 5 Pritisnite ▶|| za reprodukciju programiranih pjesama.

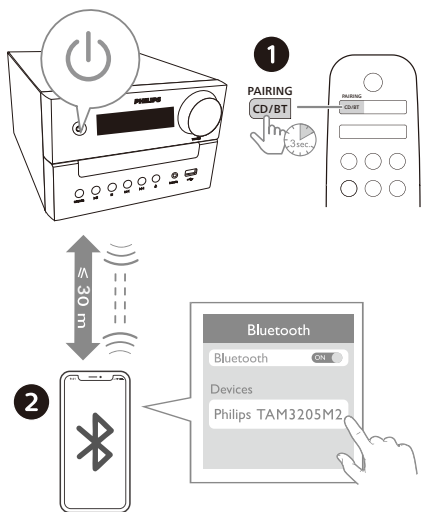
### Za brisanje programa program:

Pritisnite ■ dva puta.

# Reproducirajte s uređaja s Bluetoothom

## Napomena

- Nije jamčena kompatibilnost sa svim Bluetooth uređajima.
- Prepreka između jedinice i uređaja može smanjiti radni domet.
- Učinkoviti radni domet Bluetooth veze između jedinice omogućen uređaja je približno 30 metara.
- Uređaj može memorizirati do 8 prethodno povezanih Bluetooth uređaja.



- 1** Pritisnite **CD/BT** kako biste odabrali Bluetooth izvor ili pritisnite gumb Source na glavnoj jedinici za prebacivanje na BT izvor.
  - ↳ Prikazuje se **[BT]** (Bluetooth).
  - ↳ Bluetooth indikator trepti plavom bojom.


- 2** Na svom uređaju koji podržava Advanced Audio Distribution Profile (A2DP) omogućite Bluetooth i tražite Bluetooth uređaje koji mogu biti upareni (pogledajte korisnički priručnik uređaja).
- 3** Odaberite „**Philips TAM3205M2**“ na uređaju s podrškom za Bluetooth.
  - Ako ne uspijete pronaći „**Philips TAM3205M2**“ ili se ne uspijete upariti s ovim proizvodom, pritisnite i dulje od 2 sekunde držite **BT PAIR** na proizvodu ili **PAIRING** na daljinskom upravljaču za ulazak u način uparivanja.
    - ↳ Nakon uspješnog uparivanja i povezivanja, Bluetooth indikator svijetlit će stalno plavo i čut ćete zvuk upozorenja iz jedinice.
- 4** Reproducirajte zvuk na povezanom uređaju.
  - ↳ Strujanja zvuka na ovaj proizvod s vašeg uređaja s omogućenim Bluetoothom.

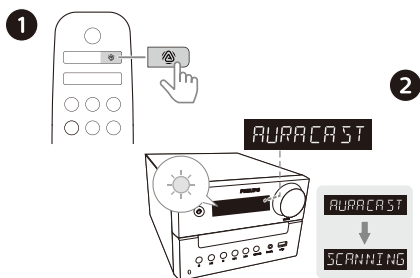
## Da biste isključili Bluetooth uređaj:

- Deaktivirajte Bluetooth na svom uređaju.
- Pritisnite i 2 sekunde držite **BT PAIR** na proizvodu ili **PAIRING** na daljinskom upravljaču kako biste ušli u način uparivanja.

## Reprodukcija s Auracasta

Možete emitirati glazbu na ovaj proizvod ili bilo koji drugi proizvod kompatibilan s Auracastom.

- 1 Pritisnite  kako biste odabrali Auracast izvor ili pritisnite gumb izvora na glavnoj jedinici za prebacivanje na Auracast izvor.
  - Prikazuje se **[AURACAST RCV]**.
  - Plavi indikator treperi.
- 2 Ako prvi put unesete Auracast izvor ili je popis stanica prazan, proizvod automatski obavlja potpuno skeniranje.
  - Prikazuje se **[Scanning]**.
  - Mikro sustav će automatski tražiti Auracast emitiranja u blizini i povezati se s nešifriranim emitiranjem s najjačim signalom.



- 3 Na svom mobilnom uređaju ili ključu koji podržava Auracast slijedite upute za omogućavanje Auracast emitiranja.
- 4 Nakon uspješnog spajanja, plavi indikator svijetlit će stalno i čut ćete zvuk upozorenja iz mikro sustava.
- 5 Prikazuje se naziv Auracast izvora.

- 6 Odaberite i reproducirajte zvuk sa svog mobilnog uređaja s omogućenim Auracastom ili ključa na ovom proizvodu.
- 7 Slijedite Auracast vezu na svim dodatnim proizvodima s podrškom za Auracast koje želite uključiti.

### Kako biste prekinuli vezu s Auracastom možete:

- priključiti uređaj na drugi izvor.
- Deaktivirajte Auracast emitiranje na svom mobilnom uređaju ili ključu.

## Ručno skenirajte Auracast emitiranje

Pritisnite i držite **PROG/SCAN** duže od 3 sekunde. Mikro sustav skenira sva Auracast emitiranja u blizini. Nakon skeniranja emitira se najjači Auracast signal.

## Odaberite Auracast emitiranje

Pritisnite **◀◀ / ▶▶** za odabir Auracast emitiranja.

### Napomena

- Odabrano je samo nešifrirano emitiranje, a šifrirano emitiranje se preskače.

## 5 Slušajte FM radio

### Podesite na radio stanicu



#### Savjet

- FM antenu postavite što je dalje moguće od TV-a ili drugog izvora radijacije.
- Za optimalan prijam do kraja rastegnite i prilagodite FM antenu.

- 1 Pritisnite **FM** kako biste odabrali FM izvor.
- 2 Pritisnite i držite **◀◀ / ▶▶** duže od 2 sekunde.
  - ↳ Jedinica se automatski prebacuje na stanicu sa jakim prijemom.
- 3 Ponovite korak 2 biste postavili više radio stanica.

#### Za ručno postavljanje radio stanice:

Pritisnite **◀◀ / ▶▶** više puta dok ne nadete bolji prijem.

### Automatski pohranite radio stanice



#### Napomena

- Možete da pohranite maksimalno 20 FM radio stanica.

- 1 Pritisnite **FM** kako biste odabrali FM izvor.

- 2 Pritisnite i držite **PROG/SCAN** duže od 2 sekunde.
  - ↳ Sve raspoložive stanice se programiraju prema redoslijedu snage prijema valova.
  - ↳ Prva program radio stanica se automatski emitira.

### Ručno pohranite radio stanice

- 1 Postavite FM radio stanicu.
- 2 Pritisnite **PROG/SCAN** kako biste aktivirali način programiranja.
  - ↳ Prikazuje se **[P01]**.
- 3 Pritisnite **▲ / ▼** kako biste ovoj radio stanici dodijelili broj od 1 do 20, a zatim pritisnite **PROG/SCAN** za potvrdu.
- 4 Ponovite korake 1-3 da biste programirali više stanica.



#### Napomena

- Ako želite prepisati programiranu stanicu, na njeno mjesto pohranite drugu stanicu.

### Odaberite unaprijed postavljenu radio stanicu

U FM modu pritisnite **▲ / ▼** da biste odabrali unaprijed postavljenu broj.

- Dok slušate FM radio možete pritisnuti **MODE** kako biste se prebacivali između stereo i mono zvuka.



---

## Prikaži RDS informacije

RDS (Radio Data System) je usluga koja FM stanicama omogućuje prijenos dodatnih informacija.

- 1 Postavite FM radio stanicu.
- 2 Više puta pritisnite INFO za prikaz raznih RDS informacija (ako su dostupne), kao što su naziv stanice, vrsta programa, vrijeme itd.

## 6 Podešavanje zvuka

Na podržane medije primjenjuju se sljedeće radnje.

---

### Odaberite unaprijed postavljeni zvučni efekt

- Pritisnite **SOUND** nekoliko puta za odabir unaprijed postavljenog zvučnog efekta.


---

### Prilagodite glasnoću zvuka

- Na daljinskom upravljaču više puta pritisnite +/- (glasnoću).
- Na glavnoj jedinici zakrenite dugme za jačinu zvuka.

---

### Isključite zvuk

- Pritisnite  kako biste isključili ili ponovno uključili zvuk.

# 7 Ostale karakteristike

## Podesite tajmer alarma

Ovaj proizvod može se koristiti kao budilica. Kao izvor alarma možete odabrati disk, radio ili .mp3 datoteke na USB uređaju za skladištenje podataka.

### Napomena

- Mjerač vremena alarma nije dostupan u načinu rada AUDIO IN.
- Ako je izabran CD / USB izvor, ali nije postavljen disk ili nije povezan USB uređaj, radio izvor se bira automatski.

- 1 Provjerite da ste podesili sat.
- 2 U načinu pripravnosti pritisnite i držite **SLEEP/TIMER** duže od 2 sekunde.  
↳ Brojke sata trepere.
- 3 Pritisnite **◀◀ / ▶▶** više puta kako biste postavili sat, a zatim pritisnite **SLEEP/TIMER** za potvrdu.  
↳ Brojke minuta trepere.
- 4 Pritisnite **◀◀ / ▶▶** kako biste postavili minute, a zatim pritisnite **SLEEP/TIMER** za potvrdu.  
↳ Posljednji odabrani izvor alarma će treperiti.
- 5 Pritisnite **◀◀ / ▶▶** za odabir izvora alarma (disk, USB ili FM radio), a zatim pritisnite **SLEEP/TIMER** za potvrdu.  
↳ **XX** treperi (XX označava glasnoću alarma).
- 6 Pritisnite **◀◀ / ▶▶** kako biste prilagodili jačinu alarma, a zatim pritisnite **SLEEP/TIMER** za potvrdu.

## Aktivirajte/deaktivirajte mjerač vremena alarma

U načinu pripravnosti nekoliko puta pritisnite **SLEEP/TIMER** kako biste aktivirali ili isključili tajmer.

- ↳ Ako je mjerač vremena aktiviran, prikazuje se **TIMER**.
- U stanju pripravnosti možete pritisnuti i držati **CLOCK** kako biste uključili ili isključili prikaz sata.

## Postavljanje mjerača vremena mirovanja

Glazbeni sustav se može prebaciti u način mirovanja nakon zadanog roka vremena.

- Kada je glazbeni sustav uključen, nekoliko puta pritisnite **SLEEP/TIMER** kako biste izabrali postavljeno vremensko razdoblje (u minutama).  
↳ Kada je aktiviran mjerač vremena mirovanja, prikazuje se **SLEEP**.

## Za deaktiviranje mjerača vremena mirovanja

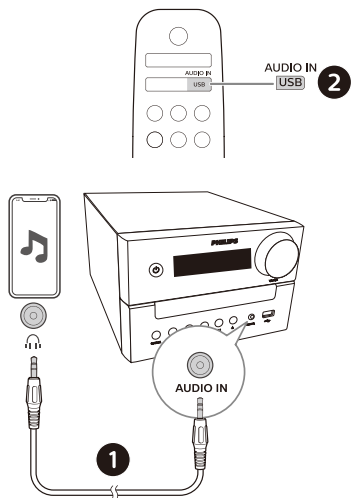
- Uzastopce pritisnite **SLEEP/TIMER** dok se ne prikaže [**OFF**] (mirovanje isključeno).  
↳ **SLEEP** će nestati kada se deaktivira mjerač vremena mirovanja.

## Slušajte vanjski uređaj

Pomoću MP3 kabla možete slušati vanjski uređaj putem ovog uređaja.

- 1 MP3 kablom za povezivanje (nije isporučeno) povežite:
  - **AUDIO IN** priključak (3,5 mm) na proizvodu
  - i priključak za slušalice na vanjskom uređaju.

- 2 Pritisnite **AUDIO IN** više puta za odabir izvora **AUDIO IN**.
- 3 Počnite za reprodukciju s uređaja (pogledajte korisnički priručnik za uređaj).



## Vraćanje na tvorničke postavke

Uređaj vratite na zadane postavke.

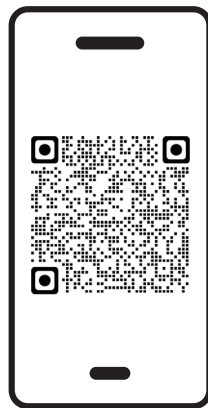
Kada je uređaj uključen, pritisnite i 5 sekundi držite gumb **▶||** u izvoru **AUDIO IN** na **VOLUME 2**.

Uređaj se vraća na tvorničke postavke i ulazi u stanje pripravnosti.

## 8 Aplikacija Philips Entertainment

### Preuzimanje aplikacije

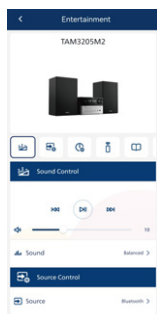
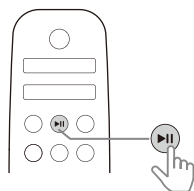
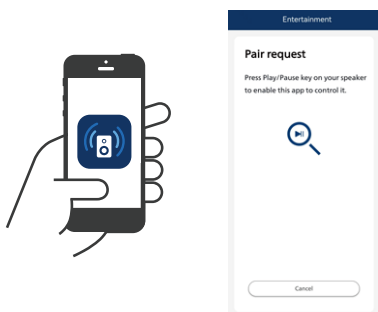
Skenirajte QR kod/pritisnite gumb „Preuzimanje“ ili pretražite „Philips Entertainment“ u Apple trgovini aplikaciji ili Google Play za preuzimanje aplikacije.



[philips.to/entapp](https://philips.to/entapp)

Aplikacija Philips Entertainment daje vam kontrolu nad glazbom koju slušate. Svoj pametni uređaj možete koristiti za jednostavan odabir stila zvuka koji želite, prebacivanje između izvora i još mnogo toga.

## Uparite aplikaciju sa svojim mikro sustavom




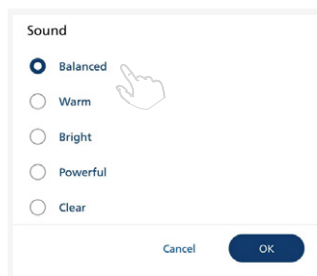
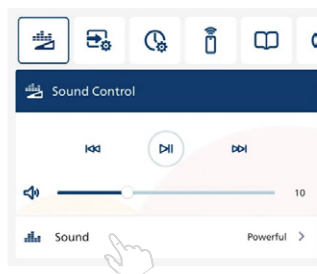
- 1 Na mobilnom uređaju pokrenite aplikaciju Philips Entertainment.
- 2 Mobilni uređaj mora biti omogućen u postavkama Bluetootha.
- 3 Ako prvi puta povežete aplikaciju Philips Entertainment sa svojim mikro sustavom, od vas će se zatražiti da uparite aplikaciju sa svojim mikro sustavom.
- 4 Pritisnite tipku Pokreni/Pauziraj na mikro sustavu kako biste aplikaciji omogućili da ga otkrije i upravlja sa sustavom.

## Odaberite svoje zvuk


Možete odabrati idealan zvuk svoje glazbe.

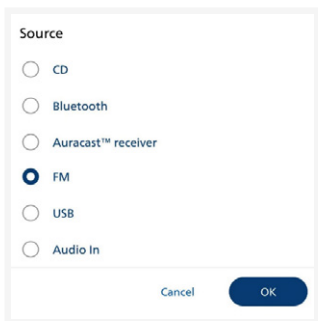
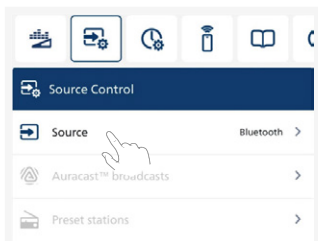
## Odaberite efekt ekvalizatora (EQ)

Pritisnite ikonu  u aplikaciji kako biste odabrali načine unaprijed definiranih zvukova koji odgovaraju vašoj glazbi: **BALANCED/WARM/BRIGHT/POWERFUL/CLEAR.**

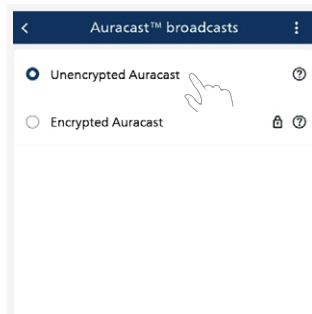
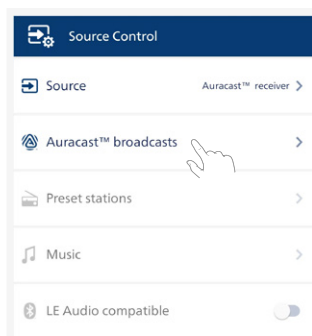
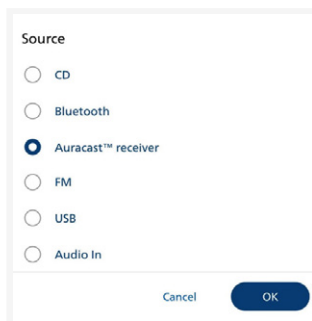


## Odaberite izvor

Pritisnite ikonu  u aplikaciji kako biste odabrali **CD/BLUETOOTH/AURACAST/FM/USB/AUDIO IN.**



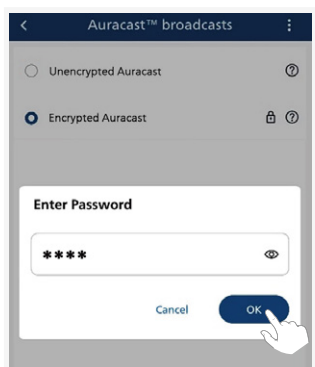
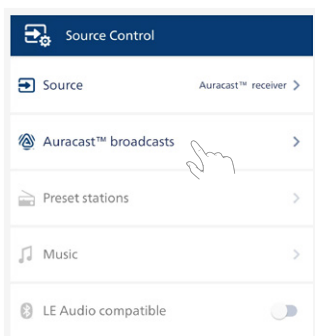
## Odaberite nešifrirano Auracast emitiranje



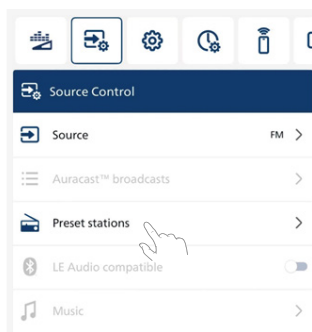
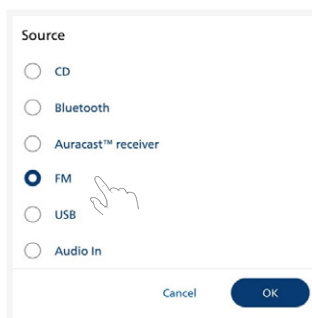
- 1 Odaberite izvor Auracast™ prijamnika.
- 2 Pritisnite [**Auracast™ broadcasts**] za ulazak na popis Auracast™ emitiranja.
- 3 Kada odaberete **nešifrirani** izvor reprodukcije s mobilnog telefona ili ključa, mikro sustav će ga potražiti i povezati se s njim.
  - ↳ Svakako aktivirajte Auracast™ emitiranje na mobilnom telefonu ili ključu.

- 1 Odaberite izvor Auracast™ prijamnika.
- 2 Pritisnite [**Auracast™ broadcasts**] za ulazak na popis Auracast™ emitiranja.
- 3 Kada odaberete **šifrirani** izvor reprodukcije s mobilnog telefona ili ključa, morat ćete unijeti lozinku. Unesite istu lozinku koju se unijeli kada ste postavili Auracast™ emitiranje s mobilnog telefona ili ključa.
  - ↳ Svakako aktivirajte Auracast™ emitiranje na mobilnom telefonu ili ključu.

## Odaberite šifrirano Auracast emitiranje



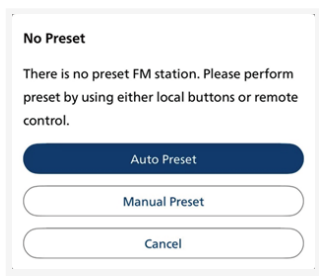
## Odaberite unaprijed postavljenu radio stanicu





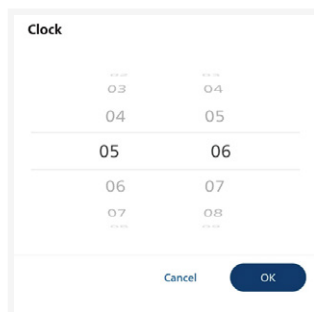
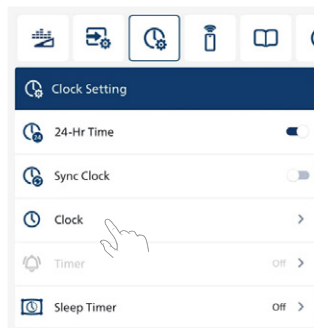
- 1 Odaberite za unos **[FM]** izvora.
- 2 Pritisnite za odabir unaprijed postavljene FM radio stanicu.

Kada u mikro sustavu nema pohranjene unaprijed postavljene stanice, aplikacija će vas podsjetiti da je potrebno automatski skenirati ili ručno postaviti stanice.



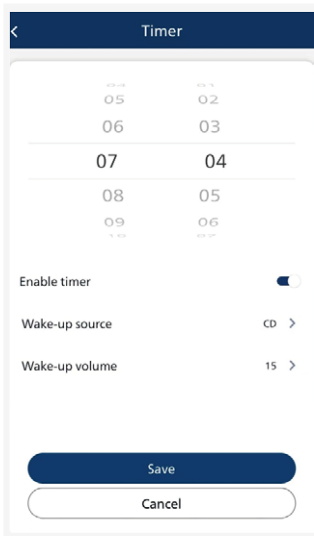
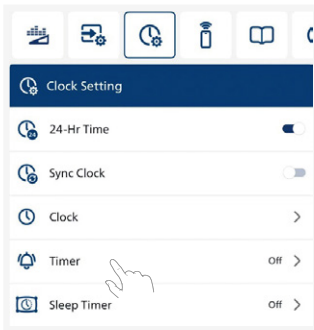
## Postavljanje sata

Pritisnite ikonu  u aplikaciju kako biste ušli u postavke sata.



- **[24-Hr Time]:** Postavite način 12-satnog ili 24-satnog vremena.
  - ↳ 24 h vrijeme odabrano je po zadanim postavkama.
- **[Sync Clock]:** Kada je omogućena sinkronizacija sata, aplikacija će nakon povezivanja sinkronizirati sat mobilnog uređaja s mikro sustavom.
  - ↳ Isključite **[Sync Clock]** tako da korisnici mogu postaviti vrijeme za svoje mikro sustave.
- **[Clock]:** opcija za prelazak rukom i odabir vremena na stranici sata.

## Postavite tajmer alarma



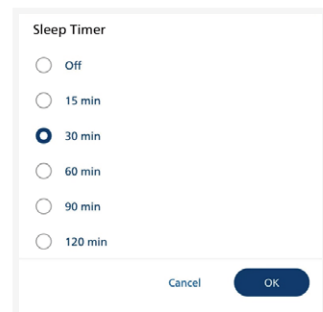
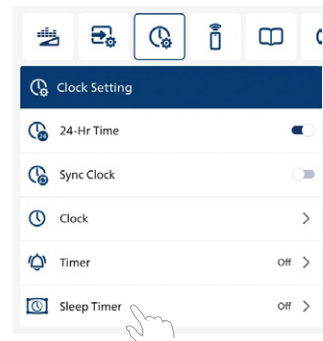
- 1 **[Timer]:** Pritisnite za ulazak u postavke tajmera alarma. Postavite vrijeme za buđenje mikro sustava.
- 2 Odaberite **[Enable timer]:** mikro sustav automatski će se uključiti i reproducirati u postavljeno vrijeme.
- 3 Odaberite **[Wake-up source]:** CD/BLUETOOTH/AURACAST/FM/USB/AUDIO IN.

- 4 Odaberite **[Wake-up volume]:** razina glasnoće od 0 do 15.
- 5 Pritisnite **[Save]** za spremanje postavke tajmera buđenja.
- 6 Mikro sustav uključit će se u postavljeno vrijeme.

### Napomena

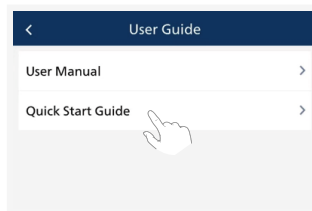
- Kada sat nije postavljen, ne možete postaviti tajmera alarma.

## Postavlja tajmer mirovanja

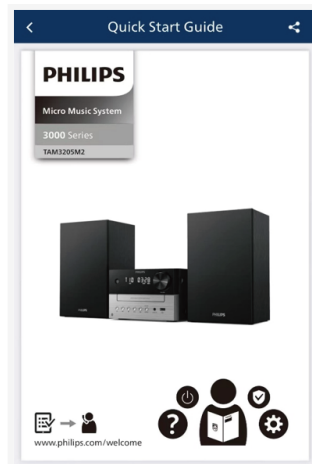
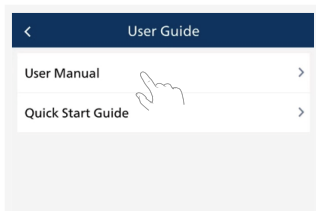





- 1 Pritisnite [**Sleep Timer**] za ulazak u postavku tajmera mirovanja.
- 2 Odaberite **15/30/60/90/120 min.**
- 3 Pritisnite [**OK**] za pohranu postavke tajmera mirovanja.
- 4 Mikro sustav isključit će se nakon postavljenog vremena.



## Korisnički vodič



Za više informacija o korištenju proizvoda pritisnite ikonu  u aplikaciji gdje možete pronaći [**User Manual**] i [**Quick Start Guide**].

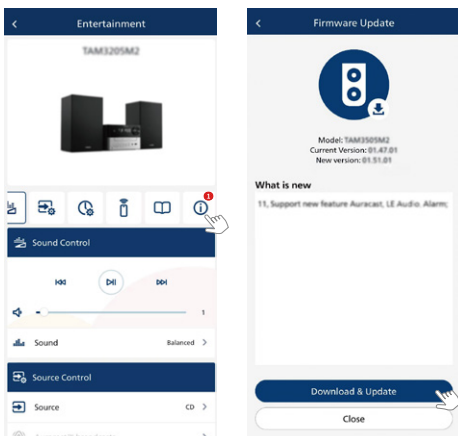
## Nadogradnja firmvera

Kako biste dobili najbolje značajke i podršku, ažurirajte svoj proizvod najnovijom verzijom firmvera.

Firmver za MCU može se nadograditi na najnoviju verziju putem aplikacije Philips Entertainment.

Otvorite **Ažuriranje firmvera** i pritisnite **Preuzimanje i ažuriranje**. Ako je izdano ažuriranje, možete pritisnuti ikonu **Preuzimanje i ažuriranje** kako biste nastavili automatski.

Kad se proizvod poveže s aplikacijom Philips Entertainment, može primiti OTA ažuriranja firmvera. Uvijek ažurirajte na najnoviju verziju firmvera kako biste poboljšali performanse ovog proizvoda.



## 9 Informacije o proizvodu

### Napomena

- Informacije o proizvodu podložne su promjenama bez prethodne najave.

## Specifikacije

- **Nazivna izlazna snaga:**
  - Ukupno 20 W (RMS)
- **Akustični frekvencijski odziv:** 66 Hz – 20 kHz
- **Pogonska jedinica zvučnika:** 2 x 3" punog raspona na 6 Ω;
- **Pojačanje basa:** 2 x bas priključak
- **Tip diska za podršku:** CD-DA, CD-R, CDRW, MP3-CD (8/12 cm)
- **Verzija Bluetootha:** V5.4
- **Podržani profili Bluetootha:** A2DP V1.3, AVRCP V1.6
- **Bluetooth frekvencijski pojas / Izlazna snaga:** 2,402 GHz ~ 2,480 GHz ISM pojas / ≤ 9 dBm
- **Reprodukcija sa USB-a:**
  - Tip-A, USB Direct 2.0, 5 V / 500 mA, MSC format datoteke, FAT 16/32
  - Podržava USB do 128G
- **Frekvencijski opseg radioprijemnika:** FM 87,5-108 MHz;
- **Unaprijed postavljene stanice:** 20
- **AUDIO IN ulazni nivo:** 500mV ±100mV RMS
- **Napajanje:** 100 – 240 V~, 50/60 Hz (ulaz izmjenične struje)
- **Potrošnja električne energije u radu:** 20 W

- **Potrošnja električne energije u mirovanju:**  
<0,5 V (prikaz sata isključen)
- **Dimenzije (ŠxVxD):**  
180 x 115,6 x 220,4 mm (glavna jedinica);  
150 x 240 x 126,5 mm (kutija zvučnika)
- **Težina:** 1,435 kg (glavna jedinica);  
2 x 0,96 kg (kutija zvučnika)

## Informacije o mogućnosti reprodukcije USB-a

Produžetak	Kodek	Brzina uzorka	Brzina bitova
.mp3	MPEG 1 Sloj 1	32~48 kHz	32~320 kb/s
	MPEG 1 Sloj 2	32~48 kHz	32~320 kb/s
	MPEG 1 Sloj 3	32~48 kHz	32~320 kb/s
.wav	WAV	8~48 kHz	Do 1536 kb/s
.wma	WMA	8~48 kHz	48~192 kb/s
.flac	FLAC	Do 48 kHz/16 bit	

### Kompatibilni USB uređaji:

- USB flash memorija (USB2.0 ili USB1.1)
- USB flash reproduktori (USB2.0 ili USB1.1)
- memorijske kartice (zahtijeva dodatni čitač kartica da bi radio s ovim uređajem)

### Podržani USB formati:

- USB ili format memorijske datoteke: FAT12, FAT16, FAT32 (veličina sektora: 512 bajtova)
- Brzina prijenosa za MP3 (brzina podataka): 32-320 Kb/s i varijabilna brzina prijenosa
- Brzina prijenosa za WMA (brzina podataka): 48~192 kb/s
- Brzina prijenosa za WAV (brzina podataka): Do 1536 kb/s

- Ugnježdivanje mapa do maksimalno 8 razina
- Broj albuma/mapa: maksimalno 99  
Broj glazbenih zapisa/pjesama: maksimalno 999  
Naziv datoteke u Unicode UTF8 formatu (maksimalna dužina: 32 bajtova)

### Nepodržani USB formati:

- Prazan album: Prazan album je album koji ne uključuje MP3/WMA/WAV grafiku koja se neće prikazati.
- Preskočit će se nepodržani formati datoteka. Na primjer, Word datoteke (.doc) ili MP3 datoteke s nastavkom dif bit će zanemarene i neće se reproducirati.

## Podržani formati MP3 diskova

- ISO9660, Joliet
- Maksimalan broj naziva datoteka: 128 (ovisno o dužini naziva)
- Maksimalan broj albuma: 99
- Podržane frekvencije uzorkovanja: 32 kHz, 44,1 kHz, 48 kHz
- Podržane brzine prijenosa: 32 ~ 320 (kb/s), varijabilne brzine prijenosa

# 10 Otklanjanje kvarova



## Upozorenje

- Nikada ne uklanjajte kućište proizvoda.

Kako bi jamstvo ostalo valjano nemojte nikada sami pokušavati popraviti sustav. Ako se susretnete s problemima prilikom uporabe ovog uređaja, provjerite sljedeće prije nego zatražite servis. Ako se problem ne riješi, idite na Philipsovu web stranicu ([www.philips.com/support](http://www.philips.com/support)). Kada kontaktirate Philips, pobrinite se da je uređaj u blizini i da imate broj modela i serijski broj.

### Nema napajanja

- Provjerite je li kabl napajanja uređaja za izmjeničnu struju pravilno priključen.
- Pobrinite se da je utičnica AC napajanja pod naponom.
- Kao značajka uštede energije, sustav se automatski gasi nakon 15 minuta nakon što reprodukcija pjesama dođe do kraja i nitko nije rukovao kontrolama.

### Nema zvuka ili loš zvuk

- Prilagodite glasnoću.
- Provjerite da su zvučnici ispravno povezani.
- Provjerite da su oguljene žice zvučnika pritisnute.

### Nema odziva jedinice

- Odspojite i ponovno spojite utičnicu izmjeničnog napajanja, a zatim ponovno uključite jedinicu.
- Kao značajka uštede energije, sustav se automatski gasi nakon 15 minuta nakon što reprodukcija pjesama dođe do kraja i nitko nije rukovao kontrolama.

### Daljinski upravljač ne radi

- Prije nego pritisnete bilo koji funkcijski gumb, prvo daljinskim upravljačem odaberite točan izvor, umjesto da koristite glavnu jedinicu.
- Smanjite udaljenost između daljinskog upravljača i jedinice.
- Umetnite baterije s polaritetima (+/-) poravnatim kako je naznačeno.
- Zamijenite baterije.
- Uperite daljinski upravljač izravno prema senzoru s prednje strane jedinice.

### Disk nije otkriven

- Umetnite disk.
- Provjerite je li disk umetnut naopačke.
- Pričekajte da kondenzacija vlage na leći nestane.
- Zamijenite ili očistite disk.
- Koristite finalizirani CD ili ispravan format diska.

### Nije moguće prikazati neke datoteke na USB uređaju

- Broj mapa ili datoteka na USB uređaju premašio je određeni limit. Ovaj fenomen nije kvar.
- Format tih datoteka nije podržan.

### USB uređaj nije podržan.

- USB uređaj nije kompatibilan s uređajem. Pokušajte s drugim.

### Loš prijem radioprijemnika

- Povećava udaljenost između jedinice i vašeg TV-a ili drugih izvora radijacije.
- Potpuno izvucite radio antenu.

### Reprodukcija muzike nije dostupna na ovom uređaju čak i nakon uspješne Bluetooth veze.

- Uređaj se ne može koristiti za bežičnu reprodukciju glazbe preko ove jedinice.

### **Kvaliteta zvuka je slaba nakon spajanja s uređajem koji omogućava Bluetooth.**

- Primanje Bluetootha je slabo. Pomaknite uređaj bliže ovom proizvodu ili uklonite prepreke između njih.

### **Bluetooth nije moguće povezati s ovom jedinicom.**

- Uređaj ne podržava profile potrebne za ovaj uređaj.
- Bluetooth funkcija uređaja nije omogućena. Pogledajte u korisničkom priručniku uređaja kako omogućiti funkciju.
- Jedinica nije u načinu uparivanja.
- Ovaj proizvod je vjerojatno već spojen s drugim Bluetooth uređajem. Odspojite taj uređaj i pokušajte ponovno.

### **Povezani mobilni uređaj stalno se povezuje i gubi vezu.**

- Primanje Bluetootha je slabo. Pomaknite uređaj bliže ovom proizvodu ili uklonite prepreke između njih.
- Neki mobilni telefoni mogu se stalno povezivati i prekinuti vezu kada upućujete ili prekidate pozive. To ne ukazuje na nikakav kvar ovog proizvoda.
- Za neke uređaje Bluetooth veza može se deaktivirati automatski kao značajka uštede napajanja. To ne ukazuje na nikakav kvar ovog proizvoda.

### **Tajmer ne radi**

- Ispravno postavite sat.
- Uključite tajmer.

### **Postavka sata/mjerača vremena obrisana**

- Napajanje je prekinuto ili je isključen kabel za napajanje.
- Resetirajte sat / tajmer.

### **Kako zadržati ili isključiti prikaz sata u stanju pripravnosti?**

- U stanju da pritisnete i zadržite **CLOCK** kako biste uključili ili isključili prikaz sata.



Specifikacije su podložne promjeni bez prethodne obavijesti.  
2024 © Philips i Philips Shield Emblem odobrene su zaštitne marke tvrtke Koninklijke Philips N.V.te se koriste pod njihovom licencijom. Ovaj proizvod se proizvodi i prodaje pod odgovornošću tvrtke MMD Hong Kong Holding Limited ili jedna od njezinih podružnica, a MMD Hong Kong Holding Limited pruža jamstvo u vezi ovog proizvoda.

TAM3205M2\_12\_UM\_HR\_V3.0

