

PHILIPS

Микро музикална
система

Серия 3000

TAM3205M2



Ръководство за притежателя

Регистрирайте продукта си и получите поддръжка на:
www.philips.com/support

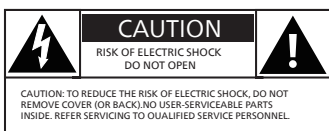
Съдържание

1	Важно	2	5	Слушане на FM радио	18
	Безопасност	2		Нагласяне на радиостанцията	18
	Забележка	3		Автоматично запазване на радиостанциите	18
	Търговски марки	4		Ръчна запазване на радиостанциите	18
2	Вашата микро музикална система	5		Избор на предварително зададена радиостанция	19
	Какво има в кутията	5		Показване на RDS информация	19
	Преглед на главното устройство	6	6	Настройване на звука	20
	Преглед на дистанционното управление	8		Избор на предварително зададен ефект на звука	20
3	Начални стъпки	10		Регулиране на силата на звука	20
	Свързване на тонколониите	10		Спиране на звука	20
	Свързване към захранване	11	7	Други функции	20
	Подготовка на дистанционното управление	11		Настройване на време за аларма	20
	Изтегляне на приложението	12		Настройване на таймера за заспиване	21
	Вкл. захранване	12		Слушане на външно устройство	21
	Настройване на часовника	13		Обновление на фърмуера	22
4	Възпроизвеждане	13		Възстановяване на заводските настройки	22
	Възпроизвеждане от disc	13	8	Информация за продукта	23
	Възпроизвеждане от USB	14		Спецификации	23
	Контрол на възпроизвеждането	14		Информация за възможност за възпроизвеждане от USB	23
	Пропускане на записи	14		Поддържани MP3 дискови формати	24
	Програмиране на записи	15	9	Отстраняване на неизправности	25
	Възпроизвеждане от устройства с активиран Bluetooth	15			
	Възпроизвеждане от Auracast	16			
	Ръчно сканиране за Auracast излъчване	17			
	Избор на Auracast излъчване	17			

1 Важно

Безопасност

Прочетете и разберете всички инструкции, преди да използвате тази микро музикална система. Гаранцията не важи, ако бъде причинена повреда заради неспазване на инструкциите.



Тази “светкавица” означава, че неизолираните материали в уреда могат да причинят токов удар. За безопасността на всички в домакинството, моля, не сваляйте капака на продукта. “Удивителният знак” обръща внимание върху функции, заради които трябва внимателно да прочетете приложената литература, за да се предотвратят проблеми при работа и ремонт. **ВНИМАНИЕ:** За да се намали рискът от токов удар, този апарат не трябва да се излага на сгъжд или влага, а предмети, пълни с течности, като вази, не трябва да се поставят върху апарата.

ВНИМАНИЕ: За да се избегне токов удар, вкарайте щепсела напълно. (За региони с поляризирани щепсели: За да се избегне токов удар, поставете белия щифт в широкото гнездо.)

! Внимание

- Никога не сваляйте кутията на този апарат.
- Никога не смазвайте която и да е част на този апарат.
- Никога не поглеждайте в лазерния лъч вътре в този апарат.
- Никога не поставяйте този апарат върху друго електрическо оборудване.
- Дръжте този апарат далеч от пряка слънчева светлина, открити пламъци и топлина.
- Уверете се, че винаги имате лесен достъп до захранващия кабел, щепсел или адаптера, за да изключите апарата от захранването.

- Осигурете достатъчно пространство около продукта за вентилация.
- Използвайте само приставки/ аксесоари, посочени от производителя.
- Използване на батерията **ВНИМАНИЕ** – За предотвратяването на изтичане от батерията, което може да доведе до нараняване, повреда на имущество или повреда на уреда:
 - Поставете всички батерии правилно, + и - така, както са показани върху устройството.
 - Батерията (батерията или монтираните батерии) не бива да се излага на прекомерна топлина, като слънчева светлина, огън или подобни.
 - Извадете батериите, когато апаратът няма да се използва дълго време.
- Устройството не трябва да бъде мокро или пръскано.
- Не поставяйте никакви опасни предмети върху устройството (напр. пълни с течност предмети и запалени свещи).

- Когато като устройство за изключване се използва щепселът на захранването или модулен съединител, устройството за изключване трябва да остане в работно състояние.
- Използвайте продукта безопасно в среда с температура между 0°C и 45°C.

Забележка

Всякакви промени или модификации, направени на това устройство, които не са изрично одобрени от MMD Hong Kong Holding Limited, могат да анулират правото на потребителя да оперира с продукта.

Съответствие

С настоящото TP Vision Europe B.V. декларира, че този продукт е в съответствие с основните изисквания и други приложими разпоредби на Директива 2014/53/EU. Можете да намерите Декларацията за съответствие на www.philips.com/support.

Грижа за околната среда

Изхвърляне на вашите стари продукт и батерия



Продуктът е създаден и произведен от висококачествени материали и компоненти, които могат да се рециклират и използват отново.



Този символ върху продукта означава, че се управлява от Европейски регламент 2012/19/EU.



Този символ означава, че продуктът съдържа батерии, попадащи в обхвата на Европейски регламент (EU) 2023/1542, и не могат да се изхвърлят с обикновените битови отпадъци.

Информирайте се местната система за разделно събиране на електрически и електронни продукти и батерии. Спазвайте местните правила и никога не изхвърляйте продукта и батериите с обикновените битови отпадъци. Правилното изхвърляне на старите продукти и батерии спомага за предотвратяване от негативните последици за околната среда и човешкото здраве.

Изваждане на батериите за еднократна употреба

За да извадите батериите за еднократна употреба, вижте раздела за инсталиране на батериите.

Информация за околната среда

Избягването е излишното опаковане.

Системата ви се състои от материали, които могат да се рециклират и използват отново, ако бъдат разглобени от специализирана компания. Спазвайте местните разпоредби по отношение на изхвърлянето на опаковъчните материали, изтощените батерии и старото оборудване.

Грижа за вашия продукт

- Не поставяйте никакви други предмети освен дискове в отделението за дискове.
- Не поставяйте изкривени или надраскани дискове в отделението за дискове.
- Извадете дисковете от отделението за дискове, ако няма да ползвате устройството дълго време.
- Използвайте само микрофибърна кърпа за почистването на продукта.

Този апарат включва този етикет:



Забележка

- Тази типова табелка се намира на задната страна на продукта.

Търговски марки



Словната марка и логотата Auracast™ са търговски марки, притежание на Bluetooth SIG, Inc., и всяко използване на тези марки от MMD Hong Kong Holding Limited е под лиценз. Останалите търговски марки и имена са собственост на съответните им притежатели.



Думата Bluetooth® и съответните емблеми са регистрирани търговски марки на Bluetooth SIG, Inc. и използването им подлежи на лицензиране от MMD Hong Kong Holding Limited.



Be responsible
Respect copyrights

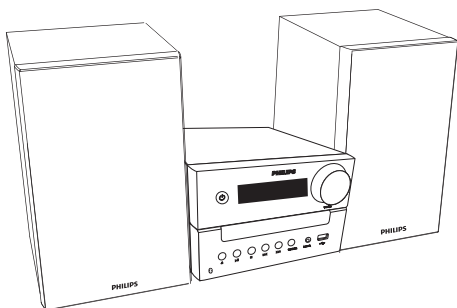
Изготвянето на непозволені копия на защитени срещу копиране материали, включително компютърни програми, файлове, излъчвания и звукови записи, може да е нарушение на авторски права и да представлява криминално нарушение. Това оборудване не трябва да се използва за такива цели.

2 Вашата микро музикална система

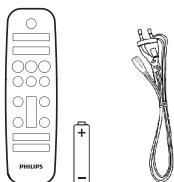
Поздравления за покупката и добре дошли във Philips! За да се възползвате напълно от предлаганата от Philips поддръжка, регистрирайте продукта на www.philips.com/support.

Какво има в кутията

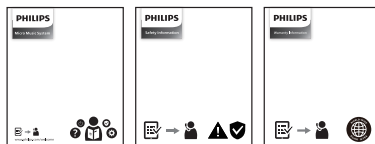
Проверете и идентифицирайте съдържанието на вашия пакет:



- Главно устройство
- Две кутии с тонколони (x2)

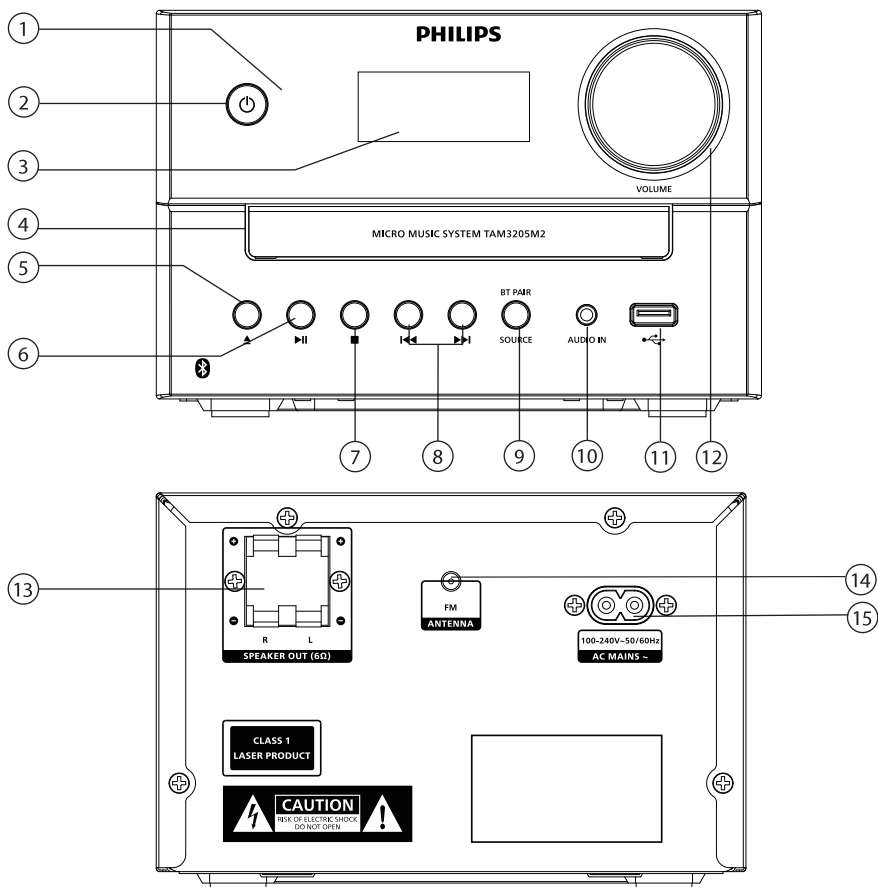


- Дистанционно управление (с една батерия AAA)
- Захранващ кабел (Броят захранващи кабели и видът на щепсела варират според регионите)



- Кратко ръководство / Гаранционна карта / Лист за безопасност
- Изображенията, илюстрациите и рисунките, показани в това ръководство на потребителя, са само за справка, като външният вид на действителния продукт може да е различен.

Преглед на главното устройство



1 LED индикатор

- Индикатор за режим на готовност: светва в червено, когато този продукт е превключен в режим на готовност.
- Bluetooth/Auracast индикатор: светва в синьо, за да покаже състоянието на Bluetooth/Auracast връзката.

2

- Включване на продукта или преминаване в режим на готовност.

3 Панел на дисплея

- Показва текущия статус.

4 Отделение за диска

- ⑤ ▲
- Отваря или затваря отделението за диска.

- ⑥ ►||
- Старт или пауза на възпроизвеждане.

- ⑦ ■
- Старт на възпроизвеждане.
 - Изтриване на програма.

- ⑧ ◀◀/▶▶
- Преминаване към предния или следващия запис.
 - Търсене в запис/диск.
 - Нагласяне на радиостанцията.
 - Нагласяване на времето.

- ⑨ **SOURCE/BT PAIR**
(ИЗТОЧНИК/BT СДВОЯВАНЕ)
- Натиснете за избор на източник: DISC (ДИСК), BT, AURACAST, FM, USB, AUDIO IN (АУДИО ВХОД).
 - В режим Bluetooth натиснете и задръжте за повече от 2 секунди, за да разкачите текущо свързаното устройство и да влезете в режим на сдвояване.

- ⑩ **AUDIO IN (АУДИО ВХОД)**
- Свързване на външно аудио устройство.

- ⑪ 🔌
- Свързване на USB устройства за съхранение.

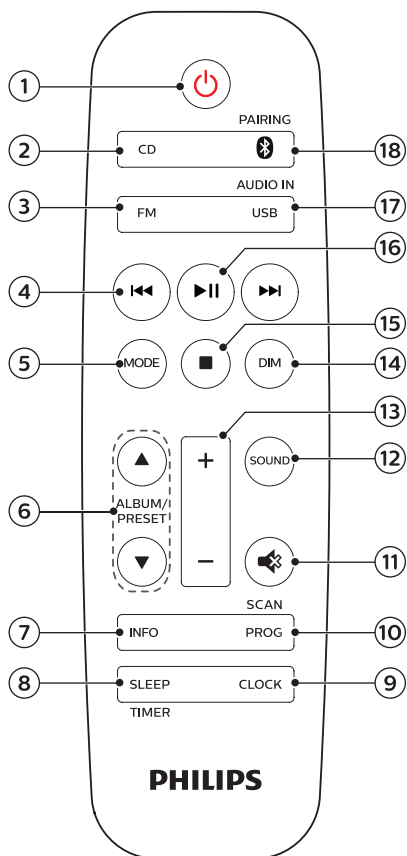
- ⑫ **Копче за Volume (Силата на звука)**
- Регулиране на звука.


- ⑬ **Гнездо SPEAKER OUT**
(ТОНКОЛОНАТА ИЗХОД)
- Свързване с високоговорителите.



- ⑭ **FM antenna (FM антена)**
- Подобрява FM радио приемането.

- ⑮ **AC MAINS ~ (АС МРЕЖА)**

Преглед на дистанционното управление



- ①  Включване на продукта или преминаване в режим на готовност.
- ② **CD**
- Избор на CD източник.
- ③ **FM**
- Избор на FM източник.

- ④  / 
- Преминаване към предния или следващия запис.
 - Търсене в запис/диск/USB.
 - Настройване на FM станция.
 - Нагласяване на времето.

⑤ **MODE (РЕЖИМ)**

- Изберете режим на разбъркване, за да се възпроизведат записи на случаен принцип.
- Изберете режим на повторение за неколкотократно възпроизвеждане на запис или всички записи.
- Избиране на стерео или моно звук.

⑥ **ALBUM/PRESET (АЛБУМ/ПРЕДВАРИТЕЛНО ЗАДАДЕНИ) ▲ / ▼**

- Избор на предварително зададена радиостанция.
- Преминаване към предишен/следващ албум.

⑦ **INFO (ИНФОРМАЦИЯ)**




- Показва информация за възпроизвеждането.

⑧ **SLEEP/TIMER (ЗАСПИВАНЕ/ТАЙМЕР)**

- Избор на таймер за заспиване.
- Избор на таймер за аларма.

⑨ **CLOCK (ЧАСОВНИКА)**

- Настройване на часовника.
- Преглед на информацията от часовника.
- В режим на готовност натиснете и задръжте, за да включите или изключите дисплея на часовника.

- ⑩ **PROG/SCAN (ПРОГ/СКАНИРАНЕ)**
- Програмиране на записи.
 - Програмиране на радиостанции.
 - Автоматично запаметяване на станции.
- ⑪ 
- Заглушаване или възстановяване на силата на звука.
- ⑫ **SOUND (ЗВУК)**
- Избор на предварително зададен ефект на звука.
- ⑬ **+/- (СИЛА НА ЗВУКА)**
- Регулиране на звука.
- ⑭ **DIM (ЯРКОСТТА)**
- Настройване на яркостта на дисплея.
- ⑮ 
- Спиране или изтриване на програма.
- ⑯ 
- Натиснете за старт, пауза или пускане отново.
- ⑰ **USB/AUDIO IN (USB/АУДИО ВХОД)**
- Избор на USB източник.
 - Избор на AUDIO IN източник.
- ⑱ **Ⓞ/PAIRING (СДВОЯВАНЕ)**
- Избор на Bluetooth източник.
 - В режим Bluetooth натиснете и задръжте за повече от 2 секунди, за да влезете в режим на сдвояване или да разкачите текущо свързаното устройство.

3 Начални стъпки

! Внимание

- Използването на контроли или настройвания или изпълнението на процедури, различни от включените тук, може да доведе до опасно излагане на лазера или друга опасна операция

Винаги следвайте инструкциите в тази глава последователно.

Свързване на тонколони

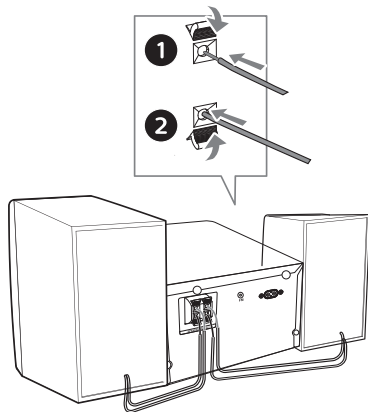
☰ Забележка

- Вкарайте оголената част от кабела на всяка тонколони изцяло в гнездото.
- За по-добро качество на звука, използвайте само предоставените тонколони

- 1 За свързването на едната тонколони намерете гнездата на задната страна на главното устройство, маркирани с „R“.
- 2 Вкарайте червения кабел в червеното (+) гнездо, а черния кабел в черното (-) гнездо.
- 3 За свързването на другата тонколони намерете гнездата на главното устройство, маркирани с „L“.
- 4 Повторете стъпка 2, за да поставите кабела на лявата тонколони.

За да вкарате кабела на всяка тонколони:

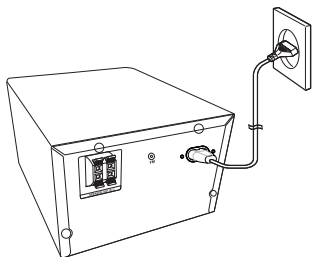
- 1 Натиснете клапата на гнездото.
- 2 Вкарайте напълно кабела на тонколони.
- 3 Пуснете клапата на гнездото.



Свързване към захранване

! Внимание

- Риск от повреждане на продукта! Уверете се, че волтажът на електрозахранването съответства на волтажа, отпечатан на гърба или отдолу на продукта.
- Риск от токов удар! Преди да поставите захранващия кабел за АС, се уверете, че щепселът е фиксиран здраво, а когато изваждате захранващия кабел за АС, винаги дърпайте щепсела, никога кабела.
- Преди да свържете захранващия кабел за АС, променлив ток, се уверете, че сте завършили всички други връзки.



Свържете захранващия кабел към
стенен контакт.

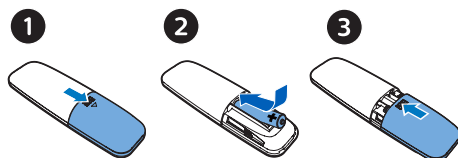
Подготовка на дистанционното управление

! Внимание

- Риск от повреждане на продукта! Ако дистанционното няма да се използва дълго време, извадете батериите.
- Батериите съдържат химически вещества и трябва да се изхвърлят правилно.

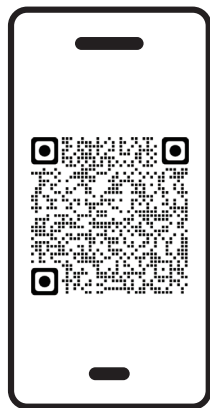
За да поставите батериите на дистанционното управление:

- 1 Отворете отделението за батериите.
- 2 Поставете предоставената батерия AAA с правилния поляритет (+/-), както е посочено.
- 3 Затворете отделението за батериите.



Изтегляне на приложението

Сканирайте QR кода/натиснете бутона „Изтегляне“ или потърсете „Philips Entertainment“ в Apple App Store или Google Play за изтегляне на приложението.



philips.to/entapp

Приложението за Philips Entertainment ви позволява да управлявате музиката, която слушате. Можете да използвате вашето смарт устройство, за да изберете лесно стила на звука, който желаете, да превключвате между източниците и още много неща.

Вкл. захранване

Натиснете ϕ .

↳ Апаратът превключва към последно избрания източник.

Превключване в режим на готовност

Натиснете ϕ отново, за да включите устройството в режим на готовност без показване на часовника или в режим на готовност с показване на часовника.

↳ Светва червеният индикатор за режим на готовност.

- В режим на готовност можете да натиснете и задържите **CLOCK** за включване или изключване на дисплея на часовника.



Забележка

- Устройството минава в режим на готовност след 15 минути на неактивност.
- За постигането на икономия на енергия, изключете външното електронно устройство от USB порта, когато устройството не се използва.

Настройване на часовника

- 1 Във включено състояние натиснете и задръжете **CLOCK** за повече от 2 секунди, за да влезете в режима за настройване на часовника.
↳ [24H] или [12H] се показват.
- 2 Натиснете ◀◀ / ▶▶ за избор на 24H или 12H часов формат, а после натиснете **CLOCK**.
↳ Цифрите за часа започват да мигат.
- 3 Натиснете ◀◀ / ▶▶ за задаване на час, а после натиснете **CLOCK**.
↳ Цифрите за минутите започват да мигат.
- 4 Натиснете ◀◀ / ▶▶ за задаване на минутите, а после натиснете **CLOCK**.
↳ Часовникът е настроен.

За отказ от настройване на часа и без запаметяване

Натиснете ■ или не натискайте бутон за 30 сек.



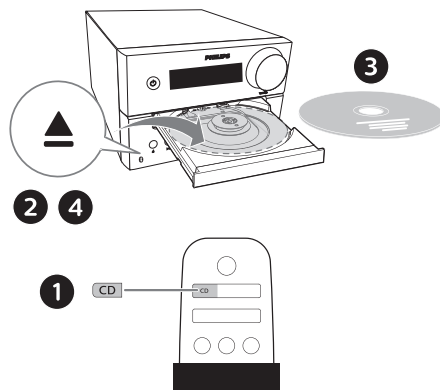
Забележка

- За да видите часовника във включен режим, натиснете кратко **CLOCK**.
- В режим на готовност можете да натиснете и задръжите **CLOCK** за включване или изключване на дисплея на часовника.
- Ако показването на часовника е включено в режим на готовност, разходът на енергия се увеличава.

4 Възпроизвеждане

Възпроизвеждане от диск


- 1 Натиснете **CD** за избор на CD източник или натиснете бутона за Source на главното устройство за превключване на източник DISC.
- 2 Натиснете ▲ за отваряне на отделението за диска.
- 3 Вкарайте диск с етикета нагоре.
- 4 Натиснете ▲ за затваряне на отделението за диска.
↳ Възпроизвеждането започва автоматично. Ако не започне, натиснете ▶||.

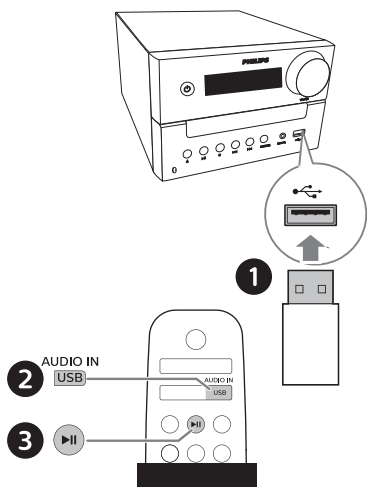


Възпроизвеждане от USB


Забележка

- Уверете се, че USB устройството съдържа поддържащо аудио съдържание.

- 1 Поставете USB устройството в  гнездото.
- 2 Натиснете **USB** за избор на USB източник или натиснете бутона за Source на главното устройство за превключване на източник USB.
- 3 Възпроизвеждането започва автоматично. Ако не започне, натиснете **▶||**.



Контрол на възпроизвеждането

- | | |
|---|---|
| ▶ | Стартиране, пауза или възобновяване на възпроизвеждането. |
| ■ | Старт на възпроизвеждане. |
| ▲ / ▼ | Изберете албум или папка. |
| ◀◀ / ▶▶ | Натиснете за прескачане към предишен или следващ запис. Натиснете и задръжте за търсене назад/напред в самия запис. |
| MODE | Възпроизвеждане неколкократно на запис или всички записи. Възпроизвеждане на записи произволно. |
| +/- | Намалява или увеличава силата на звука. |
|  | Изключване или включване на звука. |
| SOUND | Избор на предварително зададен еквалайзер за звука. |
| DIM | Настройване на яркостта на дисплея. |
| INFO | Показване на информация за възпроизвеждането. |

Пропускане на записи

За CD:

Натиснете **◀◀ / ▶▶** за избор на записи.

За MP3 track и USB:

- 1 Натиснете **▲ / ▼** за избор на албум или папка.
- 2 Натиснете **◀◀ / ▶▶** за избор на запис или файл.

Програмиране на записи

Тази функция ви позволява да програмирате 20 записа в желаната последователност.

- 1 В спрян режим натиснете **PROG/SCAN** за активиране на режима за програмиране.
↳ [P01] се показва.
- 2 За MP3 записи, натиснете ▲ / ▼ за избор на албум.
- 3 Натиснете ◀◀ / ▶▶ за избор на запис, после натиснете **PROG/SCAN** за потвърждение.
- 4 Повторете стъпки 2-3, за да програмирате още записи.
- 5 Натиснете ▶▶ за възпроизвеждане на програмираните записи.

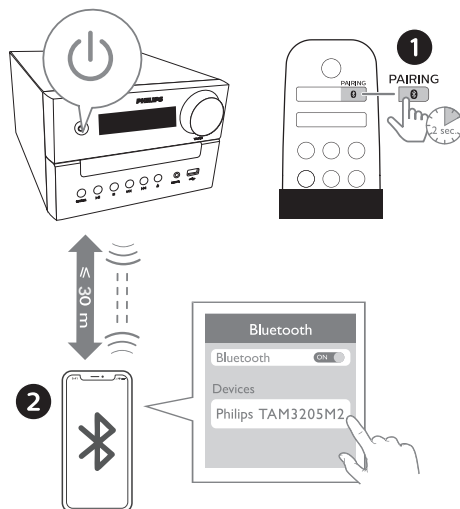
За изтриване на програма

Натиснете ■ два пъти.

Възпроизвеждане от устройства с активиран Bluetooth

Забележка

- Съвместимостта с всички Bluetooth устройства не е гарантирана.
- Само препятствие между апарата и устройството може да намали работния обхват.
- Ефективният работен обхват между този апарат и вашето включено Bluetooth устройство е около 30 метра.
- Апаратът може да запомни до 8 по-рано свързани Bluetooth устройства.



- 1 Натиснете 0 за избор на Bluetooth източник или натиснете бутона за избор на Source на главното устройство, за да превключите към BT източник.
↳ [BT] (Bluetooth) се показва.
↳ Bluetooth индикаторът мига в синьо.
- 2 От устройството, което поддържа Advanced Audio Distribution Profile (A2DP) / разширен профил за аудио разпространение, включете Bluetooth и потърсете Bluetooth устройства, които могат да бъдат сдвоени (вижте ръководството на устройството).

3 Изберете „**Philips TAM3205M2**“ от устройството ви с включен Bluetooth.

- Ако не успеете да намерите „**Philips TAM3205M2**“ или не можете да се сдвоите с този продукт, натиснете и задръжте **BT PAIR** на продукта или **PAIRING** на дистанционното за повече от 2 секунди, за да влезете в режим на сдвояване.
- ↳ След успешно сдвояване и свързване, Bluetooth индикаторът светва в постоянно синьо, а вие ще чуете звук от устройството.

4 Възпроизвеждане на аудио на свързаното устройство.

- ↳ Предаване на аудио потоци от вашето устройство с включен Bluetooth до този апарат.

За разкачане на устройството с включен Bluetooth:

- Деактивирайте Bluetooth на устройството си.
- Натиснете и задръжте **BT PAIR** на апарата или **PAIRING** на дистанционното за 2 секунди за влизане в режим на сдвояване.

Възпроизвеждане от Auracast

Можете да излъчвате музика до този апарат или до други, съвместими с Auracast продукти.

- 1** Натиснете бутона за Source на главното устройство, за да превключите към Auracast източник.
 - **[AURACAST RCV]** се показва.
 - Синият индикатор мига.
- 2** Ако въвеждате за първи път Auracast източник или ако списъкът със станции е празен, устройството ще извърши пълно сканиране автоматично.
 - **[Scanning]** се показва.
 - Микро системата ще потърси автоматично Auracast излъчвания и ще се свърже с некриптираното излъчване с най-силния сигнал.
- 3** На мобилното ви устройство или донгъл, които поддържат Auracast, следвайте инструкциите, за да активирате Auracast предаването.
- 4** След успешно свързване, синият индикатор светва в постоянно синьо, а вие ще чуете звук от микро системата.
- 5** Името на Auracast източника се показва.
- 6** Избирайте и възпроизвеждайте аудио от мобилното устройство или донгъл с активиран Auracast към този апарат.
- 7** Следвайте Auracast връзката на всички съвместими с Auracast продукти, които искате да включите.

За да прекъснете Auracast, можете:

- Да превключите устройството към друг източник.
- Да деактивирате Auracast излъчването на вашето мобилно устройство или донгъл.

Ръчно сканиране за Auracast излъчване

Натиснете и задръжте **PROG/SCAN** за повече от 3 секунди. Микро системата сканира всички близки Auracast излъчвания. След сканирането, се излъчва най-силният Auracast сигнал.

Избор на Auracast излъчване

Натиснете **◀◀ / ▶▶** за избор на Auracast излъчване.



Забележка

- Избират се само некриптирани излъчвания, а криптираните се пропускат.

5 Слушане на FM радио

Нагласяне на радиостанцията

Съвет

- Поставете FM антената възможно най-далече от телевизора или друг източник на излъчване.
- За оптимално приемане, издължете напълно и настройте позицията на FM антената.

- 1 Натиснете **FM** за избор на FM източник.
- 2 Натиснете и задръжте **◀◀/▶▶** за повече от две секунди.
 - ↳ Радиото се настройва на станция със силно приемане автоматично.
- 3 Повторете стъпка 2 за настройване на повече станции.

За настройване на слаба станция:

Натиснете **◀◀/▶▶** неколkokратно, докато намерите оптимално приемане.

Автоматично запазване на радиостанциите

Забележка

- Можете да запазвате максимум 20 FM станции.

- 1 Натиснете **FM** за избор на FM източник.
- 2 Натиснете и задръжте **PROG/SCAN** за повече от 2 секунди.
 - ↳ Всички налични станции се програмират в зависимост от силата на вълновия обхват.
 - ↳ Първата програмирана радио станция се излъчва автоматично.

Ръчна запазване на радиостанциите

- 1 Изберете FM радиостанция.
- 2 Натиснете **PROG/SCAN** за активирането на програмен режим.
 - ↳ **[P01]** се показва.
- 3 Натиснете **▲/▼** за задаване на номер от 1-20 на тази радио станция, а после натиснете **PROG/SCAN** за потвърждение.
- 4 Повторете стъпки 1-3, за да програмирате още станции.

Забележка

- За запис върху програмирана станция, запазете другата станция на нейно място.

Избор на предварително зададена радиостанция

В FM режим, натиснете ▲ / ▼ за избор на предварително зададен номер.

- Докато слушате FM радио, можете да натиснете **MODE** за смяна на стерео и моно звука.

Показване на RDS информация

RDS (система за данни по радиото) е услуга, която позволява на FM станциите да показват допълнителна информация.

- 1 Изберете FM радиостанция.
- 2 Натиснете INFO неколkokратно, за да се покаже различна RDS информация (ако е налична), като например име на станцията, вид на програмата, час и пр.

6 Настройване на звука

Следните операции са приложими за всички поддържани носители.


Избор на предварително зададен ефект на звука

- Натиснете **SOUND** неколкократно за избор на предварително зададен ефект на звука.

Регулиране на силата на звука

- От дистанционното натиснете +/- (сила на звука) няколко пъти.
- От главното устройство завъртете копчето за силата на звука.

Спиране на звука

- Натиснете  за спиране или пускане на звука.

7 Други функции

Настройване на време за аларма

Този продукт може да се използва като часовник с аларма. Можете да изберете диска, радиото или .mp3 файловете от USB устройството като източник за алармата.



Забележка

- Таймерът за алармата не е гостъпен в режим AUDIO IN.
- Ако бъде избран CD/USB източник, но не е поставен диск или не е свързано USB устройство, източникът радио се избира автоматично.

- 1 Уверете се, че сте настроили часовника.
- 2 В режим на готовност, натиснете и задръжте **SLEEP/TIMER** за повече от 2 секунди.
↳ Цифрите за часа мигат.
- 3 Натиснете **⏪ / ⏩** неколкократно за задаване на часа, а после натиснете **SLEEP/TIMER** за потвърждение.
↳ Цифрите за минутите мигат.
- 4 Натиснете **⏪ / ⏩** за задаване на минутите, а после натиснете **SLEEP/TIMER** за потвърждение.
↳ Последният избран източник за аларма мига.
- 5 Натиснете **⏪ / ⏩** за избор на източник на аларма (диск, USB или FM радио), а после натиснете **SLEEP/TIMER** за потвърждение.
↳ **XX** мига (XX показва нивото на силата на звука на алармата).

- 6 Натиснете **⏪ / ⏩** за задаване на сила на звука на алармата, а после натиснете **SLEEP/TIMER** за потвърждение.

Активиране/деактивиране на таймера за аларма

В режим на готовност натиснете **SLEEP/TIMER** неколкократно за активиране/деактивиране на таймера.

- ↳ Ако е активиран таймер, **TIMER** се показва.
- В режим на готовност можете да натиснете и задържите **CLOCK** за включване или изключване на дисплея на часовника.

Настройване на таймера за заспиване

Тази музикална система може да мине в режим на готовност автоматично след зададено време.

- Когато музикалната система е включена, натиснете **SLEEP/TIMER** неколкократно, за да изберете зададено време (в минути).

↳ Когато е активиран таймер за заспиване, **SLEEP** се показва.

За деактивиране на таймера за заспиване

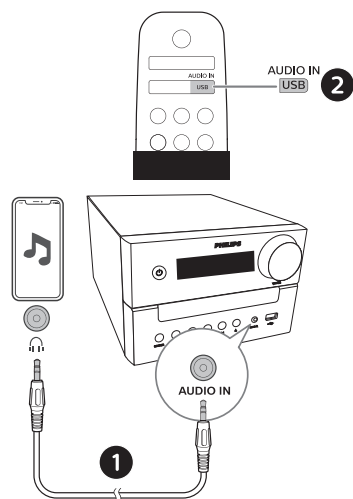
- Натиснете **SLEEP/TIMER** неколкократно, докато се покаже **[OFF]** (изключено заспиване).

↳ Когато таймерът за заспиване е деактивиран, **SLEEP** изчезва.

Слушане на външно устройство

Можете да слушате външно устройство чрез този апарат с MP3 кабел за връзка.

- 1 Свържете MP3 кабел за връзка (недоставен) между:
 - **AUDIO IN** жака (3,5 mm) на продукта.
 - И жака за слушалки на външното устройство.
- 2 Натиснете **AUDIO IN** неколкократно за избор на източник **AUDIO IN**.
- 3 Започнете възпроизвеждане на устройството (вижте ръководството на устройството).



Обновление на фърмуера

За да получите най-добрите функции и поддръжка, актуализирайте вашия продукт с последната версия на фърмуера.

Фърмуерът за MCU може да се обнови до последната версия чрез приложението Philips Entertainment.

Отидете до **Актуализиране на фърмуера** и натиснете **Изтегляне и Актуализиране**. Ако е пуснато обновление, може да се натисне иконата **Изтегляне и Обновление**, за да се продължи автоматично.

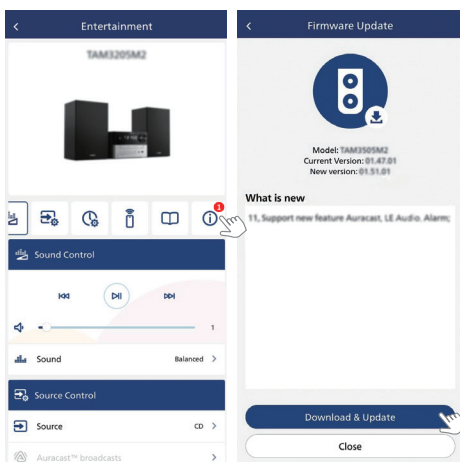
След като продуктът бъде свързан към приложението Philips Entertainment, той може да получава актуализация за фърмуера по въздуха. Винаги обновявайте до последната версия на фърмуера, за да се подобрят характеристиките на този продукт.

Възстановяване на заводските настройки

Възстановява устройството до първоначалните настройки.

Когато устройството е включено, натиснете бутона **▶||** за 5 секунди при източник **AUDIO IN** при **VOLUME 2**.

Устройството се възстановява до фабрично състояние и влиза в режим на готовност.



8 Информация за продукта



Забележка

- Информацията за продукта подлежи на промяна без предварително известие.

Спецификации

- Номинална изходяща мощност:**
 - Общо 20W (RMS)
- Акустична честотна характеристика:** 66Hz-20kHz
- Преобразувател на високоговорител:** 2 x 3" пълен обхват 6Ω;
- Усилване на бас:** 2 x бас порта
- Поддържат тип дискове:** CD-DA, CD-R, CDRW, MP3-CD (8/12 cm)
- Версия на Bluetooth:** V5.4
- Поддържани Bluetooth профили:** A2DP V1.3, AVRCP V1.6
- Bluetooth честотна лента/изходна мощност:** 2,402GHz~2,480GHz ISM лента/≤ 9dBm
- USB възпроизвеждане:**
 - Тип A, USB Direct 2.0, 5V/500mA, MSC файлов формат, FAT 16/32
 - Поддържа USB до 128G
- Честотен диапазон на тунера:** FM 87,5-108MHz
- Предварително зададени станции:** 20
- AUDIO IN входно ниво:** 500mV ±100mV RMS
- Напрежение:** 100-240V~, 50/60Hz (AC вход)
- Консумирана мощност в експлоатация:** 20W

- Консумирана мощност в режим на готовност:**
< 0,5W (изключен дисплей на часовника)
- Размери (ШxВxД):**
180 x 115,6 x 220,4 mm (главно устройство);
150 x 240 x 126,5mm (кутия с високоговорители)
- Тегло:** 1,435 kg (главно устройство);
2 x 0,96 kg (кутия с говорители)

Информация за възможност за възпроизвеждане от USB

Разширение	Кодек	Честота на дискретизация	Битрейт
.mp3	MPEG 1 Слой 1	32~48 kHz	32~320 kbps
	MPEG 1 Слой 2	32~48 kHz	32~320 kbps
	MPEG 1 Слой 3	32~48 kHz	32~320 kbps
.wav	WAV	8~48 kHz	До 1536 kbps
.wma	WMA	8~48 kHz	48~192 kbps
.flac	FLAC	До 48 kHz/16 bit	

Съвместими USB устройства:

- USB флеш памет (USB2.0 или USB1.1)
- USB флеш плеъри (USB2.0 или USB1.1)
- карти памет (изисква се допълнителен четец за карти, за да работят с този апарат)

Поддържани USB формати:

- USB или файлов формат за съхранение: FAT12, FAT16, FAT32 (секторен размер: 512 байта)
- MP3 бит рейт (скорост за данните): 32-320 kbps и променлив бит рейт
- WMA бит рейт (скорост за данните): 48~192 kbps
- WAV бит рейт (скорост за данните): До 1536 kbps
- Директория, която може да събере максимум 8 нива
- Брой албуми/папки: максимум 99
Брой записи/заглавия: максимум 999
Име на файла в Unicode UTF8 (максимална дължина: 32 байта)

Неподдържани USB формати:

- Празен албум: Празен албум е албум, в който няма MP3/WMA/WAV графики и няма да бъдат показани.
- Неподдържаните файлови формати се прескачат. Например, Word файлове (.doc) или MP3 файлове с разширение dif се игнорират и не се изпълняват.

Поддържани MP3 дискови формати

- ISO9660, Joliet
- Максимален брой заглавия: 128 (в зависимост от дължината на името на файла)
- Максимален брой албуми: 99
- Поддържани честоти на семплиране: 32 kHz, 44,1 kHz, 48 kHz
- Поддържани бит рейти: 32~320 (kbps), променливи бит рейти

9 Отстраняване на неизправности



Внимание

- Никога не сваляйте кутията на това устройство.

За ад запазите гаранцията валидна, никога не се опитвайте да поправяте системата сами.

Ако се натъкнете на проблеми, докато използвате устройството, разгледайте следните неща, преди да потърсите сервизно обслужване. Ако проблемът остане нерешен, посетете уебсайта на Philips (www.philips.com/support). Когато се свързвате с Philips, се уверете, че устройството е наблизо, а номерът на модела и серийният номер са под ръка.

Няма захранване

- Уверете се, че захранващият АС кабел на устройството е свързан правилно.
- Уверете се, че има захранване в контакта.
- Заради функцията за пестене на енергия, устройството се изключва автоматично 15 минути, след като възпроизвеждането на записа приключи и не е извършен контрол.

Няма звук или звукът е лош

- Регулирайте силата на звука.
- Проверете дали тонколониите са свързани правилно.
- Проверете дали оголените кабели на тонколониата са защипани.

Няма отговор от устройството

- Изключете и включете захранващия АС щепсел, след което отново включете системата.
- Заради функцията за пестене на енергия, устройството се изключва автоматично 15 минути, след като възпроизвеждането на записа приключи и не е извършен контрол.

Дистанционното не работи

- Преди да натиснете някой функционален бутон, първо изберете правилния източник с дистанционното вместо от главното устройство.
- Намалете разстоянието между дистанционното и устройството.
- Поставете батерията според нейния поляритет (+/- знаците) по показания начин.
- Сменете батериите.
- Насочете дистанционното директно към сензора в предната част на устройството.

Не е засечен диск

- Поставете диск.
- Проверете дали дискът не е поставен наобратно.
- Изчакайте, докато кондензираната влага върху лещата се махне.
- Сменете или почистете диска.
- Използвайте финализиран CD или правилен формат диск.

Някои файлове в USB устройството не се показват

- Броят на папките или файловете в USB устройството е достигнал определен лимит. Това не е неизправност.
- Форматите на тези файлове не се поддържат.

USB устройството не се поддържа

- USB устройството е несъвместимо с уреда. Опитайте с друго.

Лошо приемане на радио

- Увеличете дистанцията между устройството и вашия телевизор или другите източници на излъчване.
- Разтеглете напълно радиоантената.

Възпроизвеждането на музика е невъзможно на този апарат дори след успешно Bluetooth свързване.

- Устройството не може да се използва за възпроизвеждане на музика през този апарат безжично.

Качеството на аудиото е лошо след свързване с устройство с активиран Bluetooth.

- Приемането на Bluetooth е лошо. Преместете устройството по-близо до този апарат или премахнете всякакви препятствия между тях.

Bluetooth не може да бъде свързан с този апарат.

- Устройството не поддържа профилите, които се изискват за този апарат.
- Bluetooth функцията на устройството не е активирана. Вижте ръководството за потребителя на вашето устройство, за да разберете как да активирате тази функция.
- Този апарат не е в режим на вдвояване.
- Този уред вече е свързан с друго устройство с активиран Bluetooth. Разкачете това устройство и опитайте отново.

Свояното мобилно устройство се свързва и разкача постоянно.

- Приемането на Bluetooth е лошо. Преместете устройството по-близо до този апарат или премахнете всякакви препятствия между тях.
- Някои мобилни телефони може да се свързват и разкачват постоянно, когато извършвате или приключите обаждания. Това не означава неизправност в този апарат.
- При някои устройства Bluetooth връзката може да бъде деактивирана автоматично, като функция за пестене на енергия. Това не означава неизправност в този апарат.

Таймерът не работи

- Настройте часовника точно.
- Включете таймера.

Настройка на часовника/таймер е изтрита

- Захранването е било прекъснато или захранващият кабел е бил изваден.
- Рестартирайте часовника/таймера.

Как да запазите дисплея с часовника включен или изключен в режим на готовност?

- В режим на готовност натиснете и задръжте **CLOCK**, за да включите или изключите дисплея на часовника.



Спецификациите са предмет на промяна без предизвестие.
2024 © Philips и емблемата с щит на Philips са регистрирани търговски марки на Koninklijke Philips N.V. и се използват под лиценз. Този продукт е произведен от и се продава от MMD Hong Kong Holding Limited или някои от техните сдружени компании, а MMD Hong Kong Holding Limited осигурява гаранцията за продукта.

TAM3205M2_12_UM_BG

