

PHILIPS

Mikro Mzik
Sistemi

3000 Serisi

TAM3205M2



Kullanıcı el kitabı

rnnz kaydedin ve Őu adresten destek alın:
www.philips.com/support

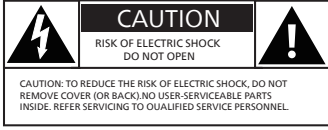
İçindekiler

1	Önemli	2
	Emniyet	2
	Dikkat	3
	Ticari markalar	4
2	Mikro Müzik Sisteminiz	4
	Kutuda ne var?	4
	Ana ünitenin genel görünümü	6
	Uzaktan kumandanın genel görünümü	7
3	Başlarken	9
	Hoparlörleri bağlama	9
	Güce bağlama	9
	Uzaktan kumandayı hazırlama	10
	Güç Açık	10
	Saati ayarlama	11
4	Oynatma	11
	Diskten oynatma	11
	USB'den oynatma	11
	Oynatmayı kontrol etme	12
	Parçaları atlama	12
	Parçaları programlama	12
	Bluetooth özellikli cihazlardan oynatma	13
	Auracast'tan oynatma	13
5	FM radyo dinleme	15
	Bir radyo istasyonunu ayarlama	15
	Radyo istasyonlarını otomatik olarak kaydetme	15
	Radyo istasyonlarını manuel olarak kaydetme	15
	Önceden ayarlanmış bir radyo istasyonunu seçme	16
	RDS bilgilerini görüntüleme	16
6	Sesi ayarlama	16
	Önceden ayarlanmış bir ses efektini seçme	16
	Ses seviyesini ayarlama	16
	Sesi kapatma	16
7	Diğer özellikler	17
	Alarm zamanlayıcısını ayarlama	17
	Uyku zamanlayıcısını ayarlama	17
	Harici bir cihazı dinleme	18
	Fabrika ayarları	18
8	Philips Entertainment Uygulaması	18
	Uygulamayı indirme	18
	Uygulamayı mikro sisteminizle eşleştirme	19
	Sesinizi seçme	19
	Kaynağı Seçme	20
	Saat Ayarı	22
	Kullanıcı kılavuzu	24
	Cihaz yazılımını yükseltme	25
9	Ürün bilgisi	25
	Özellikler	25
	USB oynatılabilirlik bilgisi	26
	Desteklenen MP3 disk formatları	26
10	Sorun giderme	27

1 Önemli

Emniyet

Bu mikro müzik sistemini kullanmadan önce tüm talimatları okuyun ve anlayın. Talimatlara uyulmaması nedeniyle hasar meydana gelirse, garanti geçerli olmaz.



Bu 'yıldırım', cihaz içerisinde yalıtılmamış bir malzemenin elektrik çarpmasına neden olabileceğini gösterir. Evinizdeki herkesin güvenliği için lütfen muhafazayı çıkarmayın.

'Ünlem işareti', kullanım ve bakım sorunlarının önüne geçmek için ekteki dokümanı dikkatlice okumanız gereken özelliklere dikkat etmektedir.

UYARI: Yangın ve elektrik çarpması riskini azaltmak için cihaz yağmura veya neme maruz bırakılmamalı, vazo gibi sıvı dolu nesnelere cihazın üzerine konulmamalıdır.

DİKKAT: Elektrik çarpmasını önlemek için fişi tam olarak takın. (Polarize fişlerin kullanıldığı bölgelerde: Elektrik çarpmasını önlemek için geniş bıçağı geniş yuvaya yerleştirin.)

! Uyarı

- Bu cihazın kisasını asla çıkarmayın.
 - Bu cihazın hiçbir parçasını kesinlikle yağlamayın.
 - Bu cihazın içindeki lazer ışığına kesinlikle bakmayın.
 - Bu cihazı asla başka elektrikli ekipmanların üzerine koymayın.
 - Bu cihazı doğrudan güneş ışığından, çıplak alevden veya ısıdan uzak tutun.
 - Cihazın elektrik bağlantısını kesmek için güç kablosuna, fişe veya adaptöre her zaman kolayca erişebildiğinizden emin olun.
- Ürünün etrafında havalandırma için yeterli boşluk olduğundan emin olun.
 - Yalnızca üretici tarafından belirtilen ekleri/aksesuarları kullanın.
 - Pil kullanım UYARISI – Bedensel yaralanmaya, malzeme hasarına veya üniteye zarar verebilecek pil sızıntısını önlemek için:
 - Tüm pilleri ünite üzerinde işaretlendiği şekilde + ve – kutuplara doğru şekilde takın.
 - Pil (pil takımı veya takılı piller) güneş ışığı, ateş veya benzeri gibi aşırı ısıya maruz bırakılmamalıdır.
 - Ürün uzun süre kullanılmıyacaksa pilini çıkarın.
 - Ürün damlamaya veya sıvı sıçramalarına maruz bırakılmamalıdır.
 - Ürünün üzerine tehlike yaratabilecek hiçbir şey (örneğin sıvı dolu nesne, yanan mum) koymayın.
 - Bağlantı kesme cihazı olarak elektrik fişi veya bir cihaz kabloları kullanıldığında, bağlantı kesme cihazı kolayca çalıştırılabilir durumda kalmalıdır.
 - Ürünü 0°C ile 45°C arasındaki sıcaklıktaki bir ortamda güvenli bir şekilde kullanınız.

Dikkat

Bu cihazda MMD Hong Kong Holding Limited tarafından açıkça onaylanmadan yapılan herhangi bir deęişiklik veya modifikasyon, kullanıcının ürünü çalıştırma yetkisini geçersiz kılabılır.

Uygunluk

İşbu belgeyle, TP Vision Europe B.V., bu ürünün 2014/53/EU Direktifinin temel gereksinimlerine ve diğer ilgili hükümlerine uygun olduğunu beyan eder. Uygunluk Beyanını www.philips.com/support adresinde bulabilirsiniz.

Çevrenin bakımı

Eski ürününüzün ve pilinizin atılması



Ürününüz, geri dönüştürülebilen ve yeniden kullanılabilen yüksek kaliteli malzeme ve bileşenlerle tasarlanmış ve üretilmiştir.



Bir ürün üzerindeki bu sembol, ürünün 2012/19/EU sayılı Avrupa Direktifi kapsamında olduğu anlamına gelir.



Bu sembol, ürünün, (EU) 2023/1542 sayılı Avrupa Düzenlemesi kapsamındaki ve normal ev atıklarıyla birlikte atılamayan piller içerdiği anlamına gelir.

Elektrikli ve elektronik ürünler ve piller için yerel ayrı toplama sistemi hakkında bilgi edinin.

Yerel kurallara uyun, ürünü ve pilleri asla normal ev atıklarıyla birlikte atmayın. Eski ürünlerin ve pillerin doğru şekilde atılması, çevre ve insan sağlığı için olumsuz sonuçların önlenmesine yardımcı olur.

Tek kullanımlık pillerin çıkarılması

Tek kullanımlık pilleri çıkarmak için pil takma bölümüne bakın.

Çevre bilgisi

Gereksiz tüm ambalajlar çıkarılmıştır. Sisteminiz, uzman bir şirket tarafından demonte edildiğinde geri dönüştürülebilen ve yeniden kullanılabilen malzemelerden oluşmaktadır. Lütfen ambalaj malzemelerinin, bitmiş pillerin ve eski ekipmanın atılmasıyla ilgili yerel yönetmeliklere uyun.

Ürününüzün bakımı

- Disk bölmesine disk dışında herhangi bir nesne koymayın.
- Disk bölmesine eğilmiş veya çatlamış disk yerleştirmeyin.
- Ürünü uzun süre kullanmayacaksanız disk bölmesinden diskleri çıkarın.
- Ürünü temizlemek için yalnızca mikrofiber bez kullanın.

Bu aparat şu etiketi içerir:



Not

- Ürünün tip plakası ürünün arka tarafında yer almaktadır.

Ticari markalar

AURACAST™

Auracast™ işareti ve logoları Bluetooth SIG, Inc.'in ticari markalarıdır ve bu tür işaretlerin MMD Hong Kong Holding Limited tarafından herhangi bir şekilde kullanımı lisans kapsamındadır. Diğer ticari markalar ve ticari adlar ilgili sahiplerine aittir.

Bluetooth®

Bluetooth® marka ismi ve logoları, Bluetooth SIG, Inc.'e ait tescilli ticari markalardır ve bu tür markaların MMD Hong Kong Holding Limited tarafından her türlü kullanımı lisanslıdır.

 Be responsible
Respect copyrights

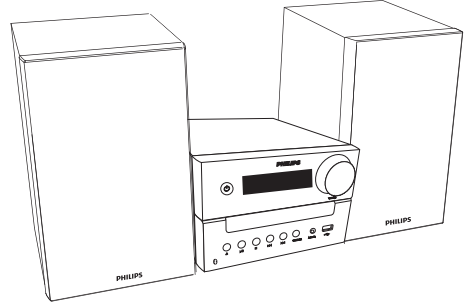
Bilgisayar programları, dosyalar, yayınlar ve ses kayıtları da dahil olmak üzere kopyalanmaya karşı korunan materyallerin izinsiz kopyalarının oluşturulması, telif haklarının ihlali olabilir ve bir suç teşkil edebilir. Bu ekipman bu amaçlar için kullanılmamalıdır.

2 Mikro Müzik Sisteminiz

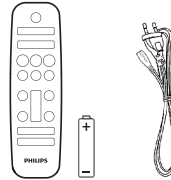
Satın aldığınız için tebrikler ve Philips'e hoş geldiniz! Philips'in sunduğu destekten tam olarak yararlanmak için ürününüzü www.philips.com/support adresine kaydedin.

Kutuda ne var?

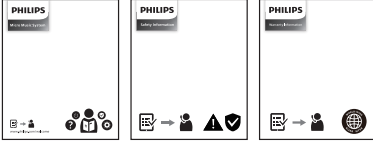
Paketinizin içeriğini kontrol edin ve tanıyın:



- Ana ünite
- Hoparlör kutuları (x2)

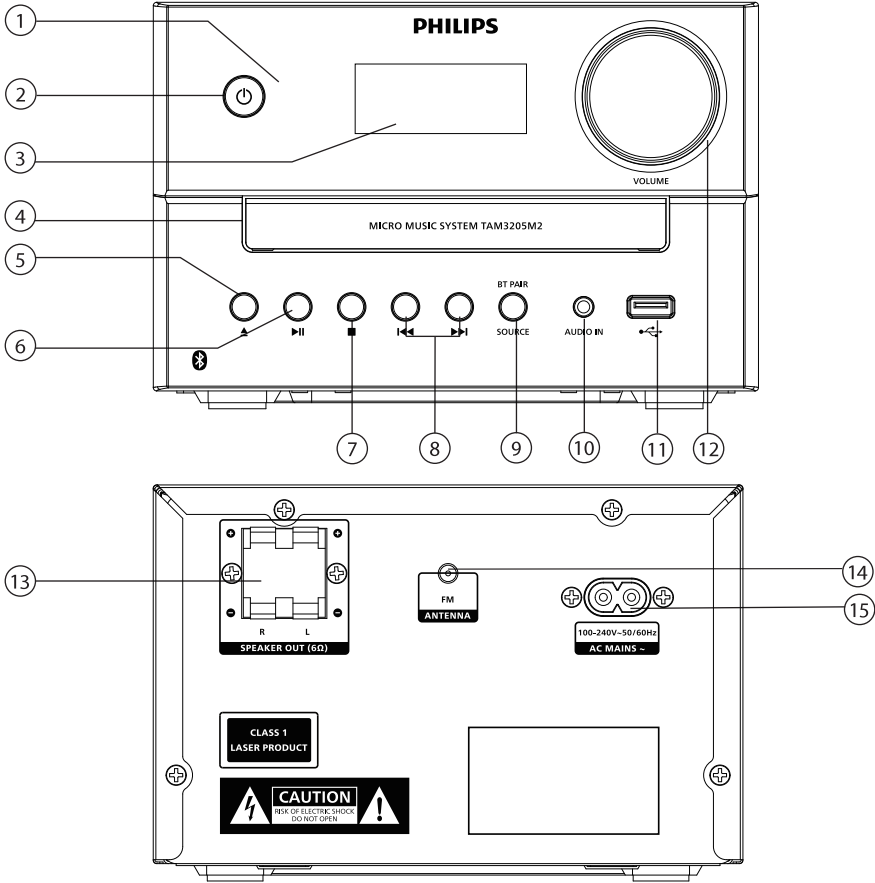


- Uzaktan kumanda (bir adet AAA pil ile)
- Güç kablosu (Güç kablosu miktarı ve fiş tipi bölgelere göre değişir)



- Hızlı başlangıç kılavuzu / Garanti kartı / Güvenlik formu
- Bu kullanım kılavuzunda gösterilen resimler, örnekler ve çizimler sadece referans amaçlıdır, gerçek ürünün görünümü farklılık gösterebilir.

Ana ünitenin genel görünümü



① LED göstergesi

- Bekleme göstergesi: Bu ürün bekleme moduna geçtiğinde kırmızı renge döner.
- Bluetooth/Auracast göstergesi: Bluetooth/Auracast bağlantı durumunu belirtmek için mavi renge döner.

② ❶

- Bu ürünü açar veya bekleme moduna alır.

③ Görüntü paneli

- Mevcut durumu gösterir.

④ Disk bölmesi

⑤ ▲

- Disk bölmesini açar veya kapatır.

⑥ ▶||

- Oynamayı başlatır veya duraklatır.

⑦ ■

- Oynamayı durdurur.
- Bir programı siler.

8 | ⏪ / ⏩

- Önceki veya sonraki parçaya geçer.
- Bir parça/disk içerisinde arama yapar.
- Bir radyo istasyonunu ayarlar.
- Zamanı ayarlar.

9 | SOURCE/BT PAIR (KAYNAK/BT EŞLEŞTİRME)

- Kaynak seçmek için basın: DISC (DISK), BT, AURACAST, FM, USB, AUDIO IN (SES GİRİŞİ).
- Bluetooth modunda, bağlı olan cihazın bağlantısını kesmek ve eşleştirme moduna girmek için 2 saniyeden uzun süre basılı tutun.

10 | AUDIO IN (SES GİRİŞİ)

- Harici ses aygıtlarını bağlayın.

11 | 📶

- USB depolama cihazlarını bağlayın.

12 | Volume (Ses) düğmesi

- Sesi ayarlama.

13 | SPEAKER OUT (HOPARLÖR ÇIKIŞ) soketi

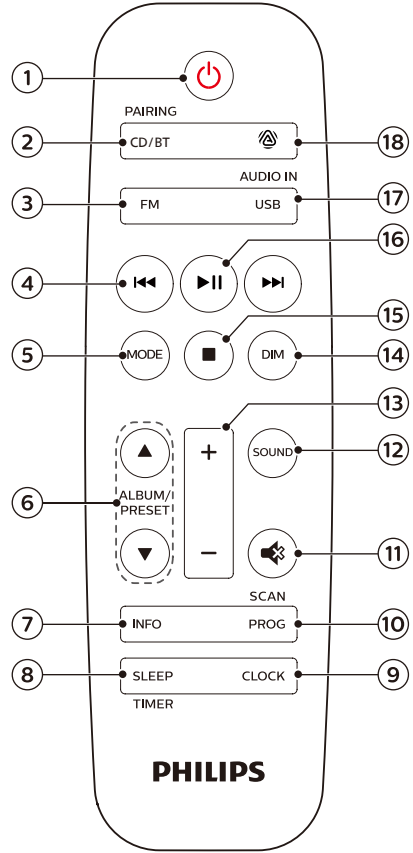
- Hoparlörlerle bağlantı kurar.

14 | FM antenna (FM anteni)

- FM radyo alımını iyileştirir.

15 | AC MAINS ~ (AC ŞEBEKE)

Uzaktan kumandanın genel görünümü



1 | ⏻

- Bu ürünü açar veya bekleme moduna alır.

2 | CD/BT PAIRING (CD/BLUETOOTH EŞLEŞTİRME)

- CD kaynağını seçer.
- Bluetooth kaynağını seçin.
- Bluetooth modunda, eşleştirme moduna girmek veya mevcut bağlı cihazın bağlantısını kesmek için 2 saniyeden uzun süre basılı tutun.

③ **FM**

- FM kaynağını seçer.

④ **◀◀/▶▶**

- Önceki veya sonraki parçaya geçer.
- Bir parça/disk/USB içerisinde arama yapar.
- Bir FM istasyonunu ayarlar.
- Zamanı ayarlar.

⑤ **MODE (MOD)**

- Parçaları rastgele çalmak için karışık çalma modunu seçin.
- Bir parçayı veya tüm parçaları tekrar tekrar çalmak için tekrarlama modunu seçin.
- Stereo ve mono sesi seçin.

⑥ **ALBUM/PRESET (ALBÜM/ÖN AYAR)**



- Önceden ayarlanmış bir radyo istasyonunu seçer.
- Önceki veya sonraki albüme geçer.

⑦ **INFO (BİLGİ)**

- Oynatma bilgilerini görüntüler.

⑧ **SLEEP/TIMER (UYKU/ZAMANLAYICI)**

- Uyku zamanlayıcısını ayarlar.
- Alarm zamanlayıcısını ayarlar.

⑨ **CLOCK (SAAT)**

- Saati ayarlar.
- Saat bilgilerini görüntüler.
- Bekleme modunda, saat gösterimini açmak veya kapatmak için basılı tutun.

⑩ **PROG/SCAN (PROG/TARAMA)**

- Parçaları programlar.
- Radyo istasyonlarını programlar.
- Radyo istasyonlarını otomatik olarak depolar.

⑪ **🔊**

- Sesi kapatır veya eski haline getirir.

⑫ **SOUND (SES)**

- Önceden ayarlanmış bir ses efektini seçer.

⑬ **+/- (ses)**

- Sesi ayarlama.

⑭ **DIM (PARLAKLIK)**

- Ekran parlaklığını ayarlar.

⑮ **■**

- Oynatmayı durdurur veya bir programı siler.

⑯ **▶||**

- Oynatmayı başlatmak, duraklatmak veya devam ettirmek için basın.

⑰ **USB/AUDIO IN (USB/SES GİRİŞİ)**

- USB kaynağını seçer.
- AUDIO IN kaynağını seçer.

⑱ **📶**

- Auracast kaynağını seçin.

3 Başlarken

! Dikkat

- Burada belirtilenler dışında kontrollerin veya ayarlamaların kullanılması veya prosedürlerin uygulanması tehlikeli radyasyona maruz kalmaya veya diğer güvenli olmayan işlemlere neden olabilir.

Bu bölümdeki talimatları her zaman sırayla uygulayın.

Hoparlörleri bağlama

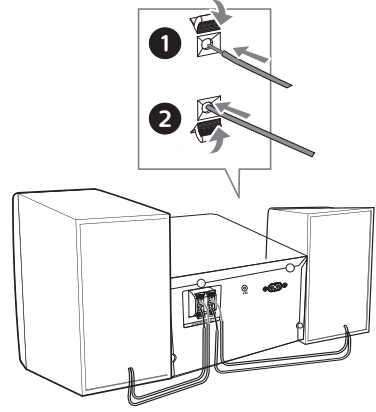
≡ Not

- Her hoparlör kablosunun soyulmuş kısmını sokete tam olarak yerleştirin.
- Daha iyi ses kalitesi için yalnızca verilen hoparlörleri kullanın

- 1 Bir hoparlörü bağlamak için ana ünitenin arkasında "R" olarak işaretlenmiş soketleri bulun.
- 2 Kırmızı kabloyu kırmızı (+) sokete, siyah kabloyu ise siyah (-) sokete takın.
- 3 Başka bir hoparlör bağlayarak ana üniteye "L" işaretli soketleri bulun.
- 4 Sol hoparlör kablosunu takmak için 2. adımı tekrarlayın.

Her hoparlörün telini takmak için:

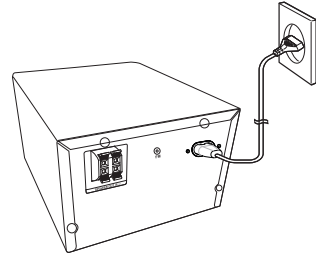
- 1 Soket kapağını basılı tutun.
- 2 Hoparlör kablosunu tam olarak takın.
- 3 Soket kapağını bırakın.



Güce bağlama

! Dikkat

- Ürün hasarı riski! Güç kaynağı voltajının, ürünün arkasında veya altında yazılı olan voltajla aynı olduğundan emin olun.
- Elektrik çarpması riski! AC güç kablosunu prize takmadan önce fişin güvenli bir şekilde sabitlendiğinden emin olun, AC güç kablosunu prizden çekerken her zaman fişi çekin, asla kabloyu çekmeyin.
- AC güç kablosunu bağlamadan önce, diğer tüm bağlantıları tamamladığınızdan emin olun.



Güç kablosunu duvar prizine takın.

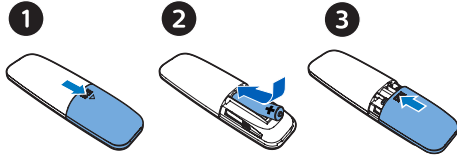
Uzaktan kumandayı hazırlama

! Dikkat

- Ürün hasarı riski! Uzaktan kumandayı uzun süre kullanmayacağınız zaman pillerini çıkarın.
- Piller kimyasal maddeler içerir, uygun şekilde atılmalıdır.

Uzaktan kumandanın pilini takmak için:

- 1 Pil bölümünü açın.
- 2 Verilen AAA pili, kutupları (+/-) belirtildiği şekilde olacak şekilde takın.
- 3 Pil bölümünü kapatın.



Güç Açık

Basın \odot .

↳ Ürün son seçilen kaynağa geçer.

Bekleme moduna geçme

Ürünü saat gösterimi olmadan bekleme moduna veya saat gösterimiyle bekleme moduna geçirmek için tekrar \odot tuşuna basın.

↳ Kırmızı bekleme göstergesi yanar.

- Bekleme modunda, saat gösterimini açmak veya kapatmak için **CLOCK** tuşuna basılı tutabilirsiniz.

≡ Not

- Ürün 15 dakika boyunca herhangi bir işlem yapılmadığında bekleme moduna geçer.
- Verimli enerji tasarrufu performansına ulaşmak için, kullanmadığınız zamanlarda harici elektronik cihazınızı USB portundan çıkarın.

Saati ayarlama

- 1 Güç açık modunda, saat ayar moduna girmek için **CLOCK** tuşuna 2 saniyeden uzun süre basın.
↳ [24H] veya [12H] görünür.
- 2 24H veya 12H saat formatını seçmek için **◀▶** tuşuna basın ve ardından **CLOCK** tuşuna basın.
↳ Saat rakamları yanıp sönmeye başlar.
- 3 Saati ayarlamak için **◀▶** tuşuna ve ardından **CLOCK** tuşuna basın.
↳ Dakika rakamları yanıp sönmeye başlar.
- 4 Dakikayı ayarlamak için **◀▶** tuşuna ve ardından **CLOCK** tuşuna basın.
↳ Saat ayarlanmıştır.

Zaman ayarını iptal etmek ve kaydetmemek için

■ tuşuna basın veya 30 saniye boyunca hiçbir düğmeye basmayın.

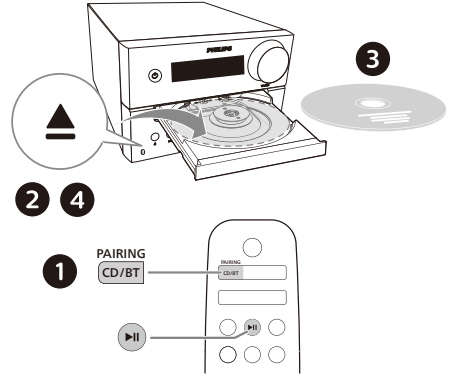
Not

- Güç açık modunda saati görüntülemek için **CLOCK** tuşuna kısa bir süre basın.
- Bekleme modunda, saat gösterimini açmak veya kapatmak için **CLOCK** tuşuna basılı tutabilirsiniz.
- Bekleme modunda saat göstergesi açıkça güç tüketimi artır.

4 Oynatma

Diskten oynatma

- 1 CD kaynağını seçmek için **CD/BT** tuşuna basın veya DISC kaynağına geçmek için ana ünite üzerindeki Source düğmesine basın.
- 2 Disk bölmesini açmak için **▲** düğmesine basın.
- 3 Diski etiketli tarafı yukarı bakacak şekilde yerleştirin.
- 4 Disk bölmesini kapatmak için **▲** düğmesine basın.
↳ Oynatma otomatik olarak başlayacaktır. Başlamazsa **▶||** düğmesine basın.



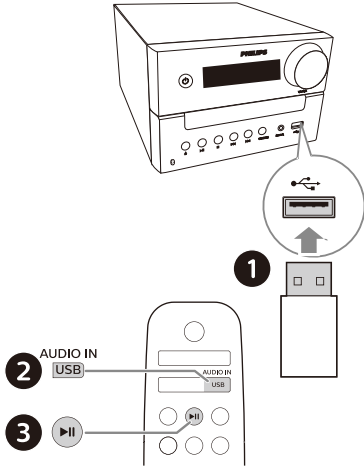
USB'den oynatma

Not

- USB cihazının oynatılabilir ses içeriğine sahip olduğundan emin olun.

- 1 USB cihazını **USB** soketine takın.
- 2 USB kaynağını seçmek için **USB** tuşuna basın veya USB kaynağına geçmek için ana ünite üzerindeki Source düğmesine basın.

- 3 Oynatma otomatik olarak başlayacaktır. Başlamazsa ►► düğmesine basın.



Oynatmayı kontrol etme

►►	Oynatmayı başlatır, duraklatır veya devam ettirir.
■	Oynamayı durdurur.
▲ / ▼	Bir albüm veya klasör seçin.
◀◀ / ▶▶	Önceki veya sonraki parçaya geçmek için basın. Bir parça içerisinde ileri/geri arama yapmak için basılı tutun.
MODE	Bir parçayı veya tüm parçaları tekrar tekrar çalar. Parçaları rastgele çalar.
+/-	Sesi artırır/azaltır.
🔊	Sesi kapatır veya açar.
SOUND	Önceden ayarlanmış bir ses ekolajırını seçer.
DIM	Ekran parlaklığını ayarlar.
INFO	Oynatma bilgilerini gösterir.

Parçaları atlama

CD için:

Parçaları seçmek için ◀◀ / ▶▶ düğmesine basın.

MP3 disk ve USB için:

- 1 Bir albüm veya klasör seçmek için ▲ / ▼ düğmesine basın.
- 2 Bir parça veya dosya seçmek için ◀◀ / ▶▶ düğmesine basın.

Parçaları programlama

Bu fonksiyon 20 parçayı istediğiniz sırayla programlamanıza imkan sağlar.

- 1 Durma modunda, program modunu aktif hale getirmek için **PROG/SCAN** tuşuna basın.
↳ [P01] görüntülenir.
- 2 MP3 parçaları için, bir albüm seçmek üzere ▲ / ▼ düğmesine basın.
- 3 Bir parça seçmek için ◀◀ / ▶▶ tuşuna basın ve ardından onaylamak için **PROG/SCAN** tuşuna basın.
- 4 Daha fazla parça programlamak için 2. ve 3. adımları tekrarlayın.
- 5 Programlanmış parçaları çalmak için ►► tuşuna basın.

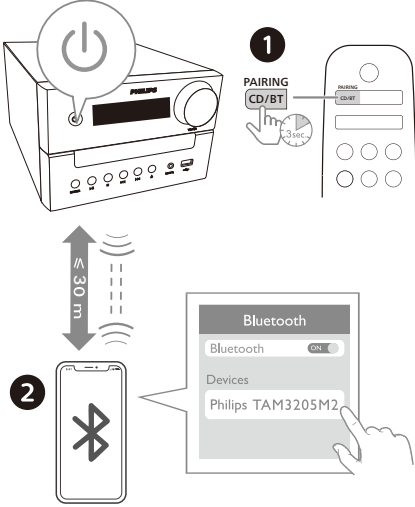
Programı silmek için

- düğmesine iki kez basın.

Bluetooth özellikli cihazlardan oynatma

Not

- Tüm Bluetooth cihazlarıyla uyumluluğu garanti edilmez.
- Ünite ile cihaz arasında herhangi bir engel olması çalışma menzili azaltabilir.
- Bu ünite ile Bluetooth özellikli cihazınız arasındaki etkili çalışma menzili yaklaşık 30 metredir.
- Ünite, daha önce bağlanmış 8 adet Bluetooth cihazını hafızasında tutabilir.



- 1** Bluetooth kaynağını seçmek için **CD/BT** düğmesine basın veya BT kaynağına geçmek için ana ünitedeki Source düğmesine basın.
 - ↳ **[BT]** (Bluetooth) görüntülenir.
 - ↳ Bluetooth göstergesi mavi renkte yanıp söner.
- 2** Gelişmiş Ses Dağıtım Profili'ni (A2DP) destekleyen cihazınızda Bluetooth'u etkinleştirin ve eşleştirebilen Bluetooth cihazlarını arayın (cihazın kullanım kılavuzuna bakın).


- 3** Bluetooth özellikli cihazınızda “**Philips TAM3205M2**” seçin.
 - “**Philips TAM3205M2**” ögesini bulamazsanız veya bu ürünle eşleştiremezseniz, eşleştirme moduna girmek için ürün üzerindeki **BT PAIR** veya uzaktan kumanda üzerindeki **PAIRING** düğmesine 2 saniyeden uzun süre basın.
 - ↳ Eşleştirme ve bağlantı tamamlandıktan sonra Bluetooth göstergesi sabit mavi renge döner ve üniteden uyarı sesini duyarsınız.
- 4** Bağlı cihazda ses çalar.
 - ↳ Bluetooth özellikli cihazınızdan bu ürüne ses akışı sağlanır.

Bluetooth özellikli cihazın bağlantısını kesmek için:

- Cihazınızda Bluetooth'u devre dışı bırakın.
- Eşleştirme moduna girmek için ürün üzerindeki **BT PAIR** veya uzaktan kumanda üzerindeki **PAIRING** tuşuna 2 saniye basılı tutun.

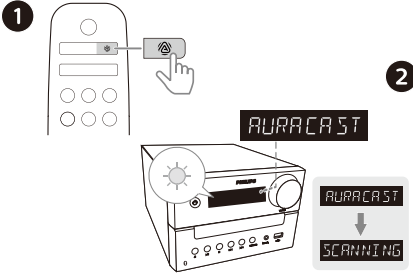
Auracast'tan oynatma

Müziğinizi bu ürüne veya Auracast uyumlu diğer ürünlere yayınlatabilirsiniz.

- 1** Auracast kaynağını seçmek için  düğmesine basın veya Auracast kaynağına geçmek için ana ünitedeki Source düğmesine basın.
 - **[AURACAST RCV]** görüntülenir.
 - Mavi gösterge yanıp söner.

2 Eğer Auracast kaynağına ilk kez giriyorsanız veya istasyon listesi boşsa ürün otomatik olarak tam tarama gerçekleştirir.

- **[Scanning]** görüntülenir.
- Mikro sistem yakınlardaki Auracast yayınlarını otomatik olarak arar ve en güçlü sinyale sahip şifresiz yayına bağlanır.



3 Auracast'ı destekleyen mobil cihazınızda veya dongle'ınızda Auracast yayını etkinleştirmek için talimatları izleyin.

4 Bağlantı sağlandıktan sonra mavi gösterge sabit yanar ve mikro sistemden gelen uyarı sesini duyarsınız.

5 Auracast kaynak adı görüntülenir.

6 Auracast özellikli mobil cihazınızdan veya dongle'ınızdan bu ürüne ses seçip oynatır.

7 Eklemek istediğiniz herhangi bir ek Auracast uyumlu ürün için Auracast bağlantısını takip edin.

Auracast'ı devre dışı bırakmak için şunları yapabilirsiniz:

- Üniteyi başka bir kaynağa geçirebilirsiniz.
- Mobil cihazınızda veya dongle'ınızda Auracast yayını devre dışı bırakın.

Auracast yayını manuel olarak tarama

PROG/SCAN tuşuna 3 saniyeden uzun süre basılı tutun. Mikro sistem yakın çevredeki tüm Auracast yayınlarını tarar. Tarama sonrasında en güçlü sinyal olan Auracast yayınlanır.

Auracast yayını seçme

Bir Auracast yayını seçmek için **◀◀ / ▶▶** tuşuna basın.

Not

- Sadece şifresiz yayın seçilir ve şifreli yayın atlanır.

5 FM radyo dinleme

Bir radyo istasyonunu ayarlama

İpucu

- FM antenini televizyondan veya diğer radyasyon kaynaklarından mümkün olduğunca uzak bir yere yerleştirin.
- En iyi alımı elde etmek için FM antenini tamamen açın ve konumunu ayarlayın.

- 1 FM kaynağını seçmek için **FM** düğmesine basın.
- 2 **◀◀/▶▶** tuşuna 2 saniyeden uzun süre basılı tutun.
 - ↳ Radyo otomatik olarak güçlü sinyal alan bir istasyona ayarlanır.
- 3 Daha fazla istasyona ayar yapmak için 2. adımı tekrarlayın.

Zayıf bir istasyona ayarlamak için:

En iyi alımı bulana kadar **◀◀/▶▶** tuşuna art arda basın.

Radyo istasyonlarını otomatik olarak kaydetme

Not

- En fazla 20 FM radyo istasyonunu kaydedebilirsiniz.

- 1 FM kaynağını seçmek için **FM** düğmesine basın.
- 2 **PROG/SCAN** tuşuna 2 saniyeden uzun süre basılı tutun.
 - ↳ Mevcut tüm istasyonlar dalga bandı alım gücü sırasına göre programlanır.
 - ↳ İlk programlanan radyo istasyonu otomatik olarak yayına girer.

Radyo istasyonlarını manuel olarak kaydetme

- 1 Bir FM radyo istasyonuna ayarlama.
- 2 Program modunu etkinleştirmek için **PROG/SCAN** tuşuna basın.
 - ↳ **[P01]** görüntülenir.
- 3 Bu radyo istasyonuna 1-20 arasında bir sayı atamak için **▲/▼** tuşuna basın ve ardından onaylamak için **PROG/SCAN** tuşuna basın.
- 4 Daha fazla istasyon programlamak için 1-3. adımları tekrarlayın.

Not

- Programlanmış bir istasyonun üzerine yazmak için, onun yerine başka bir istasyonu kaydeder.

Önceden ayarlanmış bir radyo istasyonunu seçme

FM modunda, önceden ayarlanmış bir numarayı seçmek için ▲/▼ tuşuna basın.

- FM radyo dinlerken stereo ve mono ses arasında geçiş yapmak için **MODE** tuşuna basabilirsiniz.

RDS bilgilerini görüntüleme

RDS (Radyo Veri Sistemi), FM istasyonlarının ek bilgi göstermesine imkan veren bir hizmettir.

- 1 Bir FM radyo istasyonuna ayarlama.
- 2 İstasyon adı, program türü, saat vb. gibi çeşitli RDS bilgilerini (varsa) görüntülemek için **INFO** tuşuna art arda basın.

6 Sesi ayarlama

Aşağıdaki işlemler desteklenen tüm medyalara uygulanabilir.


Önceden ayarlanmış bir ses efektini seçme

- Önceden ayarlanmış bir ses efektini seçmek için **SOUND** düğmesine art arda basın.

Ses seviyesini ayarlama

- Uzaktan kumandada +/- (ses) tuşuna art arda basın.
- Ana ünite üzerindeki ses düğmesini çevirin.

Sesi kapatma

- Sesi kapatmak veya açmak için  düğmesine basın.

7 Diğer özellikler

Alarm zamanlayıcısını ayarlama

Bu ürün çalar saat olarak kullanılabilir. Alarm kaynağı olarak USB depolama aygıtındaki disk, radyo veya .mp3 dosyalarını seçebilirsiniz.

Not

- Alarm zamanlayıcısı AUDIO IN modunda kullanılamaz.
- CD/USB kaynağı seçiliyse, ancak herhangi bir disk yerleştirilmemişse veya herhangi bir USB cihazı bağlanmamışsa, radyo kaynağı otomatik olarak seçilir.

- 1 Saati ayarladığınızdan emin olun.
- 2 Bekleme modunda, **SLEEP/TIMER** düğmesini 2 saniyeden uzun süre basılı tutun.
↳ Saat rakamları yanıp söner.
- 3 Saati ayarlamak için **◀◀/▶▶** düğmesine art arda basın ve ardından onaylamak için **SLEEP/TIMER** tuşuna basın.
↳ Dakika rakamları yanıp söner.
- 4 Dakikayı ayarlamak için **◀◀/▶▶** tuşuna basın ve ardından onaylamak için **SLEEP/TIMER** tuşuna basın.
↳ Son seçilen alarm kaynağı yanıp söner.
- 5 Bir alarm kaynağı (disk, USB veya FM radyo) seçmek için **◀◀/▶▶** düğmesine basın ve ardından onaylamak için **SLEEP/TIMER** düğmesine basın.
↳ **XX** yanıp söner (XX, alarmın ses seviyesini gösterir).
- 6 Alarm sesini ayarlamak için **◀◀/▶▶** düğmesine basın ve ardından onaylamak için **SLEEP/TIMER** tuşuna basın.

Alarm zamanlayıcısını etkinleştirme/devre dışı bırakma

Bekleme modunda, zamanlayıcıyı etkinleştirmek veya devre dışı bırakmak için **SLEEP/TIMER** tuşuna art arda basın.

- ↳ Zamanlayıcı aktif ise **TIMER** yazısı görüntülenir.
- Bekleme modunda, saat gösterimini açmak veya kapatmak için **CLOCK** tuşuna basılı tutabilirsiniz.

Uyku zamanlayıcısını ayarlama

Bu müzik sistemi belirli bir süre sonra otomatik olarak bekleme moduna geçebilmektedir.

- Müzik sistemi açıkken, belirli bir zaman dilimini (dakika olarak) seçmek için **SLEEP/TIMER** tuşuna art arda basın.
↳ Uyku zamanlayıcısı etkinleştirildiğinde, **SLEEP** görüntülenir.

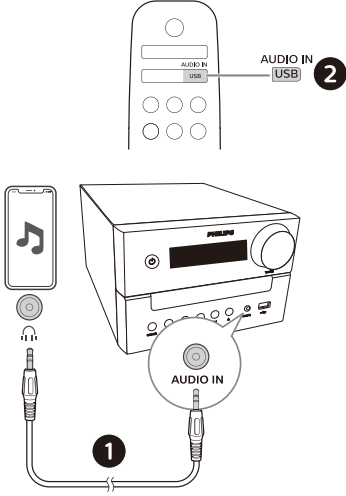
Uyku zamanlayıcısını devre dışı bırakmak için

- **[OFF]** (uyku modu kapalı) görüntülenene kadar **SLEEP/TIMER** düğmesine art arda basın.
↳ Uyku zamanlayıcısı devre dışı bırakıldığında **SLEEP** yazısı kaybolur.

Harici bir cihazı dinleme

Bu ünite üzerinden MP3 bağlantı kablosuyla harici bir cihazdan müzik dinleyebilirsiniz.

- 1 Bir MP3 bağlantı kablosunu (birlikte verilmez):
 - Ürün üzerinde bulunan **AUDIO IN** girişi (3,5 mm)
 - ve harici bir cihazdaki kulaklık girişi arasına bağlayın.
- 2 **AUDIO IN** Kaynağını seçmek için **AUDIO IN** düğmesine art arda basın.
- 3 Cihazı oynatmaya başlayın (cihazın kullanım kılavuzuna bakın).



Fabrika ayarları

Cihazı varsayılan ayara sıfırlama.

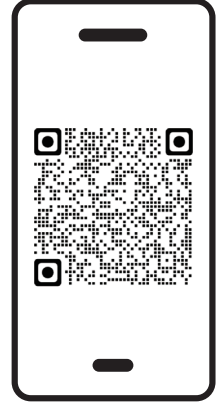
Cihaz açıkken, **AUDIO IN** kaynağında **VOLUME 2**'de ►|| düğmesini 5 saniye basılı tutun.

Cihaz fabrika ayarlarına geri döndürülür ve bekleme moduna girer.

8 Philips Entertainment Uygulaması

Uygulamayı indirme

Uygulamayı indirmek için QR kodunu tarayın ve "İndir" düğmesine basın veya Apple App Store veya Google Play'de "Philips Entertainment" araması yapın.



philips.to/entapp

Philips Entertainment Uygulaması, dinlediğiniz müziğin sorumluluğunu size verir. İsteddiğiniz ses stilini kolayca seçmek, kaynaklar arasında geçiş yapmak ve daha fazlasını yapmak için akıllı cihazınızı kullanabilirsiniz.

Uygulamayı mikro sisteminizle eşleştirme




- 1 Mobil cihazınızda Philips Entertainment Uygulamasını başlatın.
- 2 Mobil cihazınızda Bluetooth ayarının etkinleştirildiğinden emin olun.
- 3 Philips Entertainment Uygulamasını mikro sisteminize ilk kez bağlıyorsanız, Uygulamayı mikro sisteminizle eşleştirmeniz istenir.
- 4 Uygulamanın onu keşfetmesini ve kontrol etmesini sağlamak için mikro sisteminizdeki Oynat/Duraklat düğmesine basın.

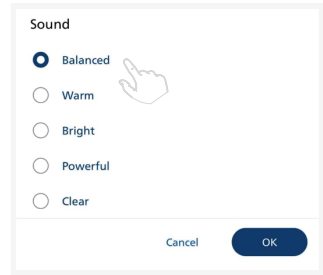
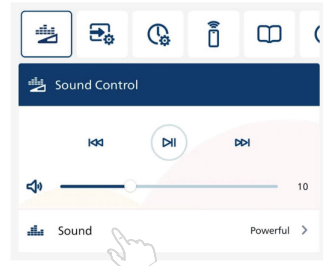
Sesinizi seçme

Müziğiniz için ideal sesi seçebilirsiniz.


Ekolayzer (EQ) Efektini Seçme

Müziğinize uygun önceden tanımlanmış ses modlarını seçmek için Uygulamadaki

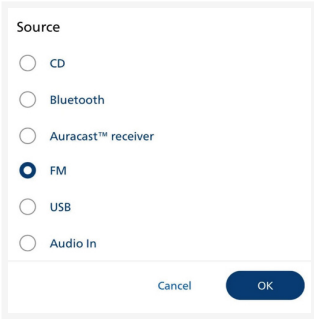
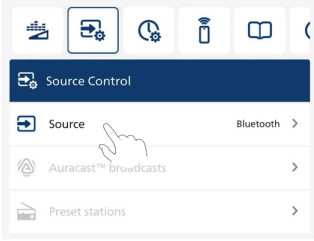
 simgesine basın: **BALANCED/ WARM/BRIGHT/POWERFUL/CLEAR.**



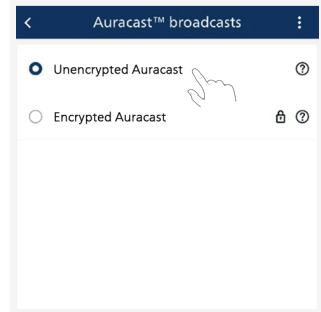
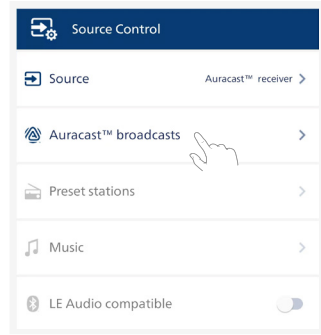
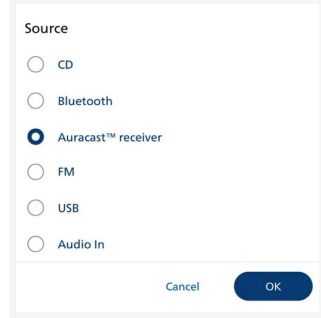
Kaynağı Seçme

 simgesine basarak seçin

**CD/BLUETOOTH/AURACAST/FM/USB/
AUDIO IN.**

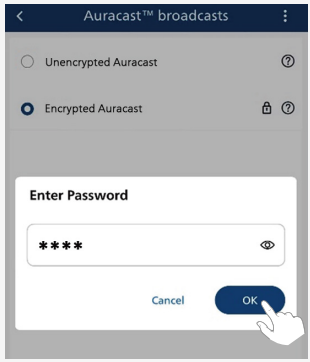
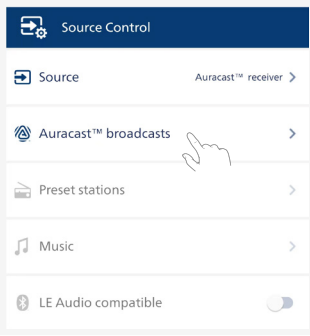


Şifrelenmemiş Auracast yayını seçme



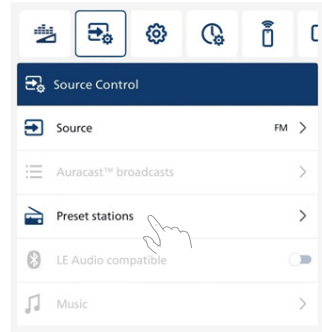
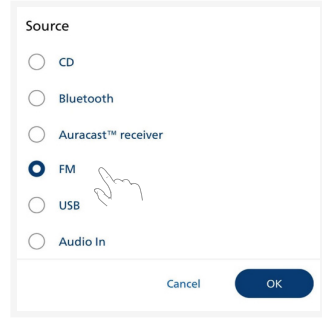
- 1 Auracast™ alıcı kaynağını seçin.
- 2 Auracast™ yayın listesine girmek için **[Auracast™ broadcasts]** tuşuna basın.
- 3 Cep telefonundan veya dongle'dan **şifrelenmemiş** bir oynatma kaynağı seçildiğinde, mikro sistem onu arar ve ona bağlanır.
 - ↳ Cep telefonunuzda veya dongle'ınızda Auracast™ yayını etkinleştirdiğinizden emin olun.

Şifreli Auracast yayını seçme



- 1 Auracast™ alıcı kaynağını seçin.
- 2 Auracast™ yayın listesine girmek için **[Auracast™ broadcasts]** tuşuna basın.
- 3 Cep telefonundan veya dongle'dan **şifreli** bir oynatma kaynağı seçildiğinde sizden şifre girmeniz istenir. Cep telefonunuzdan veya dongle'ınızdan Auracast™ yayını kurarken girdiğiniz şifrenin aynısını girin.
 - ↳ Cep telefonunuzda veya dongle'ınızda Auracast™ yayını etkinleştirdiğinizden emin olun.

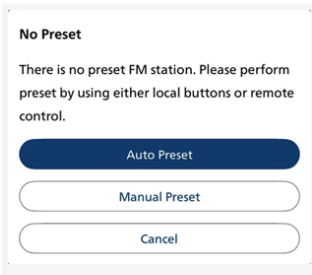
Önceden ayarlanmış bir radyo istasyonunu seçme






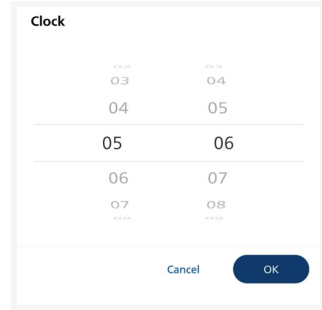
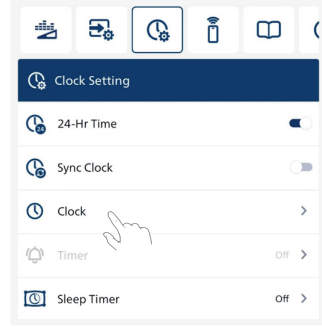
- 1 [FM] kaynağına girmek için seçin.
- 2 Önceden ayarlanmış FM istasyonunu seçmek için basın.

Mikro sistemde önceden ayarlanmış bir istasyon bulunmadığında, uygulama otomatik tarama veya manuel ön ayar yapılmasını hatırlatır.



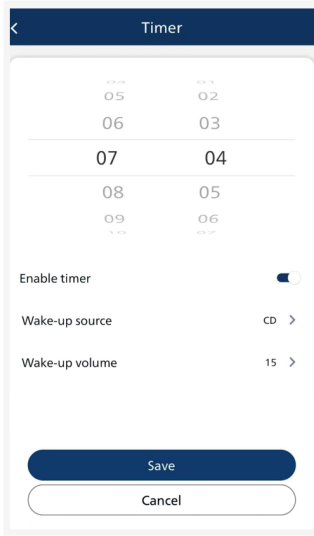
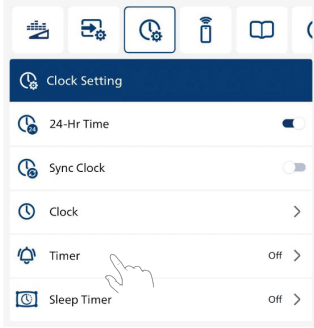
Saat Ayarı

Saat ayarlarına girmek için Uygulama üzerindeki  simgesine basın.



- **[24-Hr Time]:** 12 veya 24 saatlik zaman modunu ayarlayın.
↳ Varsayılan olarak 24 Saat Zamanı ayarlanmıştır.
- **[Sync Clock]:** Saat senkronizasyonu etkinleştirildiğinde, Uygulama mobil saati mikro sistemle bağlantı kurduklarında senkronize eder.
↳ Kullanıcıların mikro sistemleri için saati özelleştirebilmeleri için **[Sync Clock]** seçeneğini kapatın.
- **[Clock]:** Saat sayfasında saati kaydırıp seçme seçeneği.

Alarm zamanlayıcısını ayarlama



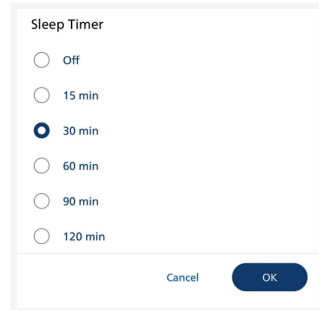
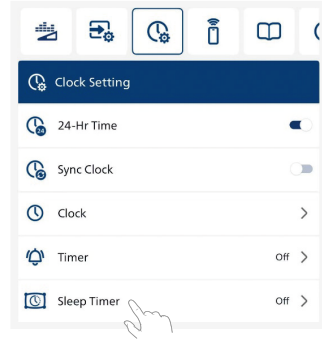
- 1 **[Timer]:** Alarm zamanlayıcısı ayarına girmek için basın. Mikro sistemin uyanacağı zamanı ayarlayın.
- 2 **[Enable timer]** öğesini seçin: mikro sistem ayarlanan zamana ulaştığında otomatik olarak açılır ve çalmaya başlar.
- 3 **[Wake-up source]** öğesini seçin: CD/BLUETOOTH/AURACAST/FM/USB/AUDIO IN.

- 4 **[Wake-up volume]** öğesini seçin: ses seviyesi 0 ila 15.
- 5 Uyandırma zamanlayıcısı ayarını kaydetmek için **[Save]** tuşuna basın.
- 6 Ayarlanan saatte mikro sistem çalışmaya başlayacaktır.

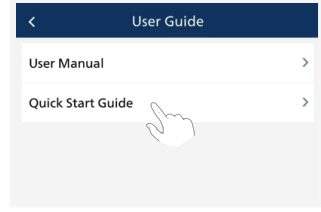
Not

- Saat ayarlanmadığında alarm zamanlayıcısı ayarlanamaz.

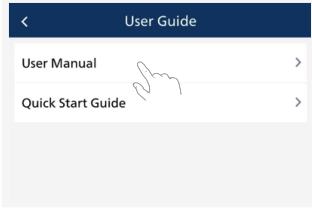
Uyku zamanlayıcısını ayarlama




- 1 Uyku zamanlayıcısı ayarına girmek için [Sleep Timer] tuşuna basın.
- 2 15/30/60/90/120 min birisini seçin.
- 3 Uyku zamanlayıcısı ayarını kaydetmek için [OK] tuşuna basın.
- 4 Zaman ayarlandıktan sonra mikro sistem kapanır.



Kullanıcı kılavuzu



Bu ürünü kullanma hakkında daha fazla bilgi için Uygulamadaki  simgesine basarak [User Manual] ve [Quick Start Guide]'nu bulabilirsiniz.

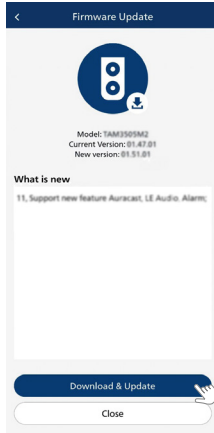
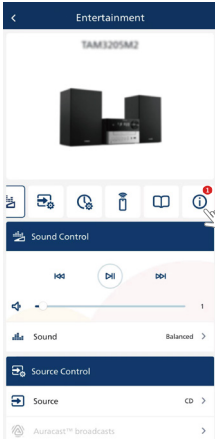
Cihaz yazılımını yükseltme

En iyi özellikleri ve desteği almak için ürününüzü en son cihaz yazılımı sürümüyle güncelleyin.

MCU'nun yazılımı Philips Entertainment uygulaması aracılığıyla en son sürüme yükseltilebilir.

Lütfen **Yazılım Güncelleme** bölümüne gidin, **İndir ve Güncelle** düğmesine basın. Yükseltme yayınlanırsa, otomatik olarak devam etmek için **İndir ve Yükselt** simgesine basılabilir.

Bu ürün Philips Entertainment uygulamasına bağlandığında, kablosuz olarak aygıt yazılımı güncellemesi alabilir. Bu ürünün performansını artırmak için her zaman en son cihaz yazılımı sürümüne yükseltin.



9 Ürün bilgisi

Not

- Ürün bilgileri önceden haber verilmeksizin değiştirilebilir.

Özellikler

- **Nominal çıkış gücü:**
 - Toplam 20W (RMS)
- **Akustik frekans tepkisi:** 66Hz-20kHz
- **Hoparlör sürücüsü:** 2 x 3" tam menzil 6Ω;
- **Bas iyileştirme:** 2 x bas portu
- **Desteklenen disk türü:** CD-DA, CD-R, CDRW, MP3-CD (8/12 cm)
- **Bluetooth sürümü:** V5.4
- **Bluetooth destekli profiller:** A2DP V1.3, AVRCP V1.6
- **Bluetooth frekans bandı/Çıkış gücü:** 2,402GHz~2,480GHz ISM Bandı/ ≤ 9dBm
- **USB oynatma:**
 - Tip A, USB Direct 2.0, 5V/500mA, MSC dosya biçimi, FAT 16/32
 - 128G kadar USB desteği
- **Tuner frekans aralığı:** FM 87,5-108MHz
- **Ön ayarlı istasyonlar:** 20
- **AUDIO IN giriş seviyesi:** 500mV ±100mV RMS
- **Güç:** 100-240V~, 50/60Hz (AC Giriş)
- **Çalışma güç tüketimi:** 20W
- **Bekleme Güç Tüketimi:** < 0,5W (saat göstergesi kapalı)
- **Boyutlar (GxYxD):** 180 x 115,6 x 220,4 mm (Ana ünite); 150 x 240 x 126,5mm (Hoparlör kutusu)
- **Ağırlık:** 1,435 kg (Ana ünite); 2 x 0,96 kg (Hoparlör kutusu)

USB oynatılabilirlik bilgisi

Eklenti	Kodak	Örnek Hız	Bit hızı
.mp3	MPEG 1 Katman 1	32 ~ 48 kHz	32 ~ 320 kbps
	MPEG 1 Katman 2	32 ~ 48 kHz	32 ~ 320 kbps
	MPEG 1 Katman 3	32 ~ 48 kHz	32 ~ 320 kbps
.wav	WAV	8 ~ 48 kHz	En fazla 1536 kbps
.wma	WMA	8 ~ 48 kHz	48 ~ 192 kbps
.flac	FLAC	En fazla 48 kHz / 16 bit	

Uyumlu USB cihazlar:

- USB flash bellek (USB2.0 veya USB1.1)
- USB flash oynatıcılar (USB2.0 veya USB1.1)
- hafıza kartları (bu üniteyle çalışmak için ek bir kart okuyucu gerekir)

Desteklenen USB formatları:

- USB veya bellek dosya biçimi: FAT12, FAT16, FAT32 (sektör boyutu: 512 bayt)
- MP3 bit hızı (veri hızı): 32-320 Kbps ve değişken bit hızı
- WMA bit hızı (veri hızı): 48 ~ 192 kbps
- WAV bit hızı (veri hızı): En fazla 1536 kbps
- En fazla 8 seviyeye kadar dizin yuvalama
- Albüm/klasör sayısı: maksimum 99
Parça/başlık sayısı: maksimum 999
Unicode UTF8'de dosya adı (maksimum uzunluk: 32 bayt)

Desteklenmeyen USB formatları:

- Boş albüm: Boş albüm, MP3/WMA/WAV grafikleri içermeyen ve görünmeyecek albümdür.
- Desteklenmeyen dosya biçimleri atlanacaktır. Örneğin, Word dosyaları (.doc) veya dif uzantılı MP3 dosyaları göz ardı edilecek ve oynatılmayacaktır.

Desteklenen MP3 disk formatları

- ISO9660, Joliet
- Maksimum başlık sayısı: 128 (dosya adının uzunluğuna bağlı olarak)
- Maksimum albüm sayısı: 99
- Desteklenen örnekleme frekansları: 32 kHz, 44,1 kHz, 48 kHz
- Desteklenen Bit Hızları: 32~320(kbps) değişken bit hızları

10 Sorun giderme

! Uyarı

- Bu cihazın kasasını asla çıkarmayın.

Garanti geçerliliğini korumak için sistemi asla kendiniz onarmaya çalışmayın. Bu üniteyi kullanırken sorunlarla karşılaşırsanız, servis talep etmeden önce aşağıdaki noktaları kontrol edin. Sorun çözülmediyse, Philips web sitesini ziyaret edin (www.philips.com/support). Philips ile iletişime geçtiğinizde cihazın yakınınızda olduğundan ve model numarası ile seri numarasının mevcut olduğundan emin olun.

Güç yok

- Cihazın AC güç kablosunun düzgün bağlandığından emin olun.
- AC çıkışında güç olduğundan emin olun.
- Güç tasarrufu özelliği olarak, parçanın çalınması sona erdikten ve herhangi bir kontrol yapılmadıktan 15 dakika sonra sistem otomatik olarak kapanır.

Ses yok veya zayıf ses

- Ses seviyesini ayarlayın.
- Hoparlörlerin doğru şekilde bağlandığından emin olun.
- Soyulmuş hoparlör kablolarının sıkıştırılıp sıkıştırılmadığını kontrol edin.

Üniteden yanıt yok

- AC güç fişini çıkarıp tekrar takın, ardından cihazı tekrar açın.
- Güç tasarrufu özelliği olarak, parçanın çalınması sona erdikten ve herhangi bir kontrol yapılmadıktan 15 dakika sonra sistem otomatik olarak kapanır.

Uzaktan kumanda çalışmıyor

- Herhangi bir fonksiyon tuşuna basmadan önce, ana ünite yerine uzaktan kumanda ile doğru kaynağı seçin.
- Uzaktan kumanda ile ünite arasındaki mesafeyi azaltın.
- Pilleri gösterildiği gibi kutupları (+/-) olacak şekilde yerleştirin.
- Pilleri değiştirin.
- Uzaktan kumandayı doğrudan ünitenin önündeki sensöre doğrultun.

Disk algılanmadı

- Bir disk yerleştirin.
- Diskin ters takılıp takılmadığını kontrol edin.
- Mercekteki nem yoğunlaşmasının temizlenmesini bekleyin.
- Diski değiştirin veya temizleyin.
- Sonlandırılmış bir CD veya doğru formatlı bir disk kullanın.

USB cihazındaki bazı dosyalar görüntülenemiyor

- USB aygıtındaki klasör veya dosya sayısı belirli bir sınırı aştı. Bu olgu bir arıza değildir.
- Bu dosyaların biçimleri desteklenmez.

USB cihazı desteklenmiyor

- USB cihazı ünite ile uyumlu değil. Başka bir tane deneyin.

Zayıf radyo alımı

- Ünite ile televizyonunuz veya diğer radyasyon kaynakları arasındaki mesafeyi artırın.
- Radyo antenini tamamen açın.

Başarılı Bluetooth bağlantısından sonra bile bu ünite müzik çalma özelliği kullanılamıyor.

- Bu ünite üzerinden kablosuz olarak müzik çalmak mümkün değildir.

Bluetooth özellikli bir cihazla bağlantı kurulduktan sonra ses kalitesi düşük.

- Bluetooth alımı zayıf. Cihazı bu üniteye yaklaştırın veya aralarındaki engelleri kaldırın.

Bu üniteye Bluetooth bağlanamıyor.

- Cihaz bu ünite için gerekli profilleri desteklemiyor.
- Cihazın Bluetooth işlevi etkin değil. İşlevi nasıl etkinleştireceğinizi öğrenmek için cihazınızın kullanım kılavuzuna bakın.
- Bu ünite eşleştirme modunda değil.
- Bu ürün, Bluetooth özellikli başka bir cihaza zaten bağlı. Bu cihazın bağlantısını kesin ve ardından tekrar deneyin.

Eşleştirilen mobil cihaz sürekli olarak bağlanıp bağlantısı kesiliyor.

- Bluetooth alımı zayıf. Cihazı bu üniteye yaklaştırın veya aralarındaki engelleri kaldırın.
- Bazı cep telefonları, arama yaptığınızda veya aramayı sonlandırdığınızda sürekli olarak bağlanıp kesilebilir. Bu, üründe herhangi bir arıza olduğunu göstermez.
- Bazı cihazlarda Bluetooth bağlantısı, güç tasarrufu özelliği olarak otomatik olarak devre dışı bırakılabilir. Bu, üründe herhangi bir arıza olduğunu göstermez.

Zamanlayıcı çalışmıyor

- Saati doğru ayarlayın.
- Zamanlayıcıyı açın.

Saat/zamanlayıcı ayarı silindi

- Elektrik kesintisi olmuş veya elektrik kablosu çıkarılmış.
- Saati/zamanlayıcıyı sıfırlayın.

Bekleme modunda saat gösterimini nasıl açık veya kapalı tutabilirim?

- Bekleme modunda, saat gösterimini açmak veya kapatmak için **CLOCK** tuşuna basılı tutun.



Özellikler haber verilmeksizin deęiştirilebilir.

2024 © Philips ve Philips Shield Amblemi, Koninklijke Philips N.V.'nin tescilli ticari markalarıdır ve lisans altında kullanılmaktadır. Bu ürün MMD Hong Kong Holding Limited veya baęlı kuruluşlarından biri tarafından üretilmiş ve sorumluluęu altında satılmaktadır ve MMD Hong Kong Holding Limited bu ürünle ilgili garanti verendir.

TAM3205M2_12_UM_TR_V3.0

