

PHILIPS

Mikro mūzikas
sistēma

3000. sērija

TAM3505M2



Lietotāja rokasgrāmata

Reģistrējiet savu produktu un saņemiet atbalstu:
www.philips.com/support

Saturs

1 Svarīgi	2	5 Radio klausīšanās	15
Drošība	2	DAB+ radio klausīšanās	15
Paziņojums	3	FM radio klausīšanās	16
Prečzīmes	4		
2 Jūsu mikro mūzikas sistēma	4	6 Skaņas regulēšana	18
Komplektā iekļauts	4	Skaļuma līmeņa regulēšana	18
Ierīces pārskats	6	Skaņas izslēgšana	18
Tālvadības pults pārskats	7		
3 Lietošana	9	7 Citas funkcijas	18
Skaļruņu savienošana	9	Modinātāja taimera iestatīšana	18
Radio antenas savienošana	9	Miega taimera iestatīšana	19
Savienošana ar barošanas avotu	9	Ārējas ierīces klausīšanās	19
Tālvadības pults sagatavošana	10	Programmāparatūras jaunināšana	19
Lietotnes lejupielāde	10	Rūpnīcas iestatījumu atjaunošana	20
Ieslēgšana	11		
Pulksteņa iestatīšana	11	8 Produkta informācija	20
		Specifikācijas	20
		USB atskaņojamības informācija	21
		Atbalstītie MP3 disku formāti	21
4 Atskaņošana	12	9 Problēmu novēršana	22
Atskaņošana no diska	12		
Atskaņošana no USB	12		
Atskaņošanas vadība	12		
Ierakstu izlaišana	13		
Ierakstu programmēšana	13		
Atskaņošana no Bluetooth			
iespējamām ierīcēm	13		
Atskaņošana no Auracast	14		
Auracast apraides manuāla			
meklēšana	14		
Auracast apraides atlase	15		

1 Svarīgi

Drošība

Pirms mikro mūzikas sistēmas lietošanas izlasiet un pārliecinieties, ka izprotat visus norādījumus. Ja bojājumi radušies norādījumu neievērošanas dēļ, garantija nav spēkā.



Šī zibens bulta norāda uz neizolētu materiālu ierīcē, kas var radīt elektrotriecienu. Lai pasargātu ikvienu jūsu māsainniecībā, nenoņemiet pārsegu.

Izsaukuma zīme aicina pievērst uzmanību funkcijām, par kurām jums rūpīgi jāizlasa iekļautā literatūra, lai novērstu lietošanas un apkopes problēmas.

BRĪDINĀJUMS: Lai samazinātu ugunsgrēka vai elektrotriecienu risku, nepakļaujiet ierīci lietum vai mitrumam un priekšmetiem, kas pildīti ar šķidrumiem, piemēram, nelieciet vāzes uz ierīces.

UZMANĪBU: Lai novērstu elektrotriecienu, ievietojiet kontaktdakšu pilnīgi kontaktrozētē. (Reģionos ar polarizētām kontaktdakšām: Lai novērstu elektrotriecienu, savietojiet plato zaru ar plato spraugu.)

⚠ Brīdinājums

- Nekad nenoņemiet ierīces korpusu.
 - Nekad neeļļojiet šīs ierīces daļas.
 - Nekad neskatieties lāzera starā ierīces iekšpusē.
 - Nekad nenovietojiet ierīci uz cita elektroaprikojuma.
 - Sargiet ierīci no tiešiem saules stariem, atklātas liesmas un karstuma.
 - Vienmēr nodrošiniet ērtu piekļuvi strāvas vadam, kontaktdakšai un adapterim, lai atvienotu ierīci no barošanas avota.
-
- Pārliecinieties, ka ap produktu ir pietiekami daudz brīvas vietas ventilācijai.
 - Izmantojiet tikai pierīces/piederumus, ko norādījis ražotājs.
 - Akumulatora lietojums **UZMANĪBU** – Lai novērstu akumulatora noplūdi, kas var radīt traumas, īpašuma bojājumus vai ierīces bojājumus, izpildiet zemāk minēto.
 - Ievietojiet akumulatoru pareizi, ievērojot zīmes + un - uz produkta.
 - Akumulatorus (ievietotos akumulatorus vai akumulatoru komplektu) nedrīkst pakļaut pārmērīgam karstumam, piemēram, saules stariem, ugunij un tamlīdzīgi.
 - Izņemiet akumulatoru, ja produkts netiks ilgstoši lietots.
 - Produktu nedrīkst pakļaut pilēšanai vai šļakstiem.
 - Nenovietojiet uz produkta nekādus bīstamības avotus (piem., ar šķidrumu pildītus priekšmetus, aizdegta sveces).
 - Ja strāvas spraudnis vai ierīces savienotājs tiek izmantots kā atvienošanas ierīce, atvienošanas ierīcei jābūt gatavai darbam.
 - Lietojiet produktu droši vidē ar temperatūru no 0°C līdz +45°C.

Paziņojums

Jebkādas izmaiņas vai pārveidojumi šai ierīcei, ko MMD Hong Kong Holding Limited nav skaidri apstiprinājis, var atcelt lietotāja pilnvaras lietot šo produktu.

Atbilstība

Ar šo TP Vision Europe B.V. paziņo, ka šis produkts atbilst Direktīvas 2014/53/EU būtiskajām prasībām un citiem būtiskiem noteikumiem. Atbilstības deklarācija ir pieejama tīmekļa vietnē www.philips.com/support.

Rūpes par vidi

Nolietota produkta un akumulatora utilizācija



Produkts ir izstrādāts un izgatavots, izmantojot augstas kvalitātes materiālus un komponentus, kas ir pārstrādājami un lietojami atkārtoti.



Šis simbols uz produkta norāda, ka tas atbilst Eiropas Direktīvai 2012/19/EU.



Šis simbols norāda, ka produkts satur akumulatorus atbilstoši Eiropas Regulai (EU) 2023/1542, ko nedrīkst izmest sadzīves atkritumos.

Iepazīstieties ar vietējo elektrisko un elektronisko ierīču un akumulatoru šķirošanas sistēmu.

Ievērojiet vietējos noteikumus un nekad neizmetiet šo produktu un akumulatorus sadzīves atkritumos. Pareiza atbrīvošanās no nolietota produkta un akumulatoriem palīdz novērst negatīvu ietekmi uz vidi un cilvēku veselību.

Nolietoto akumulatoru izņemšana

Lai izņemtu nolietoto akumulatoru, skatiet akumulatoru ievietošanas sadaļu

Vides informācija

Mēs esam atteikušies no jebkādiem nevajadzīgiem iepakojumiem. Jūsu sistēma sastāv no materiāliem, kurus var pārstrādāt un izmantot atkārtoti, ja to izjauc specializētā uzņēmumā. Lūdzu, ievērojiet vietējos noteikumus par atbrīvošanos no iepakojuma materiāliem, nolietotiem akumulatoriem un vecām iekārtām.

Produkta apkope

- Disku nodalījumā neievietojiet nekādus citus priekšmetus, izņemot diskus.
- Disku nodalījumā neievietojiet deformētus vai saplaisājušus diskus.
- Ja nelietosiet produktu ilgu laika periodu, izņemiet diskus no disku nodalījuma.
- Produkta tīrīšanai izmantojiet tikai mikrošķiedras drānu.

Ierīce ietver šādu etiķeti:



Piezīme

- Datu plāksne atrodas produkta apakšā.

Prečzīmes

AURACAST™

Auracast™ vārdiskā zīme un logotipi ir Bluetooth SIG, Inc. prečzīmes, un MMD Hong Kong Holding Limited tās izmanto saskaņā ar licenci. Citas prečzīmes un tirdzniecības zīmes pieder to attiecīgajiem īpašniekiem.

Bluetooth®

Bluetooth® vārdiskā zīme un logotipi ir Bluetooth SIG, Inc. reģistrētas prečzīmes, un MMD Hong Kong Holding Limited tās izmanto saskaņā ar licenci.

 Be responsible
Respect copyrights

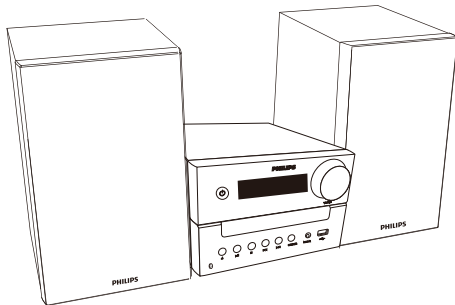
Ar autortiesībām aizsargāta materiāla, tostarp datorprogrammu, failu, apraižu un skaņas ierakstu, neatļauta kopēšana var būt autortiesību pārkāpums un pamats noziedzīgam nodarījumam. Šo iekārtu nedrīkst lietot šādiem nolūkiem.

2 Jūsu mikro mūzikas sistēma

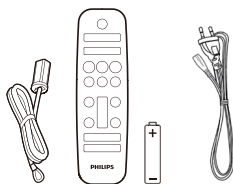
Apsveicam ar jūsu pirkumu un laipni lūdzam Philips pasaulē! Lai saņemtu pilnīgu Philips piedāvāto atbalstu, reģistrējiet savu produktu tīmekļa vietnē www.philips.com/support.

Komplektā iekļauts

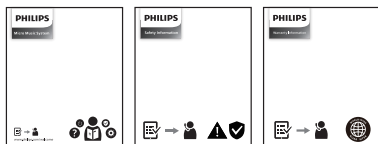
Pārbaudiet un nosakiet iepakojuma saturu:



- Galvenā ierīce
- Skaļruņu kārbas (x2)

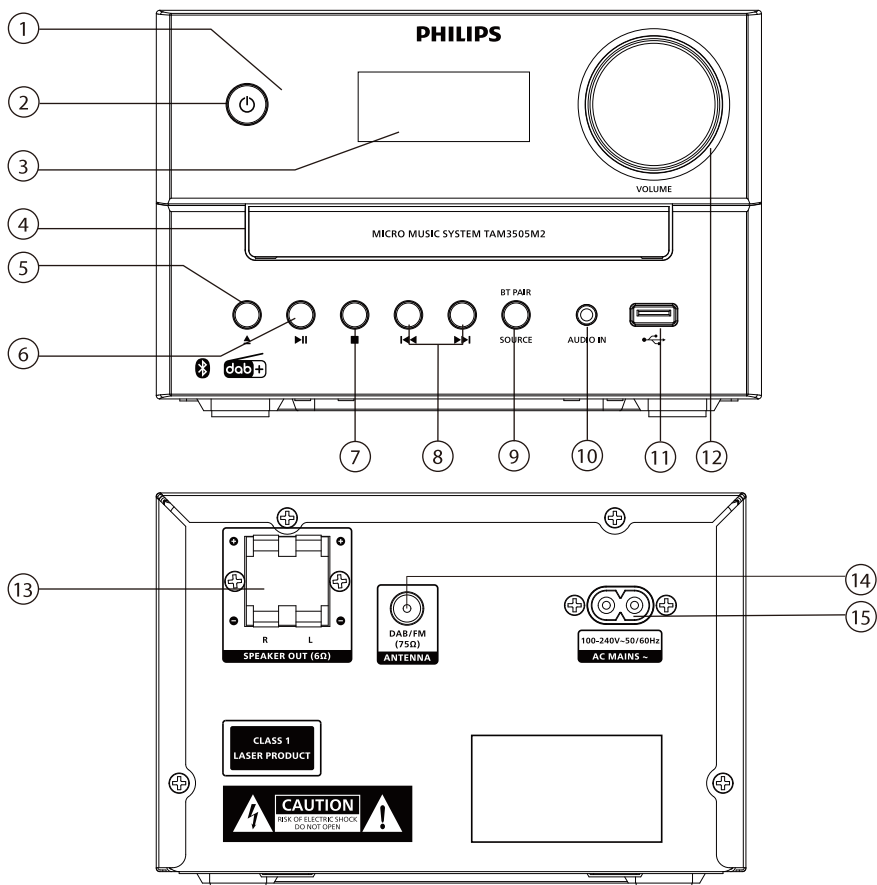


- FM antena
- Tālvadības pults (ar vienu AAA akumulatoru)
- Barošanas vads (barošanas vadu skaits un spraudņa veids dažādos reģionos var atšķirties)



- Īsā lietošanas pamācība /
Garantijas karte / Drošības lapa
- Attēli, ilustrācijas un zīmējumi šajā lietotāja rokasgrāmatā ir tikai uzzīņai. Produkta faktiskais izskats var atšķirties.

Ierīces pārskats



① LED indikators

- Gaidstāves indikators: iedegas sarkanā krāsā, kad produkts ir ieslēgts gaidstāves režīmā.
- Bluetooth/Auracast indikators: iedegas zilā krāsā, lai norādītu uz Bluetooth/Auracast savienojuma statusu.

②

- Ieslēdziet produktu lietošanas vai gaidstāves režīmā.

③ Displeja panelis

- Rāda pašreizējo statusu.

④ Disku nodaļums

⑤

- Atveriet vai aizveriet disku nodaļumu.

⑥

- Sāciet vai pārtrauciet atskaņošanu.

⑦

- Beidziet atskaņošanu.
- Izdzēsiet programmu.

⑧ |◀/▶|

- Pāreijiet uz iepriekšējo/nākamo ierakstu.
- Meklējiet ierakstā/diskā.
- Iestatiet radio staciju.
- Regulējiet laiku.

⑨ SOURCE/BT PAIR (AVOTA/BT SAVIENOŠANA PĀRĪ)

- Nospiediet, lai atlasītu avotu: DISC (DISK), BT, AURACAST, DAB, FM, USB, AUDIO IN (AUDIO IEEJA).
- Bluetooth režīmā nospiediet uz vairāk kā 2 sekundēm, lai atvienotu pašlaik savienoto ierīci un ieslēgtu savienošana pāri režīmu.

⑩ AUDIO IN (AUDIO IEEJA)

- Izveidojiet savienojumu ar ārēju audio ierīci.

⑪

- Savienojiet USB atmiņas ierīces.

⑫ Volume (Skaļuma) poga

- Skaļuma regulēšana.

⑬ SPEAKER OUT (SKAĻRUŅA IZEJAS) ligzda

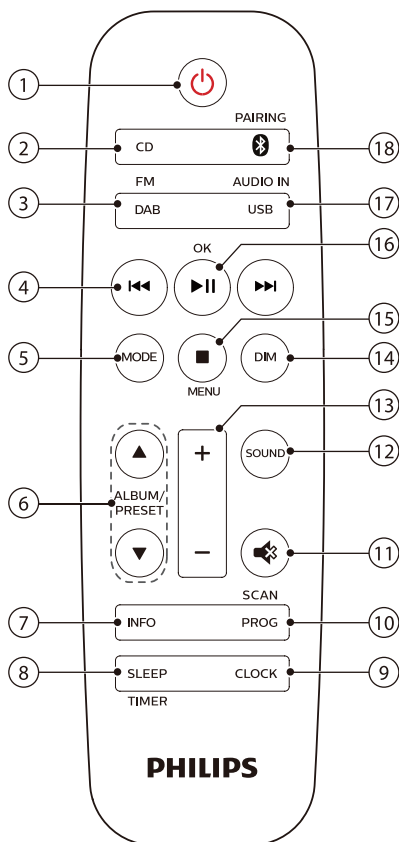
- Savienojiet ar skaļruņiem.

⑭ FM/DAB+ antenna (FM/DAB+ antena)

- Uzlabojiet FM/DAB+ uztveršanu.

⑮ AC MAINS ~ (MAIŅSTRĀVA)

Tālvadības pults pārskats



①

- Ieslēdziet produktu lietošanas vai gaidstāves režīmā.

② CD

- Atlasiet CD avotu.

③ DAB/FM

- Atlasiet FM vai DAB+ avotu.

④ 

- Pāreji uz iepriekšējo vai nākamo ierakstu.
- Meklējiet ierakstā/diskā/USB.
- Iestatiet FM staciju.
- Regulējiet laiku.
- Atlasiet DAB+ staciju.

⑤ **MODE (REŽĪMS)**

- Atlasiet jaukšanas režīmu, lai atskaņotu ierakstus nejaušā secībā.
- Atlasiet atkārtotības režīmu, lai atskaņotu ierakstu vai visus ierakstus atkārtoti.
- Atlasiet stereo un mono skaņu.

⑥ **ALBUM/PRESET (ALBUMS/PRIEKŠIESTATĪT) ▲ / ▼**

- Atlasiet priekšiestatītu radio staciju.
- Pāreji uz iepriekšējo/nākamo albumu.

⑦ **INFO (INFORMĀCIJA)**

- Skatiet atskaņošanas informāciju vai radio pakalpojuma informāciju.

⑧ **SLEEP/TIMER (MIEGS/TAIMERIS)**

- Iestatiet miega taimerī.
- Iestatiet modinātājs taimerī.

⑨ **CLOCK (PULKSTENIS)**

- Iestatiet pulksteņi.
- Skatiet pulksteņa informāciju.
- Gaidstāves režīmā nospiediet un turiet, lai ieslēgtu vai izslēgtu pulksteņa displeju.

⑩ **PROG/SCAN (PROGRAMMA/MEKLĒT)**

- Programmējiet ierakstus.
- Radio staciju programmēšana.
- Automātiski saglabājiet radio stacijas.

⑪ 

- Izslēdziet skaņu vai atjaunojiet skaļumu.

⑫ **SOUND (SKAŅA)**

- Atlasiet priekšiestatītu skaņas efektu.

⑬ **+/- (SKAĻUMS)**

- Skaļuma regulēšana.

⑭ **DIM (APTUMŠOŠANA)**

- Pielāgojiet displeja spilgtumu.

⑮ **■/MENU (IZVĒLNE)**

- Apturiet atskaņošanu vai izdzēsiet programmu.
- Atveriet vai izejiet no DAB+ izvēlnes.

⑯ **▶II/OK**

- Nospiediet, lai sāktu, pauzētu vai atsāktu atskaņošanu.
- Apstipriniet vai atlasiet DAB+ vienumu.

⑰ **USB/AUDIO IN (USB/AUDIO IEEJA)**

- Atlasiet USB avotu.
- Atlasiet AUDIO IN avotu.

⑱ **⓪/PAIRING (SAVIENOŠANA PĀRĪ)**

- Atlasiet Bluetooth avotu.
- Bluetooth režīmā nospiediet un turiet vairāk kā 2 sekundes, lai ieslēgtu savienošanas pārī režīmu vai atvienotu pašlaik savienoto ierīci.

3 Lietošana

! Uzmanību

- Izmantojot vadīklas, pielāgojumus vai procedūras, kas atšķiras no šeit aprakstītā, iespējama bīstama pakļaušana starojumam vai cita nedroša darbība.

Vienmēr ievērojiet šajā nodaļā sniegtos norādījumus un to secību.

Skajruņu savienošana

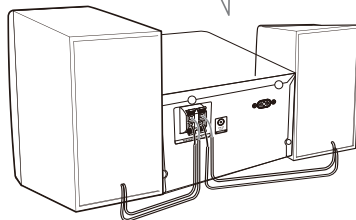
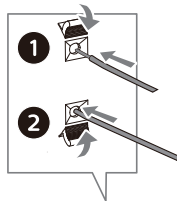
☰ Piezīme

- Pilnīgi ievietojiet katra skajruņa vada neizolēto daļu ligzdā.
- Lai nodrošinātu labāku skaņas kvalitāti, izmantojiet tikai komplektā iekļautos skajruņus

- 1 Lai izveidotu savienojumu ar vienu skajruņi, atrodiet galvenās ierīces aizmugurē ligzdas ar apzīmējumu "R".
- 2 Ievietojiet vara vadu ligzdā ar atzīmi "+", un sudraba vadu ligzdā ar atzīmi "-".
- 3 Lai izveidotu savienojumu ar otru skajruņi, atrodiet galvenās ierīces aizmugurē ligzdas ar apzīmējumu "L".
- 4 Atkārtojiet 2. soli, lai ievietotu kreisā skajruņa vadu.

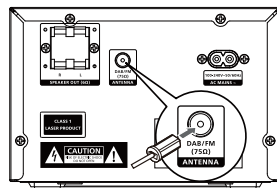
Lai ievietotu katra skajruņa vadu:

- 1 Paceliet kontaktligzdas pārsegu.
- 2 Pilnīgi ievietojiet skajruņa vadu.
- 3 Nolaidiet kontaktligzdas pārsegu.



Radio antenas savienošana

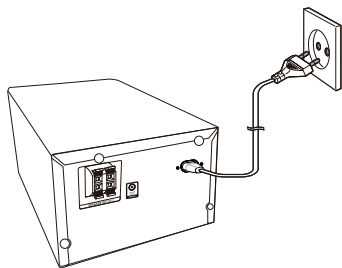
Savienojiet komplektā iekļauto radio antenu ar šo produktu, pirms klausāties radio.



Savienošana ar barošanas avotu

! Uzmanību

- Produkta bojājuma risks! Pārliedzieties, ka barošanas avota spriegums atbilst spriegumam, kas norādīts produkta aizmugurē vai apakšā.
- Elektrotrieciena risks! Pirms iespraūzat maiņstrāvas vadu, pārliedzieties, ka kontaktdakša ir stingri nofiksēta. Kad atvienojat maiņstrāvas vadu, vienmēr raujiet kontaktdakšu, nekad neraujiet vadu.
- Pirms maiņstrāvas vada savienošanas pārliedzieties, ka ir izveidoti visi pārējie savienojumi.



Savienojiet maiņstrāvas vadu ar sienas kontaktligzdu.

Tālvadības pults sagatavošana

! Uzmanību

- Produkta bojājuma risks! Kad tālvadības pults netiks izmantota ilgu laiku, izņemiet akumulatorus.
- Akumulatori satur ķīmiskas vielas, tāpēc no tām ir atbilstoši jāatbrīvojas.

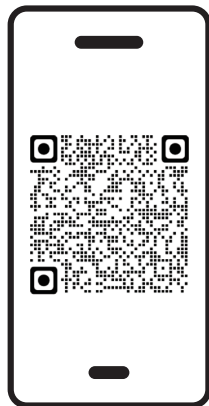
Lai ievietotu tālvadības pults akumulatoru:

- 1 Atveriet akumulatoru nodalījumu.
- 2 Ievietojiet komplektā iekļauto AAA akumulatoru, ievērojot pareizo polaritāti (+/-).
- 3 Aizveriet akumulatoru nodalījumu.



Lietotnes lejupielāde

Lai lejupielādētu lietotni, skenējiet QR kodu/nospiediet pogu "Lejupielādēt" vai meklējiet "Philips Entertainment" Apple App Store vai Google Play.



philips.to/entapp


Philips Entertainment lietotne ļauj jums pielāgot klausāmo mūziku. Jūs varat izmantot viedierīci, lai ērti izvēlētos skaņas stilu, pārslēgtu avotus utt..

Ieslēgšana

Nospiediet .

↳ Produkts pārslēdzas uz pēdējo atlasīto avotu.

Pārslēgšana uz gaidstāves režīmu

Nospiediet  vēlreiz, lai pārslēgtu produktu gaidstāves režīmā bez pulksteņa displeja vai ar pulksteņa displeju.

↳ Iedegas sarkanais gaidstāves indikators.


- Gaidstāves režīmā nospiediet un turiet **CLOCK**, lai ieslēgtu vai izslēgtu pulksteņa displeju.



Piezīme

- Produkts pārslēdzas gaidstāves režīmā, ja 15 minūtes netiek veiktas nekādas darbības.
- Lai panāktu efektīvu enerģijas taupīšanu, atvienojiet jebkuru ārēju elektronisko ierīci no USB porta, kad ierīce netiek lietota.

Lai atceltu laika iestatīšanu, neveicot saglabāšanu

Nospiediet  vai 30 sekundes nospiediet nevienu pogu.



Piezīme

- Lai skatītu pulksteni ieslēgtā stāvoklī, uz īsu brīdi nospiediet **CLOCK**.
- Gaidstāves režīmā nospiediet un turiet **CLOCK**, lai ieslēgtu vai izslēgtu pulksteņa displeju.
- Ja pulksteņa displejs ir ieslēgts gaidstāves režīmā, enerģijas patēriņš palielinās

Pulksteņa iestatīšana

1 Ieslēgtā stāvoklī nospiediet un turiet **CLOCK** uz vairāk kā 2 sekundēm, lai ieslēgtu pulksteņa iestatīšanas režīmu.

↳ **[24H]** vai **[12H]** tiek rādīts displejā.

2 Nospiediet  / , lai atlasītu **24H** vai **12H** stundu formātu, un tad nospiediet **CLOCK**.

↳ Sāk mirgot stundu cipari.

3 Nospiediet  / , lai iestatītu stundas, un tad nospiediet **CLOCK**.

↳ Sāk mirgot minūšu cipari.

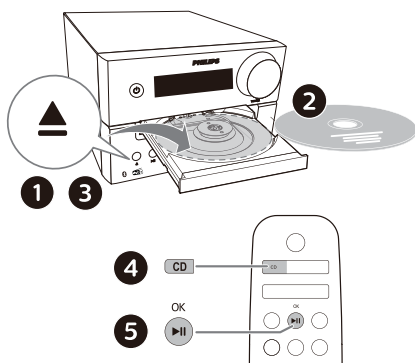
4 Nospiediet  / , lai iestatītu minūtes, pēc tam nospiediet **CLOCK**.

↳ Pulkstenis ir iestatīts.

4 Atskaņošana

Atskaņošana no diska

- 1 Nospiediet **CD**, lai atlasītu CD avotu, vai nospiediet Source pogu uz galvenās ierīces, lai pārslēgtu uz DISC avotu.
- 2 Nospiediet **▲**, lai atvērtu disku nodalījumu.
- 3 Ievietojiet disku ar apdrukāto pusi uz augšu.
- 4 Nospiediet **▲**, lai aizvērtu disku nodalījumu.
- 5 Atskaņošana sākas automātiski. Ja nē, nospiediet **▶||**.



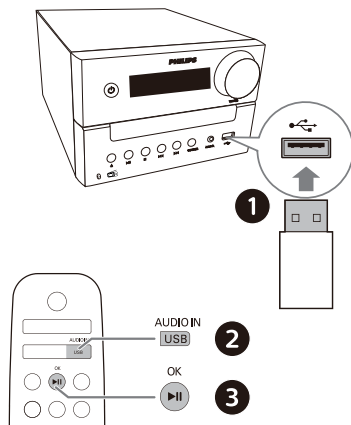
Atskaņošana no USB

Piezīme

- Pārliecinieties, ka USB ierīce satur atskaņojamu audio saturu.

- 1 Ievietojiet USB ierīci **↔** ligzdā.
- 2 Nospiediet **AUDIO IN/USB** atkārtoti, lai atlasītu USB avotu, vai nospiediet avota pogu uz galvenās ierīces, lai pārslēgtu uz USB avotu.

- 3 Atskaņošana sākas automātiski. Ja nē, nospiediet **▶||**.



Atskaņošanas vadība

▶ 	Sāciet, pauzējiet vai atsāciet atskaņošanu.
■	Beidziet atskaņošanu.
▲ / ▼	Atlasiet albumu vai mapi.
◀◀ / ▶▶	Nospiediet, lai pārietu uz iepriekšējo vai nākamo ierakstu. Nospiediet un turiet, lai veiktu meklēšanu atpakaļ/uz priekšu attiecīgajā ierakstā.
MODE	Atskaņojiet ierakstu vai visus ierakstus atkārtoti. Atskaņojiet ierakstus nejaušā secībā.
+/-	Palieliniet vai samaziniet skaļumu.
🔊	Izslēdziet vai ieslēdziet skaņu.
SOUND	Atlasiet priekšiestatītu skaņas ekvalaizeru.
DIM	Pielāgojiet displeja spilgtumu.
INFO	Skatiet atskaņošanas informāciju.

Ierakstu izlaišana

CD:

Nospiediet ◀◀ / ▶▶, lai atlasītu ierakstus.

MP3 diskiem un USB:

- 1 Nospiediet ▲ / ▼, lai atlasītu albumu vai mapi.
- 2 Nospiediet ◀◀ / ▶▶, lai atlasītu ierakstu vai failu.

Ierakstu programmēšana

Šī funkcija ļauj programmēt 20 ierakstus vēlamajā secībā.

- 1 Apturētā stāvoklī nospiediet **PROG/SCAN**, lai aktivizētu programmu režīmu.
↳ Displejā tiek parādīts **[P01]**.
- 2 MP3 ierakstiem nospiediet ▲ / ▼, lai atlasītu albumu.
- 3 Nospiediet ◀◀ / ▶▶, lai atlasītu ierakstu, pēc tam nospiediet **PROG/SCAN**, lai apstiprinātu.
- 4 Atkārtojiet 2. un 3. soļus, lai programmētu vairāk ierakstu.
- 5 Nospiediet ▶▶, lai atskaņotu programmētos ierakstus.

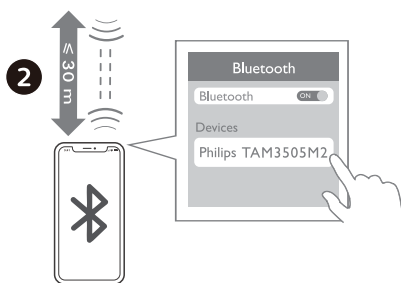
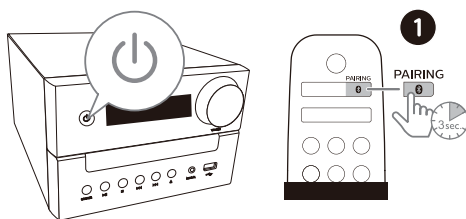
Lai izdzēstu programmu

Nospiediet ■ divas reizes.

Atskaņošana no Bluetooth iespējotām ierīcēm

 Piezīme

- Saderība ar visām Bluetooth ierīcēm netiek garantēta.
- Jebkādi šķēršļi starp ierīcēm var samazināt darbības diapazonu.
- Efektīvai darbības diapazons starp šo ierīci un Bluetooth iespējoto ierīci ir aptuveni 30 metri.
- Ierīce var saglabāt atmiņā līdz pat 8 iepriekš savienotām Bluetooth ierīcēm.



- 1 Nospiediet 0, lai atlasītu Bluetooth avotu, vai nospiediet Source pogu uz galvenās ierīces, lai pārslēgtu uz BT avotu.
↳ **[BT]** (Bluetooth) tiek parādīts displejā.
↳ Bluetooth indikators mirgo zilā krāsā.

- 2 Savā ierīcē, kas atbalsta Advanced Audio Distribution Profile (A2DP), iespējojiet Bluetooth un meklējiet Bluetooth ierīces, kuras var savienot pāri (skatiet ierīces lietotāja rokasgrāmatu).
- 3 Bluetooth iespējojāt ierīcē atlasiet "**Philips TAM3505M2**".
 - Ja neatrodāt "**Philips TAM3505M2**" vai nevarat savienot pāri ar šo produktu, nospiediet un turiet vairāk kā 2 sekundes **BT PAIR** uz produkta vai **PAIRING** uz tālvadības pults, lai ieslēgtu savienošanas pāri režīmu.
 - ↳ Pēc sekmīgas savienošanas pāri Bluetooth indikators deg zilā krāsā, un ierīce atskaņos uzvednes signālu.
- 4 Atskaņojiet audio savienotajā ierīcē.
 - ↳ Audio veic straumēšanu no Bluetooth iespējotās ierīces uz šo produktu.

Lai atvienotu Bluetooth iespējoto ierīci:

- Deaktivizējiet Bluetooth savā ierīcē.
- Nospiediet un turiet 2 sekundes **BT PAIR** uz produkta vai **PAIRING** uz tālvadības pults, lai ieslēgtu savienošanas pāri režīmu.

Atskaņošana no Auracast

Jūs varat apraidīt mūziku uz šo produktu vai jebkuriem citiem ar Auracast saderīgiem produktiem.

- 1 Nospiediet Source pogu uz galvenās ierīces, lai pārslēgtu uz Auracast avotu.
 - **[AURACAST RCV]** tiek parādīts displejā.
 - Mirgo zilais indikators.

- 2 Atverot Auracast avotu pirmo reizi vai gadījumā, ja staciju saraksts ir tukšs, produkts automātiski veic pilnu meklēšanu.
 - **[Scanning]** tiek parādīts displejā.
 - Mikro sistēma automātiski meklēs tuvumā esošas Auracast apraides un izveidos savienojumu ar nešifrētu apraidi, kurai ir spēcīgākais signāls.
- 3 Savā mobilajā ierīcē vai sargspraudnī, kas atbalsta Auracast, izpildiet norādījumus, lai iespējotu Auracast apraidi.
- 4 Pēc sekmīgas savienošanas indikators deg zilā krāsā, un mikro sistēma atskaņos uzvednes signālu.
- 5 Displejā tiek parādīts Auracast avota nosaukums.
- 6 Atlasiet un atskaņojiet audio no Auracast iespējotas mobilās ierīces vai sargspraudņa šajā produktā.
- 7 Izveidojiet Auracast savienojumu ar jebkādiem papildu Auracast saderīgiem produktiem, kurus vēlaties iekļaut.

Lai atvienotu Auracast:

- Pārslēdziet produktu uz citu avotu.
- Deaktivizējiet Auracast apraidi savā mobilajā ierīcē vai sargspraudnī.

Auracast apraides manuāla meklēšana

Nospiediet un turiet **PROG/SCAN** vairāk kā 3 sekundes. Mikro sistēma meklē visas tuvumā esošas Auracast apraides. Pēc meklēšanas tiek apraidīts spēcīgākā signāla Auracast.

Auracast apraides atlase

Nospiediet ◀◀ / ▶▶, lai atlasītu Auracast apraidi.



Piezīme

- Tiek atlasīta tikai nešifrēta apraide, šifrēta apraide tiek izlaista.

5 Radio klausīšanās

Izmantojot šo produktu, varat klausīties DAB+ radio un FM radio.



Piezīme

- Novietojiet FM antenu iespējami tālu no televizora vai cita starojuma avota.
- Lai nodrošinātu optimālu uztveršanu, pilnīgi izvelciet un noregulējiet FM antenas pozīciju.

DAB+ radio klausīšanās

Digital Audio Broadcasting+ (DAB+) ir digitāla radio apraide, izmantojot raidītāju tīklu. Tas nodrošina jums lielāku izvēli, labāku skaņas kvalitāti un vairāk informācijas.

Automātiska DAB+ radio staciju saglabāšana



Piezīme

- Laiku pa laikam DAB+ apraidei tiek pievienotas jaunas stacijas un pakalpojumi. Lai piekļūtu jaunām DAB+ stacijām un pakalpojumiem, regulāri veiciet meklēšanu.

- 1 Nospiediet **DAB/FM** atkārtoti, lai atlasītu DAB+ avotu.
 - Atverot DAB+ avotu pirmo reizi vai gadījumā, ja staciju saraksts ir tukšs, radio automātiski veic pilnu meklēšanu.
 - ↳ Displejā tiek parādīts [Scanning].
 - ↳ Radio automātiski meklē un saglabā visas DAB+ radio stacijas, un pirmā pieejamā stacija tiek apraidīta.

- 2 Nospiediet un turiet **PROG/SCAN** vairāk kā 2 sekundes.
 - ↳ Produkts automātiski meklē un saglabā visas DAB+ radio stacijas.
 - ↳ Pēc meklēšanas tiek apraidīta pirmā pieejamā stacija.

DAB+ radio stacijas atlase

Pēc tam, kad DAB+ radio stacijas ir sateklētas un saglabātas, nospiediet **◀◀/▶▶**, lai atlasītu DAB+ staciju.

DAB+ radio staciju manuāla saglabāšana

- 1 Nospiediet **◀◀/▶▶**, lai atlasītu DAB+ radio staciju.
- 2 Nospiediet **PROG/SCAN**, lai aktivizētu programmu režīmu.
 - ↳ Displejā tiek parādīts **[P01]**.
- 3 Nospiediet **▲/▼**, lai šai radio stacijai piešķirtu numuru no 1 līdz 10, un pēc tam nospiediet **PROG/SCAN**, lai apstiprinātu.
- 4 Atkārtojiet 1.-3. soļus, lai programmētu vairāk staciju.

Lai atlasītu priekšiestatītu DAB+ radio staciju:

DAB+ režīmā nospiediet **▲/▼**.

DAB+ izvēlņu lietošana

- 1 DAB+ režīmā nospiediet **■/MENU**, lai piekļūtu DAB+ izvēlei.
- 2 Nospiediet **◀◀/▶▶**, lai pārslēgtu izvēlnes opcijas.
 - **[SCAN]**: Meklējiet un saglabājiet visas pieejamās DAB+ radio stacijas.
 - **[MANUAL]**: Iestatiet DAB+ staciju manuāli.

- **[DRC]**: Kompresējiet radio signāla dinamisko diapazonu, lai palielinātu klusu skaņu skaļumu un samazinātu skaļu skaņu skaļumu.
- **[PRUNE]**: Noņem nederīgās stacijas no staciju saraksta.
- **[SYSTEM]**: Regulējiet sistēmas iestatījumus.

3 Lai atlasītu opciju, nospiediet **▶▶/OK**.

4 Ja ir pieejama apakšopcija, atkārtojiet 2. un 3. soļus.

DAB+ informācijas attēlošana

Klausoties DAB+ radio, nospiediet **INFO** atkārtoti, lai skatītu dažādu informāciju (ja pieejama), piemēram, frekvenci, signāla stiprumu, laiku utt.

FM radio klausīšanās

FM radio stacijas iestatīšana

- 1 Nospiediet **DAB/FM** atkārtoti, lai atlasītu FM avotu.
- 2 Nospiediet un turiet **◀◀/▶▶** vairāk kā divas sekundes.
 - ↳ Radio automātiski ieregulē spēcīgi uztveramu staciju.
- 3 Atkārtojiet 2. soli, lai iestatītu vairāk staciju.

Lai ieregulētu vāji uztveramu staciju:

Nospiediet **◀◀/▶▶** atkārtoti, līdz atrodat optimālu uztveršanu.

FM radio staciju automātiska saglabāšana



Piezīme

- Jūs varat saglabāt ne vairāk kā 10 FM radio staciju.

- 1 Nospiediet **DAB/FM** atkārtoti, lai atlasītu FM avotu.
- 2 Nospiediet un turiet **PROG/SCAN** vairāk kā 2 sekundes.
 - ↳ Visas pieejamās stacijas tiek programmētas viņņu uztveršanas spēcīguma secībā.
 - ↳ Pirmā programmētā radio stacija tiek apraidīta automātiski.

FM radio staciju manuāla saglabāšana

- 1 Ieregulējiet FM radio staciju.
- 2 Nospiediet **PROG/SCAN**, lai aktivizētu programmu režīmu.
 - ↳ Displejā tiek parādīts **[P01]**.
- 3 Nospiediet **▲ / ▼**, lai šai radio stacijai piešķirtu numuru no 1 līdz 10, un pēc tam nospiediet **PROG/SCAN**, lai apstiprinātu.
- 4 Atkārtojiet 1.-3. soļus, lai programmētu vairāk staciju.



Piezīme

- Lai pārrakstītu programmētu staciju, saglabājiet citu staciju tās vietā.

Priekšiestatītas FM radio stacijas atlasīšana

FM režīmā nospiediet **▲ / ▼**, lai atlasītu priekšiestatītu numuru.

- Klausoties FM radio, varat nospriest **MODE**, lai pārslēgtu stereo un mono skaņu.

RDS informācijas skatīšana

RDS (Radio Data System) ir pakalpojums, kas ļauj FM stacijām rādīt papildu informāciju.

- 1 Ieregulējiet FM radio staciju.
- 2 Nospiediet **INFO** atkārtoti, lai skatītu dažādu RDS informāciju (ja pieejama), piemēram, stacijas nosaukumu, programmas veidu, laiku utt..


6 Skaņas regulēšana

Norādītās darbības ir piemērojamas visiem atbalstītajiem medijiem.

Skaļuma līmeņa regulēšana

- Uz tālvadības pults nospiediet **VOLUME +/-** atkārtoti.
- Uz galvenās ierīces pagrieziet skaļuma pogu.

Skaņas izslēgšana

- Nospiediet , lai izslēgtu vai ieslēgtu skaņu.

7 Citas funkcijas

Modinātāja taimera iestatīšana

Šo produktu var izmantot kā modinātāju. Jūs varat atlasīt disku, radio vai .mp3 failus USB atmiņas ierīcē kā modinātāja avotu.



Piezīme

- Modinātāja taimeris nav pieejams AUDIO IN režīmā.
- Ja ir atlasīts CD/USB avots, bet disks nav ievietots vai USB ierīce nav savienota, radio avots tiek atlasīts automātiski.

- 1 Pārliecinieties, ka esat pareizi iestatījis pulksteni.
- 2 Gaidstāves režīmā nospiediet un 2 sekundes turiet **SLEEP/TIMER**.
↳ Mirgo stundu cipari.
- 3 Nospiediet **⏮** / **⏭** atkārtoti, lai iestatītu stundas, pēc tam nospiediet **SLEEP/TIMER**, lai apstiprinātu.
↳ Mirgo minūšu cipari.
- 4 Nospiediet **⏮** / **⏭**, lai iestatītu minūtes, pēc tam nospiediet **SLEEP/TIMER**, lai apstiprinātu.
↳ Mirgo pēdējais atlasītais modinātāja avots.
- 5 Nospiediet **⏮** / **⏭**, lai atlasītu modinātāja avotu (disks, USB, FM vai DAB+ radio), pēc tam nospiediet **SLEEP/TIMER**, lai apstiprinātu.
↳ Mirgo **XX** (XX norāda modinātāja skaļuma līmeni).
- 6 Nospiediet **⏮** / **⏭**, lai iestatītu modinātāja skaļumu, pēc tam nospiediet **SLEEP/TIMER**, lai apstiprinātu.

Modinātāja taimera aktivizēšana/deaktivizēšana

Gaidstāves režīmā atkārtoti nospiediet **SLEEP/TIMER**, lai aktivizētu vai deaktivizētu taimeri.

- ↳ Ja taimeris ir aktivizēts, displejā tiek parādīts **TIMER**.
- Gaidstāves režīmā nospiediet un turiet **CLOCK**, lai ieslēgtu vai izslēgtu pulksteņa displeju.

Miega taimera iestatīšana

Šī mūzikas sistēma spēj automātiski pārslēgties gaidstāves režīmā pēc noteikta laika perioda.

- Kad mūzikas sistēma ir ieslēgta, nospiediet **SLEEP/TIMER** atkārtoti, lai atlasītu noteiktu laika periodu (minūtēs).
 - ↳ Kad miega taimeris ir aktivizēts, displeja tiek parādīts **SLEEP**.

Lai deaktivizētu miega taimeri

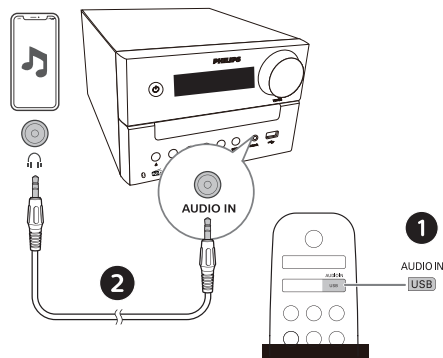
- Nospiediet **SLEEP/TIMER** atkārtoti, līdz displejā tiek parādīts **[OFF]** (miegs izslēgts).
 - ↳ Kad miega taimeris ir deaktivizēts, **SLEEP** pazūd.

Ārējas ierīces klausīšanās

Jūs varat klausīties ārēju ierīci, izmantojot šo ierīci ar MP3 savienošanas kabeli.

- 1 Izmantojiet MP3 savienošanas kabeli (nav iekļauts komplektā) starp:
 - **AUDIO IN** ligzdu (3,5 mm) uz produkta
 - un austiņu ligzdu uz ārējas ierīces.
- 2 Nospiediet **AUDIO IN/USB** atkārtoti, lai atlasītu **AUDIO IN** avotu.

- 3 Sāciet atskaņot ierīci (skatiet ierīces lietotāja rokasgrāmatu).



Programmāparatūras jaunināšana

Lai iegūtu labākās funkcijas un atbalstu, atjauniniet produktu uz jaunāko programmāparatūras versiju.

MCU programmāparatūras jaunināšanu uz jaunāko versiju var veikt, izmantojot Philips Entertainment lietotni.

Dodieties uz **Programmāparatūras atjaunināšana** un nospiediet **Lejupielādēt un atjaunināt**. Ja ir pieejams jauninājums, varat nospiest **Lejupielādēt un jaunināt** ikonu, lai automātiski turpinātu.

Kad produkts ir savienots ar Philips Entertainment lietotni, tas var saņemt programmāparatūras atjauninājumu bezvadu režīmā. Vienmēr izmantojiet jaunāko programmāparatūras versiju, lai uzlabotu produkta veiktspēju.

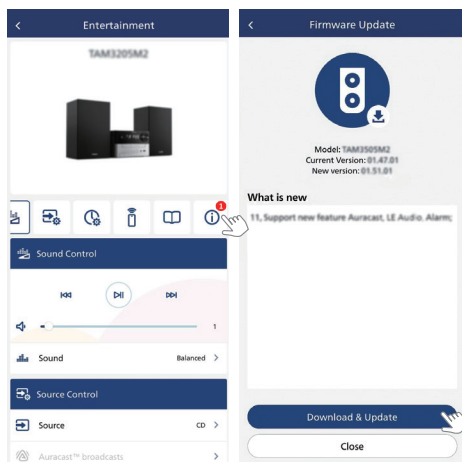
8 Produkta informācija

Piezīme

- Produkta informācija var tikt mainīta bez iepriekšēja paziņojuma.

Specifikācijas

- **Nominālā izejas jauda:**
 - Kopā 20 W (RMS)
- **Akustiskā frekvences reakcija:**
66 Hz - 20 kHz
- **Skaļruņa draiveris:** 2 x 3" pilns diapazons 6 Ω;
- **Basa uzlabošana:** 2 x basa ports
- **Atbalstītie disku veidi:** CD-DA, CD-R, CDRW, MP3-CD (8/12 cm)
- **Bluetooth versija:** V5.4
- **Bluetooth atbalstītie profili:**
A2DP V1.3, AVRCP V1.6
- **Bluetooth frekvenču josla/Izejas jauda:** 2,402 GHz ~2,480 GHz ISM josla/≤ 9 dBm
- **USB atskaņošana:**
 - A tips, USB Direct 2.0, 5 V/1 A, MSC faila formāts, FAT 16/32
 - Atbalsta USB līdz 128G
- **Tūnera frekvenču diapazons:**
FM 87,5-108 MHz
- **Priekšiestatītas stacijas:**
20 (FM) + 20 (DAB+)
- **AUDIO IN ievades līmenis:**
500 mV ±100 mV RMS
- **Barošana:** 100-240 V~, 50/60 Hz (AC ievade)
- **Enerģijas patēriņš darba režīmā:**
20 W
- **Enerģijas patēriņš gaidstāves režīmā:**
< 0,5 W (pulksteņa displejs izslēgts)



Rūpnīcas iestatījumu atjaunošana

Atjaunojiet ierīces noklusējuma iestatījumus.

Kad ierīce ir ieslēgta, nospiediet un 5 sekundes turiet ►|| pogu **AUDIO IN** avotā ar **VOLUME 2**.

Tiek atjaunoti ierīces rūpnīcas noklusējuma iestatījumi, un ierīce pārslēdzas gaidstāves režīmā.

- **Izmēri (P x A x Dz):**
180 x 115,6 x 220,4 mm
(galvenā ierīce);
150 x 240 x 126,5 mm
(skaļruņa kārbā)
- **Svars:** 1,435 kg (galvenā ierīce);
2 x 0,96 kg (skaļruņa kārbā)

USB atskaņojamības informācija

Paplašinājums	Kodeks	Izlases ātrums	Bitu ātrums
.mp3	MPEG 1 Layer 1	32~48 kHz	32~320 Kb/s
	MPEG 1 Layer 2	32~48 kHz	32~320 Kb/s
	MPEG 1 Layer 3	32~48 kHz	32~320 Kb/s
.wav	WAV	8~48 kHz	Līdz 1536 Kb/s
.wma	WMA	8~48 kHz	48~192 Kb/s
.flac	FLAC	Līdz 48 kHz/16 bitiem	

Saderīgas USB ierīces:

- USB zibatmiņa (USB2.0 vai USB1.1)
- USB zibatmiņas atskaņotāji (USB2.0 vai USB1.1)
- atmiņas kartes (nepieciešams papildu karšu lasītājs, lai darbotos ar šo ierīci)

Atbalstītie USB formāti:

- USB vai atmiņas faila formāts:
FAT12, FAT16, FAT32 (sektora lielums: 512 biti)
- MP3 bitu ātrums (datu pārraides ātrums): 32-320 Kb/s un mainīgs bitu ātrums
- WMA bitu ātrums (datu pārraides ātrums): 48~192 Kb/s
- WAV bitu ātrums (datu pārraides ātrums): Līdz 1536 Kb/s
- Direktorijā ne vairāk kā 8 līmeņi
- Albumu/mapju skaits: maksimums 99
Ierakstu/nosaukumu skaits: maksimums 999
Faila nosaukums Unicode UTF8 (maksimālais garums: 32 biti)

Neatbalstītie USB formāti:

- Tukšs albums Tukšs albums ir albums, kas neietver MP3/WMA/WAV grafiku, un tas netiks parādīts.
- Neatbalstītu formātu faili tiks izlaisti. Piemēram, Word faili (.doc) vai MP3 faili ar paplašinājumu dif tiks ignorēti un netiks atskaņoti.

Atbalstītie MP3 disku formāti

- ISO9660, Joliet
- Maksimālais nosaukumu skaits: 128 (atkarībā no faila nosaukuma garuma)
- Maksimālais albumu skaits: 99
- Atbalstītās iztveršanas frekvences: 32 kHz, 44,1 kHz, 48 kHz
- Atbalstītie bitu ātrumi: 32~320 (Kb/s), mainīgi bitu ātrumi

9 Problēmu novēršana



Bīdinājums

- Nekad nenoņemiet ierīces korpusu.

Lai nezaudētu garantiju, nekad nemēģiniet pats labot sistēmu. Ja, lietojot ierīci, saskaraties ar problēmām, izpildiet zemāk minēto, pirms vērsāties servisa centrā. Ja problēma netiek atrisināta, dodieties uz Philips tīmekļa vietni (www.philips.com/support). Sazinoties ar Philips, pārliecinieties, ka ierīce atrodas jūsu tuvumā un jums ir pieejami modeļa un sērijas numuri.

Nav barošanas padeves

- Pārliecinieties, ka ierīces maiņstrāvas barošanas kabelis ir pareizi savienots.
- Pārliecinieties, ka maiņstrāvas kontaktligzdā ir strāva.
- Lai taupītu enerģiju, ierīce automātiski izslēdzas, ja 15 minūšu laikā pēc atskaņošanas beigām netiek veiktas nekādas darbības.

Nav skaņas vai tā ir vāji dzirdama

- Noregulējiet skaļumu.
- Pārbaudiet, vai skaļruņi ir pareizi savienoti.
- Pārbaudiet, vai neizolētie skaļruņa vadi ir saspīesti.

Ierīce nereaģē

- Atvienojiet maiņstrāvas spraudni un savienojiet atkārtoti, pēc tam vēlreiz ieslēdziet sistēmu.
- Lai taupītu enerģiju, ierīce automātiski izslēdzas, ja 15 minūšu laikā pēc atskaņošanas beigām netiek veiktas nekādas darbības.

Tālvadības pults nedarbojas

- Pirms nospiežat kādu funkciju pogu, vispirms izvēlieties pareizo avotu, izmantojot tālvadības pulti, nevis galveno ierīci.
- Samaziniet attālumu starp tālvadības pulti un ierīci.
- Ievietojiet akumulatoru, ievērojot polaritātes (+/-) atzīmes.
- Nomainiet akumulatoru.
- Vērsiet tālvadības pulti tieši uz sensoru ierīces priekšpusē.

Nav atrasts disks

- Ievietojiet disku.
- Pārbaudiet, vai disks nav ievietots ar augšpusi uz leju.
- Uzgaidiet, līdz pazūd mitruma kondensāts no lēcas.
- Nomainiet vai notīriet disku.
- Izmantojiet pabeigtu CD vai pareiza formāta disku.

Nevar attēlot dažus failus USB ierīcē

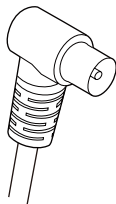
- Mapju vai failu skaits USB ierīcē ir pārsniedzis noteiktu robežu. Šī parādība nav darbības traucējums.
- Šo failu formāti netiek atbalstīti.

USB ierīce netiek atbalstīta

- USB ierīce nav saderīga ar ierīci. Mēģiniet izmantot citu.

Vāja radio uztveršana

- Palieliniet attālumu starp ierīci un televizoru vai citiem starojuma avotiem.
- Pilnīgi izvelciet radio antenu.
- Savienojiet ārā radio antenu. Jūs varat iegādāties nomaīņas antenas kabeli ar L formas spraudni vienā galā, kā parādīts zemāk.
 - Savienojiet L formas spraudni ar šo produktu, un otru galu ar sienas kontaktligzdu.



Mūzikas atskaņošana nav pieejama šajā ierīcē pat pēc sekmīga Bluetooth savienojuma.

- Šo ierīci nevar izmantot, lai atskaņotu mūziku, izmantojot šo ierīci bezvadu režīmā.

Pēc savienošanas ar Bluetooth iespējotu ierīci audio kvalitāte ir vāja.

- Vāja Bluetooth uztveršana. Pārvietojiet ierīci tuvāk šai ierīcei vai novērsiet jebkādas šķēršļus starp tām.

Bluetooth savienojumu ar šo ierīci nevar izveidot.

- Ierīce neatbalsta profilus, kas nepieciešami šai ierīcei.
- Ierīces Bluetooth funkcija nav iespējota. Skatiet ierīces lietotāja rokasgrāmatu, lai uzzinātu, kā iespējot funkciju.
- Šī ierīce nav savienošanas pāri režīmā.
- Šī ierīce jau ir savienota ar citu Bluetooth iespējotu ierīci. Atvienojiet ierīci un mēģiniet vēlreiz.

Pāri savienotā mobilā ierīce pastāvīgi savienojas un atvienojas.

- Vāja Bluetooth uztveršana. Pārvietojiet ierīci tuvāk šai ierīcei vai novērsiet jebkādas šķēršļus starp tām.
- Daži mobilie tālruņi var pastāvīgi savienoties un atvienoties, kad veicat zvanus vai beidzat tos. Tas nenorāda uz ierīces darbības traucējumu.
- Dažām ierīcēm Bluetooth savienojums var tikt automātiski deaktivizēts, darbojoties kā enerģijas taupīšanas funkcija. Tas nenorāda uz ierīces darbības traucējumu.

Taimeris nedarbojas

- Iestatiet pulksteņi pareizi.
- Ieslēdziet taimeri.

Pulksteņa/taimera iestatījums ir izdzēsts

- Barošana bijusi pārtraukta vai barošanas vads bijis atvienots.
- Atiestatiet pulksteņi/taimeri.

Kā saglabāt pulksteņa displeju ieslēgtu vai izslēgtu gaidstāves režīmā?

- Gaidstāves režīmā nospiediet un turiet **CLOCK**, lai ieslēgtu vai izslēgtu pulksteņa displeju.



Specifikācijas var tikt mainītas bez brīdinājuma.

2024 © Philips un Philips Shield Emblem ir Koninklijke Philips N.V. reģistrētas prečzīmes, un tās tiek izmantotas saskaņā ar licenci. Par šī produkta ražošanu un pārdošanu atbild MMD Hong Kong Holding Limited vai kāda no tā filiālēm, un MMD Hong Kong Holding Limited ir garantijas sniedzējs saistībā ar šo produktu.

TAM3505M2_12_UM_LV

