

PHILIPS

Музыкальная
микросистема

Серия 3000

TAM3505M2



Инструкция по эксплуатации

Зарегистрируйте устройство и получите поддержку по адресу:
www.philips.com/support

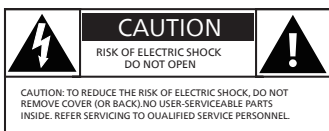
Содержание

1	Важно	2
	Безопасность	2
	Уведомление	3
	Товарные знаки	4
2	Музыкальная микросистема	5
	Комплект поставки	5
	Описание основного устройства	6
	Описание пульта ДУ	7
3	Начало работы	9
	Подключение динамиков	9
	Подключение радиоантенны	9
	Подключение к источнику питания	10
	Подготовка пульта ДУ	10
	Загрузка приложения	11
	Включение питания	11
	Установка часов	11
4	Воспроизведение	12
	Воспроизведение с диска	12
	Воспроизведение с устройства USB	13
	Управление воспроизведением	13
	Переход к дорожкам	14
	Программирование дорожек	14
	Воспроизведение с устройств Bluetooth	14
	Воспроизведение с помощью Auracast	15
	Сканирование трансляций Auracast вручную	16
	Выбор трансляции Auracast	16
5	Прослушивание радио	16
	Прослушивание радио DAB+	16
	Прослушивание радио FM	17
6	Регулировка звука	19
	Регулировка уровня громкости	19
	Отключение звука	19
7	Дополнительные функции	19
	Установка будильника	19
	Установка таймера сна	20
	Прослушивание с внешнего устройства	20
	Обновление встроенного ПО	21
	Сброс к заводским настройкам	21
8	Информация об устройстве	22
	Характеристики	22
	Информация о совместимости с USB	22
	Поддерживаемые форматы дисков MP3	23
9	Поиск и устранение неисправностей	23

1 Важно

Безопасность

Перед использованием музыкальной микросистемы ознакомьтесь со всеми инструкциями. Гарантия не распространяется на поломки, вызванные несоблюдением инструкций.



Значок молнии указывает на наличие неизолированных материалов в устройстве и опасность поражения электрическим током. В целях безопасности не снимайте корпус. Восклицательный знак указывает на функции, перед использованием которых необходимо внимательно ознакомиться с прилагаемым руководством во избежание последующих проблем с работой и техническим обслуживанием устройства. **ВНИМАНИЕ!** Для предотвращения возгорания или поражения электрическим током не подвержайте устройство воздействию дождя или влаги, а также не помещайте на него заполненные жидкостью сосуды, например вазы. **ОСТОРОЖНО!** Во избежание поражения электрическим током полностью вставляйте вилку в розетку электросети. (Для регионов, где используются поляризованные вилки: во избежание поражения электрическим током полностью вставляйте широкий штекер в широкий разъем.)

! Внимание

- Не снимайте корпус устройства.
 - Не смазывайте какой-либо элемент устройства.
 - Не смотрите на лазерный луч внутри устройства.
 - Не размещайте устройство на другом электрооборудовании.
 - Не подвержайте устройству воздействию прямых солнечных лучей, открытого огня или тепла.
 - Обеспечьте постоянный и простой доступ к шнуру питания, вилке или адаптеру для отключения устройства от электросети.
-
- Убедитесь, что вокруг устройства достаточно свободного пространства для вентиляции.
 - Используйте только оговоренные производителем приспособления/аксессуары.
 - Использование батареи **ОСТОРОЖНО!** Чтобы предотвратить протечку батареи, что может привести к травмам, материальному ущербу или поломке устройства:
 - Надлежащим образом устанавливайте батарею с учетом маркировки полюсных выводов («+» и «-») на устройстве.
 - Не подвержайте батарею (блок батарей или установленные батареи) воздействию источников чрезмерного тепла, например солнечных лучей, огня и пр.
 - Извлекайте батарею из устройства, если оно не используется в течение длительного времени.
 - Не подвержайте устройство воздействию капель или брызг.
 - Не размещайте на устройстве какие-либо предметы, представляющие опасность (например сосуды с жидкостью, зажженные свечи).

- Если в качестве разъединяющего устройства используется сетевой штепсель или штепсельный соединитель, то разъединяющее устройство должно оставаться в рабочем состоянии.
- Температурный диапазон среды для безопасной эксплуатации устройства — от 0°C до 45°C.



Этот символ на устройстве означает, что на него распространяется действие Директивы ЕС 2012/19/EU.



Этот символ означает, что устройство оснащено батарейками, на которые распространяется действие европейского Регламента (EU) 2023/1542 и которые невозможно утилизировать вместе с обычными бытовыми отходами.

Изучите дополнительную информацию о местной системе раздельного сбора электротехнического и электронного оборудования и аккумуляторов. Соблюдайте местное регулирование и никогда не выбрасывайте изделие и аккумуляторы вместе с обычными бытовыми отходами. Надлежащая утилизация старых изделий и аккумуляторов помогает предотвратить негативные последствия для окружающей среды и здоровья человека.

Извлечение батареек

Указания по извлечению батареек см. в разделе «Установка батареек».

Информация об экологической защите

Мы отказались от всей ненужной упаковки. Система устройства состоит из материалов, которые можно переработать и использовать повторно, при условии утилизации силами специализированной компании. Соблюдайте местные правила утилизации упаковочных материалов, изношенных аккумуляторов и старого оборудования.

Уведомление

Любые изменения или модификации, внесенные в устройство и не одобренные в прямом виде компанией MMD Hong Kong Holding Limited, могут привести к аннулированию полномочий пользователя на эксплуатацию оборудования.

Соответствие нормативным требованиям

Настоящим компания TP Vision Europe B.V. заявляет, что данное устройство соответствует основным требованиям и другим соответствующим положениям Директивы 2014/53/EU. Декларацию о соответствии см. по ссылке www.philips.com/support.

Забота об окружающей среде

Утилизация старого устройства и аккумулятора



Это устройство разработано и изготовлено из материалов и компонентов высокого качества, которые можно подвергнуть переработке и использовать повторно.

Уход за устройством

- Не помещайте в отделение для дисков посторонние предметы.
- Не помещайте в отделение для дисков деформированные или треснувшие диски.
- Если устройство не используется в течение длительного времени, извлеките диски из отделения для дисков.
- Для очистки устройства используйте только ткань из микрофибры.

Данное устройство имеет этикетку:



Примечание

- Заводская табличка расположена на задней панели устройства.

Товарные знаки



Словесный товарный знак и логотипы Auracast™ являются товарными знаками, принадлежащими компании Bluetooth SIG, Inc. и любое использование таких знаков компанией MMD Hong Kong Holding Limited регламентируется лицензией. Иные товарные знаки и торговые наименования принадлежат соответствующим владельцам.



Словесный товарный знак и логотипы Bluetooth® являются собственностью компании Bluetooth SIG, Inc. и любое использование таких знаков компанией MMD Hong Kong Holding Limited регламентируется лицензией.



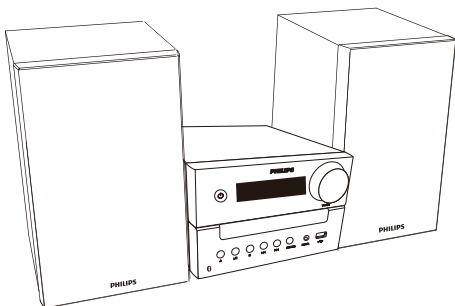
Создание несанкционированных копий материалов, защищенных от копирования, включая компьютерные программы, файлы, трансляции и звукозаписи, может представлять собой нарушение авторских прав и являться уголовным преступлением. Данное оборудование не должно использоваться для подобных целей.

2 Музыкальная микросистема

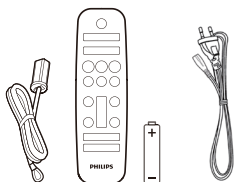
Компания Philips рада вас приветствовать и поздравляет с покупкой! Чтобы в полном объеме использовать предлагаемую Philips поддержку, зарегистрируйте устройство по адресу www.philips.com/support.

Комплект поставки

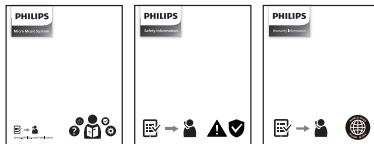
Проверьте комплектность поставки:



- Основное устройство
- Динамики (2 шт.)

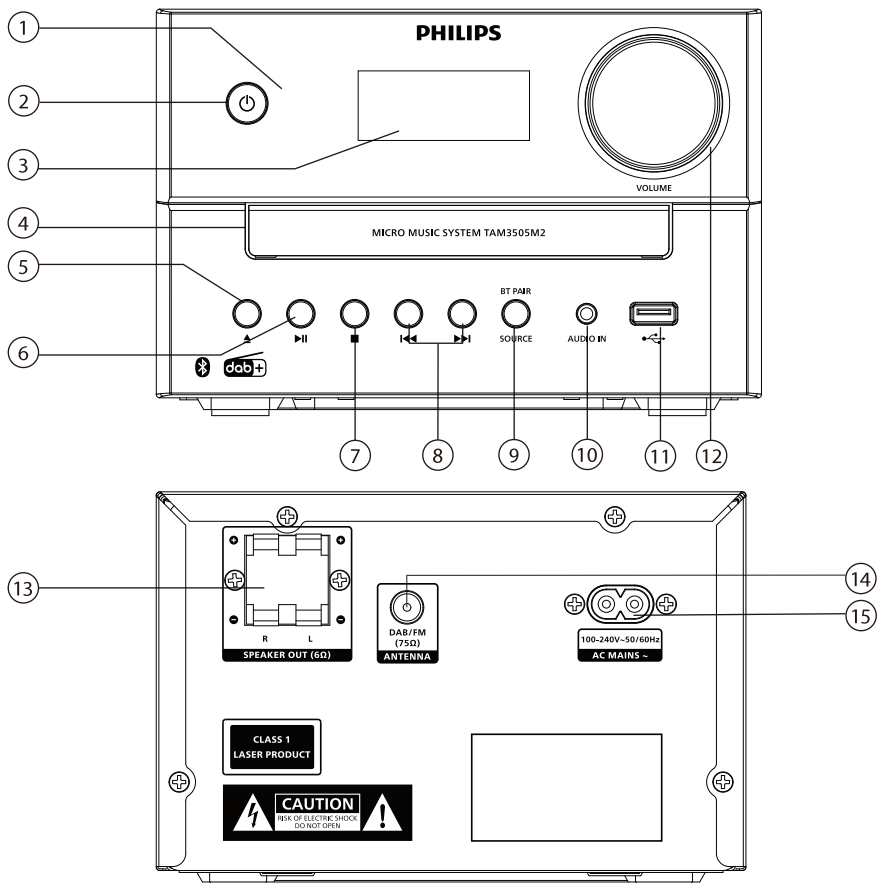


- Антенна FM
- Пульт ДУ (с одной батареей типа AAA)
- Шнур питания (Число шнуров питания и тип вилки различаются в зависимости от региона)



- Руководство по быстрому запуску / гарантийный талон / руководство по безопасности
- Изображения, иллюстрации и рисунки, приведенные в данном руководстве пользователя, предназначены исключительно для справки. Фактический внешний вид устройства может отличаться.

Описание основного устройства



1 Светодиодный индикатор

- Индикатор режима ожидания: горит красным цветом, когда устройство переключается в режим ожидания.
- Индикатор Bluetooth/Auracast: горит синим цветом, указывая на состояние подключения Bluetooth/Auracast.

2

- Включение устройства или его переключение в режим ожидания.

3 Панель дисплея

- Отображение текущего состояния.

4 Отделение для диска

5

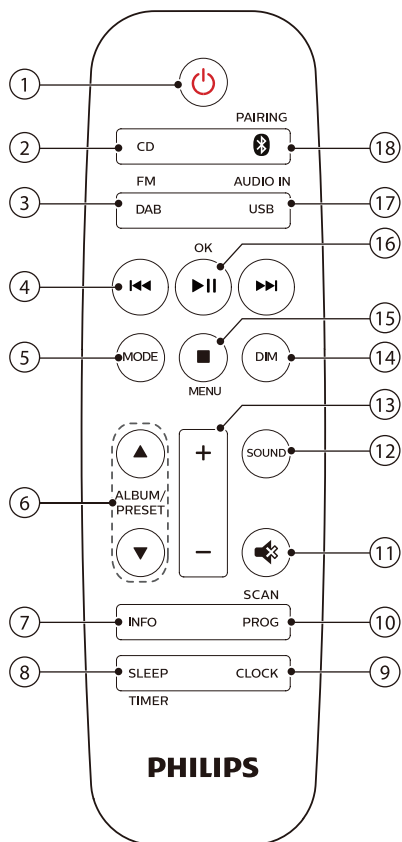
- Открытие и закрытие отделения для диска.

6

- Запуск или приостановка воспроизведения.

Описание пульта ДУ

- 7 ■
- Остановка воспроизведения.
 - Удаление программы.
- 8 ◀◀/▶▶
- Переход к предыдущей/следующей дорожке.
 - Поиск по дорожке/диску.
 - Настройка радиостанции.
 - Настройка времени.
- 9 **SOURCE/BT PAIR (ИСТОЧНИК/СОПРЯЖЕНИЯ BLUETOOTH)**
- Нажмите для выбора источника: DISC (ДИСК), BT, AURACAST, DAB, FM, USB, AUDIO IN (АУДИОВХОД).
 - В режиме Bluetooth нажмите и удерживайте более 2 секунд, чтобы отключиться от текущих подключенных устройств и перейти в режим сопряжения.
- 10 **AUDIO IN (АУДИОВХОД)**
- Подключение внешних аудиоустройств.
- 11 ↵
- Подключение накопителей USB.
- 12 **Регулятор Volume (Громкости)**
- Регулировка громкости.
- 13 **РАЗЪЕМ SPEAKER OUT (ВЫВОД ДИНАМИКА)**
- Подключение к динамикам.
- 14 **FM/DAB+ antenna (Антенна FM/DAB+)**
- Улучшение приема FM/DAB+.
- 15 **АС MAINS ~ (СЕТЬ ПЕРЕМЕННОГО ТОКА)**



- 1 ⏻
- Включение устройства или его переключение в режим ожидания.
- 2 CD
- Выбор компакт-диска в качестве источника.
- 3 DAB/FM
- Выбор источника FM или DAB+.

④ **⏮/⏭**

- Переход к предыдущей/следующей дорожке.
- Выполните по дорожке/диску/USB.
- Настройка FM-станции.
- Настройка времени.
- Выбор станции DAB+.

⑤ **MODE (РЕЖИМ)**

- Выберите режим произвольного воспроизведения, чтобы воспроизводить дорожки в случайном порядке.
- Выберите режим повтора, чтобы повторно воспроизвести отдельную дорожку или все дорожки.
- Выберите стерео- и монозвук.

⑥ **ALBUM/PRESET (АЛЬБОМ/ПРЕДУСТАНОВКА) ▲/▼**

- Выбор предустановленной радиостанции.
- Переход к предыдущему/следующему альбому.

⑦ **INFO (ИНФО)**

- Отображение информации о воспроизведении или информации о радиослужбе.

⑧ **SLEEP/TIMER (СОН/ТАЙМЕР)**

- Установка таймера сна.
- Установка будильника.

⑨ **CLOCK (ЧАСЫ)**

- Установка часов.
- Просмотр информации о часах.
- В режиме ожидания нажмите и удерживайте, чтобы включить или выключить отображение часов.

⑩ **PROG/SCAN (ПРОГРАММИРОВАНИЕ/СКАНИРОВАНИЕ)**

- Программирование дорожек.
- Программирование радиостанций.
- Автоматическое сохранение FM-радиостанций.

⑪ **🔇**

- Выключение звука или восстановление громкости.

⑫ **SOUND (ЗВУК)**

- Выбор предустановленного звукового эффекта.

⑬ **+/- (громкость)**

- Регулировка громкости.

⑭ **DIM (РЕГУЛИРОВКА ЯРКОСТИ)**

- Регулировка яркости дисплея.

⑮ **■/MENU (МЕНЮ)**

- Остановка воспроизведения или удаление программы.
- Вход в меню DAB+ или выход из него.

⑯ **▶II/OK**

- Нажмите, чтобы начать, приостановить или возобновить воспроизведение.
- Подтверждение или выбор DAB+.

⑰ **USB/AUDIO IN (USB/АУДИОВХОД)**

- Выбор USB в качестве источника.
- Выбор AUDIO IN в качестве источника.

⑱ **📶/PAIRING (СОПРЯЖЕНИЕ)**

- Выбор Bluetooth в качестве источника.
- В режиме Bluetooth нажмите и удерживайте кнопку более 2 секунд, чтобы перейти в режим сопряжения или отключить текущее подключенное устройство.

3 Начало работы

! Осторожно

- Использование кнопок управления и регулировки или выполнение действий, отличных от описанных ниже, может привести к радиационному облучению и к другим опасным последствиям.

Последовательно выполняйте инструкции, приведенные в этой главе.

Подключение динамиков

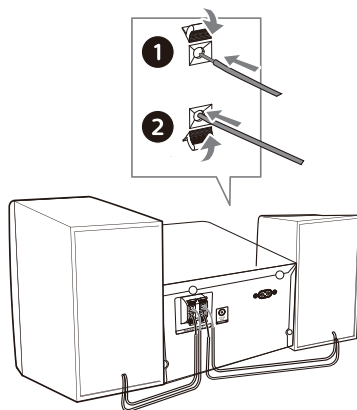
Примечание

- Полностью вставьте зачищенную часть провода каждого динамика в разъем.
- Для оптимального качества звука используйте только комплектные динамики.

- Для подключения одного динамика используйте разъемы с пометкой «R» на задней панели основного устройства.
- Вставьте медный провод в разъем с маркировкой «+», а серебряный — в разъем с маркировкой «-».
- Для подключения другого динамика используйте разъемы с пометкой «L» на основном устройстве.
- Чтобы подключить провод левого динамика, повторите действия, описанные в шаге 2.

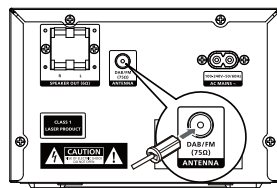
Подключите провод каждого динамика следующим образом:

- Поднимите и удерживайте зажим разъема.
- Полностью вставьте кабель динамика.
- Отпустите зажим разъема.



Подключение радиоантенны

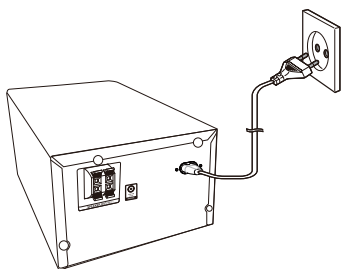
Перед прослушиванием подключите к этому устройству радиоантенну, входящую в комплект поставки.



Подключение к источнику питания

! Осторожно

- Риск повреждения устройства! Убедитесь, что напряжение источника питания отвечает напряжению, указанному заводской табличке в задней или нижней части устройства.
- Опасность поражения электрическим током! Перед подключением шнура питания переменного тока убедитесь, что вилка надежно закреплена. При отсоединении шнура питания переменного тока всегда тяните только за вилку, а не за шнур питания.
- Перед подключением шнура питания переменного тока убедитесь, что все остальные подключения выполнены.



Подключите кабель питания к розетке электросети.

Подготовка пульта ДУ

! Осторожно

- Риск повреждения устройства! Если пульт ДУ не используется длительное время, извлеките батареи.
- Поскольку батарейки содержат химические вещества, их следует надлежащим образом утилизировать.

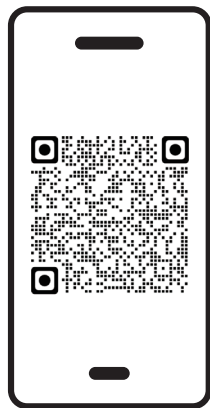
Установка батареи в пульт ДУ:

- 1 Откройте батарейный отсек.
- 2 Вставьте комплектную батарею типа AAA с соблюдением указанной полярности (+/-).
- 3 Закройте батарейный отсек.



Загрузка приложения

Чтобы загрузить приложение, отсканируйте QR-код/ нажмите кнопку «Загрузить» или найдите приложение Philips Entertainment в Apple App Store или Google Play.



philips.to/entapp

При помощи приложения Philips Entertainment вы можете выбирать музыку для прослушивания. С помощью смарт-устройства вы можете легко выбирать желаемый стиль звучания, переключаться между источниками и многое другое.

Включение питания

Нажмите \odot .

↳ Устройство переключится на последний выбранный источник.

Переключение в режим ожидания

Нажмите \odot еще раз, чтобы перевести устройство в режим ожидания без отображения часов или в режим ожидания с отображением часов.

↳ Загорится красный индикатор режима ожидания.

- В режиме ожидания нажмите и удерживайте **CLOCK**, чтобы включить или выключить отображение часов.

Примечание

- Устройство переключается в режим ожидания после 15 минут неактивности.
- В целях энергосбережения извлекайте внешние электронные устройства из порта USB, если они не используются.

Установка часов

1 Во включенном режиме нажмите и удерживайте **CLOCK** более 2 секунд, чтобы перейти в режим настройки часов.

↳ На дисплее отобразится **[24H]** или **[12H]**.

2 Нажмите **◀◀ / ▶▶**, чтобы выбрать часовой формат **24H** или **12H**, а затем нажмите **CLOCK**.

↳ Начнут мигать цифры, соответствующие значению часа.

3 Нажмите **⏮ / ⏭**, чтобы установить значение часа, а затем нажмите **CLOCK**.

↳ Начнут мигать цифры, соответствующие значению минут.

4 Нажмите **⏮ / ⏭**, чтобы установить значение минут, а затем нажмите **CLOCK**.

↳ Часы установлены.

Выход из режима установки времени без сохранения

Нажмите **■** или не нажимайте никаких кнопок в течение 30 секунд.

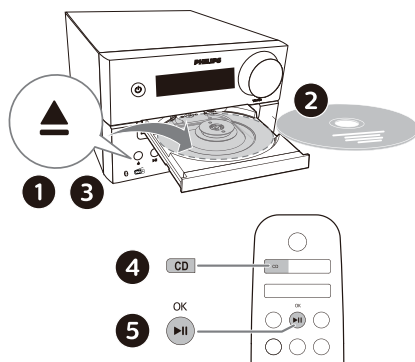
Примечание

- Для просмотра часов во включенном режиме нажмите **CLOCK**.
- В режиме ожидания нажмите и удерживайте **CLOCK**, чтобы включить или выключить отображение часов.
- Энергопотребление увеличивается, если отображение часов включено в режиме ожидания.

4 Воспроизведение

Воспроизведение с диска


- 1 Нажмите **CD**, чтобы выбрать компакт-диск в качестве источника воспроизведения, или нажмите кнопку **Source** на основном устройстве, чтобы переключиться на источник DISC.
- 2 Нажмите **▲**, чтобы открыть отделение для диска.
- 3 Поместите диск этикеткой вверх.
- 4 Нажмите **▲**, чтобы закрыть отделение для диска.
- 5 Воспроизведение начнется автоматически. В противном случае нажмите **▶||**.

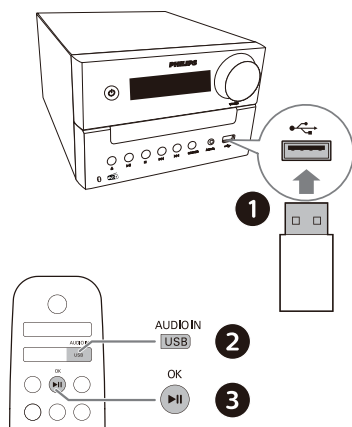


Воспроизведение с устройства USB

Примечание

- Убедитесь, что на устройстве USB содержится пригодный для воспроизведения аудиоконтент.

- 1 Вставьте устройство USB в разъем .
- 2 Нажмите **AUDIO IN/USB** несколько раз, чтобы выбрать устройство USB в качестве источника воспроизведения, или нажмите кнопку Source на основном устройстве, чтобы переключиться на источник USB.
- 3 Воспроизведение начнется автоматически. В противном случае нажмите **▶||**.



Управление воспроизведением

▶ 	Запуск, пауза или возобновление воспроизведения.
■	Остановка воспроизведения.
▲ / ▼	Выбор альбома или папки.
◀◀ / ▶▶	Нажмите для перехода к предыдущей или следующей дорожке. Нажмите и удерживайте для перехода назад/вперед в пределах дорожки.
MODE	Повторное воспроизведение отдельной дорожки или всех дорожек. Воспроизведение дорожек в случайном порядке.
+/-	Увеличение или уменьшение уровня громкости.
🔊	Отключение или включение звука.
SOUND	Выбор предустановки эквалайзера.
DIM	Регулировка яркости дисплея.
INFO	Отображение информации о воспроизведении.

Переход к дорожкам

Для компакт-дисков:

Нажмите **⏮**/**⏭** для выбора дорожек.

Для дисков MP3 и устройств USB:

- 1 Нажмите **▲**/**▼** для выбора альбома или папки.
- 2 Нажмите **⏮**/**⏭** для выбора дорожки или файла.

Программирование дорожек

Эта функция позволяет запрограммировать 20 дорожек в нужной последовательности.

- 1 Для перехода в режим программирования нажмите **PROG/SCAN**, когда воспроизведение будет остановлено.
↳ Отображается **[P01]**.
- 2 Для дорожек MP3 нажмите **▲**/**▼**, чтобы выбрать альбом.
- 3 Нажмите **⏮**/**⏭**, чтобы выбрать дорожку, а затем нажмите **PROG/SCAN** для подтверждения.
- 4 Повторите шаги 2–3 для программирования остальных дорожек.
- 5 Нажмите **▶||** для воспроизведения запрограммированных дорожек.

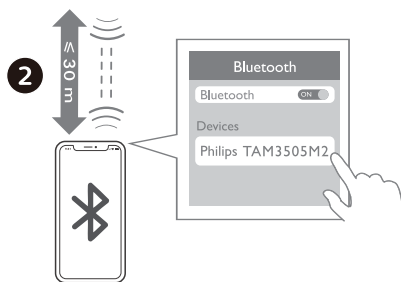
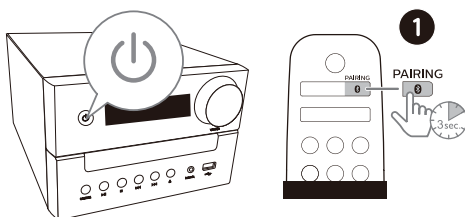
Удаление программы

Дважды нажмите **■**.

Воспроизведение с устройств Bluetooth

Примечание

- Совместимость со всеми устройствами Bluetooth не гарантирована.
- Наличие любых препятствий между этим устройством и устройством Bluetooth может сократить рабочий диапазон.
- Рабочий диапазон между этим устройством и устройством Bluetooth составляет примерно 30 метров.
- Это устройство может запоминать до 8 ранее подключенных устройств Bluetooth.



- 1 Нажмите **0**, чтобы выбрать устройство Bluetooth в качестве источника, или нажмите кнопку Source на основном устройстве, чтобы переключиться на источник BT.
↳ Отобразится индикация **[BT]** (Bluetooth).
↳ Индикатор Bluetooth начнет мигать синим светом.

- 2 На устройстве с поддержкой профиля A2DP (Advanced Audio Distribution Profile) включите функцию Bluetooth и выполните поиск доступных устройств Bluetooth (см. руководство пользователя такого устройства).
- 3 На устройстве Bluetooth-выберите **Philips TAM3505M2**.
 - Если вы не можете найти **Philips TAM3505M2** или выполнить сопряжение с этим устройством, нажмите и удерживайте **BT PAIR** на устройстве или **PAIRING** на пульте ДУ более 2 секунд, чтобы перейти в режим сопряжения.
 - ↳ После успешного сопряжения и подключения индикатор Bluetooth будет постоянно гореть синим светом, а на устройстве раздастся звуковой сигнал.
- 4 Запустите воспроизведение аудиофайла на подключенном устройстве.
 - ↳ Начнется потоковая передача аудио с подключенного устройства Bluetooth на это устройство.

Отключение устройства Bluetooth:

- Отключите функцию Bluetooth на устройстве.
- Нажмите и удерживайте **BT PAIR** на устройстве или **PAIRING** на пульте ДУ в течение 2 секунд, чтобы перейти в режим сопряжения.

Воспроизведение с помощью Auracast

Вы можете транслировать аудио на это или любые другие устройства, поддерживающие технологию Auracast.

- 1 Нажмите Source на основном устройстве, чтобы переключиться на источник Auracast.
 - Отобразится **[AURACAST RCV]**.
 - Будет мигать синий индикатор.
- 2 Если источник Auracast указывается в первый раз или список станций пуст, устройство автоматически выполняет полное сканирование.
 - Отобразится **[Scanning]**.
 - Микросистема автоматически выполнит поиск ближайших трансляций Auracast и подключится к незашифрованной трансляции с самым сильным сигналом.
- 3 Следуйте инструкциям на вашем мобильном устройстве или ключе с поддержкой Auracast, чтобы включить трансляцию Auracast.
- 4 После успешного подключения загорится синий индикатор, и микросистема издаст звуковую подсказку.
- 5 На дисплее отобразится имя источника Auracast.
- 6 Выберите и запустите воспроизведение аудио на этом устройстве с вашего мобильного устройства или ключа с поддержкой Auracast.
- 7 Подключите к трансляции Auracast любые другие устройства с поддержкой Auracast.

Отключение от Auracast:

- Переключите устройство на другой источник.
- Отключите трансляцию Auracast на своем мобильном устройстве или ключе.

Сканирование трансляций Auracast вручную

Нажмите и удерживайте **PROG/SCAN** более 3 секунд. Микросистема сканирует все трансляции Auracast рядом. После сканирования выполняется трансляция Auracast с самым сильным сигналом.

Выбор трансляции Auracast

Нажмите **◀◀ / ▶▶**, чтобы выбрать трансляцию Auracast.



Примечание

- Выбирается только незашифрованная трансляция, а зашифрованная трансляция пропускается.

5 Прослушивание радио

Это устройство позволяет прослушивать радио DAB+ и FM.



Примечание

- Расположите антенну FM как можно дальше от телевизора или другого источника излучения.
- Для оптимального приема полностью выдвиньте и отрегулируйте положение антенны FM.

Прослушивание радио DAB+

DAB+ (Digital Audio Broadcasting+) — способ цифрового радиовещания через сеть передатчиков. Эта технология обеспечивает более широкий выбор, лучшее качество звука и более подробную информацию.

Автоматическое сохранение радиостанций DAB+



Примечание

- В службу трансляции DAB+ время от времени добавляются новые станции и сервисы. Чтобы сделать доступными новые станции и сервисы DAB+, регулярно выполняйте сканирование.

- 1 Нажмите **DAB/FM** несколько раз, чтобы выбрать источник DAB+.
 - Если источник DAB+ указывается в первый раз или список станций пуст, радио автоматически выполняет полное сканирование.

- ↳ Отобразится [Scanning].
- ↳ Радио автоматически сканирует и сохраняет все радиостанции DAB+, и транслируется первая доступная радиостанция.

2 Нажмите и удерживайте **PROG/SCAN** более 2 секунд.

- ↳ Устройство автоматически сканирует и сохраняет все радиостанции DAB+.
- ↳ После сканирования будет транслироваться первая доступная радиостанция.

Выбор радиостанции DAB+

После сканирования и сохранения радиостанций DAB+ нажмите **◀◀ / ▶▶**, чтобы выбрать радиостанцию DAB+.

Сохранение радиостанции DAB+ вручную

- 1** Нажмите **◀◀ / ▶▶**, чтобы выбрать радиостанцию DAB+.
- 2** Нажмите **PROG/SCAN**, чтобы активировать режим программирования.
 - ↳ Отображается **[P01]**.
- 3** Нажмите **▲ / ▼**, чтобы присвоить этой радиостанции номер 1–10, а затем нажмите **PROG/SCAN** для подтверждения.
- 4** Повторите шаги 1–3 для программирования остальных станций.

Для выбора предустановленной радиостанции DAB+:

В режиме DAB+ нажмите **▲ / ▼**.

Использование меню DAB+

- 1** В режиме DAB+ нажмите **■ / MENU** для доступа к меню DAB+.

2 Нажмите **◀◀ / ▶▶** для переключения параметров меню.

- **[SCAN]**: Сканирование и сохранение всех доступных радиостанций DAB+.
- **[MANUAL]**: Настройка радиостанции DAB+ вручную.
- **[DRC]**: Сжатие динамического диапазона радиосигнала для увеличения громкости тихих звуков и уменьшения громкости громких звуков
- **[PRUNE]**: Удаление недопустимых станций из списка.
- **[SYSTEM]**: Регулировка системных настроек.

3 Чтобы выбрать опцию, нажмите **▶▶ / OK**.

4 При наличии подопции повторите шаги 2–3.

Отображение информации DAB+

При прослушивании радио DAB+ несколько раз нажмите **INFO** для отображения различной информации, такой как частота, уровень сигнала, время и т. д. (если она доступна).

Прослушивание радио FM

Настройка радиостанции FM

- 1** Несколько раз нажмите **DAB/FM** для выбора источника сигнала FM.
- 2** Нажмите и удерживайте **◀◀ / ▶▶** более двух секунд.
 - ↳ Радиоприемник автоматически настроится на станцию с сильным сигналом.

- 3 Повторите шаг 2, чтобы настроить остальные станции.

Настройка радиостанции со слабым сигналом:

Нажмите **◀◀/▶▶** несколько раз, пока не найдете оптимальный уровень приема.

Автоматическое сохранение радиостанций FM



Примечание

- Вы можете сохранить не более 10 радиостанций FM.

- 1 Несколько раз нажмите **DAB/FM** для выбора источника сигнала FM.
- 2 Нажмите и удерживайте **PROG/SCAN** более 2 секунд.
 - ↳ Все доступные станции программируются в порядке силы приема диапазона волн.
 - ↳ Первая запрограммированная радиостанция транслируется автоматически.

Сохранение радиостанции FM вручную

- 1 Настройте радиостанцию FM.
- 2 Нажмите **PROG/SCAN**, чтобы активировать режим программирования.
 - ↳ Отображается **[P01]**.
- 3 Нажмите **▲/▼**, чтобы присвоить этой радиостанции номер 1–10, а затем нажмите **PROG/SCAN** для подтверждения.
- 4 Повторите шаги 1–3 для программирования остальных станций.



Примечание

- Чтобы перезаписать запрограммированную станцию, сохраните вместо нее другую станцию.

Выбор предустановленной радиостанции FM

В режиме FM нажмите **▲/▼**, чтобы выбрать номер предустановки.

- Во время прослушивания радио FM можно нажать кнопку **MODE**, чтобы переключить стереозвук на монозвук.

Отображение информации RDS

RDS (Radio Data System) — сервис, позволяющий станциям FM отображать дополнительную информацию.

- 1 Настройте радиостанцию FM.
- 2 Нажмите **INFO** несколько раз, чтобы отобразить различные данные RDS, такие как название радиостанции, тип программы, время и т. д. (если они доступны).


6 Регулировка звука

Следующие операции применяются для всех поддерживаемых форматов.

Регулировка уровня громкости

- На пульте ДУ несколько раз нажмите **VOLUME +/-**.
- Поверните регулятор громкости на основном устройстве.

Отключение звука

- Нажмите , чтобы включить или отключить звук.

7 Дополнительные функции

Установка будильника

Это устройство может использоваться в качестве будильника. Для сигнала будильника можно выбрать следующие источники: диск, радио или файлы .mp3 на устройстве USB.



Примечание

- Будильник недоступен в режиме AUDIO IN.
- Если выбран источник CD/USB, но диск не вставлен или устройство USB не подключено, в качестве источника автоматически выбирается радио.

- 1 Убедитесь, что часы настроены правильно.
- 2 В режиме ожидания нажмите и удерживайте **SLEEP/TIMER** в течение 2 секунд.
 - ↳ Будут мигать цифры, соответствующие значению часа.
- 3 Нажмите **⏪ / ⏩** несколько раз, чтобы установить значение часа, а затем нажмите **SLEEP/TIMER** для подтверждения.
 - ↳ Будут мигать цифры, соответствующие значению минут.
- 4 Нажмите **⏪ / ⏩**, чтобы установить значение минут, а затем нажмите **SLEEP/TIMER** для подтверждения.
 - ↳ Будет мигать последний выбранный источник для будильника.

- 5 Нажмите **◀◀ / ▶▶** чтобы выбрать источник сигнала будильника (диск, USB, радио FM или DAB+), а затем нажмите **SLEEP/TIMER** для подтверждения.
- ↳ Будет мигать **XX** (XX обозначает громкость будильника).
- 6 Нажмите **◀◀ / ▶▶**, чтобы установить громкость будильника, а затем нажмите **SLEEP/TIMER** для подтверждения.

Включение/выключение будильника

В режиме ожидания несколько раз нажмите **SLEEP/TIMER**, чтобы активировать/деактивировать таймер.

- ↳ Если таймер активирован, на дисплее отобразится **TIMER**.
- В режиме ожидания нажмите и удерживайте **CLOCK**, чтобы включить или выключить отображение часов.

Установка таймера сна

Эта музыкальная система может автоматически переключаться в режим ожидания по истечении заданного периода времени.

- Когда музыкальная система включена, несколько раз нажмите **SLEEP/TIMER**, чтобы выбрать заданный период времени (в минутах).
- ↳ Если таймер сна активирован, на дисплее отобразится **SLEEP**.

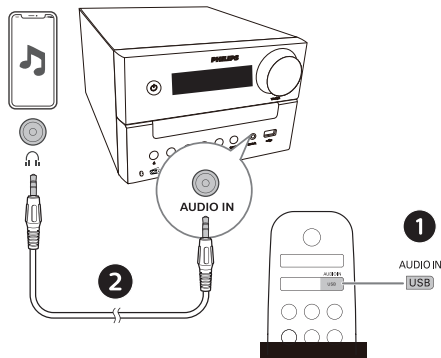
Выключение таймера сна

- Нажмите **SLEEP/TIMER** несколько раз, пока на дисплее не отобразится **[OFF]** (спящий режим выключен).
- ↳ Если таймер сна выключен, **SLEEP** больше не отображается.

Прослушивание с внешнего устройства

С помощью этого устройства можно прослушивать музыку с внешних устройств, подключенных через кабель MP3 Link.

- 1 Подключите кабель MP3 Link (не входит в комплект) к:
 - разьему **AUDIO IN** (3,5 мм) на устройстве;
 - и разьему для наушников на внешнем устройстве.
- 2 Нажмите **AUDIO IN/USB** несколько раз, чтобы выбрать источник **AUDIO IN**.
- 3 Запустите воспроизведение на устройстве (см. руководство пользователя такого устройства).



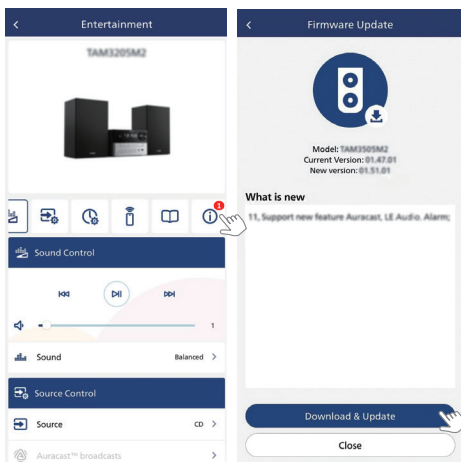
Обновление встроенного ПО

Для максимально эффективного использования функций и поддержки обновите встроенное ПО на устройстве до последней версии.

Обновить встроенное ПО для MCU до последней версии можно через приложение Philips Entertainment.

Перейдите в **Обновление встроенного ПО** и нажмите **Загрузить и обновить**. Если обновление выпущено, можно нажать на значок **Загрузить и обновить**, чтобы продолжить автоматически.

После подключения устройства к приложению Philips Entertainment оно сможет получать обновления встроенного ПО в реальном времени. Чтобы повысить производительность устройства, всегда обновляйте встроенное ПО до последней версии.



Сброс к заводским настройкам

Выполните сброс устройства к заводским настройкам.

Когда устройство включено, нажмите и удерживайте кнопку **▶||** в течение 5 секунд, при этом должен быть включен источник **AUDIO IN** и громкость установлена на **VOLUME 2**.

На устройстве восстановятся заводские настройки по умолчанию, и оно перейдет в режим ожидания.

8 Информация об устройстве



Примечание

- Информация об устройстве может меняться без предварительного уведомления.

Характеристики

- **Номинальная выходная мощность:**
 - Всего 20 Вт (среднеквадр.)
- **Частотный отклик:**
66 Гц — 20 кГц
- **Драйверы динамиков:**
Широкополосный динамик 3" 6 Ом (2 шт.)
- **Усиление басов:**
Фазоинвертор (2 шт.)
- **Поддерживаемые типы дисков:**
CD-DA, CD-R, CDRW, MP3-CD (8/12 см)
- **Версия Bluetooth:** 5.4
- **Поддерживаемые профили Bluetooth:** A2DP вер. 1.3, AVRCP вер. 1.6
- **Частотный диапазон/ выходная мощность Bluetooth:** ISM-диапазон 2,402 ГГц ~ 2,480 ГГц/ ≤ 9 дБм
- **Воспроизведение USB:**
 - Type A, USB Direct 2.0, 5 В/1 А, формат файла MSC, FAT 16/32
 - Поддержка USB до 128 ГБ
- **Частотный диапазон тюнера:**
FM 87,5–108 МГц
- **Предустановленные станции:**
20 (FM) + 20 (DAB+)
- **Входной уровень AUDIO IN:**
500 мВ ± 100 мВ (среднеквадр.)

- **Мощность:** 100–240 В~, 50/60 Гц (вход перем. тока)
- **Потребляемая мощность при эксплуатации:** 20 Вт
- **Потребляемая мощность в режиме ожидания:**
< 0,5 Вт (отображение часов выключено)
- **Размеры (ШхВхГ):**
180 x 115,6 x 220,4 мм (основное устройство);
150 x 240 x 126,5 мм (динамик)
- **Вес:** 1,435 кг (основное устройство);
2 x 0,96 кг (динамик)

Информация о совместимости с USB

Расширение	Кодек	Частота дискретизации	Скорость передачи данных
.mp3	MPEG 1 Layer 1	32–48 кГц	32–320 кбит/с
	MPEG 1 Layer 2	32–48 кГц	32–320 кбит/с
	MPEG 1 Layer 3	32–48 кГц	32–320 кбит/с
.wav	WAV	8–48 кГц	До 1536 кбит/с
.wma	WMA	8–48 кГц	48–192 кбит/с
.flac	FLAC	До 48 кГц/16 бит	

Совместимые устройства USB:

- Флеш-накопитель USB (USB 2.0 или USB 1.1)
- Проигрыватель с флеш-памятью USB (USB 2.0 или USB 1.1)
- Карты памяти (для работы с этим устройством необходимо дополнительное устройство считывания карт памяти)

Поддерживаемые форматы USB:

- Формат USB или файла памяти: FAT12, FAT16, FAT32 (объем сектора: 512 байт)

- Битрейт для MP3 (скорость передачи данных): 32–320 кбит/с и переменный битрейт
- Битрейт для WMA (скорость передачи данных): 48–192 кбит/с
- Битрейт для WAV (скорость передачи данных): До 1536 кбит/с
- Каталоги с вложениями до 8 уровней
- Количество альбомов/папок: 99 макс.
- Количество дорожек/записей: 999 макс.
- Имя файла в Unicode UTF8 (максимальная длина: 32 байт)

Неподдерживаемые форматы USB:

- Пустой альбом: Пустой альбом — это альбом, который не содержит графических изображений в формате MP3/WMA/WAV и не будет отображаться.
- Файлы неподдерживаемых форматов пропускаются. Например, документы Word (.doc) или файлы MP3 с расширением .dlf игнорируются и не воспроизводятся.

Поддерживаемые форматы дисков MP3

- ISO9660, Joliet
- Максимальное количество записей: 128 (в зависимости от длины имени файла)
- Максимальное количество альбомов: 99
- Поддерживаемые частоты выборки: 32 кГц, 44,1 кГц, 48 кГц
- Поддерживаемые скорости передачи: 32~320 (кбит/с), переменная скорость передачи

9 Поиск и устранение неисправностей



Внимание

- Не снимайте корпус устройства.

Чтобы не утратить гарантию, никогда не пытайтесь ремонтировать систему самостоятельно.

Если у вас возникли проблемы при эксплуатации данного устройства, перед обращением в сервисную службу ознакомьтесь с информацией ниже. Если проблема остается нерешенной, перейдите на сайт Philips (www.philips.com/support). Обращаясь за консультацией в компанию Philips, обеспечьте наличие устройства рядом, а также уточните номер модели и серийный номер устройства.

Нет питания

- Убедитесь, что шнур питания переменного тока устройства подключен правильно.
- Убедитесь, что в розетке переменного тока есть электропитание.
- В целях экономии энергии система отключается автоматически через 15 минут после окончания воспроизведения дорожки и отсутствия управления.

Нет звука или звук с помехами

- Отрегулируйте громкость.
- Проверьте правильность подключения динамиков.
- Проверьте, правильно ли зажаты оголенные провода динамиков в клеммах.

Устройство не реагирует на команды

- Отключите и подключите еще раз сетевую вилку переменного тока, а затем снова включите устройство.
- В целях экономии энергии система отключается автоматически через 15 минут после окончания воспроизведения дорожки и отсутствия управления.

Пульт ДУ не работает

- Перед нажатием любой функциональной кнопки выберите необходимый источник с помощью пульта ДУ, а не основного устройства.
- Сократите расстояние между пультом ДУ и устройством.
- Вставьте батарейки, соблюдая полярность (+/-).
- Замените батарейки.
- Направьте пульт ДУ непосредственно на датчик на передней панели устройства.

Диск не найден

- Вставьте диск.
- Убедитесь, что диск вставлен этикеткой вверх.
- Подождите, пока высохнет водный конденсат на линзе.
- Замените или очистите диск.
- Используйте финализованные компакт-диски или диски соответствующих форматов.

Не удается отобразить некоторые файлы на устройстве USB

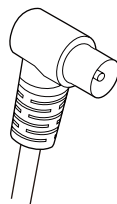
- Число папок или файлов на устройстве USB превысило определенный предел. Это не является неисправностью.
- Форматы таких файлов не поддерживаются.

Устройство USB не поддерживается

- Устройство USB несовместимо с данным устройством. Попробуйте другое.

Плохой прием радиосигнала

- Увеличьте расстояние между устройством и телевизором или другими источниками излучения.
- Полностью расправьте радиоантенну.
- Подключение внешней радиоантенны. Вы можете приобрести сменный антенный кабель с L-образным разъемом на одном конце, как показано ниже.
 - Подключите L-образный разъем к этому устройству, а вилку на другом конце вставьте в розетку электропитания.



Воспроизведение музыки на этом устройстве невозможно даже после успешного подключения Bluetooth.

- Воспроизведение музыки на этом устройстве в беспроводном режиме невозможно.

Ухудшение качества звука после подключения к устройству с поддержкой технологии Bluetooth.

- Слабый прием через Bluetooth. Поместите устройство рядом с системой или устраните препятствие между ними.

Не удается включить Bluetooth на этом устройстве.

- Устройство не поддерживает профили, используемые системой.
- Функция Bluetooth не включена на устройстве. Чтобы узнать, как включить эту функцию, см. руководство пользователя устройства.
- Устройство не в режиме сопряжения.
- Устройство уже подключено к другому устройству с поддержкой технологии Bluetooth. Отключите данное устройство, а затем повторите попытку.

Сопряженное мобильное устройство непрерывно подключается и отключается.

- Слабый прием через Bluetooth. Поместите устройство рядом с системой или устраните препятствие между ними.
- Некоторые мобильные телефоны постоянно подключаются и отключаются при выполнении или завершении вызова. Это не указывает на неисправность устройства.
- У некоторых устройств подключение по Bluetooth может автоматически отключаться в целях энергоэффективности. Это не указывает на неисправность устройства.

Таймер не работает

- Правильно установите часы.
- Включите таймер.

Настройка часов/таймера удалена

- Сбой питания или шнур питания отключен.
- Переустановите часы/таймер.

Как включить или выключить отображение часов в режиме ожидания?

- В режиме ожидания нажмите и удерживайте **CLOCK**, чтобы включить или выключить отображение часов.



Возможны изменения технических характеристик без предварительного уведомления.
2024 © Philips и эмблема Philips являются зарегистрированными товарными знаками компании Koninklijke Philips N.V. и используются по лицензии. Это устройство изготовлено и продается под ответственность компании MMD Hong Kong Holding Limited или одного из ее ассоциированных предприятий, и компания MMD Hong Kong Holding Limited является гарантирующей стороной в отношении этого устройства.

TAM3505M2_12_UM_RU

