

PHILIPS

Väike muusikakeskus

3000-seeria

TAM3205M2



Kasutusjuhend

Registreerige oma toode ja hankige abi veebilehelt:
www.philips.com/support

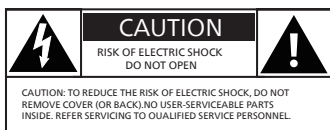
Sisukord

1 Tähtis	2	6 Heli reguleerimine	16
Ohutus	2	Elseadistatud heliefekti valimine	16
Teatised	2	Helitaseme reguleerimine	16
Kaubamärgid	4	Heli vaigistamine	16
2 Väike muusikakeskus	5	7 Muud võimalused	16
Karbi sisu	5	Alarmi taimeri seadistamine	16
Põhiseadme ülevaade	6	Unetaimeri seadistamine	17
Kaugjuhtimispuldi ülevaade	7	Kuulamine välisseadmest	17
3 Alustamine	9	Riistvara täiendamine	18
Kõlarite ühendamine	9	Tehaseseadetele lähtestamine	18
Ühendage vooluvõrku	9	8 Toote teave	19
Kaugjuhtimispuldi ettevalmistamine	10	Tehnilised andmed	19
Rakenduse allalaadimine	10	USB-lt esitamise teave	19
Toide sees	11	Ühilduvad MP3-plaadi vormingud	20
Kell	11	9 Tõrkeotsing	21
4 Esitamine	12		
Plaadilt esitamine	12		
USB-lt esitamine	12		
Esituse haldamine	12		
Lugude vahelejätmiseks	13		
Lugude programmeerimine	13		
Bluetoothiga seadmetelt esitamine	13		
Auracastiga esitamine	14		
Auracast edastuse käsitsi skannimine	14		
Auracasti ülekande valimine	14		
5 FM-raadio kuulamine	15		
Raadiojaama valimine	15		
Raadiojaamade isesalvestamine	15		
Raadiojaamade käsitsi salvestamine	15		
Elseadistatud raadiojaama valimine	15		
RDS teabe kuvamine	15		

1 Tähtis

Ohutus

Enne selle väikese muusikakeskuse kasutamist lugege ja tehke selgeks kõik juhised. Juhiste eiramisest põhjustatud kahjustus tühistab garantii.



See piksenool viitab, et seadme isoleerimata materjal võib põhjustada elektrilöögi. Kõigi majas olijate ohutuse tagamiseks jätke korpus külge.

Küsimärk tõstab esile omadused, millest peaksite kasutamise ja hoolduse murede ennetamiseks põhjalikumalt lugema kaasasolevast raamatust.

HOIATUS: tulekahju või elektrilöögi ohu maandamiseks ei tohiks seadet jätta vihma või niiskuse kätte ega selle peale ei tohi panna veega täidetud esemeid, nagu vaase.

ETTEVAATUST! Elektrilöögi ennetamiseks sisestage pistik lõpuni välja. Polariseeritud pistikutega piirkondades sobitage elektrilöögi ennetamiseks lai tera laia pesaga.

Hoiatus

- Ärge kunagi eemaldage seadme korpust.
- Ärge kunagi õlitage seadme mistahes osa.
- Ärge kunagi vaadake seadme sees olevasse laserkiirde.
- Ärge kunagi asetage seda toodet muu elektriseadme peale.
- Hoidke seade eemal otsesest päikesevalgusest, lahtistest leekidest või kuumusest.
- Veenduge, et teil oleks seadme vooluvõrgust eemaldamiseks alati hea ligi pääseda toitejuhtmele, pistikule või adapterile.

- Kindlasti jätke toote ümber piisavalt vaba ruumi õhutuseks.
- Kasutage ainult tootja määratletud lisaseadmeid / tarvikuid.
- Patarei kasutamise hoiatus – Patarei lekke vältimiseks, et ei tekiks kehavigastusi, vara kahjustusi või seadme kahjustusi:
 - Sisestage patarei õigesti ehk jälgige + ja - pooluseid nii nagu märgitud tootele.
 - Aku (paigaldatud patareikogumi või patareide) puhul tuleb vältida ülemäärase kuumuse mõju (otsene päikesevalgus, lahtine leek jms).
 - Tootet kauaks kasutamata jätmisel eemaldage sellelt aku.
- Tootet ei tohi saada pritsmeid.
- Ärge pange tootele mistahes ohtlikke esemeid (nt vedelikega täidetud asjad, põlevad küünlad).
- Kui pistikupesasid või seadme liitmikku kasutatakse seadme lahti ühendamiseks, jääb väljalülitamiseseade hõlpsalt kasutatavaks.
- Kasutage toodet ohutult keskkonnas, milles temperatuurivahemik on 0-45°C.

Teatised

Selle seadme mis tahes muudatused, mis pole saanud sõnaselget ettevõtte MMD Hong Kong Holding Limited heakskiitu, võivad tühistada kasutaja õiguse toote käsitemiseks.

Vastavus

TP Vision Europe B.V. teatab käesolevaga, et see toode vastab direktiivi 2014/53/EU tähtsatele nõuetele ja muudele asjakohastele nõuetele. Vastavusdeklaratsioon on leitav veebiaadressilt www.philips.com/support.

Keskkonna eest hoolitsemine

Vana toote ja aku kõrvaldamine



Toode on disainitud ja valmistatud kvaliteetsetest materjalidest ning osadest, mida saab taastöödelda- ja kasutada.



See tootel olev sümbol tähendab, et tootele kehtib euroopa direktiiv 2012/19/EU.



See sümbol tähendab, et toode sisaldab Euroopa määrusele (EU) 2023/1542 kooskõlastatud akusid, mida ei saa kõrvaldada tavaliste olmejäätmete hulka.

Leidke enda jaoks üles kohalik elektriliste ja elektrooniliste toodete ning akude kogumissüsteem.

Järgige kohalikke reegleid ja ärge kunagi visake toodet ning akusid tavaliste olmejäätmete sekka. Vanade toodete ja akude nõuetekohane kasutusest kõrvaldamine aitab ennetada halbu tagajärgi keskkonnale ning inimeste tervisele.

Kõrvaldatavate akude eemaldamine

Kõrvaldatavate akude eemaldamiseks lugege aku paigaldamise jaotist.

Keskonnahoidlikkus

Kogu liigne pakend tuleb kõrvaldada. Süsteem sisaldab taastöödeldavaid- ja kasutatavaid materjale, mille peab lahti võtma pädev ettevõtte. Järgige kohalikke määruseid, mis reguleerivad pakkematerjalide, tühjade akude ja vana seadme kõrvaldamist.

Toote hooldamine

- Ärge sisestage plaadi kaane alla mistahes eset, mis pole plaat.
- Ärge sisestage plaadi kaane alla kõveraid ega mõranenud plaate.
- Eemaldage plaadid plaadi kaane alt, kui te ei kasuta toodet kaua.
- Puhastage toodet vaid mikrokiudlapiga.

Siinsel seadmel on järgnev märk.



Märkus

- Nimeplaat asub toote taga.

Kaubamärgid

AURACAST™

Auracast™ sõnamärk ja logod on ettevõttele Bluetooth SIG, Inc. kuuluvad kaubamärgid ning ettevõtte MMD Hong Kong Holding Limited kasutab neid märke litsentsi alusel. Muud kaubamärgid ja marginimed on nende vastavate omanike omad.

Bluetooth®

Bluetooth®-i sõnamärk ja logod on ettevõttele Bluetooth SIG, Inc. kuuluvad registreeritud kaubamärgid ja ettevõtte MMD Hong Kong Holding Limited kasutab neid märke litsentsi alusel.



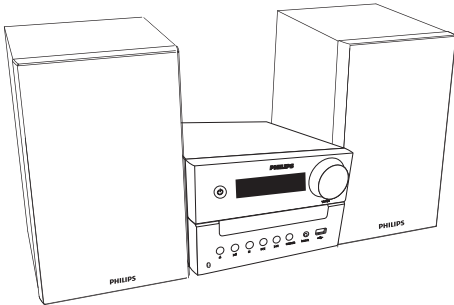
Autoriõigusega kaitstud materjalist, sh arvutiprogrammidest, failidest, edastustest ja helisalvestistest, volitamata koopiade loomine võib olla autoriõiguste rikkumine ja kuritegelik. Seda seadet ei tohi kasutada sellistel eesmärkidel.

2 Väike muusikakeskus

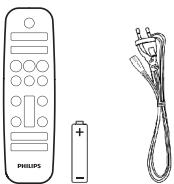
Aitäh, et ostsite ja tere tulemast Philipsisse! Philipsi pakutavast abist viimase võtmiseks registreerige toode veebilehel www.philips.com/support.

Karbi sisu

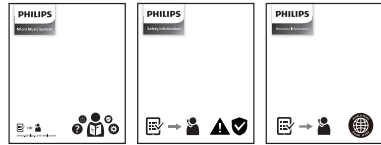
Kontrollige ja leidke pakendist järgmised esemed:



- Põhiseade
- 2 kõlarikasti

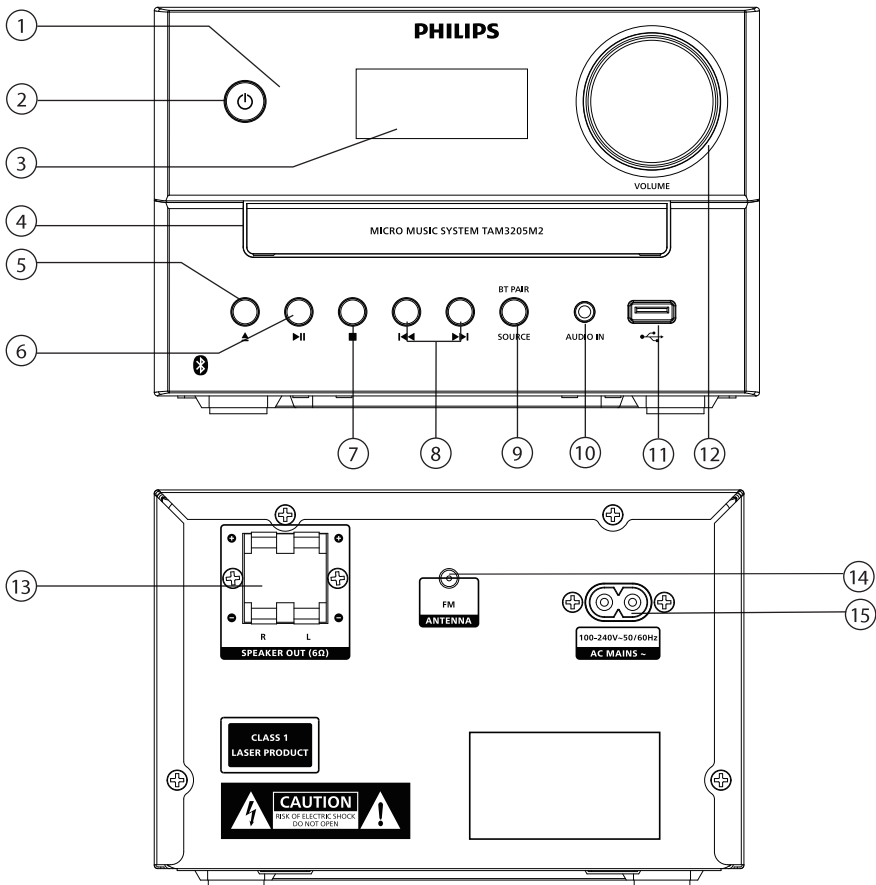


- Kaugjuhtimispult ühe AAA patareiga.
- Toitejuhe (Toitejuhtmete kogus ja pistiku tüüp erinevad piirkonniti)



- Lühijuhend, garantiikaart ja ohutusleht
- Siinse kasutusjuhendi pildid, kujutised ja joonised on vaid viited, toote tegelik välimus võib erineda.

Põhiseadme ülevaade



① LED-näidik

- Ooterežiimi näidik põleb punaselt, kui toode on seatud ooterežiimile.
- Bluetooth/Auracast näidik süttib siniselt, et viidata selle ühenduse olekule.

②

- Lülitage toode sisse või ooterežiimile.

③ Ekraan

- Näitab praegust ekraani.

④ Plaadi kaas

⑤

- Avab või sulgeb plaadi kaane.

⑥

- Alustab või peatab esitamise.

7 ■

- Lõpetab esituse.
- Kustutab programmi.

8 ◀◀/▶▶

- Esitab eelmise/järgmise loo.
- Otsib loost/plaadilt.
- Esitage radiojaama.
- Muudab aega.

9 **SOURCE/BT PAIR**
(ALLIKA/BLUETOOTHI SIDUMINE)

- Valige, et valida allikas: DISC (PLAAT), BLUETOOTH, AURACAST, FM, USB või AUDIO IN (HELISISEND).
- Bluetoothi režiimis praeguse seadme ühenduse katkestamiseks ja sidumisrežiimi lülitumiseks vajutage ning hoidke all kauem kui 2 sekundit.

10 **AUDIO IN (HELISISEND)**

- Siia pistate välise heliseadme.

11 ↔

- Siia pistate USB-mälupulga.

12 **Volume (Heli)-nupp**

- Heli muutmine.

13 **SPEAKER OUT**
(KÕLARI VÄLJUNDI) pesa

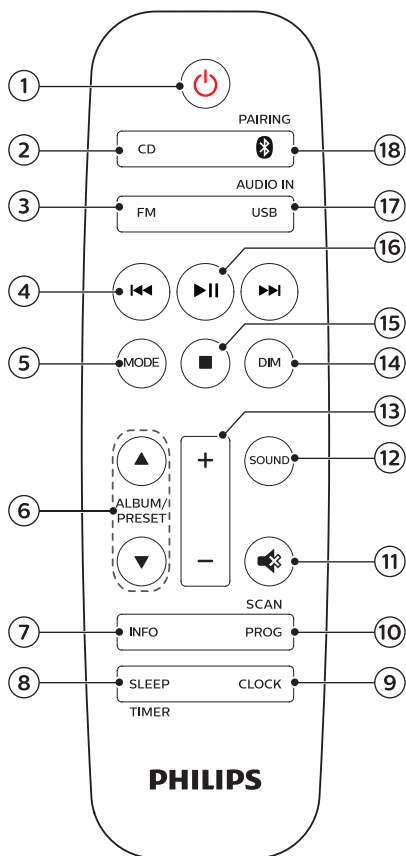
- Kõlaritega ühendumiseks.

14 **FM antenna (FM-antenn)**

- Fm-raadio vastuvõtu parandamiseks.

15 **AC MAINS ~ (TOITEPISTIK)**

Kaugjuhtimispuldi ülevaade



1 🔌

- Lülitage toode sisse või ooterežiimile.

2 CD

- Valib allikaks CD.

3 FM

- Valib allikaks FM.

④  

- Esitab eelmise või järgmise loo.
- Otsib loo/plaadi/USB pealt.
- Valib FM-raadiojaama.
- Muudab aega.

⑤ **MODE (REŽIIM)**

- Lugude esitamiseks juhuslikus järjekorras valige segamisrežiim.
- Ühe või mitme loo kordamiseks valige kordamisrežiim.
- Valige stereo ja mono heli.

⑥ **ALBUM/PRESET (ALBUM/EELSEADE) ▲ / ▼**

- Valib eelseadistatud raadiojaama.
- Esitab eelmise/järgmise albumi.

⑦ **INFO (TEAVE)**

- Kuvab taasesituse teabe.

⑧ **SLEEP/TIMER (OOTEREŽIIM/TAIMER)**

- Välja lülitamiseks teatud aja tagant.
- Alarmi taimeri määramiseks.

⑨ **CLOCK (KELL)**

- Kella keeramiseks.
- Vaata kella.
- Ooterežiimis kella näitamiseks/peitmiseks vajutage ja hoidke all.

⑩ **PROG/SCAN (PROG/SKANN)**

- Muudab lugude järjekorda.
- Raadiojaama programmeerimine.
- Raadiojaamade ise salvestumiseks.

⑪ 

- Heli vaigistamine või lubamine.

⑫ **SOUND (HELI)**

- Valib eelseadistatud heliefekti.

⑬ **+/- (heli)**

- Heli muutmine.

⑭ **DIM (EREDUST)**

- Ekraani heleduse timmimiseks.

⑮ 

- Esituse peatamiseks või programmi kustutamiseks.

⑯ 

- Esitamiseks, pausimiseks või esituse jätkamiseks.

⑰ **USB/AUDIO IN (USB/HELISISEND)**

- Valib allikaks USB.
- Valib allikaks AUDIO IN.

⑱  **/PAIRING (ON SEOTUD)**

- Valib allikaks Bluetoothi.
- Bluetooth režiimis sidumisrežiimi lülitamiseks või praegu ühendatud seadmega ühenduse katkestamiseks vajutage ja hoidke all kauem kui 2 sekundit.

3 Alustamine

! Ettevaatust

- Siin loetlemata vahendite kasutamine, reguleerimismeetodite ja jõudlustegevuste sooritamine võib luua ohtliku kiirguse või muu ohtliku tegevuse.

Alati järgida selle peatüki juhiseid samm-sammult.

Kõlarite ühendamine

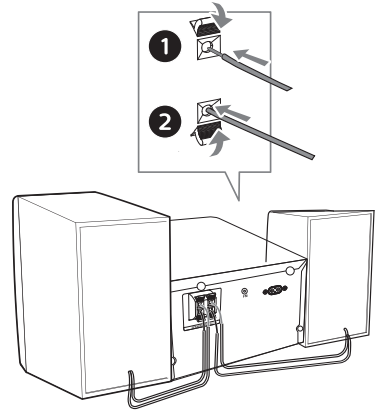
☰ Märkus

- Sisestage pesa kogu mõlema kõlari juhtme rebitud osa.
- Parima helikvaliteedi tagavad ainult kaasasolevad kõlarid.

- 1 Üht kõlarit ühendades leidke põhiseadme tagant „R“ märgiga pesad.
- 2 Sisestage punane juhe punasesse (+) pesa ja must juhe musta (-) pesa.
- 3 Teist kõlarit ühendades leidke põhiseadme tagant „L“ märgiga pesad.
- 4 Vasaku kõlari juhtme sisestamiseks korrake 2. etappi.

Kõlarite juhtmete sisestamiseks:

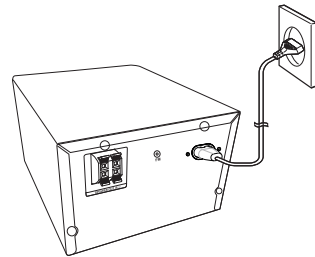
- 1 hoidke all pesa klappi;
- 2 sisestage kõlar juhtmesse lõpuni välja;
- 3 vabastage pesa klapp.



Ühendage vooluvõrku

! Ettevaatust

- Toote kahjustamise oht! Veenduge, et toitejuhtme pinge vastaks toote taha või alla printitud pingele.
- elektrilöögi oht! Enne vahelduvvooluga toitejuhtme sisestamist veenduge, et pistik oleks korralikult kinni, kui võtate vahelduvvooluga toitejuhtme välja. Alati tõmmake pistikust, mitte juhtmest.
- Enne vahelduvvooluga toitejuhtme ühendamist veenduge, et olete ühendanud kõik muud ühendused.



Ühendage vahelduvvoolu toitejuhe seinapistikuga.

Kaugjuhtimispuldi ettevalmistamine

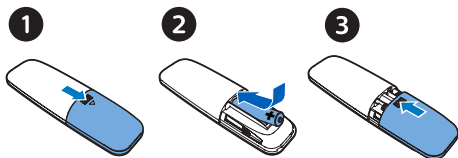


Ettevaatust

- Toote kahjustamise oht! Kui kaugjuhtimispulti ei kasutata kaua, eemaldage sellest patareid.
- Patareid sisaldavad keemilisi aineid. Need tuleb ära visata õigesti.

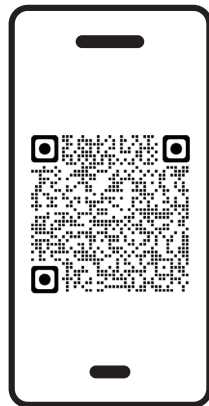
Kaugjuhtimispulti patareide sisestamine

- 1 Avage patareide pesa.
- 2 Sisetage kaasasolevad AAA patareid õige poolsusega (+/-), nii nagu näidatud.
- 3 Sulgege patareide pesa.



Rakenduse allalaadimine


Rakenduse allalaadimiseks skannige QR-koodi, vajutage nuppu „Laadi alla“ või otsige Apple App Store'ist või Google Playst märksõna „Philips Entertainment“.



philips.to/entapp


Rakendusega Philips Entertainment App haldate kuulatavat. Nutiseadmega valige hõlpsalt heli stiil, eri allikad jm.

Toide sees

Vajutage .

↳ Toode lülitub viimasena valitud allikale.

Ooterežiimile lülitumine

Vajutage  uuesti, et lülitada toode ooterežiimile ilma kellata või kellaga.


↳ Süttib punane ooterežiimi näidik.

- Ooterežiimis kella näitamiseks/ peitmiseks vajutage ja hoidke all **CLOCK**.

Märkus

- Toode lülitub ooterežiimile, kui pole kasutatud 15 minutit.
- Tõhusalt energia säästmiseks eemaldage seadme mitte kasutamisel USB-pesast kõik elektroonilised lisaseadmed.

Määratud aja tühistamiseks

Vajutage  või 30 sek ajal ei vajutata ühtki nuppu.



Märkus

- Kella nägemiseks kasutamise ajal vajutage korra **CLOCK**.
- Ooterežiimis kella näitamiseks/peitmiseks vajutage ja hoidke all **CLOCK**.
- Kella näitamine ooterežiimil kulutab rohkem voolu.

Kell

1 Kasutamise ajal kella seadete avamiseks vajutage ja hoidke all **CLOCK** kauem kui 2 sekundit.



↳ Näidatakse **[24H]** või **[12H]**.

2 Vajutage  / , et valida **24H** või **12H** tunni vorming ja seejärel vajutage **CLOCK**.

↳ Tunni numbrid hakkavad vilkuma.

3 Vajutage  / , et seadistada tund ja seejärel vajutage **CLOCK**.

↳ Minuti numbrid hakkavad vilkuma.

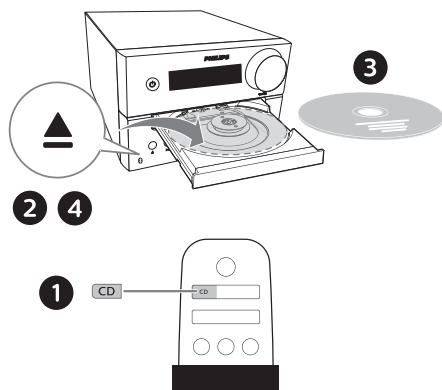
4 Vajutage  / , et seadistada minut ja seejärel vajutage **CLOCK**.

↳ Kell on paigas.

4 Esitamine

Plaadilt esitamine

- 1 Vajutage **CD**, et valida CD-allikas või vajutage plaadi kuulamiseks põhiseadmel Source nappu.
- 2 Vajutage **▲**, et avada plaadi kaas.
- 3 Sisestage plaat nii, et silt jääb üles.
- 4 Vajutage **▲**, et sulgeda plaadi kaas.
↳ Esitus algab ise. Kui mitte, vajutage **▶||**.

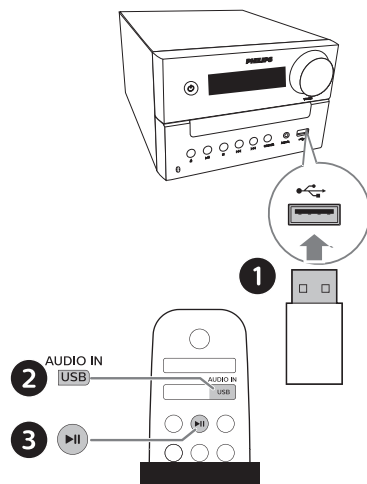


USB-lt esitamine

Märkus

- Veenduge, et USB-seadmel on taasesitatav heli.

- 1 Sisestage USB seade **←** pesa.
- 2 Vajutage **USB**, et valida USB-allikas või vajutage USB allika valimiseks põhiseadmel Source nappu.
- 3 Esitus algab ise. Kui mitte, vajutage **▶||**.



Esituse haldamine

▶ 	Esitamise alustamiseks, pausimiseks või taastamiseks.
■	Lõpetab esituse.
▲ / ▼	Valib albumi või kausta.
◀ / ▶	Eelmise või järgmise loo esitamiseks vajutage. Loos tagasi-edasi kerimiseks vajutage ja hoidke all.
MODE	Kordab üht või mitu lugu. Esitab lugusid juhuslikus järjekorras.
+/-	Helitugevuse suurendamiseks/vähendamiseks.
🔊	Heli kuuldavaks või hääletuks.
SOUND	Valib eelseadistatud heliefekti.
DIM	Ekraani heleduse timmimiseks.
INFO	Näitab taasesituse teavet.

Lugude vahelejätmiseks

CD puhul:

valige ◀◀ / ▶▶, et valida lugusid.

MP3 plaadi ja USB puhul:

- 1 vajutage ▲ / ▼, et valida album või kaust.
- 2 vajutage ◀◀ / ▶▶, et valida lugu või fail.

Lugude programmeerimine

Sellega saate programmeerida 20 lugu soovitud järjekorda.

- 1 Kui lugu on lõpetatud, vajutage **PROG/SCAN**, et kasutada programmeerimisrežiimi.
↳ Näidatakse [P01].
- 2 MP3 lugude puhul vajutage ▲ / ▼, et valida album.
- 3 Vajutage ◀◀ / ▶▶, et valida lugu ja seejärel vajutage **PROG/SCAN**, et kinnitada.
- 4 Rohkemate lugude programmeerimiseks korrake etappe 2-3.
- 5 Programmeeritud lugude esitamiseks vajutage ▶▶.

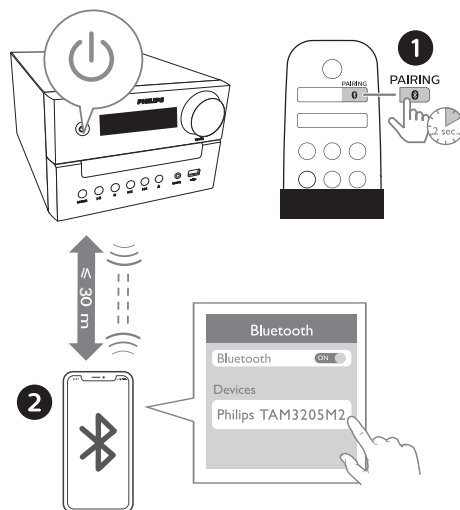
Programmi kustutamiseks

Vajutage ■ kaks korda.

Bluetoothiga seadmetelt esitamine

Märkus

- Ühilduvus kõikide Bluetooth-seadmetega pole tagatud.
- Mistahes takistus seadmete vahel võib vähendada tööulatust.
- Tõhus vahemaa seadmete vahel on umbes 30 meetrit.
- Seade jätab meelde kuni 8 varem ühendatud Bluetooth seadet.



- 1 Vajutage 0, et valida Bluetooth-allikas või vajutage BT allika valimiseks põhiseadmel Source nuppu.
↳ Kuvatakse [BT] (Bluetooth).
↳ Bluetooth näidik vilgub siniselt.
- 2 Täiustatud heliedastusprofiili (A2DP) toetavas seadmes lubage Bluetooth ja otsige seotavaid Bluetooth seadmeid (lugege seadme kasutusjuhendit).

- 3 Valige Bluetoothi kasutavas seadmes „**Philips TAM3205M2**“.
 - Kui te ei leia „**Philips TAM3205M2**“ või ei saa ühenduda selle tootega, vajutage ja hoidke all tootel **BT PAIR** nuppu või **PAIRING** kaugjuhtimispuldil kauem kui 2 sekundit, et lülituda sidumisrežiimi.
 - ↳ Pärast edukat sidumist ja ühendamist püsib Bluetoothi näidik sinisena ning kuulete seadme heliteadet.
- 4 Esitage ühendatud seadme heli.
 - ↳ Heli kandub Bluetoothiga seadmest sellesse tootesse.

Bluetoothi kasutavate seadmete ühenduse katkestamine:

- Keelake Bluetooth oma seadmes.
- Vajutage ja hoidke all nuppu **BT PAIR** tootel või **PAIRING** kaugjuhtimispuldil 2 sekundit, et lülituda sidumisrežiimi.

Auracastiga esitamine

Muusikat saate esitada selle toote või mistahes muu Auracastiga ühilduva toote kaudu.

- 1 Auracasti allikale lülitumiseks vajutage põhiseadmepõhiseadmel Source nuppu.
 - Kuvatakse **[AURACAST RCV]**.
 - Sinine näidik vilgub.
- 2 Kui kasutate Auracasti allikat esmakordselt või jaamade nimekirja on tühi, skannib toode ise põhjalikult.
 - Kuvatakse **[Scanning]**.
 - Väike süsteem ise otsib lähedal asuvaid Auracasti edastusi ja ühendub kõige paremini leviva krüpteerimata ülekandega.

- 3 Järgige Auracasti edastuse lubamiseks oma Auracastiga ühilduva mobiilseadme või pulga juhiseid.
- 4 Pärast edukat ühendumist jääb sinine näidik põlema ja kuulete väikemuusikakeskusest heliteadet.
- 5 Kuvatakse Auracasti allika nimi.
- 6 Valige ja esitage heli Auracastiga ühilduvast mobiilseadmest või pulgast sellesse tootesse.
- 7 Korra ühendamise etappe mistahes täiendavate Auracastiga ühilduvate toodete kasutamiseks.

Auracasti ühenduse katkestamiseks

- vahetage toote allikat;
- keelake Auracasti ülekanne mobiilseadmest või pulgal.

Auracast edastuse käsitsi skannimine

Vajutage ja hoidke all **PROG/SCAN** nuppu kauem kui 3 sekundit. Väike muusikakeskus skannib kõiki lähedal asuvaid Auracasti ülekandeid. Pärast skanni edastatakse kõige parema signaaliga levivat Auracasti.

Auracasti ülekande valimine

Vajutage **◀◀ / ▶▶**, et valida Auracasti ülekanne.

Märkus

- Valitakse vaid krüpteerimata ülekanne ja krüpteeritud ülekannet eiratakse.

5 FM-raadio kuulamine

Raadiojaama valimine



Nõuanne

- Seadke FM-antenn võimalikult kaugemale telekast või muust kiirgusallikast.
- Parimaks vastuvõtuks tõmmake FM-antenn lõpuni välja ja muutke selle asendit.

- 1 Vajutage **FM**, et valida FM-allikas.
- 2 Vajutage ja hoidke all **◀◀/ ▶▶** nuppu kauem kui 2 sekundit.
 - ↳ Raadio lülitub ise kõige paremini levivale raadiojaamale.
- 3 Rohkem jaamade vahetamiseks korrake neid 2 etappi.

Halvasti leviva jaama kuulamine:

vajutage **◀◀/ ▶▶** korduvalt, et leida parim vastuvõtt.

Raadiojaamade isesalvestamine



Märkus

- Salvestada saab kuni 20 FM-raadiojaama.

- 1 Vajutage **FM**, et valida FM-allikas.
- 2 Vajutage ja hoidke all **PROG/SCAN** nuppu kauem kui 2 sekundit.
 - ↳ Kõik saadaval jaamad programmeeritakse laineriba vastuvõtu tugevuse järjekorras.
 - ↳ Esimest programmeeritud raadiojaama esitatakse automaatselt.

Raadiojaamade käsitsi salvestamine

- 1 FM-raadiojaamade vahetamine.
- 2 Vajutage **PROG/SCAN**, et lülituda programmeerimisrežiimile.
 - ↳ Näidatakse **[P01]**.
- 3 Vajutage **▲/ ▼**, et säilitada kohad 1-20 sellele raadiojaamale ja seejärel vajutage selle kinnituseks **PROG/SCAN**.
- 4 Rohkem jaamade programmeerimiseks korrake etappe 1-3.



Märkus

- Programmeeritud raadiojaama asendamiseks salvestage selle asemele muu jaam.

Eelseadistatud raadiojaama valimine

FM-režiimis eelseadistatud numbri valimiseks vajutage **▲/ ▼**.

- FM-raadiot kuulates saate stereo ja mono heli vahetada **MODE** vajutamisega.

RDS teabe kuvamine

RDS (raadioandmete süsteem) on FM-jaamadel lisateavet näha võimaldav teenus.

- 1 FM-raadiojaamade vahetamine.
- 2 RDS teabe, nt raadiojaama nime, saate tüübi, kellaaja jne, nägemiseks vajutage korduvalt **INFO**.

6 Heli reguleerimine

Järgnev kehtib kõikidele sobivatele ühilduvalale meediale.


Eelseadistatud heliefekti valimine

- Vajutage **SOUND** korduvalt, et valida eelseadistatud heliefekt.

Helitaseme reguleerimine

- Kaugjuhtimispuuldil vajutage korduvalt +/- (Heli).
- Põhiseadmelmel pöörake helinuppu.

Heli vaigistamine

- Heli vaigistamiseks või kuulmiseks vajutage .

7 Muud võimalused

Alarmi taimeri seadistamine

Toodet saab kasutada äratuskellana. Alarmi allikaks valite, kas plaat, raadio või USB-mälupulgal olevad .mp3 failid.



Märkus

- Alarmi taimer pole saadaval AUDIO IN režiimis.
- Kui CD/USB allikas on valitud, ent ühtki plaati pole sisestatud või USB-seadet pole ühendatud, valitakse automaatselt raadiojaam.

- 1 Veenduge, et teil oleks kell seadistatud.
- 2 Ooterežiimis vajutage ja hoidke all **SLEEP/TIMER** nuppu kauem kui 2 sekundit.
 - ↳ Tundi kujutavad numbrid vilguvad.
- 3 Vajutage **⏪ / ⏩** korduvalt, et seadistada tund ja seejärel vajutage kinnitamiseks **SLEEP/TIMER**.
 - ↳ Minutit kujutavad numbrid vilguvad.
- 4 Vajutage **⏪ / ⏩**, et seadistada minut ja seejärel vajutage kinnitamiseks **SLEEP/TIMER**.
 - ↳ Viimasena valitud alarmi allikas vilgub.
- 5 Vajutage **⏪ / ⏩**, et valida alarmi allikas (plaat, USB või FM-raadio) ja seejärel vajutage kinnitamiseks **SLEEP/TIMER**.
 - ↳ **XX** vilgub (XX viitab alarmi helitasemele).
- 6 Vajutage **⏪ / ⏩**, et seadistada alarmi heli ja seejärel vajutage kinnitamiseks **SLEEP/TIMER**.

Alarmi taimeri lubamine/ keelamine

Ooterežiimil vajutage **SLEEP/TIMER** korduvalt, et lubada või keelata taimer.

↳ Taimeri lubamisel kuvatakse **TIMER**.

- Ooterežiimis kella näitamiseks/peitmiseks vajutage ja hoidke all **LOCK**.

Unetaimeri seadistamine

Muusikakeskus suudab lülituda ooterežiimile ise teatud aja tagant.

- Töötava muusikakeskuse puhul vajutage **SLEEP/TIMER** korduvalt, et valida ajavahemik (minutites).
 - ↳ Uneaja taimeri lubamisel kuvatakse **SLEEP**.

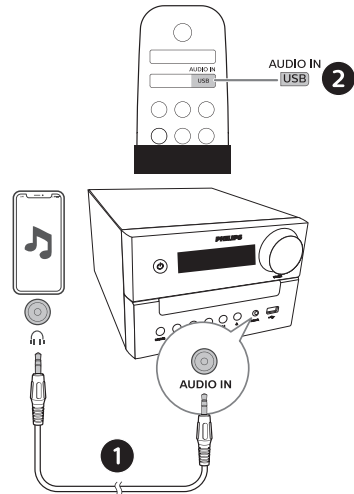
Unetaimeri keelamine

- Vajutage **SLEEP/TIMER** korduvalt kuni kuvatakse **[OFF]** (Unerežiim väljas).
 - ↳ Unerežiimi keelamisel kaob **SLEEP**.

Kuulamine välisseadmest

Saate kuulata välisseadet selle seadme kaudu MP3-ühenduskaabliga.

- 1 Ühendage MP3-ühenduskaabel (pole kaasas):
 - toote **AUDIO IN** helisisendi pesa (3,5 mm)
 - ja välisseadme kõrvaklapipesaga.
- 2 Vajutage **AUDIO IN** korduvalt, et valida allikaks **AUDIO IN**.
- 3 Hakake seadmega esitama (vt seadme kasutusjuhendit).



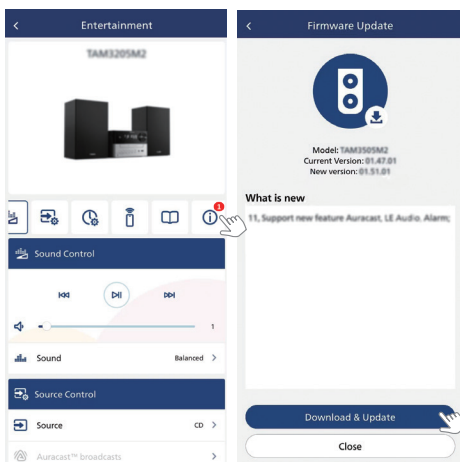
Riistvara täiendamine

Parimate võimaluste ja abi saamiseks uuendage toode riistvara uusimale versioonile.

Seadme riistvara saab täiustada uusimale versioonile Philips Entertainment rakenduse kaudu.

Avage **Riistvara uuendamine** ja vajutage **Allalaadimine ja uuendamine**. Täiustuse avalikustamisel saab **Allalaadimine ja uuendamine** ikooni vajutada, et jätkata automaatselt.

Pärast seadme ühendamist Philips Entertainment rakendusega suudab see õhu kaudu vastu võtta riistvara uuendust. Toote jõudluse täiendamiseks uuendage alati uusimale versioonile.



Tehaseseadetele lähtestamine

Taastage seadme tavasätteid.

Töötava seadme puhul vajutage ja hoidke all ►|| nuppu 5 sekundit **AUDIO IN** allikas helitasemel **VOLUME 2**.

Seade lähtestatakse tehaseseadetele ja lülitub ooterežiimile.

8 Toote teave



Märkus

- Toote andmeid võidakas ette teatamata muuta.

Tehnilised andmed

- **Nimiväljundvõimsus:**
 - Kokku 20W (RMS)
- **Akustilise sageduse vastus:**
66 Hz - 20 kHz
- **Kõlari element:**
2 x 3" täissuuruses 6Ω;
- **Bassi võimendi:** 2 bassi pesa
- **Toetatavad plaadid:** CD-DA, CD-R, CDRW, MP3-CD (8/12 cm)
- **Bluetoothi versioon:** V5.4
- **Bluetoothi toetatud profiilid:**
A2DP V1.3, AVRCP V1.6
- **Bluetoothi sagedusvahemik/
Väljundvõimsus:** 2,402 GHz ~
2,480 GHz ISM-vahemik/≤ 9dBm
- **USB-taasesitus:**
 - Tüüp A, USB Direct 2.0, 5 V/500 mA, MSC failivorming, FAT 16/32
 - Toetab kuni 128G mälu pulkr
- **Vastuvõtja sagedusvahemik:**
FM 87,5-108 MHz
- **Eelseadistatud jaamad** 20
- **AUDIO IN sisendi tase:**
500 mV ±100 mV RMS
- **Toide:** 100-240 V~, 50/60 Hz
(vahelduvvooluga sisend)
- **Voolu tarbimine kasutamise ajal:**
20 W
- **Ooterežiimi energiakulu:**
< 0,5 W (kella ei näidata)
- **Mõõtmed (LxKxS):**
180 x 115,6 x 220,4 mm (põhiseade);
150 x 240 x 126,5 mm (kõlari karp);

- **Kaal:** 1,435 kg (põhiseade);
2 x 0,96 kg (kõlari karp)

USB-It esitamise teave

Laiendus	Koodek	Diskreetimissagedus	Bitikiirus
.mp3	MPEG 1 Kiht 1	32~48 kHz	32~320 kbps
	MPEG 1 Kiht 2	32~48 kHz	32~320 kbps
	MPEG 1 Kiht 3	32~48 kHz	32~320 kbps
.wav	WAV	8~48 kHz	Kuni 1536 kbps
.wma	WMA	8~48 kHz	48~192 kbps
.flac	FLAC	Kuni 48 kHz/16 bitti	

Ühilduvad USB-seadmed:

- USB mälu pulkr (USB2.0 või USB1.1);
- USB flash esitajad (USB2.0 või USB1.1);
- mälu kaardid (vajab selle seadmega toimimiseks täiendavat kaardilugejat).

Ühilduvad USB-vormingud:

- USB või mälu faili vorming: FAT12, FAT16, FAT32 (sektori maht: 512 baiti)
- MP3 bitivahemik (andmevahemik):
32-320 Kbps ja muutuv bitivahemik
- WMA bitivahemik (andmevahemik):
48~192 kbps
- WAV bitivahemik (andmevahemik):
Kuni 1536 kbps
- Kataloogi korra stus kuni 8 taset
- Albumeid/kaustu kokku kuni 99
Lugusid/pealkirju kokku kuni 999
Failinimi vormingus Unicode UTF8
(suurim pikkus: 32 baiti)

Mitteühilduvad USB-vormingud:

- Tühi album: Peidetavas tühjas albumis pole MP3, WMA või WAV faile.
- Mitteühilduvad failivormingud eiratakse. Näiteks Word faile (.doc) või MP3-faile koos vormingu erinevusega eiratakse ja neid ei esitata.

Ühilduvad MP3-plaadi vormingud

- ISO9660, Joliet
- Pealkirju kokku: 128 (oleneb faili nime pikkusest)
- Albumeid kokku: 99
- Ühilduvad proovivõtusagedused: 32 kHz, 44,1 kHz, 48 kHz
- Toetatavad bitikiirused: 32-320 Kbps ja muutuv bitivahemik

9 Tõrkeotsing



Hoiatus

- Ärge kunagi eemaldage seadme korpust.

Garantii kehtimiseks ärge mingil juhul üritage parandada süsteemi ise. Seadme kasutamisel probleemide ilmnemisel kontrollige enne hoolduse taotlust järgmisi punkte. Probleemi jätkumisel minge Philipsi veebilehele (www.philips.com/support). Philipsiga suheldes veenduge, et seade on läheduses ja mudeli number ning seerianumber on käeulatuses.

Puudub vool

- Veenduge, et seadme vahelduvvoolu toitejuhe oleks korralikult kavandatud.
- Veenduge, et vahelduvvoolu kontaktis oleks vool.
- Voolu säästmiseks lülitub seade ise välja 15 minuti pärast, kui esitamine on lõppenud ja ühtki nuppu pole vajutatud.

Pole heli või see on kehv

- Muutke helitugevust.
- Kontrollige, kas kõlarid on ühendatud korralikult.
- Kontrollige, kas kõlari paljad traadid on puntras.

Seade ei vasta

- Eemaldage ja taasühendage vahelduvvoolu toitejuhe, seejärel lülitage süsteem taas sisse.
- Voolu säästmiseks lülitub seade ise välja 15 minuti pärast, kui esitamine on lõppenud ja ühtki nuppu pole vajutatud.

Kaugjuhtimispult ei tööta

- Enne mistahes funktsiooninupu vajutamist valige esmalt kaugjuhtimispuldiga õige allikas põhiseadme asemel.
- Vähendage kaugjuhtimispuldi ja seadme omavahelist kaugust.
- Sisestage patareid õigete polaarsustega (+/-).
- Vahetage patareid.
- Suunake kaugjuhtimispult otse seadme ees asuvasse andurisse.

Ühtki plaati ei tuvasta

- Sisestage plaat.
- Kontrollige, kas plaat on sisestatud tagurpidi.
- Oodake kuni läätsete niiskuse kondensaat on kadunud.
- Asendage või puhastage plaati.
- Kasutage valmis CD-d või õiges vormingus plaati.

Ei saa näidata USB-seadme mõnda faili

- USB-seadme failide või kaustade arv ületab teatud piirangut. See nähtus pole töötõrge.
- Nende failide vorminguid ei toetata.

USB-seadet ei toetata

- USB-seade ei ühildu seadmega. Proovige muud.

Kehv raadio vastuvõtt

- Suurendage vahemaad seadme ja teleka või muu kiirgusallika vahel.
- Tõmmake raadio antenn lõpuni välja.

Muusika taasesitus nurjub isegi pärast seadme edukalt Bluetooth ühendust.

- Seadmega ei saa esitada muusikat juhtmevabalt.

Helikvaliteet on kehv pärast ühendamist Bluetooth-seadmega.

- Bluetoothi vastuvõtt on kehv. Liigutage seadet lähemalt tootele või eemaldage kõik nendevahelised takistused.

Bluetoothi ei saa ühendada selle seadmega.

- Seade ei toeta selle seadme nõutavaid profile.
- Seadme Bluetooth on keelatud. Selle lubamiseks vt seadme kasutusjuhendit.
- See seade pole sidumisrežiimis.
- See toode on juba ühendatud muu Bluetooth-seadmega. Ühendage see seade lahti ja seejärel proovige uuesti.

Seotud mobiilseade ühendub ja katkestab ühenduse vahetpidamata.

- Bluetoothi vastuvõtt on kehv. Liigutage seadet lähemalt tootele või eemaldage kõik nendevahelised takistused.
- Osad mobiiltelefonid võivad helistamisel või kõne lõpetamisel ühenduda ja katkestada ühenduse vahetpidamata. See ei viita mingile selle toote tõrkele.
- Osades seadmetes võib Bluetooth-ühendus välja lülituda ise energia säästmiseks. See ei viita mingile selle toote tõrkele.

Taimer ei toimi

- Seadistage kell õigesti.
- Lülitage taimer sisse.

Kella/taimeri seade kustutatud

- Vool on katkenud või toitejuhe on välja tõmmatud.
- Lähtestage kell/taimer.

Kuidas näidata/peita kella ooterežiimis?

- Ooterežiimis kella näitamiseks/peitmiseks vajutage ja hoidke all **CLOCK** nuppu.



Tehnilised andmed võivad muutuda ilma ette teatamata.
2024 © Philips ja Philips Shield Emblem on ettevõtte Koninklijke Philips N.V. registreeritud kaubamärgid ning neile kohaldub litsents. Selle toote valmistamise ja müümise eest vastutab ettevõtte MMD Hong Kong Holding Limited või üks selle sidusettevõtetest ja MMD Hong Kong Holding Limited on andnud sellele tootele garantii.

TAM3205M2_12_UM_ET

