

PHILIPS

Mikromusiksystem

3000-serien

TAM3505M2



Bruksanvisning

Registrera din produkt och få support på:
www.philips.com/support

Innehåll

1 Viktigt	2	5 Lyssna på radio	15
Säkerhet	2	Lyssna på DAB+-radio	15
Meddelande	3	Lyssna på FM-radio	16
Varumärken	4		
2 Ditt mikromusiksystem	4	6 Justera ljudet	18
Detta medföljer produkten	4	Justera volymen	18
Översikt över huvudenheten	6	Tysta ljudet	18
Översikt över fjärrkontrollen	7		
3 Komma igång	9	7 Andra funktioner	18
Ansluta högtalare	9	Ställa in larmtimern	18
Anslut radioantennen	9	Ställa in sovtimern	19
Anslut till en strömkälla	9	Lyssna på en extern enhet	19
Förbereda fjärrkontrollen	10	Uppgradera den inbyggda programvaran	19
Ladda ned appen	10	Fabriksåterställning	20
Ström på	11		
Ställa in klockan	11	8 Produktinformation	20
		Specifikationer	20
4 Spela upp	12	USB-uppspelningsinformation	21
Spela upp från en skiva	12	MP3-skivformat som stöds	21
Spela upp från USB	12		
Kontrollera uppspelningen	12	9 Felsökning	22
Hoppa över spår	13		
Programmera spår	13		
Spela upp från			
Bluetooth-aktiverade enheter	13		
Spela upp från Auracast	14		
Sök manuellt efter Auracast-sändningar	15		
Välj en Auracast-sändning	15		

1 Viktigt

Säkerhet

Läs och förstå alla instruktioner innan du använder detta micro music system. Garantin upphör att gälla om skada orsakas till följd av att du underlåter att följa instruktionerna.



Den här "Blixten" indikerar att icke isolerat material i enheten kan orsaka elektrisk stöt. Garantera att höljet alltid är monterat för att skydda alla i hushållet. Utropstecknet uppmärksammar funktioner som du bör läsa om i den bifogade litteraturen för att förhindra drifts- och underhållsproblem. **WARNING:** För att reducera risken för brand eller elektrisk stöt får enheten inte utsättas för regn eller fukt. Föremål fyllda med vätskor såsom vaser får dessutom inte placeras på enheten. **VAR FÖRSIKTIG:** Anslut kontakten helt för att förhindra elektrisk stöt. (För regioner med polariserade kontakter: Matcha det breda stiftet med det breda uttaget för att förhindra elektrisk stöt.)

! Varning

- Ta aldrig bort höljet på den här apparat.
 - Smörj aldrig någon del av den här apparaten.
 - Titta aldrig mot laserstrålen som finns inuti den här apparaten.
 - Placera aldrig den här apparaten på annan elektrisk utrustning.
 - Håll den här apparaten borta från direkt solljus, öppen låga eller värme.
 - Se till att du alltid har enkel tillgång till strömkabeln, kontakten eller adaptern för att koppla bort apparaten från strömkällan.
-
- Se till att det finns nog med ledigt utrymme runt produkten för korrekt ventilation.
 - Använd endast tillbehör som anges av tillverkaren.
 - **Batterianvändning VARNING** – för att förhindra batteriläckage som kan leda till personskada, skada på egendom eller skada på enheten:
 - Sätt i batteriet och respektera polariteten enligt markeringarna på produkten.
 - Batteriet (i en sluten förpackning eller installerade) får inte utsättas för överdriven värme såsom direkt solljus, eld eller liknande.
 - Ta bort batteriet om produkten inte används under en längre tidsperiod.
 - Produkten får inte utsättas för dropp eller stänk.
 - Placera inte farliga föremål på produkten (såsom vätskefyllda föremål eller tända ljus).
 - Om nätkontakten eller en enhetskoppling används för att koppla bort enheten ska den alltid vara redo för användning.
 - Använd produkten på ett säkert sätt i en omgivning med temperaturer mellan 0 och 45 °C.

Meddelande

Alla ändringar eller modifieringar som görs på den här enheten och som inte uttryckligen har godkänts av MMD Hong Kong Holding Limited kan ogiltigförklara användarens behörighet att använda produkten.

Efterlevnad

Härmed deklarerar TP Vision Europe B.V. att den här produkten efterlever grundläggande krav och andra relevanta föreskrifter i direktiv 2014/53/EU. Du kan hitta deklARATIONEN om överensstämmelse på sidan www.philips.com/support.

Ta hand om miljön

Kassera din gamla produkt och batteriet



Din produkt är utformad och tillverkad i enlighet med högkvalitativa material och komponenter som kan återvinnas och återanvändas.



Denna symbol på en produkt innebär att produkten täcks av Europa-direktiv 2012/19/EU.



Denna symbol innebär att produkten innehåller batterier som omfattas av EU-förordningen (EU) 2023/1542 som inte kan kasseras med det vanliga hushållsavfallet.

Skaffa information om ditt lokala återvinningssystem för elektriska och elektroniska produkter och batterier.

Följ lokala regler och kassera aldrig produkten och batterier med det normala hushållsavfallet. Korrekt kassering av gamla produkter och batterier hjälper dig att förhindra negativa konsekvenser på miljön och den mänskliga hälsan.

Ta bort engångsbatterierna

Se avsnittet batteriinstallation för information om hur du tar bort engångsbatterierna.

Miljöinformation

All ej nödvändig förpackning har utelämnats.

Ditt system består av material som kan återvinnas och återanvändas om det demonterats av ett specialiserat företag. Följ lokala föreskrifter gällande kassering av förpackningsmaterial, uttjänta batterier och utrustning.

Vårda produkten

- Placera inte några andra föremål än skivor i skivfacket.
- Placera inte skeva eller spruckna skivor i skivfacket.
- Ta ut skivorna från skivfacket om produkten inte används under en längre tidsperiod.
- Använd endast en mikrofibertrasa för att rengöra produkten.

Den här apparaten har den här etiketten:



Obs!

- Typskylten finns på maskinens baksida.

Varumärken



Ordmärket och logotyperna för Auracast™ är varumärken som tillhör Bluetooth SIG, Inc. och användning av sådana märken av MMD Hong Kong Holding Limited sker på licens. Andra varumärken och varumärkesnamn tillhör respektive ägare.



Ordmärket och logotyperna för Bluetooth® är registrerade varumärken som tillhör Bluetooth SIG, Inc. och användning av sådana märken av MMD Hong Kong Holding Limited sker på licens.



Be responsible
Respect copyrights

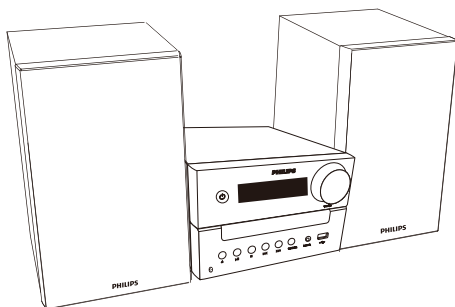
Att göra obehöriga kopior av upphovsrättsskyddat material inklusive datorprogram, filer, sändningar och ljudinspelningar kan vara ett intrång i upphovsrätten och utgöra ett brott. Den här utrustningen får inte användas för sådana ändamål.

2 Ditt mikromu- siks-system

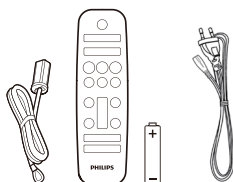
Gratis till ditt köp och välkommen till Philips! Registrera din produkt på www.philips.com/support för att helt dra nytta av den support som Philips erbjuder.

Detta medföljer produkten

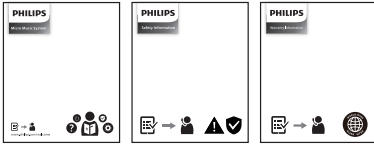
Kontrollera och identifiera innehållet i förpackningen:



- Huvudenhet
- Högtalare (x2)

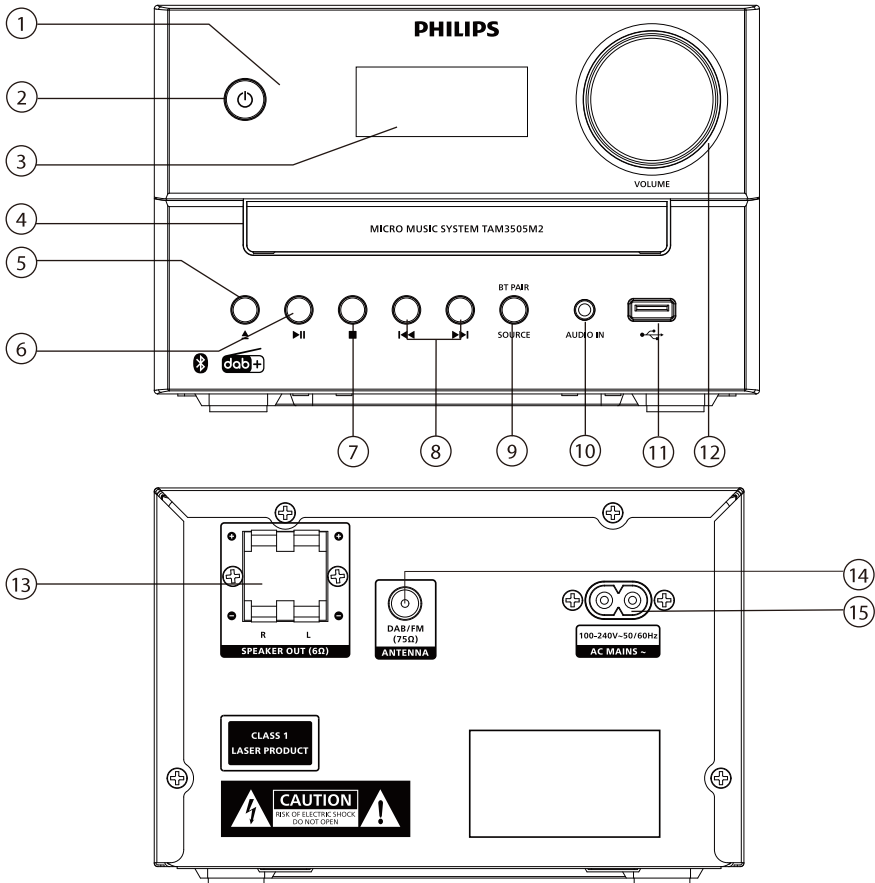


- FM-antenn
- Fjärrkontroll (med ett AAA-batteri)
- Strömkabel (antalet strömkablar och kontaktyper varierar per region)



- Snabbstartguide/garantikort/säkerhetsblad
- Bilder, illustrationer och ritningar som visas i denna bruksanvisning är endast till för referens, och den faktiska produkten kan variera i utseende.

Översikt över huvudenheten



① LED-indikator

- Standby-indikator: lyser rött när den här produkten växlas till standby-läget.
- Bluetooth/Auracast-indikator: lyser blått för att indikera statusen på Bluetooth/Auracast-anslutningen.

②

- Slå på den här produkten eller aktivera dess standby-läge.

③ Display

- Visar nuvarande status.

④ Skivfack

⑤

- Öppna eller stäng skivfacket.

⑥

- Starta eller pausa uppspelning.

⑦

- Stoppa uppspelningen.
- Radera ett program.

8 | ⏪/⏩

- Hoppa till föregående/nästa spår.
- Sök i ett spår/en skiva.
- Ställ in en radiostation.
- Ställ in tiden.

9 | SOURCE/BT PAIR (KÄLLA/PARKOPPLA BLUETOOTH)

- Tryck för att välja en källa: DISC (SKIVA), BT, AURACAST, DAB, FM, USB, AUDIO IN (LJUD IN).
- Tryck på och håll nedtryckt i mer än två sekunder i Bluetooth-läget för att koppla bort den för nuvarande anslutna enheten och aktivera parkopplingsläget.

10 | AUDIO IN (LJUD IN)

- Anslut externa ljudenheter.

11 | 🔌

- Anslut USB-lagringsenheter.

12 | Volume (Volym)-vred

- Justera volymen.

13 | Uttag för SPEAKER OUT (HÖGTALARE)

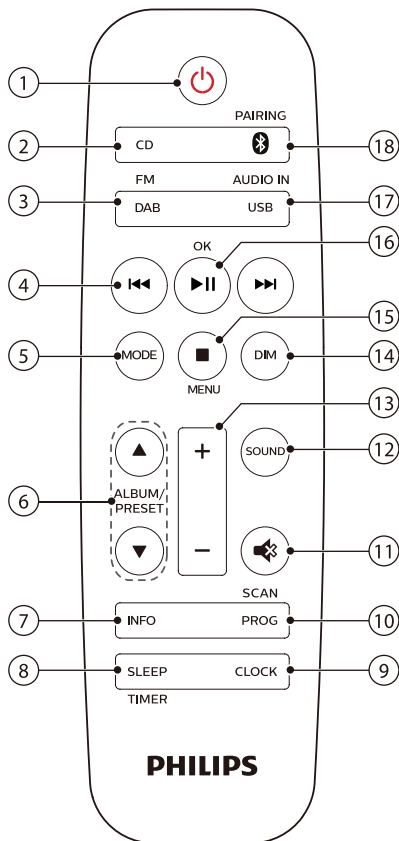
- Anslut till högtalarna.

14 | FM/DAB+ antenna (FM/DAB+-antenn)

- Förbättra FM/DAB+-mottagningen.

15 | AC MAINS ~ (NÄTSTRÖM)

Översikt över fjärrkontrollen



1 | ⏻

- Slå på den här produkten eller aktivera dess standby-läge.

2 | CD

- Välj CD-källan.

3 | DAB/FM

- Välj källan FM eller DAB+.

- ④ **⏮/⏭**
- Hoppa till föregående/nästa spår.
 - Sök i ett spår/en skiva/USB.
 - Ställ in en FM-station.
 - Ställ in tiden.
 - Välj en DAB+-station.
- ⑤ **MODE (LÄGE)**
- Välj läget Blandad uppspelning för att spela upp spår slumpmässigt.
 - Välj läget Upprepa för att spela upp ett spår, eller alla spår, upprepade gånger.
 - Välj stereo- och monoljud.
- ⑥ **ALBUM/PRESET (ALBUM/FÖRINSTÄLLNING) ▲ / ▼**
- Välj en förinställd FM-radiostation.
 - Hoppa till föregående/nästa album.
- ⑦ **INFO**
- Visa information om uppspelning eller radiotjänster.
- ⑧ **SLEEP/TIMER (SOVA/TIMER)**
- Ställ in sovtimern.
 - Ställ in larmtimern.
- ⑨ **CLOCK (KLOCKA)**
- Ställ in klockan.
 - Se information om klockan.
 - I standby-läget kan du trycka på och hålla den nedtryckt för att visa eller dölja klockan.
- ⑩ **PROG/SCAN (PROG/SÖK)**
- Programmera spår.
 - Programmera radiostationer.
 - Lagra radiostationer automatiskt.
- ⑪ **🔊**
- Tysta eller återställ volymen.
- ⑫ **SOUND (LJUD)**
- Välj en förinställd ljudeffekt.
- ⑬ **+/- (volym)**
- Justera volymen.
- ⑭ **DIM (LJUSSTYRKA)**
- Justera displayens ljusstyrka.
- ⑮ **■/MENU (MENY)**
- Stoppa uppspelningen eller radera ett program.
 - Öppna eller stäng menyn DAB+.
- ⑯ **▶II/OK**
- Tryck för att starta, pausa eller återuppta uppspelningen.
 - Bekräfta eller välj ett DAB+-alternativ.
- ⑰ **USB/AUDIO IN (USB/LJUD IN)**
- Välj USB-källan.
 - Välj AUDIO IN-källan.
- ⑱ **📶/PAIRING (PARKOPPLING)**
- Välj en Bluetooth-källa.
 - Aktivera först Bluetooth-läget. Tryck sedan på och håll den nedtryckt i mer än två sekunder för att aktivera parkopplingsläget eller koppla bort den för nuvarande anslutna enheten.

3 Komma igång

! Var försiktig

- Att använda kontroller, justeringar eller procedurer som inte beskrivs häri kan leda till exponering för farlig strålning eller andra farliga tillstånd.

Följ alltid instruktionerna i det här kapitlet i korrekt sekvens.

Ansluta högtalare

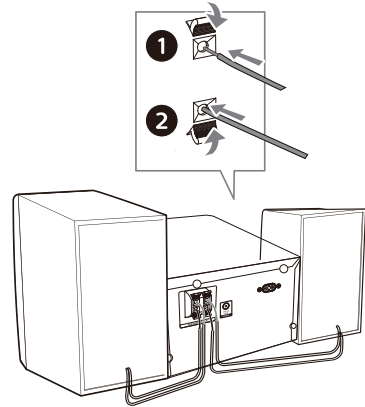
☰ Obs!

- För in den avskalade delen av varje högtalarkabel helt i uttaget.
- Använd endast de medföljande högtalarna för bättre ljudkvalitet

- 1 Ansluta en högtalare – hitta uttagen på huvudenheten märkta med "R".
- 2 För in den kopparfärgade ledningen i uttaget märkt "+" och den silverfärgade ledningen i uttaget märkt "-".
- 3 Ansluta en andra högtalare – hitta uttagen på huvudenheten märkta med "L".
- 4 Upprepa steg 2 för att ansluta den vänstra högtalarens kabel.

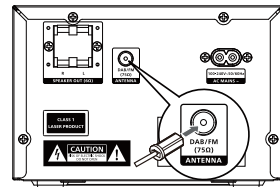
Så ansluter du varje högtalarkabel:

- 1 Håll uttagets flärp nedtryckt.
- 2 För in högtalarkabeln helt.
- 3 Släpp upp uttagets flärp.



Anslut radioantennen

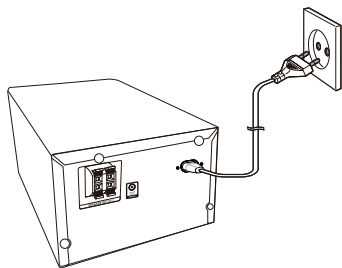
Innan du kan lyssna på radio ska du anslut den medföljande radioantennen till den här produkten.



Anslut till en strömkälla

! Var försiktig

- Risk för produktskada! Se till att spänningen i strömförsörjningen motsvarar den spänning som är tryckt på bak- eller undersidan av enheten.
- Risk för elektrisk stöt! Innan nätkabeln ansluts ska du se till att kontakten sitter fast ordentligt. När nätkabeln kopplas bort ska du alltid dra i kontakten och aldrig i själva kabeln.
- Innan nätkabeln ansluts ska du se till att alla andra anslutningar har slutförts.



Anslut strömkabeln till ett vägguttag.

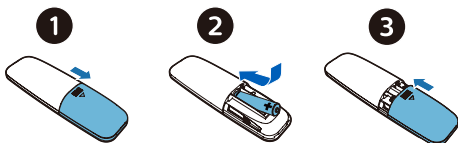
Förbereda fjärrkontrollen

! Var försiktig

- Risk för produktskada! Ta ut batteriet ur fjärrkontrollen om den inte används under en längre tidsperiod.
- Batterier innehåller kemiska ämnen och måste därför kasseras på rätt sätt.

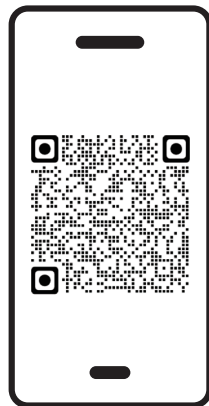
Sätta i fjärrkontrollens batterier:

- 1 Öppna batterifacket.
- 2 Sätt i det medföljande AAA-batteriet och respektera polariteten (+/-), såsom anges.
- 3 Stäng batterifacket.



Ladda ned appen

Skanna QR-koden och tryck på knappen "Ladda ned" eller sök efter "Philips Entertainment" i Apple App Store eller Google Play för att ladda ned appen.



philips.to/entapp


Philips Entertainment-appen låter dig kontrollera musiken du lyssnar på. Du kan använda din smarta enhet för att enkelt välja vilken still på ljudet du vill använda, växla mellan olika källor och mycket mer.

Ström på

Tryck .

↳ Produkten växlar till den senast valda källan.

Växla till standby-läget

Tryck på  igen för att växla produkten till standby-läget utan klocka eller till standby-läget med klocka.


↳ Den röda standby-indikatorn tänds.

- I standby-läget kan du trycka på och hålla **CLOCK** nedtryckt att visa eller dölja klockan.

Obs!

- Produkten växlar till standby-läget efter 15 minuters inaktivitet.
- För att uppnå en energibesparande prestanda ska du koppla bort eventuella externa elektroniska enheter från USB-porten när de inte används.

Avbryta tidsinställningen utan att spara

Tryck på  eller tryck inte på någon knapp under 30 sekunder.


Obs!

- Tryck kort på **CLOCK** med enheten påslagen för att se klockan.
- I standby-läget kan du trycka på och hålla **CLOCK** nedtryckt att visa eller dölja klockan.
- Om klockan visas på displayen i standby-läget ökar strömförbrukningen.

Ställa in klockan

1 Slå på enheten – tryck på och håll **CLOCK** nedtryckt i mer än två sekunder för att aktivera klockinställningen.

↳ **[24H]** eller **[12H]** visas.

2 Tryck på  /  för att välja timformatet **24H** eller **12H** och tryck sedan på **CLOCK**.

↳ Timmen börjar blinka.

3 Tryck på  /  för att ställa in timmen och sedan på **CLOCK**.

↳ Minuterna börjar blinka.

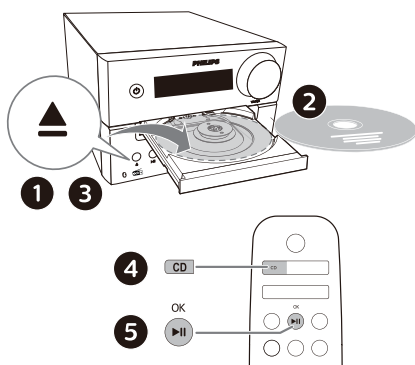
4 Tryck på  /  för att ställa in minuterna och sedan på **CLOCK**.

↳ Klockan har nu ställts in.

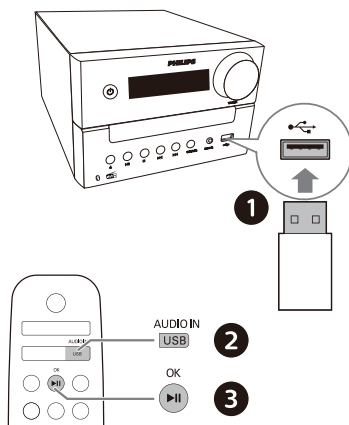
4 Spela upp

Spela upp från en skiva

- 1 Tryck på **CD** för att välja källan CD. Alternativt kan du trycka på knappen Source på huvudenheten för att växla till källan DISC.
- 2 Tryck på **▲** för att öppna skivfacket.
- 3 Placera en skiva med etiketten uppåt.
- 4 Tryck på **▲** för att stänga skivfacket.
- 5 Uppspelingen startar automatiskt. Om inte kan du trycka på **▶▶**.



- 3 Uppspelingen startar automatiskt. Om inte kan du trycka på **▶▶**.



Kontrollera uppspelningen

▶▶	Starta, pausa eller återuppta uppspelning.
■	Stoppa uppspelningen.
▲ / ▼	Välj ett album eller en mapp.
◀◀ / ▶▶	Tryck för att hoppa till föregående eller nästa spår. Tryck på och håll nedtryckt för att söka bakåt/framåt i ett spår.
MODE	Spela upp ett spår eller alla spår upprepade gånger. Spela upp spår slumpmässigt.
+/-	Höja/sänka volymen.
🔊	Tysta eller aktivera ljudet.
SOUND	Välj en förinställd equalizer.
DIM	Justera displayens ljusstyrka.
INFO	Visa uppspelningsinformation.

Spela upp från USB

Obs!

- Se till att USB-minnet innehåller spelbart ljudinnehåll.

- 1 Sätt i ett USB-minne i uttaget **▶◀**.
- 2 Tryck på **AUDIO IN/USB** upprepade gånger för att välja källan USB. Alternativt kan du trycka på knappen Source på huvudenheten för att växla till källan USB.

Hoppa över spår

För CD:

Tryck på **⏮** / **⏭** för att upprepa spår.

För MP3-skiva och USB:

- 1 Tryck på **▲** / **▼** för att välja ett album eller en mapp.
- 2 Tryck på **⏮** / **⏭** för att välja ett spår eller en fil.

Programmera spår

Den här funktionen låter dig programmera 20 spår i önskad sekvens.

- 1 Stoppa eventuell uppspelning – tryck på **PROG/SCAN** för att aktivera programmeringsläget.
↳ **[P01]** visas.
- 2 För MP3-spår ska du trycka på **▲** / **▼** för att välja ett album.
- 3 Tryck på **⏮** / **⏭** för att välja ett spår och sedan på **PROG/SCAN** för att bekräfta.
- 4 Upprepa steg 2 till 3 för att programmera fler spår.
- 5 Tryck på knappen **▶||** för att spela upp de programmerade spår.

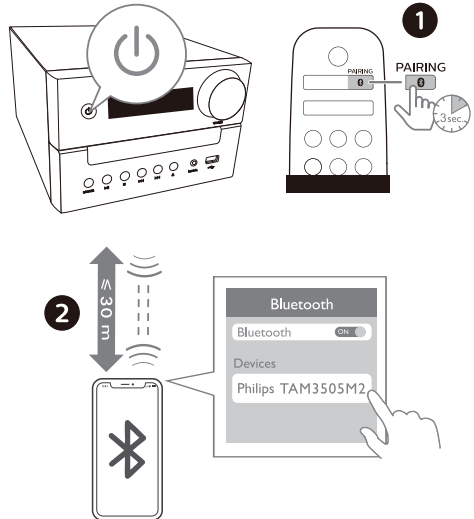
Ta bort ett program

Tryck två gånger på **■**.

Spela upp från Bluetooth-aktiverade enheter

Obs!

- Kompatibilitet med alla Bluetooth-enheter garanteras inte.
- Eventuella hinder mellan apparaten och enheten kan reducera räckvidden.
- Den effektiva räckvidden mellan den här enheten och en Bluetooth-aktiverad enhet är cirka 30 meter.
- Enheten kan lagra upp till åtta tidigare anslutna Bluetooth-enheter.



- 1 Tryck på **0** för att välja källan Bluetooth. Alternativt kan du trycka på knappen Source på huvudenheten för att växla till källan BT.

↳ **[BT]** (Bluetooth) visas.

↳ Bluetooth-indikatorn blinkar blått.

2 På en enhet som har stöd för Advanced Audio Distribution Profile (A2DP) kan du aktivera Bluetooth och söka efter Bluetooth-enheter att parkoppla med (se enhetens bruksanvisning).

3 Välj "**Philips TAM3505M2**" på enheten med Bluetooth aktiverat.

- Gör följande om du inte kan hitta "**Philips TAM3505M2**" eller inte kan parkoppla med den här produkten. Tryck på och håll **BT PAIR** nedtryckt på produkten eller **PAIRING** på fjärrkontrollen i mer än två sekunder för att aktivera parkopplingsläget.

↳ Efter lyckad parkoppling och anslutning lyser Bluetooth-indikatorn fast blått. Ett ljudmeddelande hörs dessutom från enheten.

4 Spela upp ljud på den anslutna enheten.

↳ Ljud strömmar från en Bluetooth-aktiverad enhet till den här produkten.

Så här kan du koppla bort den Bluetooth-aktiverade enheten:

- Inaktivera Bluetooth på din enhet.
- Tryck på och håll **BT PAIR** nedtryckt på produkten eller **PAIRING** på fjärrkontrollen i två sekunder för att aktivera parkopplingsläget.

Spela upp från Auracast

Du kan skicka musik till den här produkten eller andra Auracast-kompatibla produkter.

1 Tryck på knappen Source på huvudenheten för att växla till källan Auracast.

- **[AURACAST RCV]** visas.
- Den blå indikatorn blinkar.

2 Produkten utför automatiskt en fullständig sökning om du använder källan Auracast för första gången eller om stationslistan är tom.

- **[Scanning]** visas.
- Ditt micro system söker automatiskt efter närliggande Auracast-sändningar och ansluter till den okrypterade sändningen med den starkaste signalen som hittas.

3 Följ anvisningarna på den mobila enheten eller dongeln som har stöd för Auracast för att aktivera en Auracast-sändning.

4 När anslutningen har slutförts lyser den blå indikatorn fast. Ett ljudmeddelande hörs dessutom från ditt micro system.

5 Auracast-källans namn visas.

6 Välj och spela upp ljud som sänds från din Auracast-aktiverade mobila enhet eller dongel, till den här produkten.

7 Du kan följa Auracast-anslutningen till ytterligare Auracast-kompatibla produkter som du vill inkludera.

Gör följande för att koppla bort Auracast:

- Växla enheten till en annan källa.
- Inaktivera Auracast-sändning på din mobila enhet eller dongel.

Sök manuellt efter Auracast-sändningar

Tryck på och håll **PROG/SCAN** nedtryckt i mer än tre sekunder. Ditt mikrosystem skannar alla närliggande Auracast-sändningar. Efter sökningen sänds den starkaste Auracast-signalen.

Välj en Auracast-sändning

Tryck på **◀◀ / ▶▶** för att välja en Auracast-sändning.

Obs!

- Endast icke krypterade sändningar väljs och krypterade sändningar hoppas över.

5 Lyssna på radio

Den här produkten låter dig lyssna på radio via FM och DAB+.

Obs!

- Placera FM-antennen så långt borta som möjligt från TV-apparaten eller annan källa till strålning.
- Dra ut FM-antennen helt och justera dess position för optimal mottagning.

Lyssna på DAB+-radio

Digital Audio Broadcasting (DAB) gör det möjligt att skicka digital radio genom ett nätverk med sändare. Alternativet erbjuder fler valmöjligheter, bättre ljudkvalitet och mer information.

Lagra DAB+-radiostationer automatiskt

Obs!

- Nya stationer och tjänster läggs då och då till i DAB+-sändningar. Sök regelbundet efter stationer för att göra nya DAB+-stationer och -tjänster tillgängliga.

1 Tryck på **DAB/FM** upprepade gånger för att välja källan DAB+.

- Radion utför automatiskt en fullständig sökning om du använder källan DAB+ för första gången eller om stationslistan är tom.
 - ↳ [Scanning] visas.
 - ↳ Radion söker automatiskt efter och lagrar alla DAB+-radiostationer. Den första tillgängliga stationen används sedan.

- Tryck på och håll **PROG/SCAN** nedtryckt i mer än två sekunder.
 - ↳ Produkten söker automatiskt efter och lagrar alla DAB+-radiostationer.
 - ↳ När sökningen har slutförts används den första tillgängliga stationen.

Välja en DAB+-radiostation

När DAB+-radiostationerna har hittats och lagrats kan du trycka på **◀◀/▶▶** för att välja en DAB+-station.

Lagra DAB+-radiostationer manuellt

- Tryck på **◀◀/▶▶** för att välja en DAB+-radiostation.
- Tryck på **PROG/SCAN** för att aktivera programmeringsläget.
 - ↳ **[P01]** visas.
- Tryck på **▲/▼** för att tilldela ett nummer från 1-10 till den här radiostationen Tryck sedan på **PROG/SCAN** för att bekräfta.
- Upprepa steg 1–3 för att programmera fler stationer.

Välja en förinställd DAB+-radiostation: Aktivera läget DAB+ och tryck på **▲/▼**.

Använda menyn DAB+

- Aktivera läget DAB+ och tryck på **■/MENU** för att öppna menyn DAB+.
- Tryck på **◀◀/▶▶** för att växla menyalternativ.
 - **[SCAN]:** Sök efter och lagra alla tillgängliga DAB+-radiostationer.
 - **[MANUAL]:** Sök manuellt efter en DAB+-station.

- **[DRC]:** Komprimera en radiosignals dynamiska omfång för att få volymen på tysta ljud att höjas och volymen på höga ljud att sänkas
- **[PRUNE]:** Ta bort ogiltiga stationer från stationslistan.
- **[SYSTEM]:** Justera systeminställningarna.

- Tryck på **▶II/OK** för att välja ett alternativ.

- Upprepa steg 2–3 om den sekundära alternativet är tillgängligt.

Visa DAB+-information

Medan du lyssnar på DAB+-radio kan du trycka upprepade gånger på **INFO** för att visa information (om den finns tillgänglig) såsom frekvens, signalstyrka, tid osv.

Lyssna på FM-radio

Justera till en FM-radiostation

- Tryck upprepade gånger på **DAB/FM** för att välja FM-källa.
- Tryck på och håll **◀◀/▶▶** nedtryckt i mer än två sekunder.
 - ↳ Radion ställer automatiskt in till en station med stark mottagning.
- Upprepa steg 2 för att ställa in fler stationer.

Så kan du ställa in en svag station:

Tryck upprepade gånger på **◀◀/▶▶** till du hittar en optimal mottagning.

Lagra FM-radiostationer automatiskt

Obs!

- Du kan lagra maximalt 10 FM-radiostationer.

- 1 Tryck upprepade gånger på **DAB/FM** för att välja FM-källa.
- 2 Tryck på och håll **PROG/SCAN** nedtryckt i mer än två sekunder.
 - ↳ Alla tillgängliga stationer programmeras i en ordning som följer varje stations mottagningsstyrka.
 - ↳ Den första programmerade radiostationen används automatiskt.

Lagra FM-radiostationer manuellt

- 1 Justera till en FM-radiostation.
- 2 Tryck på **PROG/SCAN** för att aktivera programmeringsläget.
 - ↳ **[P01]** visas.
- 3 Tryck på **▲ / ▼** för att tilldela ett nummer från 1-10 till den här radiostationen Tryck sedan på **PROG/SCAN** för att bekräfta.
- 4 Upprepa steg 1–3 för att programmera fler stationer.

Obs!

- Lagra en ny station på en plats med en redan programmerad station för att skriva över den.

Välja en förinställd FM-radiostation

Aktivera läget FM och tryck sedan på **▲ / ▼** för att välja en förinställning.

- Medan du lyssnar på FM-radio kan du trycka på **MODE** för att växla mellan stereo- och monoljud.

Visa RDS-information

RDS (Radio Data System) är en tjänst som låter FM-stationer visa ytterligare information.

- 1 Justera till en FM-radiostation.
- 2 Tryck upprepade gånger på **INFO** för att visa olika typer av RDS-information (om den finns tillgänglig) såsom stationsnamn, programtyp, tid osv.


6 Justera ljudet

Följande åtgärder är tillämpliga på alla media som stöds.

Justera volymen

- Tryck upprepade gånger på **VOLUME +/-** på fjärrkontrollen.
- Vrid på volymvredet på huvudenheten.

Tysta ljudet

- Tryck på  för att tysta/aktivera ljudet.

7 Andra funktioner

Ställa in larmtimern

Den här produkten kan användas som en väckarklocka. Du kan välja CD-skivan, radion eller .mp3-filerna på en USB-enhet som larmkälla.



Obs!

- Larmtimern är inte tillgänglig i läget AUDIO IN.
- Om källan CD/USB är vald, men ingen skiva är placerad eller ingen USB-enhet är ansluten, väljs källan Radio automatiskt.

- 1 Se till att klockan har ställts in korrekt.
- 2 Aktivera standby-läget och tryck på och håll **SLEEP/TIMER** nedtryckt i två sekunder.
↳ Timmen blinkar.
- 3 Tryck upprepade gånger på   för att ställa in timmen och sedan på **SLEEP/TIMER** för att bekräfta.
↳ Minuterna blinkar.
- 4 Tryck upprepade gånger på   för att ställa in minuterna och sedan på **SLEEP/TIMER** för att bekräfta.
↳ Den senast valda larmkällan blinkar.
- 5 Tryck på   för att välja en larmkälla (CD-skiva, USB, FM eller DAB+-radio). Tryck sedan på **SLEEP/TIMER** för att bekräfta.
↳ **XX** blinkar (XX indikerar larmets volym).
- 6 Tryck på   för att ställa in larmet och sedan på **SLEEP/TIMER** för att bekräfta.

Aktivera/inaktivera larmtimern

Aktivera standby-läget – tryck upprepade gånger på **SLEEP/TIMER** för att aktivera eller inaktivera timern.

- ↳ Om timern är aktiverad visas **TIMER**.
- I standby-läget kan du trycka på och hålla **CLOCK** nedtryckt att visa eller dölja klockan.

Ställa in sovtimern

Det här musiksystemet kan växla till standby-läget automatiskt efter en viss tidsperiod.

- Slå på musiksystemet – tryck upprepade gånger på **SLEEP/TIMER** för att välja en inställd tidsperiod (i minuter).
 - ↳ Medan sovtimern är aktiverad visas **SLEEP**.

Så kan du inaktivera sovtimern

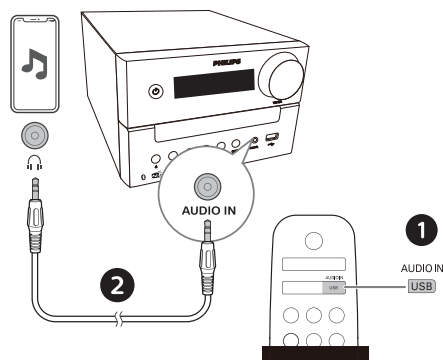
- Tryck upprepade gånger på **SLEEP/TIMER** till **[OFF]** visas.
 - ↳ När sovtimern är inaktiverad döljs **SLEEP**.

Lyssna på en extern enhet

Du kan använda den här enheten för att lyssna på en extern enhet med en MP3-länkkabel.

- 1 Anslut en MP3-länkkabel (medföljer ej) mellan:
 - **AUDIO IN**-uttaget (3,5 mm) på produkten.
 - Och hörlursuttaget på en extern enhet.
- 2 Tryck upprepade gånger på **AUDIO IN/USB** för att välja källan **AUDIO IN**.

- 3 Börja spela upp på enheten (se enhetens bruksanvisning).



Uppgradera den inbyggda programvaran

Uppdatera produkten med den senaste versionen av den inbyggda programvaran för att få de bästa funktionerna och support.

Den inbyggda programvaran för din MCU kan uppgraderas till den senaste versionen med Philips Entertainment-appen.

Gå till **Uppgradera den inbyggda programvaran** och tryck på **Ladda ned och uppdatera**. Om en ny uppgradering finns kan du trycka på ikonen **Ladda ned och uppgradera** för att fortsätta automatiskt.

När den här produkten är ansluten till Philips Entertainment-appen kan den ta emot uppdatering av den inbyggda programvaran. Uppgradera alltid med den senaste versionen av den inbyggda programvaran för att förbättra produktens prestanda.

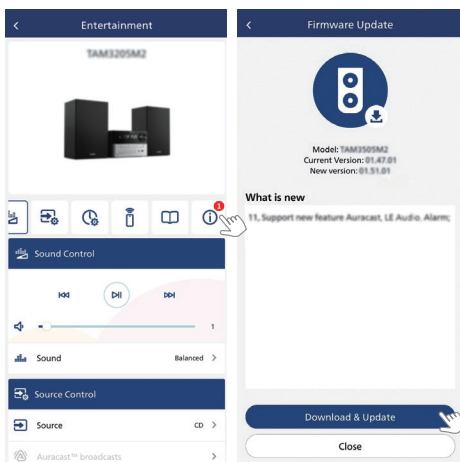
8 Produktinformation

Obs!

- Produktinformationen kan ändras utan föregående meddelande.

Specifikationer

- **Nominell uteffekt:**
 - Totalt 20 W (RMS)
- **Akustisk frekvensgång:**
66 Hz–20 kHz
- **Högtalarelement:** 2 x 3 tum komplett omfång 6 Ω.
- **Basförstärkning:** 2 x basportar
- **Typ av skivor som stöds:** CD-DA, CD-R, CDRW, MP3-CD (8/12 cm)
- **Bluetooth-version:** V5.4
- **Bluetooth-profiler som stöds:** A2DP V1.3, AVRCP V1.6
- **Bluetooth-frekvensband/uteffekt:** 2,402–2,480 GHz ISM-band/≤ 9 dBm
- **USB-uppspelning:**
 - Type A, USB Direct 2.0, 5 V/1 A, MSC-filformat, FAT 16/32
 - Har stöd för USB upp till 128 GB
- **Tunerns frekvensomfång:**
FM 87,5–108 MHz
- **Förinställda stationer:**
20 (FM) + 20 (DAB+)
- **AUDIO IN-ingångsnivåer:**
500 mV ± 100 mV RMS
- **Effekt:** 100–240 VAC, 50/60 Hz (AC-ingång)
- **Energiförbrukning vid drift:** 20 W
- **Strömförbrukning vid standby:**
< 0,5 W (klockan dold)



Fabriksåterställning

Återställ enheten till standardinställningar.

Så på enheten – tryck på och håll knappen **▶||** nedtryckt i fem sekunder med källan **AUDIO IN** på **VOLUME 2**.

Enheten återställs till fabriksinställningarna och aktiverar standby-läget.

- **Mått (BxHxD):**
180 x 115,6 x 220,4 mm (huvudenhet);
150 x 240 x 126,5 mm (högtalare)
- **Vikt:** 1,435 kg (huvudenhet);
2 x 0,96 kg (högtalare)

USB-uppspelnings-information

Tillägg	Kodec	Samplingfrekvens	Bithastighet
.mp3	MPEG 1 Lager 1	32–48 kHz	32–320 kbps
	MPEG 1 Lager 2	32–48 kHz	32–320 kbps
	MPEG 1 Lager 3	32–48 kHz	32–320 kbps
.wav	WAV	8–48 kHz	Upp till 1536 kbps
.wma	WMA	8–48 kHz	48–192 kbps
.flac	FLAC	Upp till 48 kHz 16-bitars	

Kompatibla USB-enheter:

- USB-minne (USB2.0 eller USB1.1)
- USB-spelare (USB2.0 eller USB1.1)
- minneskort (kräver en extern kortläsare för att vara kompatibel med den här enheten)

USB-format som stöds:

- USB-format eller format på filsystem: FAT12, FAT16, FAT32 (sektorstorlek: 512 byte)
- MP3-bithastighet (överföringshastighet): 32–320 Kbps och variabel bithastighet
- WMA-bithastighet (överföringshastighet): 48–192 kbps
- WAV-bithastighet (överföringshastighet): Upp till 1536 kbps
- Underkataloger upp till maximalt åtta nivåer
- Antal album/mappar: max 99
- Antal spår/titlar: max 999
- Filnamn i Unicode UTF8 (maximal längd: 32 byte)

USB-format som inte stöds:

- Tomt album: Ett tomt album är ett som inte innehåller MP3/WMA/WAV-grafik. Det visas därför inte.
- Filformat som inte stöds hoppas över. Filer såsom Word-filer (.doc) eller MP3-filer med tillägget .dif ignoreras och spelas inte upp.

MP3-skivformat som stöds

- ISO9660, Joliet
- Maximalt antal titlar: 128 (beroende på filnamnets längd)
- Maximalt antal album: 99
- Samplingsfrekvenser som stöds: 32 kHz, 44,1 kHz, 48 kHz
- Bithastigheter som stöds: 32–320 (Kbps), variabel bithastighet

9 Felsökning



Varning

- Ta aldrig bort höljet på den här enheten.

För att garantin ska gälla får du aldrig reparera systemet själv. Om du stöter på problem vid användning av denna enhet ska du kontrollera följande punkter innan du beställer tjänsten. Om problemet förblir olöst kan du gå till webbplatsen för Philips (www.philips.com/support). När du kontaktar Philips ska du se till att enheten finns tillgänglig och att modell- och serienumret är tillgängliga.

Ingen ström

- Se till att enhetens strömkabel är korrekt ansluten.
- Se till att det finns ström till eluttaget.
- Som en energibesparande funktion stängs systemet av automatiskt 15 minuter efter att uppspelningen upphör och inga kontroller används.

Inget ljud eller lågt ljud

- Justera volymen.
- Kontrollera att högtalarna är korrekt anslutna.
- Se efter om de avskalade högtalarkablarna är ordentligt fastklämda.

Inget svar från enheten

- Koppla bort och anslut kontakten igen. Slå sedan på enheten igen.
- Som en energibesparande funktion stängs systemet av automatiskt 15 minuter efter att uppspelningen upphör och inga kontroller används.

Fjärrkontrollen fungerar inte

- Innan du trycker på någon funktionsknapp ska du först välja korrekt källa med fjärrkontrollen istället för huvudenheten.
- Minska avståndet mellan fjärrkontrollen och enheten.
- Sätt i batterierna med polariteterna (+/-) såsom anvisas.
- Byt ut batterierna.
- Rikta fjärrkontrollen direkt mot sensorn på framsidan av enheten.

Ingen skiva detekterad

- Sätt i en skiva.
- Kontrollera om skivan har placerats upp och ned.
- Vänta till kondensen på linsen har försvunnit.
- Byt ut eller rengör skivan.
- Använd en färdig CD-skiva eller en skiva med rätt format.

Kan inte visa vissa filer på USB-enheten

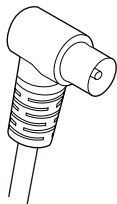
- Antalet mappar eller filer på USB-enheten har överträtt gränsen. Detta är inte något fel.
- Formatet för dessa filer stöds inte.

USB-enheten stöds inte

- USB-enheten är inkompatibel med enheten. Prova en annan.

Dålig radiomottagning

- Öka avståndet mellan enheten och TV-apparaten eller andra källor med källa med radiostrålning.
- Dra ut radioantennen helt.
- Anslut en radioantenn placerad utomhus. En ersättningsantennkabel finns tillgänglig att köpa. Den har en L-formad kontakt i ena änden såsom visas nedan.
 - Anslut den L-formade kontakten till den här produkten och anslut kontakten i andra änden till vägguttaget.



Musikuppspelning är inte möjlig på den här enheten även efter att en Bluetooth-anslutning har upprättats.

- Enheten kan inte användas för att trådlöst spela upp musik via den här enheten.

Ljudkvaliteten är dålig efter anslutning med en Bluetooth-aktiverad enhet.

- Bluetooth-mottagningen är svag. Flytta enheten närmare den här enheten eller ta bort eventuella hinder som finns i vägen.

Bluetooth kan inte anslutas till den här enheten.

- Enheten har inte stöd för de profiler som krävs för den här enheten.
- Bluetooth-funktionen för enheten är inte aktiverad. Se bruksanvisningen för enheten för hur du aktiverar funktionen.
- Den här enheten är inte i parkopplingsläget.
- Denna produkt är redan ansluten till en annan Bluetooth-aktiverad enhet. Koppla ur enheten och försök sedan igen.

Den parkopplade mobila enheten ansluter och kopplas konstant bort.

- Bluetooth-mottagningen är svag. Flytta enheten närmare den här enheten eller ta bort eventuella hinder som finns i vägen.
- Vissa mobiltelefoner kan anslutas och kopplas bort konstant medan du ringer eller avslutar samtal. Detta tyder inte på något fel hos produkten.

- För vissa enheter kan Bluetooth-anslutningen inaktiveras automatiskt som en energisparfunktion. Detta tyder inte på något fel hos produkten.

Timern fungerar inte

- Ställ in klockan korrekt.
- Aktivera timern.

Inställningen för klockan/timern har rensats

- Strömkällan eller nätkabeln har kopplats bort.
- Återställ klockan/timern.

Hur kan klockan visas eller döljas i standby-läget?

- I standby-läget kan du trycka på och hålla **CLOCK** nedtryckt för att visa eller dölja klockan.



Specifikationer kan ändras utan föregående meddelande.

2024 © Philips och Philips Shield Emblem är registrerade varumärken som tillhör Koninklijke Philips N.V. och används på licens. Den här produkten har tillverkats av och säljs på ansvar för MMD Hong Kong Holding Limited eller någon av dess dotterbolag, och MMD Hong Kong Holding Limited är garanten kopplad till denna produkt.

TAM3505M2_12_UM_SV

