

PHILIPS

Microsistem audio

Seria 3000

TAM3505M2



Manualul proprietarului

Înregistrați-vă produsul și solicitați asistență pe site-ul:
www.philips.com/support

Cuprins

1 Important	2	5 Ascultarea radioului	15
Siguranță	2	Ascultarea radioului DAB+	15
Aviz	3	Ascultarea radioului FM	16
Mărci comerciale	4		
2 Microsistemul dvs. audio	4	6 Reglarea sunetului	18
Ce se află în ambalaj	4	Reglarea nivelului de volum	18
Prezentare generală a unității principale	6	Dezactivarea sunetului	18
Prezentarea telecomenzii	7		
3 Începeți	9	7 Alte funcții	18
Conectarea boxelor	9	Setarea temporizatorului pentru alarmă	18
Conectarea antenei radio	9	Setarea temporizatorului pentru modul de veghe	19
Conectarea la sursa de alimentare	9	Ascultarea unui dispozitiv extern	19
Pregătirea telecomenzii	10	Upgrade-ul versiunii firmware	19
Descărcarea aplicației	10	Restabilirea la setările din fabrică	20
Pornire	11		
Setarea ceasului	11	8 Informații despre produs	20
		Specificații	20
4 Redare	12	Informații privind capacitatea de redare USB	21
Redarea de pe disc	12	Formate de disc MP3 acceptate	21
Redarea de pe USB	12		
Controlul redării	12	9 Depanare	22
Omiterea pieselor	13		
Programarea pieselor	13		
Redarea de pe dispozitive cu Bluetooth	13		
Redarea din Auracast	14		
Scanarea manuală pentru transmisiuni Auracast	15		
Selectarea transmisiunii Auracast	15		

1 Important

Siguranță

Citiți cu atenție toate instrucțiunile înainte de a utiliza acest microsistem audio. Dacă apar deteriorări cauzate de nerespectarea instrucțiunilor, garanția nu mai este valabilă.



Acest simbol „fulger” indică faptul că materialul neizolat din dispozitiv poate provoca un șoc electric. Pentru siguranța tuturor celor din gospodăria dvs., nu scoateți capacul.

„Semnul exclamării” atrage atenția asupra caracteristicilor cărora ar trebui să le acordați atenție deosebită din instrucțiunile anexate, pentru a preveni problemele de operare și întreținere. AVERTISMENT: Pentru a reduce riscul de incendiu sau electrocutare, dispozitivul nu trebuie expus la ploaie sau umezeală, iar pe dispozitiv nu trebuie plasate obiecte umplute cu lichide, cum ar fi vase.

ATENȚIE: Pentru a preveni electrocutarea, introduceți complet ștecherul în priză. (Pentru regiunile cu prize polarizate: Pentru a preveni electrocutarea, potriviți lama lată în fanta lată.)

Avertisment

- Nu scoateți niciodată carcasa aparatului.
 - Nu lubrifiați niciodată nicio parte a aparatului.
 - Nu priviți niciodată fasciculul laser din interiorul acestui aparat.
 - Nu amplasați niciodată aparatul pe alt echipament electric.
 - Feriți aparatul de razele directe ale soarelui, flăcări deschise sau căldură.
 - Asigurați-vă că aveți întotdeauna acces ușor la cablul de alimentare, la ștecher sau la adaptor pentru a deconecta aparatul de la sursa de alimentare.
-
- Asigurați-vă că există suficient spațiu liber în jurul produsului pentru ventilație.
 - Utilizați numai accesorii specificate de producător.
 - ATENȚIE la utilizarea bateriei - Pentru a preveni scurgerile din baterie care pot duce la vătămări corporale, daune materiale sau deteriorarea unității:
 - Instalați bateria corect, + și - conform marcajelor de pe produs.
 - Bateria (setul de baterii sau bateriile instalate) nu trebuie expusă la căldură excesivă, cum ar fi: la soare, la flacără deschisă sau la alte surse de acest gen.
 - Scoateți bateria atunci când produsul nu este utilizat o perioadă lungă.
 - Produsul nu trebuie expus la picurare sau stropire.
 - Nu plasați obiecte periculoase pe produs (de exemplu, vase cu lichid, lumânări aprinse).
 - Atunci când se utilizează ștecherul principal sau un conector de alimentare ca dispozitiv de deconectare, dispozitivul de deconectare va rămâne pregătit de funcționare.
 - Utilizați aparatul în siguranță într-un mediu cu temperaturi cuprinse între 0°C și 45°C.

Aviz

Orice modificări efectuate asupra acestui dispozitiv care nu sunt aprobate în mod expres de MMD Hong Kong Holding Limited pot anula autorizarea de a utiliza produsul.

Conformitate

Prin prezenta, TP Vision Europe B.V. declară că acest produs este în conformitate cu cerințele esențiale și cu alte prevederi relevante ale Directivei 2014/53/EU. Declarația de conformitate se găsește pe site-ul www.philips.com/support.

Protejarea mediului înconjurător

Depozitarea vechiului produs și a bateriei



Produsul este proiectat și fabricat din materiale și componente de înaltă calitate, care pot fi reciclate și reutilizate.



Acest simbol de pe un produs înseamnă că produsul este reglementat de Directiva europeană 2012/19/EU.



Acest simbol semnifică faptul că produsul conține baterii în conformitate cu Regulamentul European (EU) 2023/1542, și că nu pot fi eliminate împreună cu deșeurile menajere.

Informați-vă despre sistemul local de colectare separată pentru produse electrice, electronice și baterii.

Respectați regulile locale și nu eliminați niciodată produsul și bateriile împreună cu deșeurile menajere. Eliminarea corectă a produselor și a bateriilor vechi ajută la prevenirea consecințelor negative asupra mediului și sănătății.

Scoaterea bateriilor de unică folosință

Pentru a scoate bateriile de unică folosință, consultați secțiunea privind instalarea bateriilor.

Informații referitoare la mediu

Toate ambalajele inutile au fost omise. Sistemul dumneavoastră este format din materiale care pot fi reciclate și reutilizate dacă sunt dezasamblate de o companie specializată. Vă rugăm să respectați reglementările locale privind eliminarea materialelor de ambalare, a bateriilor uzate și a echipamentelor vechi.

Îngrijirea produsului

- Nu introduceți alte obiecte decât discuri în compartimentul pentru disc.
- Nu introduceți discuri deformate sau crăpate în compartimentul pentru disc.
- Scoateți discurile din compartimentul pentru disc dacă nu utilizați produsul o perioadă lungă.
- Pentru curățarea produsului, utilizați numai o lavetă din microfibre.

Acest aparat include această etichetă:



Notă

- Plăcuța care indică tipul este amplasată pe spatele produsului.

Mărci comerciale

AURACAST

Marca verbală și siglele Auracast™ sunt mărci comerciale deținute de Bluetooth SIG, Inc. și orice utilizare a acestor mărci de către MMD Hong Kong Holding Limited se face în baza licenței. Alte mărci comerciale și denumiri comerciale aparțin proprietarilor respectivi.

Bluetooth®

Marca verbală și logourile Bluetooth® sunt mărci înregistrate, deținute de Bluetooth SIG, Inc. și orice utilizare a acestor mărci de către MMD Hong Kong Holding Limited se face în baza licenței.

 Be responsible
Respect copyrights

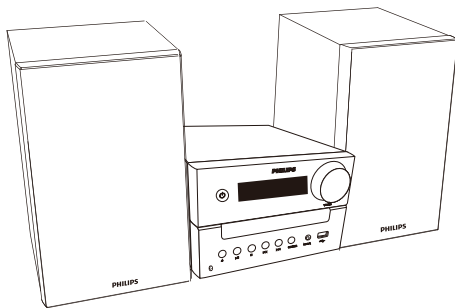
Realizarea de copii neautorizate ale materialelor protejate prin copiere, inclusiv programe de calculator, fișiere, transmisiuni și înregistrări sonore, poate constitui o încălcare a drepturilor de autor și constituie o infracțiune penală. Acest echipament nu trebuie utilizat în astfel de scopuri.

2 Microsistemul dvs. audio

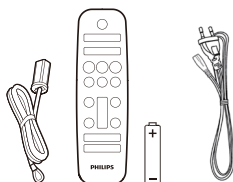
Felicitări pentru achiziționare și bine ați venit la Philips! Pentru a beneficia pe deplin de asistența oferită de Philips, înregistrați-vă produsul pe site-ul www.philips.com/support.

Ce se află în ambalaj

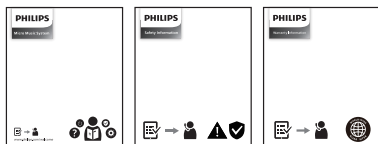
Verificați și identificați conținutul pachetului:



- Unitatea principală
- Boxe (x2)

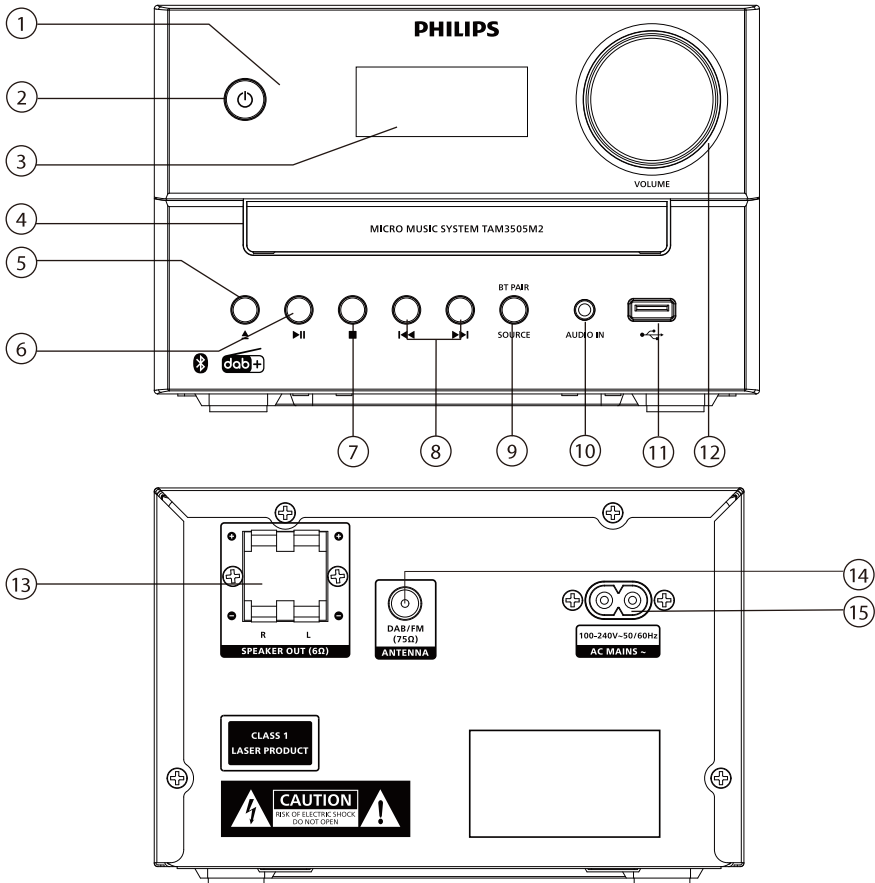


- Antenă FM
- Telecomandă (cu o baterie AAA)
- Cablu de alimentare (Cantitatea de cabluri de alimentare și tipul de ștecher poate varia, în funcție de regiune)



- Ghid de pornire rapidă/card de garanție/fișă de siguranță
- Imaginile, ilustrațiile și desenele din acest manual al utilizatorului sunt doar pentru referință, produsul ar putea arăta diferit.

Prezentare generală a unității principale



1 Indicator LED

- Indicator standby: Devine roșu când acest produs intră în standby.
- Indicator Bluetooth/Auracast: Devine albastru pentru a indica starea conexiunii Bluetooth/Auracast.

2

- Porniți sau comutați acest produs în modul standby.

3 Panou de afișaj

- Afișează starea curentă.

4 Compartiment pentru disc

5

- Deschideți sau închideți compartimentul pentru disc.

6

- Începeți sau întrerupeți redarea.

7

- Opriți redarea.
- Ștergeți un program.

8 |◀◀/▶▶|

- Treceți la piesa anterioară/ următoare.
- Căutați într-o piesă/pe un disc.
- Comutați la un post de radio.
- Reglați ora.

9 SOURCE/BT PAIR (SURSĂ/ASOCIERE BLUETOOTH)

- Apăsați pentru a selecta o sursă: DISC, BT, AURACAST, DAB, FM, USB, AUDIO IN (INTRARE AUDIO).
- În modul Bluetooth, apăsați și țineți apăsat timp de cel puțin 2 secunde pentru a deconecta de la dispozitivele conectate în prezent și a intra în modul de asociere.

10 AUDIO IN (INTRARE AUDIO)

- Conectați dispozitive audio externe.

11

- Conectați dispozitive de stocare USB.

12 Buton rotativ pentru Volume (Volum)

- Reglarea volumului.

13 MUFĂ SPEAKER OUT (IEȘIRE BOXĂ)

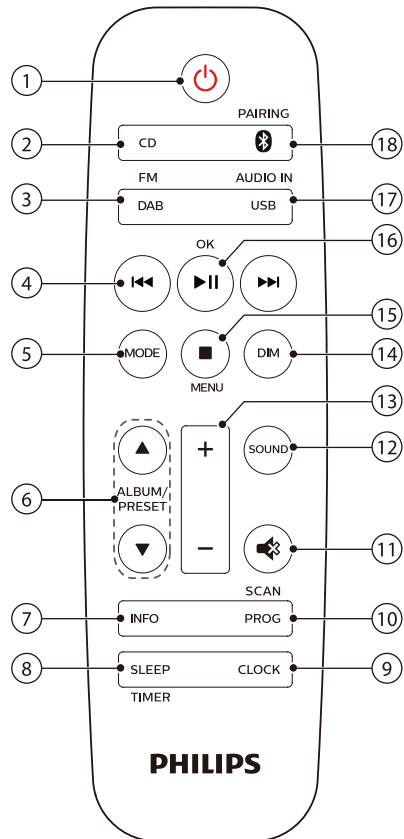
- Conectați cu boxe.

14 FM/DAB+ antenna (Antenă FM/DAB+)

- Îmbunătățiți recepția FM/DAB+.

15 AC MAINS ~ (Alimentare C.A.)

Prezentarea telecomenzii



1

- Porniți sau comutați acest produs în modul standby.

2 CD

- Selectați sursa pentru CD.

3 DAB/FM

- Selectați sursa FM sau DAB+.

④ ◀◀/▶▶

- Treceți la piesa anterioară/ următoare.
- Căutați într-o piesă/pe un disc/ pe USB.
- Comutați la un post FM.
- Reglați ora.
- Selectați un post DAB+.

⑤ **MODE (MOD)**

- Selectați modul aleatoriu pentru a reda piesele în mod aleatoriu.
- Selectați modul repetare pentru a reda în mod repetat o piesă sau toate piesele.
- Selectați sunetul mono și stereo.

⑥ **ALBUM/PRESET (ALBUM/PRESETATE) ▲ / ▼**

- Selectați un post de radio presetat.
- Treceți la albumul anterior/ următor.

⑦ **INFO (INFORMAȚII)**

- Afișare informații de redare sau informații de serviciu radio.

⑧ **SLEEP/TIMER (MOD DE VEGHE/TEMPORIZATOR)**

- Setati temporizatorul pentru modul de veghe.
- Setati temporizatorul pentru alarmă.

⑨ **CLOCK (CEAS)**

- Setati ceasul.
- Vizualizați informațiile despre ceas.
- În modul standby, apăsați și mențineți apăsat pentru a porni sau opri afișajul ceasului.

⑩ **PROG/SCAN (PROGRAM/SCANARE)**

- Programați piesele.
- Programați posturile de radio.
- Memorare automată a posturilor de radio.

⑪

- Dezactivați sunetul sau restabiliți volumul.

⑫ **SOUND (SUNET)**

- Selectați un efect de sunet presetat.

⑬ **+/- (VOLUM)**

- Reglarea volumului.

⑭ **DIM (LUMINOZITATE AFIȘAJ)**

- Reglați luminozitatea afișajului.

⑮ **■/MENU (MENIU)**

- Opriti redarea sau ștergeți un program.
- Accesați sau ieșiți din meniul DAB+.

⑯ **▶II/OK**

- Apăsați pentru a începe, a întrerupe sau a continua redarea.
- Confirmați sau selectați un element DAB+.

⑰ **USB/AUDIO IN (USB/INTRARE AUDIO)**

- Selectați sursa USB.
- Selectați sursa AUDIO IN.

⑱ **PAIRING (ASOCIERE)**

- Selectați sursa Bluetooth.
- În modul Bluetooth, apăsați și țineți apăsat cel puțin 2 secunde pentru a intra în modul de asociere sau pentru a deconecta dispozitivul conectat în prezent.

3 Începeți

! Atenție!

- Utilizarea comenzilor sau a reglajelor sau efectuarea altor proceduri decât cele de aici poate duce la expunerea la radiații periculoase sau la alte operațiuni periculoase

Urmați întotdeauna instrucțiunile din acest capitol în ordine.

Conectarea boxelor

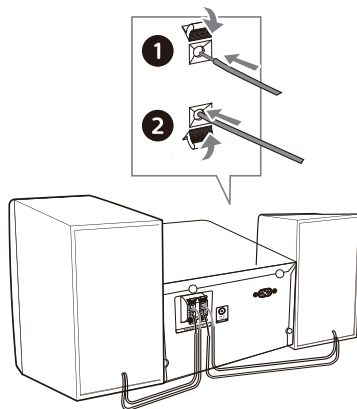
☰ Notă

- Introduceți complet porțiunea despicată a fiecărui fir de boxă în mufă.
- Pentru o calitate mai bună a sunetului, utilizați numai boxe furnizate

- 1 Pentru a conecta o boxă, găsiți mufele de pe partea din spate a unității principale marcate cu „R”.
- 2 Introduceți firul de cupru în mufa marcată cu „+” și firul de argint în mufa marcată cu „-”.
- 3 Pentru a conecta încă o boxă, găsiți mufele de pe unitatea principală marcate cu „L”.
- 4 Repetați pasul 2 pentru a introduce cablul boxei din stânga.

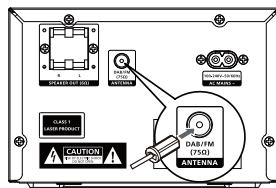
Pentru a introduce fiecare fir de boxă:

- 1 Țineți apăsată clapeta mufei.
- 2 Introduceți complet cablul boxei.
- 3 Eliberați clapeta mufei.



Conectarea antenei radio

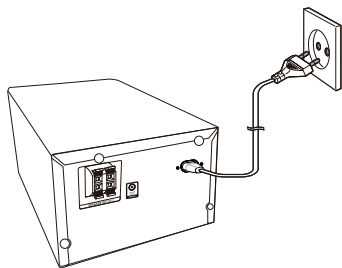
Conectați antena radio furnizată la acest produs înainte de a asculta radio.



Conectarea la sursa de alimentare

! Atenție!

- Risc de deteriorare a produsului! Asigurați-vă că tensiunea de alimentare corespunde cu tensiunea imprimată pe partea din spate sau pe partea inferioară a produsului.
- Risc de șoc electric! Înainte de a conecta cablul de alimentare cu curent alternativ, asigurați-vă că fișa este fixată în siguranță, când deconectați cablul de alimentare cu curent alternativ, trageți întotdeauna de fișă, nu trageți niciodată de cablu.
- Înainte de a conecta cablul de alimentare cu curent alternativ, asigurați-vă că ați efectuat toate celelalte conexiuni.



Conectați cablul de alimentare la priza de perete.

Pregătirea telecomenzii

! Atenție!

- Risc de deteriorare a produsului! Dacă telecomanda nu este utilizată pe perioade lungi, scoateți bateriile.
- Bateriile conțin substanțe chimice; acestea trebuie eliminate în mod corespunzător.

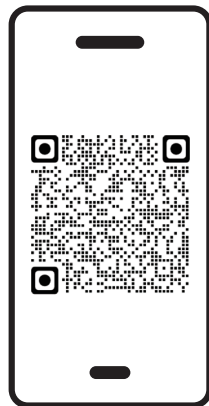
Pentru a introduce bateria în telecomandă:

- 1 Deschideți compartimentul bateriei.
- 2 Introduceți bateria AAA furnizată cu polaritatea corectă (+/-), conform indicațiilor.
- 3 Închideți compartimentul bateriilor.



Descărcarea aplicației

Scanați codul QR/ Apăsați butonul „Descărcare” sau căutați „Philips Entertainment” în Apple App Store sau Google Play pentru a descărca aplicația.



philips.to/entapp


Aplicația Philips Entertainment vă oferă controlul asupra muzicii pe care o ascultați. Puteți utiliza dispozitivul inteligent pentru a alege cu ușurință stilul de sunet dorit, pentru a comuta între surse și multe altele.

Pornire

Apăsați .

- ↳ Produsul comută la ultima sursă selectată.

Comutarea la modul standby





Apăsați  din nou pentru a comuta produsul în modul standby fără afișaj pentru ceas sau în modul standby cu afișaj pentru ceas.



- ↳ Indicatorul roșu de standby se aprinde.
- În modul standby, puteți apăsa și ține apăsat **CLOCK** pentru a porni sau opri afișajul ceasului.

Notă


- Produsul trece în modul standby după 15 minute de inactivitate.
- Pentru a obține o performanță eficientă de economisire a energiei, deconectați orice dispozitiv electronic extern de la portul USB atunci când dispozitivul nu este utilizat.

Setarea ceasului

- 1 În modul pornit, apăsați și țineți apăsat **CLOCK** timp de cel puțin 2 secunde pentru a intra în modul de setare a ceasului.
 - ↳ Este afișat **[24H]** sau **[12H]**.
- 2 Apăsați  /  pentru a selecta formatul de oră **24H** sau **12H**, apoi apăsați pe **CLOCK**.
 - ↳ Cifrele orei încep să clipească.
- 3 Apăsați  /  pentru a seta ora, apoi apăsați pe **CLOCK**.
 - ↳ Cifrele minutelor încep să clipească.

- 4 Apăsați  /  pentru a seta minutele, apoi apăsați pe **CLOCK**.
 - ↳ Ceasul este setat.

Pentru a anula setarea timpului fără a salva

Apăsați  sau niciun buton apăsat timp de 30 sec.

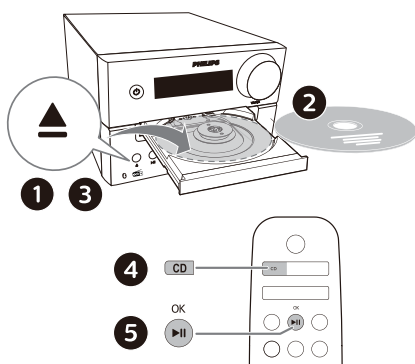
Notă

- Pentru a vizualiza ceasul în modul pornit, apăsați scurt pe **CLOCK**.
- În modul standby, puteți apăsa și ține apăsat **CLOCK** pentru a porni sau opri afișajul ceasului.
- Dacă afișajul ceasului este pornit în standby, consumul de energie crește.

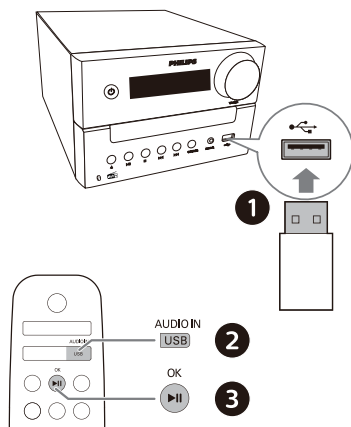
4 Redare

Redarea de pe disc

- 1 Apăsați **CD** pentru a selecta sursa CD sau apăsați butonul Source de pe unitatea principală pentru a comuta la sursa DISC.
- 2 Apăsați **▲** pentru a deschide compartimentul pentru disc.
- 3 Introduceți un disc cu eticheta în sus.
- 4 Apăsați **▲** pentru a închide compartimentul pentru disc.
- 5 Redarea începe automat. Dacă nu, apăsați **▶||**.



- 3 Redarea începe automat. Dacă nu, apăsați **▶||**.



Controlul redării

▶ 	Porniți, opriți sau continuați redarea.
■	Opriti redarea.
▲ / ▼	Selecțai un album sau un dosar.
◀◀ / ▶▶	Apăsați pentru a trece la piesa anterioară sau următoare. Apăsați și țineți apăsat pentru a căuta înapoi/înainte în cadrul unei piste.
MODE	Redați o piesă sau toate piesele în mod repetat. Redați piesele în mod aleatoriu.
+/-	Măriți sau reduceți volumul.
🔊	Dezactivați sau reactivați sunetul.
SOUND	Selecțai un egalizator de sunet presetat.
DIM	Reglați luminozitatea afișajului.
INFO	Afișează informații de redare.

Redarea de pe USB

Notă

- Asigurați-vă că dispozitivul USB conține fișiere audio care pot fi redare.

- 1 Introduceți un dispozitiv USB în mufa **USB**.
- 2 Apăsați **AUDIO IN/USB** în mod repetat pentru a selecta sursa USB sau apăsați butonul Source de pe unitatea principală pentru a comuta la sursa USB.

Omiterea pieselor

Pentru CD:

Apăsați ◀◀ / ▶▶ pentru a selecta piesele.

Pentru disc MP3 și USB:

- 1 Apăsați ▲ / ▼ pentru a selecta un album sau un dosar.
- 2 Apăsați ◀◀ / ▶▶ pentru a selecta o piesă sau un fișier.

Programarea pieselor

Această funcție vă permite să programați 20 de piese în secvența dorită.

- 1 În modul Oprire, apăsați **PROG/SCAN** pentru a activa modul de programare.
↳ Este afișat **[P01]**.
- 2 Pentru piese MP3, apăsați ▲ / ▼ pentru a selecta un album.
- 3 Apăsați ◀◀ / ▶▶ pentru a selecta o piesă, apoi apăsați **PROG/SCAN** pentru a confirma.
- 4 Repetați pașii de la 2 la 3 pentru a programa mai multe piese.
- 5 Apăsați ▶▶▶ pentru a reda piesele programate.

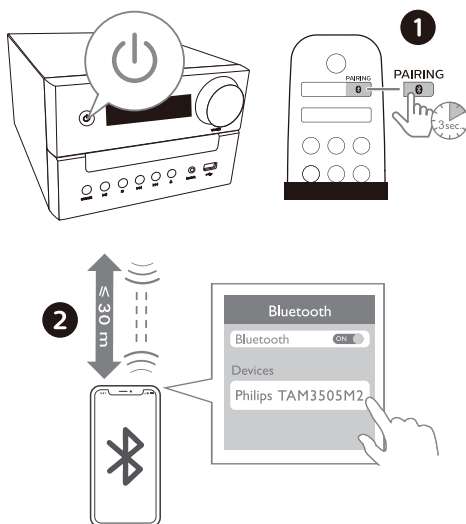
Pentru a șterge programul

Apăsați ■ de două ori.

Redarea de pe dispozitive cu Bluetooth

Notă

- Nu este garantată compatibilitatea cu toate dispozitivele Bluetooth.
- Orice obstacol între unitate și dispozitiv poate reduce raza de acțiune.
- Raza operațională efectivă dintre această unitate și dispozitivul cu Bluetooth este de aproximativ 30 metri.
- Unitatea poate memora până la 8 dispozitive Bluetooth conectate anterior.



- 1 Apăsați 0 pentru a selecta sursa Bluetooth sau apăsați butonul Source de pe unitatea principală pentru a comuta la sursa BT.
↳ **BT** Se afișează (Bluetooth).
↳ Indicatorul Bluetooth luminează albastru intermitent.

- 2 Pe dispozitivul dvs. care acceptă Advanced Audio Distribution Profile (A2DP), activați Bluetooth și căutați dispozitive Bluetooth care pot fi asociate (consultați manualul de utilizare al dispozitivului).
- 3 Selectați „**Philips TAM3505M2**” pe dispozitivul dvs. cu Bluetooth.
 - Dacă nu găsiți „**Philips TAM3505M2**” sau nu puteți asocia cu acest produs, apăsați și țineți apăsat **BT PAIR** de pe produs sau **PAIRING** de pe telecomandă cel puțin 2 secunde pentru a intra în modul de asociere.
 - ↳ După asociere și conectare reușite, indicatorul Bluetooth devine albastru continuu și veți auzi sunetul de confirmare de la unitate.
- 4 Redați sunetul pe dispozitivul conectat.
 - ↳ Sunetul este transmis de pe dispozitivul dvs. cu Bluetooth către acest produs.

Pentru a deconecta dispozitivul cu Bluetooth:

- Dezactivați Bluetooth de pe dispozitivul dvs.
- Apăsați și țineți apăsat **BT PAIR** de pe produs sau **PAIRING** de pe telecomandă timp de 2 secunde pentru a intra în modul de asociere.

Redarea din Auracast

Puteți difuza muzica dvs. pe acest produs sau pe orice alte produse compatibile cu Auracast.

- 1 Apăsați butonul Source de pe unitatea principală pentru a comuta la sursa Auracast.
 - Este afișat [**AURACAST RCV**].
 - Indicatorul albastru luminează intermitent.
- 2 Dacă introduceți sursa Auracast pentru prima dată sau dacă lista de posturi este goală, produsul efectuează automat o scanare completă.
 - Este afișat [**Scanning**].
 - Microsistemul va căuta automat transmisiile Auracast din apropiere și se va conecta la transmisia necriptată cu cel mai puternic semnal.
- 3 Pe dispozitivul mobil sau pe componenta care acceptă Auracast, urmați instrucțiunile pentru a activa difuzarea Auracast.
- 4 După conectare, indicatorul albastru devine continuu și veți auzi sunetul de confirmare de la microsistem.
- 5 Este afișat numele sursei Auracast.
- 6 Selectați și redați sunetul de pe dispozitivul mobil sau componenta cu funcție Auracast activată pe acest produs.
- 7 Urmați conexiunea Auracast pentru orice produse suplimentare compatibile cu Auracast pe care doriți să le includeți.

Pentru a deconecta Auracast, puteți să:

- Comutați produsul la altă sursă.
- Dezactivați transmisiunea Auracast de pe dispozitivul mobil sau de pe componentă.

Scanarea manuală pentru transmisiuni Auracast

Apăsați și țineți apăsat **PROG/SCAN** mai mult de 3 secunde. Microsistemul scanează toate transmisiunile Auracast din apropiere. După scanare, cel mai puternic semnal Auracast este difuzat.

Selectarea transmisiunii Auracast

Apăsați **◀◀ / ▶▶** pentru a selecta o transmisiune Auracast.

Notă

- Este selectată numai transmisiunea necriptată, iar transmisiunea criptată este omisă.

5 Ascultarea radioului

Cu acest produs, puteți asculta radio DAB+ și radio FM.

Notă

- Poziționați antena FM cât mai departe posibil de televizor sau alte surse de radiații.
- Pentru recepție optimă, extindeți complet și ajustați poziția antenei FM.

Ascultarea radioului DAB+

Digital Audio Broadcasting+ (DAB+) este o modalitate de a difuza radio digital printr-o rețea de transmițătoare. Acesta vă oferă mai multe opțiuni, o calitate mai bună a sunetului și mai multe informații.

Salvarea automată a posturilor de radio DAB+

Notă

- Din când în când, în transmisiunea DAB+ sunt adăugate posturi și servicii noi. Pentru a vă bucura de noi posturi și servicii DAB+, scanați periodic.

- 1 Apăsați **DAB/FM** în mod repetat pentru a selecta sursa DAB+.
 - Dacă introduceți sursa DAB+ pentru prima dată sau dacă lista de posturi este goală, radioul efectuează automat o scanare completă.
 - ↳ Este afișat [Scanning].
 - ↳ Radioul scanează și stochează automat toate posturile de radio DAB+, iar primul post disponibil este difuzat.

- 2 Apăsați și țineți apăsat **PROG/SCAN** mai mult de 2 secunde.
 - ↳ Produsul scanează și salvează automat toate posturile de radio DAB+.
 - ↳ După scanare, este difuzată prima stație disponibilă.

Selectarea unui post de radio DAB+

După ce posturile de radio DAB+ sunt scanate și salvate, apăsați **◀◀** / **▶▶** pentru a selecta un post DAB+.

Stocarea manuală a posturilor de radio DAB+

- 1 Apăsați **◀◀** / **▶▶** pentru a selecta un post de radio DAB+.
- 2 Apăsați **PROG/SCAN** pentru a activa modul programului.
 - ↳ Este afișat **[P01]**.
- 3 Apăsați **▲** / **▼** pentru a alocă un număr de la 1-10 pentru acest post de radio, apoi apăsați **PROG/SCAN** pentru a confirma.
- 4 Repetați pașii 1-3 pentru a programa mai multe posturi.

Pentru a selecta un post de radio DAB+ presetat:

În modul DAB+, apăsați **▲** / **▼**.

Utilizarea meniului DAB+

- 1 În modul DAB+, apăsați **■** / **MENU** pentru a accesa meniul DAB+.
- 2 Apăsați **◀◀** / **▶▶** pentru a comuta opțiunile meniului.
 - **[SCAN]**: Scanați și salvați toate posturile de radio DAB+ disponibile.

- **[MANUAL]**: Comutați manual la un post DAB+.
- **[DRC]**: Comprimați intervalul dinamic al unui semnal radio, astfel încât volumul sunetelor silențioase să crească, iar volumul sunetelor puternice să fie redus
- **[PRUNE]**: Eliminați posturile nevalide din lista de posturi.
- **[SYSTEM]**: Reglați setările de sistem.

- 3 Pentru a selecta o opțiune, apăsați **▶▶** / **OK**.

- 4 Dacă opțiunea secundară este disponibilă, repetați pașii 2-3.

Afișarea informațiilor DAB+

În timp ce ascultați radioul DAB+, apăsați **INFO** în mod repetat pentru a afișa diverse informații (dacă sunt disponibile), cum ar fi frecvența, puterea semnalului, ora etc.

Ascultarea radioului FM

Comutarea la un post de radio FM

- 1 Apăsați **DAB/FM** în mod repetat pentru a selecta sursa FM.
- 2 Apăsați și mențineți apăsat **◀◀** / **▶▶** mai mult de două secunde.
 - ↳ Radioul se reglează automat la un post cu recepție puternică.
- 3 Repetați pasul 2 pentru a comuta la mai multe posturi.

Pentru a comuta la un post slab:

Apăsați **◀◀** / **▶▶** în mod repetat până când găsiți recepția optimă.

Salvarea automată a posturilor de radio FM



Notă

- Puteți salva maximum 10 de posturi de radio FM.

- 1 Apăsați **DAB/FM** în mod repetat pentru a selecta sursa FM.
- 2 Apăsați și țineți apăsat **PROG/SCAN** mai mult de 2 secunde.
 - ↳ Toate posturile disponibile sunt programate în ordinea intensității de recepție a benzii de undă.
 - ↳ Primul post de radio programat este difuzat automat.

Stocarea manuală a posturilor de radio FM

- 1 Comutați la un post de radio FM.
- 2 Apăsați **PROG/SCAN** pentru a activa modul programului.
 - ↳ Este afișat **[P01]**.
- 3 Apăsați ▲ / ▼ pentru a alocă un număr de la 1-10 pentru acest post de radio, apoi apăsați **PROG/SCAN** pentru a confirma.
- 4 Repetați pașii 1-3 pentru a programa mai multe posturi.



Notă

- Pentru a suprascrive o stație programată, salvați o altă stație în locul său.

Selectarea unui post de radio FM presetat

În modul FM, apăsați ▲ / ▼ pentru a selecta un număr presetat.

- În timp ce ascultați radio FM, puteți apăsa pe **MODE** pentru a comuta între sunetul stereo și cel mono.

Afișarea informațiilor RDS

RDS (Radio data System) este un serviciu care permite posturilor FM să afișeze informații suplimentare.

- 1 Comutați la un post de radio FM.
- 2 Apăsați **INFO** în mod repetat pentru a afișa diverse informații RDS (dacă sunt disponibile), cum ar fi numele postului, tipul de program, ora etc.


6 Reglarea sunetului

Următoarele operațiuni sunt aplicabile tuturor suporturilor media acceptate.

Reglarea nivelului de volum

- Pe telecomandă, apăsați **VOLUME +/-** în mod repetat.
- Pe unitatea principală, rotiți butonul de volum.

Dezactivarea sunetului

- Apăsați  pentru a dezactiva sau a reactiva sunetul.

7 Alte funcții

Setarea temporizatorului pentru alarmă

Acest produs poate fi utilizat ca ceas cu alarmă. Puteți selecta fișierele disc, radio sau .mp3 de pe un dispozitiv de stocare USB ca sursă de alarmă.



Notă

- Temporizatorul de alarmă nu este disponibil în modul AUDIO IN.
- Dacă este selectată sursa CD/USB, dar nu este introdus niciun disc sau nu este conectat niciun dispozitiv USB, sursa radio este selectată automat.

- 1 Asigurați-vă că ați setat corect ceasul.
- 2 În modul standby, apăsați și țineți apăsat **SLEEP/TIMER** timp de 2 secunde.
↳ Cifrele orei clipesc.
- 3 Apăsați **◀◀/▶▶** în mod repetat pentru a seta ora, apoi apăsați **SLEEP/TIMER** pentru a confirma.
↳ Cifrele minutelor clipesc.
- 4 Apăsați **◀◀/▶▶** pentru a seta minutele, apoi apăsați **SLEEP/TIMER** pentru a confirma.
↳ Ultima sursă de alarmă selectată clipește.
- 5 Apăsați **◀◀/▶▶** pentru a selecta o sursă de alarmă (disc, USB, FM sau radio DAB+), apoi apăsați **SLEEP/TIMER** pentru a confirma.
↳ **XX** luminează intermitent (XX indică nivelul volumului alarmei).

- 6 Apăsați **◀◀ / ▶▶** pentru a seta volumul alarmei, apoi apăsați **SLEEP/TIMER** pentru a confirma.

Activarea/Dezactivarea temporizatorului alarmei

În modul standby, apăsați **SLEEP/TIMER** în mod repetat pentru a activa sau a dezactiva temporizatorul.

- ↳ Dacă temporizatorul este activat, este afișat **TIMER**.
- În modul standby, puteți apăsa și ține apăsat **CLOCK** pentru a porni sau opri afișajul ceasului.

Setarea temporizatorului pentru modul de veghe

Acest sistem audio poate comuta automat la modul standby după o perioadă stabilită.

- Când sistemul audio este pornit, apăsați **SLEEP/TIMER** în mod repetat pentru a selecta o perioadă stabilită (în minute).
 - ↳ Dacă temporizatorul este activat, este afișat **SLEEP**.

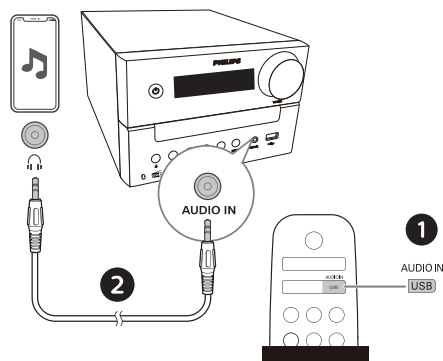
Pentru a dezactiva temporizatorul pentru modul de veghe

- Apăsați **SLEEP/TIMER** în mod repetat până când este afișat **[OFF]** (mod de veghe dezactivat).
 - ↳ Când cronometrul pentru modul de veghe este dezactivat, **SLEEP** dispare.

Ascultarea unui dispozitiv extern

Puteți asculta un dispozitiv extern prin această unitate cu un cablu de legătură MP3.

- 1 Conectați un cablu de legătură MP3 (nefurnizat) între:
 - Mufa **AUDIO IN** (3,5 mm) de pe produs.
 - Și mufa pentru căști de pe dispozitivul extern.
- 2 Apăsați **AUDIO IN/USB** în mod repetat pentru a selecta sursa **AUDIO IN**.
- 3 Începeți să redați de pe dispozitiv (consultați manualul de utilizare al dispozitivului).



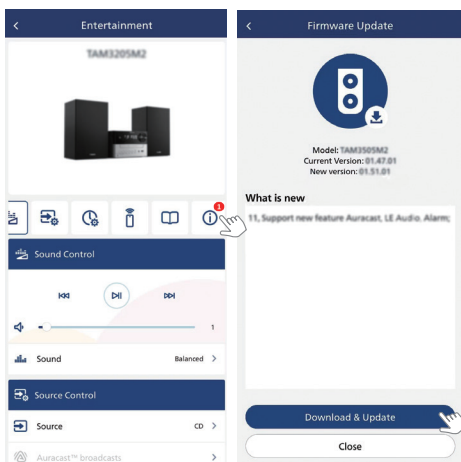
Upgrade-ul versiunii firmware

Pentru a beneficia de cele mai bune funcții și de asistență, actualizați-vă produsul la cea mai recentă versiune de firmware.

Firmware-ul pentru MCU poate fi updatat la cea mai recentă versiune prin aplicația Philips Entertainment.

Accesați **Actualizare firmware** și apăsați pe **Descărcați și actualizați**. Dacă se lansează un upgrade, pictograma **Descărcați și actualizați** va putea fi apăsată, iar procesul va începe automat.

Atunci când produsul este conectat la aplicația Philips Entertainment, poate primi actualizări de firmware over-the-air. Faceți întotdeauna upgrade la cea mai recentă versiune de firmware pentru a îmbunătăți performanța produsului.



Restabilirea la setările din fabrică

Restabiliți dispozitivul la setările implicite.

Când dispozitivul este pornit, apăsați și țineți apăsat butonul ►|| timp de 5 secunde în sursa **AUDIO IN** la **VOLUME 2**.

Dispozitivul este restabilit la valorile implicite din fabrică și intră în modul standby.

8 Informații despre produs



Notă

- Informațiile despre produs se pot modifica fără notificare prealabilă.

Specificații

- **Putere de ieșire nominală:**
 - Total 20W (RMS)
- **Răspuns de frecvență acustică:** 66Hz-20kHz
- **Driver boxă:** 2 x 3" interval complet 6 Ω;
- **Amplificare bas:** 2 x porturi pentru bas
- **Tipuri acceptate de discuri:** CD-DA, CD-R, CDRW, MP3-CD (8/12 cm)
- **Versiunea Bluetooth:** V5.4
- **Profiluri Bluetooth acceptate:** A2DP V1.3, AVRCP V1.6
- **Bandă de frecvență Bluetooth/ Putere de ieșire:** Bandă 2,402GHz~2,480GHz ISM/≤ 9dBm
- **Redare USB:**
 - Tip A, USB direct 2.0, 5V/1A, format fișier MSC, FAT 16/32
 - Acceptă USB de până la 128G
- **Interval de frecvență tuner:** FM 87,5-108MHz
- **Posturi presetate:** 20 (FM) + 20 (DAB+)
- **Nivel de intrare AUDIO IN:** 500mV ±100mV RMS
- **Putere:** 100-240V~, 50/60Hz (Intrare CA)
- **Consum de energie în timpul funcționării:** 20W
- **Consum de energie în standby:** < 0,5 W (afișaj ceas oprit)

- **Dimensiuni (L x H x A):**
180 x 115,6 x 220,4 mm
(unitatea principală);
150 x 240 x 126,5mm (boxă)
- **Greutate:** 1,435 kg
(unitatea principală);
2 x 0,96 kg (boxe)

Informații privind capacitatea de redare USB

Extensie	Codec	Rată eșantion	Rată de biți
.mp3	MPEG 1 Nivelul 1	32~48 kHz	32~320 kbps
	MPEG 1 Nivelul 2	32~48 kHz	32~320 kbps
	MPEG 1 Nivelul 3	32~48 kHz	32~320 kbps
.wav	WAV	8~48 kHz	Până la 1536 kbps
.wma	WMA	8~48 kHz	48~192 kbps
.flac	FLAC	Până la 48 kHz/16 bit	

Dispozitive USB compatibile:

- Memorie flash USB (USB2.0 sau USB1.1)
- Playere flash USB (USB2.0 sau USB1.1)
- carduri de memorie (necesită un cititor de carduri suplimentar pentru a funcționa cu această unitate)

Formate USB acceptate:

- Format de fișier USB sau de memorie: FAT12, FAT16, FAT32 (dimensiune sector: 512 bytes)
- Rata de biți MP3 (rata de date): 32-320 Kbps și rată de biți variabilă
- Rata de biți WMA (rata de date): 48~192 kbps
- Rata de biți WAV (rata de date): Până la 1536 kbps
- Imbricare directoare până la cel mult 8 niveluri

- Număr de albume/dosare: maximum 99
- Număr de piese/titluri: maximum 999
- Nume fișier în Unicode UTF8 (lungime maximă: 32 bytes)

Formate USB neacceptate:

- Album gol: Un album gol este un album care nu conține elemente grafice MP3/WMA/WAV și nu va fi afișat.
- Formatele de fișiere neacceptate vor fi omise. De exemplu, fișierele Word (.doc) sau fișierele MP3 cu extensia .dif vor fi ignorate și nu vor fi redade.

Formate de disc MP3 acceptate

- ISO9660, Joliet
- Număr maxim de titluri: 128 (în funcție de lungimea numelui fișierului)
- Număr maxim de albume: 99
- Frecvențe de eșantionare acceptate: 32 kHz, 44,1 kHz, 48 kHz
- Rate de biți acceptate: 32 ~ 320 (kbps), rate de biți variabile

9 Depanare



Avertisment

- Nu scoateți niciodată carcasa dispozitivului.

Pentru a vă menține valabilitatea garanției, nu încercați niciodată să reparați pe cont propriu sistemul. Dacă întâmpinați probleme la utilizarea dispozitivului, verificați următoarele înainte de a solicita service. Dacă problema nu se rezolvă, accesați site-ul web Philips (www.philips.com/support). Atunci când contactați Philips, asigurați-vă că boxa este în apropiere și aveți acces la numărul modelului și numărul de serie.

Nu există curent

- Asigurați-vă că cablul de alimentare cu curent alternativ al dispozitivului este conectat corect.
- Asigurați-vă că există electricitate la nivelul prizei CA.
- Pentru a economisi energie, sistemul trece automat în modul standby la 15 minute după ce se încheie piesa și nu este acționat niciun buton.

Fără sunet sau sunet slab

- Reglați volumul.
- Verificați dacă boxele sunt conectate corect.
- Verificați dacă firele libere ale boxelor sunt prinse.

Niciun răspuns de la unitate

- Deconectați și reconectați fișa de alimentare cu curent alternativ, apoi porniți din nou unitatea.
- Pentru a economisi energie, sistemul trece automat în modul standby la 15 minute după ce se încheie piesa și nu este acționat niciun buton.

Telecomanda nu funcționează

- Înainte de a apăsa orice buton de funcție, selectați sursa corectă cu telecomanda în locul unității principale.
- Reduceți distanța dintre telecomandă și unitate.
- Introduceți bateriile cu polaritățile (+/-) aliniată conform instrucțiunilor.
- Înlocuiți bateriile.
- Îndreptați telecomanda direct spre senzorul frontal al unității.

Nu a fost detectat niciun disc

- Introduceți un disc.
- Verificați dacă discul este introdus invers.
- Așteptați până când condensul de umiditate de la lentilă a dispărut.
- Înlocuiți sau curățați discul.
- Utilizați un CD finalizat sau un disc de format corect.

Nu se afișează unele fișiere de pe dispozitivul USB

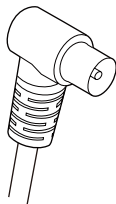
- Numărul de dosare sau fișiere de pe dispozitivul USB a depășit o anumită limită. Acest fenomen nu este o defecțiune.
- Formatele acestor fișiere nu sunt acceptate.

Dispozitivul USB nu este acceptat

- Dispozitivul USB nu este compatibil cu unitatea. Încercați altul.

Recepție radio slabă

- Măriți distanța dintre unitate și televizor sau alte surse de radiații.
- Extindeți complet antena radio.
- Conectați o antenă radio de exterior. Puteți achiziționa un cablu de antenă de schimb cu o fișă în formă de L la un capăt, conform ilustrației de mai jos.
 - Conectați mufa în formă de L la acest produs și conectați mufa de la celălalt capăt în priza de perete.



Redarea muzicii nu este disponibilă pe această unitate chiar și după conectarea reușită prin Bluetooth.

- Dispozitivul nu poate fi utilizat pentru a reda muzică prin această unitate wireless.

Calitatea audio este slabă după conectarea cu un dispozitiv care are Bluetooth.

- Recepția Bluetooth este slabă. Muțați dispozitivul mai aproape de unitate sau îndepărtați orice obstacol dintre ele.

Nu se poate realiza conexiunea prin Bluetooth la această unitate.

- Dispozitivul nu acceptă profilurile necesare pentru această unitate.
- Funcția Bluetooth a dispozitivului nu este activată. Consultați manualul utilizatorului dispozitivului pentru a afla cum să activați această funcție.
- Această unitate nu este în modul de asociere.
- Această unitate este deja conectat cu un alt dispozitiv care are Bluetooth. Deconectați dispozitivul respectiv și încercați din nou.

Dispozitivul mobil asociat se conectează și se deconectează constant.

- Recepția Bluetooth este slabă. Muțați dispozitivul mai aproape de unitate sau îndepărtați orice obstacol dintre ele.
- Unele telefoane mobile se pot conecta și deconecta în mod constant atunci când efectuați sau încheiați apelurile. Acest lucru nu indică o defecțiune a acestei unități.
- Pentru unele dispozitive, conexiunea Bluetooth ar putea fi dezactivată automat, ca modalitate de a economisi energie. Acest lucru nu indică o defecțiune a acestei unități.

Temporizatorul nu funcționează

- Setați corect ceasul.
- Porniți temporizatorul.

Setarea ceasului/temporizatorului a fost ștearsă

- Alimentarea a fost întreruptă sau cablul de alimentare a fost deconectat.
- Resetați ceasul/temporizatorul.

Cum să păstrați afișajul ceasului pornit sau oprit în standby?

- În modul standby, apăsați și țineți apăsat **CLOCK** pentru a porni sau opri afișajul ceasului.



Specificațiile se pot modifica fără notificare prealabilă.

2024 © Philips și Philips Shield Emblem sunt mărci comerciale înregistrate ale Koninklijke Philips N.V. și sunt utilizate în baza licenței. Acest produs a fost fabricat și este vândut sub responsabilitatea MMD Hong Kong Holding Limited sau a unuia dintre filialele sale, iar MMD Hong Kong Holding Limited este garantul acestui produs.

TAM3505M2_12_UM_RO

