

PHILIPS

Музична
мікросистема

Серії 3000

TAM3505M2



Посібник користувача

Зареєструйте свій виріб і скористайтеся підтримкою на вебсайті:
www.philips.com/support

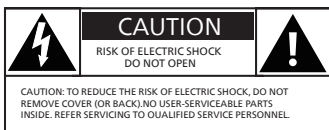
Зміст

1	Важливо	2
	Техніка безпеки	2
	Примітки	3
	Торгові марки	4
2	Музична мікросистема	4
	Комплектація	4
	Огляд головного блоку	6
	Огляд пульта дистанційного керування	7
3	Початок роботи	9
	Під'єднання колонок	9
	Під'єднання радіоантени	9
	Підключіть до живлення	9
	Підготуйте пульт дистанційного керування	10
	Завантаження додатку	10
	Увімкнення живлення	11
	Установлення часу	11
4	Відтворення	12
	Відтворення з компакт-диску	12
	Відтворення з пристрою USB	12
	Керування відтворенням	12
	Пропуск композицій	13
	Програмування відтворення композицій	13
	Відтворення з пристроїв із підтримкою Bluetooth	13
	Відтворення з пристрою з підтримкою Auracast	14
	Ручне сканування трансляцій Auracast	15
	Вибір трансляції Auracast	15
5	Прослуховування радіо	15
	Прослуховування радіо DAB+	15
	Прослуховування радіо FM	17
6	Регулювання звуку	18
	Регулювання гучності	18
	Вимкнення звуку	18
7	Інші функції	18
	Установлення будильника	18
	Установлення таймера переходу в режим сну	19
	Прослуховування з зовнішнього пристрою	19
	Оновлення прошивки	20
	Скидання до заводських налаштувань	20
8	Інформація про виріб	21
	Характеристики	21
	Інформація про відтворюваність файлів через USB	21
	Підтримувані формати в роботі з дисками MP3	22
9	Усунення несправностей	22

1 Важливо

Техніка безпеки

Перед використанням музичної мікросистеми уважно ознайомтеся з усіма інструкціями. Гарантія не поширюється на випадки, коли шкода була спричинена внаслідок недотримання інструкцій.



Ця «блискавка» вказує на неізольовані матеріали в пристрої, які можуть спричинити ураження електричним струмом. Для безпеки всіх, хто знаходиться у вашому домогосподарстві, не знімайте кришку. «Знак оклику» привертає увагу до функцій, щодо яких вам слід уважно прочитати матеріали, які йдуть у комплекті з пристроєм, щоб уникнути проблем із його роботою й технічним обслуговуванням.

ПОПЕРЕДЖЕННЯ: Щоб зменшити ризик займання або ураження електричним струмом, слід уникати потрапляння пристрою під дощ чи у вологе середовище; крім того, не ставте на пристрій предмети, заповнені рідиною, зокрема вази.

УВАГА: Щоб запобігти ураженню електричним струмом, уставляйте вилку в розетку повністю. (Для регіонів, де під час уставляння вилки слід дотримуватися полярності: щоб запобігти ураженню електричним струмом, уставляйте широкий контакт у широкий отвір.)

Попередження

- Ніколи не знімайте корпус приладу.
 - Ніколи не змащуйте жодну частину приладу.
 - Ніколи не дивіться на лазерний промінь усередині приладу.
 - Ніколи не розміщуйте цей прилад на іншому електричному обладнанні.
 - Тримайте цей прилад подалі від прямих сонячних променів, відкритого вогню та джерел тепла.
 - Завжди забезпечуйте безперешкодний доступ до шнура живлення, вилки або блока живлення, щоб мати можливість від'єднати прилад від джерела живлення.
-
- Завжди залишайте навколо виробу достатньо вільного простору для вентиляції.
 - Використовуйте лише зазначені виробником кріплення/аксесуари.
 - **УВАГА** щодо використання елементів живлення! Щоб унеможливити протікання елементів живлення, яке може стати причиною фізичної травми й пошкодження майна та пристрою:
 - Встановлюйте елементи живлення правильно згідно з позначками + і – на виробі.
 - Не допускайте надмірного нагрівання елементів живлення (акумуляторів чи батарейок), наприклад від сонячних променів, вогню тощо.
 - Виймайте елементи живлення, якщо виріб не використовується протягом тривалого часу.
 - Бережіть виріб від потрапляння крапель та бризок води.
 - Ніколи не ставте на виріб жодних небезпечних предметів (наприклад, предметів, заповнених рідиною, свічок, що горять).
 - Якщо в якості пристрою захисного відключення використовується мережева вилка або з'єднувач для приладу, пристрій захисного відключення повинен залишатися включеним.
 - Задля безпеки експлуатації використовуйте виріб за температури від 0°C до 45°C.

Примітки

Будь-які зміни або модифікації, внесені до цього пристрою, які прямо не схвалені компанією MMD Hong Kong Holding Limited, можуть призвести до втрати права користувача на використання виробу.

Відповідність нормам

Ця компанія TP Vision Europe B.V. заявляє, що цей виріб відповідає всім основним вимогам та іншим відповідним положенням Директиви ЄС 2014/53/EU. Сертифікат відповідності можна переглянути на вебсайті www.philips.com/support.

Турбота про довкілля

Утилізація старого пристрою та елементів живлення



Цей виріб розроблено й виготовлено з високоякісних матеріалів і компонентів, придатних для переробки й повторного використання.



Цей символ на виробі означає, що на нього поширюється дія Директиви ЄС 2012/19/EU.



Цей символ означає, що виріб містить батарейки, на які поширюється дія європейського Регламенту (EU) 2023/1542, згідно з якою батарейки не можна утилізувати разом із побутовими відходами.

Ознайомтеся з місцевою системою роздільної утилізації електротехнічних і електронних виробів та батарейок. Дотримуйтеся місцевих правил і ніколи не утилізуйте старі вироби й батарейки разом із побутовими відходами. Правильна утилізація старих виробів і батарейок дозволяє запобігти негативному впливу на довкілля та здоров'я людей.

Виймання одноразових батарей

Інформацію про виймання одноразових батарей наведено в розділі про встановлення батарей.

Екологічна інформація

Для пакування виробу було використано лише необхідні матеріали. Ваша система складається з матеріалів, які підлягають переробці і можуть бути використані повторно у разі розбирання спеціалізованою компанією. Дотримуйтеся місцевих норм і правил щодо утилізації пакувальних матеріалів, використаних акумуляторів і старого обладнання.

Догляд за виробом

- Не вставляйте жодних предметів, крім дисків, у відсік для дисків.
- Не вставляйте у відсік для дисків погнутих дисків або дисків із тріщинами.
- Виймайте диски з відсіку для дисків, якщо виріб не використовується протягом тривалого часу.
- Для очищення виробу використовуйте лише серветки з мікрофібри.

Цей прилад має таке маркування:





Примітка

- Паспортна табличка знаходиться на задній панелі виробу.

Торгові марки

AURACAST

Словесний товарний знак і логотипи Auracast™ є товарними знаками, що належать корпорації Bluetooth SIG, Inc., і будь-яке використання таких знаків компанією MMD Hong Kong Holding Limited здійснюється тільки за ліцензією. Інші товарні знаки і торгові марки належать їх відповідним власникам.

Bluetooth®

Словесний товарний знак і логотипи Bluetooth® є зареєстрованими товарними знаками, що належать корпорації Bluetooth SIG, Inc., і будь-яке використання таких знаків компанією MMD Hong Kong Holding Limited здійснюється тільки за ліцензією.



Be responsible
Respect copyrights

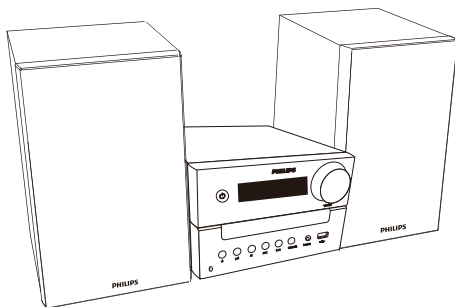
Створення неавторизованих примірників захищених від копіювання матеріалів, зокрема комп'ютерних програм, файлів, трансляцій і звукозаписів, може бути порушенням авторських прав і являти собою кримінальний злочин. Це обладнання не повинне використовуватися з такою метою.

2 Музична мікросистема

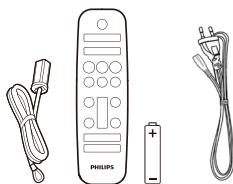
Вітаємо вас із придбанням та запрошуємо приєднатися до клубу Philips! Щоб у повній мірі скористатися підтримкою, яку пропонує Philips, зареєструйте свій виріб на сторінці www.philips.com/support.

Комплектація

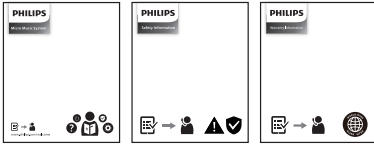
Перевірте комплектацію:



- Головний блок
- Колонки (2 шт.)

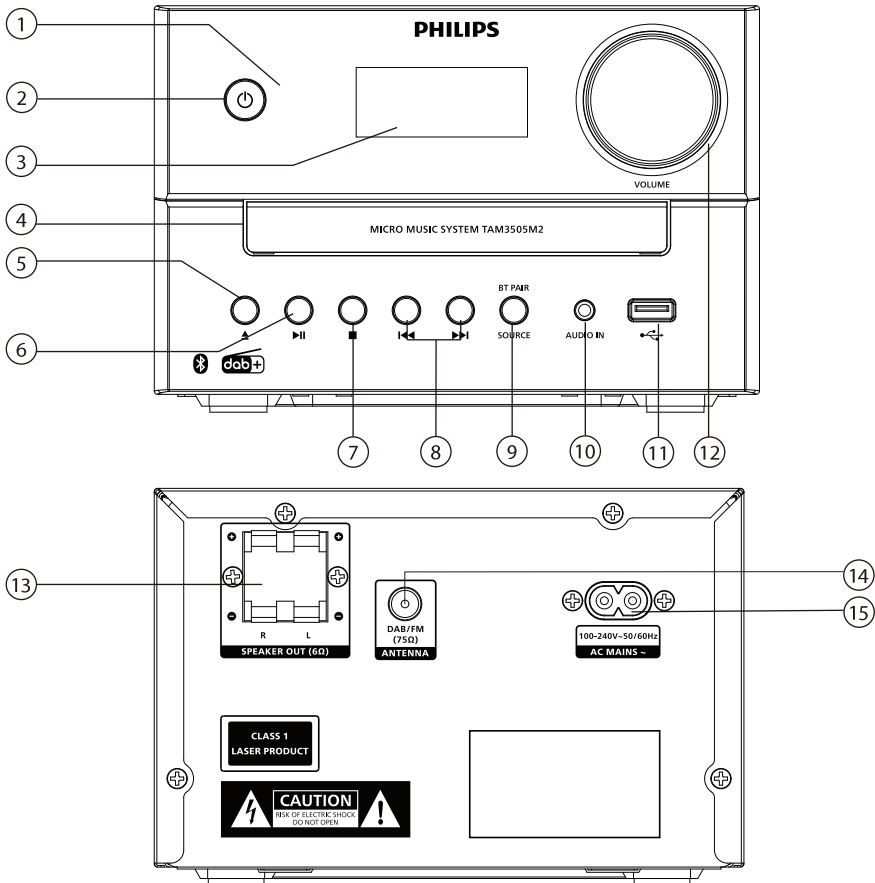


- Антена FM
- Пульт дистанційного керування (з одним елементом живлення типу AAA)
- Шнур живлення (кількість шнурів живлення та тип вилки залежить від регіону)



- Короткий посібник користувача /
Формуляр гарантійного
обслуговування / Паспорт безпеки
- Зображення, ілюстрації та рисунки,
наведені в цьому посібнику
користувача, призначені лише для
довідки, зовнішній вигляд фактичного
продукту може відрізнятися.

Огляд головного блока



① Світлодіодний індикатор

- Індикатор очікування: світиться червоним, коли вибір переходить у режим очікування.
- Індикатор Bluetooth / Auracast: світиться синім, коли встановлене з'єднання Bluetooth / Auracast.

②

- Увімкнення виробу або перемикання в режим очікування.

③ Дисплей

- Відображення поточного стану.

④ Відсік для дисків

⑤

- Відчинення або зачинення відсіку для дисків.

⑥

- Відтворення або пауза.

⑦

- Зупинити відтворення.
- Стерти програму.

8 | ⏪ / ⏩

- Перейти до попередньої або наступної композиції.
- Шукати в композиції / на диску.
- Налаштуватися на прийом радіостанції.
- Змінити час.

9 | SOURCE/BT PAIR (ДЖЕРЕЛО/ЄДНАННЯ BLUETOOTH)

- Натисніть, щоб вибрати джерело сигналу: DISC (ДИСК), BT, AURACAST, DAB, FM, USB, AUDIO IN (АУДІОВХІД).
- У режимі Bluetooth натисніть й утримуйте довше 2 секунд, щоб від'єднати під'єднаний пристрій і перейти в режим створення пари.

10 | AUDIO IN (АУДІОВХІД)

- Під'єднання зовнішніх аудіопристроїв.

11 | ↔

- Під'єднання пристроїв зберігання USB.

12 | Регулятор Volume (Гучності)

- Регулювання гучності.

13 | Роз'єм для SPEAKER OUT (ПІД'ЄДНАННЯ КОЛОНКИ)

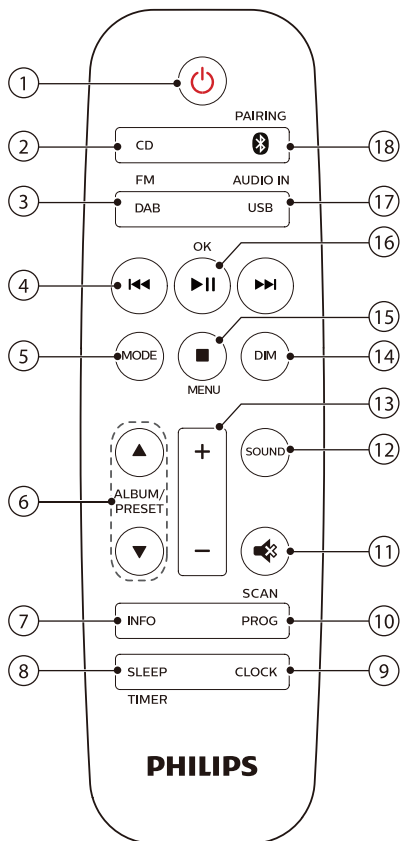
- Підключення колонок.

14 | FM/DAB+ antenna (Антенa FM/DAB+)

- Покращує прийом сигналу FM / DAB+.

15 | AC MAINS ~ (МЕРЕЖА ЗМІННОГО СТРУМУ)

Огляд пульта дистанційного керування



1 | ⏻

- Увімкнення виробу або перемикання в режим очікування.

2 | CD

- Вибір компакт-диска в якості джерела сигналу.

3 | DAB/FM

- Вибір FM або DAB+ у якості джерела сигналу.

④

- Перейти до попередньої або наступної композиції.
- Шукати в композиції / на диску / на пристрої USB.
- Налаштуватися на прийом радіостанції FM.
- Змінити час.
- Вибір станції DAB+.

⑤ **MODE (РЕЖИМ)**

- Вибір режиму тасування для відтворення композицій у довільному порядку.
- Вибір режиму повторення для повтору відтворення однієї або всіх композицій.
- Виберіть стерео- або монозвук.

⑥ **ALBUM/PRESET (АЛЬБОМ/ЗБЕРЕЖЕНІ РАДІОСТАНЦІЇ) ▲ / ▼**

- Вибрати збережену радіостанцію.
- Перейти до попереднього / наступного альбому.

⑦ **INFO (ІНФОРМАЦІЯ)**

- Відображає інформацію про відтворювану композицію або сервісну інформацію радіостанції.

⑧ **SLEEP/TIMER (СОН/ТАЙМЕР)**

- Установити таймер переходу в режим сну.
- Установити будильник.

⑨ **CLOCK (ГОДИННИК)**

- Установити час.
- Переглянути дані годинника.
- У режимі очікування натисніть й утримуйте, щоб увімкнути або вимкнути відображення годинника.

⑩ **PROG/SCAN (ПРОГРАМА/СКАНУВАННЯ)**

- Програмування відтворення композицій.
- Програмування радіостанцій.
- Автоматичне збереження радіостанцій.

⑪

- Вимкнути звук або відновити гучність.

⑫ **SOUND (ЗВУК)**

- Вибір збереженого звукового ефекту.

⑬ **+/- (ГУЧНІСТЬ)**

- Регулювання гучності.

⑭ **DIM (ЗАТЕМНЕННЯ)**

- Регулювання яскравості дисплея.

⑮ **■/MENU (МЕНЮ)**

- Зупинка відтворення або стирання програми.
- Вхід або вихід із меню DAB+.

⑯ **▶II/OK**

- Натисніть, щоб почати, поставити на паузу або відновити відтворення.
- Підтвердження або вибір елемента DAB+.

⑰ **USB/AUDIO IN (USB/АУДІОВХІД)**

- Вибір USB в якості джерела сигналу.
- Вибір AUDIO IN в якості джерела сигналу.

⑱ **📶/PAIRING (СТВОРЕННЯ ПАРИ)**

- Вибір Bluetooth у якості джерела сигналу.
- У режимі Bluetooth натисніть й утримуйте довше 2 секунд, щоб перейти в режим створення пари або від'єднати під'єднаний пристрій.

3 Початок роботи

Увага

- Використання органів керування, здійснення регулювання або виконання дій інакше, ніж це описано в цьому документі, може призвести до шкідливого опромінення або впливу інших небезпечних факторів

Завжди виконуйте вказівки з цього розділу в зазначеній послідовності.

Під'єднання колонок

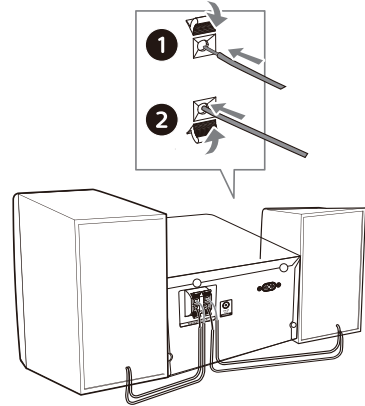
Примітка

- Уставте оголені кінці дротів кожної колонки в роз'єми повністю.
- Для забезпечення кращої якості звуку, використовуйте тільки колонки, які входять у комплект

- Для під'єднання однієї з колонок знайдіть на задній панелі головного блока роз'єм із позначкою «R» (права).
- Уставте мідний дріт у роз'єм, позначений «+», а сріблястий дріт – у роз'єм, позначений «-».
- Для під'єднання другої колонки знайдіть на задній панелі головного блока роз'єм із позначкою «L» (ліва).
- Щоб уставити дроти лівої колонки, повторіть крок 2.

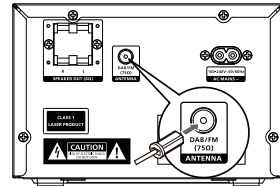
Щоб уставити відповідні дроти кожної колонки:

- Натисніть й утримуйте затискач роз'єму.
- Уставте дріт колонки до кінця.
- Відпустіть затискач роз'єму.



Під'єднання радіоантени

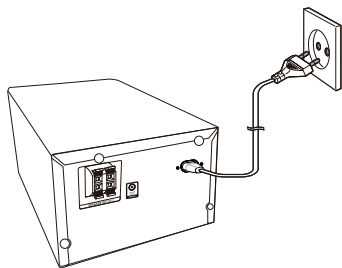
Перш ніж прослуховувати радіо, під'єднайте до виробу антену, яка входить у комплект.



Підключіть до живлення

Увага

- Ризик пошкодження виробу! Переконайтеся, що напруга живлення відповідає напрузі, зазначеній на задній або нижній стороні головного блока.
- Ризик ураження електричним струмом! Перш ніж уставляти шнур живлення змінного струму, переконайтеся, що вилка надійно зафіксована; коли ви витягаєте шнур живлення, завжди тягніть за вилку й ніколи не тягніть власне за шнур.
- Перш ніж уставляти шнур живлення змінного струму, переконайтеся, що всі інші з'єднання виконані.



Уставте шнур живлення в настінну розетку.

Підготуйте пульт дистанційного керування



Увага

- Ризик пошкодження виробу! Якщо ви не користуєтеся пультом дистанційного керування протягом тривалого часу, виймайте з нього елементи живлення.
- Елементи живлення містять хімічні речовини, тому їх слід утилізувати належним чином.

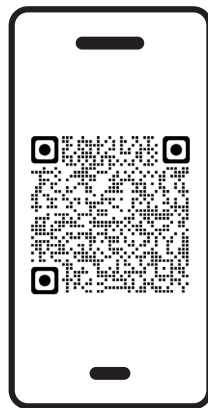
Щоб уставити елемент живлення в пульт дистанційного керування:

- 1 Відчиніть батарейний відсік.
- 2 Уставте елемент живлення типу ААА, який входить у комплект, дотримуючись зазначеної полярності (+/-).
- 3 Закрийте батарейний відсік.



Завантаження додатку

Щоб завантажити додаток, відскануйте QR-код і натисніть кнопку «Завантажити» або введіть пошуковий запит «Philips Entertainment» у магазині Apple App Store або Google Play.



philips.to/entapp

Додаток Philips Entertainment дає змогу керувати музикою, яку ви слухаєте. За допомогою смартфона або іншого пристрою ви можете вибирати бажаний стиль звуку, перемикатися між джерелами сигналу й здійснювати інші операції.

Увімкнення живлення

Натисніть ϕ .

- ↳ Виріб перемикається на останнє вибране джерело сигналу.

Увімкнення режиму очікування

Ще раз натисніть ϕ , щоб перейти в режим очікування з відображенням або без відображення годинника.

- ↳ Увімкнеться червоний індикатор режиму очікування.
- У режимі очікування натисніть й утримуйте кнопку **CLOCK**, щоб увімкнути або вимкнути відображення годинника.

Примітка

- Якщо протягом 15 хвилин із виробом не виконувати жодних дій, він перейде в режим очікування.
- Для покращення енергозбереження вимикайте зовнішні електронні пристрої з роз'єму USB, якщо ви ними не користуєтесь.

Установлення часу

- 1 Коли виріб увімкнений, натисніть й утримуйте кнопку **CLOCK** довше 2 секунд, щоб увійти в режим установлення часу.
 - ↳ На дисплеї з'явиться напис **[24H]** або **[12H]**.
- 2 Натисніть \lll / \ggg , щоб вибрати формат відображення часу **24H** або **12H**, після чого натисніть кнопку **CLOCK**.
 - ↳ Цифри годин почнуть блимати.

- 3 Натисніть \lll / \ggg , щоб установити значення годин, після чого натисніть кнопку **CLOCK**.
 - ↳ Цифри хвилин почнуть блимати.
- 4 Натисніть \lll / \ggg , щоб установити значення хвилин, після чого натисніть кнопку **CLOCK**.
 - ↳ Час установлений.

Щоб скасувати встановлення часу без збереження даних

Натисніть \blacksquare або не натискайте жодної кнопки протягом 30 с.

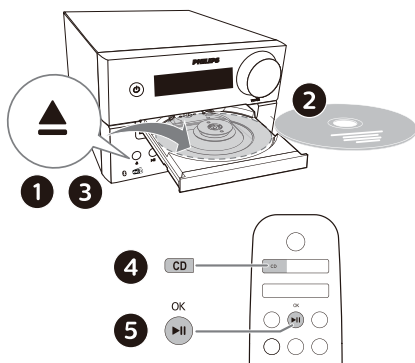
Примітка

- Щоб побачити годинник, коли виріб увімкнений, швидко натисніть кнопку **CLOCK**.
- У режимі очікування натисніть й утримуйте кнопку **CLOCK**, щоб увімкнути або вимкнути відображення годинника.
- Якщо годинник відображається в режимі очікування, споживання електроенергії зростає.

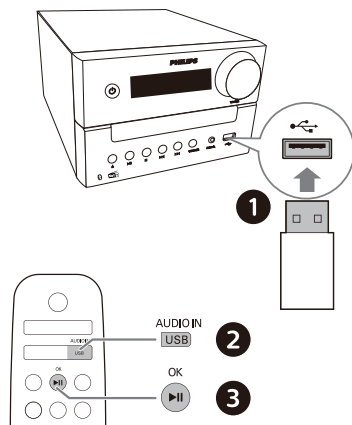
4 Відтворення

Відтворення з компакт-диску

- 1 Натисніть кнопку **CD**, щоб вибрати компакт-диск у якості джерела сигналу, або на головному блоці натисніть кнопку Source й виберіть DISC.
- 2 Натисніть **▲**, щоб відчинити відсік для дисків.
- 3 Уставте диск написом угору.
- 4 Натисніть **▲**, щоб зачинити відсік для дисків.
- 5 Відтворення почнеться автоматично. В іншому разі натисніть **▶||**.



- 2 Натисніть кілька разів кнопку **AUDIO IN/USB**, щоб вибрати пристрій USB в якості джерела сигналу, або на головному блоці натисніть кнопку Source й виберіть USB.
- 3 Відтворення почнеться автоматично. В іншому разі натисніть **▶||**.



Керування відтворенням

- | | |
|----------------|---|
| ▶ | Почати, поставити на паузу або відновити відтворення. |
| ■ | Зупинити відтворення. |
| ▲ / ▼ | Вибрати альбом або папку. |
| ◀◀ / ▶▶ | Натисніть, щоб перейти до попередньої або наступної композиції. Натисніть й утримуйте, щоб здійснити пошук уперед або назад усередині композиції. |
| MODE | Повторювати відтворення однієї або всіх композицій. Відтворювати композиції в довільному порядку. |

Відтворення з пристрою USB



Примітка

- На пристрої USB повинен бути аудіовміст, який можна відтворювати.

- 1 Уставте пристрій USB в роз'єм **↔**.

+/-	Збільшити/зменшити звук.
🔊	Вимкнути або ввімкнути звук.
SOUND	Вибрати збережений режим еквайзера.
DIM	Регулювання яскравості дисплея.
INFO	Відобразити інформацію про відтворювану композицію.

Пропуск композицій

Для компакт-дисків:

Натисніть **⏮** / **⏭**, щоб вибрати композицію.

Для дисків із файлами MP3 та пристроїв USB:

- 1 Натисніть **▲** / **▼**, щоб вибрати альбом або папку.
- 2 Натисніть **⏮** / **⏭**, щоб вибрати композицію або файл.

Програмування відтворення композицій

Ця функція дозволяє запрограмувати відтворення 20 композицій у бажаній послідовності.

- 1 У режимі зупинки відтворення натисніть кнопку **PROG/SCAN**, щоб активувати режим програмування.
↳ На дисплеї з'явиться напис: **[P01]**.
- 2 У випадку файлів MP3 натисніть **▲** / **▼**, щоб вибрати альбом.
- 3 Натисніть **⏮** / **⏭**, щоб вибрати композицію, після чого натисніть кнопку **PROG/SCAN** для підтвердження вибору.

- 4 Щоб додати інші композиції в програму, повторіть кроки 2–3.
- 5 Натисніть **▶||**, щоб відтворити запрограмовані композиції.

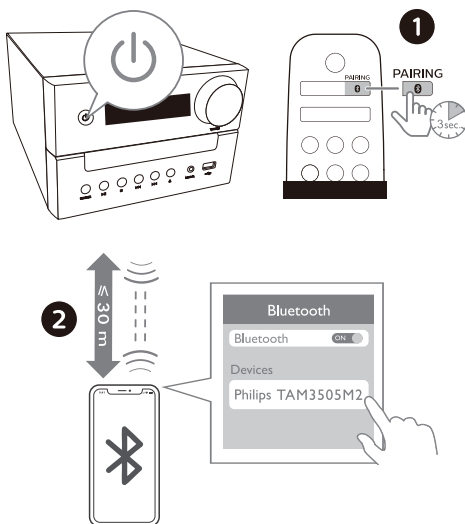
Стирання програми

Двічі натисніть **■**.

Відтворення з пристроїв із підтримкою Bluetooth

Примітка

- Сумісність з усіма пристроями Bluetooth не гарантується.
- Будь-яка перешкода між головним блоком і пристроєм може зменшити робочу відстань.
- Ефективна робоча відстань між блоком і пристроєм Bluetooth становить близько 30 метрів.
- Блок може запам'ятати до 8 раніше під'єднаних пристроїв Bluetooth.



- 1 Натисніть **0**, щоб вибрати пристрій Bluetooth в якості джерела сигналу, або на головному блоці натисніть кнопку Source й виберіть BT.
 - ↳ На дисплеї з'явиться напис: **[BT]** (Bluetooth).
 - ↳ Індикатор Bluetooth почне блимати синім.
- 2 На пристрої, який підтримує функцію «Розширений профіль поширення аудіо» (A2DP), увімкніть Bluetooth і здійсніть пошук пристроїв Bluetooth, з якими можна створити пару (див. посібник користувача відповідного пристрою).
- 3 На пристрої з підтримкою Bluetooth виберіть «**Philips TAM3505M2**».
 - Якщо ви не можете знайти «**Philips TAM3505M2**» або не можете створити пару з цим виробом, натисніть й утримуйте більше 2 секунд кнопку **BT PAIR** на виробі або кнопку **PAIRING** на пульті дистанційного керування, щоб увійти в режим створення пари.
 - ↳ У разі успішного створення пари й установлення з'єднання індикатор Bluetooth стане немиготливим синім, а головний блок відтворить звукове підтвердження.
- 4 Відтворіть аудіо на під'єднаному пристрої.
 - ↳ Пристрій із підтримкою Bluetooth передаватиме аудіо на виріб.

Щоб від'єднати пристрій із підтримкою Bluetooth:

- Вимкніть Bluetooth на пристрої.
- Натисніть й утримуйте більше 2 секунд кнопку **BT PAIR** на виробі або кнопку **PAIRING** на пульті дистанційного керування, щоб увійти в режим створення пари.

Відтворення з пристрою з підтримкою Auracast

Ви можете транслювати музику на цей виріб або на будь-який інший виріб, сумісний із технологією Auracast.

- 1 Натисніть кнопку Source на головному блоці й виберіть Auracast.
 - На дисплеї з'явиться напис: **[AURACAST RCV]**.
 - Синій індикатор почне блимати.
- 2 Якщо ви вводите джерело Auracast уперше або якщо перелік станцій пустий, виріб автоматично виконає повне сканування.
 - На дисплеї з'явиться напис: **[Scanning]**.
 - Мікросистема автоматично здійсніть пошук найближчих трансляцій Auracast і під'єднається до незашифрованої трансляції з найпотужнішим сигналом.
- 3 Дотримуйтесь указівок на мобільному пристрої або ключі-передавачі з підтримкою Auracast, щоб увімкнути трансляцію Auracast.
- 4 У разі успішного встановлення з'єднання індикатор стане немиготливим синім, а мікросистема відтворить звукове підтвердження.

- 5 На дисплеї з'явиться назва джерела Auracast.
- 6 Виберіть і відтворіть аудіо з мобільного пристрою або ключа-передавача з підтримкою Auracast на цьому виробі.
- 7 Виконайте кроки з під'єднання Auracast на всіх інших виробах, сумісних з Auracast, які ви бажаєте під'єднати.

Щоб від'єднати Auracast:

- Перемикніть вибір на інше джерело.
- Деактивуйте трансляцію Auracast на мобільному пристрої або ключі-передавачі.

Ручне сканування трансляцій Auracast

Натисніть й утримуйте більше 3 секунд кнопку **PROG/SCAN**. Мікросистема здійснить сканування всіх найближчих трансляцій Auracast. Для трансляції буде вибрано джерело Auracast із найпотужнішим сигналом.

Вибір трансляції Auracast

Щоб вибрати трансляцію Auracast, натисніть **◀◀ / ▶▶**.

Примітка

- Вибрати можна тільки незашифровані трансляції, зашифровані трансляції будуть пропущені.

5 Прослуховування радіо

Цей вибір дозволяє прослуховувати радіо DAB+ або FM.

Примітка

- Розташуйте антену FM якомога далі від телевізора та інших джерел випромінювання.
- Для оптимального прийому сигналу повністю розкрийте антену FM і відповідним чином налаштуйте її положення.

Прослуховування радіо DAB+

Цифрова трансляція аудіо+ (DAB+) – це метод цифрової трансляції радіопередач за допомогою мережі передавачів. Він дає вам більший вибір, більше інформації й забезпечує кращу якість звуку.

Автоматичне збереження радіостанцій DAB+

Примітка

- До трансляції DAB+ час від часу додаються нові станції й сервіси. Щоб отримувати доступ до нових станцій і сервісів DAB+, виконуйте сканування регулярно.

- 1 Кілька разів натисніть кнопку **DAB/FM**, щоб вибрати DAB+ у якості джерела сигналу.
 - Якщо ви вводите джерело DAB+ уперше або якщо перелік станцій пустий, радіомодуль автоматично виконає повне сканування.

↳ На дисплеї з'явиться напис: [Scanning].

↳ Радіомодуль автоматично просканує й збереже усі радіостанції DAB+, а перша доступна радіостанція транслюватиметься автоматично.

2 Натисніть й утримуйте більше 2 секунд кнопку **PROG/SCAN**.

↳ Виріб автоматично просканує й збереже усі радіостанції DAB+.

↳ Після сканування перша доступна радіостанція транслюватиметься автоматично.

Вибір радіостанції DAB+

Коли радіостанції DAB+ проскановані й збережені, натисніть **◀◀** / **▶▶**, щоб вибрати станцію DAB+.

Ручне збереження радіостанцій DAB+

1 Натисніть **◀◀** / **▶▶**, щоб вибрати радіостанцію DAB+.

2 Натисніть кнопку **PROG/SCAN**, щоб активувати режим програмування.
↳ На дисплеї з'явиться напис: **[P01]**.

3 Натискайте **▲** / **▼**, щоб призначити цій радіостанції номер від 1 до 10, після чого натисніть кнопку **PROG/SCAN**, щоб підтвердити вибір.

4 Щоб додати інші станції, повторіть кроки 1–3.

Щоб вибрати збережену радіостанцію DAB+:

У режимі DAB+ натисніть **▲** / **▼**.

Використання меню DAB+

1 У режимі DAB+ натисніть **■** / **MENU**, щоб увійти в меню DAB+.

2 Натискайте **◀◀** / **▶▶**, щоб вибрати потрібний елемент меню.

- **[SCAN]**: Сканування й збереження всіх доступних радіостанцій DAB+.
- **[MANUAL]**: Налаштування на прийом станції DAB+ уручну.
- **[DRC]**: Стиснення динамічного діапазону радіосигналу з метою збільшення гучності тихих звуків і зменшення гучності гучних звуків
- **[PRUNE]**: Видалення недійсних станцій із переліку станцій.
- **[SYSTEM]**: Зміна налаштувань системи.

3 Щоб вибрати параметр, натисніть **▶▶** / **OK**.

4 У разі наявності підпараметрів повторіть кроки 2–3.

Відображення інформації DAB+

Під час прослуховування радіо DAB+ натискайте кнопку **INFO**, щоб відобразити різні дані (за наявності), зокрема, частоту, потужність сигналу, час тощо.

Прослуховування радіо FM

Налаштування на прийом радіостанції FM

- 1 Кілька разів натисніть кнопку **DAB/FM**, щоб вибрати FM у якості джерела сигналу.
- 2 Натисніть й утримуйте більше 2 секунд кнопку **◀◀ / ▶▶**.
 - ↳ Радіомодуль автоматично налаштується на станцію з найпотужнішим сигналом.
- 3 Щоб налаштуватися на додаткові станції, повторіть крок 2.

Щоб налаштуватися на прийом станції зі слабким сигналом:

Кілька разів натискайте **◀◀ / ▶▶**, поки прийом не стане оптимальним.

Автоматичне збереження радіостанцій FM

Примітка

- Ви можете зберегти до 10 радіостанцій FM.

- 1 Кілька разів натисніть кнопку **DAB/FM**, щоб вибрати FM у якості джерела сигналу.
- 2 Натисніть й утримуйте більше 2 секунд кнопку **PROG/SCAN**.
 - ↳ Усі наявні станції будуть запрограмовані й розміщені за потужністю сигналу.
 - ↳ Перша запрограмована радіостанція транслюватиметься автоматично.

Ручне збереження радіостанцій FM

- 1 Налаштуйтеся на прийом радіостанції FM.
- 2 Натисніть кнопку **PROG/SCAN**, щоб активувати режим програмування.
 - ↳ На дисплеї з'явиться напис: **[P01]**.
- 3 Натискайте **▲ / ▼**, щоб призначити цій радіостанції номер від 1 до 10, після чого натисніть кнопку **PROG/SCAN**, щоб підтвердити вибір.
- 4 Щоб додати інші станції, повторіть кроки 1–3.

Примітка

- Щоб перезаписати запрограмовану станцію, збережіть під її номером іншу.

Вибір збереженої радіостанції FM

У режимі FM натисніть **▲ / ▼**, щоб вибрати номер збереженої радіостанції.

- Під час прослуховування радіо FM ви можете перемикатися між стерео- й монозвучком шляхом натискання кнопки **MODE**.

Відображення інформації RDS

Система передавання даних по радіо (RDS) – це служба, яка дозволяє станціям FM передавати додаткову інформацію.

- 1 Налаштуйтеся на прийом радіостанції FM.
- 2 Кілька разів натисніть кнопку **INFO**, щоб відобразити різні дані системи RDS (за наявності), зокрема, назву станції, тип програми, час тощо.


6 Регулювання звуку

Нижченаведені операції застосовуються до всіх підтримуваних джерел сигналу.

Регулювання гучності

- На пульті дистанційного керування кілька разів натисніть кнопку **VOLUME +/-**.
- На головному блоці поверніть регулятор гучності.

Вимкнення звуку

- Натисніть , щоб вимкнути або ввімкнути звук.

7 Інші функції

Установлення будильника

Цей вибір може використовуватися в якості будильника. У якості джерела сигналу будильника ви можете вибрати диск, радіо або файли .mp3 на пристрої зберігання USB.

Примітка

- Функція будильника не працює в режимі AUDIO IN.
- Якщо в якості джерела вибраний CD / USB, але диск відсутній або пристрій USB не під'єднаний, у якості джерела буде автоматично вибране радіо.

- 1 Переконайтеся, що ви правильно встановили час на пристрої.
- 2 У режимі очікування натисніть й утримуйте протягом 2 секунд кнопку **SLEEP/TIMER**.
↳ Цифри годин почнуть блимати.
- 3 Кілька разів натисніть **⏪ / ⏩**, щоб установити значення годин, після чого натисніть кнопку **SLEEP/TIMER**, щоб підтвердити вибір.
↳ Цифри хвилин почнуть блимати.
- 4 Натисніть **⏪ / ⏩**, щоб установити значення хвилин, після чого натисніть кнопку **SLEEP/TIMER**, щоб підтвердити вибір.
↳ Почне блимати останнє вибране джерело сигналу будильника.
- 5 Натисніть **⏪ / ⏩**, щоб вибрати джерело сигналу будильника (диск, USB, радіо FM або DAB+), після чого натисніть кнопку **SLEEP/TIMER**, щоб підтвердити вибір.
↳ Почне блимати **XX** (XX показує рівень гучності будильника).

- 6 Натисніть ◀◀ / ▶▶, щоб установити гучність будильника, після чого натисніть кнопку **SLEEP/TIMER**, щоб підтвердити вибір.

Увімкнення / вимкнення будильника

У режимі очікування натискайте кнопку **SLEEP/TIMER**, щоб увімкнути або вимкнути будильник.

- ↳ Якщо будильник увімкнений, на дисплеї відобразиться напис: **TIMER**.
- У режимі очікування натисніть й утримуйте кнопку **CLOCK**, щоб увімкнути або вимкнути відображення годинника.

Установлення таймера переходу в режим сну

Музична система може переходити в режим очікування автоматично після завершення встановленого періоду часу.

- Коли музична система ввімкнена, кілька разів натисніть кнопку **SLEEP/TIMER**, щоб установити період часу (у хвилинах).
↳ Якщо таймер переходу в режим сну ввімкнений, на дисплеї відобразиться напис: **SLEEP**.

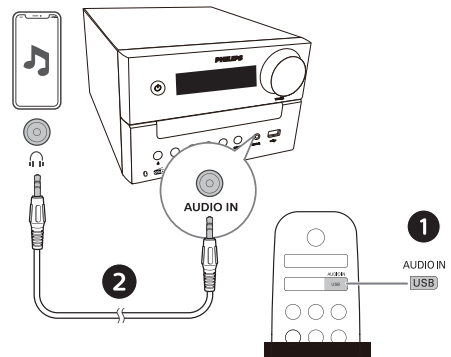
Вимкнення таймера переходу в режим сну

- Кілька разів натисніть кнопку **SLEEP/TIMER**, поки не з'явиться напис **[OFF]** (перехід у режим сну вимкнений).
↳ Якщо таймер переходу в режим сну вимкнений, напис **SLEEP** зникне.

Прослуховування з зовнішнього пристрою

Через цей блок ви можете прослуховувати композиції з зовнішнього пристрою, скориставшись кабелем для прослуховування файлів MP3.

- 1 Під'єднайте кабель для прослуховування файлів MP3 (не входить у комплект) до:
 - **AUDIO IN** (3,5 мм) виробу,
 - і роз'єму для навушників зовнішнього пристрою.
- 2 Кілька разів натисніть кнопку **AUDIO IN/USB**, щоб вибрати **AUDIO IN** у якості джерела сигналу.
- 3 Почніть відтворення композицій на зовнішньому пристрої (див. посібник користувача пристрою).



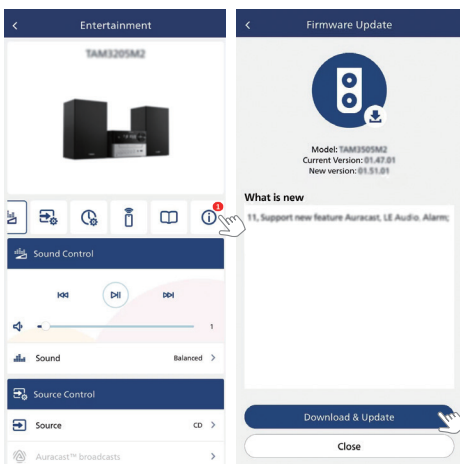
Оновлення прошивки

Щоб отримати найкращі функції та підтримку, оновіть свій продукт до останньої версії мікропрограми.

Оновити прошивку мікроконтролера до останньої версії можна через додаток Philips Entertainment.

Перейдіть до розділу **Оновлення прошивки** й натисніть кнопку **Завантажити й оновити**. Кнопку **Завантажити й оновити** можна натиснути, щоб в випадку наявності оновлення, процес запускався автоматично.

Коли вибір під'єднано до додатку Philips Entertainment, він може отримувати оновлення прошивки автоматично. Щоб покращити продуктивність цього виробу, завжди оновлюйте його до останньої версії.



Скидання до заводських налаштувань

Скиньте пристрій до налаштувань за замовчуванням.

За ввімкненого живлення пристрою натисніть й утримуйте кнопку **▶||** протягом 5 секунд; при цьому в якості джерела сигналу слід вибрати **AUDIO IN**, а гучність установити на рівні **VOLUME 2**.

Налаштування пристрою буде скинуте до заводських, і пристрій перейде в режим очікування.

8 Інформація про виріб



Примітка

- Інформація про продукт може бути змінена без попереднього повідомлення.

Характеристики

- **Номінальна вихідна потужність:**
 - Загалом 20 Вт (середньоквадратична)
- **Акустична частотна характеристика:** 66 Гц – 20 кГц
- **Головка динаміка:** 2 повнодіапазонні динаміки, 3 дюймів, 6Ω;
- **Покращення звучання низьких частот:** 2 фазоінвертори
- **Підтримувані типи дисків:** CD-DA, CD-R, CDRW, MP3-CD (8/12 см)
- **Версія Bluetooth:** V5.4
- **Підтримувані профілі Bluetooth:** A2DP V1.3, AVRCP V1.6
- **Смуга частот / вихідна потужність Bluetooth:** 2,402–2,480 ГГц, смуга ISM (промисловий, науковий і медичний діапазон) / ≤ 9 дБм
- **Відтворення через USB:**
 - Тип А, USB Direct 2.0, 5 В / 1 А, формат файлів MSC, FAT 16/32
 - Підтримка пристроїв USB до 128 Гб
- **Діапазон частот тюнера:** FM 87,5–108 МГц
- **Збережених радіостанцій:** 20 (FM) + 20 (DAB+)
- **Вхідний рівень AUDIO IN:** 500 мВ ±100 мВ (середньоквадратичний)

- **Живлення:** 100–240 В~, 50/60 Гц (вхід мережі змінного струму)
- **Споживання електроенергії під час роботи:** 20 Вт
- **Споживання електроенергії в режимі очікування:** < 0,5 Вт (відображення годинника вимкнене)
- **Розміри (ШхВхГ):**
 - 180 x 115,6 x 220,4 мм (головний блок);
 - 150 x 240 x 126,5 мм (колонка)
- **Маса:** 1,435 кг (головний блок); 2 x 0,96 кг (колонки)

Інформація про відтворюваність файлів через USB

Розширення	Кодек	Частота дискретизації	Бітрейт
.mp3	MPEG 1 Layer 1	32 ~ 48 кГц	32 ~ 320 кбіт/с
	MPEG 1 Layer 2	32 ~ 48 кГц	32 ~ 320 кбіт/с
	MPEG 1 Layer 3	32 ~ 48 кГц	32 ~ 320 кбіт/с
.wav	WAV	8 ~ 48 кГц	До 1536 кбіт/с
.wma	WMA	8 ~ 48 кГц	48 ~ 192 кбіт/с
.flac	FLAC	До 48 кГц / 16 біт	

Сумісні пристрої USB:

- Флеш-пам'ять USB (USB2.0 або USB1.1)
- Флеш-програвачі USB (USB2.0 або USB1.1)
- картки пам'яті (для роботи з цим блоком потрібен додатковий зчитувач карток)

Підтримувані формати в роботі з USB:

- Формат файлів на пристрої USB або пристрої пам'яті: FAT12, FAT16, FAT32 (розмір сектора: 512 байти)

- Бітова швидкість MP3 (швидкість потоку даних): 32–320 кбіт/с й змінна бітова швидкість
- Бітова швидкість WMA (швидкість потоку даних): 48–192 кбіт/с
- Бітова швидкість WAV (швидкість потоку даних): до 1536 кбіт/с
- Глибина вкладання папок до 8 рівнів
- Кількість альбомів / папок: максимум 99
- Кількість композицій / назв: максимум 999
- Ім'я файлу в Unicode UTF8 (максимальна довжина: 32 байти)

Непідтримувані формати в роботі з USB:

- Пустий альбом: Пустий альбом – це альбом, який не містить файлів MP3 / WMA / WAV, і тому не відображається.
- Непідтримувані формати файлів пропускатимуться. Наприклад, файли Word (.doc) або файли MP3 з розширенням dif пропускатимуться й не відтворюватимуться.

Підтримувані формати в роботі з дисками MP3

- ISO9660, Joliet
- Максимальна кількість назв: 128 (залежно від довжини імені файлу)
- Максимальна кількість альбомів: 99
- Підтримувані частоти дискретизації: 32 кГц, 44,1 кГц, 48 кГц
- Підтримувані бітові швидкості: 32–320 кбіт/с, змінні бітові швидкості

9 Усунення несправностей



Попередження

- Ніколи не знімайте корпус пристрою.

Щоб гарантія була дійсною, ніколи не намагайтеся ремонтувати систему самостійно.

Якщо ви зіткнулися з проблемами під час використання цього пристрою, перевірте усе за пунктами далі, перш ніж звертатися в сервісне обслуговування. Якщо проблема залишається невирішеною, відвідайте вебсайт Philips (www.philips.com/support). Під час звернення до Philips переконайтеся, що пристрій знаходиться поблизу й ви знаєте номер моделі та серійний номер.

Немає живлення

- Перевірте, чи правильно під'єднаний шнур живлення змінного струму.
- Переконайтеся, що в електромережі є напруга.
- З міркувань енергозбереження система автоматично вимикається за 15 хвилин після завершення відтворення, якщо при цьому ви не користуватиметеся органами керування.

Відсутній або неякісний звук

- Відрегулюйте гучність.
- Перевірте, чи правильно під'єднані колонки.
- Перевірте, чи затиснуті оголені кінці дротів колонок.

Головний блок не реагує на органи керування

- Від'єднайте й знову під'єднайте розетку до електромережі, після чого ще раз увімкніть головний блок.
- З міркувань енергозбереження система автоматично вимикається за 15 хвилин після завершення відтворення, якщо при цьому ви не користуватиметеся органами керування.

Не працює пульт дистанційного керування

- Перш ніж натискати кнопку будь-якої функції, виберіть правильне джерело сигналу за допомогою пульта дистанційного керування (а не на головному блоці).
- Зменшіть відстань між пультом дистанційного керування і головним блоком.
- Під час установалення батарей дотримуйтеся зазначеної полярності (+/-).
- Замініть батареї.
- Спрямовуйте пульт дистанційного керування безпосередньо на датчик на передній частині головного блока.

Диск не виявлений

- Уставте диск.
- Переконайтеся, що диск не вставлений верхньою стороною вниз.
- Зачекайте, поки зникне конденсат із лінзи.
- Замініть або почистьте диск.
- Скористайтеся компакт-диском належного формату з завершеною сесією запису.

Не вдається відобразити деякі файли на USB-пристрої

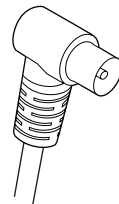
- Кількість папок або файлів на USB-пристрої перевищила певну кількість. Це явище не є несправністю.
- Формати цих файлів не підтримуються.

USB-пристрій не підтримується

- USB-пристрій несумісний з пристроєм. Спробуйте інший.

Поганий прийом радіо

- Збільште відстань між головним блоком і телевизором та іншими джерелами випромінювання.
- Повністю розкрийте радіоантену.
- Під'єднання вуличної антени. Ви можете придбати антенний кабель із Г-подібним штекером на одному кінці, див. рисунок нижче.
 - Уставте Г-подібний штекер у виріб, а штекер на іншому кінці кабелю – в антенну розетку на стіні.



Неможливо відтворити музику на головному блоці, незважаючи на те, що з'єднання Bluetooth було успішно встановлене.

- Під'єднаний пристрій не може використовуватися для бездротового відтворення музики через цей блок.

Після підключення до пристрою з підтримкою Bluetooth погана якість звуку.

- Поганий прийом сигналу Bluetooth. Перемістіть пристрій ближче до головного блока або приберіть перешкоди, які знаходяться між ними.

Неможливо під'єднати пристрій до головного блока за допомогою Bluetooth.

- Пристрій не підтримує профілі, необхідні для з'єднання з цим блоком.
- Функція Bluetooth пристрою не увімкнена. Див. посібник користувача пристрою, щоб дізнатися, як увімкнути функцію.
- Цей блок не знаходиться в режимі створення пари.
- Цей виріб уже під'єднано до іншого пристрою з підтримкою Bluetooth. Від'єднайте цей пристрій і спробуйте ще раз.

Мобільний пристрій, з яким створено пару, постійно від'єднується й під'єднується знову.

- Поганий прийом сигналу Bluetooth. Перемістіть пристрій ближче до головного блока або приберіть перешкоди, які знаходяться між ними.
- Деякі мобільні телефони можуть під'єднуватися й від'єднуватися, коли ви здійснюєте або завершуєте телефонні виклики. Це не свідчить про несправність цього виробу.
- Для деяких пристроїв з'єднання Bluetooth може бути автоматично деактивовано як функція енергозбереження. Це не свідчить про несправність цього виробу.

Таймер не працює

- Правильно встановіть час.
- Увімкніть таймер.

Налаштування годинника / таймера стерті

- Перебої в енергопостачанні або від'єднаний шнур живлення.
- Установіть час / налаштуйте таймер знову.

Як увімкнути або вимкнути відображення годинника в режимі очікування?

- У режимі очікування натисніть й утримуйте кнопку **CLOCK**, щоб увімкнути або вимкнути відображення годинника.



Технічні характеристики можуть змінюватися без попередження.
2024 © Philips та емблема щита Philips є зареєстрованими товарними знаками компанії Koninklijke Philips N.V., що використовуються за ліцензією. Цей виріб виготовлено і реалізовано під контролем компанії MMD Hong Kong Holding Limited або однієї з її філій. Гарантію на цей виріб надає компанія MMD Hong Kong Holding Limited.

TAM3505M2_12_UM_UK

