

PHILIPS

Mikro hifi-rendszer

3000-es sorozat

TAM3205M2



Felhasználói kézikönyv

Termékregisztráció és támogatás kérése:
www.philips.com/support

Tartalom

| | | |
|----------|--|-----------|
| 1 | Fontos | 2 |
| | Biztonság | 2 |
| | Nyilatkozat | 3 |
| | Védjegyek | 4 |
| 2 | Az Ön mikro hifi-rendszere | 5 |
| | A doboz tartalma | 5 |
| | A fő egység áttekintése | 6 |
| | A távirányító áttekintése | 7 |
| 3 | Kezdeti lépések | 9 |
| | A hangszórók csatlakoztatása | 9 |
| | Csatlakozás az áramforráshoz | 9 |
| | A távirányító előkészítése | 10 |
| | Az alkalmazás letöltése | 10 |
| | Bekapcsolás | 11 |
| | Az óra beállítása | 11 |
| 4 | Lejátszás | 12 |
| | Lejátszás lemezről | 12 |
| | Lejátszás USB-eszköztől | 12 |
| | A lejátszás vezérlése | 13 |
| | Műsorszámok átugrása | 13 |
| | Műsorszámok programbeállítása | 13 |
| | Lejátszás Bluetooth-kompatibilis eszközökről | 14 |
| | Lejátszás Auracast szolgáltatáson keresztül | 15 |
| | Auracast-adás kézi keresése | 15 |
| | Auracast-adás kiválasztása | 15 |
| 5 | FM rádió hallgatása | 16 |
| | Rádióállomás hangolása | 16 |
| | Rádióállomások automatikus tárolása | 16 |
| | Rádióállomások kézi tárolása | 16 |
| | Előbeállított rádióállomás kiválasztása | 17 |
| | RDS-információk megjelenítése | 17 |
| 6 | Hangbeállítás | 18 |
| | Előbeállított hanghatás kiválasztása | 18 |
| | A hangerő beállítása | 18 |
| | A hang némitása | 18 |
| 7 | Egyéb funkciók | 18 |
| | Ébresztés beállítása | 18 |
| | Elalvási időzítő beállítása | 19 |
| | Külső eszköz hangjának lejátszása | 19 |
| | Firmware-frissítés | 20 |
| | Gyári beállítások visszaállítása | 20 |
| 8 | Termékinformációk | 21 |
| | Műszaki adatok | 21 |
| | USB-lejátszási információk | 21 |
| | Támogatott MP3-lemezformátumok | 22 |
| 9 | Hibaelhárítás | 23 |

1 Fontos

Biztonság

A mikro hifi-rendszer használata előtt olvassa el és értelmezze az összes utasítást. A jótállás nem vonatkozik az utasítások be nem tartásából eredő károokra.



A „villám” jel olyan, a készüléken belüli szigetetlen részeket jelöl, amelyek áramütést okozhatnak. A háztartásban élő személyek biztonsága érdekében ne távolítsa el a burkolatot.

A „felkiáltójel” olyan funkciókra hívja fel a figyelmet, amelyek használata, valamint a karbantartás során az esetleges problémák elkerülése érdekében javasoljuk a mellékelt dokumentumok figyelmes elolvasását.

FIGYELEM: A tűz, illetve áramütés kockázatának csökkentése érdekében a készüléket nem szabad esőnek vagy nedvességnek kitenni, és nem szabad folyadékkal teli tárgyakat, például vázát a készülékre helyezni.

VIGYÁZAT: Az áramütés elkerülése érdekében a csatlakozódugót teljesen nyomja be a helyére. (Fix polaritású csatlakozódugót használó térségek esetén: Az áramütés elkerülése érdekében a széles érintkezőt a széles csatlakozónylásba kell illeszteni.)

! Figyelem

- Soha ne távolítsa el a készülék burkolatát.
 - A készülék semelyik részét sem szabad soha kenőanyaggal bekenni.
 - Soha ne nézzen a készülék belsejében lévő lézersugárba.
 - Soha ne helyezze a készüléket más elektromos berendezésre.
 - Tartsa a készüléket közvetlen napsugárzástól, nyílt lángtól vagy hőforrástól távol.
 - Ügyeljen arra, hogy a tápkábel, csatlakozódugó, illetve adapter a készülék áramtalanítása érdekében mindig könnyen hozzáférhető legyen.
-
- Győződjön meg arról, hogy a készülék körül elegendő szabad hely áll rendelkezésre a szellőzéshez.
 - Csak a gyártó által megadott tartozékokat használjon.
 - Elemek/akkumulátorok használatával kapcsolatos FIGYELMEZTETÉS – Az elemek személyi sérülést, anyagi kárt vagy a készülék károsodását okozó szivárgásának elkerülése:
 - Az elemeket/akkumulátorokat a készüléken feltüntetett, helyes + és - polaritással helyezze be.
 - A (kivehető vagy beépített) akkumulátorokat, illetve elemeket nem szabad túlzott hő hatásának, pl. közvetlen napsugárzásnak, tűznek vagy hasonló hatásnak kitenni.
 - Vegye ki az elemeket/akkumulátorokat, ha a készüléket hosszú időn keresztül nem használja.
 - A készüléket nem érheti csöpögő vagy fröccsenő folyadék.
 - Ne helyezzen veszélyt okozó tárgyakat (pl. folyadékkal teli tárgyakat vagy égő gyertyát) a készülékre.
 - Ha hálózati csatlakozót vagy hosszabbítót használ leválasztó eszközként, akkor annak mindenkor hozzáférhetőnek kell lennie.

- A termék 0 és 45 °C közötti hőmérsékletű környezetben használható biztonsággal.

Nyilatkozat

Az eszközön végzett bármilyen, az MMD Hong Kong Holding Limited által nem jóváhagyott változtatás vagy módosítás a felhasználó termék használatára vonatkozó jogosultságának megszűnéséhez vezethet.

Megfelelőség

A TP Vision Europe B.V. ezennel kijelenti, hogy a termék teljesíti a vonatkozó 2014/53/EU irányelv lényeges követelményeit. A Megfelelőségi nyilatkozat a www.philips.com/support oldalon található.

Környezetvédelem

Régi termék és akkumulátor ártalmatlanítása



Termékét kiváló minőségű, újrahasznosítható, illetve újból felhasználható anyagok és alkatrészek felhasználásával terveztük és készítettük.



Ez a terméken elhelyezett szimbólum azt jelenti, hogy a termékre a 2012/19/EU európai uniós irányelv vonatkozik.



Ez a szimbólum azt jelenti, hogy a termék akkumulátort tartalmaz, amelyre a 2023/1542 (EU) irányelv vonatkozik, ezért nem szabad azt a normál háztartási hulladékkal együtt ártalmatlanítani.

Tájékozódjon elektromos és elektronikus termékek, valamint akkumulátorok begyűjtését végző, helyi szelektív hulladékgyűjtő szolgáltatással kapcsolatban.

Tartsa be a helyi szabályokat, és soha ne ártalmatlanítsa a terméket, illetve akkumulátort a normál háztartási hulladékkal együtt. A régi termékek és akkumulátorok megfelelő ártalmatlanítása segít a környezetre és emberi egészségre gyakorolt káros következmények megelőzésében.

Az ártalmatlanítani kívánt elemek/akkumulátorok eltávolítása

Az ártalmatlanítani kívánt elemek, akkumulátorok eltávolításával kapcsolatban lásd Az elemek behelyezése című fejezetet.

Környezetvédelmi tudnivalók

Minden nélkülözhető csomagolást mellőztünk.

A termék olyan anyagokat is tartalmaz, amelyek újrahasznosításához és újbóli felhasználásához a terméket egy erre specializálódott vállalatnak kell szétszerelnie. Kérjük, tartsa be a csomagolóanyagok, használt elemek/akkumulátorok és régi berendezések ártalmatlanítására vonatkozó helyi előírásokat.

A termék gondozása

- Lemezen kívül semmilyen tárgyat ne helyezzen lemeztálcába.
- Ne helyezzen meghajlott vagy repedt lemezt a lemeztálcába.
- Távolítsa el a lemezeket a lemeztálcából, ha hosszabb ideig nem használja a készüléket.
- A termék tisztításához kizárólag mikroszálal kendőt használjon.

A készüléken a következő címke van elhelyezve:



Megjegyzés

- Az adattábla a készülék hátoldalán található.

Védjegyek



Az Auracast™ védjegy és logók a Bluetooth SIG, Inc. védjegyei; az MMD Hong Kong Holding Limited a szükséges licencek birtokában használja ezeket a védjegyeket. Az egyéb védjegyek és kereskedelmi nevek tulajdonjoga a megfelelő tulajdonosokat illeti meg.



A Bluetooth® védjegy és logók a Bluetooth SIG, Inc. bejegyzett védjegyei, és a védjegyek MMD Hong Kong Holding Limited általi mindenfajta használata licenc alapján történik.



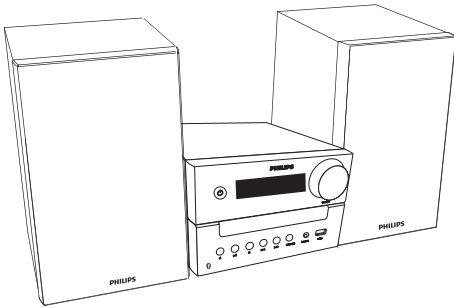
A másolásvédelemről, például számítógépprogramokról, fájlokról, rádióműsorokról vagy hangfelvételekről készített illetéktelen másolatok szerzői jogokat sérthetnek, és ez bűncselekményt valósíthat meg. A készüléket nem szabad ilyen célra felhasználni.

2 Az Ön mikro hifi-rendszere

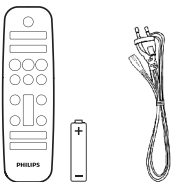
Gratulálunk a választásához, és üdvözljük a Philips vásárlói között! A Philips által nyújtott támogatás teljes körű igénybe vételéhez regisztrálja termékét a www.philips.com/support oldalon.

A doboz tartalma

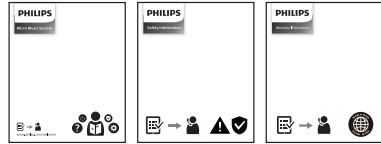
Az egyes téteket azonosítva ellenőrizze, hogy a csomagban szerepelnek-e az alábbiak:



- Fő egység
- Hangszórók (2 db)

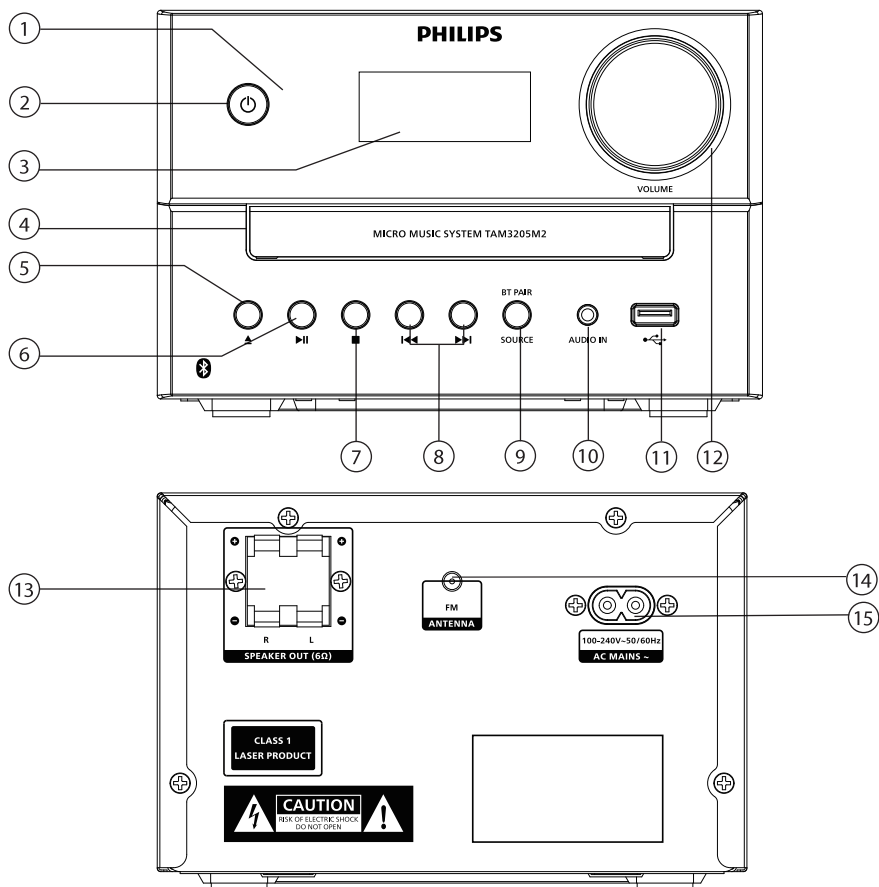


- Távirányító (egy AAA méretű elemmel)
- Tápkábel (A hálózati tápkábelek mennyisége és a csatlakozó típusa térségenként eltérő lehet)



- Üzembe helyezési útmutató / Jótállási jegy / Biztonsági adatlap
- A Használati útmutatóban szereplő képek, ábrák és rajzok csupán tájékoztatásul szolgálnak, a tényleges termék megjelenése ettől eltérő lehet.

A fő egység áttekintése



① LED-jelzőfény

- Készüléti jelzőfény: a készülék készületi állapotában piros fénnel világít.
- Bluetooth/Auracast jelzőfény: kék fénnel jelzi a Bluetooth/Auracast kapcsolódási állapotát.

②

- A készülék bekapcsolása vagy készületi módba állítása.

③ Kijelző

- Az aktuális állapotot mutatja.

④ Lemeztálca

⑤

- A lemeztálca nyitása vagy bezárása.

⑥

- Lejátszás indítása vagy szüneteltetése.

7 ■

- Lejátszás leállítása.
- Program törlése.

8 ◀▶

- Előző/következő műsorszámra ugrás.
- Keresés egy műsorszámon/lemezen belül.
- Rádióállomás hangolása.
- Idő beállítása.

9 **SOURCE/BT PAIR (HANGFORRÁS/BLUETOOTH-PÁROSÍTÁS)**

- A gomb megnyomásával választhatja ki a hangforrást: DISC (LEMEZ), BT, AURACAST, FM, USB, AUDIO IN (HANGBEMENET).
- A gombot Bluetooth módban megnyomva és 2 másodpercig nyomva tartva választhatja le az éppen csatlakozó eszközt és válthat párosítási módba.

10 **AUDIO IN (HANGBEMENET)**

- Ide csatlakoztathatja a külső hangeszközöket.

11 🔌

- Ide csatlakoztathatja az USB-tárolóeszközöket.

12 **Volume (Hangerő) gomb**

- Itt állíthatja be a hangerőt.

13 **SPEAKER OUT (HANGSZÓRÓKIMENET) csatlakozó**

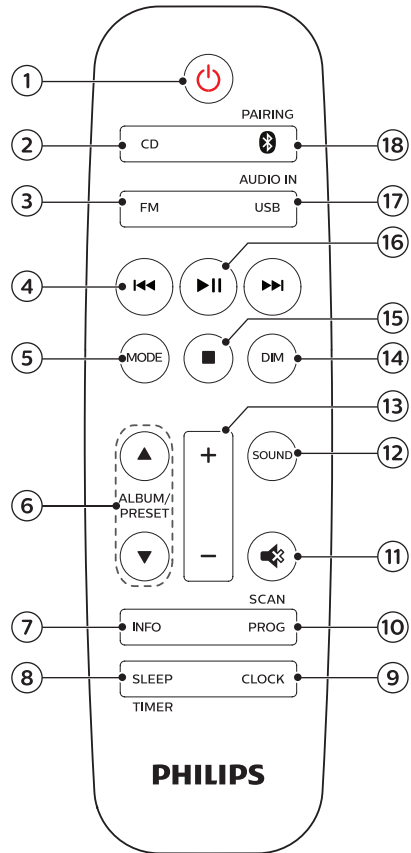
- Ide csatlakoztathatja a hangszórókat.

14 **FM antenna (FM-antenna)**

- Jobb FM rádióvételezést tesz lehetővé.

15 **AC MAINS ~ (VÁLTAKOZÓ ÁRAMÚ HÁLÓZAT)**

A távirányító áttekintése



1 🔌

- A készülék bekapcsolása vagy készenléti módba állítása.

2 CD

- A CD hangforrás kiválasztása.

3 FM

- Az FM hangforrás kiválasztása.

④

- Ugrás az előző/következő műsorszámra.
- Keresés műsorszámon/lemezen/USB-tárolóeszközön belül.
- FM rádióállomás hangolása.
- Idő beállítása.

⑤ **MODE (ÜZEMMÓD)**

- A véletlen sorrendű lejátszás mód kiválasztása esetén az egyes műsorszámok lejátszása véletlenszerű sorrendben történik.
- Az ismétlési módot kiválasztva beállíthatja egy vagy az összes műsorszám ismétlődő lejátszását.
- Sztereó vagy monó hang kiválasztása.

⑥ **ALBUM/PRESET (ALBUM/ELŐBEÁLLÍTÁS) ▲ / ▼**

- Előre beállított rádióállomás kiválasztása.
- Ugrás az előző/következő albumra.

⑦ **INFO (INFORMÁCIÓK)**

- Lejátszási információk megjelenítése.

⑧ **SLEEP/TIMER (ELALVÁS/ÉBRESZTÉS)**

- Elalvási időzítő beállítása.
- Ébresztés beállítása.

⑨ **CLOCK (ÓRA)**

- Az óra beállítása.
- Órainformációk megjelenítése.
- Készenléti módban hosszan megnyomva kapcsolhatja be vagy ki az óra megjelenítését.

⑩ **PROG/SCAN (PROGRAM/KERESÉS)**

- Műsorszámok programbeállítása.
- Rádióállomások tárolása.
- Rádióállomások automatikus tárolása.

⑪

- Némítás vagy a hangerő visszaállítása.

⑫ **SOUND (HANG)**

- Előbeállított hanghatás kiválasztása.

⑬ **+/- (HANGERŐ)**

- Itt állíthatja be a hangerőt.

⑭ **DIM (FÉNYERŐ)**

- A kijelző fényerejének beállítása.

⑮

- Lejátszás leállítása vagy egy program törlése.

⑯

- A gomb megnyomásával indíthatja el, szüneteltetheti, illetve folytathatja a lejátszást.

⑰ **USB/AUDIO IN (USB/HANGBEMENET)**

- Az USB hangforrás kiválasztása.
- Az AUDIO IN hangforrás kiválasztása.

⑱ **PAIRING (PÁROSÍTÁS)**

- A Bluetooth hangforrás kiválasztása.
- Bluetooth módban megnyomva és 2 másodpercen túl nyomva tartva párosítás módba lép, vagy leválasztja az éppen csatlakoztatott eszközt.

3 Kezdeti lépések

! Vigyázat!

- A kezelőszervek, beállítások vagy eljárások itt leírtaktól eltérő alkalmazása veszélyes sugárzásnak való kitettséghez, illetve nem biztonságos használathoz vezethet

Mindig a megfelelő sorrendben kövesse az ebben a fejezetben leírt utasításokat.

A hangszórók csatlakoztatása

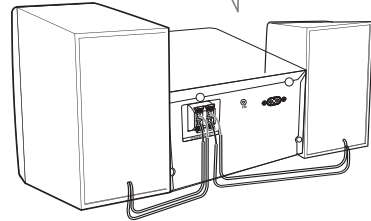
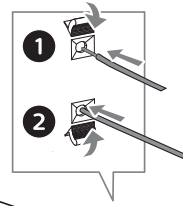
☰ Megjegyzés

- Helyezze be teljes hosszában az egyes hangszórókábelek lecsupaszított részét az aljzatba.
- A jobb hangminőség érdekében kizárólag a mellékelt hangszórókat használja

- 1 Az első hangszóró csatlakoztatásakor keresse meg a készülék hátoldalán az „R” (Jobb) jelzésű csatlakozókat.
- 2 Illessze a piros vezetékét a piros (+) aljzatba, a fekete vezetékét pedig a fekete (-) aljzatba.
- 3 A második hangszóró csatlakoztatásakor keresse meg az „L” (Bal) jelzésű csatlakozókat.
- 4 Ismétlje meg a 2. lépést a bal oldali hangszóró csatlakoztatásához.

Az egyes hangszóróvezetékek behelyezése:

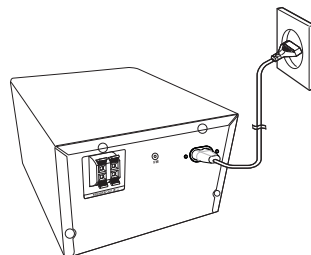
- 1 Nyomja le az aljzaton található fület.
- 2 Illessze be teljesen a hangszóróvezetékét.
- 3 Engedje fel az aljzaton található fület.



Csatlakozás az áramforráshoz

! Vigyázat!

- A termék károsodásának veszélye! Győződjön meg arról, hogy a hálózati tápfeszültség megegyezik a készülék hátoldalán vagy alján feltüntetett feszültséggel.
- Áramütésveszély! A hálózati tápkábel csatlakoztatása előtt győződjön meg arról, hogy a csatlakozódugó szilárdan illeszkedik a helyére. A hálózati tápkábel kihúzásakor mindig a csatlakozódugót, és soha ne a kábelt húzza.
- A hálózati tápkábel csatlakoztatása előtt győződjön meg arról, hogy az összes többi csatlakoztatást elvégezte.



Illessze a tápkábelt a fali csatlakozóaljzatba.

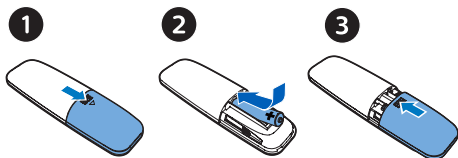
A távirányító előkészítése

! Vigyázat!

- A termék károsodásának veszélye! Vegye ki az elemeket a távirányítóból, ha hosszú időn keresztül nem használja azt.
- Az elemek olyan vegyi anyagokat tartalmaznak, amelyek megfelelő ártalmatlanítást igényelnek.

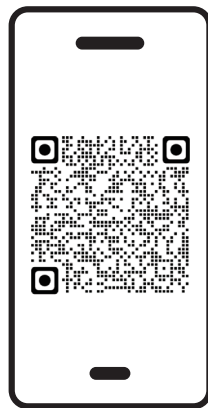
Az elem behelyezése a távirányítóba:

- 1 Nyissa ki az elemtartó rekeszt.
- 2 Helyezze be a mellékelt AAA elemet, ügyelve a jelzett megfelelő polaritásra (+/-).
- 3 Csukja be az elemtartó rekeszt.



Az alkalmazás letöltése

Az alkalmazás letöltéséhez olvassa be a QR-kódot/nyomja meg a „Letöltés” gombot, vagy keresse meg a „Philips Entertainment” alkalmazást az Apple App Store, illetve Google Play áruházban.



philips.to/entapp


A Philips Entertainment alkalmazáson keresztül vezérelheti a zenelejátszást. Intelligens eszközével könnyedén kiválaszthatja a kívánt hangmódot, válthat a hangforrások között stb.

Bekapcsolás

Nyomja meg a  gombot.

- ↳ A készülék az utoljára kiválasztott hangforrásra vált.

Készenléti módra váltás

A  gomb ismételt megnyomásával készenléti módba állíthatja a készüléket, megjelenített órával vagy anélkül.

- ↳ A készenléti mód piros jelzőfénye világítani kezd.
- Az óra megjelenítésének be, illetve kikapcsolásához készenléti módban nyomja meg és tartsa nyomva a **CLOCK** gombot.




Megjegyzés

- A készülék 15 perc téttlenség után készenléti módra vált.
- A hatékony energiatakarékosság érdekében minden nem használt külső elektronikus eszközt húzzon ki az USB-csatlakozóból.

Az óra beállítása

- 1 Az órabeállítási módra váltáshoz bekapcsolt állapotban nyomja meg és 2 másodpercen túl tartsa nyomva a **CLOCK** gombot.
 - ↳ Megjelenik a **[24H]** vagy **[12H]** beállítás.
- 2 A **◀◀/▶▶** gomb megnyomásával válassza ki a **24H** vagy **12H** óraformátumot, majd nyomja meg a **CLOCK** gombot.
 - ↳ Villogni kezdenek az óra számjegyei.
- 3 Állítsa be az órákat a **◀◀/▶▶** gombbal, majd nyomja meg a **CLOCK** gombot.
 - ↳ Villogni kezdenek a perc számjegyei.
- 4 Állítsa be a perceket a **◀◀/▶▶** gombbal, majd nyomja meg a **CLOCK** gombot.
 - ↳ Az óra beállítása befejeződött.

Az óra beállításának megszakítása mentés nélkül

Nyomja meg a  gombot, vagy 30 másodpercen keresztül egyetlen gombot se nyomjon meg.



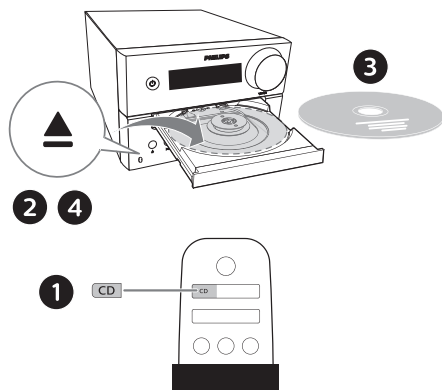
Megjegyzés

- Az óra bekapcsolt állapotban történő megjelenítéséhez röviden nyomja meg a **CLOCK** gombot.
- Az óra megjelenítésének be, illetve kikapcsolásához készenléti módban nyomja meg és tartsa nyomva a **CLOCK** gombot.
- Az óra megjelenítésének bekapcsolása növeli a teljesítményfelvételt.

4 Lejátszás

Lejátszás lemezről

- 1 Nyomja meg a **CD** gombot a CD hangforrás kiválasztásához, vagy a fő egység Source gombjával válassza a DISC lehetőséget.
- 2 Nyissa ki a lemeztálcát a **▲** gombbal.
- 3 Helyezzen be egy lemezt feliratos oldalával felfelé.
- 4 Nyomja meg a **▲** gombot a lemeztálca becsukásához.
↳ A lejátszás automatikusan elindul. Amennyiben nem, nyomja meg a **▶||** gombot.

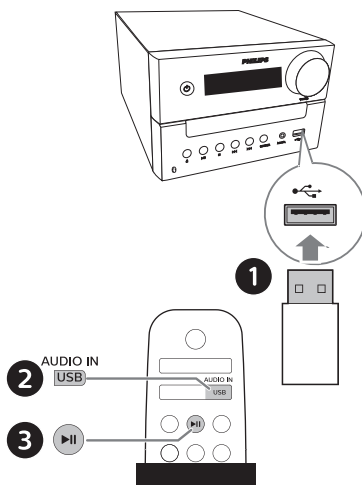


Lejátszás USB-eszköztől

☰ Megjegyzés

- Győződjön meg arról, hogy az USB-eszközön van lejátszható hanganyag.

- 1 Helyezzen egy USB-eszközt a **↔** aljzatba.
- 2 Nyomja meg az **USB** gombot az USB hangforrás kiválasztásához, vagy a fő egység hangforrás gombjával válassza ki az USB lehetőséget.
- 3 A lejátszás automatikusan elindul. Amennyiben nem, nyomja meg a **▶||** gombot.



A lejátszás vezérlése

| | |
|---------|---|
| ▶ | Elindítja, szünetelteti, illetve folytatja a lejátszást. |
| ■ | Lejátszás leállítása. |
| ▲ / ▼ | Album vagy mappa kiválasztása. |
| ◀◀ / ▶▶ | A gomb megnyomásával az előző, illetve következő műsorszámra válthat. A gombot hosszan megnyomva egy műsorszámon belül visszafelé/előre kereshet. |
| MODE | Egy vagy az összes műsorszám ismétlődő lejátszása. Műsorszámok véletlenszerű lejátszása. |
| +/- | Növeli vagy csökkenti a hangerőt. |
| 🔊 | Hang némítása, illetve a némítás feloldása. |
| SOUND | Előre beállított hangszínmód kiválasztása. |
| DIM | A kijelző fényerejének beállítása. |
| INFO | Lejátszási információk megjelenítése. |

Műsorszámok átugrása

CD:

Nyomja meg a ◀◀ / ▶▶ gombot a műsorszámok kiválasztásához.

MP3-lemezek és USB-eszköz lejátszásakor:

- 1 Egy album, illetve mappa kiválasztásához nyomja meg a ▲ / ▼ gombot.
- 2 Egy műsorszám, illetve fájl kiválasztásához nyomja meg a ◀◀ / ▶▶ gombot.

Műsorszámok programbeállítása

Ez a funkció 20 műsorszám kívánt sorrendben történő beállítását teszi lehetővé.

- 1 Leállított állapotban nyomja meg a **PROG/SCAN** gombot a program mód aktiválásához.
↳ A **[P01]** felirat látható.
- 2 MP3-műsorszámok esetén a ▲ / ▼ gombbal választhat albumot.
- 3 Gyomja meg a ◀◀ / ▶▶ gombot a kívánt műsorszám kiválasztásához, majd a **PROG/SCAN** gombbal erősítse meg a választást.
- 4 További műsorszámok hozzáadásához ismétlje meg a 2–3. lépéseket.
- 5 A beállított műsorszámok lejátszásához nyomja meg a ▶|| gombot.

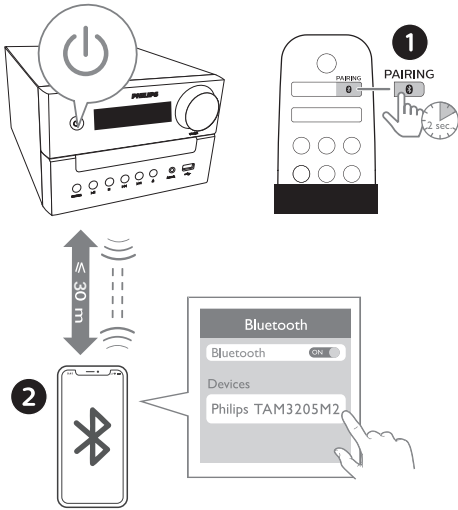
A program törlése

Nyomja meg kétszer a ■ gombot.

Lejátszás Bluetooth-kompatibilis eszközökről

Megjegyzés

- Az összes Bluetooth-eszközzel való kompatibilitás nem garantálható.
- A készülék és az eszköz közötti bármilyen akadály csökkentheti a hatótávolságot.
- A készülék és a Bluetooth-kompatibilis eszköz közötti effektív hatótávolság körülbelül 30 méter.
- A készülék legfeljebb 8 előzőleg csatlakoztatott Bluetooth-eszközt képes tárolni.



- 1** Nyomja meg a **0** gombot a Bluetooth hangforrás kiválasztásához, vagy a fő egység Source gombjával válassza a BT lehetőséget.

- ↳ Megjelenik a **[BT]** (Bluetooth) felirat.
- ↳ A Bluetooth-jelzőfény kék fénnel villog.

- 2** Advanced Audio Distribution Profile (A2DP) szabványt támogató eszközén kapcsolja be a Bluetooth-kapcsolatot, és keresse meg a párosítható Bluetooth-eszközöket (lásd az eszköz felhasználói kézikönyvét).

- 3** A Bluetooth-kompatibilis eszközön válassza ki a „**Philips TAM3205M2**” eszközt.

- Ha nem találja a „**Philips TAM3205M2**” eszközt, vagy nem tudja a készülékkel a párosítást elvégezni, akkor nyomja meg és 2 másodpercen keresztül tartsa nyomva a készülék **BT PAIR** gombját vagy a távirányító **PAIRING** gombját a párosítás módba lépéshez.

- ↳ A sikeres párosítást és csatlakoztatást követően a Bluetooth-jelzőfény folyamatos kék fénnel világít, és a készülékből hangüzenet lesz hallható.

- 4** Indítsa el a hanglejátszást a csatlakoztatott eszközön.

- ↳ A hangot a Bluetooth-kompatibilis eszköz adatfolyamon keresztül sugározza a készülék felé.

A Bluetooth-kompatibilis eszköz leválasztása:

- Kapcsolja ki a Bluetooth-kapcsolatot eszközén.
- Nyomja meg és 2 másodpercen keresztül tartsa nyomva a készülék **BT PAIR** gombját vagy a távirányító **PAIRING** gombját a párosítás módba lépéshez.

Lejátszás Auracast szolgáltatáson keresztül

Zenéjét ezen a készüléken, vagy bármely más Auracast-kompatibilis terméken is lejátszhatja.

- 1 Az Auracast hangforrásra váltáshoz nyomja meg a fő egység Source gombját.
 - Megjelenik az [AURACAST RCV] felirat.
 - A kék jelzőfény villog.
- 2 Ha első alkalommal választja az Auracast hangforrást, illetve ha az állomások listája üres, akkor a készülék automatikusan teljes keresést végez.
 - Megjelenik a [Scanning] üzenet.
 - A mikro hifi-rendszer automatikusan megkeresi a közeli Auracast-adásokat, és a legerősebb jelű titkosítatlan adáshoz csatlakozik.
- 3 Auracast szolgáltatást támogató mobilkészülékével vagy adapterével kövesse az Auracast-adás bekapcsolására vonatkozó utasításokat.
- 4 A sikeres csatlakozást követően a kék jelzőfény folyamatosan világítani kezd, és a mikro hifi-rendszerből hangüzenet lesz hallható.
- 5 Megjelenik az Auracast-forrás neve.
- 6 Válassza ki az Auracast-kompatibilis mobilkészülékről vagy adatterről ezen a készüléken lejátszani kívánt hanganyagot.

- 7 Kövesse az Auracast csatlakoztatásának lépéseit minden további hozzáadni kívánt Auracast-kompatibilis terméken.

Az Auracast leválasztása:

- Válasszon egy másik hangforrást készülékén.
- Állítsa le az Auracast-adást mobilkészülékén vagy adapterén.

Auracast-adás kézi keresése

Nyomja meg és 3 másodpercen túl tartsa nyomva a **PROG/SCAN** gombot. A mikro hifi-rendszer az összes közeli Auracast-adást megkeresi. A keresést követően a készülék a legerősebb jelet sugárzó Auracast-adást kezdi játszani.

Auracast-adás kiválasztása

A **◀◀ / ▶▶** gombbal válasszon ki egy Auracast-adást.

Megjegyzés

- Csak titkosítatlan adást lehet kiválasztani, a titkosított adásokat a készülék átugorja.

5 FM rádió hallgatása

Rádióállomás hangolása



Tipp

- Helyezze az FM antennát TV-készülékektől és más sugárzásforrásoktól a lehető legtávolabb.
- Az optimális vétel érdekében teljesen húzza ki és állítsa be az FM antennát.

- 1 Az **FM** gomb megnyomásával válassza ki az FM hangforrást.
- 2 Nyomja meg és 2 másodpercen túl tartsa nyomva a **◀◀ / ▶▶** gombot.
 - ↳ A rádió automatikusan ráhangolódik egy nagy jelerősségű rádióállomásra.
- 3 További rádióállomások hangolásához ismételje meg a 2. lépést.

Gyenge jelerősségű rádióállomás hangolása:

Nyomja meg többször a **◀◀ / ▶▶** gombot, amíg optimális vételt nem tapasztal.

Rádióállomások automatikus tárolása



Megjegyzés

- A készüléken legfeljebb 20 FM rádióállomást tud tárolni.

- 1 Az **FM** gomb megnyomásával válassza ki az FM hangforrást.
- 2 Nyomja meg és 2 másodpercen túl tartsa nyomva a **PROG/SCAN** gombot.
 - ↳ A készülék az összes elérhető rádióállomást eltárolja, a hullámsáv vételi jelerősségének sorrendjében.
 - ↳ A készülék automatikusan az első tárolt rádióállomást kezdi közvetíteni.

Rádióállomások kézi tárolása

- 1 Hangoljon egy FM rádióállomásra.
- 2 Nyomja meg a **PROG/SCAN** gombot a program mód bekapcsolásához.
 - ↳ A **[P01]** felirat látható.
- 3 A **▲ / ▼** gombbal rendeljen egy 1 és 20 közötti számot ehhez a rádióállomáshoz, majd nyomja meg a **PROG/SCAN** gombot a megerősítéshez.
- 4 További rádióállomások tárolásához ismételje meg az 1–3. lépéseket.



Megjegyzés

- Egy tárolt rádióállomás felülírásához mentsen egy másik rádióállomást a helyére.

Előbeállított rádióállomás kiválasztása

FM módban nyomja meg a ▲ / ▼ gombot az előbeállítás számának kiválasztásához.

- Az FM rádió hallgatása közben az **MODE** gomb megnyomásával válthat a sztereó és monó hang között.

RDS-információk megjelenítése

Az RDS (Radio Data System) egy olyan szolgáltatás, amely lehetővé teszi, hogy az FM rádióállomások kiegészítő információkat jelenítsenek meg.

- 1 Hangoljon egy FM rádióállomásra.
- 2 Az INFO gomb többszöri megnyomásával különböző RDS-információkat jeleníthet meg (ha vannak), például a rádióállomás nevét, a műsor típusát, az időt stb.

6 Hangbeállítás

Az alábbi műveletek minden támogatott média esetén használhatók.


Előbeállított hanghatás kiválasztása

- A **SOUND** gomb többszöri megnyomásával választhat a hanghatások közül.

A hangerő beállítása

- A távirányítón nyomja meg többször a **+/-** (hangerő) gombot.
- A fő egységen forgassa el a hangerő gombot.

A hang némítása

- A hang némításához, illetve a némítás feloldásához nyomja meg a  gombot.

7 Egyéb funkciók

Ébresztés beállítása

A készüléket ébresztőóráként is használhatja. A lemezt, rádiót vagy USB-tárolóeszközön tárolt .mp3 fájlokat választhatja ki ébresztési hangforrásként.



Megjegyzés

- Az ébresztés funkció AUDIO IN (Hangbement) módban nem érhető el.
- Ha CD/USB hangforrás van kiválasztva, de nincs lemez behelyezve, vagy nincs USB-eszköz csatlakoztatva, akkor automatikusan a készülék automatikusan a rádiót választja ki hangforrásként.

- 1 Ügyeljen az óra beállítására.
- 2 Készenléti módban nyomja meg és 2 másodpercen túl tartsa nyomva a **SLEEP/TIMER** gombot.
↳ Villogni kezdenek az óra számjegyei.
- 3 A **⏪/⏩** gomb többszöri megnyomásával állítsa be az órát, majd nyomja meg a **SLEEP/TIMER** gombot a megerősítéshez.
↳ Villogni kezdenek a perc számjegyei.
- 4 Állítsa be a perceket a **⏪/⏩** gombbal, majd nyomja meg a **SLEEP/TIMER** gombot a megerősítéshez.
↳ Villogni kezd az ébresztéshez utoljára kiválasztott hangforrás jelzőfénye.

- 5 A **◀◀ / ▶▶** gomb megnyomásával válassza ki az ébresztéshez használni kívánt hangforrást (lemez, USB vagy FM rádió), majd nyomja meg a **SLEEP/TIMER** gombot a megerősítéshez.
- ↳ A kijelzőn villogni kezd az **XX** (az ébresztéshez beállított hangerő) érték.
- 6 Állítsa be a hangerőt a **◀◀ / ▶▶** gombbal, majd nyomja meg a **SLEEP/TIMER** gombot a megerősítéshez.

Ébresztés bekapcsolása/ kikapcsolása

Készenléti módban a **SLEEP/TIMER** gomb többszöri megnyomásával kapcsolhatja be vagy ki az ébresztés funkciót.

- ↳ Ha az ébresztés be van kapcsolva, akkor a kijelzőn a **TIMER** felirat látható.
- Az óra megjelenítésének be, illetve kikapcsolásához készenléti módban nyomja meg és tartsa nyomva a **CLOCK** gombot.

Elalvási időzítő beállítása

Beállíthatja, hogy a hifi-rendszer egy beállított idő elteltével készenléti módba váltson.

- A hifi-rendszer bekapcsolt állapotában a **SLEEP/TIMER** gomb többszöri megnyomásával választhatja ki az időtartamot (percben).
- ↳ Ha az elalvási időzítő be van kapcsolva, a kijelzőn a **SLEEP** felirat látható.

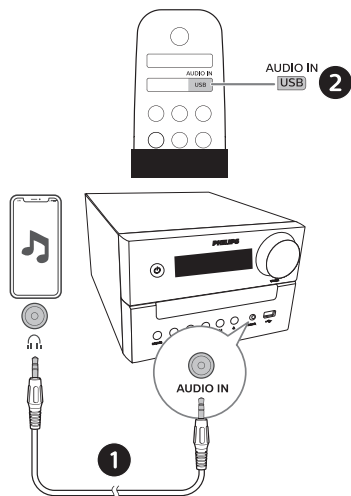
Az elalvási időzítő kikapcsolása

- Nyomja meg többször a **SLEEP/TIMER** gombot, amíg a kijelzőn az **[OFF]** (Ki) felirat nem látható.
- ↳ Az elalvási időzítő kikapcsolásakor a **SLEEP** felirat eltűnik.

Külső eszköz hangjának lejátszása

Egy MP3 összekötőkábel segítségével külső eszköz hangját játszhatja le a készüléken.

- 1 Csatlakoztasson egy MP3 összekötőkábelt (nem tartozék) a
 - készülék **AUDIO IN** bemenete (3,5 mm)
 - és a külső eszköz fülhallgató-csatlakozója közé.
- 2 Az **AUDIO IN** gomb többszöri megnyomásával válassza ki az **AUDIO IN** hangforrást.
- 3 Indítsa el a lejátszást az eszközön (lásd az eszköz felhasználói kézikönyvét).



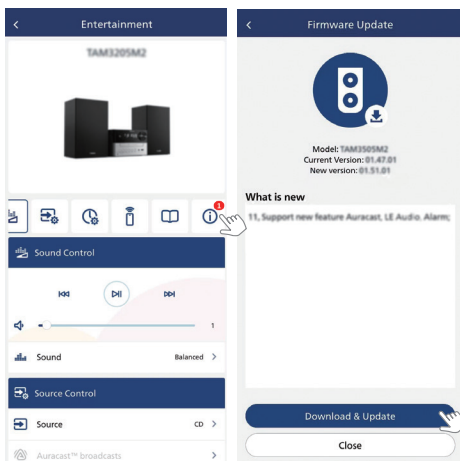
Firmware-frissítés

A legjobb funkciók és támogatott jellemzők elérése érdekében frissítse termékét a legfrissebb firmware-verzióra.

A mikro hifi-rendszer firmware-programja a Philips Entertainment alkalmazáson keresztül frissíthető.

Válassza a **Firmware-frissítés** lehetőséget, majd a **Letöltés és frissítés** elemet. Új frissítés megjelenése esetén a **Letöltés és frissítés** ikon automatikusan elérhetővé válik.

A Philips Entertainment alkalmazáshoz történő csatlakozást követően a készülék vezeték nélküli kapcsolaton keresztül tudja fogadni a firmware-frissítést. A termék optimális működése érdekében mindig frissítsen a legfrissebb firmware-verzióra.



Gyári beállítások visszaállítása

A készülék alapértelmezett beállításainak visszaállítása.

A készülék bekapcsolt állapotában, **AUDIO IN** kiválasztott hangforrás és **VOLUME 2** hangerő-beállítás mellett nyomja meg és 5 másodpercig tartsa nyomva a **▶||** gombot.

A készülék visszaáll a gyári beállításokra, majd készenléti módba vált.

8 Termék- információk



Megjegyzés

- A termék adatai előzetes bejelentés nélkül változhatnak.

Műszaki adatok

- Névleges kimeneti teljesítmény:**
 - 20 W (effektív) összteljesítmény
- Akusztikai frekvenciaátvétel:**
66 Hz – 20 kHz
- Hangsugárzó:** 2 db 3"-os szélessávú, 6 Ω
- Mélyhangkiemelés:** 2 db mélysugárzó-csatlakozóaljzat
- Támogatott lemeztípusok:** CD-DA, CD-R, CDRW, MP3-CD (8/12 cm)
- Bluetooth-verzió:** V5.4
- Támogatott Bluetooth-profilok:** A2DP V1.3, AVRCP V1.6
- Bluetooth-frekvenciasáv/kimeneti teljesítmény:** 2,402 GHz – 2,480 GHz ISM-frekvenciasáv/≤ 9 dBm
- Lejátszás USB-eszközről:**
 - Type A, USB Direct 2.0, 5 V/500 mA, MSC-fájlformátum, FAT 16/32
 - Támogatott USB-tárolóeszközök: legfeljebb 128 GB
- Rádióvevő frekvenciatartománya:** FM 87,5–108 MHz
- Előbeállított rádióállomások száma:** 20
- AUDIO IN hangbemenet bemeneti jelszintje:** 500 mV ±100 mV effektív
- Tápellátás:** 100–240 V~, 50/60 Hz (váltakozó áramú bemenet)

- Üzemi teljesítményfelvétel:** 20 W
- Készenléti teljesítményfelvétel:** < 0,5 W (kikapcsolt óramegjelenítés mellett)
- Méret (Szé. x Ma. x Mé.):**
180 x 115,6 x 220,4 mm (fő egység)
150 x 240 x 126,5mm (hangszórók)
- Tömeg:** 1,435 kg (fő egység)
2 x 0,96 kg (hangszórók)

USB-lejátszási információk

| Kiterjesztés | Kodek | Mintavételi frekvencia | Bitsebesség |
|--------------|----------------|--------------------------|----------------------|
| .mp3 | MPEG 1 Layer 1 | 32–48 kHz | 32–320 kbps |
| | MPEG 1 Layer 2 | 32–48 kHz | 32–320 kbps |
| | MPEG 1 Layer 3 | 32–48 kHz | 32–320 kbps |
| .wav | WAV | 8–48 kHz | Legfeljebb 1536 kbps |
| .wma | WMA | 8–48 kHz | 48–192 kbps |
| .flac | FLAC | Legfeljebb 48 kHz/16 bit | |

Kompatibilis USB-eszközök:

- USB Flash-memória (USB2.0 vagy USB1.1)
- USB Flash-memóriával ellátott lejátszók (USB2.0 vagy USB1.1)
- memóriakártyák (a készülékkel történő használathoz kártyaolvasó szükséges)

Támogatott USB-formátumok:

- USB- vagy tárolóeszköz-fájlformátumok: FAT12, FAT16, FAT32 (szektor méret: 512 bájt)
- MP3-bitsebesség (adatsebesség): 32–320 kbps és változó bitsebesség
- WMA-bitsebesség (adatsebesség): 48–192 kbps
- WAV-bitsebesség (adatsebesség): Legfeljebb 1536 kbps
- Egymásba ágyazott könyvtárak száma: legfeljebb 8 szint
- Albumok/mappák száma: legfeljebb 99
Műsorszámok/elemek száma: legfeljebb 999
Unicode UTF8 fájlnevek (maximális hossz: 32 bájt)

Nem támogatott USB-formátumok:

- Üres album: Az üres albumok nem tartalmaznak MP3/WMA/WAV-fájlokat, ezért nem jelennek meg.
- A nem támogatott formátumú fájlokat a készülék átugorja. Például a Word-fájlokat (.doc) vagy a dif kiterjesztésű MP3-fájlokat a készülék figyelmen kívül hagyja, és nem játssza le.

Támogatott MP3- lemezformátumok

- ISO9660, Joliet
- Elemek maximális száma: 128 (a fájlnevek hosszától függően)
- Albumok maximális száma: 99
- Támogatott mintavételi frekvenciák: 32 kHz, 44,1 kHz, 48 kHz
- Támogatott bitsebességek: 32–320 (kbps), változó bitsebességek

9 Hibaelhárítás



Figyelem

- Soha ne távolítsa el a készülék burkolatát.

A jóállás érvényességének megőrzése érdekében soha ne próbálja a rendszert saját kezűleg javítani.

Ha problémákat tapasztal a készülék használata során, mielőtt szervizhez fordulna, ellenőrizze az alábbiakat.

Ha a problémát nem sikerül elhárítani, látogasson a Philips weboldalára (www.philips.com/support). Ha a Philips ügyfélszolgálatához fordul, tartsa a közelben a készüléket, amelyen megtalálja a típuszámot és a gyári számot.

A készülék nem működik

- Győződjön meg arról, hogy a készülék hálózati tápkábele megfelelően csatlakozik.
- Ellenőrizze, hogy a hálózati csatlakozóaljzat feszültség alatt van-e.
- Egy műsorszám lejátszását követően, illetve ha nem történik felhasználói beavatkozás, a készülék az energiamegtakarítás érdekében 15 perc elteltével készenléti módba vált.

Nincs hang vagy rossz minőségű hang

- Állítsa be a hangerőt.
- Ellenőrizze a hangszórók megfelelő csatlakozását.
- Ellenőrizze a lecsupaszított hangszórókábelek állapotát.

A készülék nem reagál

- Húzza ki, majd helyezze vissza a hálózati csatlakozó dugóját, ezután kapcsolja be ismét a készüléket.

- Egy műsorszám lejátszását követően, illetve ha nem történik felhasználói beavatkozás, a készülék az energiamegtakarítás érdekében 15 perc elteltével készenléti módba vált.

A távirányító nem működik

- Mielőtt bármelyik funkció gombját megnyomná, a fő egység helyett először a távirányítóval válassza ki a megfelelő hangforrást.
- Csökkentse a távirányító és a készülék közötti távolságot.
- Az elemeket a jelzett polaritás (+/-) szerinti irányban helyezze be.
- Cserélje ki az elemeket.
- Irányítsa a távirányítót közvetlenül a készüléken lévő érzékelő felé.

A készülék nem észleli a lemezt

- Helyezzen be egy lemezt.
- Ellenőrizze, hogy a lemez nincs-e fejjel lefelé behelyezve.
- Várja meg, amíg a kicsapódott nedvesség elpárolog a lencséről.
- Cserélje ki vagy tisztítsa meg a lemezt.
- Lezárt CD-t vagy megfelelő formátumú lemezt használjon.

A készülék néhány fájlt nem tud olvasni az USB-eszközről

- Az USB-eszközön tárolt mappák vagy fájlok száma túllépett egy bizonyos korlátot. Ez a jelenség nem hiba.
- Ezeknek a fájloknak a formátuma nem támogatott.

Az USB-eszköz nem támogatott

- Az USB-eszköz nem kompatibilis a készülékkel. Próbálja meg egy másik eszközzel.

Gyenge rádióvétel

- Növelje meg a készülék és a TV vagy más sugárforrások közötti távolságot.
- Húzza ki teljesen a rádióantennát.

A sikeres Bluetooth-kapcsolat létrejötte ellenére nem lehet zenét lejátszani a készüléken.

- Az eszköz nem képes a vezeték nélküli zenelejátszásra ezen a készüléken keresztül.

Gyenge hangminőség egy Bluetooth-kompatibilis eszközhöz való csatlakozást követően.

- Gyenge Bluetooth-vétel. Helyezze az eszközt a készülékhez közelebb, vagy szüntesse meg a közöttük lévő akadályokat.

Nem lehet Bluetooth-kapcsolatot létrehozni ezzel a készülékkel.

- Az eszköz nem támogatja a készülék által igényelt profilokat.
- Az eszköz Bluetooth funkciója nincs bekapcsolva. A funkció bekapcsolásával kapcsolatban olvassa el az eszköz használati útmutatóját.
- A készülék nincs párosítási módban.
- A termék egy másik Bluetooth-kompatibilis eszközhöz csatlakozik. Válassza le a másik eszközt, majd próbálja meg újra.

A párosított mobilkészíték folyamatosan csatlakozik, majd a kapcsolat megszakad.

- Gyenge Bluetooth-vétel. Helyezze az eszközt a készülékhez közelebb, vagy szüntesse meg a közöttük lévő akadályokat.
- Előfordulhat, hogy egyes mobiltelefonok a hívások kezdeményezésekor vagy befejezésekor folyamatosan bontják a kapcsolatot. Ez nem jelenti a termék hibáját.
- Egyes eszközök esetében előfordulhat, hogy az energiatakarékosági funkció kikapcsolja a Bluetooth-kapcsolatot. Ez nem jelenti a termék hibáját.

Az ébresztés nem működik

- Állítsa be megfelelően az órát.
- Kapcsolja be az ébresztés funkciót.

Az óra/ébresztés beállítása törlődött

- A áramellátás megszakadt, vagy a tápkábelt kihúzták.
- Állítsa be újra az órát/ébresztést.

Hogyan lehet készenléti módban be- vagy kikapcsolva tartani az óra megjelenítését?

- Az óra megjelenítésének be-, illetve kikapcsolásához készenléti módban nyomja meg és tartsa nyomva a **CLOCK** gombot.



A műszaki adatok bejelentés nélkül változhatnak.

2024 © A Philips és a Philips Shield Emblem a Koninklijke Philips N.V. bejegyzett védjegyei, és licenc alapján kerültek felhasználásra. A termék gyártásáért és értékesítéséért az MMD Hong Kong Holding Limited vagy valamelyik fiókállalata felelős, a termékhez kapcsolódó jótállást az MMD Hong Kong Holding Limited biztosítja.

TAM3205M2_12_UM_HU

