

# PHILIPS

Micro Muzik Sistem

3000 Serija

TAM3505M2



# Priručnik za upotrebu

Registrujte svoj proizvod i potražite podršku na:  
[www.philips.com/support](http://www.philips.com/support)

# Sadržaj

<b>1</b>	<b>Važno</b>	<b>2</b>
	Bezbjednost	2
	Napomena	3
	Zaštitni znaci	4
<b>2</b>	<b>Vaš Micro Muzik Sistem</b>	<b>4</b>
	Šta je u kutiji	4
	Prijegled glavnoga uređaja	6
	Prijegled daljinskoga upravljača	7
<b>3</b>	<b>Početak</b>	<b>9</b>
	Povezivanje zvučnika	9
	Povežite radio antenu	9
	Povezivanje sa naponskom mrežom	9
	Priprema daljinskog upravljača	10
	Preuzimanje aplikacije	10
	Uključivanje	11
	Podešavanje sata	11
<b>4</b>	<b>Reprodukcija</b>	<b>12</b>
	Reprodukcija sa diska	12
	Reprodukcija sa USB-a	12
	Kontrola reprodukcije	12
	Preskakanje numera	13
	Programiranje numera	13
	Reprodukcija sa Bluetooth uređaja	13
	Reprodukcija sa Auracast-a	14
	Ručno skenirati Auracast emitovanje	14
	Odabir Auracast emitovanja	15
<b>5</b>	<b>Slušanje radija</b>	<b>15</b>
	Slušanje DAB+ radija	15
	Slušanje FM radija	16
<b>6</b>	<b>Podešavanje zvuka</b>	<b>17</b>
	Podešavanje jačine zvuka	17
	Isključivanje zvuka	17
<b>7</b>	<b>Ostale karakteristike</b>	<b>18</b>
	Podesite tajmer alarma	18
	Podešavanje tajmera za spavanje	18
	Slušanje eksternog uređaja	19
	Nadogradnja firmvera	19
	Vraćanje na fabrička podešavanja	19
<b>8</b>	<b>Informacije o proizvodu</b>	<b>20</b>
	Specifikacije	20
	Informacije o USB reprodukciji	20
	Podržani MP3 disk formati	21
<b>9</b>	<b>Rešavanje problema</b>	<b>21</b>

# 1 Važno

## Bezbjednost

Detaljno pročitajte sva uputstva prije korištenja micro muzik sistema. Ako dođe do oštećenja uslijed nepoštivanja uputstava, garancija neće važiti.



Ikonica „munja“ ukazuje da unutar uređaja postoji neizolovani materijal koji može dovesti do strujnog udara. Zbog bezbjednosti svih u domaćinstvu, molimo da ne otvarate kućište.

Ikonica „znak uzvika“ ukazuje na karakteristike koje morate pažljivo pročitati u literaturi koju ste dobili da izbjegnute probleme u radu i održavanju uređaja.

**UPOZORENJE:** Da umanjite rizik od požara ili strujnog udara, ovaj uređaj ne smije biti izložen kiši ili vlazi, niti prijedmeti ispunjeni tečnošću, poput vaza smeju biti postavljeni na uređaj.

**OPREZ:** Da izbjegnute strujni udar propisno uključite utikač. (Za regione sa polarizovanim utikačima: Da spriječite strujni udar, uparite širok dio sa širokim ulazom.)

## ! Upozorenje

- Nikad ne uklanjajte kućište uređaja.
  - Nikad ne podmazujte dijelove uređaja.
  - Nikad ne gledajte u laserski zrak unutar uređaja.
  - Nikad ne stavljajte ovaj uređaj na drugu električnu opremu.
  - Držite ovaj uređaj daleko od sunčeve svjetlosti, otvorenoga plamena ili toplote.
  - Postarajte se da uvijek imate lak pristup strujnom kablju, utikaču ili adapteru, da biste mogli da isključite uređaj iz struje.
- 
- Postarajte se da ima dovoljno slobodnoga prostora oko uređaja radi ventilacije.
  - Koristite samo dodatke koje je odredio proizvođač.
  - Upotreba baterije **OPREZ** – Da spriječite curenje baterije koje može dovesti do tjelesnih povreda, oštećenja imovine ili uređaja:
    - Instalirajte bateriju propisno sa „+“ i „-“ postavljenim kako je označeno na uređaju.
    - Baterija (pakovanje baterija ili instalirane baterije) ne smiju biti izložene jakoj toploti, poput direktnih sunčevih zraka, vatri ili sličnom.
    - Uklonite bateriju kada se uređaj ne koristi duže vrijeme.
  - Uređaj ne smije biti izložen kapljanju ili prskanju vode.
  - Ne stavljajte nikakav izvor opasnosti na uređaj (prijedmete pune tečnosti, upaljene svijeće).
  - Tamo gdje je uređaj isključen putem utikača, uređaj će ostati spreman za rad.
  - Bezbjedno koristite proizvod u okruženju gdje je temperatura između 0°C i 45°C.

---

## Napomena

Bilo koje promjene ili modifikacije ovoga uređaja, koje nije eksplicitno odobrio MMD Hong Kong Holding Limited, mogu oduzeti pravo korisniku da rukuje ovim proizvodom.

---

## Usklađenost

Ovim TP Vision Europe B.V. izjavljuje da je ovaj proizvod u skladu sa osnovnim zahtjevima i drugim relevantnim odredbama Direktive 2014/53/EU. Deklaraciju o usklađenosti možete naći na [www.philips.com/support](http://www.philips.com/support).

---

## Starajte se o okruženju

### Odložite na otpad stari proizvod i baterije



Ovaj proizvod je konstruisan i proizveden od materijala visokog kvaliteta i komponenti koje se mogu reciklirati i ponovno koristiti.



Ovaj simbol na proizvodu znači da je proizvod usklađen s Evropskom direktivom 2012/19/EU.



Ovaj simbol na proizvodu znači da proizvod sadrži baterije usklađene s Evropskom regulativom (EU) 2023/1542, koje se ne mogu odlagati na otpad sa uobičajenim kućnim otpadom.

Informišite se o loklanom sistemu odvojenog sabiranja električnih i elektronskih proizvoda i baterija. Poštujte lokalna pravila i nikad nemojte odlagati ovaj proizvod i baterije sa uobičajenim kućnim otpadom. Ispravno odlaganje starih proizvoda i baterija pomaže sprječavanje negativnih posljedica na okruženje i ljudsko zdravlje.

### Uklanjanje zamjenjivih baterija

Da biste uklonili zamjenjive baterije, pogledajte odjeljak za instaliranje baterija.

### Informacije o ekologiji

Izbačeno je sve suvišno pakovanje. Vaš sistem se sastoji od materijala koji se mogu reciklirati i ponovno koristiti ako ih razdvoji specijalizovana kompanija. Molimo da se upoznate s lokalnom regulativom u pogledu odlaganja materijala za pakovanje, potrošenih baterija i stare opreme.

---

## Starajte se o svom proizvodu

- U odjeljak za disk ne ubacujte nijedan drugi predmet osim diska.
- U odjeljak za disk ne ubacujte iskrivljene ili polomljene diskove.
- Izvucite diskove iz odjeljka za disk ako ne koristite uređaj duže vrijeme.
- Za čišćenje proizvoda koristite samo krpe od mikrofibera.

### Ovaj uređaj uključuje i ovu oznaku:



---

## Napomena

- Pločica se nalazi na zadnjoj strani uređaja.

## Zaštitni znaci

### AURACAST™

Auracast™ oznaka i logo su vlasništvo Bluetooth SIG, Inc. i svako korištenje te oznake od strane MMD Hong Kong Holding Limited je na osnovu licence. Ostali registrovani zaštitni znaci i nazivi pripadaju njihovim vlasnicima.

### Bluetooth®

The Bluetooth® naziv i logo su registrovani zaštitni znaci u vlasništvu Bluetooth SIG, Inc. i svaka upotreba tih oznaka kod MMD Hong Kong Holding Limited obavljena je pod licencom.



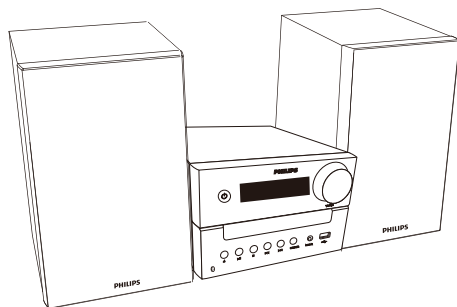
Pravljenje neovlaštenih kopija licencno zaštićenih materijala, uključujući i programe za kompjutere, datoteke, emisije i zvučne zapise, može kršiti autorska prava i predstavljati krivično djelo. Ova se oprema ne smije koristiti u te svrhe.

## 2 Vaš Micro Muzik Sistem

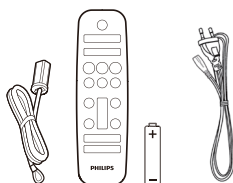
Čestitamo vam kupovinu i želimo vam dobrodošlicu u Philips! Da biste u potpunosti uživali u prednostima podrške koju Philips nudi, registrujte svoj proizvod na [www.philips.com/support](http://www.philips.com/support).

### Šta je u kutiji

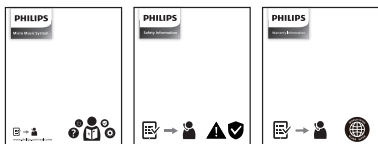
Provjerite i identifikujte sadržaj paketa:



- Glavni uređaj
- Zvučne kutije (x2)

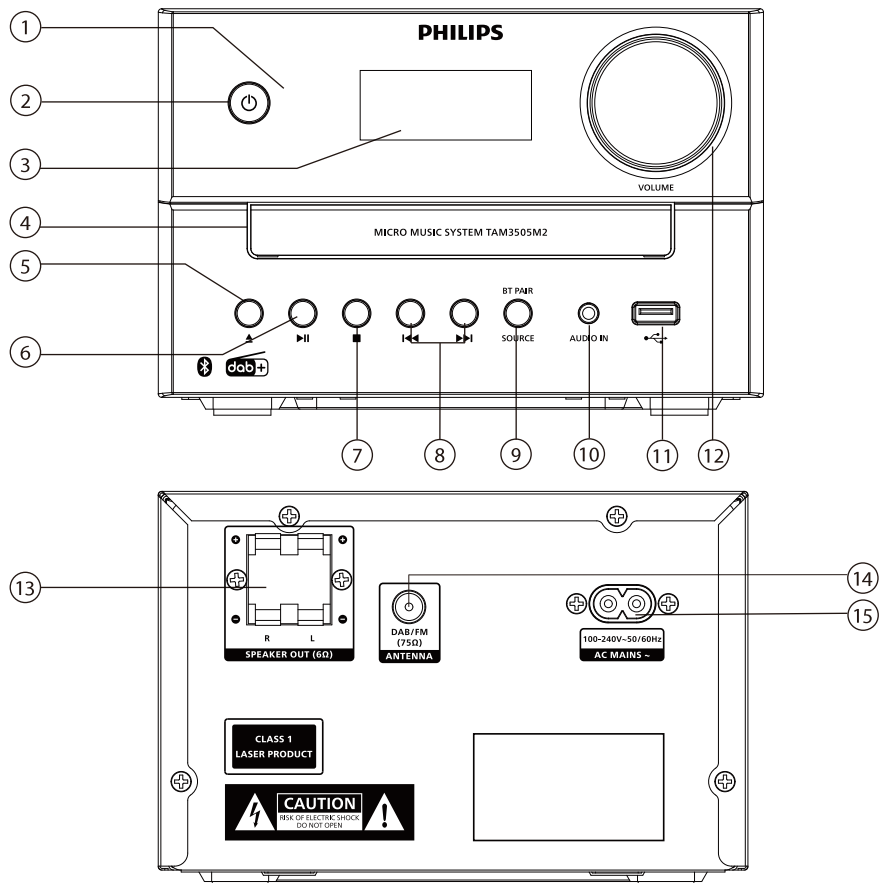


- FM antena
- Daljinski upravljač (sa jednom AAA baterijom)
- Strujni kabl (Broj strujnog kabla i vrsta utičnice zavise od regiona)



- Skraćeni priručnik / Garantni list / Bezbjednosni list
- Slike, ilustracije i crteži u ovom priručniku služe samo kao referenca. Stvarni proizvod može se razlikovati.

# Prijelegled glavnoga uređaja



## ① LED indikator

- Indikator režima mirovanja: uključuje se crveno kada je uređaj prebačen u režim mirovanja.
- Bluetooth/Auracast indikator: uključuje se plavo da ukaže status Bluetooth/Auracast konekcije.

## ②

- Uključite uređaj ili ga prebacite u režim mirovanja.

## ③ Ekran

- Prikazuje trenutni status.

## ④ Odjeljak za disk

### ⑤

- Otvaranje ili zatvaranje odjeljka za disk.

### ⑥

- Početak ili pauziranje reprodukcije.

### ⑦

- Zaustavljanje reprodukciju.
- Brisanje programa.

## ⑧ ⏪/⏩

- Prelazak na prijedhodnu ili sljedeću numeru.
- Pretraga unutar numere/diska.
- Uključivanje radio stanice.
- Podešavanje vremena.

## ⑨ SOURCE/BT PAIR (IZVOR/BLUETOOTH UPARIVANJE)

- Pritisnite da odaberete izvor: DISC (DISK), BT, AURACAST, DAB, FM, USB, AUDIO IN (AUDIO ULAZ).
- U Bluetooth režimu, pritisnite i zadržite na duže od dvije sekunde da prekinete trenutno upareni uređaj i prijedete u režim uparivanja.

## ⑩ AUDIO IN (AUDIO ULAZ)

- Povezivanje spoljnoga audio uređaja.

## ⑪ 🔌

- Povezivanje USB skladišta.

## ⑫ Dugme za Volume (Jačinu zvuka)

- Podešavanje jačine zvuka.

## ⑬ Utikač za SPEAKER OUT (SPOLJNI ZVUČNIK)

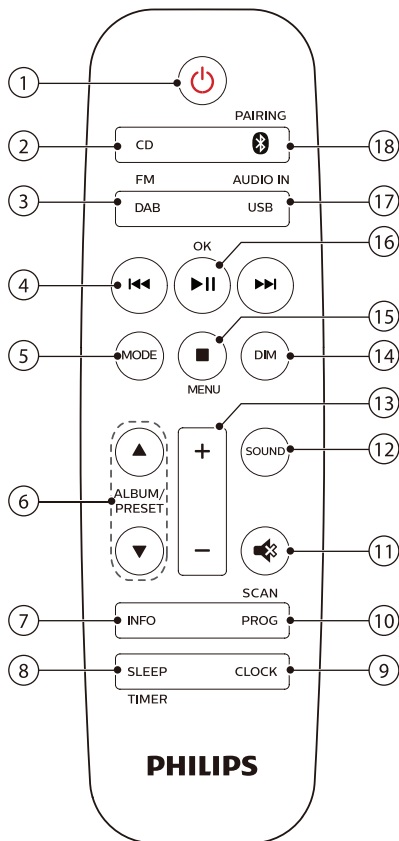
- Povezivanje za zvučnicima.

## ⑭ FM/DAB+ antenna (FM/DAB+ antena)

- Poboljšanje FM/DAB+ prijema.

## ⑮ AC MAINS ~ (NAPONSKA MREŽA)

# Prijegled daljinskoga upravljača



## ① ⏻

- Uključite uređaj ili ga prebacite u režim mirovanja.

## ② CD

- Biranje CD izvora.

## ③ DAB/FM

- Odaberite FM ili DAB+ izvor.



#### ④

- Prebacivanje na prijethodnu ili sljedeću numeru.
- Pretraga unutar numere/diska/USB-a.
- Uključivanje FM radija.
- Podešavanje vremena.
- Odaberite DAB+ stanicu.

#### ⑤ **MODE (REŽIM RADA)**

- Odaberite nasumični režim da reprodukujete numere nasumičnim redom.
- Odaberite režim ponavljanja da se numera ili album ponavlja.
- Izbor stereo i mono zvuka.

#### ⑥ **ALBUM/PRESET (ALBUM/PRITISNITE) ▲ / ▼**

- Odaberite glavnu radio stanicu.
- Pređite na prethodni/sljedeći album.

#### ⑦ **INFO (INFORMACIJE)**

- Prikaz informacija o reprodukciji ili servisne informacije radija.

#### ⑧ **SLEEP/TIMER (SPAVANJE/TAJMER)**

- Podešavanje tajmera za spavanje.
- Podešavanje tajmera za alarm.

#### ⑨ **CLOCK (SAT)**

- Podešavanje sata.
- Prijetled informacija sata.
- U režimu mirovanja, pritisnite i zadržite da uključite ili isključite prikaz sata.

#### ⑩ **PROG/SCAN (PROG/SKEN)**

- Programiranje numera.
- Programiranje radio stanica.
- Automatsko skladištenje radio stanica.

#### ⑪

- Isključivanje ili vraćanje zvuka.

#### ⑫ **SOUND (ZVUK)**

- Odabir unaprijed podešenog zvučnog efekta.

#### ⑬ **+/- (JAČINA ZVUKA)**

- Podešavanje jačine zvuka.

#### ⑭ **DIM (ZATAMNENJE)**

- Podešavanje osvijetljenosti ekrana.

#### ⑮ **■/MENU (MENI)**

- Zaustavljanje reprodukcije ili brisanje programa.
- Ulaz ili izlaz iz DAB+ menija.

#### ⑯ **▶II/OK**

- Pritisnite za start, pauzu ili nastavak reprodukcije.
- Potvrdite ili odaberite DAB+ stavku.

#### ⑰ **USB/AUDIO IN (USB/AUDIO ULAZ)**

- Odabir USB izvora.
- Odabir AUDIO IN izvora.

#### ⑱ **📶/PAIRING (UPARIVANJE)**

- Odabir Bluetooth izvora.
- U Bluetooth režimu, pritisnite i zadržite na duže od dvije sekunde da uđete u režim uparivanja ili da prekinete trenutnu vezu sa uređajem.

## 3 Početak

### ! Opres

- Upotreba kontrola i podešavanja ili procedura drugačijih od ovih koje su ovde prikazane može dovesti do rizične izloženosti radijaciji ili drugih nebezbednih operacija

Instrukcije iz ovoga odjeljka uvijek slijedite po redu.

## Povezivanje zvučnika

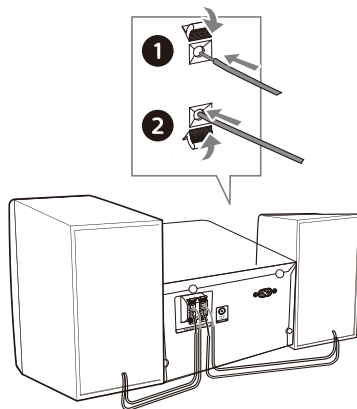
### ! Napomena

- Ubacite očišćeni dio svake žice zvučnika u ulaz do kraja.
- Za bolji kvalitet zvuka, koristite samo zvučnike koji su došli s uređajem.

- 1 Za povezivanje prvoga zvučnika, pronađite na zadnoj strani glavnoga uređaja utičnicu označenu sa „R“.
- 2 Ubacite bakarnu žicu u ulaz označen sa „+“, a srebrnu žicu u ulaz označen sa „-“.
- 3 Za povezivanje sljedećega zvučnika, pronađite na zadnoj strani glavnoga uređaja utičnicu označenu sa „L“.
- 4 Ponovite drugi korak da povežete drugi zvučnik.

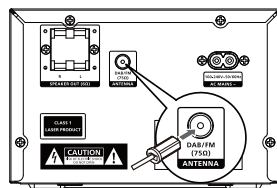
### Da biste ubacili žicu zvučnika:

- 1 Pridržite poklopac utičnice.
- 2 Ubacite žicu zvučnika do kraja.
- 3 Otpustite poklopac utičnice.



## Povežite radio antenu

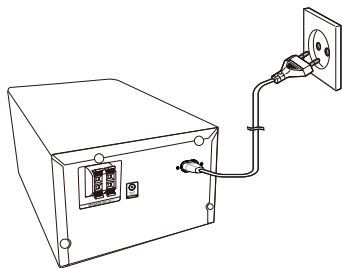
Povežite dostupnu radio antenu sa ovim uređajem prije no što pustite radko.



## Povezivanje sa naponskom mrežom

### ! Opres

- Rizik od oštećenja proizvoda! Vodite računa da naponska mreža odgovara voltaži označenoj na zadnjem ili bočnom dijelu uređaja.
- Rizik od strujnoga udara! Prije no što uključite strujni kabl, provjerite je li dobro fiksiran. Kada isključujete strujni kabl, uvijek vucite za utikač, nikad ne vucite kabl.
- Prije no što povežete strujni kabl, provjerite jeste li obavili sva druga povezivanja.



Uključite strujni kabl u utičnicu u zidu.

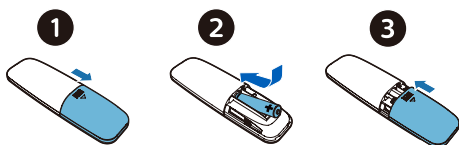
## Priprema daljinskog upravljača

### ! Oprez

- Rizik od oštećenja proizvoda! Ako ne koristite daljinski upravljač duže vrijeme, uklonite baterije.
- Baterije sadrže hemijske supstance i trebaju biti propisno odložene na otpad.

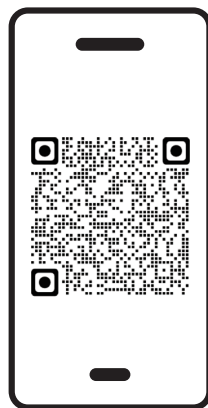
### Da postavite bateriju u daljinski upravljač:

- 1 Otvorite odjeljak za bateriju.
- 2 Ubacite AAA bateriju koju ste dobili takoda polaritet (+/-) bude kako je označeno.
- 3 Zatvorite odjeljak za bateriju.



## Preuzimanje aplikacije

Skenirajte QR kod / pritisnite taster „Preuzimanje“ ili pretražite „Philips Entertainment“ na Apple App Store-u ili Google Play-u da preuzmete aplikaciju.



[philips.to/entapp](https://philips.to/entapp)

Aplikacija za Philips Entertainment daje vam kontrolu nad muzikom koju slušate. Možete koristiti svoj pametan uređaj da lako odaberete stil zvuka koji hoćete, da mijenjate između izvora i još toga.

---


## Uključivanje

Pritisnite .

↳ Uređaj će se uključiti na posljednji izabrani zvor.

---

## Prebacite na režim mirovanja

Pritisnite  opet da prebacite uređaj u režim mirovanja, bez sata na na ekranu ili režim mirovanja sa satom na ekranu.

- ↳ Upaliće se crveno svjetlo koje ukazuje na režim mirovanja.
- U režimu mirovanja, možete pritisnuti i zadržati **CLOCK** da promijenite između uključeno i isključenog sata na ekranu.

### Napomena


- Uređaj se sam prebacuje u režim mirovanja poslije 15 minuta neaktivnosti.
- Da biste ostvarili efikasnu uštedu energije, isključite svaki eksterni električni uređaj iz USB porta kada se uređaj ne koristi.

---

## Podešavanje sata

- 1 U režimu rada, pritisnite i zadržite **CLOCK** na duže od dvije sekunde da uđete u podešavanje sata.  
↳ **[24H]** ili **[12H]** je prikazano.
- 2 Pritisnite **◀◀ / ▶▶** da odaberete **24H** ili **12H** format sata, a onda pritisnite **CLOCK**.  
↳ Počeće da trepere cifre za sate.
- 3 Pritisnite **◀◀ / ▶▶** da podesite sat, a onda pritisnite **CLOCK**.  
↳ Počeće da trepere cifre za minute.
- 4 Pritisnite **◀◀ / ▶▶** da podesite minute, a onda pritisnite **CLOCK**.  
↳ Sat je sada podešen.

## Da poništite podešavanja sata bez čuvanja

Pritisnite  ili nemojte pritisnuti nijedno dugme na 30 sekundi.

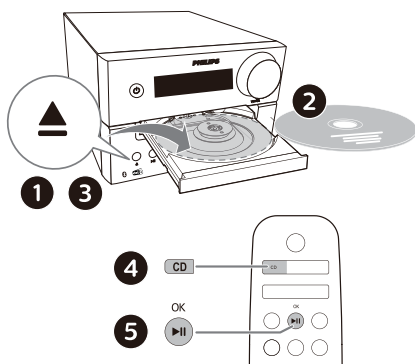
### Napomena

- Da vidite sat u režimu rada, kratko pritisnite **CLOCK**.
- U režimu mirovanja, možete pritisnuti i zadržati **CLOCK** da promijenite između uključeno i isključenog sata na ekranu.
- Ako je sat na ekranu uključen u režimu mirovanja to povećava potrošnju struje.

## 4 Reprodukcija

### Reprodukcija sa diska

- 1 Pritisnite **CD** da odaberete CD izvor or pritisnite dugme za Source na glavnom uređaju da prebacite na DISC izvor.
- 2 Pritisnite **▲** da otvorite odjeljak za disk.
- 3 Ubacite disk tako da je etiketa okrenuta uvis.
- 4 Pritisnite **▲** da zatvorite odjeljak za disk.
- 5 Reprodukcija će početi automatski. Ako ne počne pritisnite **▶||**.



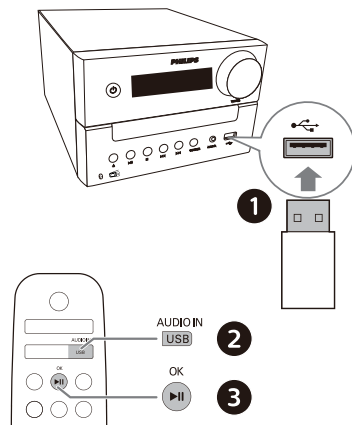
### Reprodukcija sa USB-a

#### Napomena

- Provjerite da li USB uređaj ima audio sadržaje koji se mogu reprodukovati.

- 1 Ubacite USB uređaj u utičnicu.
- 2 Pritisnite **AUDIO IN/USB** više puta da odaberete USB izvor ili pritisnite dugme Source na glavnome uređaju da promenite USB izvor.

- 3 Reprodukcija će početi automatski. Ako ne počne pritisnite **▶||**.



### Kontrola reprodukcije

<b>▶  </b>	Start, pauza ili nastavak reprodukcije.
<b>■</b>	Zaustavljanje reprodukciju.
<b>▲ / ▼</b>	Odaberite album ili folder.
<b>◀◀ / ▶▶</b>	Pritisnite da predete na prijethodnu ili sljedeću numeru. Pritisnite i zadržite da pretražite unaprijed/unazad unutar numere.
<b>MODE</b>	Reprodukuje numeru ili sve numere ponovo. Reprodukuje numere nasumično.
<b>+/-</b>	Pojačavanje ili utišavanje zvuka.
<b>🔊</b>	Isključivanje ili uključivanje zvuka.
<b>SOUND</b>	Odabir unaprijed podešenih ekvilajzera.
<b>DIM</b>	Podešavanje osvijetljenosti ekranma.
<b>INFO</b>	Prikaz informacija o reprodukciji.

## Preskakanje numera

Za CD:

Pritisnite ◀◀ / ▶▶ da odaberete numere.

Za MP3 disk i USB:

- 1 Pritisnite ▲ / ▼ da odaberete album ili fasciklu.
- 2 Pritisnite ◀◀ / ▶▶ da odaberete numeru ili datoteku.

## Programiranje numera

Ova vam funkcija omogućava da programirate do 20 numera u željenom redosljedu.

- 1 U režimu mirovanja, pritisnite **PROG/SCAN** da aktivirate režim programiranja.  
↳ [P01] se pojavljuje na ekranu.
- 2 Za MP3 numere, pritisnite ▲ / ▼ da odaberete album.
- 3 Pritisnite ◀◀ / ▶▶ da odaberete numeru, a onda pritisnite **PROG/SCAN** da potvrdite.
- 4 Ponovite korake dva i tri da programirate više numera.
- 5 Pritisnite ▶|| da reprodukujete programirane numere.

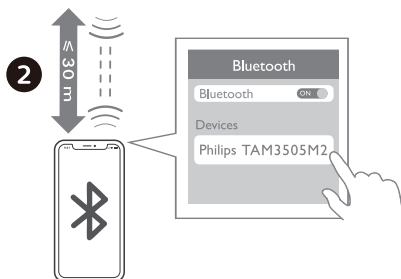
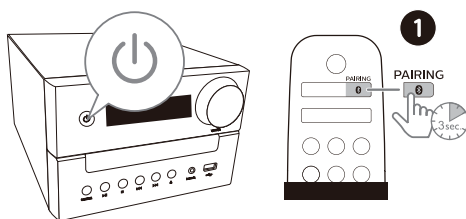
**Da izbrišete programirano**

Pritisnite ■ dvaput.

## Reprodukcija sa Bluetooth uređaja

### Napomena

- Kompatibilnost sa svim Bluetooth uređajima nije garantovana.
- Svaka prepreka koja se nalazi između uređaja može smanjiti domet.
- Maksimalan raspon između ovog uređaja i vašeg Bluetooth uređaja je oko 30 metara.
- Uređaj može zapamtiti do osam ranije povezanih Bluetooth uređaja.



- 1 Pritisnite 0 da odaberete Bluetooth izvor ili pritisnite dugme za Source na glavnome uređaju da promenite Bluetooth izvor.  
↳ [BT] (Bluetooth) je prikazano na ekranu.  
↳ Bluetooth indikator treperi plavo.
- 2 Na vašem uređaju koji podržava Advanced Audio Distribution Profile (A2DP), omogućite Bluetooth i pretražite Bluetooth uređaje koji se mogu upariti (pogledajte priručnik tog uređaja).

- 3 Odabete „**Philips TAM3505M2**“ na vašem drugom Bluetooth uređaju.
  - Ako ne uspete naći „**Philips TAM3505M2**“ ili ne možete upariti, pritisnite i zadržite **BT PAIR** na uređaju ili **PAIRING** na daljinskom uređaju na duže od dvije sekunde da uđete u režim uparivanja.
  - ↳ Nakon uspješnog uparivanja i konekcije Bluetooth indikator će svjetleti plavo i čućete zvučni signal iz uređaja.
- 4 Reprodukcijski zvuk sa povezanog uređaja.
  - ↳ Audio strimovanje sa vašeg Bluetooth uređaja na ovaj uređaj.

#### Da prekinete vezu za Bluetooth uređajem:

- Deaktivirajte Bluetooth na vašem uređaju.
- Pritisnite i zadržite **BT PAIR** na uređaju ili **PAIRING** na daljinskom upravljaču na dvije sekunde da uđete u režim uparivanja.

---

## Reprodukcija sa Auracast-a

Možete emitovati svoju muziku na ovaj uređaj ili bilo koji drugi uređaj koji je kompatibilan sa Auracast-om.

- 1 Pritisnite dugme za Source na glavnome uređaju da prebacite na Auracast izvor.
  - **[AURACAST RCV]** je prikazano na ekranu.
  - Plavi indikator će zatreperiti.

- 2 Ako prvi put ulazite u Auracast izvor ili ako je spisak stanica prazan, uređaj će automatski obaviti kompletno skeniranje.
  - **[Scanning]** je prikazano na ekranu.
  - Micro sistem će automatski potražiti najbliže Auracast emitovanje i povezati se sa nešifrovanim emitovanjem koje ima najjači signal.
- 3 Na svojem mobilnom uređaju ili adapteru koji podržava Auracast slijedite uputstva da omogućite Auracast emitovanje.
- 4 Nakon uspješnog uspostavljanja veze, indikator će svjetliti plavo, a vi ćete začuti zvučni signal iz micro sistema.
- 5 Na ekranu će se pojaviti ime Auracast.
- 6 Odaberite i reprodukujte audio na ovaj uređaj sa svojeg Auracast mobilnog uređaja ili adaptera.
- 7 Ponovite Auracast konekciju sa bilo kojeg dodatnog uređaja, kompatibilnog sa Auracast-om koji želite uključiti.

#### Da prekinete vezu sa Auracast-om, možete:

- Prebaciti uređaj na drugi izvor.
- Deaktivirati Auracast emitovanje na vašem mobilnome uređaju ili adapteru.

---

## Ručno skenirati Auracast emitovanje

Pritisnite i zadržite **PROG/SCAN** na duže od tri sekunde. Micro sistem skenira sva obližnja Auracast emitovanja. Poslije skeniranja, emituje se najjači Auracast signal.

---

## Odabir Auracast emitovanja

Pritisnite **◀◀/▶▶** da odaberete Auracast emitovanje.

### Napomena

- Biće izabrano samo nešifrovano emitovanje, a šifrovano će biti preskočeno.

## 5 Slušanje radija

Na ovom uređaju možete slušati DAB+ radio i FM radio.

### Napomena

- Postavite FM antenu što dalje od TV-a ili drugih izvora zračenja.
- Za optimalan prijem, izvucite FM antenu do kraja i podesite njen položaj.

---

## Slušanje DAB+ radija

Digital Audio Broadcasting+ (DAB+) je vrsta digitalnog slušanja radija kroz mrežu predajnika. Ona vam pruža veći izbor, bolji kvalitet zvuka i više informacija.

---

### Automatsko skladištenje DAB+ radio stanica

#### Napomena

- S vremena na vrijeme, nove stanice i usluge se dodaju DAB+ emitovanju. Da biste imali pristup novim DAB+ stanicama i uslugama, redovno obavljajte skeniranje.

- 1** Pritisnite **DAB/FM** više puta da odaberete DAB+ izvor.
  - Ako prvi put unesete DAB+ izvor ili je spisak stanica prazan, radio će automatski obaviti potpuni sken.
  - ↳ [Scanning] je prikazano na ekranu.
  - ↳ Radio automatski skenira i skladišti sve DAB+ radio stanice, a emituje se prva dostupna stanica.
- 2** Pritisnite i zadržite **PROG/SCAN** na duže od dvije sekunde.
  - ↳ Uređaj automatski skenira i skladišti sve DAB+ radio stanice.
  - ↳ Nakon skladištenja biće emitovana prva dostupna stanica.



---

## Izbor DAB+ radio stanice

Pošto DAB+ radio stanice budu skenirane i uskladištene, pritisnite **◀◀** / **▶▶** da odaberete DAB+ stanicu.

---

## Ručno skladištenje DAB+ radio stanica

- 1 Pritisnite **◀◀** / **▶▶** da odaberete DAB+ radio stanicu.
- 2 Pritisnite **PROG/SCAN** da aktivirate režim programa.  
↳ **[P01]** se pojavljuje na ekranu.
- 3 Pritisnite **▲** / **▼** da dodijelite broj od 1 do 10 za ovu radio stanicu, a onda pritisnite **PROG/SCAN** da potvrdite.
- 4 Ponovite korake 1-3 da programirate više stanica.

### Da odaberete mesto za DAB+ radio stanicu:

U DAB+ režimu, pritisnite **▲** / **▼**.

---

## Upotrebite DAB+ meni

- 1 U DAB+ režimu, pritisnite **■** / **MENU** da pristupite DAB+ meniju.
- 2 Pritisnite **◀◀** / **▶▶** da menjate opcije menija.
  - **[SCAN]**: Skeniranje i skladištenje svih dostupnih DAB+ radio stanica.
  - **[MANUAL]**: Ručno uključivanje u DAB+ stanicu.
  - **[DRC]**: Kompresija dinamičkoga radio signala, tako da jačina tiših zvukova bude povećana, a jačina bučnijih zvukova bude umanjena
  - **[PRUNE]**: Uklanja neispravne stanice sa spiska.
  - **[SYSTEM]**: Podešavanje sistemskih postavki.
- 3 Da odaberete opciju, pritisnite **▶▶** / **OK**.
- 4 Ako ima dostupnih pod-opcija, ponovite korake 2-3.

---

## Prikaz DAB+ informacija

Prilikom slušanja DAB+ radija, pritisnite **INFO** više puta da dobijete prikaz različitih informacija (ako su dostupne), poput frekvencije, jačine signala, tačnog vremena i slično.

---

## Slušanje FM radija

---

### Uključite FM radio stanicu

- 1 Pritisnite **DAB/FM** više puta da odaberete FM izvor.
- 2 Pritisnite i zadržite **◀◀** / **▶▶** na više od dvije sekunde.  
↳ Radio će automatski emitovati stanicu koja ima jak prijem.
- 3 Ponovite drugi korak da emitujete više stanica.

### Slušanje stanice slabog signala:

Pritisnite **◀◀** / **▶▶** više puta dok ne dobijete optimalan prijem.

---

## Automatsko skladištenje FM radio stanica

### Napomena

- Možete maksimalno da uskladištite deset FM radio stanica.

- 1 Pritisnite **DAB/FM** više puta da odaberete FM izvor.
- 2 Pritisnite i zadržite **PROG/SCAN** na duže od dvije sekunde.  
↳ Sve dostupne radio stanice su programirane po redosledu jačine prijema signala.  
↳ Radio stanica koja je prva programirana će automatski da se emituje.

---

## Ručno skladištenje FM radio stanica

- 1 Slušanje FM radio stanice.
- 2 Pritisnite **PROG/SCAN** da aktivirate režim programa.  
↳ [P01] se pojavljuje na ekranu.
- 3 Pritisnite ▲ / ▼ da dodijelite broj od 1 do 10 za ovu radio stanicu, a onda pritisnite **PROG/SCAN** da potvrdite.
- 4 Ponovite korake 1-3 da programirate više stanica.



### Napomena

- Da obrišete programiranu stanicu i uskladištite drugu stanicu na njeno mjesto.

---

## Odaberite uskladištenu FM radio stanicu

U FM režimu, pritisnite ▲ / ▼ da odaberete broj uskladištene stanice.

- Dok slušate FM radio možete pritisnuti **MODE** da pređete na stereo ili mono zvuk.

---

## Prikaz RDS informacija

RDS (Radio Data System) je servis koji omogućava FM radio stanicama da prikažu dodatne informacije.

- 1 Slušanje FM radio stanice.
- 2 Pritisnite **INFO** više puta da vam se na ekranu prikažu različite RDS informacije (ako su dostupne), poput naziva radio stanice, imena programa i tako dalje.

## 6 Podešavanje zvuka

Sljedeće operacije su dostupne za sve podržane medije.


---

### Podešavanje jačine zvuka

- Na daljinskom upravljaču pritisnite **VOLUME +/-** više puta.
- Na gavnom uređaju okrenite dugme za jačinu zvuka.

---

### Isključivanje zvuka

- Pritisnite  da isključite ili uključite zvuk.

# 7 Ostale karakteristike

## Podesite tajmer alarma

Ovaj se uređaj može koristiti kao budilnik. Za izvor zvuka alarma, možete odabrati CD, radio ili mp3 datoteke sa USB skladišta.

### Napomena

- Tajmer alarma nije dostupan u režimu AUDIO IN.
- Ako odaberete CD/USB izvor, ali nema diska u uređaju, niti je povezan USB uređaj, automatski će biti izabran radio.

- 1 Provjerite jeste li propisno podesili sat.
- 2 U režimu mirovanja, pritisnite i zadržite **SLEEP/TIMER** na dvije sekunde.  
↳ Cifre sata će početi da trepere.
- 3 Pritisnite **◀◀ / ▶▶** više puta da podesite sate, a onda pritisnite **SLEEP/TIMER** da potvrdite.  
↳ Cifre minuta će početi da trepere.
- 4 Pritisnite **◀◀ / ▶▶** da podesite minute, a onda pritisnite **SLEEP/TIMER** da potvrdite.  
↳ Treperi posljednje izabrani izvor alarma.
- 5 Pritisnite **◀◀ / ▶▶** da odaberete izvor alarma (CD, USB, FM ili DAB+ radio), a onda pritisnite **SLEEP/TIMER** da potvrdite.  
↳ **XX** treperi (XX ukazuje na nivo jačine zvuka alarma).
- 6 Pritisnite **◀◀ / ▶▶** da podesite jačinu zvuka alarma, a onda pritisnite **SLEEP/TIMER** da potvrdite.

## Aktiviranje/deaktiviranje tajmera alarma

U režimu mirovanja, pritisnite **SLEEP/TIMER** više puta da aktivirate ili deaktivirate tajmer.

- ↳ Ako je tajmer aktiviran, **TIMER** će se pojaviti na ekranu.
- U režimu mirovanja, možete pritisnuti i zadržati **CLOCK** da promijenite između uključeno i isključenog sata na ekranu.

## Podešavanje tajmera za spavanje

Ovaj muzički sistem se može automatski prebaciti u režim mirovanja nakon programiranoga vremena.

- Kada je muzički sistem uključen, pritisnite **SLEEP/TIMER** više puta da podesite vremenski period (u minutima).  
↳ Kada je aktiviran tajmer za spavanje, **SLEEP** će se pojaviti na ekranu.

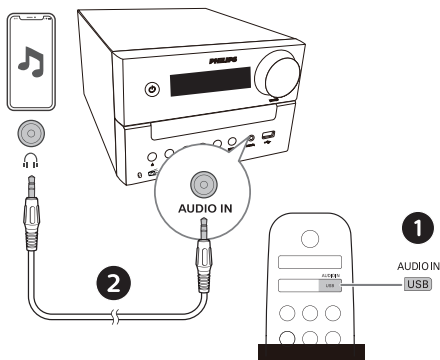
### Da deaktivirate tajmer za spavanje

- Pritisnite **SLEEP/TIMER** više puta dok se **[OFF]** (isključeno spavanje) ne pojavi na ekranu.  
↳ Kada je tajmer za spavanje deaktiviran, **SLEEP** će nestati sa ekrana.

## Slušanje eksternog uređaja

Možete slušati spoljni uređaj preko ovoga uređaja putem MP3 link kabl.

- 1 Povežite MP3 link kabl (ne dolazi s uređajem) između:
  - **AUDIO IN** ulaza (3,5 mm) na proizvodu.
  - I izlaza za slušalice na spoljnome uređaju.
- 2 Pritisnite **AUDIO IN/USB** više puta da odaberete **AUDIO IN** izvor.
- 3 Pritisnite start na uređaju da pokrenete reprodukciju (pogledajte uputstvo toga uređaja).



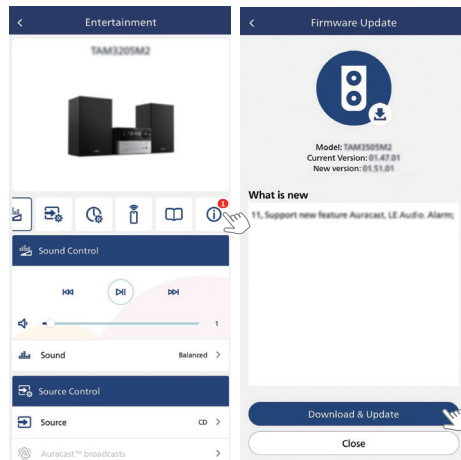
## Nadogradnja firmvera

Da biste dobili najbolje opcije i podršku, ažurirajte svoj proizvod najnovijom firmver verzijom.

Firmver za MCU može biti nadograđen na najnoviju verziju putem Philips Entertainment aplikacije.

Idite na **Ažuriranje firmvera** i pritisnite **Preuzimanje & Nadogradnje**. Ako nadogradnje bude objavljena **Preuzimanje & Nadogradnje** može biti pritisnuta za automatski nastavak.

Kada uređaj jednom bude povezan sa Philips Entertainment aplikacijom, može preuzeti ažuriranje firmvera. Uvijek nadogradite na najnoviju firmver verziju da unaprijedite performanse ovog proizvoda.



## Vraćanje na fabrička podešavanja

Resetovanje uređaja na osnovne postavke.

Kada je uređaj uključen, pritisnite i zadržite **▶||** na pet sekundi u **AUDIO IN** izvoru na **VOLUME 2**.

Uređaj će biti vraćen na fabrička podešavanja i vratiti se u režim mirovanja.

# 8 Informacije o proizvodu

## Napomena

- Informacije o proizvodu su podložne promjenama bez prijetodne najave.

## Specifikacije

- **Označena izlazna snaga:**
  - Ukupno 20W (RMS)
- **Akustička frekvencija:** 66Hz-20kHz
- **Drajver zvučnika:**  
2 x 3" pun opseg 6Ω;
- **Bas ojačanje:** 2 x bas port
- **Podržani tipovi CD-a:** CD-DA, CD-R, CDRW, MP3-CD (8/12 cm)
- **Bluetooth verzija:** V5.4
- **Bluetooth podržani profili:**  
A2DP V1.3, AVRCP V1.6
- **Bluetooth frekvencija / Izlazna snaga:** 2,402GHz~2,480GHz ISM Band/≤ 9dBm
- **USB reprodukcija:**
  - Type A, USB Direct 2.0, 5V/1A, MSC format datoteke, FAT 16/32
  - USB podrška do 128G
- **Opseg frekvencije radija:**  
FM 87,5-108MHz
- **Postavljene stanice:**  
20 (FM) + 20 (DAB+)
- **AUDIO IN ulazni signal:**  
500mV ±100mV RMS
- **Snaga:** 100-240V~, 50/60Hz (AC ulaz)
- **Potrošnja energije prilikom rada:**  
20W
- **Potrošnja energije u režimu mirovanja:**  
< 0,5W (isključen sat sa ekrana)

- **Dimenzije (Š x V x D):**  
180 x 115,6 x 220,4 mm (glavni uređaj);  
150 x 240 x 126,5mm (zvučnik)
- **Težina:** 1,435 kg (glavni uređaj);  
2 x 0,96 kg (zvučnik)

## Informacije o USB reprodukciji

Ekstenzija	Kodek	Protok uzorka	Brzina protoka
.mp3	MPEG 1 Layer 1	32~48 kHz	32~320 kbps
	MPEG 1 Layer 2	32~48 kHz	32~320 kbps
	MPEG 1 Layer 3	32~48 kHz	32~320 kbps
.wav	WAV	8~48 kHz	Do 1536 kbps
.wma	WMA	8~48 kHz	48~192 kbps
.flac	FLAC	Do 48 kHz/16 bit	

### Kompatibilni USB uređaji:

- USB flash memorija (USB2.0 ili USB1.1)
- USB flash plejeri (USB2.0 ili USB1.1)
- memorijske kartice (zahtjevaju dodatni čitač kartica koji radi sa ovim uređajem)

### Podržani USB formati:

- USB ili memorijski formati datoteka: FAT12, FAT16, FAT32 (veličina sektora: 512 bajtova)
- MP3 brzina protoka podataka: 32-320 Kbps i promjenljiv protok podataka
- WMA brzina protoka podataka: 48~192 kbps
- WAV brzina protoka podataka: Do 1536 kbps
- Direktorijum smešta maksimalno do osam nivoa
- Broj albuma/fascikli: maksimalno 99
- Broj numera/naslova: maksimalno 999
- Naziv datoteke u Unicode UTF8 (maksimalna dužina: 32 bajtova)

### Nepodržani USB formati:

- Prazan album: Prazan album je album koji ne sadrži MP3/WMA/WAV grafike i neće biti prikazan.
- Nepodržani formati datoteka će biti preskočeni. Na primjer, Word datoteke (.doc) ili MP3 datoteke sa ekstenzijom .dif će biti ignorisane i neće biti reprodukovane.

---

## Podržani MP3 disk formati

- ISO9660, Joliet
- Maksimalni broj naslova: 128 (u zavisnosti od dužine naziva datoteke)
- Maksimalni broj albuma: 99
- Podržane frekvencije semplova: 32 kHz, 44,1 kHz, 48 kHz
- Podržani protoci podataka: 32~320(kbps), promjenljivi protoci podataka

## 9 Rešavanje problema



### Upozorenje

- Nikad ne uklanjajte kućište ovoga uređaja.

Da bi se zadržali pravo na garanciju nikada nemojte pokušavati da sami popravite sistem.

Ako se susretne sa problemima prilikom korištenja ovoga uređaja, provjerite sljedeće napomene prije no što zatražite servisiranje. Ako problem i dalje ne može biti riješen, posjetite Philips-ov website ([www.philips.com/support](http://www.philips.com/support)). Kada kontaktirate Philips, postarajte se da vam uređaj bude blizu i da lako možete pročitati broj modela i serijski broj.

### Nema struje

- Provjerite je li strujni kabl uređaja propisno povezan.
- Provjerite ima li struje u utičnici u zidu.
- U cilju uštede struje, sistem se automatski isključuje 15 minuta po završetku reprodukcije posljednje numere ako mu se ne da nijedna komanda.

### Nema zvuka ili je zvuk slab

- Podesite jačinu zvuka.
- Provjerite jesu li zvučnici propisno povezani.
- Provjerite da li su ogoljene žice zvučnika zakrčene.

### Nema reakcije uređaja

- Izvucite, pa ponovo priključite uređaj na naponsku mrežu, a onda ponovno uključite uređaj.
- U cilju uštede struje, sistem se automatski isključuje 15 minuta po završetku reprodukcije posljednje numere ako mu se ne da nijedna komanda.

### Daljinski upravljač ne radi

- Prije no što pritisnete bilo koje dugme sa funkcijom odaberite ispravan izvor daljinskim upravljačem, a ne glavnim uređajem.
- Smanjite razdaljinu između daljinskog upravljača i uređaja.
- Postavite baterije sa ispravnim polaritetom (+/-) kako je to naznačeno.
- Zamijenite baterije.
- Usmjerite daljinski upravljač direktno prema senzoru na prednjem dijelu uređaja.

### Nema CD-a

- Ubacite CD.
- Provjerite da CD nije naopako postavljen.
- Sačekajte da se povuče kondenzacija sa sočiva.
- Zamijenite ili očistite CD.
- Koristite gotov CD ili ispravan format CD-a.

### Nije moguće prikazati neke od datoteka sa USB uređaja

- Broj foldera i datoteka na USB uređaju prevazilazi ograničenje. Ova pojava nije kvar.
- Formati datoteka nisu podržani.

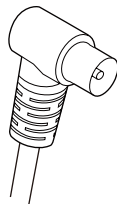
### USB uređaj nije podržan

- USB uređaj nije kompatibilan sa ovim uređajem. Pokušajte s drugim uređajem.

### Loš radio prijem

- Povećajte razdaljinu između uređaja i vašeg TV-a ili drugih izvora zračenja.
- Izvucite radijsku antenu do kraja.
- Povezivanje sa spoljnom radio antenom. Možete kupiti zamjenski antenski kabl sa L utikačem na jednom kraju, kako je to prikazano dolje.

- Povežite L utikač sa ovim uređajem i postavite utikač na drugi dio utičnice u zidu.



### Nije moguće reprodukovati muziku na uređaju poslije uspješnog Bluetooth povezivanja.

- Uređaj se ne može koristiti za bežično reprodukovanje muzike na ovome uređaju.

### Kvalitet zvuka je loš nakon povezivanja sa Bluetooth uređajem.

- Prijem Bluetooth signala je loš. Približite uređaj bliže ili uklonite prepreke između njih.

### Bluetooth se ne može povezati sa ovim uređajem.

- Uređaj ne podržava profile potrebne za ovaj uređaj.
- Nije omogućena Bluetooth funkcija na uređaju. Pogledajte priručnik za korisnike tog uređaja da otkrijete kako aktivirati tu funkciju.
- Uređaj nije u režimu uparivanja.
- Uređaj je već povezan sa drugim Bluetooth uređajem. Prekinite vezu sa tim uređajem i pokušajte ponovno.

### Upareni mobilni uređaj se neprekidno povezuje i prekida vezu.

- Prijem Bluetooth signala je loš. Približite uređaj bliže ili uklonite prepreke između njih.
- Neki mobilni telefoni se mogu neprekidno povezivati i prekidati vezu kada razgovarate telefonom ili prekidate razgovor. To ne znači da ovaj uređaj ne radi kako treba.

- Kod nekih uređaja, Bluetooth veza se može automatski deaktivirati radi uštede energije. To ne znači da ovaj uređaj ne radi kako treba.

#### **Tajmer ne radi**

- Podesite sat propisno.
- Prebacite na tajmer.

#### **Izbrisana podešavanja sata/tajmera**

- Došlo je do prekida u napajanju ili je strujni kabl isključen.
- Resetovanje sata/tajmera.

#### **Kako držati sat na ekranu uključenim ili isključenim u režimu mirovanja?**

- U režimu mirovanja, pritisnite i zadržite **CLOCK** da prebacite sat sa uključenog na isključeno i obratno.





Specifikacije su podložne promjeni bez prethodno obaviještenja.  
2024 © Philips, Philips amblem su registrovani zaštitni znaci Koninklijke Philips N.V. i korišteni su pod licencom. Ovaj proizvod je napravljen i prodaje se pod odgovornošću MMD Hong Kong Holding Limited ili jednog od njegovih saradnika, a MMD Hong Kong Holding Limited je garant u pogledu ovoga proizvoda.

TAM3505M2\_12\_UM\_ME

