

PHILIPS

Μουσικό
μικροσύστημα

Σειρά 3000

TAM3505M2



Εγχειρίδιο χρήσης

Καταχωρίστε το προϊόν σας και λάβετε υποστήριξη στη διεύθυνση:
www.philips.com/support

Περιεχόμενα

1	Σημαντικό	2
	Ασφάλεια	2
	Ανακοίνωση	3
	Εμπορικά σήματα	4
2	Το μουσικό σας μικροσύστημα	4
	Τι περιλαμβάνεται στη συσκευασία	4
	Επισκόπηση της κύριας μονάδας	6
	Επισκόπηση του τηλεχειριστηρίου	7
3	Ξεκινώντας	9
	Σύνδεση ηχείων	9
	Σύνδεση της κεραίας ραδιοφώνου	9
	Σύνδεση σε τροφοδοσία	9
	Προετοιμασία του τηλεχειριστηρίου	10
	Λήψη εφαρμογής	10
	Ενεργοποίηση	11
	Ρύθμιση του ρολογιού	11
4	Αναπαραγωγή	12
	Αναπαραγωγή από δίσκο	12
	Αναπαραγωγή από USB	12
	Έλεγχος αναπαραγωγής	12
	Παράλειψη κομματιών	13
	Προγραμματισμός κομματιών	13
	Αναπαραγωγή από συσκευές με δυνατότητα Bluetooth	13
	Αναπαραγωγή από Auracast	14
	Μη αυτόματη σάρωση εκπομπών Auracast	15
	Επιλογή εκπομπής Auracast	15
5	Ακρόαση ραδιοφώνου	15
	Ακρόαση ραδιοφώνου DAB+	15
	Ακρόαση ραδιοφώνου FM	16
6	Ρύθμιση ήχου	18
	Προσαρμογή στάθμης ήχου	18
	Σίγαση ήχου	18
7	Άλλα χαρακτηριστικά	18
	Ρύθμιση του χρονομέτρου αφύπνισης	18
	Ρύθμιση χρονομέτρου ύπνου	19
	Ακρόαση από εξωτερική συσκευή	19
	Αναβάθμιση υλικολογισμικού	20
	Επαναφορά εργοστασιακών ρυθμίσεων	20
8	Πληροφορίες προϊόντος	21
	Προδιαγραφές	21
	Πληροφορίες δυνατότητας αναπαραγωγής USB	21
	Υποστηριζόμενες μορφές δίσκων MP3	22
9	Αντιμετώπιση προβλημάτων	22

1 Σημαντικό

Ασφάλεια

Διαβάστε και κατανοήστε όλες τις οδηγίες πριν χρησιμοποιήσετε αυτό το μουσικό μικροσύστημα. Εάν προκληθεί ζημιά λόγω αποτυχίας τήρησης των οδηγιών, η εγγύηση δεν ισχύει.



Αυτός ο «κεραυνός» υποδεικνύει ότι το μη μονωμένο υλικό μέσα στη συσκευή ενδέχεται να προκαλέσει ηλεκτροπληξία. Για την ασφάλεια όλων στο νοικοκυριό σας, μην αφαιρείτε το κάλυμμα.

Το «θαυμαστικό» εφιστά την προσοχή σε χαρακτηριστικά για τα οποία πρέπει να διαβάσετε προσεκτικά τη συνημμένη βιβλιογραφία, προκειμένου να αποφύγετε προβλήματα στη λειτουργία και τη συντήρηση.

ΠΡΟΕΙΔΟΠΟΙΗΣΗ: Για να περιοριστεί ο κίνδυνος πυρκαγιάς ή ηλεκτροπληξίας, η συσκευή δεν πρέπει να εκτίθεται σε βροχή ή υγρασία και δεν πρέπει να τοποθετούνται πάνω στη συσκευή αντικείμενα γεμάτα με υγρά, όπως βάζα.

ΠΡΟΣΟΧΗ: Για να αποφευχθεί η ηλεκτροπληξία, εισάγετε πλήρως το φιλς. (Για περιοχές με πολωμένες πρίζες: Για να αποφευχθεί η ηλεκτροπληξία, εισάγετε το φαρδύ στέλεχος του φιλς στη φαρδιά υποδοχή.)

! Προειδοποίηση

- Μην αφαιρείτε ποτέ το περίβλημα αυτής της συσκευής.
 - Μην λιπαίνετε ποτέ κανένα μέρος αυτής της συσκευής.
 - Μην κοιτάτε ποτέ την ακτίνα λέιζερ μέσα στη συσκευή.
 - Μην τοποθετείτε ποτέ αυτή τη συσκευή σε άλλο ηλεκτρικό εξοπλισμό.
 - Κρατήστε αυτή τη συσκευή μακριά από το άμεσο ηλιακό φως, από γυμνές φλόγες ή θερμότητα.
 - Βεβαιωθείτε ότι έχετε πάντα εύκολη πρόσβαση στο καλώδιο τροφοδοσίας, το βύσμα ή τον προσαρμογέα για να αποσυνδέσετε τη συσκευή από την παροχή ρεύματος.
- Βεβαιωθείτε ότι υπάρχει επαρκής ελεύθερος χώρος γύρω από το προϊόν για αερισμό.
 - Χρησιμοποιείτε μόνο τα προσαρτήματα / εξαρτήματα που καθορίζονται από τον κατασκευαστή.
 - Χρήση μπαταρίας ΠΡΟΣΟΧΗ – Για να αποτρέψετε τη διαρροή της μπαταρίας που ενδέχεται να οδηγήσει σε τραυματισμό, υλική ζημιά ή βλάβη στη μονάδα:
 - Τοποθετήστε σωστά την μπαταρία, με τις ενδείξεις + και - όπως επισημειώνονται στο προϊόν.
 - Η μπαταρία (πακέτο μπαταριών ή τοποθετημένες μπαταρίες) δεν πρέπει να εκτίθεται σε υπερβολική θερμότητα, όπως σε ηλιοφάνεια, φωτιά ή παρόμοια.
 - Αφαιρέστε την μπαταρία όταν το προϊόν δεν χρησιμοποιείται για μεγάλο χρονικό διάστημα.
 - Το προϊόν δεν πρέπει να εκτίθεται σε σταγόνες ή πιτσιλίσματα.
 - Μην τοποθετείτε καμία πηγή κινδύνου πάνω στο προϊόν (π.χ. αντικείμενα γεμάτα υγρά, αναμμένα κεριά).
 - Όταν χρησιμοποιείται ως διάταξη αποσύνδεσης το βύσμα τροφοδοσίας ή ένας ζεύκτης συσκευών, η διάταξη αποσύνδεσης θα πρέπει να παραμένει εύκολα λειτουργήσιμη.
 - Χρησιμοποιήστε το προϊόν με ασφάλεια σε περιβάλλοντα με θερμοκρασία μεταξύ 0°C και 45°C.

Ανακοίνωση

Οποιοσδήποτε αλλαγές ή τροποποιήσεις πραγματοποιηθούν σε αυτήν τη συσκευή, οι οποίες δεν είναι εγκεκριμένες ρητά από την MMD Hong Kong Holding Limited, ενδέχεται να ακυρώσουν την εξουσιοδότηση του χρήστη να λειτουργεί το προϊόν.

Συμμόρφωση

Με το παρόν, η TP Vision Europe B.V. δηλώνει ότι αυτό το προϊόν συμμορφώνεται με τις ουσιώδεις απαιτήσεις και άλλες σχετικές διατάξεις της Οδηγίας 2014/53/EU. Μπορείτε να βρείτε τη Δήλωση Συμμόρφωσης στη διεύθυνση www.philips.com/support.

Μέριμνα για το περιβάλλον

Απόρριψη του παλιού προϊόντος και της μπαταρίας σας



Το προϊόν σας έχει σχεδιαστεί και κατασκευαστεί με υλικά και εξαρτήματα υψηλής ποιότητας, τα οποία μπορούν να ανακυκλωθούν και να επαναχρησιμοποιηθούν.



Αυτό το σύμβολο σε ένα προϊόν σημαίνει ότι το προϊόν καλύπτεται από την Ευρωπαϊκή Οδηγία 2012/19/EU.



Αυτό το σύμβολο σημαίνει ότι το προϊόν περιέχει μπαταρίες που καλύπτονται από την Ευρωπαϊκό Κανονισμό (EU) 2023/1542, οι οποίες δεν μπορούν να απορριφθούν με τα κανονικά οικιακά απορρίμματα.

Ενημερωθείτε για το τοπικό σύστημα διαχωρισμένης αποκομιδής ηλεκτρικών και ηλεκτρονικών προϊόντων και μπαταριών.

Ακολουθήστε τους τοπικούς κανόνες και μην απορρίπτετε ποτέ το προϊόν και τις μπαταρίες μαζί με τα συνήθη οικιακά απορρίμματα. Η σωστή απόρριψη των παλαιών προϊόντων και μπαταριών βοηθά στην αποτροπή των αρνητικών συνεπειών για το περιβάλλον και την ανθρώπινη υγεία.

Αφαίρεση των αναλώσιμων μπαταριών

Για να αφαιρέσετε τις αναλώσιμες μπαταρίες, ανατρέξτε στην ενότητα εγκατάστασης μπαταριών.

Περιβαλλοντικές πληροφορίες

Όλες οι περιττές συσκευασίες έχουν παραλειφθεί.

Το σύστημά σας αποτελείται από υλικά που μπορούν να ανακυκλωθούν και να επαναχρησιμοποιηθούν αν αποσυναρμολογηθούν από μια εξειδικευμένη εταιρεία. Τηρείτε τους τοπικούς κανονισμούς σχετικά με τη διάθεση των υλικών συσκευασίας, των χρησιμοποιημένων μπαταριών και του παλαιού εξοπλισμού.

Φροντίδα για το προϊόν σας

- Μην εισάγετε οποιαδήποτε άλλα αντικείμενα στη θέση του δίσκου, εκτός από δίσκους.
- Μην εισάγετε στρεβλωμένους ή ραγισμένους δίσκους στη θέση δίσκου.
- Αφαιρέστε τους δίσκους από τη θέση δίσκου, εάν δεν χρησιμοποιείτε το προϊόν για μεγάλο χρονικό διάστημα.
- Χρησιμοποιήστε μόνο πανί μικροϊνών για να καθαρίσετε το προϊόν.

Αυτή η συσκευή περιλαμβάνει την εξής ετικέτα:



Σημείωση

- Η πινακίδα τύπου βρίσκεται στην πίσω πλευρά του προϊόντος.

Εμπορικά σήματα

AURACAST

Το λεκτικό σήμα και τα λογότυπα Auracast™ αποτελούν εμπορικά σήματα που ανήκουν στην Bluetooth SIG, Inc. και οποιαδήποτε χρήση αυτών των σημάτων από την MMD Hong Kong Holding Limited βασίζεται σε άδεια χρήσης. Άλλα εμπορικά σήματα και εμπορικές ονομασίες ανήκουν στους αντίστοιχους κατόχους τους.

Bluetooth®

Το λεκτικό σήμα Bluetooth® και τα λογότυπα είναι σήματα κατατεθέντα της Bluetooth SIG, Inc. και οποιαδήποτε χρήση αυτών των σημάτων από την MMD Hong Kong Holding Limited γίνεται με άδεια χρήσης.

Be responsible Respect copyrights

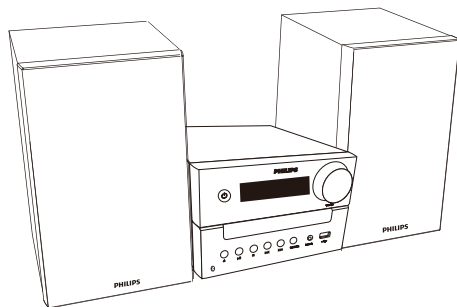
Η μη εξουσιοδοτημένη δημιουργία αντιγράφων υλικού που προστατεύεται από αντιγραφή, συμπεριλαμβανομένων προγραμμάτων υπολογιστών, αρχείων, εκπομπών και ηχογραφήσεων, μπορεί να αποτελεί παραβίαση των πνευματικών δικαιωμάτων και συνιστά ποινικό αδίκημα. Αυτός ο εξοπλισμός δεν πρέπει να χρησιμοποιείται για τέτοιους σκοπούς.

2 Το μουσικό σας μικροσύστημα

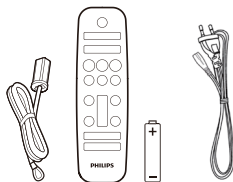
Συγχαρητήρια για την αγορά σας και καλωσορίσατε στη Philips! Για να επωφεληθείτε πλήρως από την υποστήριξη που προσφέρει η Philips, καταχωρίστε το προϊόν σας στη διεύθυνση www.philips.com/support.

Τι περιλαμβάνεται στη συσκευασία

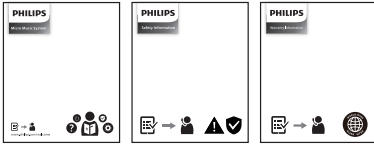
Ελέγξτε και αναγνωρίστε τα περιεχόμενα της συσκευασίας σας:



- Κύρια μονάδα
- Ηχεία (x2)

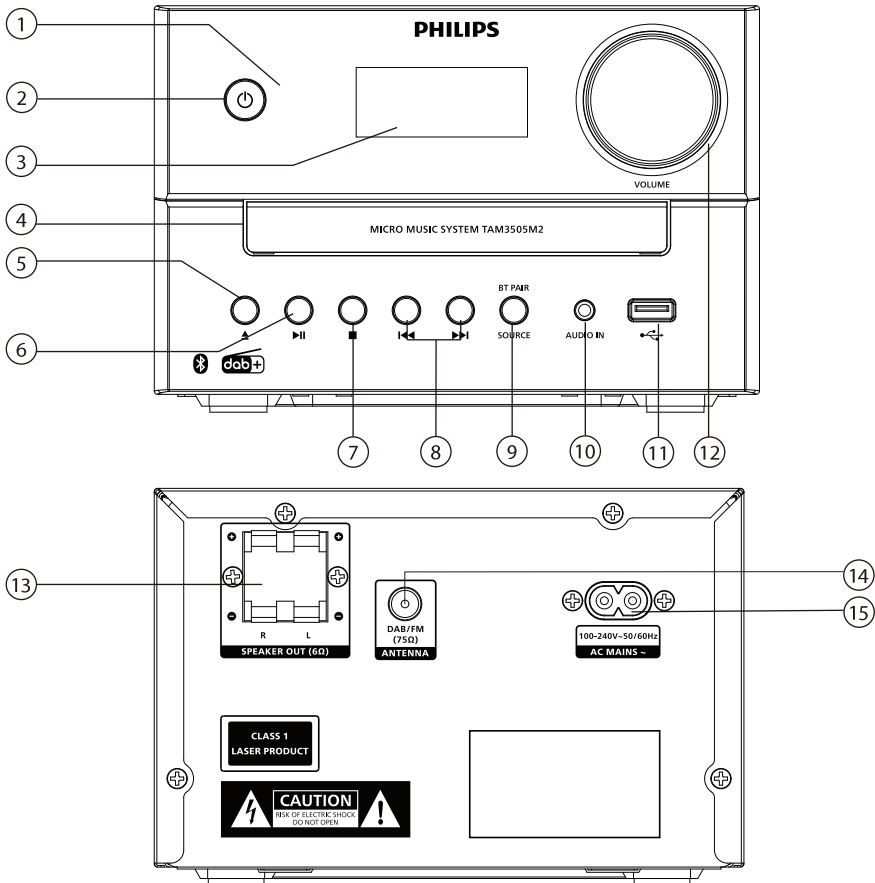


- Κεραία FM
- Τηλεχειριστήριο (με μία μπαταρία AAA)
- Καλώδιο ρεύματος (Η ποσότητα και ο τύπος βύσματος του καλωδίου ρεύματος διαφέρουν ανάλογα με την περιοχή)



- Οδηγός γρήγορης εκκίνησης / Κάρτα εγγύησης / Δελτίο ασφαλείας
- Οι εικόνες, τα σχήματα και τα σχέδια που εμφανίζονται σε αυτό το εγχειρίδιο χρήσης είναι μόνο για αναφορά και το πραγματικό προϊόν ενδέχεται να διαφέρει σε εμφάνιση.

Επισκόπηση της κύριας μονάδας



① Ένδειξη LED

- Ένδειξη αναμονής: ανάβει με κόκκινο χρώμα, όταν το προϊόν τίθεται σε κατάσταση αναμονής.
- Ένδειξη Bluetooth/Auracast: γίνεται μπλε για να υποδηλώσει την κατάσταση σύνδεσης Bluetooth/Auracast.

②

- Θέτει το προϊόν σε λειτουργία ή σε κατάσταση αναμονής.

③ Πίνακας προβολής

- Εμφάνιση τρέχουσας κατάστασης.

④ Θάλαμος δίσκου

⑤

- Ανοίγει ή κλείνει το θάλαμο δίσκου.

⑥

- Έναρξη ή παύση αναπαραγωγής.

⑦

- Διακοπή αναπαραγωγής.
- Διαγραφή προγράμματος.

8 | ⏪ / ⏩

- Μετάβαση στο προηγούμενο/ επόμενο κομμάτι.
- Αναζήτηση σε ένα κομμάτι/δίσκο.
- Συντονισμός σε ραδιοφωνικό σταθμό.
- Ρύθμιση ώρας.

9 SOURCE/BT PAIR (ΠΗΓΗ/ΖΕΥΞΗΣ BLUETOOTH)

- Πατήστε για να επιλέξετε μια πηγή: DISC, BT, AURACAST, DAB, FM, USB, AUDIO IN (ΕΙΣΟΔΟΣ ΗΧΟΥ).
- Στη λειτουργία Bluetooth, πατήστε παρατεταμένα για περισσότερα από 2 δευτερόλεπτα για να αποσυνδέσετε την συνδεδεμένη συσκευή και να μεταβείτε στη λειτουργία ζεύξης.

10 AUDIO IN (ΕΙΣΟΔΟΣ ΗΧΟΥ)

- Συνδέστε εξωτερικές συσκευές ήχου.

11 ↔

- Συνδέστε συσκευές αποθήκευσης USB.

12 Κουμπί Volume (Έντασης ήχου)

- Ρύθμιση έντασης ήχου.

13 Υποδοχή SPEAKER OUT (ΕΞΟΔΟΥ ΗΧΕΙΟΥ)

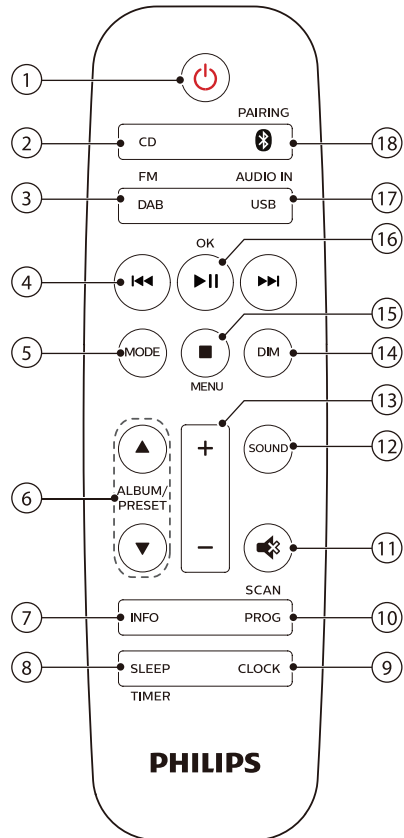
- Συνδέει με τα ηχεία.

14 FM/DAB+ antenna (Κραία FM/DAB+)

- Βελτίωση λήψης FM/DAB+.

15 AC MAINS ~ (ΠΑΡΟΧΗ AC)

Επισκόπηση του τηλεχειριστηρίου



1 | ⏻

- Θέτει το προϊόν σε λειτουργία ή σε κατάσταση αναμονής.

2 | CD

- Επιλέξτε την πηγή CD.

3 | DAB/FM

- Επιλέξτε πηγή FM ή DAB+.

④

- Μετάβαση στο προηγούμενο ή επόμενο κομμάτι.
- Αναζήτηση σε κομμάτι/δίσκο/USB.
- Συντονισμός σε σταθμό FM.
- Ρύθμιση ώρας.
- Επιλέξτε έναν σταθμό DAB+.

⑤ **MODE (ΜΟΡΦΗ ΛΕΙΤΟΥΡΓΙΑΣ)**

- Επιλέξτε τη λειτουργία τυχαίας αναπαραγωγής για τυχαία αναπαραγωγή κομματιών.
- Επιλέξτε τη λειτουργία επανάληψης για επαναλαμβανόμενη αναπαραγωγή ενός κομματιού ή όλων των κομματιών.
- Επιλέξτε στερεοφωνικό και μονοφωνικό ήχο.

⑥ **ALBUM/PRESET (ΑΛΜΠΟΥΜ/ΠΡΟΚΑΘΟΡΙΣΜΕΝΟ) ▲ / ▼**

- Επιλέξτε έναν προκαθορισμένο ραδιοφωνικό σταθμό.
- Μετάβαση στο προηγούμενο/επόμενο άλμπουμ.

⑦ **INFO (ΠΛΗΡΟΦΟΡΙΕΣ)**

- Εμφάνιση πληροφοριών αναπαραγωγής ή πληροφοριών υπηρεσίας ραδιοφώνου.

⑧ **SLEEP/TIMER (ΥΠΝΟΣ/ΧΡΟΝΟΔΙΑΚΟΠΤΗΣ)**

- Ρύθμιση χρονομέτρου ύπνου.
- Ρύθμιση χρονομέτρου αφύπνισης.

⑨ **CLOCK (ΡΟΛΟΪ)**

- Ρύθμιση του ρολογιού.
- Εμφάνιση πληροφοριών ρολογιού.
- Σε κατάσταση αναμονής, πατήστε παρατεταμένα για να ενεργοποιήσετε ή να απενεργοποιήσετε την εμφάνιση του ρολογιού.

⑩ **PROG/SCAN (ΠΡΟΓΡ./ΣΑΡΩΣΗ)**

- Προγραμματισμός κομματιών.
- Προγραμματισμός ραδιοφωνικών σταθμών.
- Αυτόματη αποθήκευση ραδιοφωνικών σταθμών.

⑪

- Σίγαση ή επαναφορά της έντασης.

⑫ **SOUND (ΗΧΟΣ)**

- Επιλέξτε ένα προκαθορισμένο ηχητικό εφέ.

⑬ **+/- (ένταση ήχου)**

- Ρύθμιση έντασης ήχου.

⑭ **DIM (NTIMER)**

- Ρύθμιση φωτεινότητας οθόνης.

⑮ **■/MENU (ΜΕΝΟΥ)**

- Διακοπή αναπαραγωγής ή διαγραφή προγράμματος.
- Είσοδος ή έξοδος στο μενού DAB+.

⑯ **▶II/OK**

- Πατήστε για έναρξη, παύση ή συνέχιση της αναπαραγωγής.
- Επιβεβαιώστε ή επιλέξτε ένα στοιχείο DAB+.

⑰ **USB/AUDIO IN (USB/ΕΙΣΟΔΟΣ ΉΧΟΥ)**

- Επιλέξτε την πηγή USB.
- Επιλέξτε την πηγή AUDIO IN.

⑱ **Ⓞ/PAIRING (ΖΕΥΞΗ)**

- Επιλέξτε την πηγή Bluetooth.
- Στη λειτουργία Bluetooth, πατήστε το παρατεταμένα για περισσότερα από 2 δευτερόλεπτα για να μεταβείτε στη λειτουργία ζεύξης ή για να αποσυνδέσετε την συνδεδεμένη συσκευή.

3 Ξεκινώντας

! Προσοχή

- Η χρήση ελέγχων ή προσαρμογών, ή η εκτέλεση διαδικασιών διαφορετικών από τις περιγραφόμενες στο παρόν μπορεί να οδηγήσει σε επικίνδυνη έκθεση σε ακτινοβολία ή σε άλλη μη ασφαλή λειτουργία

Ακολουθείστε πάντα τις οδηγίες σε αυτό το κεφάλαιο με τη σειρά.

Σύνδεση ηχείων

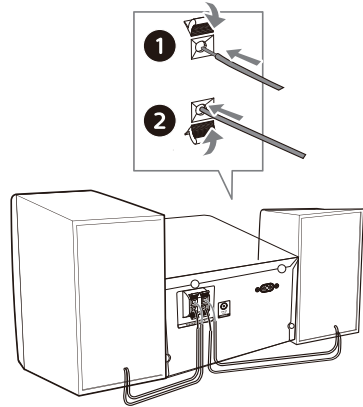
☰ Σημείωση

- Εισαγάγετε πλήρως το απογυμνωμένο τμήμα κάθε καλωδίου ηχείου στην υποδοχή.
- Για καλύτερη ποιότητα ήχου, χρησιμοποιήστε μόνο τα παρεχόμενα ηχεία

- 1 Για τη σύνδεση ενός ηχείου, βρείτε τις υποδοχές στο πίσω μέρος της κύριας μονάδας με την ένδειξη "R".
- 2 Εισαγάγετε το χάλκινο σύρμα στην υποδοχή με την ένδειξη "+" και το ασημί σύρμα στην υποδοχή με την ένδειξη "-".
- 3 Για τη σύνδεση του άλλου ηχείου, βρείτε τις υποδοχές της κύριας μονάδας με την ένδειξη "L".
- 4 Επαναλάβετε το βήμα 2 για να εισαγάγετε το καλώδιο του αριστερού ηχείου.

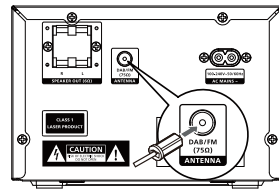
Για να εισάγετε κάθε καλώδιο ηχείου:

- 1 Κρατήστε πατημένο το πτερύγιο της υποδοχής.
- 2 Εισαγάγετε πλήρως το καλώδιο του ηχείου.
- 3 Αφήστε το πτερύγιο της υποδοχής.



Σύνδεση της κεραίας ραδιοφώνου

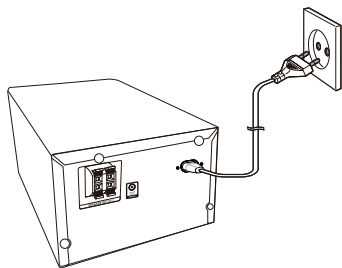
Συνδέστε την παρεχόμενη κεραία ραδιοφώνου στο προϊόν, πριν ξεκινήσετε την ακρόαση.



Σύνδεση σε τροφοδοσία

! Προσοχή

- Κίνδυνος πρόκλησης ζημιάς στο προϊόν! Βεβαιωθείτε ότι η τάση τροφοδοσίας αντιστοιχεί στην τάση που αναγράφεται στο πίσω ή στο κάτω μέρος του προϊόντος.
- Κίνδυνος ηλεκτροπληξίας! Πριν συνδέσετε το καλώδιο τροφοδοσίας AC, βεβαιωθείτε ότι το βύσμα έχει στερεωθεί καλά. Όταν αποσυνδέετε το καλώδιο τροφοδοσίας AC, να τραβάτε πάντα το φισ, μην τραβάτε ποτέ το καλώδιο.
- Πριν συνδέσετε το καλώδιο τροφοδοσίας AC, βεβαιωθείτε ότι έχετε ολοκληρώσει όλες τις άλλες συνδέσεις.



Συνδέστε το καλώδιο τροφοδοσίας στην επιτοίχια πρίζα.

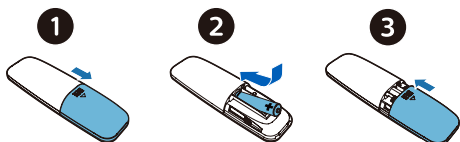
Προετοιμασία του τηλεχειριστηρίου

! Προσοχή

- Κίνδυνος πρόκλησης ζημιάς στο προϊόν! Όταν το τηλεχειριστήριο δεν χρησιμοποιείται για μεγάλο χρονικό διάστημα, αφαιρέστε τις μπαταρίες.
- Οι μπαταρίες περιέχουν χημικές ουσίες, συνεπώς θα πρέπει να απορρίπτονται με τον δέοντα τρόπο.

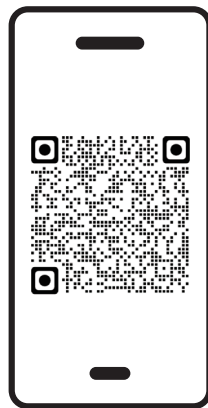
Για να τοποθετήσετε την μπαταρία του τηλεχειριστηρίου:

- 1 Ανοίξτε τον θάλαμο της μπαταρίας.
- 2 Τοποθετήστε την παρεχόμενη μπαταρία AAA με τη σωστή πολικότητα (+/-), όπως υποδεικνύεται.
- 3 Κλείστε τον θάλαμο της μπαταρίας.



Λήψη εφαρμογής

Σαρώστε τον κωδικό QR / πατήστε το κουμπί "Λήψη" ή εκτελέστε αναζήτηση του "Philips Entertainment" στο Apple App Store ή στο Google Play για να προχωρήσετε στη λήψη της εφαρμογής.



philips.to/entapp

Η εφαρμογή Philips Entertainment σας δίνει τον έλεγχο της μουσικής που ακούτε. Μπορείτε να χρησιμοποιήσετε την έξυπνη συσκευή σας για να επιλέξετε εύκολα το στυλ ήχου που θέλετε, να εναλλάξετε πηγές και πολλά άλλα.

Ενεργοποίηση

Πατήστε ϕ .

↳ Το προϊόν μεταβαίνει στην τελευταία επιλεγμένη πηγή.

Μετάβαση σε κατάσταση αναμονής

Πατήστε ξανά το ϕ για τη μετάβαση του προϊόντος σε κατάσταση αναμονής χωρίς εμφάνιση ρολογιού ή σε κατάσταση αναμονής με εμφάνιση ρολογιού.

↳ Ανάβει η κόκκινη ένδειξη αναμονής.

- Στην κατάσταση αναμονής, μπορείτε να πατήσετε παρατεταμένα το **CLOCK** για να ενεργοποιήσετε ή να απενεργοποιήσετε την εμφάνιση του ρολογιού.



Σημείωση

- Το προϊόν μεταβαίνει σε κατάσταση αναμονής μετά από 15 λεπτά αδράνειας.
- Για να επιτύχετε αποτελεσματικές επιδόσεις εξοικονόμησης ενέργειας, αποσυνδέστε κάθε εξωτερική ηλεκτρονική συσκευή από τη θύρα USB, όταν δεν χρησιμοποιείται η συσκευή.

Ρύθμιση του ρολογιού

1 Στη λειτουργία ενεργοποίησης, πατήστε παρατεταμένα το **CLOCK** για περισσότερα από 2 δευτερόλεπτα, για να μεταβείτε στη λειτουργία ρύθμισης ρολογιού.

↳ Εμφανίζεται η ένδειξη **[24H]** ή **[12H]**.

2 Πατήστε το **◀◀ / ▶▶** για να επιλέξετε τη μορφή ώρας **24H** ή **12H** και κατόπιν πατήστε το **CLOCK**.

↳ Τα ψηφία της ώρας αρχίζουν να αναβοσβήνουν.

3 Πατήστε το **◀◀ / ▶▶** για να ρυθμίσετε την ώρα και, κατόπιν, πατήστε το **CLOCK**.

↳ Τα ψηφία των λεπτών αρχίζουν να αναβοσβήνουν.

4 Πατήστε το **◀◀ / ▶▶** για να ρυθμίσετε τα λεπτά και, κατόπιν, πατήστε το **CLOCK**.

↳ Το ρολόι έχει ρυθμιστεί.

Για να ακυρώσετε τη ρύθμιση ώρας και χωρίς αποθήκευση

Πατήστε το **■** ή μην πατήσετε κανένα κουμπί για 30 δευτερόλεπτα.



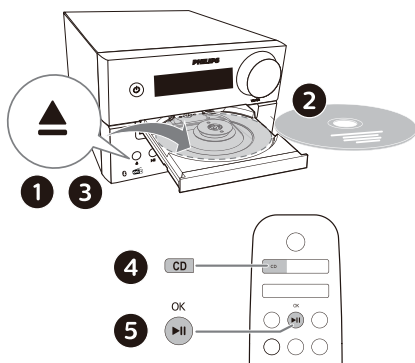
Σημείωση

- Για να δείτε το ρολόι σε λειτουργία ενεργοποίησης, πατήστε στιγμιαία το **CLOCK**.
- Στην κατάσταση αναμονής, μπορείτε να πατήσετε παρατεταμένα το **CLOCK** για να ενεργοποιήσετε ή να απενεργοποιήσετε την εμφάνιση του ρολογιού.
- Εάν η εμφάνιση του ρολογιού είναι ενεργοποιημένη σε κατάσταση αναμονής, αυξάνεται η κατανάλωση ενέργειας.

4 Αναπαραγωγή

Αναπαραγωγή από δίσκο

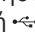
- 1 Πατήστε το **CD** για να επιλέξετε την πηγή CD ή πατήστε το κουμπί Source στην κύρια μονάδα, για να μεταβείτε στην πηγή DISC.
- 2 Πατήστε το **▲** για να ανοίξετε το θάλαμο του δίσκου.
- 3 Τοποθετήστε έναν δίσκο με την πλευρά της ετικέτας προς τα πάνω.
- 4 Πατήστε το **▲** για να κλείσετε το θάλαμο του δίσκου.
- 5 Η αναπαραγωγή ξεκινά αυτόματα. Εάν δεν ξεκινήσει, πατήστε **▶||**.



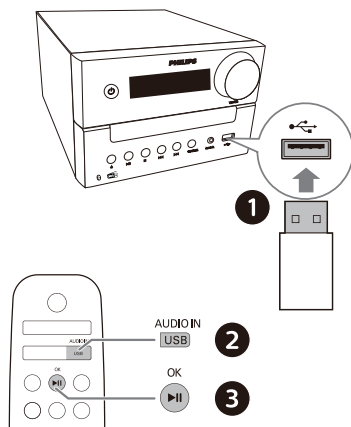
Αναπαραγωγή από USB

Σημείωση

- Βεβαιωθείτε ότι η συσκευή USB περιέχει ηχητικό περιεχόμενο που μπορεί να αναπαραχθεί.


- 1 Τοποθετήστε μια συσκευή USB στην υποδοχή .

- 2 Πατήστε επανειλημμένα **AUDIO IN/USB** για να επιλέξετε την πηγή USB ή πατήστε το κουμπί Source στην κύρια μονάδα, για να μεταβείτε στην πηγή USB.
- 3 Η αναπαραγωγή ξεκινά αυτόματα. Εάν δεν ξεκινήσει, πατήστε **▶||**.



Έλεγχος αναπαραγωγής

- | | |
|----------------|---|
| ▶ | Έναρξη, παύση ή συνέχιση της αναπαραγωγής. |
| ■ | Διακοπή αναπαραγωγής. |
| ▲ / ▼ | Επιλέξτε ένα άλμπουμ ή έναν φάκελο. |
| ◀◀ / ▶▶ | Πατήστε για μετάβαση στο προηγούμενο ή το επόμενο κομμάτι.
Πατήστε παρατεταμένα για αναζήτηση προς τα πίσω/ εμπρός σε ένα κομμάτι. |
| MODE | Επαναλαμβανόμενη αναπαραγωγή ενός κομματιού ή όλων των κομματιών.
Αναπαραγωγή κομματιών τυχαία. |
| +/- | Αύξηση/Μείωση της έντασης. |





	Σίγαση ή κατάργηση σίγασης ήχου.
SOUND	Επιλογή προκαθορισμένου ισοσταθμιστή ήχου.
DIM	Ρύθμιση φωτεινότητας οθόνης.
INFO	Εμφάνιση πληροφοριών αναπαραγωγής.

Παράλειψη κομματιών

Για CD:





Πατήστε το  /  για να επιλέξετε κομμάτια.


Για δίσκο MP3 και USB:

- 1 Πατήστε το  /  για να επιλέξετε ένα άλμπουμ ή έναν φάκελο.
- 2 Πατήστε το  /  για να επιλέξετε ένα κομμάτι ή αρχείο.

Προγραμματισμός κομματιών

Αυτή η λειτουργία σας επιτρέπει να προγραμματίσετε 20 κομμάτια με την επιθυμητή σειρά.

- 1 Στη λειτουργία διακοπής, πατήστε **PROG/SCAN** για να ενεργοποιήσετε τη λειτουργία προγραμματισμού.
↳ Εμφανίζεται η ένδειξη **[P01]**.
- 2 Για κομμάτια MP3, πατήστε το  /  για να επιλέξετε ένα άλμπουμ.
- 3 Πατήστε το  /  για να επιλέξετε ένα κομμάτι και, κατόπιν, πατήστε **PROG/SCAN** για επιβεβαίωση.
- 4 Επαναλάβετε τα βήματα 2 έως 3 για να προγραμματίσετε περισσότερα κομμάτια.

- 5 Πατήστε το  για αναπαραγωγή των προγραμματισμένων κομματιών.

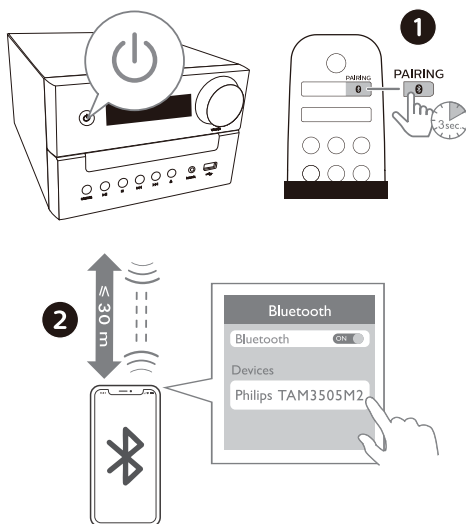
Για να διαγράψετε το πρόγραμμα

Πατήστε το  δύο φορές.

Αναπαραγωγή από συσκευές με δυνατότητα Bluetooth

Σημείωση

- Δεν είναι εγγυημένη η συμβατότητα με όλες τις συσκευές Bluetooth.
- Οποιοδήποτε εμπόδιο ανάμεσα στη μονάδα και τη συσκευή μπορεί να μειώσει το εύρος λειτουργίας.
- Το εύρος αποτελεσματικής λειτουργίας μεταξύ αυτής της μονάδας και της συσκευής με δυνατότητα Bluetooth είναι περίπου 30 μέτρα.
- Η μονάδα μπορεί να απομνημονεύσει έως και 8 συσκευές Bluetooth που έχουν συνδεθεί προηγουμένως.



1 Πατήστε το **θ** για να επιλέξετε την πηγή Bluetooth ή πατήστε το κουμπί Source στην κύρια μονάδα για να μεταβείτε στην πηγή BT.

- ↳ Εμφανίζεται η ένδειξη **[BT]** (Bluetooth).
- ↳ Η ένδειξη Bluetooth αναβοσβήνει με μπλε χρώμα.

2 Στη συσκευή σας που υποστηρίζει Advanced Audio Distribution Profile (A2DP), ενεργοποιήστε το Bluetooth και αναζητήστε συσκευές Bluetooth που μπορούν να τεθούν σε ζεύξη (ανατρέξτε στο εγχειρίδιο χρήσης της συσκευής).

3 Επιλέξτε «**Philips TAM3505M2**» στη συσκευή σας με δυνατότητα Bluetooth.

- Εάν δεν μπορείτε να βρείτε το «**Philips TAM3505M2**» ή δεν μπορείτε να πραγματοποιήσετε ζεύξη με το προϊόν, πατήστε παρατεταμένα το **BT PAIR** στο προϊόν ή το **PAIRING** στο τηλεχειριστήριο για περισσότερο από 2 δευτερόλεπτα, για να μεταβείτε στη λειτουργία ζεύξης.
- ↳ Μετά την επιτυχή ζεύξη και σύνδεση, η ένδειξη Bluetooth γίνεται σταθερή σε μπλε χρώμα και θα ακούσετε τον ήχο προτροπής από τη μονάδα.

4 Κάντε αναπαραγωγή ήχου στη συνδεδεμένη συσκευή.

- ↳ Ο ήχος «ρέει» από τη συσκευή σας με δυνατότητα Bluetooth σε αυτό το προϊόν.

Για να αποσυνδέσετε τη συσκευή με δυνατότητα Bluetooth:

- Απενεργοποιήστε το Bluetooth στη συσκευή σας.
- Πατήστε παρατεταμένα το **BT PAIR** στο προϊόν ή το **PAIRING** στο τηλεχειριστήριο για 2 δευτερόλεπτα, για μετάβαση στη λειτουργία ζεύξης.

Αναπαραγωγή από Auracast

Μπορείτε να μεταδώσετε τη μουσική σας σε αυτό το προϊόν ή σε άλλα προϊόντα συμβατά με το Auracast.

1 Πατήστε το κουμπί Source στην κύρια μονάδα για να μεταβείτε στην πηγή Auracast.

- Εμφανίζεται η ένδειξη **[AURACAST RCV]**.
- Αναβοσβήνει η μπλε ένδειξη.

2 Εάν μεταβείτε στην πηγή Auracast για πρώτη φορά ή εάν η λίστα σταθμών είναι κενή, το προϊόν εκτελεί αυτόματα μια πλήρη σάρωση.

- Εμφανίζεται η ένδειξη **[Scanning]**.
- Το μικροσύστημα θα αναζητήσει αυτόματα τις κοντινές εκπομπές Auracast και θα συνδεθεί στην μη κρυπτογραφημένη εκπομπή με το ισχυρότερο σήμα.

3 Στην κινητή συσκευή σας ή το dongle που υποστηρίζει Auracast, ακολουθήστε τις οδηγίες για να ενεργοποιήσετε τη μετάδοση Auracast.

4 Μετά την επιτυχή σύνδεση, η μπλε ένδειξη γίνεται σταθερή και θα ακούσετε τον ήχο προτροπής από το μικροσύστημα.

5 Εμφανίζεται το όνομα της πηγής Auracast.

6 Επιλέξτε και αναπαράγετε ήχο από την κινητή συσκευή σας ή το dongle με δυνατότητα Auracast στο προϊόν.

7 Ακολουθήστε τη σύνδεση Auracast σε τυχόν πρόσθετα προϊόντα, συμβατά με Auracast, που θέλετε να συμπεριλάβετε.

Για να αποσυνδέσετε το Auracast, μπορείτε να:

- Εναλλάξετε τη μονάδα σε άλλη πηγή.
- Απενεργοποιήσετε τη μετάδοση Auracast στην κινητή συσκευή ή στο dongle σας.

Μη αυτόματη σάρωση εκπομπών Auracast

Πατήστε παρατεταμένα το **PROG/SCAN** για περισσότερο από 3 δευτερόλεπτα. Το μικροσύστημα σαρώνει όλες τις κοντινές εκπομπές Auracast. Μετά τη σάρωση, μεταδίδεται το ισχυρότερο σήμα Auracast.

Επιλογή εκπομπής Auracast

Πατήστε το **◀◀ / ▶▶** για να επιλέξετε μια εκπομπή Auracast.

Σημείωση

- Επιλέγεται μόνο η μη κρυπτογραφημένη εκπομπή και η κρυπτογραφημένη εκπομπή παραλείπεται.

5 Ακρόαση ραδιοφώνου

Με αυτό το προϊόν, μπορείτε να ακούσετε ραδιόφωνο DAB+ και ραδιόφωνο FM.

Σημείωση

- Τοποθετήστε την κεραία FM όσο πιο μακριά γίνεται από την τηλεόραση ή άλλη πηγή ακτινοβολίας.
- Για βέλτιστη λήψη, επεκτείνετε πλήρως την κεραία FM και προσαρμόστε τη θέση της.

Ακρόαση ραδιοφώνου DAB+

Το Digital Audio Broadcasting (DAB) είναι ένας ψηφιακός τρόπος ραδιοφωνικής μετάδοσης μέσω ενός δικτύου πομπών. Σας παρέχει περισσότερες επιλογές, καλύτερη ποιότητα ήχου και περισσότερες πληροφορίες.

Αυτόματη αποθήκευση ραδιοφωνικών σταθμών DAB+

Σημείωση

- Νέοι σταθμοί και υπηρεσίες προστίθενται στην εκπομπή DAB+ κατά καιρούς. Για να καταστήσετε διαθέσιμους τους νέους σταθμούς και τις υπηρεσίες DAB+, εκτελείτε σάρωση τακτικά.

1 Πατήστε επανειλημμένα το **DAB/FM** για να επιλέξετε την πηγή DAB+.

- Εάν εισαγάγετε την πηγή DAB+ για πρώτη φορά ή εάν η λίστα σταθμών είναι κενή, το ραδιόφωνο εκτελεί αυτόματα μια πλήρη σάρωση.
- ↳ Εμφανίζεται η ένδειξη [Scanning].

↳ Το ραδιόφωνο σαρώνει και αποθηκεύει αυτόματα όλους τους ραδιοφωνικούς σταθμούς DAB+ και μεταδίδεται ο πρώτος διαθέσιμος σταθμός.

2 Πατήστε παρατεταμένα το **PROG/SCAN** για περισσότερο από 2 δευτερόλεπτα.

↳ Το προϊόν σαρώνει και αποθηκεύει αυτόματα όλους τους ραδιοφωνικούς σταθμούς DAB+.

↳ Μετά τη σάρωση, μεταδίδεται ο πρώτος διαθέσιμος σταθμός.

Επιλέξτε έναν ραδιοφωνικό σταθμό DAB+

Αφού σαρωθούν και αποθηκευτούν οι ραδιοφωνικοί σταθμοί DAB+, πατήστε **◀◀ / ▶▶** για να επιλέξετε έναν σταθμό DAB+.

Μη αυτόματη αποθήκευση ραδιοφωνικών σταθμών DAB+

1 Πατήστε **◀◀ / ▶▶** για να επιλέξετε έναν ραδιοφωνικό σταθμό DAB+.

2 Πατήστε **PROG/SCAN** για να ενεργοποιήσετε τη λειτουργία προγραμματισμού.

↳ Εμφανίζεται η ένδειξη **[P01]**.

3 Πατήστε το **▲ / ▼** για να εκχωρήσετε έναν αριθμό μεταξύ του 1 και του 10 σε αυτόν τον ραδιοφωνικό σταθμό και, κατόπιν, πατήστε **PROG/SCAN** για επιβεβαίωση.

4 Επαναλάβετε τα βήματα 1 έως 3 για να προγραμματίσετε περισσότερους σταθμούς.

Για να επιλέξετε έναν προκαθορισμένο ραδιοφωνικό σταθμό DAB+:

Στη λειτουργία DAB+, πατήστε **▲ / ▼**.

Χρήση του μενού DAB+

1 Στη λειτουργία DAB+, πατήστε **■ / MENU** για να αποκτήσετε πρόσβαση στο μενού DAB+.

2 Πατήστε **◀◀ / ▶▶** για εναλλαγή στις επιλογές του μενού.

- **[SCAN]:** Σαρώστε και αποθηκεύστε όλους τους διαθέσιμους ραδιοφωνικούς σταθμούς DAB+.
- **[MANUAL]:** Συντονιστείτε σε έναν σταθμό DAB+ μη αυτόματα.
- **[DRC]:** Συμπίεστε το δυναμικό εύρος ενός ραδιοφωνικού σήματος, έτσι ώστε να αυξηθεί η ένταση των ήχων ησυχίας και να μειωθεί η ένταση των δυνατών ήχων
- **[PRUNE]:** Αφαιρέστε τους μη έγκυρους σταθμούς από τη λίστα σταθμών.
- **[SYSTEM]:** Προσαρμόστε τις ρυθμίσεις συστήματος.

3 Για να κάνετε μια επιλογή, πατήστε **▶▶ / OK**.

4 Εάν υπάρχει διαθέσιμη δευτερεύουσα επιλογή, επαναλάβετε τα βήματα 2-3.

Εμφάνιση πληροφοριών DAB+

Κατά την ακρόαση ραδιοφώνου DAB+, πατήστε επανειλημμένα το **INFO** για να εμφανίσετε διάφορες πληροφορίες (εάν υπάρχουν), όπως τη συχνότητα, την ισχύ σήματος, την ώρα κ.λπ.

Ακρόαση ραδιοφώνου FM

Συντονισμός σε έναν ραδιοφωνικό σταθμό FM

1 Πατήστε επανειλημμένα το **DAB/FM** για να επιλέξετε την πηγή FM.

- 2 Πατήστε παρατεταμένα το **◀◀/▶▶** για περισσότερο από δύο δευτερόλεπτα.
 - ↳ Το ραδιόφωνο συντονίζεται αυτόματα σε έναν σταθμό με ισχυρό σήμα.
- 3 Επαναλάβετε το βήμα 2 για να συντονιστείτε σε περισσότερους σταθμούς.

Για συντονισμό σε έναν σταθμό αδύναμου σήματος:

Πατήστε το **◀◀/▶▶** επαναλαμβανόμενα, έως ότου βρείτε τη βέλτιστη λήψη.

Αυτόματη αποθήκευση ραδιοφωνικών σταθμών FM

Σημείωση

- Μπορείτε να αποθηκεύσετε έως και 10 ραδιοφωνικούς σταθμούς FM.

- 1 Πατήστε επανειλημμένα το **DAB/FM** για να επιλέξετε την πηγή FM.
- 2 Πατήστε παρατεταμένα το **PROG/SCAN** για περισσότερο από 2 δευτερόλεπτα.
 - ↳ Όλοι οι διαθέσιμοι σταθμοί προγραμματίζονται με τη σειρά της ισχύος λήψης ζώνης κυμάτων.
 - ↳ Ο πρώτος προγραμματισμένος ραδιοφωνικός σταθμός εκπέμπει αυτόματα.

Μη αυτόματη αποθήκευση ραδιοφωνικών σταθμών FM

- 1 Συντονιστείτε σε έναν ραδιοφωνικό σταθμό FM.
- 2 Πατήστε **PROG/SCAN** για να ενεργοποιήσετε τη λειτουργία προγραμματισμού.
 - ↳ Εμφανίζεται η ένδειξη **[P01]**.

- 3 Πατήστε το **▲/▼** για να εκχωρήσετε έναν αριθμό μεταξύ του 1 και του 10 σε αυτόν τον ραδιοφωνικό σταθμό και, κατόπιν, πατήστε **PROG/SCAN** για επιβεβαίωση.
- 4 Επαναλάβετε τα βήματα 1 έως 3 για να προγραμματίσετε περισσότερους σταθμούς.

Σημείωση

- Για να αντικαταστήσετε έναν προγραμματισμένο σταθμό, αποθηκεύστε έναν άλλο σταθμό στη θέση του.

Επιλέξτε έναν προκαθορισμένο ραδιοφωνικό σταθμό FM

Στη λειτουργία FM, πατήστε το **▲/▼** για να επιλέξετε έναν προκαθορισμένο αριθμό.

- Κατά την ακρόαση ραδιοφώνου FM, μπορείτε να πατήσετε **MODE** για εναλλαγή μεταξύ στερεοφωνικού και μονοφωνικού ήχου.

Εμφάνιση πληροφοριών RDS

Το RDS (Radio Data System) είναι μια υπηρεσία που επιτρέπει στους σταθμούς FM να εμφανίζουν πρόσθετες πληροφορίες.

- 1 Συντονιστείτε σε έναν ραδιοφωνικό σταθμό FM.
- 2 Πατήστε επανειλημμένα το **INFO** για να εμφανίσετε διάφορες πληροφορίες RDS (εάν υπάρχουν), όπως το όνομα σταθμού, τον τύπο προγράμματος, την ώρα κ.λπ.

6 Ρύθμιση ήχου

Οι ακόλουθες λειτουργίες μπορούν να εφαρμοστούν σε όλα τα υποστηριζόμενα μέσα.

Προσαρμογή στάθμης ήχου

- Στο τηλεχειριστήριο, πατήστε επανειλημμένα το **VOLUME +/-**.
- Στην κύρια μονάδα, περιστρέψτε το κουμπί της έντασης ήχου.

Σίγαση ήχου

- Πατήστε το  για σίγαση ή κατάργηση σίγασης του ήχου.

7 Άλλα χαρακτηριστικά

Ρύθμιση του χρονομέτρου αφύπνισης

Αυτό το προϊόν μπορεί να χρησιμοποιηθεί ως ζυπνητήρι. Μπορείτε να επιλέξετε το δίσκο, το ραδιόφωνο ή αρχεία .mp3 σε μια συσκευή αποθήκευσης USB ως πηγή αφύπνισης.

Σημείωση

- Το χρονομέτρο αφύπνισης δεν είναι διαθέσιμο σε λειτουργία AUDIO IN.
- Εάν έχει επιλεγεί η πηγή CD/USB, αλλά δεν έχει τοποθετηθεί δίσκος ή δεν έχει συνδεθεί συσκευή USB, επιλέγεται αυτόματα η πηγή ραδιοφώνου.

- 1 Βεβαιωθείτε ότι έχετε ρυθμίσει σωστά το ρολόι.
- 2 Σε κατάσταση αναμονής, πατήστε παρατεταμένα **SLEEP/TIMER** για 2 δευτερόλεπτα.
 - ↳ Τα ψηφία της ώρας αναβοσβήνουν.
- 3 Πατήστε επαναλαμβανόμενα το **⏪ / ⏩** για να ρυθμίσετε την ώρα και, κατόπιν, πατήστε **SLEEP/TIMER** για επιβεβαίωση.
 - ↳ Τα ψηφία των λεπτών αναβοσβήνουν.
- 4 Πατήστε το **⏪ / ⏩** για να ρυθμίσετε τα λεπτά και, κατόπιν, πατήστε το **SLEEP/TIMER** για επιβεβαίωση.
 - ↳ Η πηγή αφύπνισης που είχε επιλεγεί τελευταία αναβοσβήνει.

- 5 Πατήστε το ◀◀ / ▶▶ για να επιλέξετε μια πηγή αφύπνισης (δίσκος, USB, FM ή ραδιόφωνο DAB+) και, κατόπιν, πατήστε **SLEEP/TIMER** για επιβεβαίωση.
- ↳ Το **XX** αναβοσβήνει (το **XX** δηλώνει τη στάθμη έντασης ήχου της αφύπνισης).
- 6 Πατήστε το ◀◀ / ▶▶ για να ρυθμίσετε την ένταση ήχου αφύπνισης και, κατόπιν, πατήστε **SLEEP/TIMER** για επιβεβαίωση.

Ενεργοποίηση/απενεργοποίηση χρονόμετρου αφύπνισης

Σε κατάσταση αναμονής, πατήστε επαναλαμβανόμενα **SLEEP/TIMER** για να ενεργοποιήσετε ή να απενεργοποιήσετε το χρονόμετρο.

- ↳ Εάν το χρονόμετρο είναι ενεργοποιημένο, εμφανίζεται η ένδειξη **TIMER**.
- Στην κατάσταση αναμονής, μπορείτε να πατήσετε παρατεταμένα το **CLOCK** για να ενεργοποιήσετε ή να απενεργοποιήσετε την εμφάνιση του ρολογιού.

Ρύθμιση χρονόμετρου ύπνου

Αυτό το μουσικό σύστημα μπορεί να μεταβεί αυτόματα σε κατάσταση αναμονής μετά από ένα καθορισμένο χρονικό διάστημα.

- Όταν το μουσικό σύστημα είναι ενεργοποιημένο, πατήστε επαναλαμβανόμενα **SLEEP/TIMER** για να επιλέξετε μια καθορισμένη χρονική περίοδο (σε λεπτά).
- ↳ Εάν το χρονόμετρο ύπνου είναι ενεργοποιημένο, εμφανίζεται η ένδειξη **SLEEP**.

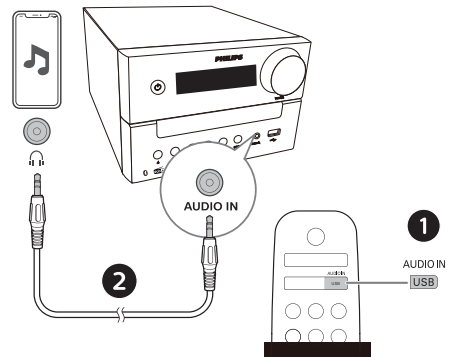
Για να απενεργοποιήσετε το χρονόμετρο ύπνου

- Πατήστε επαναλαμβανόμενα **SLEEP/TIMER** έως ότου εμφανιστεί η ένδειξη **[OFF]** (ύπνος απενεργοποιημένος).
- ↳ Εάν το χρονόμετρο ύπνου είναι απενεργοποιημένο, εξαφανίζεται η ένδειξη **SLEEP**.

Ακρόαση από εξωτερική συσκευή

Μπορείτε να ακούτε μια εξωτερική συσκευή μέσω αυτής της μονάδας με καλώδιο σύνδεσης MP3.

- 1 Συνδέστε ένα καλώδιο σύνδεσης MP3 (δεν παρέχεται) μεταξύ της:
 - Υποδοχής **AUDIO IN** (3,5 mm) στο προϊόν.
 - Και της υποδοχής ακουστικών σε μια εξωτερική συσκευή.
- 2 Πατήστε επανειλημμένα το **AUDIO IN/USB** για να επιλέξετε πηγή **AUDIO IN**.
- 3 Ξεκινήστε την αναπαραγωγή στη συσκευή (δείτε το εγχειρίδιο χρήσης της συσκευής).



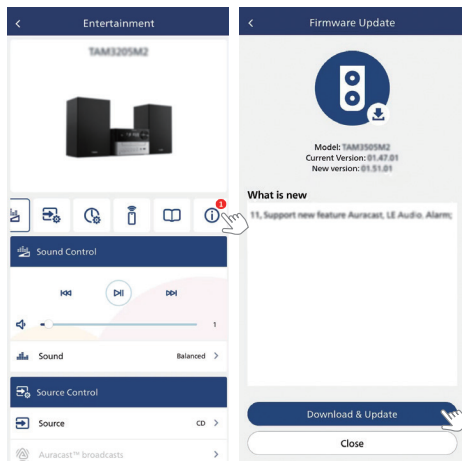
Αναβάθμιση υλικολογισμικού

Για να έχετε τα καλύτερα χαρακτηριστικά και υποστήριξη, αναβαθμίστε το προϊόν σας με την πιο πρόσφατη έκδοση υλικολογισμικού.

Το υλικολογισμικό για την MCU μπορεί να αναβαθμιστεί στην πιο πρόσφατη έκδοση μέσω της εφαρμογής Philips Entertainment.

Μεταβείτε στην επιλογή **Ενημέρωση υλικολογισμικού** και πατήστε **Λήψη και ενημέρωση**. Εάν έχει κυκλοφορήσει η αναβάθμιση, μπορεί να πατηθεί το εικονίδιο **Λήψη και ενημέρωση** για να συνεχίσετε αυτόματα.

Μόλις το προϊόν συνδεθεί στην εφαρμογή Philips Entertainment, μπορεί να λάβει την ενημέρωση υλικολογισμικού ασύρματα. Να αναβαθμίζετε πάντα με την πιο πρόσφατη έκδοση υλικολογισμικού για να βελτιώνετε τις επιδόσεις αυτού του προϊόντος.



Επαναφορά εργοστασιακών ρυθμίσεων

Επαναφέρετε τη συσκευή στην προεπιλεγμένη ρύθμιση.

Όταν η συσκευή είναι ενεργοποιημένη, πατήστε παρατεταμένα το κουμπί **▶||** για 5 δευτερόλεπτα στην πηγή **AUDIO IN** στο **VOLUME 2**.

Η συσκευή επανέρχεται στις εργοστασιακές προεπιλογές και τίθεται σε κατάσταση αναμονής.

8 Πληροφορίες προϊόντος



Σημείωση

- Οι πληροφορίες του προϊόντος υπόκεινται σε αλλαγές χωρίς προηγούμενη ειδοποίηση.

Προδιαγραφές

- **Ονομαστική ισχύς εξόδου:**
 - Συνολικά 20W (RMS)
- **Απόκριση ακουστικής συχνότητας:** 66Hz-20kHz
- **Πρόγραμμα οδήγησης ηχείου:** 2 x 3" πλήρες εύρος 6Ω,
- **Ενίσχυση μπάσων:** 2 x θύρα μπάσων
- **Υποστηριζόμενος τύπος δίσκου:** CD-DA, CD-R, CDRW, MP3-CD (8/12 cm)
- **Έκδοση Bluetooth:** V5.4
- **Υποστηριζόμενα προφίλ Bluetooth:** A2DP V1.3, AVRCP V1.6
- **Ζώνη συχνοτήτων Bluetooth/Ισχύς εξόδου:** 2,402GHz~2,480GHz ISM Ζώνη/≤ 9dBm
- **Αναπαραγωγή USB:**
 - Τύπος A, USB Direct 2.0, 5V/1A, μορφή αρχείου MSC, FAT 16/32
 - Υποστήριξη USB έως και 128G
- **Εύρος συχνοτήτων δέκτη:** FM 87,5-108MHz
- **Προκαθορισμένοι σταθμοί:** 20 (FM) + 20 (DAB+)
- **Επίπεδο εισόδου AUDIO IN:** 500mV ±100mV RMS
- **Ισχύς:** 100-240V~, 50/60Hz (είσοδος AC)
- **Κατανάλωση ενέργειας σε λειτουργία:** 20W

- **Κατανάλωση ενέργειας σε μορφή αναμονής:** < 0,5W (χωρίς εμφάνιση ρολογιού)
- **Διαστάσεις (ΠxΥxΒ):**
180 x 115,6 x 220,4 mm (Κύρια μονάδα),
150 x 240 x 126,5 mm (Κουτί ηχείου)
- **Βάρος:** 1,435 kg (Κύρια μονάδα),
2 x 0,96 kg (Κουτί ηχείου)

Πληροφορίες δυνατότητας αναπαραγωγής USB

Επέκταση	Κωδικοποιητής	Ρυθμός δειγματοληψίας	Ρυθμός bit
.mp3	MPEG 1 Βαθμίδα 1	32~48 kHz	32~320 kbps
	MPEG 1 Βαθμίδα 2	32~48 kHz	32~320 kbps
	MPEG 1 Βαθμίδα 3	32~48 kHz	32~320 kbps
.wav	WAV	8~48 kHz	Έως 1536 kbps
.wma	WMA	8~48 kHz	48~192 kbps
.flac	FLAC	Έως 48 kHz/16 bit	

Συμβατές συσκευές USB:

- Μνήμη flash USB (USB2.0 ή USB1.1)
- Συσκευή αναπαραγωγής USB flash (USB2.0 ή USB1.1)
- κάρτες μνήμης (απαιτείται πρόσθετη συσκευή ανάγνωσης καρτών για να λειτουργήσει με αυτή τη μονάδα)

Υποστηριζόμενες μορφές USB:

- Μορφή αρχείου USB ή μνήμης: FAT12, FAT16, FAT32 (μέγεθος τομέα: 512 bytes)
- Ρυθμός bit MP3 (ρυθμός δεδομένων): 32-320 Kbps και μεταβλητός ρυθμός bit
- Ρυθμός bit WMA (ρυθμός δεδομένων): 48~192 kbps

- Ρυθμός bit WAV (ρυθμός δεδομένων): Έως 1536 kbps
- Ένθεση καταλόγων έως και 8 βαθμίδων, κατ' ανώτατο όριο
- Αριθμός άλμπουμ/φακέλων: μέγιστο 99
- Αριθμός κομματιών/τίτλων: μέγιστο 999
- Όνομα αρχείου στο Unicode UTF8 (μέγιστο μήκος: 32 bytes)

Μη υποστηριζόμενες μορφές USB:

- Κενό άλμπουμ: Το κενό άλμπουμ είναι ένα άλμπουμ που δεν περιέχει γραφικά MP3/WMA/WAV και δεν θα εμφανίζεται.
- Οι μη υποστηριζόμενες μορφές αρχείων θα παραβλέπονται. Για παράδειγμα, τα αρχεία Word (.doc) ή τα αρχεία MP3 με την κατάληξη dif θα αγνοηθούν και δεν θα αναπαραχθούν.

Υποστηριζόμενες μορφές δίσκων MP3

- ISO9660, Joliet
- Μέγιστος αριθμός τίτλων: 128 (ανάλογα με το μήκος του ονόματος αρχείου)
- Μέγιστος αριθμός άλμπουμ: 99
- Υποστηριζόμενες συχνότητες δειγματοληψίας: 32 kHz, 44,1 kHz, 48 kHz
- Υποστηριζόμενοι ρυθμοί bit: 32~320(kbps), μεταβλητοί ρυθμοί bit

9 Αντιμετώπιση προβλημάτων



Προειδοποίηση

- Μην αφαιρείτε ποτέ το περίβλημα αυτής της συσκευής.

Για να διατηρήσετε έγκυρη την Εγγύηση, μην επιχειρήσετε ποτέ να επισκευάσετε μόνοι σας το σύστημα.

Εάν αντιμετωπίσετε προβλήματα κατά τη χρήση αυτής της μονάδας, ελέγξτε τα ακόλουθα σημεία, πριν ζητήσετε σέρβις. Αν το πρόβλημα παραμένει άλυτο, μεταβείτε στον ιστότοπο της Philips (www.philips.com/support). Όταν επικοινωνείτε με τη Philips, βεβαιωθείτε ότι η συσκευή βρίσκεται κοντά σας και ότι ο αριθμός μοντέλου και ο σειριακός αριθμός είναι διαθέσιμοι.

Χωρίς ισχύ

- Βεβαιωθείτε ότι το καλώδιο τροφοδοσίας AC της συσκευής είναι συνδεδεμένο σωστά.
- Βεβαιωθείτε ότι υπάρχει τάση στην πρίζα AC.
- Το σύστημα απενεργοποιείται αυτόματα 15 λεπτά αφότου η αναπαραγωγή κομματιού φτάσει στο τέλος και δεν εκτελεστεί κανένας έλεγχος, ως ένα χαρακτηριστικό εξοικονόμησης ενέργειας.

Κανένας ήχος ή ήχος κακής ποιότητας

- Ρυθμίστε την ένταση του ήχου.
- Ελέγξτε ότι τα ηχεία έχουν συνδεθεί σωστά.
- Ελέγξτε εάν τα απογυμνωμένα καλώδια των ηχείων είναι σφιγμένα στις υποδοχές τους.

Καμία ανταπόκριση από τη μονάδα

- Αποσυνδέστε και συνδέστε ξανά το φις τροφοδοσίας AC και, κατόπιν, ενεργοποιήστε ξανά τη μονάδα.
- Το σύστημα απενεργοποιείται αυτόματα 15 λεπτά αφότου η αναπαραγωγή κομματιού φτάσει στο τέλος και δεν εκτελεστεί κανένας έλεγχος, ως ένα χαρακτηριστικό εξοικονόμησης ενέργειας.

Το τηλεχειριστήριο δεν λειτουργεί

- Πριν πατήσετε οποιοδήποτε κουμπί λειτουργίας, επιλέξτε πρώτα τη σωστή πηγή με το τηλεχειριστήριο, αντί της κύριας μονάδας.
- Μειώστε την απόσταση μεταξύ του τηλεχειριστηρίου και της μονάδας.
- Τοποθετήστε τις μπαταρίες με τις πολικότητες (+/-) ευθυγραμμισμένες όπως υποδεικνύεται.
- Αντικαταστήστε τις μπαταρίες.
- Στρέψτε το τηλεχειριστήριο άμεσα προς τον αισθητήρα στο μπροστινό μέρος της μονάδας.

Δεν βρέθηκε δίσκος

- Τοποθετήστε έναν δίσκο.
- Ελέγξτε εάν ο δίσκος έχει τοποθετηθεί ανάποδα.
- Περιμένετε μέχρι να έχει καθαριστεί η συμπύκνωση υγρασίας στο φακό.
- Αντικαταστήστε ή καθαρίστε το δίσκο.
- Χρησιμοποιήστε ένα ολοκληρωμένο CD ή ένα δίσκο σωστής μορφής.

Δεν είναι δυνατή η εμφάνιση ορισμένων αρχείων στη συσκευή USB

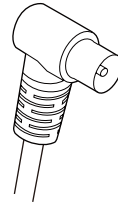
- Ο αριθμός των φακέλων ή των αρχείων στη συσκευή USB έχει υπερβεί ένα συγκεκριμένο όριο. Αυτό το φαινόμενο δεν αποτελεί δυσλειτουργία.
- Οι μορφές αυτών των αρχείων δεν υποστηρίζονται.

Η συσκευή USB δεν υποστηρίζεται

- Η συσκευή USB δεν είναι συμβατή με τη μονάδα. Δοκιμάστε μία άλλη.

Κακή ραδιοφωνική λήψη

- Αυξήστε την απόσταση μεταξύ της μονάδας και της τηλεόρασής σας ή άλλων πηγών ακτινοβολίας.
- Επεκτείνετε πλήρως την κεραία του ραδιοφώνου.
- Συνδέστε μια εξωτερική κεραία ραδιοφώνου. Μπορείτε να αγοράσετε ένα ανταλλακτικό καλώδιο κεραίας με βύσμα σχήματος L στο ένα άκρο, όπως απεικονίζεται παρακάτω.
 - Συνδέστε το βύσμα σχήματος L στο προϊόν και συνδέστε το βύσμα του άλλου άκρου στην επιτοίχια πρίζα σας.



Η αναπαραγωγή μουσικής δεν είναι διαθέσιμη σε αυτή τη μονάδα, ακόμη και μετά από επιτυχή σύνδεση Bluetooth.

- Η συσκευή δεν μπορεί να χρησιμοποιηθεί για αναπαραγωγή μουσικής ασύρματα μέσω αυτής της μονάδας.

Η ποιότητα του ήχου είναι κακή μετά τη σύνδεση σε μια συσκευή με δυνατότητα Bluetooth.

- Η λήψη Bluetooth είναι κακή. Μετακινήστε τη συσκευή πιο κοντά σε αυτό το προϊόν ή αφαιρέστε κάθε εμπόδιο μεταξύ τους.

Δεν είναι δυνατή η σύνδεση Bluetooth με αυτήν τη μονάδα.

- Η συσκευή δεν υποστηρίζει τα προφίλ που απαιτούνται για αυτήν τη μονάδα.
- Η λειτουργία Bluetooth της συσκευής δεν είναι ενεργοποιημένη. Ανατρέξτε στο εγχειρίδιο χρήσης της συσκευής σας για να βρείτε πώς να ενεργοποιήσετε τη λειτουργία.
- Η μονάδα δεν βρίσκεται σε λειτουργία ζεύξης.
- Αυτό το προϊόν είναι ήδη συνδεδεμένο με μια άλλη συσκευή με δυνατότητα Bluetooth. Αποσυνδέστε αυτή τη συσκευή και δοκιμάστε ξανά.

Η συζευγμένη κινητή συσκευή συνδέεται και αποσυνδέεται συνεχώς.

- Η λήψη Bluetooth είναι κακή. Μετακινήστε τη συσκευή πιο κοντά σε αυτό το προϊόν ή αφαιρέστε κάθε εμπόδιο μεταξύ τους.
- Ορισμένα κινητά τηλέφωνα ενδέχεται να συνδέονται και να αποσυνδέονται συνεχώς, όταν πραγματοποιείτε ή τερματίζετε κλήσεις. Αυτό δεν υποδηλώνει κάποια δυσλειτουργία αυτού του προϊόντος.
- Για ορισμένες συσκευές, η σύνδεση Bluetooth μπορεί να απενεργοποιηθεί αυτόματα, ως ένα χαρακτηριστικό εξοικονόμησης ενέργειας. Αυτό δεν υποδηλώνει κάποια δυσλειτουργία αυτού του προϊόντος.

Το χρονόμετρο δεν λειτουργεί

- Ρυθμίστε σωστά το ρολόι.
- Ενεργοποιήστε το χρονόμετρο.

Η ρύθμιση ρολογιού/χρονόμετρου διαγράφηκε

- Έχει διακοπεί η παροχή ρεύματος ή το καλώδιο τροφοδοσίας έχει αποσυνδεθεί.
- Επαναφέρετε το ρολόι/χρονόμετρο.

Πώς θα διατηρηθεί η εμφάνιση του ρολογιού ενεργοποιημένη ή απενεργοποιημένη σε κατάσταση αναμονής;

- Σε κατάσταση αναμονής, πατήστε παρατεταμένα **CLOCK** για να ενεργοποιήσετε ή να απενεργοποιήσετε την εμφάνιση του ρολογιού.



Οι προδιαγραφές υπόκεινται σε αλλαγές χωρίς προειδοποίηση.
2024 © Η επωνυμία Philips και το έμβλημα ασπίδας της Philips είναι καταχωρισμένα εμπορικά σήματα της Koninklijke Philips N.V. και χρησιμοποιούνται με άδεια χρήσης. Το προϊόν αυτό έχει κατασκευαστεί και πωλείται υπό την ευθύνη της MMD Hong Kong Holding Limited ή μίας των θυγατρικών της και η MMD Hong Kong Holding Limited είναι ο πάροχος εγγύησης του προϊόντος.

TAM3505M2_12_UM_EL

