

# EVNIA



27M2N3200L

## HR

Korisnički priručnik

1

Podrška kupcima i jamstvo

21

Rješavanje problema i Često postavljana pitanja

25

---

Register your product and get support at [www.philips.com/welcome](http://www.philips.com/welcome)

# PHILIPS

# Sadržaj

1. Važno .....	1
1.1 Mjere opreza i održavanje.....	1
1.2 Opisi znakova .....	3
1.3 Zbrinjavanje proizvoda i ambalaže.....	4
2. Postavljanje monitora.....	5
2.1 Instalacija .....	5
2.2 Rad s monitorom .....	7
2.3 Skinite sastavljenu bazu za VESA montažu.....	10
3. Optimizacija slike .....	11
3.1 SmartImage .....	11
3.2 SmartContrast.....	13
4. Adaptive Sync .....	14
5. HDR .....	15
6. Tehnički podaci.....	16
6.1 Rezolucija i unaprijed određeni načini rada .....	19
7. Upravljanje napajanjem .....	20
8. Podrška kupcima i jamstvo .....	21
8.1 Philips politika u slučaju oštećenja piksela za monitore s ravnim zaslonom .....	21
8.2 Podrška kupcima i jamstvo .....	24
9. Rješavanje problema i Često postavljana pitanja .....	25
9.1 Rješavanje problema.....	25
9.2 Općenita ČPP.....	26

# 1. Važno

Ovaj korisnički priručnik namijenjen je svim korisnicima Philips monitora. Prije korištenja vašeg monitora pročitajte ovaj korisnički priručnik. U njemu se nalaze važne informacije i napomene za korištenje vašeg monitora.

Philips jamstvo vrijedi pod uvjetom da se proizvodom rukuje kako je propisano za predviđenu svrhu, u skladu s uputama za rad i uz predočenje fakture ili originalnog računa, na kojem se vidi datum kupnje, naziv prodavača te model i proizvodni broj proizvoda.

## 1.1 Mjere opreza i održavanje

### Upozorenja

[Korištenje kontrola, podešavanja ili postupaka različitih od onih navedenih u ovom dokumentu mogu rezultirati s izlaganjem udaru, električnim oštećenjima ili mehaničkim oštećenjima.](#)

[Pročitajte i slijedite ove upute pri priključivanju i korištenju monitora:](#)

#### Korištenje

- Monitor sklonite od izravne sunčeve svjetlosti, vrlo jakih izvora svjetlosti svakog drugog i izvora topline. Dugo izlaganje ovoj vrsti okruženja može dovesti do gubitka boje i oštećenja monitora.
- Držite zaslon dalje od ulja. Ulje može oštetiti plastični poklopac zaslona i poništiti pravo na jamstvo.
- Uklonite sve predmete koji bi mogli upasti u otvore za ventilaciju ili spriječiti pravilno ventiliranje elektroničkih sklopova monitora.
- Ne blokirajte otvore za ventilaciju na kućištu.

- Monitor postavite tako da je lako pristupiti naponskom utikaču i mrežnoj utičnici.
- Kada monitor isključujete izvlačenjem naponskog ili DC kabela, pričekajte oko 6 sekundi prije ponovnog priključivanja kabela za normalan rad monitora.
- Molimo uvijek koristite naponski kabel kojeg je priložio Philips. Ukoliko niste dobili naponski kabel, molimo obratite se lokalnom zastupniku. (Podatke za kontakt sa servisom potražite u priručniku s važnim informacijama.)
- Koristite uz naznačeni napon. Monitor koristite samo uz naznačeni napon. Upotreba neodgovarajućeg napona može dovesti do kvara i nastanka požara ili električnog udara.
- Zaštitite kabel. Ne povlačite i ne savijajte kabel napajanja i signalni kabel. Ne stavljajte monitor ili druge teške predmete na kabele, jer u slučaju njihova oštećenja, kabeli mogu biti uzrok požara ili električnog udara.
- Za vrijeme rada nemojte vaš LCD monitor izlagati jakim vibracijama ili udarcima.
- Da ne dode do mogućih oštećenja, primjerice, do odljepljivanja ploče od okvira, pazite da se monitor ne nagne za više od -5 stupnjeva prema dolje. Ako se prekorači maksimalni kut nagiba od -5 stupnjeva prema dolje, oštećenja monitora neće biti obuhvaćena jamstvom.
- Ne udarajte i ne ispuštajte monitor prilikom rada ili prijenosa.
- Prekomjerno korištenje monitora može uzrokovati neugodu u očima, umjesto rijetkih i dugih pauza na radnom mjestu, preporučuju se

kratke, ali česte pauze; npr. pauza od 5 do 10 minuta nakon 50 ili 60 minuta kontinuiranog gledanja u zaslon je učinkovitija od pauze u trajanju od 15 minuta svakih 2 sata. Pokušajte spriječiti brzo zamaranje očiju tijekom kontinuiranog korištenja zaslona tako da:

- Promatrate predmete na raznim udaljenostima nakon dugoročnog fokusiranja na zaslon.
- Svjesno trepćete tijekom rada.
- Nježno zatvarate i okrećete oči za opuštanje.
- Namjestite zaslon na odgovarajuće visinu i kut u skladu s vlastitom visinom.
- Podesite svjetlinu i kontrast na odgovarajuće razine.
- Prilagodite osvjetljenje okoline tako da bude slično svjetlini zaslona te izbjegavate fluorescentno osvjetljenje i površine koje ne reflektiraju dovoljno svjetlosti.
- Posjetite liječnika ako primjećujete simptome.

## Održavanje

- Radi zaštite zaslona od mogućeg oštećenja, nemojte na njega djelovati prekomjernom silom. Prilikom premještanja, monitor uhvatite za okvir; LCD panel ne dodirujte ni rukom niti prstima prilikom podizanja monitora.
- Otopine za čišćenje na bazi ulja mogu oštetiti plastične dijelove i poništiti pravo na jamstvo.
- Isključite monitor iz napajanja kada ga nećete koristiti dulje razdoblje.
- Isključite monitor iz napajanja kada ga namjeravate čistiti vlažnom krpom. Zaslon obrišite suhom

krpom kada je isključeno napajanje. Nikada ne koristite organska otapala poput alkohola ili tekućine na bazi amonijaka za čišćenje monitora.

- Kako biste izbjegli kvar ili trajno oštećenje monitora, zaštitite ga od prašine, kiše, tekućina i prevelike vlage.
- Kada se monitor smoči, odmah ga obrišite suhom krpom.
- Nakon prodora stranog tijela ili vode u monitor, odmah isključite monitor i izvucite napajajući kabel. Potom uklonite strano tijelo ili vodu i odnesite monitor u servisni centar.
- Nemojte čuvati ili koristiti monitor na mjestima koja su izložena vrućini, neposrednoj sunčevoj svjetlosti ili krajnjoj hladnoći.
- Kako bi se zadržale optimalne performanse i dugotrajna uporaba monitora, molimo monitor koristite na mjestima sa sljedećim rasponom temperatura i vlažnosti.
  - Temperatura: 0 °C-40 °C 32 °F-104 °F
  - Vlažnost: 20%-80% RH

## Važne obavijesti o usnimljenoj slici / slici duhu

- Kada monitor ostavljate bez nadzora, uvijek pokrenite aktivni čuvar zaslona. Uvijek aktivirajte periodično osvježivanje prikaza na ekranu ako monitor prikazuje nepromijenjeni statični sadržaj. Neprekidan prikaz mirnih ili statičnih slika na zaslonu tijekom duljeg razdoblja može rezultirati “usnimljene slike”, također poznatom kao “naknadna slika” ili “slika-duh”.
- “Usnimljena slika”, “naknadna slika” ili “slika-duh” slika dobro je poznata pojava vezana uz tehnologiju ploče LCD monitora. U većini slučajeva “usnimljene slike”, “naknadna slika”

ili "slika-duh" postepeno nestaje nakon određenog vremena nakon isključenja napajanja.

### Upozorenje

Ako se ne aktivira čuvar ekrana ili aplikacija za periodično osvježavanje ekrana, to može dovesti do jakih simptoma "usnimljene slike", "naknadna slika" ili "slika-duh" koji neće iščeznuti i ne mogu se popraviti. Oštećenje koje je gore opisano nije obuhvaćeno jamstvom.

### Servis

- Poklopac kućišta smije otvarati samo osoblje ovlaštenog servisa.
- U slučaju potrebe za bilo kojim dokumentom nužnim za popravak ili sklapanje, molimo obratite se lokalnom servisu. (Podatke za kontakt sa servisom potražite u priručniku s važnim informacijama.)
- Informacije o transportu potražite u odjeljku "Tehnički podaci".
- Ne ostavljajte monitor u automobilu/prtljažniku izložen izravnoj direktnoj sunčevoj svjetlosti.

### Napomena

U slučaju neispravnog rada monitora, ili ukoliko niste sigurni koje korake poduzeti nakon što ste postupali prema uputama iz ovih uputa za uporabu, obratite se ovlaštenom serviseru.

## 1.2 Opisi znakova

---

Sljedeća potpoglavlja opisuju konvencije znakovlja koje se koristi u ovom dokumentu.

### Napomene, oprezi i upozorenja

Kroz cijele ove upute dijelovi teksta mogu biti popraćeni ikonama i mogu biti ispisani masnim ili kosim slovima. Ti dijelovi sadrže napomene, opreze ili upozorenja. Koriste se na sljedeći način:

### Napomena

Ova ikona naznačuje važne informacije i savjete koji vam pomažu bolje koristiti računalni sustav.

### Oprez

Ova ikona naznačuje informacije koje vam kažu kako izbjegavati moguće oštećivanje hardvera ili gubitak podataka.

### Upozorenje

Ova ikona naznačuje mogućnost ozljeđivanja tijela i kaže vam kako izbjeći neki problem.

Neka se upozorenja mogu pojaviti u drugačijim formatima i možda ih neće pratiti ikona. U takvim slučajevima, specifičnom prezentacijom upozorenja upravlja relevantna zakonodavna ustanova.

### 1.3 Zbrinjavanje proizvoda i ambalaže

---

Električni i elektronički otpad (EE otpad)



This marking on the product or on its packaging illustrates that, under European Directive 2012/19/EU governing used electrical and electronic appliances, this product may not be disposed of with normal household waste. You are responsible for disposal of this equipment through a designated waste electrical and electronic equipment collection. To determine the locations for dropping off such waste electrical and electronic, contact your local government office, the waste disposal organization that serves your household or the store at which you purchased the product.

Your new monitor contains materials that can be recycled and reused. Specialized companies can recycle your product to increase the amount of reusable materials and to minimize the amount to be disposed of.

All redundant packing material has been omitted. We have done our utmost to make the packaging easily separable into mono materials.

Please find out about the local regulations on how to dispose of your old monitor and packing from your sales representative.

### Taking back/Recycling Information for Customers

Philips establishes technically and economically viable objectives to optimize the environmental performance of the organization's product, service and activities.

From the planning, design and production stages, Philips emphasizes the important of making products that can easily be recycled. At Philips, end-of-life management primarily entails participation in national take-back initiatives and recycling programs whenever possible, preferably in cooperation with competitors, which recycle all materials (products and related packaging material) in accordance with all Environmental Laws and taking back program with the contractor company.

Your display is manufactured with high quality materials and components which can be recycled and reused.

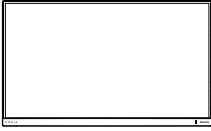
To learn more about our recycling program please visit:

<http://www.philips.com/a-w/about/sustainability.html>

## 2. Postavljanje monitora

### 2.1 Instalacija

#### 1 Sadržaj paketa



Stand  
Suporte



Base



Cover  
Tampa



Power cable  
Cabo de força



\* HDMI (opcional)  
\* HDMI (opcional)  
\* HDMI (opcional)

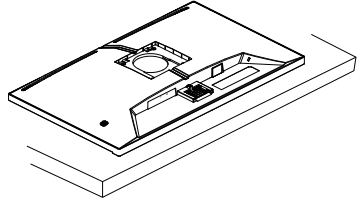


\* DP (opcional)  
\* DP (opcional)  
\* DP (opcional)

\* Razlikuje se ovisno o regiji

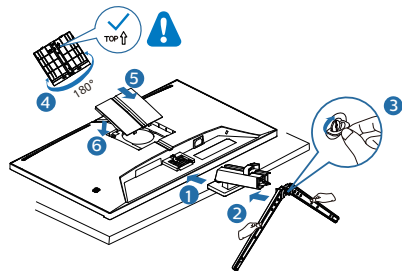
#### 2 Montiranje postolja

1. Pažljivo postavite monitor prednjom stranom na glatku površinu. Pazite da ne ogrebete ili oštetite ekran.



2. Držite stalak s obje ruke.

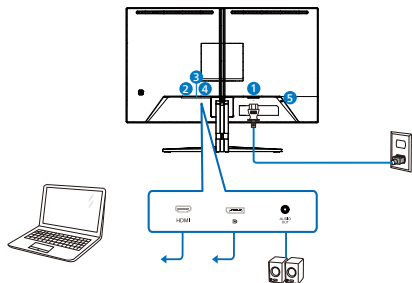
- (1) Pričvrstite/kliznite stup stalka u monitor tako da on uskoči na svoje mjesto.
- (2) Pažljivo pričvrstite bazu na stalak.
- (3) Prstima stegnite vijak na dnu podnožja, i čvrsto pričvrstite isto za stup.
- (4) Okrenite GORNJU strelicu prema gore i 180 stupnjeva lijevo i desno.
- (5) Umetnite VESA poklopac dijagonalno u stražnji poklopac.
- (6) Pritisnite VESA poklopac da bi se stražnji poklopac vratio na svoje mjesto.



#### ⚠ Upozorenje

Pažljivo postavite monitor prednjom stranom na glatku površinu. Pazite da ne ogrebete ili oštetite ekran.

### 3 Povezivanje s računalom



- ❶ AC ulaz napajanja
- ❷ HDMI ulaz
- ❸ Displayport ulaz
- ❹ Audio izlaz
- ❺ Kensington protuprovalna brava

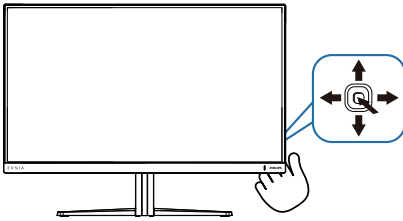
#### Priključivanje na računalo

1. Kabel za napajanje čvrsto spojite na stražnjoj strani monitora.
2. Isključite računalo i iskopčajte kabel za napajanje.
3. Spojite signalni kabel monitora na video priključak na stražnjoj strani računala.
4. Uključite kabel za napajanje računala i monitora u najbližu utičnicu.
5. Uključite računalo i monitor.  
Kada se na monitoru pojavi slika, instalacija je završena.



## 2.2 Rad s monitorom

### 1 Opis upravljačkih gumba

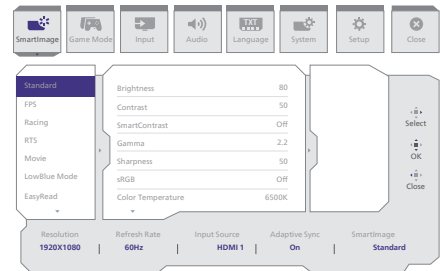


1		Pritisnite za uključivanje napajanja monitora. Pritisnite duže od 3 sekunde za isključivanje napajanja monitora.
2		Pristup zaslonom izborniku. Potvrda podešavanja zaslonog izbornika.
3		Podešavanje postavke za igranje. Podesite ekranski izbornik.
4		Promijenite izvor signala na ulazu. Podesite ekranski izbornik.
5		Izbornik igre SmartImage. Na raspolaganju je više mogućnosti: Standard (Standardno), FPS, Racing (Utrke), RTS, Movie (Film), LowBlue Mode (Slabo plavo svjetlo), EasyRead, Economy (Ekonomično), Igrač 1 i Igrač 2. SmartImage će prikazati HDR izbornik kada monitor zaprimi HDR signal. Na raspolaganju je više mogućnosti: HDR Game (HDR Igre), HDR Movie (HDR Filmovi), HDR Vivid (HDR Vivid), Personal (Korisnički zadano) i Off (Isključeno). Povratak na prethodnu razinu zaslonog izbornika.

### 2 Opis prikaza na zaslonu

Što se nalazi na ekranskom izborniku (OSD)?

Prozor zaslona (On-Screen Display - OSD) sadrže svi Philips LCD zaslani. Omogućuje krajnjim korisnicima izravno podešavanje izvedbe zaslona ili odabir funkcija zaslona putem prozora s uputama na zaslonu. Korisnički prilagodljivo sučelje u prozoru zaslona prikazuje se na sljedeći način:



Osnovne i jednostavne upute za kontrolne tipke

Za pristup OSD izborniku na ovom Philips zaslonu, jednostavno upotrijebite gumb za prebacivanje na stražnjoj strani zaslona. Jedan gumb radi kao upravljačka palica. Za pomicanje kursora jednostavno prebacujte gumb u četiri smjera. Pritisnite gumb za odabir željene mogućnosti.

Zasloni izbornik

U nastavku se nalazi cjelokupni prikaz strukture zaslonog izbornika. Ovo možete koristiti za referencu kada kasnije budete htjeli izvršavati razna podešenja.

Main menu	Sub menu				
SmartImage	Standard, FPS, Racing, RTS, Movie, LowBlue Mode, EasyRead, Economy, Game1, Game2	Brightness	0~100		
		Contrast	0~100		
		SmartContrast	On, Off		
		Gamma	1.8, 2.0, 2.2, 2.4, 2.6		
		Sharpness	0~100		
		sRGB	On, Off		
		Color Temperature	Native, Preset, 5000K, 6500K, 7500K, 8200K, 9300K, 11500K		
		R.G.B. settings	On, Off		
		Red	0~100		
		Green	0~100		
		Blue	0~100		
		Reset	Yes, No		
		SmartImage(HDR)	HDR Game, HDR Movie, HDR Vivid	Brightness	0~100
				Contrast	0~100
				Light Enhancement	0-3
				Color Enhancement	0-3
				Reset	Yes, No
				Personal	
		Contrast	0~100		
Light Enhancement	0-3				
Color Enhancement	0-3				
Off		Reset	Yes, No		
Game Mode	Adaptive Sync, Smart MBR, Crosshair, ShadowBoost, SmartResponse, SmartFrame	Adaptive Sync On, Adaptive Sync Off			
		MBR Level	0~20		
		Off, On, Smart Crosshair On			
		Off, Level 1, Level 2, Level 3			
		Off, Fast, Faster, Fastest			
		SmartFrame Off			
		SmartFrame On			
		Size	1, 2, 3, 4, 5, 6, 7		
		Brightness	0~100		
		Contrast	0~100		
Input	Input	HDMI			
		DisplayPort			
Audio	Volume, Mute	Volume(0~100)	0~100		
		Mute(On, Off)			
Language	Language	English, Deutsch, Español, Ελληνική, Français, Italiano, Magyar, Nederlands, Português, Português do Brasil, Polski, Русский, Svenska, Suomi, Türkçe, Čeština, Українська, 简体中文, 繁體中文, 日本語, 한국어			
System	OSD Setting, Picture Format, Pixel Orbiting, Over Scan	Horizontal	0~100		
		Vertical	0~100		
		Transparency	Off, 1, 2, 3, 4		
		OSD Time Out	5s, 10s, 20s, 30s, 60s		
		Wide Screen			
Setup	Power LED, Resolution Notice, Information, Reset	4:3			
		Pixel Orbiting On, Pixel Orbiting Off			
		Over Scan On, Over Scan Off			
		Model			
Close		SN			
		Yes, No			

## ☰ Napomena

Način za igranje: Ovaj model opremljen je novim značajkama u zaslonom izborniku OSD što pruža visoku kvalitetu vizualnog iskustva.

- Pametni nišan  
Boja nišana zadano se postavlja. Kada je pametni nišan uključen, njegova boja mijenja se u komplementarnu u odnosu na boju pozadine. Pametni nišan poboljšava točnost ciljanja tako da možete lakše uočiti neprijatelje.

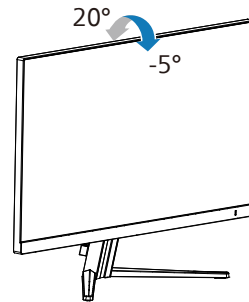
## 3 Obavijest o rezoluciji

Ovaj monitor dizajniran je za optimalne radne značajke u nazivnoj rezoluciji, 1920 x 1080 . Kada se monitor uključi pri drugoj rezoluciji, na zaslonu će se prikazati upozorenje: Use 1920 x 1080 for best results.

Prikaz upozorenja za nazivnu rezoluciju može se isključiti u opciji za podešavanje u zaslonom izborniku.

## 4 Fizička funkcija

Nagib



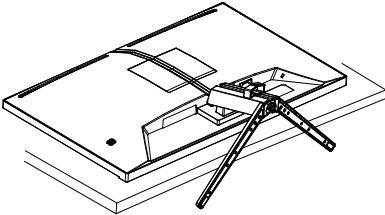
## ⚠ Upozorenje

- Da ne dode do mogućih oštećenja zaslona kao što je odljepljivanje ploče, pazite da se monitor ne nagne za više od -5 stupnjeva prema dolje.
- Ne pritišćite zaslon prilikom podešavanja kuta monitora. Držite samo za okvir.

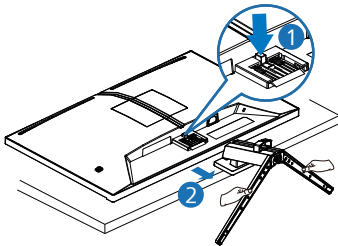
## 2.3 Skinite sastavljenu bazu za VESA montažu

Prije početka rastavljanja baze monitora, molimo slijedite upute u nastavku kako biste izbjegli štetu i ozljede.

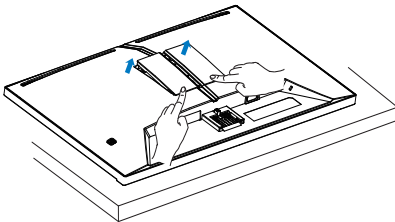
1. Pažljivo postavite monitor prednjom stranom na glatku površinu. Pazite da ne ogrebete ili oštetite ekran. Zatim podignite stalak monitora.



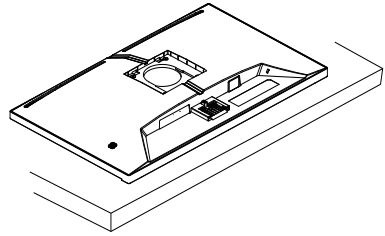
2. Dok držite pritisnutim gumb za oslobađanje, nagnite bazu i izvucite je.



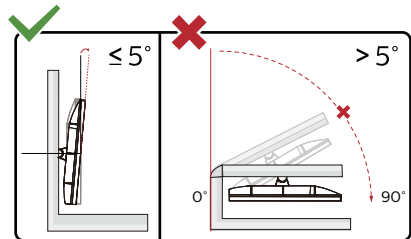
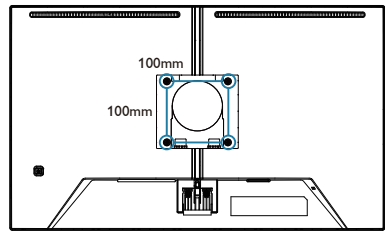
3. Pritisnite oba kuta na jednoj strani VESA poklopca i druga strana poklopca će iskočiti.



4. Uklonite VESA poklopac.



**Napomena**  
Ovaj monitor prihvaća 100mm x 100mm sučelje za montažu sukladno VESA standardu. VESA vijak za montažu M4. Uvijek se obratite proizvođaču za ugradnju zidnog nosača.



\* Dizajn zaslona može se razlikovati od prikazanog.

**Upozorenje**

- Da ne dode do mogućih oštećenja zaslona kao što je odljepljivanje ploče, pazite da se monitor ne nagne za više od -5 stupnjeva prema dolje.
- Ne pritišćite zaslon prilikom podešavanja kuta monitora. Držite samo za okvir.

## 3. Optimizacija slike

### 3.1 SmartImage

#### 1 Što je to?

SmartImage pruža skupove postavki koji optimiziraju prikaz za različite vrste sadržaja, vrše dinamičko podešavanje svjetline, kontrasta, boja i oštine u stvarnom vremenu. Bilo da radite s tekstualnim programima, prikazivanjem slika ili gledanjem video snimki, Philips SmartImage će vam pružiti vrhunska i optimizirana radna svojstva monitora.

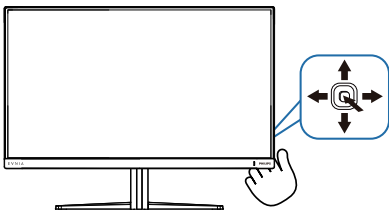
#### 2 Zašto mi je to potrebno?

Zato jer želite monitor koji vam pruža optimizirani prikaz za sve vaše omiljene vrste sadržaja, SmartImage vrši dinamičko podešavanje svjetline, kontrasta, boja i oštine u stvarnom vremenu kako bi poboljšao vaš doživljaj pri gledanju slike na monitoru.

#### 3 Kako to radi?

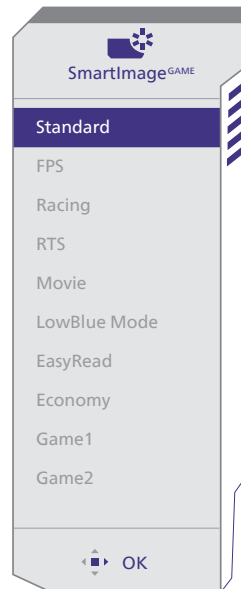
SmartImage je ekskluzivna, najnovija Philips tehnologija koja analizira sadržaj koji se prikazuje na ekranu. Na temelju scenarija koji vi odaberete, SmartImage će vršiti dinamička podešavanja kontrasta, zasićenja boja i oštine prikazanog sadržaja – i sve to u stvarnom vremenu i pritiskom na samo jedan gumb.

#### 4 Kako omogućiti SmartImage?



1. Pomaknite gumb ulijevo za pokretanje zaslonskog izbornika funkcije SmartImage.
2. Prebacite prema gore ili dolje za odabir različitih načina rada SmartImage.
3. SmartImage će se na ekranu zadržati 8 sekundi ili možete također prebaciti u desno za potvrdu.

Postoji više odabira: Standard (Standardno), FPS, Racing (Utrke), RTS, Movie (Film), LowBlue Mode (Slabo plavo svjetlo), EasyRead, Economy (Ekonomično), Igrač 1 i Igrač 2.

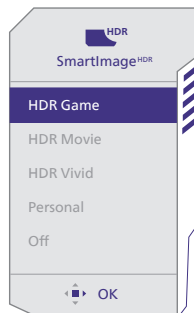


- **Standard (Standardno):** Poboljšava prikaz teksta i prigušuje svjetlinu kako bi se povećala čitljivost i smanjilo naprezanje za oči. U ovom režimu značajno se poboljšava čitljivost i povećava produktivnost pri radu s proračunskim tablicama, PDF datotekama, skeniranim člancima ili s drugim općim uredskim programima.

- **FPS:** Za igranje FPS igara (Pucačka igra u prvom licu). Poboljšava detalje u crnoj zoni tamnih scena.
- **Racing (Utrke):** Za igranje utrkičkih igara. Osigurava brzu reakciju i visoko zasićenje boja.
- **RTS:** Za igranje RTS (Real Time Strategy – strateške igre u stvarnom vremenu) igara, dio koji odabere korisnik može se istaknuti za RTS igre (uz pomoć SmartFrame). Za istaknuti dio može se podešavati kvaliteta slike.
- **Movie (Film):** Povećana svjetlina, produbljeno zasićenje boja, dinamični kontrast i britka oštrina prikazuju svaki detalj u tamnim područjima vaših video snimki bez narušavanja boja u svjetlijim područjima, održavajući dinamične prirodne vrijednosti za vrhunski video prikaz.
- **LowBlue Mode (Slabo plavo svjetlo):** Slabo plavo svjetlo za ugodno gledanje. Istraživanja su pokazala da kratkovalne plave svjetlosne zrake s LED zaslona mogu uzrokovati oštećenja oka i utjecati na vid tijekom vremena na isti način kao i ultraljubičaste zrake. Razvijene za dobrobit, postavke Philips Slabo plavo svjetlo koriste pametnu softversku tehnologiju za smanjenje štetnog kratkovalnog zračenja.
- **EasyRead:** Olakšava čitanje tekstualnih aplikacija kao što su PDF e-knjige. Upotrebom posebnog algoritma kojim se povećava kontrast i oštrina obruba tekstualnog sadržaja, zaslon je optimiziran za čitanje bez naprezanja uz prilagodbu svjetline, kontrasta i temperature boje monitora.
- **Economy (Ekonomično):** U ovom se profilu vrši podešavanje svjetline i kontrasta uz precizno ugađanje pozadinske rasvjete upravo prema svakodnevnim potrebama prikaza uredskih programa i za manji utrošak energije.
- **Game 1 (Igrač 1):** Osobne postavke korisnika spremaju se kao Igrač 1.
- **Game 2 (Igrač 2):** Osobne postavke korisnika spremaju se kao Igrač 2.

Kada zaslon zaprimi HDR signal iz priključenog uređaja, odaberite način slike koji najviše odgovara vašim potrebama.

Na raspolaganju je više mogućnosti: HDR Game (HDR Igre), HDR Movie (HDR Filmovi), HDR Vivid, Personal (Korisnički zadano) i Off (Isključeno).



- **HDR Game (Igre):** Postavka koja idealno optimizira video igre. Sa svjetlijom bijelom i tamnijom crnom, prikaz igara je stvaran i otkriva više detalja uz koje je lakše otkriti neprijatelje koji se skrivaju u tamnim kutovima i sjenama.
- **HDR Movie (HDR Filmovi):** Idealna postavka za gledanje HDR filmova. Ostvarite snažniji kontrast i svjetlinu za realistično i živopisno iskustvo gledanja.

- **HDR Vivid:** Poboljšava crvenu, zelenu i plavu za dobivanje što vjerodostojnijih boja slike.
- **Personal (Korisnički zadano):** Prilagodite dostupne postavke u izborniku slika.
- **Off (Isključeno):** Ne vrši se optimizacija putem SmartImage HDR.

#### Napomena:

Za isključivanje HDR funkcije onemogućite ulazni uređaj i njegov sadržaj. Nedosljedne HDR postavke između ulaznog uređaja i monitora može prouzročiti slike nezadovoljavajuće kvalitete.

## 3.2 SmartContrast

---

### 1 Što je to?

Jedinstvena tehnologija koja dinamički analizira prikazani sadržaj i vrši automatsko optimiziranje omjera kontrasta monitora radi postizanja maksimalne jasnoće prikaza i užitak gledanja uz povećanje pozadinske rasvjete radi jasnije, oštrije i svjetlije slike ili uz prigušivanje pozadinske rasvjete radi jasnog prikaza slika na tamnim pozadinama.

### 2 Zašto mi je to potrebno?

Vi želite najbolju vizualnu jasnoću i udobnost gledanja za sve vrste sadržaja. SmartContrast izvodi dinamičko upravljanje kontrastom i vrši prilagodbu pozadinske rasvjete s ciljem postizanja čistih, oštarih slika pri igrama i prikazu video slika ili prikazuje jasan i čitljiv tekst pri uredskom radu. Smanjivanjem utroška snage monitora, štedite na izdacima za energiju i produžavate životni vijek vašeg monitora.

### 3 Kako to radi?

Kad aktivirate SmartContrast, on će u stvarnom vremenu analizirati prikazani sadržaj, prilagoditi boje i odrediti intenzitet pozadinske rasvjete. Ova funkcija će dinamično poboljšati kontrast i osigurati odličnu zabavu pri gledanju videa ili igranju igara.

## 4. Adaptive Sync



### Adaptive Sync

Igranje igara na računalu dugo je bio nesavršeni doživljaj jer se GPU jedinice i monitori ažuriraju različitim brzinom. Ponekad GPU jedinica može renderirati puno novih slika tijekom jednog ažuriranja monitora, a monitor će prikazati dijelove svake slike kao pojedinačnu sliku. Ovo se naziva "tearing" (kidanje). Igrači kidanje mogu popraviti značajkom koja se zove "v-sync," ali slika može početi trzati budući da GPU čeka na monitor da zatraži ažuriranje prije isporuke novih slika.

Odziv miša i ukupna količina sličica po sekundi također se smanjuje kad se koristi značajka v-sync. Tehnologija AMD Adaptive Sync uklanja sve te probleme omogućujući da GPU ažurira monitor čim je nova slika spremna, što igračima omogućuje nevjerovatno ugodno, osjetljivo igranje igara bez "kidanja".

Slijede grafičke kartice koje su kompatibilne.

- Operacijski sustav
  - Windows 11/10
- Grafička kartica: Serija R9 290/300 i serija R7 260
  - Serija AMD Radeon R9 300
  - AMD Radeon R9 Fury X
  - AMD Radeon R9 360
  - AMD Radeon R7 360
  - AMD Radeon R9 295X2
  - AMD Radeon R9 290X
- Ubrzane procesorske jedinice za stolne i mobilne procesore serije A
  - AMD Radeon R9 290
  - AMD Radeon R9 285
  - AMD Radeon R7 260X
  - AMD Radeon R7 260
- Ubrzane procesorske jedinice za stolne i mobilne procesore serije A
  - AMD A10-7890K
  - AMD A10-7870K
  - AMD A10-7850K
  - AMD A10-7800
  - AMD A10-7700K
  - AMD A8-7670K
  - AMD A8-7650K
  - AMD A8-7600
  - AMD A6-71000K
  - AMD RX 6500 XT
  - AMD RX 6600 XT
  - AMD RX 6700 XT
  - AMD RX 6750 XT
  - AMD RX 6800
  - AMD RX 6800 XT
  - AMD RX 6900 XT



## 5. HDR

Postavke u sustavu Windows11/10

Postupak

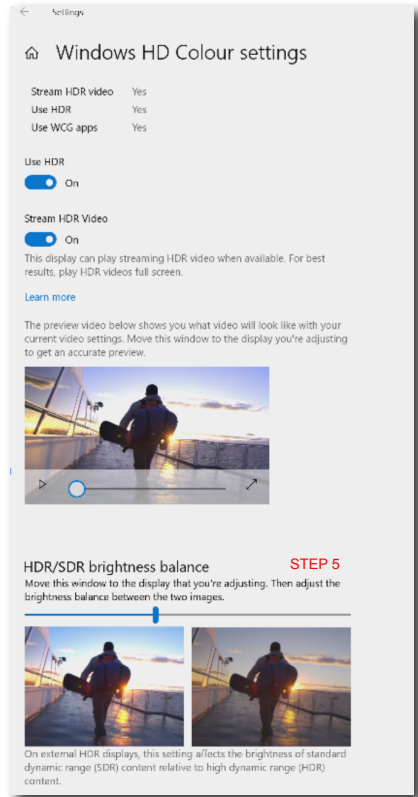
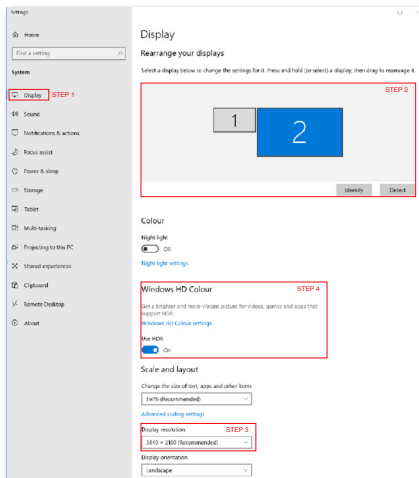
1. Kliknite denim tipkom na radnu površinu, otvorite Postavke prikaza
2. Odaberite zaslon/monitor
3. Odaberite zaslon koji podržava HDR u opciji Presložite zaslone.
4. Odaberite postavke za Windows HD boju.
5. Prilagodite svjetlinu za SDR sadržaj

**⚠ Napomena:**

Potrebno je izdanje Windows11/10; ažurirajte ga na najnoviju verziju.

Donja poveznica sadrži više informacija na službenoj microsoftovoj web-stranici.

<https://support.microsoft.com/en-au/help/4040263/windows-10-hdr-advanced-color-settings>



**⚠ Napomena:**

Za isključivanje HDR funkcije onemogućite ulazni uređaj i njegov sadržaj. Nedosljedne HDR postavke između ulaznog uređaja i monitora može prouzročiti slike nezadovoljavajuće kvalitete.

## 6. Tehnički podaci

Slika/Prikaz	
Vrsta ploče monitora	IPS
Pozadinsko svjetlo	W-LED
Veličina ploče	27" (68,6 cm)
Omjer slike	16:9
Veličina piksela	0,3108 (H) mm x 0,3108 (V) mm
Omjer kontrasta (tipično)	1000:1
Preporučena rezolucija	1920 x 1080 @ 60 Hz
Maksimalna rezolucija	1920 x 1080 @ 180 Hz
Vidni kut (tip.)	178° (V) / 178° (O) pri C/R > 10 (tip.)
Poboljšanje slike	SmartImage Game / SmartImage HDR
Frekvencija vertikalnog osvježivanja	48 Hz - 180 Hz
Frekvencija horizontalnog osvježivanja	30 KHz - 200 KHz
sRGB	DA
Bez treperenja	DA
Slabo plavo svjetlo	DA
Boje monitora	16,7 M (8-bitna)
Adaptive Sync	DA
EasyRead	DA
HDR	DA
Mogućnosti povezivanja	
Izvor ulaznog signala	HDMI, DisplayPort
Priključci	1 x HDMI 2.0 (HDCP 1.4, HDCP 2.2) 1 x DisplayPort 1.4 (HDCP 1.4, HDCP 2.2) 1 x Audio izlaz
Ulazni signal	Odvojena sinkronizacija
Udobnost	
Ugrađeni zvučnik	2W x 2
OSD jezici	Engleski, Njemački, Španjolski, Grčki, Francuski, Talijanski, Mađarski, Nizozemski, Portugalski, Brazilski Portugalski, Poljski, Ruski, Švedski, Finski, Turski, Češki, Ukrajinski, Pojednostavljeni Kineski, Tradicionalni Kineski, Japanski, Korejski
Ostale pogodnosti	VESA nosač (100 x 100mm), Kensington brava,
Kompatibilnost za Plug & Play	DDC/CI, sRGB, Windows 11/10, Mac OSX
Stalak	
Nagib	-5 / +20 stupnjeva
Snaga	

Potrošnja energije	AC ulazni napon pri 100VAC, 60Hz	AC ulazni napon pri 115VAC, 60Hz	AC ulazni napon pri 230VAC, 50Hz
Normalan rad	19,0W (tip.)	19,1W (tip.)	19,4W (tip.)
Mirovanje (Način rada pripravnosti)	0,5W (tip.)	0,5W (tip.)	0,5W (tip.)
Isključeni način rada	0,3W (tip.)	0,3W (tip.)	0,3W (tip.)
Disipacija topline*	AC ulazni napon pri 100VAC, 60Hz	AC ulazni napon pri 115VAC, 60Hz	AC ulazni napon pri 230VAC, 50Hz
Normalan rad	64,85 BTU/hr (tip.)	65,19 BTU/hr (tip.)	66,21 BTU/hr (tip.)
Mirovanje (Način rada pripravnosti)	1,71 BTU/hr (tip.)	1,71 BTU/hr (tip.)	1,71 BTU/hr (tip.)
Isključeni način rada	1,02 BTU/hr (tip.)	1,02 BTU/hr (tip.)	1,02 BTU/hr (tip.)
LED indikator napajanja	Uključen monitor: Bijelo, Stanje čekanja / mirovanja: Bijelo (treptće)		
Napajanje	Ugrađeno, 100-240VAC, 50/60Hz		

### Mjere

Proizvod s postoljem (ŠxVxD)	615 x 463 x 196 mm
Proizvod bez stalka (ŠxVxD)	615 x 369 x 61 mm
Proizvod s pakiranjem (ŠxVxD)	690 x 420 x 141 mm

### Težina

Proizvod s postoljem	4,43 kg
Proizvod bez postolja	3,82 kg
Proizvod s pakiranjem	6,86 kg

### Radni uvjeti

Temperaturni opseg (u radu)	0°C do 40°C
Relativna vlažnost (u radu)	20 % do 80 %
Atmosferski tlak (u radu)	700 do 1060 hPa
Temperaturni opseg (u mirovanju)	- 20°C do 60°C
Relativna vlažnost (u mirovanju)	10% do 90%
Atmosferski tlak (mirovanje)	500 do 1060 hPa

### Očuvanje okoliša i energije

RoHS	DA
------	----

Ambalaža	100% obnovljivo
Specifične tvari	Kućište od 100% PVC bez BFR
Kućište	
Boje	Ugljeno siva
Završi	Tekstura

 Napomena

1. Ti podaci mogu se promijeniti bez obavijesti. Posjetite [www.philips.com/support](http://www.philips.com/support) kako biste preuzeli najnoviju verziju letka.

## 6.1 Rezolucija i unaprijed određeni načini rada

V. frekv. (kHz)	Rezolucija	D. frekv. (Hz)
31,47	720 x 400	70,00
31,47	640 x 480	60,00
35,00	640 x 480	67,00
37,86	640 x 480	72,00
37,50	640 x 480	75,00
35,16	800 x 600	56,00
37,88	800 x 600	60,00
46,88	800 x 600	75,00
47,73	832 x 624	75,00
48,36	1024 x 768	60,00
56,48	1024 x 768	70,00
60,02	1024 x 768	75,00
63,89	1280 x 1024	60,00
79,98	1280 x 1024	75,00
67,50	1920 x 1080	60,00
137,26	1920 x 1080	120,00
158,40	1920 x 1080	144,00
199,80	1920 x 1080	180,00

### Napomena

Napominjemo da monitor najbolje radi pri nazivnoj rezoluciji od 1920 x 1080 . Kako biste osigurali najbolju kvalitetu prikaza, slijedite preporuke za rezoluciju.

Najbolji rezultati postižu se ako je grafička kartica u mogućnosti postići maksimalnu razlučivost i brzinu osvježavanja ovoga Philips zaslona.

## 7. Upravljanje napajanjem

Ako imate grafičku karticu ili na računalo instaliran softver koji je sukladan s VESA DPM monitor može automatski smanjiti potrošnju energije tijekom nekorisćenja. Kad se utvrdi prvi unos s tipkovnice, miša ili kojega drugog ulaznog uređaja, monitor će se automatski „probuditi“. Ova tablica prikazuje potrošnju snage i signalizaciju ove značajke automatske uštede utroška snage:

Odrednice upravljanja napajanjem					
VESA režim	Video	H-sinkronizacija	V-sinkronizacija	Korištena snaga	Boja LED
Aktivno	Uklj	Da	Da	19,1 W (tipično) 32,8 W (maks.)	Bijela
Mirovanje (Način rada pripravnosti)	Isključeno	Br	Br	0,5 W (tipično)	Bijeli (treperi)
Isključeni način rada	Isključeno	-	-	0,3 W (tipično)	Isključeno

Sljedeća postava koristi se za mjerenje potrošnje snage ovog monitora.

- Prirodna razlučivost: 1920 x 1080
- Kontrast: 50%
- Svjetlina: 80%
- Temperatura boje: 6500 K pri punoj bijeloj boji.

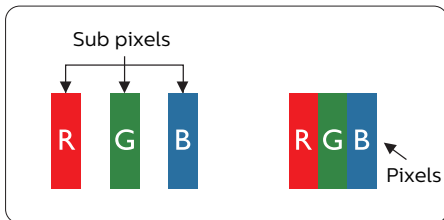
### Napomena

Ovi podaci podliježu promjenama bez najave.

## 8. Podrška kupcima i jamstvo

### 8.1 Philips politika u slučaju oštećenja piksela za monitore s ravnim zaslonom

Philips nastoji isporučiti proizvode najviše kvalitete. Koristimo neke od najnaprednijih industrijskih proizvodnih procesa i prakticiramo strogu kontrolu kvalitete. Međutim, ponekad se oštećenja piksela ili podpiksela na pločama TFT monitora koje se koriste kod monitora ravnih ploča ne mogu izbjeći. Nijedan proizvođač ne može jamčiti da će sve ploče imati neoštećene piksele, ali Philips jamči da će se svaki monitor s neprihvatljivim brojem oštećenja popraviti ili zamijeniti u okviru jamstva. Ova obavijest objašnjava različite vrste oštećenja piksela i definira prihvatljive razine oštećenja za svaku vrstu. Za kvalificiranje za popravak ili zamjenu pod jamstvom, broj oštećenih piksela na ploči TFT monitora mora premašivati ove prihvatljive razine. Primjerice, oštećenja na monitoru može imati najviše 0,0004% podpiksela. Nadalje, Philips postavlja čak i više standarde kvalitete za određene vrste ili kombinacije oštećenja piksela koje su primjetnije od ostalih. Ova polica vrijedi diljem svijeta.



#### Pikseli i podpikseli

Pixel ili element slike sastoji se od tri podpiksela u primarnim bojama

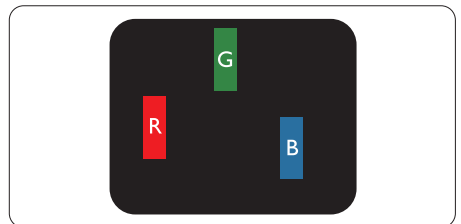
crvene, zelene i plave. Mnogo piksela zajedno oblikuje sliku. Kad svi pikseli i podpikseli svijetle, trobojni pikseli zajedno izgledaju kao jedan bijeli piksel. Kad su svi tamni, trobojni podpikseli zajedno izgledaju kao jedan crni piksel. Ostale kombinacije svijetlih i tamnih podpiksela izgledaju kao pikseli drugih boja.

#### Vrste oštećenja piksela

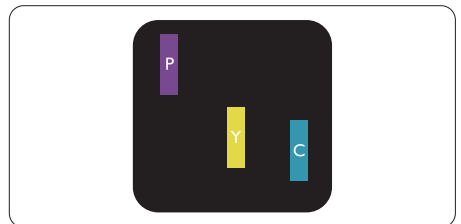
Oštećenja piksela i podpiksela na zaslonu se pojavljuju na različite načine. Unutar svake kategorije postoje dvije kategorije oštećenja piksela i nekoliko vrsta oštećenja podpiksela.

#### Oštećenja svijetlih točaka

Greške svijetle točke prikazane su kao pikseli ili podpikseli koji su uvijek osvijetljeni ili 'pokrenuti'. Svijetla točka je podpiksel koji se ističe na zaslonu kada su na monitoru prikazani tamni dijelovi. Postoje tri vrste greške svijetle točke.



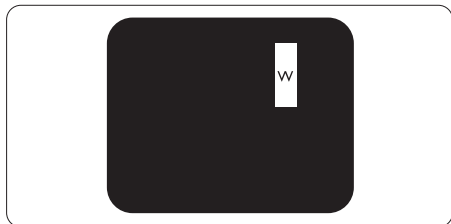
Jedan svijetli crveni, zeleni ili plavi podpiksel.



Dva susjedna svijetla podpiksela:

- Crveno + Plavo = Grimizno
- Crveno + Zeleno = Žuto

- Zeleno + Plavo = Cijan (Svijetlo plavo)



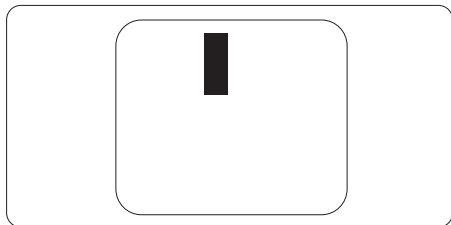
Tri susjedna svijetla podpiksela (jedan bijeli piksel).

#### Napomena

Crvena ili plava svijetla točka više je od 50 posto svjetlija od susjednih točaka, dok je zelena svijetla točka 30 posto svjetlija od susjednih točaka.

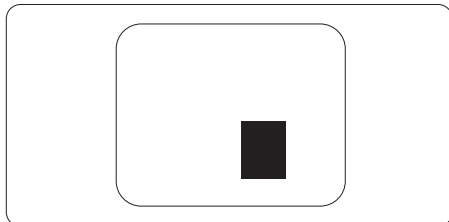
#### Oštećenja crnih točaka

Greške crne točke prikazane su kao pikseli ili podpikseli koji su uvijek tamni ili 'isključeni'. Tamna točka je podpiksel koji se ističe na zaslonu kada su na monitoru prikazani svijetli dijelovi. Postoje tri vrste greške tamne točke.



#### Blizina oštećenja piksela

Budući da oštećenja piksela ili podpiksela iste vrste koji su blizu jedni drugima mogu biti primjetnija, Philips također navodi dopuštena odstupanja za blizinu oštećenja piksela.



#### Dopuštena odstupanja u oštećenjima piksela

Za kvalificiranje za popravak ili zamjenu zbog oštećenja piksela tijekom razdoblja jamstva, ploča TFT monitora u Philips monitoru ravnog zaslona mora imati oštećenja piksela koja premašuju dopuštena odstupanja navedena u sljedećim tablicama.



OŠTEĆENJA SVIJETLIH TOČAKA	PRIHVATLJIVA RAZINA
1 osvijetljeni podpiksel	2
2 susjedna osvijetljena podpiksela	1
3 susjedna svijetla podpiksela (jedan bijeli piksel)	0
Udaljenost između oštećenja dviju svijetlih točaka*	>15mm
Ukupna oštećenja svijetlih točaka svih vrsta	2
OŠTEĆENJA CRNIH TOČAKA	PRIHVATLJIVA RAZINA
1 tamni podpiksel	3 ili manje
2 susjedna tamna podpiksela	2 ili manje
3 susjedna tamna podpiksela	0
Udaljenost između oštećenja dviju crnih točaka*	>15mm
Ukupna oštećenja crnih točaka svih vrsta	3 ili manje
UKUPNA OŠTEĆENJA TOČAKA	PRIHVATLJIVA RAZINA
Ukupna oštećenja svijetlih ili crnih točaka svih vrsta	5 ili manje

 **Napomena**

Oštećenja 1 ili 2 susjednih podpiksela = oštećenje 1 točke

## 8.2 Podrška kupcima i jamstvo

Obavijesti o obuhvaćenosti jamstvom i dodatne uvjete za podršku koji vrijede u vašoj regiji potražite na web stranici [www.philips.com/support](http://www.philips.com/support) ili se obratite lokalnom Philipsovom centru za podršku kupcima.

Jamstveni period potražite u izvaji o jamstvu u priručniku s važnim informacijama.

Za produženje razdoblja jamstva, ako želite produžiti opće razdoblje jamstva, nudi se servisni paket Out of Warranty (bez jamstva) putem našeg ovlaštenog uslužnog centra.

Ako želite koristiti ovu uslugu, kupite uslugu u roku od 30 kalendarskih dana nakon izvornog datuma kupnje. Tijekom produženog razdoblja jamstva, usluga obuhvaća prihvaćanje, popravak i uslugu vraćanja iako je korisnik odgovoran za sve obračunate troškove.

Ako ovlašteni servisni partner ne može izvesti potrebne popravke unutar produženog razdoblja jamstva, pronaći ćemo druga rješenja za vas, ako je moguće, do kraja produženog razdoblja jamstva koje ste kupili.

Obratite se predstavniku službe za korisnike tvrtke Philips ili lokalnom kontaktnom centru (prema broju podrške za korisnike) za više detalja.

Broj Philipsovog centra za podršku kupcima je naveden ispod.

• Lokalno standardno razdoblje jamstva	• Produženo razdoblje jamstva	• Razdoblje potpunog jamstva
• Ovisi o različitim regijama	• + 1 godina	• Lokalno standardno razdoblje jamstva +1
	• + 2 godine	• Lokalno standardno razdoblje jamstva +2
	• + 3 godine	• Lokalno standardno razdoblje jamstva +3

\*\* Obvezan je dokaz o izvornoj kupnji i kupnji produženog razdoblja jamstva.

### Napomena

Potražite broj telefona regionalne korisničke službe u priručniku s važnim informacijama koji je dostupan na Philipsovom web-mjestu za podršku.

## 9. Rješavanje problema i Često postavljana pitanja

### 9.1 Rješavanje problema

Na ovoj stranici rješavaju se problemi koje ne može ispraviti korisnik. Ako problem ostane i nakon provedbi ovih rješenja, kontaktirajte Philips predstavnika za podršku korisnicima.

#### 1 Najčešći problemi

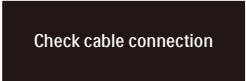
Nema slike (LED napajanja ne svijetli)

- Uvjerite se da je kabel električnog napajanja utaknut u električnu utičnicu na stražnjoj strani zaslona.
- Prvo provjerite da je gumb napajanja na stražnjoj strani zaslona u isključenom položaju, zatim ga pritisnite u uključeni položaj.

Nema slike (LED napajanja je bijele boje)

- Pobrinite se da računalo bude uključeno.
- Provjerite da li je signalni kabel propisno priključen na vaše računalo.
- Pazite da kabel zaslona nema savijenih kontakata na strani priključka. Ako ima, popravite ih ili zamijenite kabel.
- Značajka štednje energije se može aktivirati.

Na ekranu se prikazuje



Check cable connection

- Provjerite da li je kabel zaslona propisno priključen na vaše

računalo. (Također pogledajte Vodič za brzi početak rada.)

- Provjerite da na kabelu zaslona nema savijenih kontakata.
- Pobrinite se da računalo bude uključeno.

Vidljivi znakovi dima ili isparenja

- Nemojte izvoditi bilo kakve korake za rješavanje problema
- Odmah iskopčajte monitor iz glavnog izvora napajanja zbog sigurnosti
- Odmah kontaktirajte Philipsovog predstavnika za podršku korisnicima.

#### 2 Problemi s prikazom slike

Slika podrhtava na ekranu

- Provjerite da je signalni kabel propisno i čvrsto priključen na grafičku karticu računala.

Slika se čini zamućena, nejasna ili previše tamna

- Prilagodite kontrast i svjetlinu na Ekranom izborniku.

Nakon isključivanja napajanja na ekranu ostaje „naknadna slika“, „utisnuta slika“ ili „slika-duh“.

- Neprekidno prikazivanje mirne ili statične slike u dužem vremenskom periodu može dovesti do „utiskivanja“ koje je poznato i kao „naknadna slika“ ili „slika-duh“ na vašem ekranu. „Utisnuta slika“, „naknadna slika“ ili „slika-duh“ su dobro poznati fenomeni koji se javljaju kod tehnologije LCD zaslona. U većini slučajeva, „utisnuta“ ili „naknadna slika“ ili „slika-duh“ će postupno kroz duži period vremena nakon isključivanja napajanja nestati.

- Na zaslonskom izborniku (OSD) uvijek uključite funkcije čuvara zaslona i kruženja piksela. Za dodatne informacije pogledajte Poglavlje 8 Održavanje zaslona.
- Ako se ne aktivira čuvar ekrana ili aplikacija za periodično osvježavanje ekrana, to može dovesti do jakih simptoma „usnimljene slike“, „aostale slike“ ili „slike duha“ koji neće iščeznuti i ne mogu se popraviti. Oštećenje koje je gore opisano nije obuhvaćeno jamstvom.

Slika se čini izobličenom. Tekst je nejasan ili zamućen.

- Odredite razlučivost zaslona računala jednako režimu s preporučenom prirodnom razlučivosti računala.

Zelene, crvene, plave i bijele točkice na ekranu

- Zaostale točkice su normalna pojava kod LCD kristala koji se koriste u današnjim uvjetima tehnologije, više detalja nađite u propisima o LCD pikselima.

\* Svjetlo "uključenosti" je prejako i smeta

- Svjetlo za znak "uključenosti" znak možete podesiti uz pomoć LED napajanja za Setup i glavni upravljačkim funkcijama OSD-a.

Radi detaljnije pomoći, potražite podatke za kontakt sa servisom u priručniku s važnim informacijama i obratite se predstavniku Philipsove službe za pomoć korisnicima.

\* [Funkcionalnost je ovisna o zaslonu.](#)

## 9.2 Općenita ČPP

---

P1: Kad instaliram svoj zaslon, što moram učiniti ako se na ekranu prikaže poruka „Cannot display this video mode“ (Ne mogu prikazati ovaj video režim)?

Odg.: Preporučena razlučivost za ovaj zaslon: 1920 x 1080.

- Iskopčajte sve kablove, te zatim priključite računalo na zaslon koji ste prije koristili.
- U Windows izborniku Start izaberite Settings/Control Panel (Postavke/ Upravljačka ploča). U prozoru upravljačka ploča izaberite ikonu Display (Zaslon). Unutar upravljačke ploče Display (Zaslona) izaberite karticu „Settings“ (Postavke). Pod karticom za postavke, u okviru označenom s „desktop area“ (područje radne površine), povucite klizač na 1920 x 1080 piksela.
- Otvorite „Advanced Properties“ (Napredna svojstva) i postavite frekvenciju osvježivanja na 60 Hz, zatim kliknite OK.
- Ponovno pokrenite računalo i ponovite korake 2 i 3 kako biste se uvjerali da je podešeno na 1920 x 1080.
- Isključite računalo, odvojite stari zaslon i priključite vaš Philips LCD zaslon.
- Uključite zaslon i zatim uključite svoje računalo.

P2: Koja je preporučena frekvencija osvježivanja za LCD monitor?

Odgovor: Preporučena frekvencija osvježivanja na LCD monitorima je 60 Hz, u slučaju ikakvih smetnji na zaslonu, možete je podesiti

na 75 Hz kako biste vidjeli da li se time otklanjaju smetnje.

P3: Šo su .inf i .icm datoteke? Kako ću instalirati upravljačke programe (.inf and .icm)?

Odg.: Ovo su datoteke s upravljačkim programima za monitor. Možda će vas računalo zatražiti upravljačke programe za monitor (.inf i .icm datoteke) pri prvoj instalaciji monitora. Slijedite upute u korisničkom priručniku, upravljački programi za monitor (.inf i .icm datoteke) automatski će se instalirati.

P4: Kako mogu podesiti razlučivost?

Odg.: Vaš upravljački program video kartice i zaslona zajedno odlučuju o dostupnim video razlučivostima. Željenu razlučivost možete izabrati u Windows® u okviru upravljačke ploče sa „Display properties“ (Svojstva prikaza).

P5: Što ako se izgubim za vrijeme podešavanja zaslona?

Odg.: Jednostavno pritisnite gumb ➡ (u redu) i zatim odaberite “Reset” (Resetiraj) kako biste vratili sve izvorne tvorničke postavke.

P6: Je li LCD zaslon otporan na ogrebotine?

Odg.: Općenito se preporučuje da površinu zaslona ne izlažete prekomjernim udarcima i da je zaštitite od oštih i tupih predmeta. Pri rukovanju zaslonom, pazite da na površinu zaslona ne djelujete pritiskom ili silom. Takve radnje mogu utjecati na uvjete jamstva.

P7: Na koji način trebam čistiti površinu LCD-a?

Odg.: Uobičajeno čišćenje izvodite čistom i mekom krpom. Za pojačano čišćenje koristite izopropilenski alkohol. Ne koristite druga otapala, poput etilnog alkohola, etanola, acetona, heksana i slično.

P8: Mogu li promijeniti postavke boje na zaslonu?

Odg.: Da, možete promijeniti postavku boje pomoću upravljačkih funkcija OSD-a prema sljedećem postupku,

- Pritisnite ➡ (Uredu) da se prikaže Monitor sa zaslonim izbornikom (OSD)
- Pritisnite ↓ da izaberete stavku “Boja” i zatim pritisnite ➡ da unesete postavku boje, dolje se nalaze tri postavke.
  1. Color Temperature (Temperatura boje): Native, 5000 K, 6500 K, 7500 K, 8200 K, 9300 K i 11500 K. S postavkama u području od 5000K ploča će izgledati u „toplom, crveno-bijelom tonu“, dok će u području temperature 11500 K ploča izgledati u „hladnom, plavičasto bijelom“ tonu.
  2. sRGB: Ovo je standardna postavka koja osigurava ispravan odnos boja među različitim uređajima (npr. digitalni fotoaparati, zasloni, pisači, skeneri itd).
  3. User Define (Definira korisnik): Korisnik može prema vlastitim željama podesiti odnos boja podešavanjem crvene, zelene i plave boje.

 **Napomena**  
Mjera temperature boje svjetlosti koju

bi zračilo tijelo zagrijano na navedenu temperaturu. Ovo mjerenje se izražava u apsolutnoj temperaturi (Kelvinovi stupnjevi). Temperature boje ispod 2004 K su crvene; više temperature boje poput 9300 K su plave. Neutralna temperature boje je bijela, pri 6504 K.

P9: Mogu li spojiti svoj LCD zaslon na bilo koje računalo, radnu stanicu ili Mac?

Odg.: Da. Svi Philips LCD zaslone su u potpunosti kompatibilni sa standardnim računalima, Macovima i radnim stanicama. Trebat će vam adapter za kabel za priključivanje zaslona na Mac sustav. Radi više informacija kontaktirajte vašega Philips predstavnika.

P10: Jesu li Philips LCD zaslone Plug-and-Play?

Odg.: Da, zaslone su kompatibilni i pripremljeni za rad s operativnim sustavima Windows 10/Windows 11, Mac OSX.

P11: Što je to lijepljenje slike, usnimljena slika, zaostala slika ili slika-duh na LCD zaslonima?

Odg.: Neprekidno prikazivanje mirne ili statične slike tijekom duljeg vremena može prouzročiti „utiskivanje“ slike na zaslonu poznato pod nazivom „after-imaging“ (naknadna slika) ili „ghost imaging“ (slika-duh). „Utisnuta slika“, „naknadna slika“ ili „slika-duh“ su dobro poznate pojave koje se javljaju kod tehnologije LCD zaslona. Na zaslonom izborniku (OSD) uvijek uključite funkcije čuvara zaslona i kruženja piksela. Za dodatne informacije pogledajte Poglavlje 8 Održavanje zaslona.


## ⚠ Upozorenje

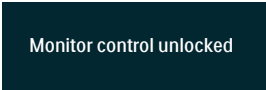
Ako se ne aktivira čuvar ekrana ili aplikacija za periodično osvježavanje ekrana, to može dovesti do jakih simptoma „usnimljene slike“, „zaostale slike“ ili „slike duha“ koji neće iščeznuti i ne mogu se popraviti. Oštećenje koje je gore opisano nije obuhvaćeno jamstvom.

P12: Zašto prikaz teksta na mom zaslonu nije oštar i zašto prikazuju nazubljene znakovi?

Odg.: Vaš LCD zaslon najbolje radi na svojoj prirodnoj razlučivosti od 1920 x 1080. Za najbolji prikaz koristite ovu razlučivost.

P13: Kako mogu otključati/zaključati svoju brzu tipku?

Odg.: Molimo pritisnite  na 10 sekundi radi otključavanja/zaključavanja brze tipke, čime će na vašem monitoru iskočiti "Upozorenje" radi prikaza statusa zaključanosti/otključanosti na način prikazan na donjim slikama.



Monitor control unlocked



Monitor controls locked

P14: Gdje mogu pronaći priručnik s važnim informacijama koji se spominje u EDFU?

Odg.: Priručnik s važnim informacijama može se preuzeti na Philipsovoj web stranici za podršku.



2024 © TOP Victory Investments Ltd. Sva prava su zadržana. Ovaj

Proizvod je proizveden i prodaje se pod odgovornošću tvrtke Top Victory Investments Ltd. i tvrtka Top Victory Investments Ltd. pruža jamstvo vezano za proizvod. Philips i Philips Shield Emblem registrirani su trgovački znakovi tvrtke Koninklijke Philips N.V. i koriste se u okviru licence.

Tehnički podaci mogu se promijeniti bez prethodne obavijesti.

Verzija: 27M2N3200LE1T