

PHILIPS

Głośnik
beprzewodowy

Seria 1000

TAS1209



Instrukcja obsługi

Zarejestruj produkt, aby uzyskać wsparcie:
www.philips.com/support

Spis treści

1 Ważne	2
Bezpieczeństwo	2
Pielęgnacja urządzenia	3
2 Głośnik bezprzewodowy	4
Zawartość opakowania	4
Ogólne informacje o głośniku	4
3 Pierwsze kroki	5
Ładowanie wbudowanego akumulatora	5
Włączanie/wyłączanie	5
4 Odtwarzanie z urządzeń Bluetooth	6
Łączenie głośnika z urządzeniem Bluetooth	6
Wskaźnik Bluetooth	6
Sterowanie odtwarzaniem	6
Sterowanie rozmową telefoniczną	6
Parowanie w trybie stereo	7
5 Informacje o produkcji	8
6 Rozwiązywanie problemów	8
Ogólna	8
Bluetooth	9
7 Uwaga	10
Zgodność	10
Ochrona środowiska	10
Oświadczenie FCC oraz IC	11
Informacja o znakach handlowych	12

1 Ważne

Bezpieczeństwo

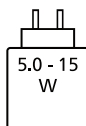
Ważne wskazówki dotyczące bezpieczeństwa

- Upewnić się, że napięcie źródła zasilania jest zgodne z napięciem z tyłu lub na spodzie urządzenia.
- Głośnik należy chronić przed kapiącą wodą i zachlapaniem.
- Nie umieszczać na głośniku przedmiotów, które mogą stanowić potencjalne zagrożenie (np. pojemników z cieczami, palących się świec).
- Upewnić się, że wokół głośnika jest wystarczająca ilość wolnej przestrzeni umożliwiająca wentylację.
- Bezpieczna temperatura otoczenia w momencie użytkowania głośnika mieści się w zakresie do 0°C do 40°C.
- Stosować wyłącznie przystawki i akcesoria wskazane przez producenta.

Środki ostrożności związane z bateriami

- Ryzyko wybuchu w przypadku nieprawidłowej wymiany akumulatora. Wymieniać tylko na akumulator tego samego typu lub równoważny.
- Baterie (baterie akumulatorowe lub zainstalowane) należy chronić przed wysoką temperaturą, np.: nasłonecznieniem, ogniem itp.
- Skrajnie wysoka lub niska temperatura podczas użytkowania urządzenia, przechowywania lub transportu oraz niskie ciśnienie powietrza na dużej wysokości to warunki, w których baterie stwarzają zagrożenie dla bezpieczeństwa.
- Użycie baterii niewłaściwego typu może spowodować pominięcie zabezpieczeń (na przykład niektóre rodzaje baterii litowych).

- Utylizacja akumulatorów w ogniu lub gorącym piekarniku, ich zmiżdżenie lub mechaniczne przecięcie, może spowodować wybuch.
- Pozostawienie baterii w miejscu, w którym panuje bardzo wysoka temperatura lub bardzo niskie ciśnienie powietrza może spowodować wybuch lub wyciek łatwopalnej cieczy lub gazu.
- Moc dostarczana przez ładowarkę musi wynosić między minimalnie 5 W wymaganych przez urządzenie radiowe a maksymalnie 15 W, aby osiągnąć maksymalną prędkość ładowania.



Pielęgnacja urządzenia

- Urządzenie czyścić wyłącznie szmatką z mikrofibry.
- Urządzenie zawiera wbudowane akumulatory litowe. Pojemność akumulatorów litowych z czasem spada ze względu na ich podatność na samorozładowanie. Aby zapewnić długą żywotność akumulatorów urządzenia, zalecamy ładowanie wbudowanego akumulatora do około 50% co 6 miesięcy, gdy urządzenie nie jest używane.



Ostrzeżenie

- Pod żadnym pozorem nie zdejmować obudowy głośnika.
- Nie nanosić smarów na żadne części głośnika.
- Umieścić głośnik na twardej, równej i stabilnej powierzchni.
- Nie umieszczać głośnika na innych urządzeniach elektrycznych.
- Głośnik może być użytkowany wyłącznie wewnątrz pomieszczeń. Głośnik powinien być umieszczony z dala od wody, wilgoci oraz pojemników napełnionych płynami.
- Chronić głośnik przed bezpośrednim nasłonecznieniem, odsłoniętymi płomieniami i gorącem.
- Istnieje ryzyko wybuchu w razie wymiany baterii na baterie niewłaściwego rodzaju.

2 Głośnik bezprzewodowy

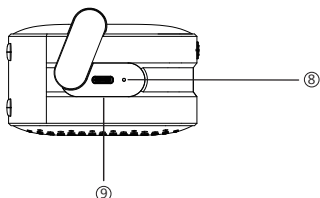
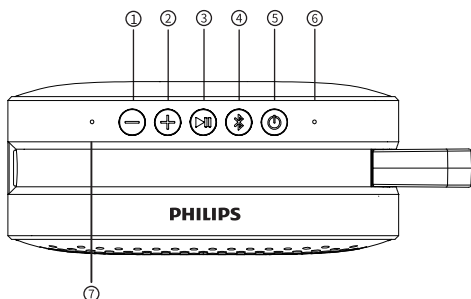
Gratulujemy zakupu i witamy w Philips!
Aby w pełni korzystać ze wsparcia oferowanego przez Philips, należy zarejestrować produkt pod adresem: www.philips.com/support.

Zawartość opakowania

Sprawdź zawartość opakowania i zapoznaj się z podzespołami:

- Głośnik
- Przewód USB
- Skrócona instrukcja obsługi / ostrzeżenia / gwarancja

Ogólne informacje o głośniku



- ① **-**
Zmniejszanie głośności
- ② **+**
Zwiększanie głośności
- ③ **▶||**
Odtwarzanie lub wstrzymywanie odtwarzania / odbieranie lub odrzucanie połączenia
- ④ **Bluetooth**
Połączenie Bluetooth / Stereo
- ⑤ **Power**
Włączanie lub wyłączanie głośnika
- ⑥ **Dioda**
Zasilanie / Bluetooth / wskaźnik stanu dźwięku stereo
- ⑦ **Mikrofon**
- ⑧ **Dioda**
Rozładowany akumulator / wskaźnik ładowania
- ⑨ **DC IN (WEJŚCIE PRĄDU STAŁEGO)**
Ładowanie wbudowanego akumulatora

3 Pierwsze kroki

Zawsze wykonywać czynności opisane w tym rozdziale we wskazanej kolejności.

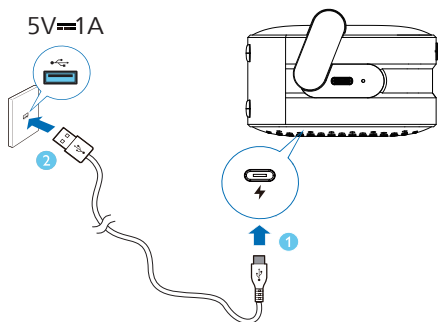
Ładowanie wbudowanego akumulatora

Głośnik zasilany jest z wbudowanego akumulatora.

Uwaga

- Przed użyciem urządzenia w pełni naładować akumulator.

Podłącz dołączony przewód USB do gniazda USB-C na głośniku i gniazda zasilającego (5 V = 1 A).



- ↳ Gdy głośnik jest ładowany, dioda świeci w kolorze czerwonym.
- ↳ Po naładowaniu głośnika, dioda gaśnie.
- ↳ Gdy akumulator rozładuje się poniżej 10%, co 60 sekund emitowany będzie komunikat głosowy.
- ↳ Gdy akumulator rozładuje się poniżej 2%, głośnik wyłączy się.


Ostrzeżenie

- Ryzyko uszkodzenia głośnika! Upewnić się, że napięcie źródła zasilania jest zgodne z napięciem wydrukowanym z tyłu lub na spodzie głośnika.
- zagrożenie porażeniem elektrycznym! Odłączając przewód USB, ciągnąć za wtyczkę, Nie ciągnąć za przewód.
- Używać wyłącznie przewodu USB określonego przez producenta lub sprzedawanego z urządzeniem.

Włączanie/wyłączanie

Nacisnąć , aby włączyć głośnik.

- ↳ Wyemitowany zostanie dźwięk powiadomienia.

Aby wyłączyć głośnik, ponownie nacisnąć .

- ↳ Wyemitowany zostanie dźwięk powiadomienia.

Uwaga

- Głośnik wyłączy się automatycznie, jeżeli przez 15 minut nie odbierze sygnału audio przez Bluetooth.



4 Odtwarzanie z urządzeń Bluetooth

Łączenie głośnika z urządzeniem Bluetooth

Przez głośnik można słuchać materiałów dźwiękowych z urządzenia Bluetooth.

Uwaga

- Upewnić się, że w urządzeniu zewnętrznym włączona jest funkcja Bluetooth.
- Zasięg połączenia Bluetooth pomiędzy głośnikiem a urządzeniem wynosi 30 metrów (99 stóp).
- Zapewnić odpowiedni odstęp od innych urządzeń elektronicznych, które mogą powodować zakłócenia.

1. Nacisnąć , aby włączyć głośnik. Automatycznie uruchomiony zostanie tryb parowania Bluetooth, o czym świadczy biała, migająca dioda. Parowanie Bluetooth można również uruchomić, naciskając .
2. Włączyć Bluetooth i z listy Bluetooth na urządzeniu wybrać „Philips S1209”, aby sparować z głośnikiem.
3. Uruchomić odtwarzanie dźwięku na urządzeniu Bluetooth, aby rozpocząć strumieniowe przesyłanie muzyki do głośnika.

Wskaźnik Bluetooth

Stan wskaźnika	Stan Bluetooth
Biały miga szybko	Gotowy do parowania
Biały miga wolno	Ponowne łączenie z ostatnio połączonym urządzeniem
Włączony (niebieski)	Połączono

Sterowanie odtwarzaniem

Podczas odtwarzania muzyki

- ▶ Nacisnąć, aby wstrzymać lub wznowić odtwarzanie
- ▶▶ Nacisnąć dwa razy, aby odtworzyć następny utwór
- ▶▶▶ Nacisnąć trzy razy, aby odtworzyć poprzedni utwór
- ◀/+ Krótkie naciśnięcie powoduje zmniejszenie/zwiększenie głośności o jeden poziom
- ◀/+ Przytrzymać, aby płynnie zmniejszać/zwiększać głośność

Sterowanie rozmową telefoniczną

- ▶▶ Nacisnąć, aby odebrać lub zakończyć połączenie
- ▶▶ Nacisnąć i przytrzymać, aby odrzucić połączenie
- ◀/+ Wyregulować głośność


Parowanie w trybie stereo

Aby uzyskać dźwięk stereo, należy sparować ze sobą dwa identyczne bezprzewodowe głośniki (Philips S1209).

1. Nacisnąć , aby włączyć oba głośniki. Tryb parowania Bluetooth uruchomi się automatycznie. Przytrzymać  na dowolnym z głośników, aby odłączyć od urządzenia Bluetooth. Głośnik połączony z urządzeniem Bluetooth będzie używany jako głośnik główny.
2. Nacisnąć  dwa razy na obu głośnikach, aby uruchomić tryb parowania stereo. Wskaźnik diodowy będzie migał na przemian w kolorze białym i niebieskim. Po pomyślnym podłączeniu wyemitowany zostanie sygnał dźwiękowy; dioda głośnika głównego będzie świecić w kolorze niebieskim, a dioda głośnika dodatkowego będzie świecić w kolorze białym.
3. Nacisnąć   /  na dowolnym głośniku, aby rozpocząć/wstrzymać odtwarzanie/ regulować głośność w obu głośnikach.
4. Aby wyjść z trybu stereo, nacisnąć dwukrotnie przycisk  na dowolnym głośniku.



Uwaga

- Aby usunąć informacje o parowaniu, nacisnąć i przytrzymać  przez 3 sekundy, aż biała dioda LED zacznie szybko migać.

5 Informacje o produkcji

Uwaga

- Specyfikacja urządzenia może ulec zmianie bez powiadomienia.

Informacje ogólne

Port USB	5V = 1A
Wbudowany akumulator litowy	1500 mAh
Rozmiary (szer. x wys. x głęb.)	123,5x79x46 mm
Masa (urządzenie główne)	195 g
Warunki podczas pracy	0°C - 40°C

Wzmocnienie

Moc wyjściowa (RMS)	5 W
Częstotliwość	110 Hz~18 kHz
Stosunek sygnału do szumu	>70 dB

Głośnik

Impedancja	4 Ω
Maksymalna moc wejściowa	5 W
Głośnik	Średnica: 40 mm
Radiatory pasywne	1

Bluetooth

Wersja Bluetooth	5.3
Zakres częstotliwości	2402 - 2480 MHz
Maksymalna moc transmisji	<10 dBm
Kompatybilne profile Bluetooth	Obsługa a2dp/avctp/avrcp/hfp
Zasięg Bluetooth	w otwartej przestrzeni BT do 30 m, TWS do 10 m

6 Rozwiązywanie problemów

Ostrzeżenie

- Pod żadnym pozorem nie zdejmować obudowy głośnika.

Aby zachować prawa gwarancyjne, nie podejmować samodzielnych prób naprawy głośnika. W razie wystąpienia problemów podczas użytkowania głośnika przed wezwaniem serwisu należy sprawdzić poniższy wykaz rozwiązań. Jeżeli problem nie zostanie rozwiązany, przejść do witryny Philips (www.philips.com/support). Podczas kontaktu z firmą Philips należy znajdować się w pobliżu urządzenia i posiadać przygotowany model i numer seryjny.

Ogólna

Brak zasilania

- Upewnić się, że głośnik jest w pełni naładowany.
- Upewnić się, że poprawnie podłączono przewód do gniazda USB.
- Aby oszczędzać energię, głośnik wyłączy się automatycznie po 15 minutach, jeśli nie odbierze sygnału dźwiękowego.

Brak dźwięku.

- Dostosować głośność głośnika.
- Wyregulować głośność podłączonego urządzenia zewnętrznego.
- Upewnić się, że urządzenie Bluetooth znajduje się w zasięgu niniejszego urządzenia.

Brak reakcji głośnika.


- Uruchomić głośnik ponownie.

Bluetooth

Niska jakość dźwięku po połączeniu z urządzeniem z włączoną funkcją Bluetooth

- Słaby odbiór sygnału Bluetooth. Umieścić urządzenie bliżej niniejszego głośnika lub usunąć przeszkody pomiędzy nimi.

Nie można znaleźć [Philips S1209] w urządzeniu Bluetooth podczas parowania

- Nacisnąć , aby uruchomić tryb parowania Bluetooth i spróbować ponownie.

Nie można połączyć się z urządzeniem Bluetooth

- Funkcja Bluetooth urządzenia nie została włączona. Sprawdzić w instrukcji obsługi urządzenia, w jaki sposób włącza się tę funkcję.
- Głośnik nie działa w trybie parowania.
- Głośnik jest już połączony z innym urządzeniem Bluetooth. Rozłączyć i spróbować ponownie.

7 Uwaga

Zmiany lub modyfikacje urządzenia, które nie zostały jednoznacznie zatwierdzone przez MMD Hong Kong Holding Limited mogą unieważnić prawo użytkownika do obsługi urządzenia.

Zgodność



Firma TP Vision Europe B.V. oświadcza, że niniejszy produkt jest zgodny z podstawowymi wymaganiami dyrektywy 2014/53/EU i innymi obowiązującymi zapisami tej dyrektywy.

Deklaracja zgodności jest dostępna pod adresem: www.philips.com/support.

Ochrona środowiska

Utylizacja zużytego urządzenia i baterii



Niniejszy produkt został zaprojektowany i wyprodukowany z użyciem wysokiej jakości materiałów i podzespołów, które można poddać recyklingowi i ponownie wykorzystać.



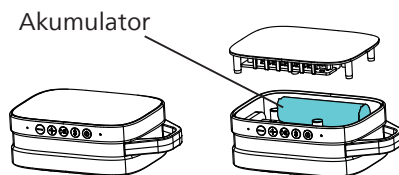
Symbol ten oznacza, że dany produkt podlega unijnej dyrektywie 2012/19/EU.



Symbol ten oznacza, że urządzenie zawiera baterie objęte unijnym rozporządzeniem (EU) 2023/1542, których nie można wyrzucać razem ze zwykłymi odpadami z gospodarstwa domowego.

Użytkownik winien zapoznać się z obowiązującymi na danym terenie zasadami selektywnej zbiórki odpadów elektrycznych i elektronicznych oraz baterii. Należy przestrzegać obowiązujących zasad i pod żadnym pozorem nie wyrzucać baterii łącznie ze zwykłymi odpadami z gospodarstwa domowego. Poprawna utylizacja zużytego sprzętu i baterii pomaga ograniczyć negatywny wpływ odpadów na środowisko naturalne i zdrowie ludzkie.

Wyjmowanie wbudowanego akumulatora.



Do celów ilustracyjnych

Oświadczenie FCC oraz IC

Informacja FCC

Urządzenie jest zgodne z rozdziałem 15. zasad FCC. Zezwolenie na użytkowanie urządzenia jest uzależnione od spełnienia następujących dwóch warunków:

- ① urządzenie nie może wywoływać szkodliwych zakłóceń oraz
- ② urządzenie musi akceptować wszelkie odbierane zakłócenia, łącznie z zakłóceniami, które mogą powodować niepożądane działanie.

Ostrzeżenie: zmiany lub modyfikacje niezatwierdzone przez odpowiedzialne organa mogą unieważnić upoważnienie użytkownika do obsługi urządzenia.

Uwaga: Niniejszy sprzęt został sprawdzony i stwierdzono jego zgodność z ograniczeniami przyjętymi dla urządzenia cyfrowego Klasy B, w myśl Rozdziału 15. przepisów FCC.

Ograniczenia określone w wyżej wymienionych przepisach mają za zadanie zapewnić odpowiednią ochronę przed zakłóceniami wywoływanymi przez urządzenia instalowane w domach.

Niniejsze urządzenie wytwarza, wykorzystuje i może emitować energię o częstotliwości radiowej. Jeżeli nie zostanie poprawnie zainstalowane i nie będzie używane zgodnie z instrukcją, może zakłócać sygnały radiowe. Jednocześnie nie ma gwarancji, że zakłócenia nie wystąpią w przypadku konkretnej instalacji. Jeżeli niniejsze urządzenie powoduje zakłócenia w odbiorze radiowym lub telewizyjnym, co można stwierdzić poprzez wyłączenie i włączenie urządzenia, zachęca się użytkownika do próby usunięcia zakłóceń, poprzez zastosowanie jednej lub kilku poniższych metod.

- (1) Zmianę orientacji lub lokalizacji anteny odbiorczej.
- (2) Zwiększenie odległości między urządzeniem a odbiornikiem.
- (3) Podłączenie urządzenia do gniazda zasilającego znajdującego się na innym obwodzie elektrycznym niż ten, do którego podłączono odbiornik.
- (4) Skorzystanie z pomocy dystrybutora lub doświadczonego technika RTV.

Oświadczenie RF

Urządzenie zostało sprawdzone pod kątem ogólnej zgodności z wymogami dotyczącymi ekspozycji na działanie częstotliwości fal radiowych. Urządzenie może być używane bez ograniczeń w warunkach ekspozycji pochodzącej z urządzenia przenośnego.

IC-Kanada: CAN ICES-(B)/NMB-(B)

Urządzenie zawiera zwolniony z obowiązku licencyjnego transponder(-y) / odbiornik(-i), które są zgodne ze zwolnieniem z licencji RSS Innovation, Science and Economic Development Canada. Zezwolenie na użytkowanie urządzenia jest uzależnione od spełnienia następujących dwóch warunków:

1. Urządzenie nie może wywoływać zakłóceń.
2. Urządzenie musi akceptować wszelkie odbierane zakłócenia, łącznie z zakłóceniami, które mogą powodować niepożądane działanie.

Avis d'Industrie Canada: CAN ICES-(B)/NMB-(B)

L'émetteur/récepteur exempt de licence contenu dans le présent appareil est conforme aux CNR d'Innovation, Sciences et Développement économique Canada applicables aux appareils radio exempts de licence. L'exploitation est autorisée aux deux conditions suivantes :

1. L'appareil ne doit pas produire de brouillage ;
2. L'appareil doit accepter tout brouillage radioélectrique subi, même si le brouillage est susceptible d'en compromettre le fonctionnement.

Oświadczenie dotyczące ekspozycji na promieniowanie Produkt jest zgodny z kanadyjskimi ograniczeniami dotyczącymi narażenia na przenośne częstotliwości radiowe określonymi dla niekontrolowanego środowiska i jest bezpieczny pod warunkiem użytkowania zgodnie z przeznaczeniem i opisem w niniejszej instrukcji. Déclaration d'exposition aux radiations: Le produit est conforme aux limites d'exposition pour les appareils portables RF pour les Etats-Unis et le Canada établies pour un environnement non contrôlé.

Informacja o znakach handlowych



Słowny znak i logo Bluetooth® są zarejestrowanymi znakami handlowymi firmy Bluetooth SIG, Inc. Ich wykorzystanie przez MMD Hong Kong Holding Limited podlega licencji. Pozostałe znaki i nazwy handlowe stanowią własność swoich właścicieli.



Specyfikacja może ulec zmianie bez powiadomienia.

Philips i logo tarczy firmy Philips są zarejestrowanymi znakami handlowymi firmy Koninklijke Philips N.V. wykorzystywanymi w ramach licencji.

Urządzenie zostało wyprodukowane i jest sprzedawane przez MMD Hong Kong Holding Limited lub spółki jej podległe, ponadto firma MMD Hong Kong Holding Limited jest gwarantem w odniesieniu do produktu.

TAS1209_00_UM_PL_V1.0

