

PHILIPS

مكبر صوت لاسلكي

سلسلة 1000

TAS1209



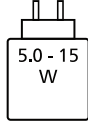
دليل المستخدم

سجل منتجك واحصل على الدعم على الموقع الإلكتروني:
www.philips.com/support

المحتويات

2	1 مهم
2	السلامة
2	الاهتمام بالمنتج
3	2 مكبر صوت لاسلكي
3	محتويات الصندوق
3	نظرة عامة على مكبر الصوت
4	3 البدء
4	شحن البطارية المدمجة
4	تشغيل/إيقاف
5	4 التشغيل من أجهزة البلوتوث
	توصيل مكبر الصوت بجهاز
5	البلوتوث
5	مؤشر البلوتوث
5	التحكم في التشغيل
5	التحكم في مكالمة هاتفية
5	وضع الإقران للاستريو
6	5 معلومات المنتج
6	6 استكشاف الأخطاء وإصلاحها
6	عام
7	بلوتوث
7	7 إشعار
7	الامتثال
7	الحفاظ على البيئة
	بيان لجنة الاتصالات الفيدرالية
8	ولجنة الاتصالات في كندا
9	إشعار العلامات التجارية

- قد يؤدي ترك البطارية في بيئة محيطة ذات درجة حرارة عالية للغاية أو بيئة ذات ضغط هواء منخفض للغاية إلى حدوث انفجار أو تسرب سائل أو غاز قابل للاشتعال.
- يجب أن تكون الطاقة التي يوفرها الشاحن لجهاز الراديو بين 5 وات كحد أدنى، و15 وات كحد أقصى للحصول على أقصى سرعة للشحن.



الاهتمام بالمنتج

- لا تستخدم سوى قماش الميكروفايبر لتنظيف المنتج.
- يرجى ملاحظة أن جهازك يحتوي على بطاريات ليثيوم مدمجة. ستتنخفض سعة شحن بطاريات الليثيوم بمرور الوقت بسبب خصائص التفريغ الذاتي. لضمان طول عمر بطارية جهازك، نوصي بشحن بطارية الليثيوم المدمجة إلى حوالي 50% كل 6 أشهر عندما لا يكون الجهاز قيد الاستخدام.

تحذير



- لا تزيل غطاء المكبر.
- لا تقوم بتشحيم أي جزء من المكبر.
- قم بوضع هذا المكبر على سطح مستوي وصلب ومستقر.
- لا تضع هذا المكبر على المعدات الكهربائية الأخرى.
- لا تستخدم المكبر إلا في الداخل. أبق هذا المكبر بعيداً عن الماء والرطوبة والأجسام المملوءة بالسائل.
- أبق هذا المكبر بعيداً عن أشعة الشمس المباشرة أو أسنة اللهب المكشوفة أو الحرارة.
- قد تتعرض لخطر الانفجار إذا تم تغيير البطارية بأخرى من نوع غير مناسب.

السلامة

تعليمات السلامة المهمة

- تأكد من أن جهد التيار الكهربائي متوافق مع الجهد الموجود على الجزء الخلفي أو أسفل الجهاز.
- يجب ألا يتعرض مكبر الصوت لتقطير المياه أو تناثرها.
- لا تضع أي مصدر للخطر على مكبر الصوت (مثل، الأجسام المملوءة بالسائل، أو الشموع المشتعلة).
- تأكد من وجود مساحة فارغة كافية حول المكبر للتهوية.
- يُرجى استخدام المكبر بأمان في بيئة درجة حرارتها بين 0 درجة مئوية و40 درجة مئوية.
- لا تستخدم سوى الملحقات والإكسسوارات التي تُقدمها الشركة المصنعة.

احتياطات سلامة البطارية

- في حالة تركيب البطارية بطريقة غير صحيحة، فقد يؤدي ذلك إلى خطر الانفجار. استبدلها ببطاريات من النوع نفسه أو من نوع مماثل فقط.
- يجب ألا تتعرض البطارية (مجموعة البطارية أو البطاريات المثبتة) إلى حرارة شديدة مثل ضوء الشمس المباشر، أو حريق، أو شيء مشابه.
- يمكن أن تشكل البطارية في درجات حرارة عالية أو منخفضة للغاية أثناء الاستخدام أو التخزين أو النقل وضغط الهواء المنخفض على ارتفاعات عالية مخاطر على السلامة.
- لا تستبدل البطارية بنوع غير مناسب حيث يمكن أن ييطل الحماية (على سبيل المثال، بعض أنواع بطاريات الليثيوم).
- يمكن أن يؤدي التخلص من البطارية في نار أو فرن ساخن أو سحقها ميكانيكياً أو قطعها، إلى حدوث انفجار.

2 مكبر صوت لاسلكي

تهانينا على شرائك، ومرحبًا بك في Philips! لتحقيق أقصى استفادة من الدعم الذي توفره شركة Philips، يرجى تسجيل منتجك على الموقع الإلكتروني www.philips.com/support.

① - خفض مستوى الصوت

② + زيادة مستوى الصوت

③ ▶▶ تشغيل الصوت أو إيقافه مؤقتًا / الرد على مكالمة أو رفضها

④ ✱ الاتصال عبر البلوتوث / الاستريو

⑤ ⏻ تشغيل مكبر الصوت أو إيقاف تشغيله

⑥ مصباح LED مؤشّر حالة الطاقة / البلوتوث / الاستريو

⑦ الميكروفون

⑧ مصباح LED مؤشّر البطارية منخفضة / الشحن

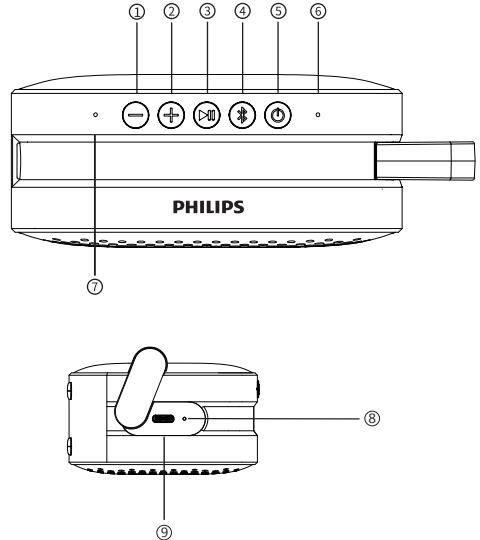
⑨ DC IN (مدخل التيار المباشر) شحن البطارية المدمجة

محتويات الصندوق

تحقق وتعرف على المكونات الموجودة في العبوة:

- مكبر الصوت
- كابل USB
- دليل البدء السريع / ورقة السلامة / الضمان

نظرة عامة على مكبر الصوت



3 البدء

تنبيه

- خطر إتلاف مكبر الصوت! تأكد من أن جهد التيار الكهربائي متوافق مع الجهد المطبوع على الجزء الخلفي أو أسفل مكبر الصوت.
- خطر التعرض إلى صدمة كهربائية! عند فصل كابل USB، اسحب دائمًا القابس من المقبس. لا تسحب من الكابل.
- لا تستخدم سوى كابل USB الذي تحدده الشركة المصنعة أو يُباع مع مكبر الصوت هذا.

اتبع دائمًا التعليمات الواردة في هذا الفصل بالترتيب.


شحن البطارية المدمجة


يتم تشغيل مكبر الصوت باستخدام بطارية مدمجة قابلة لإعادة الشحن.

ملاحظة

- اشحن البطارية المدمجة بالكامل قبل استخدام الجهاز.

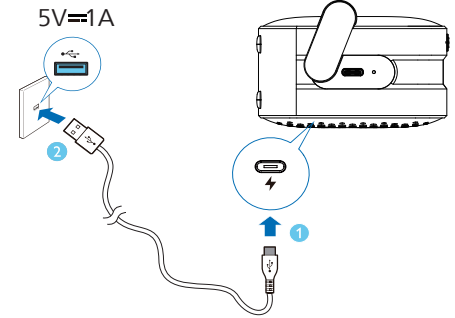
تشغيل / إيقاف

اضغط على  لتشغيل مكبر الصوت.
← ستسمع التوجيه الصوتي.

لإيقاف تشغيل مكبر الصوت، اضغط على  مرة أخرى.
← ستسمع التوجيه الصوتي.

ملاحظة

- سيتم إيقاف تشغيل مكبر الصوت تلقائيًا في حالة عدم تلقي أي إشارة صوت من البلوتوث لمدة 15 دقيقة.



← أثناء شحن مكبر الصوت، يتحول مؤشر LED إلى اللون الأحمر.

← عندما يكون مكبر الصوت مشحونًا بالكامل، ينطفئ مؤشر LED.

← عندما يكون مستوى البطارية أقل من 10%، ستسمع تنبيهًا صوتيًا مرة كل 60 ثانية.

← عندما يقل مستوى البطارية عن 2%، سيتم إيقاف تشغيل مكبر الصوت.



4 التشغيل من أجهزة البلوتوث

توصيل مكبر الصوت بجهاز البلوتوث

باستخدام مكبر الصوت هذا، يمكنك الاستمتاع بالصوت من جهاز البلوتوث الذي لديك.

ملاحظة

- تأكد من تمكين وظيفة البلوتوث على جهازك.
- تبلغ أقصى مسافة لإقران مكبر الصوت وجهاز البلوتوث الخاص بك 30 مترًا.
- ابتعد عن أي جهاز إلكتروني آخر قد يتسبب في حدوث تداخل.

1. اضغط على  لتشغيل مكبر الصوت. سيدخل مكبر الصوت في وضع الاقتران في وضع الاقتران بالبلوتوث تلقائيًا مع عرض وميض بطيء باللون الأبيض. يمكنك أيضًا الضغط على  للدخول إلى وضع إقران البلوتوث.
2. يرجى تمكين البلوتوث واختيار "Philips S1209" في قائمة البلوتوث على جهازك للاقتران.
3. يرجى تشغيل مقطعًا صوتيًا على جهاز البلوتوث لديك لبدء بث الموسيقى.

مؤشر البلوتوث

مؤشر LED	حالة البلوتوث
وميض أبيض سريع	جاهز للإقران
وميض أبيض بطيء	جار إعادة الاتصال بالجهاز المتصل الأخير
لون أزرق ثابت	متصل

التحكم في التشغيل

أثناء تشغيل الموسيقى

- ▶▶ اضغط لإيقاف التشغيل مؤقتًا أو استئنافه
- ▶▶ اضغط مرتين لتشغيل المسار التالي
- ▶▶ اضغط ثلاث مرات لتشغيل المسار السابق.
- ▶▶ اضغط ضغطة قصيرة لخفض/زيادة مستوى الصوت
- ▶▶ اضغط مطولًا لخفض/زيادة مستوى الصوت بشكل متواصل.

التحكم في مكالمات هاتفية


- ▶▶ اضغط للرد أو إنهاء مكالمة
- ▶▶ اضغط مع الاستمرار لرفض مكالمة
- ▶▶ ضبط مستوى الصوت

وضع الإقران للاستيريو

يمكن إقران مكبري صوت متمثلين (Philips S1209) مع بعضهما البعض للاستمتاع بصوت استيريو.

1. اضغط على  لتشغيل مكبري الصوت، وسيدخلان في وضع الاقتران عبر البلوتوث تلقائيًا. على أي من السماعتين اضغط مطولًا على  لقطع الاتصال بجهاز البلوتوث. سيستخدم مكبر الصوت المتصل بجهاز يدعم البلوتوث كمكبر صوت رئيسي.
2. اضغط على  مرتين على كلتا السماعتين للدخول إلى وضع إقران الاستيريو ويومض مؤشر LED باللونين الأبيض والأزرق بالتناوب. بمجرد التوصيل بنجاح، ستسمع صوتًا فورًا، ويشير مؤشر LED الخاص بمكبر الصوت الأساسي إلى اللون الأزرق الثابت بينما يشير مؤشر LED الخاص بمكبر الصوت الثانوي إلى اللون الأبيض الثابت.
3. اضغط على  على أي من السماعتين لتشغيل/للإيقاف المؤقت/ضبط مستوى الصوت على كلا السماعتين.
4. للخروج من وضع الاستيريو، اضغط على  على أي من مكبري الصوت.

ملاحظة

لمسح معلومات الاقتران، اضغط مع الاستمرار على  لمدة 3 ثوان حتى يومض مؤشر LED باللون الأبيض سريعًا.

5 معلومات المنتج

ملاحظة

- معلومات المنتج عرضة للتغير بدون إشعار مسبق.

معلومات عامة

منفذ USB	5 فولت = 1 أمبير
بطارية ليثيوم مدمجة	1500 مللي أمبير في الساعة
الأبعاد (الطول × العرض × الارتفاع)	46x79x123.5 مم
الوزن (الجهاز الرئيسي)	195 جم
إضاءة التشغيل	0 درجة مئوية - 40 درجة مئوية

مضخم صوت

طاقة الخرج (RMS)	5 واط
استجابة التردد	110 هرتز~18 كيلوهرتز
معدل الإشارة إلى الضوضاء	< 70 ديسيبل

مكبر الصوت

المعاوقة	4 أوم
أقصى دخل للطاقة	5 واط
برنامج التشغيل	القطر 40 مم
المشعات السلبية	1

بلوتوث

إصدار البلوتوث	5.3
نطاق التردد	2402 - 2480 ميجاهرتز
أقصى إرسال للطاقة	>10 ديسيبل مللي واط
ملفات تعريف البلوتوث المتوافقة	يدعم a2dp/avctp/avrcp/hfp
نطاق البلوتوث	منطقة مفتوحة للبلوتوث حتى 30 متراً، TWS حتى 10 أمتار

6 استكشاف الأخطاء وإصلاحها

تحذير

- لا تزيل غطاء المكبر.

للحفاظ على صلاحية الضمان، لا تحاول أبدًا إصلاح مكبر الصوت بنفسك. إذا واجهت مشكلات أثناء استخدام مكبر الصوت هذا، تحقق من النقاط التالية قبل طلب الصيانة. إذا استمرت المشكلة بدون حل، انتقل إلى موقع ويب Philips عند الاتصال بشركة Philips، تأكد من أن مكبر الصوت بالقرب منك ويتوفر لديك رقم الطراز والرقم التسلسلي.

عام

انعدام الطاقة

- تأكد من شحن مكبر الصوت بالكامل.
- تأكد من توصيل مقبس USB على مكبر الصوت بشكل صحيح.
- كميّة لتوفير الطاقة، يتحول مكبر الصوت إلى وضع إيقاف التشغيل تلقائيًا بعد 15 دقيقة من عدم استقبال أي إشارة صوتية.

لا يوجد صوت

- ضبط مستوى الصوت على مكبر الصوت هذا.
- اضبط مستوى الصوت على الجهاز المتصل.
- تأكد من أن جهاز البلوتوث الذي لديك ضمن النطاق التشغيلي.

لا توجد استجابة من مكبر الصوت

- أعد تشغيل مكبر الصوت.

7 إشعار

أي تغييرات أو تعديلات تُجرى على هذا الجهاز ولم تتم الموافقة عليها صراحة من خلال MMD Hong Kong Holding Limited قد تُبطل سلطة المستخدم في تشغيل المنتج.

الامتثال



بموجب هذا، تعلن شركة TP Vision Europe B.V. أن هذا المنتج متوافق مع المتطلبات الأساسية والأحكام الأخرى ذات الصلة من التوجيه 2014/53/EU. يمكنك العثور على إعلان المطابقة على www.philips.com/support.

الحفاظ على البيئة

التخلص من المنتج والبطارية القديمة



تم تصميم منتجك وتصنيعه باستخدام مواد ومكونات عالية الجودة يمكن إعادة تدويرها وإعادة استخدامها.



يعني هذا الرمز الموجود على المنتج أن التوجيه الأوروبي 2012/19/EU يشمل هذا المنتج.



يعني هذا الرمز أن المنتج يحتوي على بطارية مدمجة قابلة لإعادة الشحن ويغطيها التوجيه الأوروبي (EU) 2023/1542 ولا يمكن التخلص منها مع النفايات المنزلية العادية.

بلوتوث

جودة الصوت ضعيفة بعد الاتصال بجهاز يدعم البلوتوث

- استقبال البلوتوث ضعيف. حرك الجهاز بالقرب من مكبر الصوت هذا أو أزل أي عائق بينها.

تعذر العثور على [Philips S1209] على الجهاز الذي يدعم البلوتوث لديك من أجل الاقتران

- اضغط على * للدخول إلى وضع الاقتران عبر البلوتوث، ثم حاول مرة أخرى.

تعذر الاتصال بجهاز البلوتوث الذي لديك

- وظيفة البلوتوث على هذا الجهاز غير مُفعلة. راجع دليل مستخدم جهازك للتعرف على كيفية تفعيل الميزة.
- مكبر الصوت ليس في وضع الإقران.
- هذا الجهاز متصل بالفعل بجهاز آخر يدعم البلوتوث. افصل الاتصال وأعد المحاولة مرة أخرى.

بيان لجنة الاتصالات الفيدرالية ولجنة الاتصالات في كندا

معلومات لجنة الاتصالات الفيدرالية

يتوافق الجهاز مع لوائح لجنة الاتصالات الفيدرالية (FCC)، الفقرة 15. يخضع التشغيل إلى الشرطين التاليين:

- ① لا يجوز أن يتسبب هذا الجهاز في حدوث تداخل ضار، و
- ② يجب أن يقلل هذا الجهاز أي تداخل يتم استقباله، بما في ذلك التداخل الذي قد يؤدي إلى تشغيل غير مرغوب فيه.

تحذير: قد تُبطل التغييرات أو التعديلات غير المعتمدة صراحة من الطرف المسؤول سلطة المستخدم لتشغيل الجهاز.

ملاحظة: تم اختبار هذا الجهاز وثبت توافقه مع قيود الأجهزة الرقمية من الفئة ب بموجب الفقرة 15 من لوائح لجنة الاتصالات الفيدرالية.

وقد تم وضع هذه الحدود لتوفير قدر معقول من الحماية ضد التداخل الضار عند تشغيل الجهاز في بيئة سكنية.

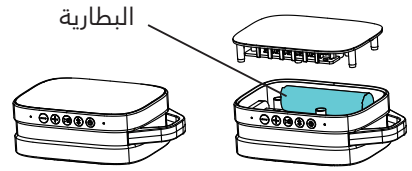
ويقوم هذا الجهاز بتوليد طاقة ترددات لاسلكية واستخدامها ومن الممكن أن يشعها، وإذا لم يتم تركيبه واستخدامه وفقاً للتعليمات، فإنها قد تؤدي إلى حدوث تداخلات ضارة للاتصالات اللاسلكية. ومع ذلك، لا يوجد ضمان بعدم حدوث التداخل في حالة التركيب في ظروف معينة. وفي حال تسبب هذا الجهاز في حدوث تداخل ضار لاستقبال أجهزة الراديو أو التلفاز، وهو ما يمكن تحديده من خلال إيقاف تشغيل الجهاز ومن ثم تشغيله، فيفضل أن يقوم المستخدم بمحاولة تصحيح التداخل باتباع واحد أو أكثر من الإجراءات التالية:

(1) إعادة توجيه هوائي الاستقبال أو تغيير مكانه.

(2) زيادة المسافة الفاصلة بين الجهاز وجهاز الاستقبال.

تعرف على نظام التجميع المنفصل المحلي للمنتجات الكهربائية والإلكترونية والبطاريات. واتبع القواعد المحلية ولا تتخلص من المنتج والبطاريات مع النفايات المنزلية العادية. يساعد التخلص الصحيح من المنتجات القديمة والبطاريات على تجنب النتائج السلبية على البيئة وصحة الإنسان.

إزالة البطارية المدمجة.



تُستخدم من أجل الأغراض التوضيحية فقط

بيان التعرض للإشعاع من لجنة الاتصالات في كندا: يتوافق المنتج مع حد التعرض للترددات اللاسلكية للأجهزة المحمولة في كندا المحدد لبيئة غير خاضعة للرقابة وهو آمن للتشغيل المقصود كما هو موضح في هذا الدليل.
Déclaration d'exposition aux radiations:
Le produit est conforme aux limites d'exposition pour les appareils portables RF pour les Etats-Unis et le Canada établies pour un environnement non contrôlé.

(3) توصيل الجهاز بمقبس تيار كهربائي على دائرة مختلفة عن تلك المتصل بها جهاز الاستقبال.
(4) استشارة الموزع أو فني راديو/تلفاز متخصص للحصول على المساعدة.

بيان تحذير بشأن التعرض للتردد اللاسلكي
تم تقييم الجهاز لاستيفاء متطلبات التعرض للتردد اللاسلكي (RF) العامة. يمكن استخدام الجهاز في ظروف التعرض المحمولة دون قيود.

لجنة الاتصالات في كندا: CAN ICES-(B)/NMB-(B)

يحتوي هذا الجهاز على جهاز (أجهزة) إرسال / مستقبل (مستقبلات) معفاة من الترخيص وتتوافق مع خدمة RSS المعفاة من الترخيص الخاصة بمؤسسة الابتكار والعلوم والتنمية الاقتصادية في كندا. يخضع التشغيل إلى الشرطين التاليين:

1. لا يجوز أن يتسبب هذا الجهاز في حدوث تداخل.
2. يجب أن يقبل هذا الجهاز أي تداخل، بما في ذلك التداخل الذي قد يؤدي إلى تشغيل غير مرغوب فيه.

Avis d'Industrie Canada: CAN ICES-(B)/NMB-(B)

L'émetteur/récepteur exempt de licence contenu dans le présent appareil est conforme aux CNR d'Innovation, Sciences et Développement économique Canada applicables aux appareils radio exempts de licence. L'exploitation est autorisée aux deux conditions suivantes :

1. L'appareil ne doit pas produire de brouillage ;
2. L'appareil doit accepter tout brouillage radioélectrique subi, même si le brouillage est susceptible d'en compromettre le fonctionnement.

إشعار العلامات التجارية



تُعد علامة كلمة بلوتوث والشعارات علامات تجارية مُسجلة مملوكة لشركة Bluetooth SIG, Inc. وأي استخدام لمثل تلك العلامات من قبل شركة MMD Hong Kong Holding Limited هو بموجب ترخيص.
تُعد العلامات التجارية الأخرى والأسماء التجارية مملوكة لمالكها المعنيين.



المواصفات عرضة للتغيير دون إخطار.

Philips و Philips Shield Emblem علامات تجارية لصالح شركة Koninklijke Philips N.V. وتستخدم بموجب ترخيص.

تم تصنيع هذا المنتج وبيعه من خلال شركة MMD Hong Kong Holding Limited أو إحدى الشركات التابعة لها، و MMD Hong Kong Holding Limited هي الضامن فيما يتعلق بهذا المنتج.

