

# PHILIPS

## Hodetelefoner

### 1000-serien

TAE1209



# Bruksanvisning

Registrer produktet og få støtte på:  
[www.philips.com/support](http://www.philips.com/support)

# Innhold

---

1	Viktige sikkerhetsinstruksjoner	2
	Hørselssikkerhet	2
	Generell informasjon	2
<hr/>		
2	Dine trådløse hodetelefoner	
	rett i øret	4
	Hva er i esken	4
	Andre enheter	4
	Oversikt over dine trådløse hodetelefoner rett i øret	5
<hr/>		
3	Kom igang	6
	Lade batteriet	6
	Slik bruker man dem	6
	Par ørepluggene med Bluetooth- enheten din for første gang	7
	Pare hodetelefonene med en annen Bluetooth-enheden	7
<hr/>		
4	Bruk hodetelefonene	8
	Koble hodetelefonene til Bluetooth-enheden	8
	Håndter anrop og musikk	8
	Stemme Assistent	9
	Oppsummering av LED-indikator	9
<hr/>		
5	Tilbakestill hodetelefonene	10
<hr/>		
6	Tekniske data	10
<hr/>		
7	Merknad	11
	Samsvarserklæring	11
	Avhending av gammelt produkt og batteri	11
	Ta ut det innebygde batteriet	11
	Samsvar med EMF	11
	Miljøinformasjon	11
	Samsvarsmerknad	12
<hr/>		
8	Varemerker	13
<hr/>		
9	Vanlige spørsmål	14

# 1 Viktige sikkerhetsinstruksjoner

## Hørselssikkerhet



### Fare

- For å unngå hørselsskade bør du begrense tiden du bruker med hodetelefonene på høyt volum og stille inn volumet til et trygt nivå. Jo høyere volum, desto kortere er trygg lyttetid.

Husk følgende retningslinjer når du bruker hodetelefonene.

- Lytt med rimelig lydvolume i rimelige tidsperioder.
- Vær forsiktig så du ikke hele tiden justerer volumet høyere etter hvert som hørselen tilpasser seg.
- Ikke skru volumet så høyt at du ikke kan høre hva som er rundt deg.
- Du bør være forsiktig eller midlertidig slutte å bruke dem i potensielt farlige situasjoner.
- Overdrevent lydtrykk fra øreplugg og hodetelefoner kan forårsake hørselstap.
- Bruk av hodetelefoner med begge ører tildekket under kjøring er ikke anbefalt og kan være ulovlig noen steder.
- For sikkerhets skyld bør du unngå å bli distraheret av musikk eller telefonsamtaler i trafikken eller andre potensielt farlige omgivelser.

## Generell informasjon

Slik unngår du skade eller feil:

### Forsiktighet

- Ikke utsett hodetelefonene for høy varme.
- Ikke slipp hodetelefonene ned.
- Hodetelefonene skal ikke utsettes for væskedrypp eller -sprut. (Se IP-klassifisering for det spesifikke produktet)
- Ikke la hodetelefonene senkes i vann.
- Ikke lad hodetelefonene når ledningen eller kontakten er våt.
- Ikke bruk rengjøringsmidler som inneholder alkohol, salmiakk, benzen eller slipemidler.
- Bruk en ren, fuktig klut til å rengjøre hodetelefonene – spesielt lydkanalene og mikrofonhullene – regelmessig, og unngå opphopning av stoffer som svette eller ørevoks.
- Hvis svette eller vannråper blir igjen i lydkanalene, luftehullene eller mikrofonhullene, vil lydnivået midlertidig synke eller kuttes helt. Dette er ikke en funksjonsfeil. Bruk en myk, fuktig klut for å tørke hodetelefonene grundig. Alternativt kan du fjerne ørepluggene, snu lydkanalene nedover og bank hodetelefonene forsiktig omtrent fem ganger på en tørr klut eller lignende for å fjerne vann som har samlet seg inni.
- Pass på at hodetelefonene er helt tørre før du lader og bruker dem. Unngå å bruke engangspads med alkohol eller andre stoffer til rengjøring.
- Det integrerte batteriet må ikke utsettes for høy varme, som solskinn, brann eller lignende.
- Det er fare for eksplosjon hvis batteriet skiftes ut feil. Erstatt bare med samme eller tilsvarende type.
- For å ha den spesifikke IP-klassifiseringen må dekslet til ladeåpningen være lukket.
- Avhending av batteri i ild eller en varm ovn, eller å mekanisk knuse eller kutte et batteri, kan føre til eksplosjon.
- Å utsette et batteri for miljø med ekstremt høy temperatur kan føre til en eksplosjon eller lekkasje av brennbar væske eller gass.
- Å utsette et batteri for veldig lavt trykk kan føre til en eksplosjon eller lekkasje av brennbar væske eller gass.
- Å skifte ut et batteri med feil type medfører risiko for alvorlig skade på hodetelefonene og batteriet (for eksempel i tilfelle med enkelte typer litiumbatterier).
- Hvis hodetelefonene ikke brukes på lang tid, vil det oppladbare batteriet begynne å miste ladningen. For å unngå dette tapet, må du lade batteriet helt opp minst én gang hver tredje måned.

- For å unngå brannfare, forsynes utstyret kun av eksterne strømkilder som overholder PS1 (med en utgangskapasitet på mindre enn 15 W).

#### Drifts- og oppbevaringstemperaturer og fuktighet

- Oppbevares på et sted med temperatur mellom -20 °C og 50 °C med opptil 90 % relativ fuktighet.
- Brukes på et sted med temperatur mellom 0 °C og 45 °C med opptil 90 % relativ fuktighet.
- Batteriets levetid kan være kortere under forhold med høy eller lav temperatur.

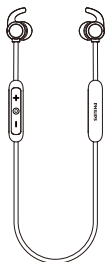
## 2 Dine trådløse hodetelefoner rett i øret

Gratulerer med kjøpet ditt, og velkommen til Philips! Registrer produktet på [www.philips.com/support](http://www.philips.com/support) for å få full nytte av støtten som Philips tilbyr. Med disse hodetelefonene rett i øret fra Philips kan du:

- Nyte praktiske trådløse telefonsamtaler;
- Nyte og styre musikk trådløst;
- Bytte mellom telefonsamtaler og musikk.

---

### Hva er i esken



Trådløse hodetelefoner rett i øret  
TAE1209



Utskiftbare  
øreplugger av  
gummi x 3 par



Øreribber



Hurtigstart-  
veiledning



Garanti



Sikkerhets-  
vedlegg



USB-C-ladekabel (kun til lading)

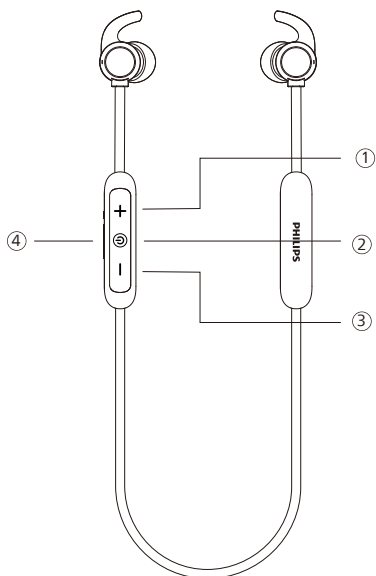
---

### Andre enheter

En mobiltelefon eller enhet (f.eks. bærbar PC, nettbrett, Bluetooth-adaptore, MP3-spillere osv.) som støtter Bluetooth og er kompatibel med ørepluggene.

---

## Oversikt over dine trådløse hodetelefoner rett i øret



- ① Neste / Volum opp
- ② PWB (Av/på-knapp)
- ③ Forrige / Volum ned
- ④ Ladespor

# 3 Kom igang

## Lade batteriet

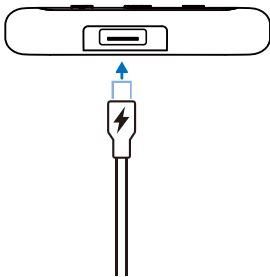
### Merk

- Før du bruker hodetelefonene må du sette dem i ladeetuiet og lade batteriene i 2 timer for optimal kapasitet og levetid for batteriet.
- Bruk bare den originale USB-C-ladekabelen for å unngå skade.
- Hvis hodetelefonene ikke brukes på lang tid, vil det oppladbare batteriet begynne å miste ladningen. For å unngå dette tapet, må du lade batteriet helt opp minst én gang hver tredje måned.

## Ladeetui

Plugg én ende av USB-C-kabelen inn i ladeetuiet og den andre enden inn i strømkilden.

LED-lyset blir hvitt under lading og slås av når hodetelefonene er ferdig oppladet.



### Tips

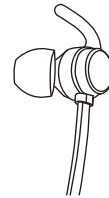
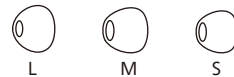
- Normalt tar full opplading 2 timer.

## Slik bruker man dem

### Velg egnede hetter for optimal passform

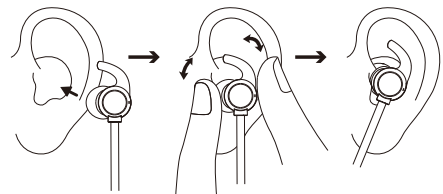
Det finnes forskjellige hetter for forskjellige ørestørrelser. Velg den som passer best.

- 1 Test ut hvilke hetter som gir best lyd og brukskomfort.
- 2 Hettene kommer i 3 ulike størrelser: store, medium, små.



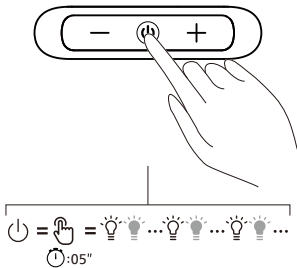
### Ette inn ørepluggene

- 1 Sjekk hvilken øreplugg som skal til venstre og hvilken som skal til høyre.
- 2 Sett ørepluggene inn i ørene og vri dem litt til de sitter godt.



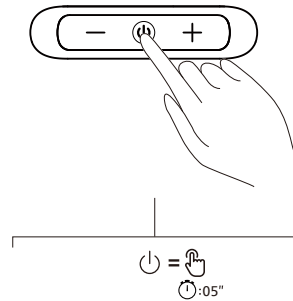
## Par ørepluggene med Bluetooth-enheten din for første gang

- 1 Sørg for at ørepluggene er fullt ladet og slått av.
- 2 Trykker og hold inne PWB i 5 sekunder til den blå og hvite LED-lampen lyser annenhver gang, dette betyr at hodetelefonene er i Bluetooth-paringsmodus. Hodetelefonene forblir i paringsmodus i 5 minutter.



## Pare hodetelefonene med en annen Bluetooth-enheten

Hvis du vil pare en annen Bluetooth-enhet med hodetelefonene, slår du av hodetelefonene og trykker på strømknappen i 5 sekunder, så finner du den andre enheten som ved normal paring.



- 3 Slå på Bluetooth-funksjonen på Bluetooth-enheten din og velg **Philips TAE1209**.
- 4 Skriv inn passordet for ørepluggene «0000» (4 nuller) hvis du blir bedt om det. For enheter med Bluetooth 3.0 eller høyere trenger du ikke å skrive inn et passord.



Philips TAE1209



### Merk

- Paring av hodetelefonene med mobiltelefonen. For detaljert informasjon, se brukerhåndboken for mobiltelefonen.



# 4 Bruk hode-telefonene

## Koble hodetelefonene til Bluetooth-enheten

- 1 Slå på mobiltelefonen/Bluetooth-enheten.
- 2 Trykk og hold inne PWB-knappen (>2s) for å slå på hodetelefonene.
  - ↳ Hodetelefonene kobles til den sist tilkoblede enheten automatisk. Hvis den sist tilkoblede ikke er tilgjengelig, søker og kobler hodetelefonene til den nest sist tilkoblede enheten.



### Tips

- Hvis du slår på mobiltelefonen eller aktiverer Bluetooth-funksjonen etter å ha slått på hodetelefonene, må du koble til hodetelefonene og mobiltelefonen manuelt.
- Hvis hodetelefonene ikke kan kobles til en Bluetooth-enhet innenfor dekningsområdet innen 5 minutter, slås de av automatisk for å spare batteritid.

## Håndter anrop og musikk

### På/av

Oppgave	Knapp	Handling
Slå på	PWB	Trykk og hold (>2s)
Slå av	PWB	Trykk og hold (>4s)

### Styring av musikk

Oppgave	Knapp	Handling
Spill av eller sett musikk på pause	PWB	Trykk én gang
Juster volum	+/-	Trykk én gang
Neste spor	+	Trykk og hold i 1s
Forrige spor	-	Trykk og hold i 1s

### Styring av anrop

Oppgave	Knapp	Handling
Besvar/avslutt et anrop	PWB	Trykk én gang
Avvis et anrop	PWB	Trykk og hold i 1s

---

## Stemme Assistent

Oppgave	Knapp	Handling
Utløs Stemme Assistent (Siri/Google)	PWB	Trykk og hold i 1s
Stopp Stemme Assistent	PWB	Ett trykk

---

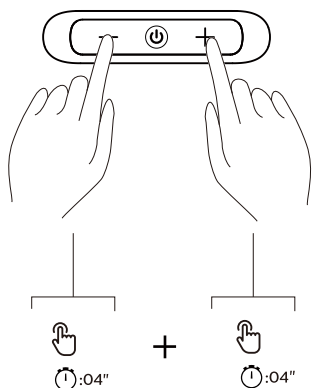
## Oppsummering av LED-indikator

Hodetelefonstatus	Indikator
Hodetelefonene er koblet til en mobiltelefon	LED av
Hodetelefonene er koblet fra en mobiltelefon	Hvit LED lyser 1x hvert sekund
Hodetelefonene er klare til paring	LED-lyset blinker blått og hvitt vekselvis
Lavt batterinivå	Hvit LED lyser 1x hvert sekund
Lader	Den hvite LED-lampen slås på til batteriet er fulladet

## 5 Tilbakestill hode-telefonene

Hvis du opplever problemer med paring eller tilkobling, kan du følge denne prosedyren for å tilbakestille hodetelefonene til fabrikkinnstillinger.

- 1 På Bluetooth-enheten går du til Bluetooth-menyen og fjerner **Philips TAE1209** fra enhetslisten.
- 2 Slå av Bluetooth-funksjonen på Bluetooth-enheten din.
- 3 Slå på hodetelefonene.
- 4 Trykk og hold Volum+ og Volum-samtidig i minst 4 sekunder.



- 5 Følg trinnene i «Bruk hodetelefonene → Koble hodetelefonene til Bluetooth-enheten».
- 6 Par hodetelefonene med Bluetooth-enheten, velg **Philips TAE1209**.

## 6 Tekniske data

- Musikk tid: 8 timer
- Taletid: 5 timer
- Standby-tid: 60 timer
- Vanlig tid for full oppladning: 2 timer
- Batteri: Oppladbart litiumpolymer-batteri (65 mAh)
- Bluetooth-versjon: 5.3
- Kompatible Bluetooth-profiler:
  - HFP (håndfri profil)
  - A2DP (avansert lyd distribueringsprofil)
  - AVRCP (profil for fjernstyring av lyd og video)
- Støttet lydkodek: SBC
- Frekvensområde: 2,402–2,480 GHz
- Rekkevidde: Opptil 10 meter
- Sendereffekt: < 10 dBm
- USB-C-port for lading
- Varsel om lavt batterinivå: tilgjengelig

### Merk

- Spesifikasjonene kan endres uten forvarsel.

# 7 Merknad

## Samsvarserklæring

TP Vision Europe B.V. erklærer herved at dette produktet oppfyller alle avgjørende krav og andre relevante bestemmelser i RED-direktiv 2014/53/EU og UK Radio Equipment Regulations SI 2017 No 1206. Du finner samsvarserklæringen på [www.philips.com/support](http://www.philips.com/support).

## Avhending av gammelt produkt og batteri



Produktet er designet og produsert med materialer og deler av svært høy kvalitet som kan resirkuleres og brukes på nytt.



Dette symbolet på et produkt betyr at produktet dekkes av EU-direktiv 2012/19/EU.

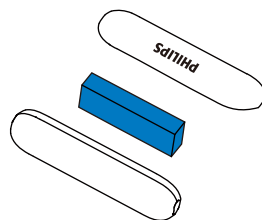


Dette symbolet betyr at produktet inneholder batterier som dekkes av EU-forordning (EU) 2023/1542 og som ikke skal kastes i vanlig husholdningsavfall. Skaff deg informasjon om det lokale systemet for avfallsdeponering av elektriske og elektroniske produkter samt batterier. Følg lokale regler og ikke kast produktet og batteriene sammen med normalt husholdningsavfall. Riktig avfallshåndtering av gamle produkter og batterier bidrar til å forhindre negative konsekvenser for helse og miljø.

## Ta ut det innebygde batteriet

Hvis det ikke finnes noe system for innsamling/resirkulering av elektroniske produkter i landet ditt, kan du beskytte miljøet ved å fjerne og resirkulere batteriet før du kaster hodetelefonene.

- Sørg for at hodetelefonene er frakoblet før du tar ut batteriet.



## Samsvar med EMF

Dette produktet oppfyller alle aktuelle standarder og forskrifter når det gjelder eksponering for elektromagnetiske felt.

## Miljøinformasjon

All unødvendig emballasje er unngått. Systemet består av materialer som kan resirkuleres og gjenbrukes hvis det blir demontert av et spesialisert firma. Følg lokale forskrifter ved kasting av emballasje, oppbrukte batterier og gammelt utstyr.

---

## Samsvarsmerknad

Enheten samsvarer med FCC-reglene, del 15. Bruk er avhengig av følgende to vilkår:

1. Dette utstyret kan ikke forårsake skadelig interferens, og
2. Dette utstyret må akseptere enhver mottatt interferens, inkludert slik interferens som kan forårsake uønsket drift.

### FCC-regler

Dette utstyret er testet og funnet å være i samsvar med grenseverdiene for et Klasse B digitalt utstyr i henhold til del 15 av FCC-forskriftene. Disse grensene er utarbeidet for å gi rimelig beskyttelse mot skadelig interferens i en boliginstallasjon. Dette utstyret genererer, bruker og kan utstråle radiofrekvensenergi. Hvis utstyret ikke installeres og brukes i henhold til instruksjonshåndboken, kan det forårsake skadelig interferens for radiokommunikasjon.

Det er imidlertid ingen garanti for at det ikke vil oppstå interferens i en bestemt installasjon. Hvis dette utstyret forårsaker skadelig interferens på radio- eller fjernsynsmottak som kan fastslås ved å slå utstyret av og på, oppfordres brukeren til å korrigere interferensen med ett eller flere av følgende tiltak:

- Vri på eller flytt mottakerantennene.
- Øk avstanden mellom utstyr og mottaker.
- Plugg utstyret i en stikkontakt på en annen strømkrets enn den mottakeren er koblet til.
- Rådfør deg med forhandleren eller en erfaren radio/TV-tekniker for å få hjelp.

### FCC-utsagn om strålingseksponering:

Dette utstyret er i samsvar med FCCs strålingseksponeringsgrenser som er angitt for et ukontrollert miljø. Denne mottakeren må ikke samlokaliseres eller brukes sammen med noen annen antenne eller sender.

**Forsiktig:** Brukeren advares om at endringer eller modifikasjoner som ikke er uttrykkelig godkjent av den som er ansvarlig for samsvar, kan gjøre brukerens tillatelse til å drive utstyret ugyldig.

### Canada:

Denne enheten inneholder lisensfrie sendere / mottakere som er i samsvar med Innovation, Science and Economic Development Canadas lisensfrie RSS. Bruk er avhengig av følgende to vilkår: (1) Enheten må ikke forårsake skadelig interferens, og (2) apparatet må akseptere eventuell interferens som mottas, herunder interferens som kan forårsake uønsket funksjon på enheten. CAN ICES-(B)/NMB-(B)

### IC-utsagn om strålingseksponering:

Dette utstyret er i samsvar med Canadas strålingseksponeringsgrenser som er angitt for ukontrollerte miljøer. Denne mottakeren må ikke samlokaliseres eller brukes sammen med noen annen antenne eller sender.

# 8 Varemerker

---

## Bluetooth

Navnet Bluetooth® og tilknyttede logoer er registrerte varemerker som tilhører Bluetooth SIG, Inc., og enhver bruk av disse fra MMD Hong Kong Holding Limiteds side er på lisens. Andre varemerker og varemerker tilhører sine respektive eiere.

---

## Siri

Siri er et varemerke som eies av Apple Inc., og er registrert i USA og andre land.

---

## Google

Google og Google Play er varemerker som tilhører Google LLC.

# 9 Vanlige spørsmål

**Bluetooth-ørepluggene slår seg ikke på.** Batterinivået er lavt. Lad ørepluggene.

**Jeg kan ikke pare Bluetooth-ørepluggene med Bluetooth-enheten min.**

Bluetooth er deaktivert. Aktiver Bluetooth-funksjonen på Bluetooth-enheten din før du slår på ørepluggene.

**Paring fungerer ikke.**

- Sett begge ørepluggene i ladeetuiet.
- Sørg for at du har deaktivert Bluetooth-funksjonen på alle tidligere tilkoblede Bluetooth-enheter.
- På Bluetooth-enheten sletter du «Philips TAE1209» fra Bluetooth-listen.
- Par ørepluggene (se «Par ørepluggene med Bluetooth-enheten din for første gang» på side 7).

**Bluetooth-enheten kan ikke finne ørepluggene.**

- Det kan hende ørepluggene er koblet til en tidligere paretd enhet. Slå av den tilkoblede enheten eller flytt den utenfor dekning.
- Paringen kan ha blitt tilbakestilt, eller ørepluggene kan tidligere ha blitt paretd med en annen enhet. Par ørepluggene med Bluetooth-enheten på nytt som beskrevet i brukerhåndboken. (se «Par ørepluggene med Bluetooth-enheten din for første gang» på side 7).

**Bluetooth-ørepluggene er koblet til en Bluetooth stereo-aktivert mobiltelefon, men musikk spilles bare av på mobiltelefonhøytaleren.**

Se brukerhåndboken for mobiltelefonen. Velg å lytte til musikk gjennom ørepluggene.

**Lydkvaliteten er dårlig, og en knitrende støy høres.**

- Bluetooth-enheten er utenfor rekkevidde. Reduser avstanden mellom ørepluggene og Bluetooth-enheten, eller fjern hindringer mellom dem.
- Lad ørepluggene.

**Lydkvaliteten er dårlig ved strømming fra en mobiltelefon, er veldig langsam eller strømming fungerer ikke i det hele tatt.**

Sørg for at mobiltelefonen ikke bare støtter (mono) HFP, men også støtter A2DP og er kompatibel med BT4.0x (eller høyere) (se «Tekniske data» på side 10).

**Rengjør hodetelefonene regelmessig.**

- Bruk en ren, fuktig klut til å rengjøre hodetelefonene – spesielt lydkanalene og mikrofonhullene – regelmessig, og unngå opphopning av stoffer som svette eller ørevoks.
- Hvis svette eller vannråper blir igjen i lydkanalene, luftehullene eller mikrofonhullene, vil lydnivået midlertidig synke eller kuttes helt. Dette er ikke en funksjonsfeil. Bruk en myk, fuktig klut for å tørke hodetelefonene grundig. Alternativt kan du fjerne ørepluggene, snu lydkanalene nedover og banke hodetelefonene forsiktig omtrent fem ganger på en tørr klut eller lignende for å fjerne vann som har samlet seg inni.
- Pass på at hodetelefonene er helt tørre før du lader og bruker dem. Unngå å bruke engangspads med alkohol eller andre stoffer til rengjøring.

**Lad hodetelefonene regelmessig.**

Hvis hodetelefonene ikke brukes på lang tid, vil det oppladbare batteriet begynne å miste ladningen. For å unngå dette tapet, må du lade batteriet helt opp minst én gang hver tredje måned.



2024 © MMD Hong Kong Holding Limited. Med enerett. Spesifikasjonene kan endres uten forvarsel. Philips og Philips-skjoldmerket er registrerte varemerker for Koninklijke Philips N.V. og brukes på lisens. Dette produktet er produsert av og solgt under ansvar for MMD Hong Kong Holding Limited eller ett av dets datterselskaper, og MMD Hong Kong Holding Limited er garantist for dette produktet. Alle andre firma- og produktnavn kan være varemerker for de respektive firmaene de er tilknyttet.

