

# PHILIPS

## Slušalice

Seriya 2000

TAT2149



# Korisnički priručnik

Registrirajte svoj proizvod i potražite podršku na  
[www.philips.com/support](http://www.philips.com/support)

# Sadržaj

|          |   |           |
|----------|---|-----------|
| <b>1</b> | <b>Važna sigurnosna pravila</b>                           | <b>2</b>  |
|          | Sigurnost u pogledu sluha                                 | 2         |
|          | Opće informacije  | 2         |
| <b>2</b> | <b>Vaše True bežične slušalice</b>                        | <b>4</b>  |
|          | Što se nalazi u kutiji                                    | 4         |
|          | Ostali uređaji  | 4         |
|          | Pregled vaših True bežičnih slušalica                     | 5         |
| <b>3</b> | <b>Počnite s radom</b>                                    | <b>6</b>  |
|          | Punjenje baterije   | 6         |
|          | Način nošenja   | 6         |
|          | Preuzimanje aplikacije                                    | 7         |
|          | Uparite slušalice s svojim Bluetooth uređajem po prvi put | 7         |
|          | Uparivanje slušalica s drugim Bluetooth uređajem          | 8         |
| <b>4</b> | <b>Uporaba slušalica</b>                                  | <b>9</b>  |
|          | Spajanje slušalica s Bluetooth uređajem                   | 9         |
|          | Napajanje uključeno/isključeno                            | 9         |
|          | Upravljanje pozivima i glazbom                            | 9         |
|          | Glasovni pomoćnik   | 10        |
|          | Status LED indikatorskih lampica slušalica                | 10        |
|          | Status LED indikatora kutije za punjenje                  | 10        |
| <b>5</b> | <b>Resetirajte slušalice</b>                              | <b>11</b> |
| <b>6</b> | <b>Tehnički podaci</b>                                    | <b>11</b> |
| <b>7</b> | <b>Napomena</b>   | <b>12</b> |
|          | Izjava o sukladnosti                                      | 12        |
|          | Zbrinjavanje starog proizvoda i baterije                  | 12        |
|          | Izvadite ugrađenu bateriju                                | 12        |
|          | Usklađenost s EMF-om                                      | 13        |
|          | Informacije o okolišu                                     | 13        |
|          | Obavijest o usklađenosti                                  | 13        |
| <b>8</b> | <b>Zaštitni znakovi</b>                                   | <b>15</b> |
| <b>9</b> | <b>Česta pitanja</b>                                      | <b>15</b> |

# 1 Važna sigurnosna pravila

## Sigurnost u pogledu sluha



### Opasnost

- Kako biste izbjegli oštećivanje sluha, ograničite vrijeme tijekom kojeg koristite slušalice i podesite glasnoću na sigurnu razinu. Što je razina glasnoće veća, to bi trajanje slušanja trebalo biti kraće.

Prilikom uporabe slušalica se obavezno pridržavajte sljedećih smjernica.

- Slušajte na razumnoj razini glasnoće tijekom razumnog vremenskog razdoblja.
- Pazite kako ne biste neprekidno povećavali razinu glasnoće kako vam se sluh prilagođava.
- Ne povećavajte razinu glasnoće toliko visoko da ne čujete što se zbiva oko vas.
- U potencijalno opasnim situacijama trebali biste biti oprezni ili privremeno prekinuti uporabu.
- Previsok zvučni tlak iz slušalica i naglavnih slušalica može uzrokovati gubitak sluha.
- Ne preporučuje se korištenje naglavnih slušalica koja prekrivaju oba uha tijekom vožnji, što u nekim zemljama može biti i protuzakonito.
- Radi vlastite sigurnosti izbjegavajte ometanje od strane glazbe ili telefonskih poziva dok ste u prometu ili drugim potencijalno opasnim okruženjima.

## Opće informacije

Kako biste izbjegli oštećenje ili kvar:



- Slušalice ne izlažite pretjeranoj toplini.
- Pazite da vam slušalice ne padnu.
- Slušalice ne izlažite kapanju i prskanju tekućine. (vidi IP klasu zaštite određenog proizvoda)
- Nemojte dopustiti da se slušalice urone u vodu.
- Nemojte puniti slušalice ako su utikač ili utičnica mokri.
- Ne koristite bilo kakva sredstva za čišćenje koja sadrže alkohol, amonijak, benzen ili abrazivna sredstva.
- Redovito čistite slušalice čistom, vlažnom krpom - posebno zvučne kanale i otvore mikrofona - i izbjegavajte nakupljanje tvari poput znoja ili ušnog voska.
- Ako kapljice znoja ili vode ostanu u zvučnim kanalima, otvorima za zrak ili otvorima mikrofona, razina zvuka će privremeno pasti ili potpuno prestati. Ovdje se ne radi o kvaru. Temeljito osušite slušalice mekom, vlažnom krpom. Alternativno, također možete ukloniti nastavke za uši, okrenuti zvučne kanale prema dolje i nježno lupnuti slušalicama otprilike pet puta po suhoj krpi ili sličnoj tkanini kako biste uklonili vodu koja se nakupila unutra.
- Uvjerite se da su slušalice potpuno suhe prije punjenja i uporabe. Izbjegavajte korištenje alkoholnih jastučića za jednokratnu upotrebu ili drugih sredstava za čišćenje.
- Ugrađena baterija se ne smiju izlagati velikoj toplini kao što je sunčevo zračenje, vatra ili sl.
- Postoji opasnost od eksplozije u slučaju nepravilne zamjene baterije. Umećite samo jednake ili istovrijedne baterije.
- Kako bi se postigla specifična IP ocjena, poklopac utora za punjenje mora biti zatvoren.
- Bacanje baterije u vatru ili vruću pećnicu, mehaničko drobljenje ili rezanje baterije može dovesti do eksplozije.
- Ostavljanje baterije u okruženju ekstremno visoke temperature može rezultirati eksplozijom ili istjecanjem zapaljive tekućine ili plina.
- Baterija izložena iznimno niskom tlaku zraka može uzrokovati eksploziju ili curenje zapaljive tekućine ili plina.
- Zamjena baterije s neodgovarajućom vrstom može uzrokovati ozbiljna oštećenja slušalica i baterije (npr. neke vrste litijskih baterija).
- Ako se slušalice ne koriste dulje vrijeme, punjiva baterija će se početi prazniti. Kako biste izbjegli ovo pražnjenje, potpuno napunite bateriju barem svaka tri mjeseca.

- Kako bi se izbjegao rizik od požara, oprema se smije napajati samo vanjskim izvorom napajanja čiji izlaz mora ispunjavati PS1 standard (s izlaznim kapacitetom manjim od 15 W).

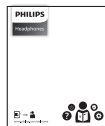
#### Temperatura rada i pohrane te vlažnost

- Čuvajte na mjestu gdje je temperatura između  $-20\text{ °C}$  ( $-4\text{ °F}$ ) i  $50\text{ °C}$  ( $122\text{ °F}$ ) uz relativnu vlažnost do 90%.
- Radite s njima u okruženju gdje se temperature kreću između  $0\text{ °C}$  ( $32\text{ °F}$ ) i  $45\text{ °C}$  ( $113\text{ °F}$ ) uz relativnu vlažnost do 90%.
- U uvjetima visoke ili niske temperature trajanje baterije može biti kraće.

## 2 Vaše True bežične slušalice

Čestitamo na kupnji i dobro došli u Philips! Da biste u potpunosti iskoristili podršku koju nudi tvrtka Philips, registrirajte svoj proizvod na adresi [www.philips.com/support](http://www.philips.com/support). Pomoću ovih True bežičnih slušalica tvrtke Philips možete:

- Uživati u praktičnim bežičnim handsfree pozivima
- Uživati i upravljati glazbom bežično
- Prebacivati između poziva i glazbe



Vodič za brzi početak



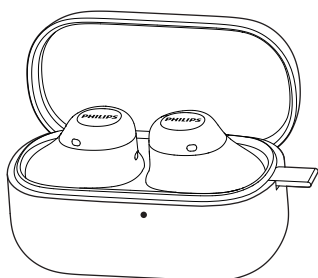
Jamstvo



Sigurnosni letak

---

### Što se nalazi u kutiji



True bežične slušalice TAT2149



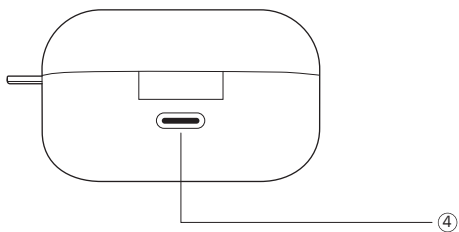
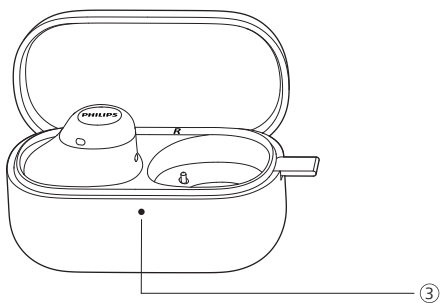
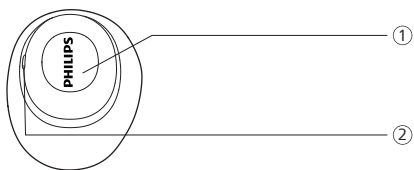
Zamjenjive silikonske kapice za uši x 3 para

---

### Ostali uređaji

Mobilni telefon ili uređaj (npr. prijenosno računalo, tablet, Bluetooth prilagodnici, MP3 reproduktori itd.) koji podržavaju Bluetooth i kompatibilni su sa slušalicama.

## Pregled vaših True bežičnih slušalica



- ① Višenamjenski dodir (MFT)
- ② LED indikator (slušalice)
- ③ LED indikator (stanje baterije ili stanje punjenja)
- ④ USB-C utor za punjenje

# 3 Počnite s radom

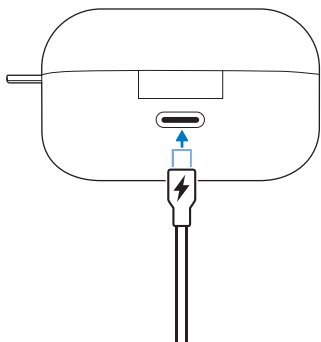
## Punjenje baterije

### Napomena

- Prije uporabe slušalica, stavite ih u kutiju za punjenje i punite bateriju 2,5 sata za optimalan kapacitet i vijek trajanja baterije
- Ako se slušalice ne koriste dulje vrijeme, punjiva baterija će se početi prazniti. Kako biste izbjegli ovo pražnjenje, potpuno napunite bateriju barem svaka tri mjeseca.

## Kutija za punjenje

Uključite jedan kraj USB-C kabela u kutiju za punjenje, a drugi kraj u izvor napajanja.



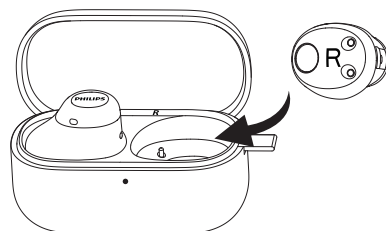
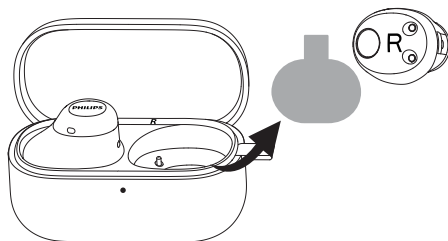
### Savjet

- Kutija za punjenje služi kao prijenosna rezervna baterija za punjenje slušalica. Kada je kutija za punjenje potpuno napunjena, potpuno će napuniti slušalice 1,3 puta.

## Slušalice

Izvadite izolacijski folija ispod slušalica i vratite slušalice natrag u kutiju za punjenje.

- Slušalice se počinju puniti i uključuje se crveno LED svjetlo;
- Kada se slušalice potpuno napune, bijelo svjetlo će se isključiti.



### Savjet

- Obično je za potpuno punjenje potrebno 2,5 sata (za slušalice ili kutiju za punjenje) putem USB kabela.

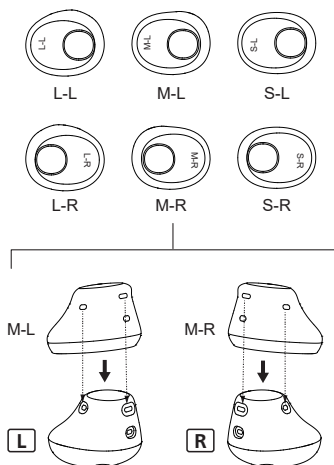
## Način nošenja

Odaberite prikladne silikonske kapice za uši za optimalno prilagođavanje

Različite silikonske kapice za uši odgovaraju različitim veličinama ušiju. Odaberite one koje vam najbolje pristaju.

- 1 Testirajte koje silikonske kapice za uši vam pružaju najbolji zvuk i udobnost nošenja.

- 2 Dostupne su 3 veličine silikonskih kapica za uši: velike, srednje i male.

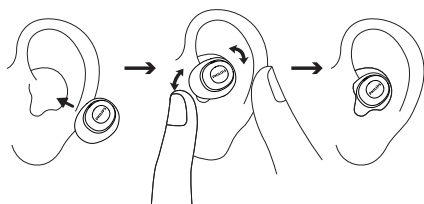


#### Savjet

- Za najbolje rezultate poziva i akustiku, kada postavljate silikonske kapice na slušalice provjerite da li su 3 otvara poravnata i bez prepreka. Neispravno poravnanje kapice može delimično/potpuno blokirati otvore mikrofona.

### Umetnite slušalice

- 1 Provjerite lijevu ili desnu orijentaciju slušalice
- 2 Umetnite slušalice u uši i lagano ih zakrenite dok se ne postigne sigurno prijanjanje.



## Preuzimanje aplikacije

Skenirajte QR kod/pritisnite gumb „Preuzmi“ ili potražite „Aplikacija za Philips Headphones“ u Apple App Store-u ili Google Play trgovini kako biste preuzeli aplikaciju.

### Povezivanje



Philips Headphones App daje vam kontrolu nad glazbom koju slušate. Zvuk možete prilagoditi tako da vaša glazba i iskustvo poziva uvijek odgovaraju vašim potrebama.

## Uparite slušalice s svojim Bluetooth uređajem po prvi put

- 1 Provjerite jesu li slušalice potpuno napunjene i isključene.
- 2 Otvorite kutiju za punjenje, slušalice će biti u načinu uparivanja spremne za povezivanje.
  - ↳ LED lampice na obje slušalice trepere naizmjenično bijelo i plavo.
  - ↳ Slušalice su sada u načinu uparivanja i spremne su za uparivanje s Bluetooth uređajem (npr. mobilnim telefonom).



- Uključite Bluetooth funkciju na Bluetooth uređaju.
- Uparite slušalice sa svojim Bluetooth uređajem. Pogledajte korisnički priručnik vašeg Bluetooth uređaja.

#### Napomena

- Nakon što se uključe, ako slušalice ne mogu pronaći nijedan prethodno povezani Bluetooth uređaj, prebacite ih u način uparivanja (pritisnite oba gumba lijevi i desni MFT na 3 sekunde na obje slušalice unutra i otvorenom kutijom).

Sljedeći primjer navodi kako upariti slušalice s Bluetooth uređajem.

- Uključite Bluetooth funkciju na Bluetooth uređaju, odaberite **Philips TAT2149**.
- Ukoliko se to od vas zatraži, unesite lozinku slušalica „0000“ (4 nule). Za one uređaje koji imaju Bluetooth 3.0 ili noviji, nema potrebe za unosom lozinke.



Philips TAT2149

## Jedna slušalice (mono način rada)

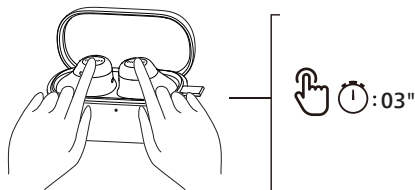
Izvadite desnu ili lijevu slušalicu iz kutije za punjenje za mono upotrebu. Slušalica će se automatski uključiti.

#### Napomena

- Uzmite drugu slušalicu iz kutije za punjenje i one će se automatski upariti jedna s drugom.

## Uparivanje slušalica s drugim Bluetooth uređajem

Ako želite upariti drugi Bluetooth uređaj sa slušalicama, samo ih stavite u način uparivanja (pritisnite oba gumba lijevi i desni MFT na 3 sekunde na obje slušalice unutra i otvorenom kutijom), potom otkrite drugi uređaj za normalno uparivanje.



#### Napomena

- Slušalice pohranjuju 4 uređaja u memoriju. Ako pokušate upariti više od 4 uređaja, najranije upareni uređaj se zamjenjuje novim.

## Veza s više točaka

Uparivanje

- Uparivanje slušalica s 2 uređaja, npr. mobilni i prijenosno računalo.

Prebacivanje između uređaja

- U bilo kojem trenutku, glazbu možete slušati samo s 1 uređaja. Drugi povezani uređaj služi za telefonski poziv.
- Pauzirajte zvuk s jednog uređaja, a zatim započnite reprodukciju zvuka s drugog uređaja.

#### Napomena

- Tijekom reprodukcije zvuka s uređaja 1, primanje poziva s uređaja 2 automatski će zaustaviti reprodukciju uređaja 1. Poziv će se automatski preusmjeriti na slušalice.
- Po završetku poziva automatski će se nastaviti reprodukcija s uređaja 1.

# 4 Uporaba slušalica

## Spajanje slušalica s Bluetooth uređajem

- 1 Uključite Bluetooth funkciju na Bluetooth uređaju.
- 2 Otvorite poklopac kutije za punjenje.
  - ↳ Bijela LED lampica treperi.
  - ↳ Slušalice će pretraživati posljednje spojeni Bluetooth uređaj i automatski se ponovno povezati s njim. Ako posljednji uređaj nije dostupan, slušalice će se pokušati ponovno povezati s drugim posljednje povezanim uređajem.



### Savjet

- Ako nakon uključivanja slušalice uključite Bluetooth funkciju vašeg Bluetooth uređaja, morate prijeći na Bluetooth izbornik uređaja i ručno povezati slušalice s uređajem.



### Napomena

- Na nekim Bluetooth uređajima veza možda neće biti automatska. U tom slučaju morate otvoriti Bluetooth izbornik svog uređaja i ručno povezati slušalice s Bluetooth uređajem.

## Napajanje uključeno/isključeno

| Zadatak              | MFT | Rad   |
|----------------------|-----|---|
| Uključite slušalice  |     | Otvorite poklopac kutije za punjenje za uključivanje.   |
| Isključite slušalice |     | Zatvorite poklopac kutije za punjenje za isključivanje. |

## Upravljanje pozivima i glazbom

### Upravljanje glazbom

| Zadatak                              | MFT              | Rad                                  |
|--------------------------------------|------------------|--------------------------------------|
| Reproducirajte ili pauzirajte glazbu | Desna slušalica  | Dvaput dodirnite                     |
| Slijedeći zapis                      | Desna slušalica  | Triput dodirnite                     |
| Prethodni zapis                      | Lijeva slušalica | Triput dodirnite                     |
| Prilagodba glasnoće +                | Desna slušalica  | Dodirnite jednom potom duže zadržite |
| Prilagodba glasnoće -                | Lijeva slušalica | Dodirnite jednom potom duže zadržite |
| Dinamički bas uključen/isključen     | Lijeva slušalica | Dodirnite i držite                   |



### Napomena

- Čut ćete zvuk koji ukazuje da je glasnoća dosegla maksimalnu razinu.

## Upravljanje razgovorom

| Zadatak                         | MFT                       | Rad                 |
|---------------------------------|---------------------------|---------------------|
| Uspostavite/<br>prekinite poziv | Desna/lijeva<br>slušalica | Jednom<br>dodirnite |
| Prekid/<br>odbijanje<br>poziva  | Desna/lijeva<br>slušalica | Dvaput<br>dodirnite |

## Glasovni pomoćnik

| Zadatak  | MFT                | Rad  |
|--|--------------------|--|
| Pokretanje<br>glasovnog<br>asistenta (Siri/<br>Google) | Desna<br>slušalica | Nastavite<br>dodirivati<br>nakon zvuka<br>aktivacije |
| Zaustavljanje<br>glasovnog<br>pomoćnika                | Desna<br>slušalica | Jednom<br>dodirnite                                  |

## Status LED indikatorskih lampica slušalica

| Status slušalice  | Indikator   |
|---|---|
| Slušalice su<br>povezane s<br>Bluetooth uređajem                        | Bijela LED lampica<br>jednom zatreperi  |
| Slušalice su spremne<br>za uparivanje                                   | LED lampica<br>naizmjenice treperi<br>plavo i bijelo  |
| Slušalice su<br>uključene, ali<br>nisu povezane s<br>Bluetooth uređajem | Bijela LED<br>lampica treperi<br>svake sekunde<br>(automatsko<br>isključivanje nakon<br>3 minuta) |
| Niska razina baterije<br>(slušalica)                                    | Bijela LED lampica<br>treperi 3x svakih<br>60 sekundi   |
| Baterija je potpuno<br>napunjena (kutija<br>za punjenje)                | Pogledajte LED<br>kućišta   |

## Status LED indikatora kutije za punjenje

| Prilikom punjenja              | Indikator                      |
|--------------------------------|--------------------------------|
| Baterija je slaba              | Svijetli žuta LED<br>lampica   |
| Relativno dovoljno<br>baterije | Svijetli bijela LED<br>lampica |

### U uporabi i otvoren Indikator je poklopac

|                                |  |
|--------------------------------|--|
| Baterija je slaba              | Žuta LED lampica<br>polako svijetli<br>4 ciklusa |
| Relativno dovoljno<br>baterije | Bijela LED lampica<br>svijetli na 5 sekundi      |

## 5 Resetirajte slušalice

Ako naidete na bilo kakve probleme s uparivanjem ili povezivanjem, možete slijediti sljedeći postupak za vraćanje slušalica na tvorničke postavke.

- 1 Na svom Bluetooth uređaju idite na Bluetooth izbornik i uklonite **Philips TAT2149** s popisa uređaja.
- 2 Isključite Bluetooth funkciju na Bluetooth uređaju.
- 3 Vratite slušalice u kutiju za punjenje i otvorite poklopac.
- 4 Pritisnite oba gumba lijevi i desni MFT na 10 sekundi na obje slušalice unutra i otvorenom kutijom.
- 5 Slijedite korake pod „Koristite svoje slušalice – Spajanje slušalica s Bluetooth uređajem.“
- 6 Uparite slušalice sa svojim Bluetooth uređajem, odaberite **Philips TAT2149**.

Ako slušalice ne reagiraju, možete slijediti sljedeći korak za resetiranje hardvera svojih slušalica. x

- Vratite slušalice u kutiju za punjenje i otvorite poklopac. Pritisnite gumb na kutiji duže od 10 sekundi.

## 6 Tehnički podaci

- Vrijeme reprodukcije glazbe: do 14 sati (6 + 8)
- Vrijeme punjenja: 2,5 sata
- Litij-ionska baterija 40 mAh na svakoj slušalici, Litij-ionska baterija 190 mAh na kutiji za punjenje
- Inačica Bluetootha: 5.4
- Kompatibilni Bluetooth profili:
  - HFP (Profil bez ruku)
  - A2DP (Napredni profil distribucije zvuka)
  - AVRCP (Profil daljinskog upravljanja zvučnim i videozapisima)
- Podržani audio kodek: SBC
- Frekvencijski raspon: 2,402-2,480 GHz
- Snaga odašiljača: < 10 dBm
- Raspon rada: Do 10 metara (33 stopa)
- Automatsko isključivanje
- USB-C priključak za punjenje
- Upozorenje o slaboj bateriji: dostupno
- IPX4 otporne na prskanje i znoj

### Napomena

- Tehnički podaci uređaja predmet su izmjene bez prethodne najave.

# 7 Napomena

## Izjava o sukladnosti

Ovime, tvrtka TP Vision Europe B.V. izjavljuje da je proizvod u skladu s osnovnim zahtjevima i drugim relevantnim odredbama RED Direktive 2014/53/EU i Uredbe o radijskoj opremi Ujedinjenog Kraljevstva SI 2017 br. 1206. Izjavu o usklađenosti možete pronaći na [on www.philips.com/support](http://www.philips.com/support).

## Zbrinjavanje starog proizvoda i baterije



Vaš proizvod je dizajniran i proizveden od visokokvalitetnih materijala i komponenti, koje se mogu reciklirati i ponovno koristiti.



Ovaj simbol na proizvodu znači da je proizvod pokriven Europskom direktivom 2012/19/EU.

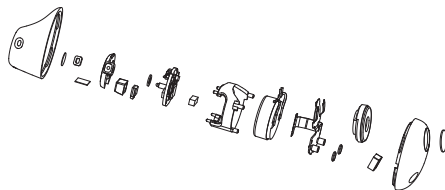


Ovaj simbol znači da proizvod sadrži baterije koje su pokrivene Europskom direktivom (EU) 2023/1542 kojom se zabranjuje odlaganje zajedno s običnim kućanskim otpadom. Informirajte se o lokalnom sustavu odvojenog prikupljanja električnih i elektroničkih proizvoda i baterija. Pridržavajte se lokalnih propisa i nikada nemojte zbrinjavati proizvod i baterije zajedno s običnim kućnim otpadom. Pravilno odlaganje starih proizvoda i baterija pomaže pri sprečavanju negativnih posljedica za okoliš i ljudsko zdravlje.

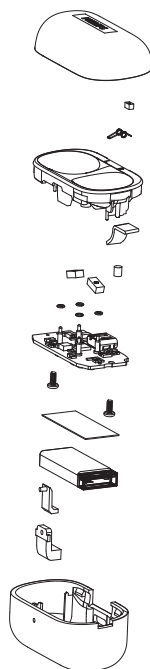
## Izvadite ugrađenu bateriju

Ako u vašoj zemlji ne postoji sustav prikupljanja/recikliranja elektroničkih proizvoda, možete zaštititi okoliš vadenjem i odnošenjem baterije na recikliranje prije odlaganja slušalica.

- Prije vadenja baterije provjerite jesu li slušalice odspojene od kutije za punjenje.



- Prije vadenja baterije se uvjerite da su slušalice odspojene od USB kabela za punjenje.



---

## Usklađenost s EMF-om

Ovaj proizvod je sukladan sa svim primjenjivim standardima i propisima koji se odnose na izlaganje elektromagnetskim poljima

---

## Informacije o okolišu

Sve nepotrebno pakiranje je izostavljeno. Vaš se sustav sastoji od materijala koji se može reciklirati i ponovo upotrijebiti ako ih rastavi specijalizirana tvrtka. Pridržavajte se lokalnih propisa koji se odnose na zbrinjavanje ambalažnog materijala, istrošenih baterija i stare opreme.

---

## Obavijest o usklađenosti

Uređaj je u skladu s pravilima FCC-a, 15. dio. Rad ovisi o dva sljedeća uvjeta:

- 1. Ovaj uređaj ne smije uzrokovati štetne smetnje i**
- 2. Ovaj uređaj mora prihvatiti sve primljene smetnje, uključujući smetnje koje mogu uzrokovati neželjeni rad.**

### FCC pravila

Ova oprema je ispitana i utvrđeno je da je u skladu s ograničenjima za digitalne uređaje klase B, u skladu s 15. dijelom FCC pravila. Ova ograničenja osmišljena su kako bi osigurala razumnu zaštitu od štetnih smetnji u stambenoj instalaciji. Ova oprema generira, koristi i može emitirati radiofrekvencijsku energiju i, ako se ne instalira i koristi u skladu s uputama za uporabu, može prouzročiti štetne smetnje radijskim komunikacijama. Međutim, ne postoji jamstvo da se u određenoj instalaciji smetnje neće pojaviti. Ako ova oprema uzrokuje štetne smetnje radijskom ili televizijskom

prijemu, što se može utvrditi isključivanjem i uključivanjem opreme, korisnika se potiče da pokuša ispraviti smetnje pomoću jedne ili više sljedećih mjera:

- Okrenite ili premjestite prijemnu antenu
- Povećajte udaljenost između opreme i prijemnika
- Spojite opremu u utičnicu strujnog kruga na kojem nije priključen i prijemnik
- Za pomoć se obratite prodavaču ili iskusnom radio / TV tehničaru

### FCC izjava o izloženosti zračenju:

Ova oprema je u skladu s FCC ograničenjima izloženosti zračenju određenima za nekontrolirano okruženje. Ovaj odašiljač se ne smije nalaziti na istom mjestu niti raditi zajedno s nekom drugom antenom ili odašiljačem.

**Oprez:** Korisnika se upozorava da promjene ili izmjene koje nije izričito odobrila strana odgovorna za usklađenost mogu poništiti korisnikovo ovlaštenje za korištenje opreme.

### Kanada:

Ovaj uređaj sadrži odašiljače/prijemnike izuzete licence koji su u skladu s kanadskim RSS-ovima bez dozvole za inovacije, znanost i ekonomski razvoj. Rad ovisi o dva sljedeća uvjeta: (1) ovaj uređaj ne smije uzrokovati štetne smetnje; (2) ovaj uređaj mora moći prihvatiti sve smetnje, uključujući i one koje bi mogle nepoželjno utjecati na njegov rad. CAN ICES-(B)/NMB-(B)

**IC izjava o izloženosti zračenju:**

Ova oprema je u skladu s Kanadskim ograničenjima izloženosti zračenju određenima za nekontrolirana okruženja. Ovaj odašiljač ne smije se nalaziti na istom mjestu niti raditi zajedno s nekom drugom antenom ili odašiljačem.

## 8 Zaštitni znakovi

---

### Bluetooth

Bluetooth® oznaka i logotipi registrirani su zaštitni znakovi u vlasništvu tvrtke Bluetooth SIG, Inc. i svaka upotreba tih oznaka od strane tvrtke MMD Hong Kong Holding Limited je pod licencom. Ostali zaštitni znakovi i trgovački nazivi pripadaju njihovim vlasnicima.

---

### Siri

Siri je zaštitni znak tvrtke Apple Inc., registriran u SAD-u i drugim zemljama.

---

### Google

Google i Google Play zaštitni su znakovi tvrtke Google LLC.

## 9 Česta pitanja

### Moje Bluetooth slušalice se ne uključuju.

Razina napunjenosti baterije je niska. Naputite slušalice.

### Ne mogu upariti Bluetooth slušalice s Bluetooth uređajem.

Bluetooth je onemogućen. Omogućite Bluetooth značajku na Bluetooth uređaju i nakon što uključite slušalicu uključite Bluetooth uređaj.

### Uparivanje ne radi.

- Stavite obje slušalice u kutiju za punjenje.
- Provjerite jeste li onemogućili Bluetooth funkciju svih prethodno spojenih Bluetooth uređaja.
- Na Bluetooth uređaju izbrišite „Philips TAT2149“ s Bluetooth popisa.
- Uparite svoje slušalice (pogledajte 'Uparite slušalice s svojim Bluetooth uređajem po prvi put' na stranici 7).

### Bluetooth uređaj ne može pronaći slušalice.

- Slušalice se mogu povezati s prethodno uparenim uređajem. Isključite spojeni uređaj ili ga pomaknite izvan dometa.
- Uparivanje je možda poništeno ili su slušalice prethodno bile uparene s drugim uređajem. Ponovno uparite slušalice s Bluetooth uređajem kao što je opisano u korisničkom priručniku. (pogledajte 'Uparite slušalice s svojim Bluetooth uređajem po prvi put' na stranici 7).



**Moje Bluetooth slušalice povezane su s mobilnim telefonom s Bluetooth stereo tehnologijom, ali glazba se reproducira samo na zvučniku mobilnog telefona.**

Pogledajte korisnički priručnik vašeg mobilnog telefona. Odaberite slušanje glazbe putem slušalica.

**Kvaliteta zvuka je loša i čuje se pucketanje.**

- Bluetooth uređaj je izvan dometa. Smanjite udaljenost između slušalica i Bluetooth uređaja ili uklonite prepreke između njih.
- Naputite slušalice.

**Kvaliteta zvuka je loša pri streamingu s mobilnog telefona, vrlo je spor ili streaming uopće ne radi.**

Provjerite podržava li vaš mobilni telefon ne samo (mono) HFP, već podržava i A2DP te je li kompatibilan s BT4.0x (ili novijim) (pogledajte 'Tehnički podaci' na stranici 11).

**Redovito čistite vaše slušalice.**

- Redovito čistite slušalice čistom, vlažnom krpom - posebno zvučne kanale i otvore mikrofona - i izbjegavajte nakupljanje tvari poput znoja ili ušnog voska.
- Ako kapljice znoja ili vode ostanu u zvučnim kanalima, otvorima za zrak ili otvorima mikrofona, razina zvuka će privremeno pasti ili potpuno prestati. Ovde se ne radi o kvaru. Temeljito osušite slušalice mekom, vlažnom krpom. Alternativno, također možete ukloniti nastavke za uši, okrenuti zvučne kanale prema dolje i nježno lupnuti slušalicama otprilike pet puta po suhoj krpi ili sličnoj tkanini kako biste uklonili vodu koja se nakupila unutra.
- Uvjerite se da su slušalice potpuno suhe prije punjenja i uporabe. Izbjegavajte korištenje alkoholnih jastučića za jednokratnu upotrebu ili drugih sredstava za čišćenje.

**Redovito punite vaše slušalice.**

Ako se slušalice ne koriste dulje vrijeme, punjiva baterija će se početi prazniti. Kako biste izbjegli ovo pražnjenje, potpuno napunite bateriju barem svaka tri mjeseca.



2024 © MMD Hong Kong Holding Limited. Sva prava pridržana. Tehnički podaci uređaja predmet su izmjene bez prethodne najave. Philips i Philips Shield Emblem registrirani su zaštitni znakovi tvrtke Koninklijke Philips N.V. i koriste se pod licencom. Ovaj proizvod je proizveden i prodaje se pod odgovornošću tvrtke MMD Hong Kong Holding Limited ili jedne od njenih podružnica, a tvrtka MMD Hong Kong Holding Limited je jamac u vezi s ovim proizvodom. Svi drugi nazivi tvrtki i proizvoda mogu biti zaštitni znakovi odgovarajućih tvrtki s kojima su povezani.

UM\_TAT2149\_00\_HR\_V2.0

