

# PHILIPS

## Sluchátka

Řada 2000

TAT2149



# Uživatelská příručka

Zaregistrujte svůj produkt a získejte podporu na  
[www.philips.com/support](http://www.philips.com/support)

# Obsah

---

<b>1</b>	<b>Důležité bezpečnostní pokyny</b>	<b>2</b>
	Bezpečnost poslechu	2
	Všeobecné informace	2

---

<b>2</b>	<b>Vaše skutečně bezdrátová sluchátka</b>	<b>4</b>
	Obsah balení	4
	Ostatní zařízení	4
	Přehled vašich skutečně bezdrátových sluchátek Bluetooth	5

---

<b>3</b>	<b>Začínáme</b>	<b>6</b>
	Nabijte baterii	6
	Jak se nosí	6
	Stažení aplikace	7
	Poprvé spárujte sluchátka s vaším Bluetooth zařízením	7
	Spárujte sluchátka s jiným zařízením Bluetooth	8

---

<b>4</b>	<b>Používejte svá sluchátka</b>	<b>9</b>
	Připojte sluchátka ke svému zařízení Bluetooth	9
	Zapnutí / vypnutí	9
	Ovládání Vašich hovorů a hudby	9
	Hlasový asistent	10
	Stav indikátoru LED sluchátek	10
	LED indikátor stavu nabíjecího boxu	10

---

<b>5</b>	<b>Resetujte sluchátka</b>	<b>11</b>
----------	----------------------------	-----------

---

<b>6</b>	<b>Technické údaje</b>	<b>11</b>
----------	------------------------	-----------

---

<b>7</b>	<b>Upozornění</b>	<b>12</b>
	Prohlášení o shodě	12
	Likvidace starého výrobku a baterie	12
	Vyjměte integrovanou baterii	12
	Shoda s EMF	13
	Informace o životním prostředí	13
	Upozornění o shodě	13

---

<b>8</b>	<b>Obchodní značky</b>	<b>15</b>
----------	------------------------	-----------

---

<b>9</b>	<b>Často kladené dotazy</b>	<b>15</b>
----------	-----------------------------	-----------

# 1 Důležité bezpečnostní pokyny

## Bezpečnost poslechu



### Nebezpečí

- Chcete-li se vyhnout poškození sluchu, omezte čas, kdy používáte sluchátka při vysoké hlasitosti a nastavte hlasitost na bezpečnou úroveň. Čím větší hlasitost, tím je kratší čas bezpečného poslechu.

Při používání sluchátek dodržujte následující pokyny.

- Poslouchejte při rozumných úrovních hlasitosti v rozumných časových intervalech.
- Buďte opatrní a nenastavujte hlasitost stále nahoru, jelikož vaše uši si zvyknou.
- Nenastavujte hlasitost tak vysoko, že neuslyšíte, co se děje kolem vás.
- V situacích, kdy hrozí nebezpečí, musíte postupovat s opatrností nebo dočasně přerušit užívání.
- Nadměrný akustický tlak ze sluchátek a náhlavních může způsobit ztrátu sluchu.
- Používání sluchátek zakrývajících obě uši za jízdy se nedoporučuje a v některých oblastech může být ilegální.
- Pro vlastní bezpečí zamezte využívaní hudbou a mobilními telefony, když se budete nacházet v dopravním provozu nebo v jiných potenciálně nebezpečných situacích.

## Všeobecné informace

Abyste zamezili poškození nebo vadné funkci:



Pozor

- Nevystavujte sluchátka nadměrnému horku.
- Neupustte svá sluchátka.
- Hlavová sluchátka nesmějí být vystavena kapající ani stříkající vodě. (Viz stupeň krytí IP konkrétního výrobku)
- Svá hlavová sluchátka nikdy neponořujte do vody.
- Nenabíjete sluchátka, pokud je konektor nebo zásuvka mokrá.
- Nepoužívejte žádné čističe obsahující alkohol, čpavek (amoniak), benzen ani drhnoucí prostředky.
- Sluchátka – zejména zvukovody a otvory mikrofonu – pravidelně čistěte čistým vlhkým hadříkem a zabraňte usazování látek, jako je pot nebo ušní maz.
- Pokud ve zvukovodech, vzduchových otvorech nebo otvorech mikrofonu zůstanou kapky potu nebo vody, úroveň zvuku dočasně poklesne nebo se zcela přeruší. Nejedná se o závadu. Sluchátka důkladně osušte měkkým vlhkým hadříkem. Případně vyjměte koncovky náušníků, otočte zvukovody směrem dolů a asi pětkrát jemně pokleptejte na sluchátka suchým hadříkem nebo podobným předmětem, abyste odstranili veškerou vodu, která se v nich nahromadila.
- Před nabíjením a používáním se ujistěte, že jsou sluchátka zcela suchá. K čištění nepoužívejte jednorázové alkoholové polštářky ani jiné látky.
- Integrovaná baterie nesmí být vystavována nadměrnému teplu, jako například slunci, ohni a podobně.
- Při nesprávně provedené výměně baterie hrozí nebezpečí výbuchu. Nahrazujte ji jen bateriemi stejného nebo ekvivalentního typu.
- Pro dosažení specifického stupně krytí IP musí být kryt nabíjecího slotu uzavřen.
- Vyhození baterie do ohně nebo rozpálených kamen, mechanické rozdrčení nebo rozříznutí baterie může vést k výbuchu.
- Ponechání baterie v prostředí s extrémně vysokou teplotou může mít může vést k výbuchu nebo úniku hořlavé kapaliny nebo plynu.
- Baterie vystavená extrémně nízkému tlaku vzduchu může vést k výbuchu nebo úniku hořlavé kapaliny nebo plynu.
- Při výměně baterie za nesprávný typ hrozí vážné poškození sluchátek a baterie (například v případě některých typů lithiových baterií).
- Pokud sluchátka delší dobu nepoužíváte, začne dobíjecí baterie ztrácet své nabití. Abyste této ztrátě zabránili, alespoň jednou za tři měsíce baterii plně nabijte.

- Aby se předešlo riziku požáru, je zařízení napájeno pouze externím zdrojem energie, jehož výstup musí odpovídat normě PS1 (s výstupním výkonem menším než 15 W).

#### Provozní a skladovací teploty a vlhkost

- Zařízení skladujte v prostorech, kde se teplota pohybuje v rozmezí od -20°C (-4°F) do 50°C (122 °F) a relativní vlhkostí do 90 %.
- Provozujte v prostorech, kde se teplota pohybuje v rozmezí od 0°C (32°F) do 45°C (113 °F) s relativní vlhkostí do 90%.
- Za podmínek nižší nebo vyšší teploty může být kratší životnost baterie.

## 2 Vaše skutečně bezdrátová sluchátka

Gratulujeme k nákupu a vítáme u společnosti Philips! Chcete-li plně využívat podpory, kterou nabízí společnost Philips, zaregistrujte si svůj zakoupený výrobek na adrese [www.philips.com/support](http://www.philips.com/support). S těmito skutečně bezdrátovými sluchátky Philips můžete:

- Využívat pohodlné bezdrátové handsfree hovory
- Vychutnávat si hudbu a ovládat ji bezdrátově
- Přepínat mezi hovory a hudbou



Průvodce pro rychlý začátek



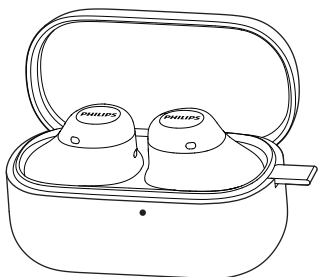
Záruka



Bezpečnostní leták

---

### Obsah balení



Skutečně bezdrátová sluchátka TAT2149



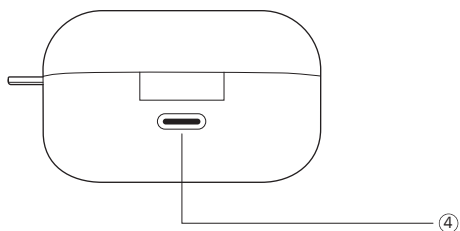
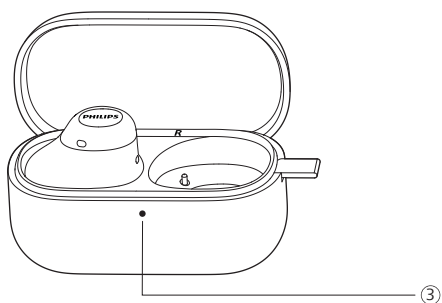
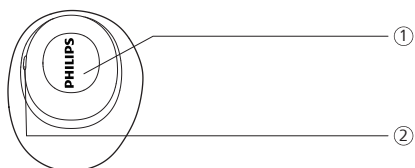
Silikonové návleky x 3 páry

---

### Ostatní zařízení

Mobilní telefon nebo zařízení (např. notebook, tablet, adaptéry Bluetooth, přehrávače MP3, atd.), která podporují Bluetooth a jsou s těmito sluchátky kompatibilní.

## Přehled vašich skutečně bezdrátových sluchátek Bluetooth



- ① Multifunkční tlačítko (MFT)
- ② LED indikátor (sluchátka)
- ③ LED indikátor (stav baterie nebo nabíjení)
- ④ Nabíjecí slot USB-C

# 3 Začínáme

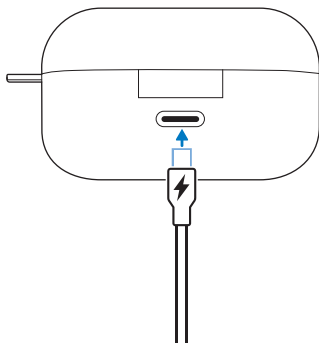
## Nabijte baterii

### Poznámka

- Než svá sluchátka začnete používat, vložte je do nabíjecího boxu a nabíjejte baterii po dobu 2,5 hodiny, abyste dosáhli optimální kapacity baterie a její životnosti.
- Pokud sluchátka delší dobu nepoužíváte, začne dobíjet baterie ztrácet své nabití. Abyste této ztrátě zabránili, alespoň jednou za tři měsíce baterii plně nabijte.

## Nabíjecí box

Jeden konec kabelu USB-C připojte do nabíjecího boxu a druhý do zdroje energie.



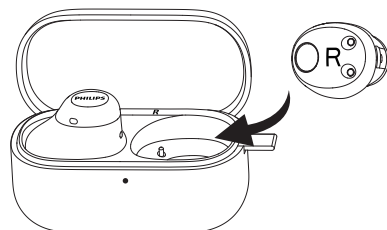
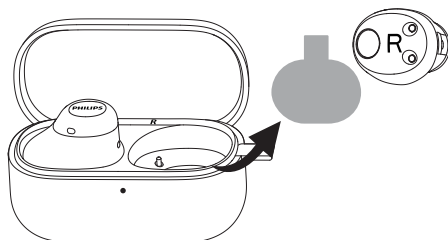
### Sprobitné

- Nabíjecí box slouží jako přenosná záložní baterie k nabíjení sluchátek. Když je nabíjecí box plně nabitý, plně nabije sluchátka 1,3 krát.

## Sluchátka

Vyjměte izolační fólie pod sluchátkem a vložte sluchátko zpět do nabíjecího pouzdra.

- Sluchátka se začnou nabíjet a rozsvítí se bílé LED světlo
- Když jsou sluchátka plně nabita, bílé světlo zhasne



### Sprobitné

- Plně nabití trvá obvykle 2,5 hodiny (pro sluchátka nebo nabíjecí box) pomocí kabelu USB.

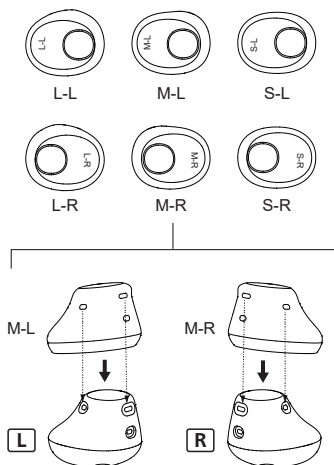
## Jak se nosí

**Vyberte vhodné silikonové návleky pro optimální přizpůsobení**

Různé silikonové návleky jsou vhodné pro různé velikosti uší. Vyberte si ten, který nejlépe sedí.

- 1 Vyzkoušejte, které silikonové návleky vám poskytují nejlepší zvuk a pohodlí při nošení.

- 2 K dispozici jsou 3 velikosti silikonových návleků: velké, střední, malé.

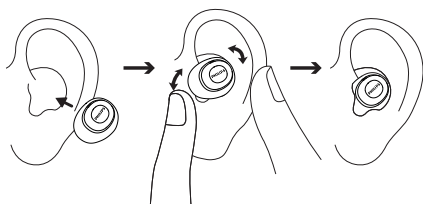


### Sprobitné

- Chcete-li dosáhnout nejlepších výsledků při hovoru a zvuku, při nasazování silikonových objímek na sluchátka se ujistěte, že jsou 3 otvory zarovnané a bez překážek. Nesprávné vyrovnání objímky může částečně / úplně zablokovat otvory mikrofonu.

### Vložte sluchátka

- 1 Zkontrolujte levou nebo pravou orientaci sluchátek.
- 2 Vložte sluchátka do uší a mírně je otočte, dokud nedosáhnete bezpečného usazení.



## Stažení aplikace

Pro stažení aplikace naskenujte QR kód/stiskněte tlačítko „Stáhnout“ nebo vyhledejte „Philips Headphones“ v obchodě Apple App Store nebo Google Play.

### Připojte se



Philips Headphones App vám dává kontrolu nad poslouchanou hudbou. Zvuk si můžete přizpůsobit tak, aby vám hudba a volání vždy co nejlépe vyhovovaly.

## Poprvé spárujte sluchátka s vaším Bluetooth zařízením

- 1 Ujistěte se, že jsou sluchátka plně nabitá a vypnutá.
- 2 Otevřete nabíjecí box, sluchátka budou v režimu spárování a připravena k připojení.
  - ↳ Kontrolka LED na obou sluchátkách střídavě bliká bíle a modře.
  - ↳ Sluchátka jsou nyní v režimu spárování a jsou připravena ke spárování se Bluetooth zařízením (např. mobilním telefonem).



- Zapněte funkci Bluetooth na svém zařízení Bluetooth.
- Spárujte sluchátka s vaším zařízením Bluetooth, viz uživatelská příručka vašeho zařízení Bluetooth.

### Poznámka

- Pokud sluchátka po zapnutí nemohou najít žádné dříve připojené zařízení Bluetooth, uveďte je do režimu spárování (stiskněte obě R & L MFT na sluchátkách po dobu 3 sekund s oběma sluchátky uvnitř a otevřeným boxem).

Následující příklad Vám předvádí, jak můžete sluchátka spárovat se svým zařízením Bluetooth.

- Zapněte funkci Bluetooth na svém zařízení Bluetooth a vyberte **Philips TAT2149**.
- Když budete vyzváni k zadání hesla, zadejte heslo ke sluchátkům „0000“ (4 nuly). U zařízení vybavených technologií Bluetooth 3.0 nebo vyšší není třeba zadávat heslo.



Philips TAT2149

## Jedno sluchátko (režim mono)

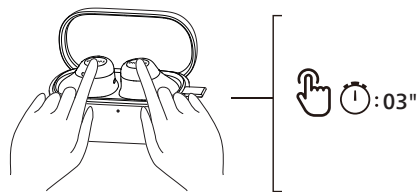
Pro mono použití vyjměte pravé nebo levé sluchátko z nabíjecího boxu. Sluchátko se automaticky zapne.

### Poznámka

- Vyjměte druhé sluchátko z nabíjecího boxu a automaticky se vzájemně spárují.

## Spárujte sluchátka s jiným zařízením Bluetooth

Pokud chcete spárovat další zařízení Bluetooth se sluchátky, stačí je uvést do režimu spárování (stiskněte obě sluchátka R & L MFT na 3 sekundy s oběma sluchátky uvnitř a otevřeným boxem), poté vyhledejte druhé zařízení jako obvykle spárování.



### Poznámka

- Sluchátka uchovávají do paměti 4 zařízení. Jestliže se pokusíte spárovat více než 4 zařízení, první spárované zařízení bude nahrazeno novým.

## Vícebodové připojení

Párování

- Párování sluchátek se 2 zařízeními, např. mobilním telefonem a notebookem.

Přepínání mezi zařízeními

- V jednu chvíli můžete poslouchat hudbu pouze z 1 zařízení Další zařízení bude pro telefonní hovor.
- Pozastavte zvuk z jednoho zařízení a poté můžete spustit zvuk z jiného zařízení.

### Poznámka

- Při začátku streamování audia ze Zařízení 1, přijímání hovoru ze Zařízení 2 automaticky zastaví přehrávání na Zařízení 1. A hovor bude automaticky přeměrován na sluchátka.
- Ukončení hovoru automaticky zopakuje přehrávání ze zařízení 1.

# 4 Používejte svá sluchátka

## Připojte sluchátka ke svému zařízení Bluetooth

- 1 Zapněte funkci Bluetooth na svém zařízení Bluetooth.
- 2 Otevřete kryt nabíjecího boxu.
  - ↳ Bílá kontrolka LED bliká.
  - ↳ Sluchátka vyhledají poslední připojené zařízení Bluetooth a opět se k němu automaticky připojí. Jestliže posledně připojené zařízení nebude dostupné, sluchátka vyhledají druhé posledně připojené zařízení a připojí se k němu.



### Sprobitné

- Jestli po zapnutí sluchátek zapnete funkci Bluetooth svého zařízení Bluetooth, musíte v zařízení přejít do nabídky Bluetooth a sluchátka k zařízení připojit ručně.



### Poznámka

- Na některých zařízeních Bluetooth není připojení automatické. V tomto případě musíte přejít do nabídky Bluetooth na Vašem zařízení a připojit sluchátka k zařízení Bluetooth manuálně.

## Zapnutí / vypnutí

Úloha	MFT	Provoz
Zapnutí sluchátek		Pro zapnutí otevřete víko nabíjecího boxu
Vypnutí sluchátek		Pro vypnutí zavřete víko nabíjecího boxu

## Ovládání Vašich hovorů a hudby

### Ovládání hudby

Úloha	MFT	Provoz
Přehrávání nebo pozastavení hudby	Pravé sluchátko	Dvakrát klepněte
Další stopa	Pravé sluchátko	Trojité klepnutí
Předchozí stopa	Levé sluchátko	Trojité klepnutí
Nastavte hlasitost +	Pravé sluchátko	Klepněte jednou a poté dlouze stiskněte
Nastavte hlasitost -	Levé sluchátko	Klepněte jednou a poté dlouze stiskněte
Zapnutí/ vypnutí dynamických basů	Levé sluchátko	Klepněte a podržte



### Poznámka

- Uslyšíte tón, který signalizuje, že hlasitost dosáhne maximální úrovně.

## Ovládání hovorů

Úloha	MFT	Provoz
Zvednutí / zavěšení	Pravá / levá sluchátko	Jediný kohoutek
Zavěsit hovor / odmítnout hovor	Pravá / levá sluchátko	Dvakrát klepněte

## Hlasový asistent

Úloha	MFT	Provoz
Spuštění hlasového asistenta (Siri / Google)	Pravé sluchátko	Pokračujte v dotyku po spuštění tónu
Zastavení hlasového asistenta	Pravé sluchátko	Jediný kohoutek

## Stav indikátoru LED sluchátek

Stav sluchátek	Indikátor
Sluchátka jsou připojena k zařízení Bluetooth	Bílá LED blikne jednou
Sluchátka jsou připravena ke párování	LED střídavě modře a bíle bliká
Sluchátka jsou zapnuta, ale nejsou připojena k zařízení Bluetooth	Bílá LED bliká každou sekundu (po 3 minutách se automaticky vypne).
Nízký stav baterie (sluchátka)	Bílá LED dioda rychle bliká 3x za 60 sekundu
Baterie je plně nabitá (nabíjecí box)	Zkontrolujte LED diodu pouzdra

## LED indikátor stavu nabíjecího boxu

Při nabíjení	Indikátor
Slabá baterie	Oranžová LED se rozsvítí
Relativně dostačující baterie	Bílá LED svítí

## Používá se a kryt je otevřený

Při nabíjení	Indikátor
Slabá baterie	Oranžová LED pomalu bliká po dobu 4 cyklů
Relativně dostačující baterie	Bílá LED bude svítit na 5 sekund

## 5 Resetujte sluchátka

Pokud se vyskytne jakýkoli problém se spárováním nebo připojením, můžete podle následujícího postupu obnovit výchozí tovární nastavení sluchátek.

- 1 Na svém zařízení Bluetooth přejděte do nabídky Bluetooth a odstraňte **Philips TAT2149** ze seznamu zařízení.
- 2 Vypněte funkci Bluetooth na svém zařízení Bluetooth.
- 3 Vraťte sluchátka do nabíjecího boxu a otevřete víko.
- 4 Stiskněte a stiskněte obě R & L MFT na sluchátkách po dobu 10 sekund s oběma sluchátky uvnitř a otevřeným boxem.
- 5 Postupujte podle pokynů v části „Používání svých sluchátek – připojte sluchátka k zařízení Bluetooth.“
- 6 Spárujte sluchátka se vaším Bluetooth, vyberte **Philips TAT2149**.

Pokud sluchátka nereagují, resetujte hardware vašich sluchátek podle níže uvedeného kroku.

- Vraťte sluchátka do nabíjecího boxu a otevřete víko, stiskněte tlačítko na boxu déle než 10 sekund.

## 6 Technické údaje

- Doba přehrávání hudby: až 14 hodin (6 + 8)
- Doba nabíjení: 2,5 hodiny
- Lithium-iontová baterie 40 mAh na každém sluchátku, Lithium-iontová baterie 190 mAh na nabíjecím boxu
- Verze Bluetooth: 5.4
- Kompatibilní profily Bluetooth:
  - HFP (Profil handsfree)
  - A2DP (Profil pokročilé distribuce zvuku)
  - AVRCP (Profil dálkového ovládání zvuku a videa)
- Podporované audio kodeky: SBC
- Frekvenční rozsah: 2,402 - 2,480 GHz
- Přenášený výkon: < 10 dBm
- Provozní dosah: Až 10 metrů (33 stop)
- Automatické vypnutí
- USB-C port pro nabíjení
- Upozornění na nízký stav baterie: dostupné
- Stupeň krytí IPX4 pro odolnost proti stříkající vodě a potu

### Poznámka

- Specifikace se mohou změnit bez předchozího upozornění.

# 7 Upozornění

## Prohlášení o shodě

Společnost TP Vision Europe B.V. tímto prohlašuje, že tento výrobek je v souladu se základními požadavky a dalšími příslušnými ustanoveními směrnice RED 2014/53/EU a nařízení UK Radio Equipment Regulations SI 2017 č. 1206. Prohlášení o shodě naleznete na [www.philips.com/support](http://www.philips.com/support).

## Likvidace starého výrobku a baterie



Váš výrobek je navržen a vyroben z vysoce kvalitních materiálů a součástí, které lze recyklovat a znovu použít.



Tento symbol na výrobku znamená, že se na výrobek vztahuje evropská směrnice 2012/19/EU.

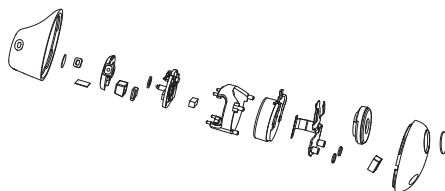


Tento symbol znamená, že výrobek obsahuje baterie, na které se vztahuje evropská směrnice (EU) 2023/1542, které nelze likvidovat spolu s běžným domovním odpadem. Informujte se o místním systému odděleného sběru elektrických a elektronických výrobků a baterií. Dodržujte místní předpisy a nikdy nevyhazujte výrobky ani baterie do běžného domovního odpadu. Správná likvidace starých výrobků a baterií pomáhá předcházet negativním důsledkům pro životní prostředí a lidské zdraví.

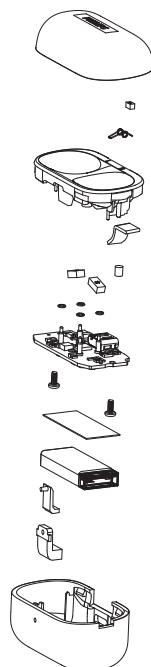
## Vyjměte integrovanou baterii

Jestliže ve vaší zemi není systém sběru/ recyklace elektronických produktů, můžete chránit životní prostředí vyjmutím a recyklací baterie před likvidací sluchátek.

- Před vynětím baterie zajistěte, že jsou sluchátka odpojena od nabíjecího boxu.



- Před vynětím baterie se ujistěte, že je nabíjecí box odpojen od nabíjecího kabelu USB.



---

## Shoda s EMF

Tento výrobek vyhovuje všem platné normy a předpisy týkající se vystavení elektromagnetickým polím.

---

## Informace o životním prostředí

Obalový materiál tvoří jen to nejnútnejší. Systém se skládá z materiálů, které lze recyklovat a znovu použít, pokud demontáž provede specializovaná společnost. Dodržujte prosím místní předpisy ohledně likvidace obalového materiálu, vyčerpaných baterií a starých zařízení.

---

## Upozornění o shodě

Toto zařízení odpovídá pravidlům FCC, část 15. Provoz je možná za splnění následujících dvou podmínek:

- 1. Toto zařízení nesmí způsobovat škodlivou interferenci, a**
- 2. Toto zařízení musí odolávat veškeré na něj působící interferenci, včetně interference, která by mohla způsobovat vadný provoz.**

### Pravidla FCC

Toto vybavení bylo testováno a shledáno vyhovujícím limitům pro digitální zařízení Třidy B podle části 15 pravidel FCC. Tyto limity jsou navrženy tak, aby poskytovaly přiměřené ochrana proti škodlivému rušení při instalaci v obytných prostorách. Toto zařízení vytváří, využívá a může vyzařovat energii na rádiových frekvencích a nebude-li nainstalováno a využíváno v souladu s návodem k použití, může způsobovat škodlivé rušení rádiových komunikací.

Není však zaručeno, že za daných konkrétních instalačních podmínek nebude k interferenci docházet. Jestliže toto zařízení bude způsobovat škodlivé rušení příjmu rozhlasu nebo televize, což lze ověřit vypnutím a zapnutím zařízení, doporučujeme uživateli pokusit se rušení odstranit jedním nebo několika z následujících opatření:

- Změnou orientace nebo přemístěním přijímací antény
- Zvyšte odstup mezi zařízením a přijímačem
- Připojte toto zařízení do zásuvky připojené k jinému okruhu, než ke kterému je připojen přijímač
- Poradte se s prodejcem nebo zkušeným technikem pro rádio/televizi a požádejte o pomoc

### Prohlášení FCC o expozici záření:

Toto zařízení splňuje radiační expoziční limity FCC stanovené pro neřízená prostředí.

Tento vysílač nesmí být umístěn nebo provozován společně s jinou anténou nebo vysílačem.

**Pozor:** Uživatel se tímto upozorňuje, že změny či úpravy provedené bez výslovného schválení strany nesoucí zodpovědnost za dodržování shody mohou přivodit zánik oprávnění uživatele toto zařízení provozovat.

### Kanada:

Toto zařízení obsahuje jeden nebo více vysílačů-přijímačů zproštěných licenční povinnosti a vyhovujících kanadským RSS pro inovaci, vědu a hospodářský rozvoj. Provoz je možná za splnění následujících dvou podmínek: (1) toto zařízení nesmí způsobovat škodlivou interferenci; a (2) toto zařízení musí odolávat veškeré interferenci na něj působící, včetně interference, která může způsobovat vadný provoz zařízení. CAN ICES-(B)/NMB-(B)

**Prohlášení o radiační ochraně dle IC:**

Toto zařízení splňuje kanadské radiační expoziční limity stanovené pro neřízená prostředí.

Tento vysílač-přijímač se nesmí nacházet ve společném prostředí společně s jinou anténou či vysílačem-přijímačem.

## 8 Obchodní značky

---

### Bluetooth

Slovní značka a loga Bluetooth® jsou registrované ochranné známky vlastněné společností Bluetooth SIG, Inc. a jakékoli použití takových značek společností MMD Hong Kong Holding Limited podléhá licenci. Ostatní ochranné známky a obchodní názvy jsou majetkem příslušných vlastníků.

---

### Siri

Siri je obchodní známka společnosti Apple Inc., registrovaná v USA a v jiných zemích.

---

### Google

Google a Google Play jsou ochranné známky společnosti Google LLC.

## 9 Často kladené dotazy

### **Moje sluchátka Bluetooth se nezapínají.**

Je příliš nízký stav baterie. Nabijte sluchátka.

### **Moje sluchátka Bluetooth nelze spárovat s mým zařízením Bluetooth.**

Bluetooth je zakázán. Předtím, než zapnete sluchátka, povolte funkci Bluetooth na svém zařízení Bluetooth a zapněte zařízení Bluetooth.

### **Párování nefunguje.**

- Dejte obě ušní sluchátka do nabíjecího boxu.
- Zjistěte, aby byla zakázána funkce Bluetooth na všech dříve připojených zařízeních Bluetooth.
- Na svém zařízení Bluetooth vymažte ze seznamu Bluetooth položku „Philips TAT2149“.
- Spárujte svá sluchátka (viz „Poprvé spárujte sluchátka s vaším Bluetooth zařízením“ na straně 7).

### **Toto zařízení Bluetooth nemůže najít sluchátka.**

- Sluchátka jsou možná připojena ke dříve spárovanému zařízení. Vypněte připojené zařízení nebo jej odstraňte z dosahu.
- Spárování bylo možná resetováno nebo byla sluchátka dříve spárována s jiným zařízením. Dle popisu v uživatelské příručce opět spárujte sluchátka se zařízením Bluetooth. (viz „Poprvé spárujte sluchátka s vaším Bluetooth zařízením“ na straně 7).



### **Moje sluchátka Bluetooth jsou připojena k mobilnímu telefonu s podporou stereo Bluetooth, ale hudba hraje jen na reproduktor mobilního telefonu.**

Podívejte se do uživatelské příručky ke svému mobilnímu telefonu. Vyberte poslech hudby sluchátky.

### **Kvalita zvuku je špatná a je slyšet praskot.**

- Zařízení Bluetooth se nachází mimo dosah. Změňte vzdálenost mezi svými sluchátky a zařízením Bluetooth, nebo odstraňte překážky mezi nimi.
- Nabijte si sluchátka.

### **Kvalita zvuku je při streamování z mobilního telefonu špatná, je velmi pomalá nebo streamování nefunguje vůbec.**

Zkontrolujte, jestli váš mobilní telefon podporuje nejen (mono) HFP, ale také A2DP a je kompatibilní s BT4.0x (nebo vyšším) (viz „Technické údaje“ na straně 11).

### **Sluchátka pravidelně čistěte.**

- Sluchátka – zejména zvukovody a otvory mikrofону – pravidelně čistěte čistým vlhkým hadříkem a zabraňte usazování látek, jako je pot nebo ušní maz.
- Pokud ve zvukovodech, vzduchových otvorech nebo otvorech mikrofону zůstanou kapky potu nebo vody, úroveň zvuku dočasně poklesne nebo se zcela přerušuje. Nejedná se o závadu. Sluchátka důkladně osušte měkkým vlhkým hadříkem. Případně vyjměte koncovky náušníků, otočte zvukovody směrem dolů a asi pětkrát jemně poklepejte na sluchátka suchým hadříkem nebo podobným předmětem, abyste odstranili veškerou vodu, která se v nich nahromadila.

- Před nabíjením a používáním se ujistěte, že jsou sluchátka zcela suchá. K čištění nepoužívejte jednorázové alkoholové polštářky ani jiné látky.

### **Sluchátka pravidelně nabíjejte.**

Pokud sluchátka delší dobu nepoužíváte, dobíjecí baterie se začne vybíjet. Abyste této ztrátě zabránili, alespoň jednou za tři měsíce baterii plně nabijte.



2024 © MMD Hong Kong Holding Limited. Všechna práva vyhrazena. Specifikace se mohou změnit bez předchozího upozornění. Philips a Philips Shield Emblem jsou registrované ochranné známky společnosti Koninklijke Philips N.V. a jsou používány na základě licence. Tento produkt byl vyroben a je prodáván na odpovědnost společnosti MMD Hong Kong Holding Limited, nebo jedné z jejích přidružených společností a společnost MMD Hong Kong Holding Limited je ve vztahu k tomuto produktu poskytovatelem záruky. Všechny ostatní názvy společností a produktů mohou být ochrannými známkami příslušných společností, s nimiž jsou spojeny.

