

PHILIPS

Kufje

Seria 2000

TAT2149



Manuali i përdorimit

Regjistroni produktin tuaj dhe merrni ndihmë në
www.philips.com/support

Përmbajtja

1	Udhëzime të rëndësishme sigurie	2
	Siguria për dëgjimin	2
	Informacione të përgjithshme	2

2	Kufjet tuaja True me lidhje valore	4
	Çfarë ka në kuti	4
	Pajisje të tjera	4
	Përmbledhje për kufjet tuaja True me lidhje valore	5

3	Fillimi	6
	Karikimi i baterisë	6
	Si vendoset	6
	Shkarkimi i aplikacionit	7
	Çiftoni kufjet me fiksime në vesh me pajisjen tuaj Bluetooth për herë të parë	7
	Çiftimi i kufjeve me një pajisje tjetër me Bluetooth	8

4	Përdorimi i kufjeve	9
	Lidhni kufjet me pajisjen tuaj me Bluetooth	9
	Ndezja/fikja	9
	Menaxhimi i telefonatave dhe muzikës	9
	Asistenti zanor	10
	Gjendja e treguesit LED të kufjeve me fiksime në vesh	10
	Gjendja e treguesit LED të kasës së karikimit	10

5	Rivendosja e kufjeve me fiksime në vesh	11
----------	--	-----------

6	Të dhëna teknike	11
----------	-------------------------	-----------

7	Njoftim	12
	Deklarata e konformitetit	12
	Hedhja e produktit të vjetër dhe e baterive	12
	Heqja e baterisë së brendshme	12
	Pajtueshmëria me EMF	13
	Informacione mjedisore	13
	Njoftim pajtueshmërie	13

8	Markat tregtare	15
----------	------------------------	-----------

9	Pyetje të bëra shpesh	15
----------	------------------------------	-----------

1 Udhëzime të rëndësishme sigurie

Siguria për dëgjimin



Rrezik

- Për të shmangur dëmtimin në dëgjim, kufizoni kohën që e përdorni kufjet me volum të lartë dhe vendoseni volumin në një nivel të sigurt. Sa më i lartë të jetë volumi, aq më e shkurtër të jetë koha e dëgjimit.

Sigurohuni të ndiqni udhëzimet e mëposhtme kur përdorni kufjet.

- Dëgjoni me volum të arsyeshëm për periudha kohe të arsyeshme.
- Bëni kujdes të mos e ngrini vazhdimisht volumin derisa veshi juaj të përshtatet me volumin.
- Mos e ngrini volumin kaq shumë sa që të mos dëgjoni çfarë ka rreth jush.
- Duhet të bëni kujdes ose të mos e përdorni përkohësisht në situata që mund të jenë të rrezikshme.
- Presioni i tepërt i tingullit nga kufjet e më fiksim në vesh dhe kufjet e kokës mund të bëhet shkak për humbje të dëgjimit.
- Nuk rekomandohet përdorimi i kufjeve të kokës me të dy veshët e mbuluar gjatë drejtimit të automjetit dhe mund të jetë i jashtëligjshëm në disa zona.
- Për sigurinë tuaj, shmangni përqendrimit nga muzika ose telefonatat ndërsa jeni në trafik ose në ambiente që mund të jenë të rrezikshme.

Informacione të përgjithshme

Për të shmangur dëmtimet ose defektet:



Kujdes

- Mos i ekspozoni kufjet në nxehtësi ekstreme.
- Mos i rrëzoni kufjet.
- Kufjet nuk duhet të ekspozohen ndaj spërkatjeve ose lëngjeve. (Referojuni vlerësimit IP të produktit specifik)
- Mos lejoni që kufjet të zhyten në ujë.
- Mos kryeni karikimin e kufjeve të kokës kur konektori ose priza janë të lagura.
- Mos përdorni agjentë pastrimi që përmbajnë alkool, amoniak, benzen ose gërryes.
- Përdorni një leckë të pastër dhe të lagësht për të pastruar kufjet tuaja – me vëmendje të veçantë për kanalet zanore dhe vrimat e mikrofonit – të cilat duhet të pastrohen rregullisht dhe shmangni grumbullimin e substancave të tilla si djersa ose dylli i veshit.
- Nëse ka mbetje të ndonjë pike djerse ose uji në kanalet zanore, vrimat e ajrit ose vrimat e mikrofonit, niveli i zërit do të pësojë rënie të përkohëshme ose nuk do të ketë zë fare. Ky nuk është një defekt. Përdorni një leckë të butë dhe të njomë për të tharë plotësisht kufjet. Në të kundërt, hiqni veshjet e kufjeve, ktheni kanalet zanore me drejtim nga poshtë dhe prekni lehtë kufjet rreth pesë herë në një leckë të thatë ose dicka të ngjashme për të larguar çdo ujë të mbledhur brenda.
- Sigurohuni që kufjet e kokës të jenë plotësisht të thata përpara se t'i vini në karikim dhe përdorim. Shmangni përdorimin e tamponëve të alkoolit njëpërdorimësh ose substancave të tjera për pastrim.
- Bateria e brendshme nuk duhet të ekspozohet ndaj nxehtësive të tepërta si për shembull drita e diellit, zjarri ose të ngjashme.
- Rrezik shpërthimi nëse bateria nuk vendoset si duhet. Ndërroni vetëm me bateri të njëjtë ose me të njëjtin tip.
- Për të kapur vlerësimin specifik IP, kapaku I folesë së karikimit duhet të mbyllet.
- Asgjësimi i një baterie në zjarr ose në një furrë të nxehtë, ose shtypja apo prerja mekanike e një baterie, mund të bëhet shkak për shpërthim.
- Lënia e një baterie në një ambient rrethues me temperaturë jashtëzakonisht të lartë mund të bëhet shkak për një shpërthim ose rrjedhje të lëngut ose gazit të djegshëm.
- Një bateri që i nënshtrohet trysisë jashtëzakonisht të ulët të ajrit, kjo mund të bëhet shkak për një shpërthim ose rrjedhje të lëngut ose gazit të djegshëm.

- Zëvendësimi i një baterie me një lloj tjetër që nuk është e duhura, rrezikon të dëmtojë rëndë kufjet e kokës dhe baterinë (për shembull, në rastin kur bëhet fjalë për disa lloje të baterive me litium).
- Kur kufjet nuk përdoren për një kohë të gjatë, bateria e ringarkueshme do të fillojë të humbasë ngarkesën e saj. Për të shmangur këtë humbje, jeni të lutur të karikoni plotësisht baterinë të paktën një herë në tre muaj.
- Për të shmangur rrezikun e zjarrit, pajisja furnizohet vetëm nga burimi i jashtëm i energjisë, prodhimi i të cilit duhet të jetë në përputhje me PS1 (me kapacitet dalës më të vogël se 15 W).

Temperaturat e ruajtjes dhe funksionimit dhe lagështia

- Mbajeni në një vend ku temperatura është ndërmjet $-20\text{ }^{\circ}\text{C}$ ($-4\text{ }^{\circ}\text{F}$) dhe $50\text{ }^{\circ}\text{C}$ ($122\text{ }^{\circ}\text{F}$) me lagështi relative deri në 90%.
- Vëreni në përdorim në një vend ku temperatura është ndërmjet $0\text{ }^{\circ}\text{C}$ ($32\text{ }^{\circ}\text{F}$) dhe $45\text{ }^{\circ}\text{C}$ ($113\text{ }^{\circ}\text{F}$) me lagështi relative deri në 90%.
- Jetëgjatësia e baterisë mund të jetë më e shkurtër në kushte temperature të lartë ose të ulët.

2 Kufjet tuaja True me lidhje valore

Urime për blerjen tuaj, dhe mirë se vini në Philips! Për të përfituar plotësisht nga mbështetja që jep Philips, regjistroni produktin në www.philips.com/support. Me këto kufje Philips True me lidhje valore, ju mund të:

- Bëni telefonata pa duar
- Argëtoheni dhe kontrolloni muzikën përmes rrjetit valor
- Kaloni mes telefonatave dhe muzikës



Udhëzues për fillimin e shpejtë

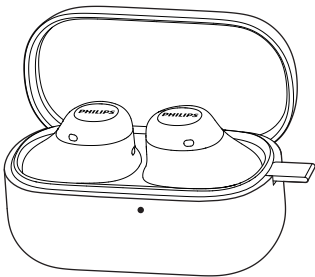


Garancia



Fletëpalosja për sigurinë

Çfarë ka në kuti



Kufjet True me lidhje valore TAT2149

Më



Me



Vo

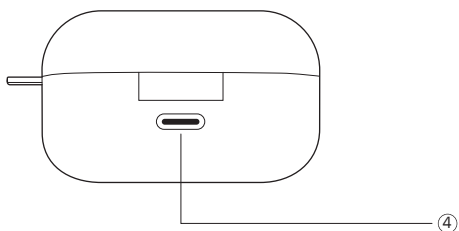
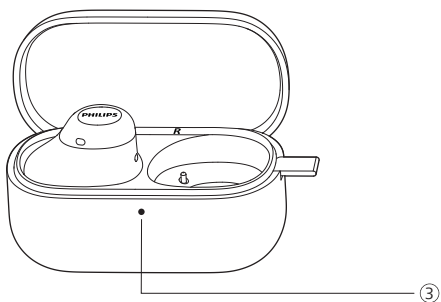
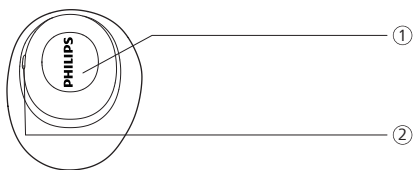


Veshje silikoni x 3 palë

Pajisje të tjera

Një celular ose pajisje portative (p.sh. Notebook, tablet, përshtatës Bluetooth, aparate MP3, etj.) që mbështet Bluetooth dhe është i pajtueshëm me kufjet me fiksim në vesh.

Përmbledhje për kufjet tuaja True me lidhje valore



- ① Butoni multifunksional me prekje (MFT)
- ② Treguesi LED (kufjet me fiksime në vesh)
- ③ Treguesi LED (gjendja e baterisë ose gjendja e karikimit)
- ④ Vendi i karikimit USB-C

3 Fillimi

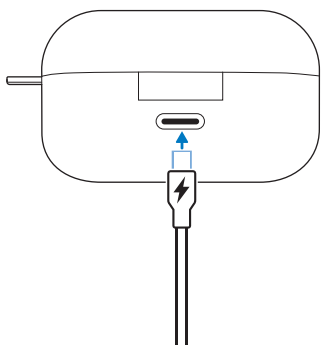
Karikimi i baterisë

Shënim

- Para se t'i përdorni kufjet tuaja të kokës vendosini në kasën e karikimit dhe karikoni baterinë për 2,5 orë me qëllim që bateria të ketë kapacitet dhe jetëgjatësi optimale.
- Kur kufjet nuk përdoren për një kohë të gjatë, bateria e ringarkueshme do të fillojë të humbasë ngarkesën e saj. Për të shmangur këtë humbje, jeni të lutur të karikoni plotësisht baterinë të paktën një herë në tre muaj.

Kasa e Karikimit

Lidhni njërën anë të kabllit USB-C në kasën e karikimit dhe anën tjetër me burimin e furnizimit me energji.



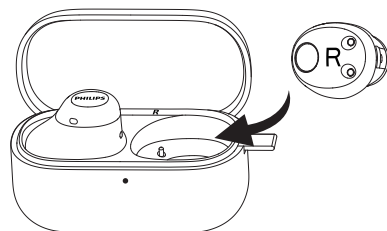
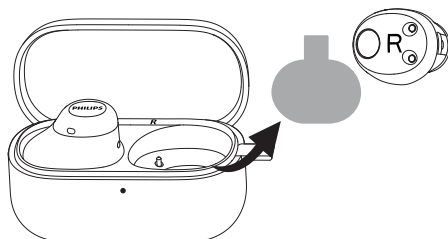
Këshillë

- Kasa e karikimit shërben si bateri rezervë portative për të karikuar kufjet me fiksion në vesh. Kur kasa e karikimit të jetë karikuar plotësisht, ajo do t'i rikarikojë plotësisht kufjet me fiksion në vesh 1,3 herë.

Kufjet

Hiqni filmin izolues poshtë kufjes me fiksion në vesh dhe vendosini kufjen përsëri në kasën e karikimit.

- Kufjet me fiksion në vesh fillojnë të karikohen dhe drita e bardhë LED bëhet aktive
- Kur kufjet me fiksion në vesh janë plotësisht të karikuar, drita e bardhë fiket.



Këshillë

- Normalisht, karikimi i plotë zgjat 2,5 orë (për kufjet me fiksion në vesh ose kasën e karikimit) me kabllin USB.

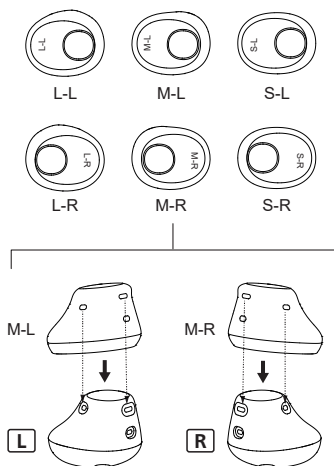
Si vendoset

Zgjidhni veshje të përshtatshme silikoni për përshtatje optimale

Veshje të ndryshme silikoni janë të përshtatshme për madhësi të ndryshme të veshëve. Zgjidhni një që ofron përshtatjen më të mirë.

- 1 Provoni se cilat veshje silikoni ju ofrojnë tingullin më të mirë dhe rehati gjatë mbajtjes.

2 Ofrohen 3 madhësi veshjesh silikoni: të mëdha, të mesme, të vogla.

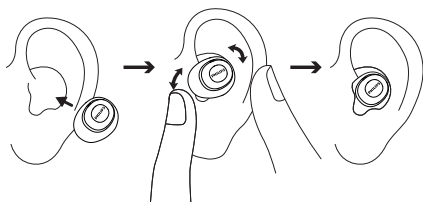


Këshillë

- Për të bërë të mundur rezultate optimale akustike dhe të thirrjes telefonike, kur vini veshjet e silikonit në kufjet me fiksion në vesh, ju lutem sigurohuni që te 3 vrimat të jenë të renditura në vijë të drejtë dhe të mos kenë pengesa. Një renditje e gabuar e veshjes mund të bllokojë pjesërisht/plotësisht vrimat e mikrofonit.

Futni kufjet me fiksion në vesh

- 1 Kontrolloni orientimin majtas ose djathtas të kufjeve me fiksion në vesh.
- 2 Futni kufjet në vesh dhe rrotullojini ngadalë derisa të arrihet një përshtatje e sigurt.



Shkarkimi i aplikacionit

Skanoni kodin QR/shtypni butonin 'Shkarko' ose kërkoni 'Philips Headphones' në Apple App Store ose Google Play për të shkarkuar aplikacionin.

Lidhuni



Philips Headphones App ju jep përgjegjësinë e muzikës që po dëgjoni. Ju mund ta personalizoni tingullin në mënyrë që përvoja juaj e muzikës dhe e telefonatave t'u përshtatet gjithmonë nevojave tuaja.

Çiftoni kufjet me fiksion në vesh me pajisjen tuaj Bluetooth për herë të parë

- 1 Sigurohuni që kufjet me fiksion në vesh të jenë plotësisht të karikuara dhe të fikura.
- 2 Hapni kasën e karikimit, kufjet me fiksion në vesh do të jenë në modalitetin e çiftimit dhe gati për t'u lidhur.
 - ↳ Dritat LED në të dy kufjet me fiksion në vesh pulsojnë në mënyrë alternative me ngjyrë të bardhë dhe blu
 - ↳ Kufjet me fiksion në vesh janë aktualisht në modalitetin e çiftimit dhe janë gati për t'u çiftuar me një pajisje Bluetooth (p.sh. një telefon celular)

- Aktivizoni Bluetooth në pajisjen tuaj me Bluetooth.
- Çiftoni kufjet me fiksime në vesh me Pajisjen tuaj Bluetooth, referojuni manualit të përdorimit të pajisjes tuaj Bluetooth.

Shënim

- Pas ndezjes, nëse kufjet me fiksime në vesh nuk mund të gjejnë ndonjë pajisje Bluetooth të lidhur më parë, vendosini ato në modalitetin e çiftimit (shtypni R & L MFT në kufjet me fiksime në vesh për 3 sekonda me të dy kufjet brenda dhe kasën e hapur).

Shembulli i mëposhtëm tregon si t'i çiftoni kufjet me pajisjen tuaj me Bluetooth.

- Aktivizoni Bluetooth në pajisjen tuaj me Bluetooth, zgjidhni **Philips TAT2149**.
- Formoni fjalëkalimin e kufjeve "0000" (4 zero) nëse kërkohet. Për ato pajisje që kanë Bluetooth 3.0 ose më të lartë, nuk është e nevojshme të vendoset një fjalëkalim.



Philips TAT2149

Çiftimi i një kufjeje të vetme me fiksime në vesh (modaliteti mono)

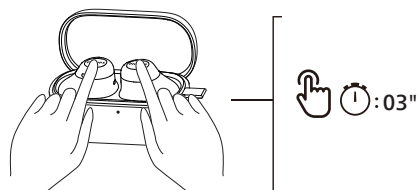
Hiqni kufjen e djathtë ose të majtë nga kasa e karikimit për përdorim unik (modaliteti mono). Kufja me fiksime në vesh do të ndizet automatikisht.

Shënim

- Merrni kufjen e dytë nga kasa e karikimit dhe ato do të çiftohen automatikisht me njëri-tjetrin.

Çiftimi i kufjeve me një pajisje tjetër me Bluetooth

Nëse dëshironi të çiftoni një pajisje tjetër Bluetooth me kufjet, thjesht vendosini ato në modalitetin e çiftimit, (shtypni R & L MFT në kufjet me fiksime në vesh për 3 sekonda me të dy kufjet brenda dhe kasën e hapur), më pas zbuloni pajisjen e dytë sipas procedurës normale për të kryer çiftëzimin.



Shënim

- Kufjet me fiksime në vesh ruajnë 4 pajisje në memorie. Nëse mundoheni të çiftoni më shumë se 4 pajisje, pajisja e çiftuar e para zëvendësohet me atë më të fundit.

Lidhje në disa pika

Çiftimi

- Çiftimi i kufjeve me 2 pajisje, p.sh. me një celular dhe një laptop.

Kaloni mes pajisjeve

- Në çfarëdo kohe, mund të dëgjoni muzikë vetëm nga 1 pajisje. Një pajisje tjetër do të jetë për telefonatat.
- Ndaloni audion nga pajisja 1 dhe më pas filloni të luani audio nga pajisja tjetër.

Shënim

- Kur përcillni audio nga pajisja 1, marrja e një telefonate nga pajisja 2 do të ndalojë automatikisht luajtjen te pajisja 1. Dhe telefonata do të kalohet automatikisht te kufjet.
- Mbyllja e telefonatës do të vazhdojë automatikisht luajtjen nga pajisja 1.

4 Përdorimi i kufjeve

Lidhni kufjet me pajisjen tuaj me Bluetooth

- 1 Aktivizoni Bluetooth në pajisjen tuaj me Bluetooth.
- 2 Hapni kapakun e kasës së karikimit.
 - ↳ Drita LED e bardhë pulson.
 - ↳ Kufjet do të kërkojnë pajisjen me Bluetooth me të cilën janë lidhur për herë të fundit dhe do të lidhen përsëri me të automatikisht. Nëse pajisja me të cilën është lidhur për herë të fundit nuk është e disponueshme, kufjet përpiqen të lidhen përsëri me pajisjen e lidhur për herë të parafundit.



Këshillë

- Nëse aktivizoni funksionin Bluetooth të pajisjes suaj me Bluetooth pasi të keni nderur kufjet me fiksime në vesh, duhet të shkoni në menunë e Bluetooth të pajisjes dhe t'i lidhni manualisht kufjet me pajisjen.



Shënim

- Në disa pajisje me Bluetooth, lidhja mund të mos jetë automatike. Në këtë rast, duhet të shkoni në menunë Bluetooth të pajisjes dhe t'i lidhni manualisht kufjet me pajisjen me Bluetooth.

Ndezja/fikja

Detyra	MFT	Përdorimi
Ndizini kufjet me fiksime në vesh		Hapni kapakun e kasës së karikimit për ta nderur atë
Fikini kufjet me fiksime në vesh		Mbyllni kapakun e kasës së karikimit për ta fikur atë

Menaxhimi i telefonatave dhe muzikës

Kontrulli i muzikës

Detyra	MFT	Përdorimi
Luani ose ndaloni muzikën	Kufja e djathtë	Goditje e dyfishtë
Kënga tjetër	Kufja e djathtë	Goditje e trefishtë
Kënga e mëparshme	Kufja e majtë	Goditje e trefishtë
Ndryshoni volumnin +	Kufja e djathtë	Goditni një herë dhe më pas mbajeni të prekur gjatë
Ndryshoni volumnin -	Kufja e majtë	Goditni një herë dhe më pas mbajeni të prekur gjatë
Ndezje/fikje e basit dinamik	Kufja e majtë	Prekeni dhe mbajeni shtypur



Shënim

- Ju do të dëgjoni një sinjal akustik që tregon kur volumni ka arritur nivelin maksimal.

Kontrulli i telefonatës

Detyra	MFT	Përdorimi
Përgjigju/mbyll telefonatën	Kufje e Djathtë/ q Majtë	Goditje e vetme
Mbyll telefonatën/ Refuzo thirrjen	Kufje e Djathtë/ q Majtë	Goditje e dyfishtë

Asistenti zanor

Detyra	MFT	Përdorimi
Aktivizo Asistentin Zanor (Siri/ Google)	Kufja e djathtë	Vazhdoni ta mbani të prekur pas aktivizimit të sinjalit akustik
Ndalo Asistentin Zano	Kufja e djathtë	Goditje e vetme

Gjendja e treguesit LED të kufjeve me fiksion në vesh

Statusi i kufjeve	Treguesi
Kufjet me fiksion në vesh janë të lidhura me një pajisje Bluetooth	Drita LED e bardhë pulson vetëm një herë
Kufjet me fiksion në vesh janë gati për çiftim	Drita LED pulson ngjyrë blu dhe të bardhë me radhë
Kufjet me fiksion në vesh janë të ndezura por nuk janë të lidhura me një pajisje Bluetooth	Drita LED e bardhë pulson çdo sekondë (fiket automatikisht pas 3 minutash)
Nivel i ulët i baterisë (kufjet)	Drita LED e bardhë pulson 3 herë çdo 60 sekonda
Bateria është e karikuar plotësisht (kasa e karikimit).	Referojuni dritës LED të kasës

Gjendja e treguesit LED të kasës së karikimit

Gjatë karikimit	Treguesi
Bateri e ulët	Ndizet drita LED me ngjyrë qelibari
Bateri relativisht e mjaftueshme	Ndizet drita LED me ngjyrë të bardhë

Në përdorim dhe kapaku është e hapur

Bateri e ulët	Drita LED ngjyrë qelibari pulson ngadalë për 4 cikle
Bateri relativisht e mjaftueshme	Drita LED me ngjyrë të bardhë do të ndizet për 5 sekonda

5 Rivendosja e kufjeve me fiksim në vesh

Nëse përballeni me ndonjë problem çiftimi ose lidhjeje, mund të ndiqni procedurën e mëposhtme për të bërë rivendosjen e kufjeve me fiksim në vesh në cilësimet e paracaktuara të fabrikës.

- 1 Në pajisjen tuaj me Bluetooth, shkoni në menunë e Bluetooth dhe fshini **Philips TAT2149** nga lista e pajisjeve.
- 2 Çaktivizoni Bluetooth në pajisjen tuaj me Bluetooth.
- 3 Kthejini kufjet me fiksim në vesh në kasën e karikimit dhe hapni kapakun.
- 4 Shtypni të dyja R & L MFT në kufjet me fiksim në vesh për 10 sekonda me të dy kufjet brenda dhe kasën e hapur.
- 5 Ndiqni hapat në "Përdorni kufjet tuaja me fiksim në vesh, lidhni kufjet me pajisjen tuaj Bluetooth".
- 6 Çiftoni kufjet me fiksim në vesh me pajisjen tuaj Bluetooth, zgjidhni **Philips TAT2149**.

Nëse nuk ka përgjigje nga kufjet me fiksim në vesh, mund të ndiqni hapin e mëposhtëm për të rivendosur harduerin e kufjeve tuaja me fiksim në vesh.

- Kthejini kufjet me fiksim në vesh në kasën e karikimit dhe hapni kapakun, shtypni butonin në kasë për më shumë se 10 sekonda.

6 Të dhëna teknike

- Koha e riprodhimit të muzikës: deri në 14 orë (6 + 8)
- Koha e karikimit: 2,5 orë
- Bateri litium-jon 40 mAh në çdo kufje, bateri litium-jon 190 mAh në kasën e karikimit
- Versioni i Bluetooth: 5.4
- Profilet e pajtueshme të Bluetooth:
 - HFP (Profili pa duar)
 - A2DP (Profili i avancuar i shpërndarjes së audios)
 - AVRCP (Profili i telekomandës audio video)
- Audio-kodeksi i mbështetur: SBC
- Gama e frekuencës: 2,402-2,480 GHz
- Fuqia e transmetuesit: < 10 dBm
- Gama e operimit: Deri në 10 metra (33 këmbë)
- Fikje automatike
- Porta USB-C për karikim
- Paralajmërim për bateri të ulët: i disponueshëm
- IPX4 rezistent ndaj spërkatjes dhe djersës

Shënim

- Specifikimet mund të ndryshohen pa u njoftuar.

7 Njoftim

Deklarata e konformitetit

Nëpërmjet këtij dokumenti, TP Vision Europe B.V. deklaron se produkti është në përputhje me kërkesat thelbësore dhe dispozitat e tjera përkatëse të Direktivës RED 2014/53/EU dhe Rregullores SI 2017 Nr 1206 të Pajisjeve Radio të MB. Mund ta gjeni deklaratën e konformitetit në www.philips.com/support.

Hedhja e produktit të vjetër dhe e baterive



Produkti është bërë dhe është prodhuar me materiale dhe komponentë të cilësisë së lartë të cilët mund të riciklohen dhe ripërdoren.



Ky simbol mbi një produkt do të thotë se produkti mbulohet nga Direktiva Evropiane 2012/19/EU.

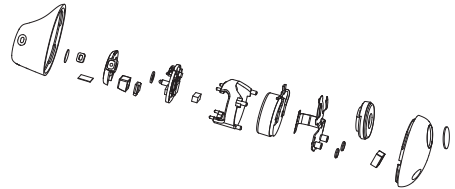


Ky simbol nënkupton se produkti përmban bateri që mbulohen nga Direktiva Evropiane (EU) 2023/1542 të cilat nuk mund të asgjësohen së bashku me mbetjet e zakonshme shtëpiake. Informohuni lidhur me sistemet vendëse për grumbullimin e produkteve elektrike dhe elektronike dhe të baterive. Ndiqni rregullat vendëse dhe asnjëherë mos e hidhni produktin dhe bateritë së bashku me mbetjet e zakonshme shtëpiake. Hedhja e duhur e produkteve të vjetra ndihmon në parandalimin e pasojave negative për mjedisin dhe shëndetin e njeriut.

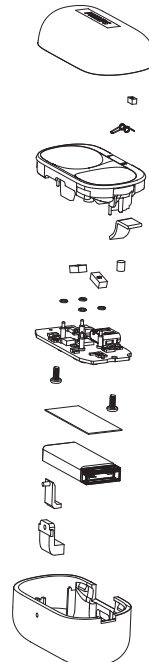
Heqja e baterisë së brendshme

Nëse në vendin tuaj nuk ka sistem grumbullimi/riciklimi për produktet elektronike, mund ta mbroni mjedisin duke hequr dhe ricikluar baterinë para se t'i hidhni kufjet me fiksime në vesh.

- Sigurohuni që kufjet me fiksime në vesh të jenë të shkëputura nga kasa e karikimit para se të hiqni baterinë.



- Sigurohuni që kasa e karikimit të jetë e shkëputur nga kabli USB i karikimit para se të hiqni baterinë.



Pajtueshmëria me EMF

Ky produkt përputhet me të gjitha standardet dhe rregulloret e aplikueshme në lidhje me ekspozimin ndaj fushave elektromagnetike.

Informacione mjedisore

Të gjitha paketimet e panevojshme janë hequr.

Sistemi juaj përbëhet nga materiale që mund të riciklohen dhe ripërdoren nëse çmontohen nga një kompani e specializuar. Lutemi, respektoni rregulloret lokale në lidhje me asgjësimin e materialeve të paketimit, baterive të harxhuara dhe pajisjeve të vjetra.

Njoftim pajtueshmërie

Pajisja i përmbahet rregullave FCC, pjesa 15. Operimi është subjekt i dy kushteve të mëposhtme:

- 1. Kjo pajisje nuk mund të shkaktojë interferencë të dëmshme, dhe**
- 2. Kjo pajisje duhet të pranojë çdo interferencë të marrë, duke përfshirë interferencat që mund të shkaktojë operim të padëshiruar.**

Rregullat FCC

Kjo pajisje është testuar dhe është zbuluar se i përmbahet limiteve për një pajisje digjitale të Kategorisë B, sipas pjesës 15 të rregullave FCC. Këto kufizime janë krijuar për të ofruar shkallë të arsyeshme mbrojtje kundër ndërhyrjeve të dëmshme në një strukturë me instalim rezidencial. Kjo pajisje gjeneron, përdor dhe mund të rrezatojë energji frekuence radioje dhe, nëse nuk instalohet dhe përdoret në përputhje me manualin e udhëzimeve, mund të shkaktojë interferencë të dëmshme ndaj komunikimeve radio. Sidoqoftë, nuk ka garanci se interferenca

nuk do të ndodhë në një ambient të caktuar. Nëse kjo pajisje shkakton interferenca të dëmshme ndaj sinjalit të radios ose televizionit, gjë që mund të përcaktohet duke e fikur dhe ndezur pajisjen, përdoruesi nxitet që të përpiqet ta korrigjojë interferencën duke ndjekur një ose më shumë nga masat e mëposhtme:

- Ndryshoni orientimin ose lëvizni antenën
- Rritni hapësirën mes pajisjes dhe marrësit
- Lidhjeni pajisjen në një prizë në një qark të ndryshëm nga ai me të cilin është lidhur marrësi
- Konsultohuni me shitësin ose me një teknik radiosh/televizorësh me përvojë për ndihmë

Deklarata e FCC për ekspozimin ndaj rrezatimit:

Kjo pajisje i përmbahet limiteve të FCC për ekspozimin ndaj rrezatimit të përcaktuar për një mjedis të pakontrolluar. Ky transmetues nuk duhet të ndodhet në të njëjtin vend ose të funksionojë më bashkëpunim me ndonjë antenë ose transmetues tjetër.

Kujdes: Përdoruesi paralajmërohet se ndryshimet ose modifikimet që nuk janë miratuar shprehimisht nga pala përgjegjëse për pajtueshmërinë mund ta bëjnë të pavlefshëm autoritetin e përdoruesit për të operuar pajisjen.

Kanada:

Kjo pajisje përmban transmetues/marrës të përjashtuar nga licencat të cilat i përmbahen RSS-ve të Inovacionit, Shkencës dhe Zhvillimit Ekonomik të Kanadasë të përjashtuar nga licencat. Operimi është subjekt i dy kushteve të mëposhtme: (1) kjo pajisje nuk mund të shkaktojë interferencë të dëmshme, dhe (2) kjo pajisje duhet të pranojë çdo interferencë të marrë, duke përfshirë interferencat që mund të shkaktojnë operim të padëshiruar të pajisjes. CAN ICES-(B)/NMB-(B)

Deklarata e IC për ekspozimin ndaj rrezatimit:

Kjo pajisje i përmbahet limiteve të Kanadasë për ekspozimin ndaj rrezatimit të përcaktuar për mjedise të pakontrolluara.

Transmetuesi nuk duhet të ndodhet në të njëjtin vend me ndonjë antenë ose transmetues tjetër apo të punojë bashkë me to.

8 Markat tregtare

Bluetooth

Fjala dhe logot Bluetooth® janë marka të regjistruara tregtare që zotërohen nga Bluetooth SIG, Inc. dhe çdo përdorim i këtyre markave nga MMD Hong Kong Holding Limited bëhet me licencë. Markat e tjera tregtare dhe emrat e tjerë tregtarë u përkasin pronarëve të tyre përkatës.

Siri

Siri është një markë tregtare e Apple Inc., e regjistruar në SHBA dhe në shtete të tjera.

Google

Google dhe Google Play janë marka tregtare të Google LLC.

9 Pyetje të bëra shpesh

Kufjet e mia Bluetooth me fiksime në vesh nuk ndizen.

Niveli i baterisë është i ulët. Karikoni kufjet.

Nuk i çiftoj dot kufjet e mia me Bluetooth me pajisjen time me Bluetooth.

Bluetooth është i çaktivizuar. Aktivizoni Bluetooth në pajisjen tuaj me Bluetooth dhe ndizeni pajisjen me Bluetooth para se të ndizni kufjet.

Çiftimi nuk punon.

- Vendosini të dyja kufjet me fiksime në vesh në kasën e karikimit.
- Sigurohuni që të keni çaktivizuar Bluetooth të çdo pajisjeje tjetër me Bluetooth me të cilën jeni lidhur më përpara.
- Në pajisjen tuaj me Bluetooth, fshini "Philips TAT2149" nga lista e Bluetooth.
- Çiftoni kufjet tuaja (referojuni 'Çiftoni kufjet me fiksime në vesh me pajisjen tuaj Bluetooth për herë të parë' në faqen 7).

Pajisja me Bluetooth nuk i gjen dot kufjet.

- Kufjet mund të jenë lidhur me një pajisje të çiftuar më parë. Fikeni pajisjen e lidhur ose largojeni nga rrezja.
- Çiftimi mund të jetë rivendosur ose kufjet me fiksime në vesh janë çiftuar më parë me një pajisje tjetër. Çiftojini përsëri kufjet me pajisjen me Bluetooth siç tregohet në manual. (referojuni 'Çiftoni kufjet me fiksime në vesh me pajisjen tuaj Bluetooth për herë të parë' në faqen 7).

Kufjet e mia me Bluetooth janë të lidhur me një telefon celular me Bluetooth stereo, por muzika luhet vetëm në boksini e celularit tim.

Shikoni manualin e përdorimit të celularit. Zgjidhni të dëgjoni muzikë përmes kufjeve.

Cilësia e audios është e dobët dhe mund të dëgjohet një zhurmë kërcitjeje.

- Pajisja Bluetooth është jashtë rrezes. Afroni kufjet dhe dhe pajisjen Bluetooth, ose largoni pengesat mes tyre.
- Karikoni kufjet.

Cilësia e audios është e dobët kur transmetimi nga celulari është shumë i ngadaltë, ose kur transmetimi nuk funksionon fare.

Sigurohuni që telefoni celular mbështet jo vetëm (mono) HFP, por mbështet edhe A2DP dhe është i pajtueshëm me BT4.0x (ose më i lartë) (referojuni 'Të dhëna teknike' në faqen 11).

Pastroni rregullisht kufjet.

- Përdorni një leckë të pastër dhe të lagësht për të pastruar kufjet tuaja – me vëmendje të veçantë për kanalet zanore dhe vrimat e mikrofonit – të cilat duhet të pastrohen rregullisht dhe shmangni grumbullimin e substancave të tilla si djersa ose dylli i veshit.
- Nëse ka mbetje të ndonjë pike djerse ose uji në kanalet zanore, vrimat e ajrit ose vrimat e mikrofonit, niveli i zërit do të pësojë rënie të përkohëshme ose nuk do të ketë zë fare. Ky nuk është një defekt. Përdorni një leckë të butë dhe të njomë për të tharë plotësisht kufjet. Në të kundërt, hiqni veshjet e kufjeve, ktheni kanalet zanore me drejtim nga poshtë dhe prekni lehtë kufjet rreth pesë herë në një leckë të thatë ose dicka të ngjashme për të larguar çdo ujë të mbledhur brenda.

- Sigurohuni që kufjet e kokës të jenë plotësisht të thata përpara se t'i vini në karikim dhe përdorim. Shmangni përdorimin e tamponëve të alkoolit njëpërdorimësh ose substancave të tjera për pastrim.

Karikoni rregullisht kufjet tuaja.

Kur kufjet e kokës nuk përdoren për një kohë të gjatë, bateria e rikarikueshme do të fillojë të humbasë ngarkesën e saj. Për të shmangur këtë humbje, jeni të lutur të karikoni plotësisht baterinë të paktën një herë në tre muaj.



2024 © MMD Hong Kong Holding Limited. Të gjitha të drejtat e rezervuara. Specifikimet mund të ndryshohen pa u njoftuar. Philips dhe Philips Shield Emblem janë marka tregtare të regjistruara të Koninklijke Philips N.V. dhe përdoren me licencë. Ky produkt është prodhuar nga, dhe shitet nën përgjegjësinë e MMD Hong Kong Holding Limited, ose të një prej filialeve të tij, dhe MMD Hong Kong Holding Limited është garantuesi i vetëm në lidhje me këtë produkt. Të gjitha emrat e kompanive dhe produkteve të tjera mund të jenë marka tregtare të kompanive përkatëse me të cilat kanë lidhje.

UM_TAT2149_00_SQ_V2.0

