

# PHILIPS

## Austiņas

2000 sērijas

TAT2149



# Lietotāja rokasgrāmata

Reģistrējiet savu izstrādājumu un saņemiet atbalstu vietnē:

[www.philips.com/support](http://www.philips.com/support)

# Saturs

<b>1</b>	<b>Svarīgi drošības norādījumi</b>	<b>2</b>
	Dzirdes Drošība	2
	Vispārīga informācija	2
<b>2</b>	<b>Jūsu patiesās bezvadu austiņas</b>	<b>4</b>
	Komplektā iekļautie priekšmeti	4
	Citas ierīces	4
	Pārskats par jūsu patieso bezvadu austiņām	5
<b>3</b>	<b>Kā sākt</b>	<b>6</b>
	Baterijas uzlāde	6
	Kā nēsāt	6
	Lietotnes lejupielāde	7
	Pirmreizēja austiņu savienošana pārī ar Bluetooth ierīci	7
	Savienojiet austiņas ar citu Bluetooth ierīci	8
<b>4</b>	<b>Izmantojiet austiņas</b>	<b>9</b>
	Pievienojiet austiņu savienošana ar Bluetooth ierīci	9
	Barošanas ieslēgšana/izslēgšana	9
	Pārvaldiet savus zvanus un mūziku	9
	Balss palīgs	10
	Austiņu LED indikatora statuss	10
	Lādēšanas apvalks LED indikatora statuss	10
<b>5</b>	<b>Ausu austiņu atiestatīšana</b>	<b>11</b>
<b>6</b>	<b>Tehniskie dati</b>	<b>11</b>
<b>7</b>	<b>Paziņojums</b>	<b>12</b>
	Atbilstības deklarācija	12
	Vecā izstrādājuma un baterijas utilizācija	12
	Iebūvētās baterijas izņemšana	12
	Atbilstība EML	13
	Vides informācija	13
	Paziņojums par atbilstību	13
<b>8</b>	<b>Preču zīmes</b>	<b>15</b>
<b>9</b>	<b>Bieži uzdotie jautājumi</b>	<b>15</b>

# 1 Svarīgi drošības norādījumi

## Dzirdes Drošība



### Bīstamība

- Lai izvairītos no dzirdes bojājumiem, ierobežojiet laiku, kad izmantojat ausiņas ar lielu skaļumu, un iestatiet skaļumu drošā līmenī. Jo lielāks ir skaļums, jo īsāks ir drošais klausīšanās laiks.

Lietojot ausiņas, ievērojiet šādas vadlīnijas.

- Klausieties saprātīgā skaļuma līmenī saprātīgu laika posmu.
- Uzmanieties, lai nepielāgotu skaļumu nepārtraukti uz augšu, pielāgojot to dzirdei.
- Nepielāgojiet skaļumu tik augstu, ka jūs nevarat dzirdēt, kas notiek apkārt.
- Potenciāli bīstamās situācijās jums jārikojas piesardzīgi, vai arī uz laiku jāpārtrauc ierīces lietošana.
- Pārmērīgs spiediens ausiņās un ausiņām var izraisīt dzirdes zudumu.
- Nav ieteicams lietot ausiņas abām ausīm braukšanas laikā, un dažās zonās braukšanas laikā tās var būt nelikumīgas.
- Savas drošības labad izvairieties no traucējumiem, ko var izraisīt mūzika vai telefona zvani, atrodoties satiksme vai citā potenciāli bīstamā vidē.

## Vispārīga informācija

Lai izvairītos no bojājumiem vai darbības traucējumiem:

### Piesardzība

- Nepakļaujiet ausiņas pārmērīgam karstumam.
- Neļaujiet ausiņām nokrist.
- Ausiņas nedrīkst pakļaut pilieniem vai šļakstiem. (Skat. konkrētā izstrādājuma IP rādītāju)
- Neiegremdējiet ausiņas ūdenī.
- Neuzlādējiet ausiņas, ja savienotājs vai kontaktligzda ir mitra.
- Neizmantojiet tīrīšanas līdzekļus, kas satur alkoholu, amonjaku, benzolu vai abrazīvus līdzekļus.
- Izmantojiet tīru, mitru drānu, lai regulāri notīrītu ausiņas - īpaši skaņas vadus un mikroфона atveres - un izvairītos no tādu vielu uzkrāšanās kā sviedri vai ausu vasks.
- Ja skaņas vadus, gaisa caurulēs vai mikroфона caurulēs paliek sviedru vai ūdens pilieni, skaņas līmenis uz laiku samazināsies vai pilnībā pārtrūks. Tas nav darbības traucējums. Izmantojiet mikstu, mitru drānu, lai rūpīgi nosusinātu ausiņas. Var arī noņemt ausiņu uzgaļus, pagriezt skaņas vadus uz leju un aptuveni piecas reizes viegli pieskarties ausiņām ar sausu drānu vai līdzīgu drānu, lai noņemtu iekšpusē uzkrājušos ūdeni.
- Pirms uzlādes un lietošanas jāpārlicinās, ka ausiņas ir pilnīgi sausas. Izvairieties no vienreizlietojamu spirta spilventiņu vai citu vielu lietošanas tīrīšanai.
- Integreto bateriju nedrīkst pakļaut pārmērīgam karstumam, piemēram, saules, uguns iedarbībai vai tamīdžīgiem siltuma avotiem.
- Nepareizas akumulatora nomaiņas gadījumā var rasties sprādzienbīstamība. Nomainiet tikai ar tādu pašu vai līdzvērtīgu tipu.
- Lai sasniegtu konkrēto IP klasi, uzlādes slota vākam jābūt aizvērtam.
- Izmetot bateriju ugunī vai karstā cepeškrāsnī, vai bateriju mehāniski piespiežot vai sagriežot, var tikt izraisīta eksplozija.
- Atstājot bateriju īpaši augstā temperatūrā, var tikt izraisīta eksplozija vai viegli uzliesmojoša šķidrums vai gāzes noplūde.
- Baterija, kas pakļauta ārkārtīgi zēmam gaisa spiedienam, var izraisīt eksploziju vai viegli uzliesmojoša šķidrums vai gāzes noplūdi.
- Nomainot nepareiza tipa akumulatoru, pastāv risks nopietni sabojāt ausiņas un akumulatoru (piemēram, dažu veidu litija akumulatoru gadījumā).
- Ja ausiņas netiek lietotas ilgu laiku, uzlādējamais baterija sāks zaudēt savu uzlādi. Lai izvairītos no šiem zaudējumiem, vismaz reizi trijos mēnešos pilnībā uzlādējiet akumulatoru.

- Lai izvairītos no ugunsgrēka briesmām, iekārtu darbina tikai no ārēja barošanas avota, kura izejas jauda atbilst PS1 (ar izejas jaudu, kas mazāka par 15 W).

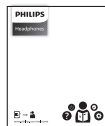
#### Darba un uzglabāšanas temperatūru un mitrumu

- Uzglabāt vietā, kur temperatūra ir no -20°C (-4°F) līdz 50°C (122 °F) ar relatīvo mitrumu līdz 90%.
- Darbiniet ierīci vietā, kur temperatūra ir no 0°C (32°F) līdz 45°C (113°F) ar relatīvo mitrumu līdz 90%.
- Baterijas darbības laiks var būt īsāks augstos vai zemos temperatūras apstākļos.

## 2 Jūsu patiesās bezvadu austiņas

Apsveicam ar pirkumu un laipni lūgti Philips! Lai pilnībā izmantotu atbalstu, ko piedāvā Philips, reģistrējiet savu produktu vietnē: [www.philips.com/support](http://www.philips.com/support). Ar šīm Philips patiesajām bezvadu austiņām varat:

- Baudīt ērtus bezvadu brīvroku zvanus
- Izbaudiet un pārvaldiet mūziku bezvadu režīmā
- Pārlēgties starp zvaniem un mūziku



Īsā lietošanas pamācība



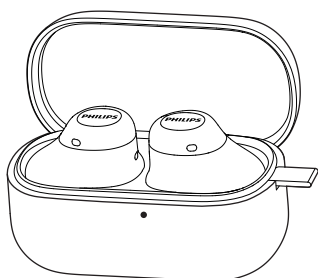
Garantija



Drošības brošūra

---

### Komplektā iekļautie priekšmeti



Patiesās bezvadu austiņas TAT2149



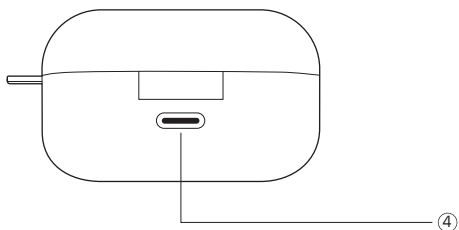
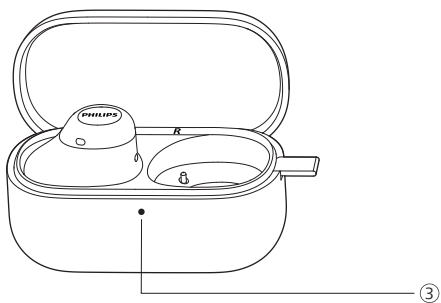
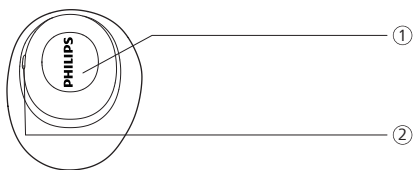
Silikona uznavas x 3 pāri

---

### Citas ierīces

Mobilais tālrunis vai ierīce (piemēram, piezīmjdators, planšetdators, Bluetooth adapteri, MP3 atskaņotāji utt.), kas atbalsta Bluetooth un ir saderīga ar austiņām.

## Pārskats par jūsu patieso bezvadu austiņām



- ① Daudzfunkciju poga (MFT)
- ② LED indikators (austiņas)
- ③ LED indikators (akumulatora stāvoklis vai uzlādes stāvoklis)
- ④ USB-C uzlādes slots

# 3 Kā sākt

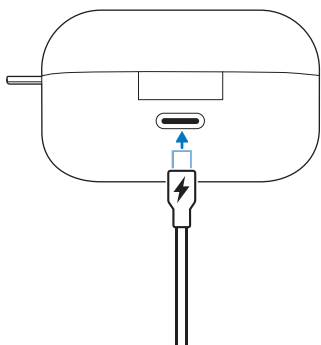
## Baterijas uzlāde

### Piezīme

- Pirms austiņu lietošanas ievietojiet tās lādēšanas apvalks un uzlādējiet akumulatoru 2,5 stundas, lai nodrošinātu optimālu akumulatora ietilpību un kalpošanas laiku.
- Ja austiņas netiek lietotas ilgu laiku, uzlādējamais baterija sāks zaudēt savu uzlādi. Lai izvairītos no šiem zaudējumiem, vismaz reizi trijos mēnešos pilnībā uzlādējiet akumulatoru.

## Lādēšanas apvalks

USB-C kabeļa vienu galu pievienojiet lādēšanas apvalks, bet otru - strāvas avotam.



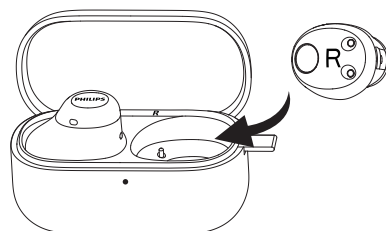
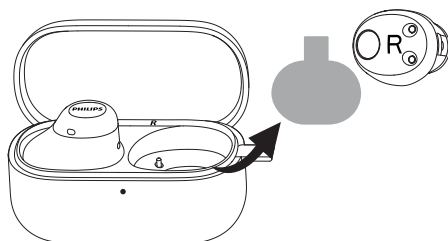
### Ieteikums

- Lādēšanas apvalks kalpo kā pārnēsājams rezerves akumulators austiņu uzlādei. Kad lādēšanas apvalks ir pilnībā uzlādēta, tā pilnībā uzlādēs austiņas 1,3 reizes.

## Austiņas

Izņemiet izolācijas plēve zem austiņas un ievietojiet austiņu atpakaļ lādēšanas apvalks.

- Austiņas sāk lādēties un iedegas balta LED lampiņa.
- Kad austiņas ir pilnībā uzlādētas, baltā gaisma izslēgsies.



### Ieteikums

- Parasti pilna uzlāde ar USB kabeli aizņem 2,5 stundas (austiņām vai lādēšanas apvalks).

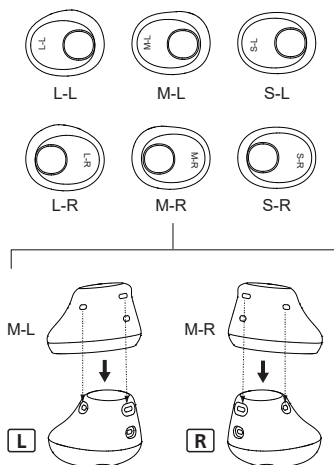
## Kā nēsāt

Izvēlieties piemērotas silikona uznavas optimālai piemērošanai

Dažādas silikona uznavas ir piemērotas dažāda lieluma ausīm. Izvēlieties sev piemērotāko.

- 1 Pārbaudiet, kuras silikona uznavas nodrošina vislabāko skaņu un valkāšanas komfortu.

- 2 Ir pieejami 3 silikona uznavu izmēri: liels, vidējs, mazs.

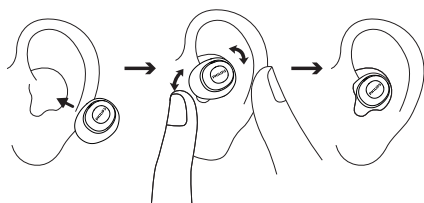


#### Ieteikums

- Lai nodrošinātu labākos zvanu un akustiskos rezultātus, uzliekot silikona uznavas uz ausiņām, pārlicinieties, ka 3 caurumi ir izlīdzināti un nav šķēršļu. Uznavas novirze var daļēji vai pilnībā bloķēt mikrofonu atveres.

#### Ievietojiet ausiņas

- 1 Pārbaudiet kreiso vai labo orientāciju ausiņas.
- 2 Ievietojiet ausiņas ausīs un nedaudz pagrieziet, līdz tās cieši pieguļ.



## Lietotnes lejupielāde

Lai lejupielādētu lietotni, nolasiet QR kodu/nospiediet pogu "Lejupielādēt" vai meklējiet "Philips Headphones" Apple App Store vai Google Play.

#### Sazinieties



Philips Headphones App ļauj jums pašiem atbildēt par klausāmo mūziku. Varat pielāgot skaņu, lai mūzikas un zvanīšanas pieredze vienmēr vislabāk atbilstu jūsu vajadzībām.

## Pirmreizēja ausiņu savienošana pārī ar Bluetooth ierīci

- 1 Pārlicinieties, vai ausiņas ir pilnībā uzlādētas un izslēgtas.
- 2 Atveriet lādēšanas apvalks, ausiņas būs pārī savienošanas režīmā un būs gatavas savienošanai.
  - ↳ LED diodes uz abām ausiņām pārmaiņus mirgo baltā un zilā krāsā.
  - ↳ Tagad ausiņas ir pārraides režīmā un ir gatavas savienošanai ar Bluetooth ierīci (piemēram, mobilo tālruni).



- 3 Ieslēdziet Bluetooth ierīces Bluetooth funkciju.
- 4 Savienojiet austiņas ar jūsu Bluetooth ierīci, skatiet Bluetooth ierīces lietotāja rokasgrāmatu.

#### Piezīme

- Pēc ieslēgšanas, ja austiņas nevar atrast iepriekš pieslēgtu Bluetooth ierīci, lūdzu, pārslēdziet tās savienošanas režīmā (nospiediet abas R un L MFT uz austiņām uz 3 sekundēm, kad abas austiņas ir iekšpusē un kaste ir atvērta).

Šis piemērs parāda, kā austiņas savienot pāri ar Bluetooth ierīci.

- 1 Ieslēdziet Bluetooth ierīces Bluetooth funkciju, izvēlieties **Philips TAT2149**.
- 2 Ievadiet austiņu paroli "0000" (4 nulles) ja tiek lūgts. Ierīcēm, kuriem ir Bluetooth 3.0 vai jaunāka versija, nav nepieciešams ievadīt paroli.



Philips TAT2149

## Viena austiņa (Mono režīms)

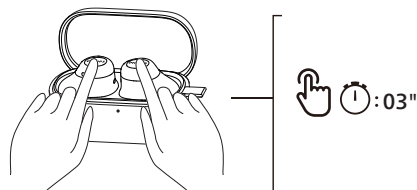
Izņemiet labo vai kreiso austiņu no lādēšanas apvalks, lai izmantotu Mono. Austiņa ieslēgsies automātiski.

#### Piezīme

- Izņemiet otru austiņu no lādēšanas apvalks, un tās automātiski tiks savienotas savā starpā.

## Savienojiet austiņas ar citu Bluetooth ierīci

Ja ar austiņām vēlaties savienot citu Bluetooth ierīci, vienkārši pārslēdziet tās savienošanas režīmā (nospiediet abas R un L MFT uz austiņām uz 3 sekundēm, kad abas austiņas ir iekšpusē un kaste ir atvērta), pēc tam atklājiet otru ierīci kā parastajā savienošanas režīmā.



#### Piezīme

- Austiņas saglabā 4 ierīces atmiņā. Ja mēģināt savienot pāri vairāk nekā 4 ierīces, pirmā pāri savienotā ierīce tiek aizstāta ar jauno ierīci.

## Daudzpunktu savienojums

Savienošana pāri

- Austiņu savienošana pāri ar 2 ierīcēm, piem., mobilais tālrunis un piezīmju grāmatiņa.

Pārslēgšanās starp ierīci

- Jebkurā laikā jūs varāt klausīties mūziku tikai no 1 ierīces. Otra ierīce būs paredzēta tālruna zvaniem.
- Pārtrauciet audio atskaņošanu no vienas ierīces un pēc tam sāciet audio atskaņošanu no otras ierīces.

#### Piezīme

- Straumējot audio no 1. ierīces, saņemot zvano no 2. ierīces, automātiski tiks apturēta 1. ierīces atskaņošana. Un zvans tiks automātiski novirzīts uz austiņām.
- Pēc zvana beigšanas automātiski atsāksies atskaņošana no 1. ierīces.

## 4 Izmantojiet austiņas

### Pievienojiet austiņu savienošana ar Bluetooth ierīci

- 1 Ieslēdziet Bluetooth ierīces Bluetooth funkciju.
- 2 Atveriet lādēšanas apvalks vāciņu.
  - ↳ Baltā gaismas diode mirgo.
  - ↳ Austiņas meklēs pēdējo savienoto Bluetooth ierīci un automātiski atjaunos savienojumu ar to. Ja pēdējā pieslēgtā ierīce nav pieejama, austiņas meklēs un atjaunos savienojumu ar otro pēdējo pieslēgto ierīci.



#### Ieteikums

- Ja pēc austiņu ieslēgšanas ieslēdzat Bluetooth ierīces Bluetooth funkciju, jums jāiet uz ierīces Bluetooth izvēlni un jāpievieno austiņas ierīcei manuāli.



#### Piezīme

- Dažās Bluetooth ierīcēs savienojums var nebūt automātisks. Šādā gadījumā ir jānodrošina uz ierīces Bluetooth izvēlni un jāpievieno austiņas Bluetooth ierīcei manuāli.

### Barošanas ieslēgšana/izslēgšana

Uzdevums	MFT	Darbība
Ieslēgt austiņas		Atveriet lādēšanas apvalks vāku, lai ieslēgtu
Izslēgt austiņas		Aizveriet lādēšanas apvalks vāku, lai izslēgtu strāvas padevi

### Pārvaldiet savus zvanus un mūziku

#### Mūzikas vadība

Uzdevums	MFT	Darbība
Atskaņot vai pauzēt mūziku	Labā austiņa	Dubultais pieskāriens
Nākamais ieraksts	Labā austiņa	Trīskāršs pieskāriens
Iepriekšējais ieraksts	Kreisā austiņa	Trīskāršs pieskāriens
Regulēt skaļuma līmeni +	Labā austiņa	Pieskarities vienreiz un pēc tam ilgi pieskarities
Regulēt skaļuma līmeni -	Kreisā austiņa	Pieskarities vienreiz un pēc tam ilgi pieskarities
Dinamisko basu ieslēgšana/izslēgšana	Kreisā austiņa	Pieskarities un turiet



#### Piezīme

- Izskanēs signāls, kas norāda, kad skaļums ir sasniedzis maksimālo līmeni.

## Zvanu vadība

Uzdevums	MFT	Darbība
Atbildēt uz zvanu/uzlikt klausuli	Labā/kreisā austiņa	Atsevišķs pieskāriens
Izsaukuma nokārtošana/izsaukuma noraidīšana	Labā/kreisā austiņa	Dubultais pieskāriens

## Balss palīgs

Uzdevums	MFT	Darbība
Palīdz balss (Siri/Google) palīgs	Labā austiņa	Turpināt pieskārienu pēc ieslēgta signāla
Apturēt balss palīgs	Labā austiņa	Atsevišķs pieskāriens

## Austiņu LED indikatora statuss

Austiņu statuss	Indikators
Austiņas ir savienotas ar Bluetooth ierīci	Baltā LED vienreiz mirgo
Austiņas ir gatavas savienošanai	LED pārmaiņus mirgo zilā un baltā krāsā
Austiņas ir ieslēgtas, bet nav savienotas ar Bluetooth ierīci	Baltā LED mirgo katru sekundi (automātiski izslēdzas pēc 3 minūtēm)
Zems baterijas uzlādes līmenis (ausiņas)	Baltā LED mirgo 3x ik pēc 60 sekundēm
Akumulators ir pilnībā uzlādēts (lādešanas apvalks)	Skatiet korpusa LED

## Lādēšanas apvalks LED indikatora statuss

Uzlādēšanas laikā	Indikators
Zems akumulatora uzlādes līmenis	Dzintara LED iedegas
Relatīvi atbilstošs akumulators	Apgaismojas balta LED diode

## Lietošanā un vāks ir atvērts

Lietošanā un vāks ir atvērts	Indikators
Zems akumulatora uzlādes līmenis	Dzintara LED lēni mirgo 4 ciklus
Salīdzinoši pietiekams akumulators	Baltā LED iedegas uz 5 sekundēm

## 5 Ausu austiņu atiestatīšana

Ja rodas savienošanas vai savienojuma problēmas, varat izpildīt šādu procedūru, lai atjaunotu austiņu rūpnīcas noklusējuma iestatījumus.

- 1 Bluetooth ierīcē atveriet Bluetooth izvēlni un noņemiet **Philips TAT2149** no ierīču saraksta.
- 2 Izslēdziet Bluetooth ierīces Bluetooth funkciju.
- 3 Atgrieziet austiņas lādēšanas apvalks un atveriet vāku.
- 4 Nospiediet R un L MFT uz austiņām uz 10 sekundēm, kad abas austiņas ir iekšpusē un kaste ir atvērta.
- 5 Veiciet darbības, kas aprakstītas sadaļā "Austiņu lietošana - savienojiet austiņas ar Bluetooth ierīci".
- 6 Savienojiet austiņas ar Bluetooth ierīci, izvēlieties **Philips TAT2149**.

Ja no austiņām netiek saņemta nekāda atbilde, varat izpildīt tālāk norādīto darbību, lai atiestatītu austiņu aparāturu.

- Atgrieziet austiņas lādēšanas apvalks un atveriet vāku, nospiediet pogu uz kastītes ilgāk par 10 sekundēm.

## 6 Tehniskie dati

- Mūzikas atskaņošanas laiks: līdz 14 stundām (6 + 8)
- Uzlādes laiks: 2,5 stundas
- Litija jonu akumulators 40 mAh katrā austiņā, litija jonu akumulators 190 mAh lādēšanas apvalks
- Bluetooth versija: 5.4
- Saderīgi Bluetooth profili:
  - HFP (brīvroku profils)
  - A2DP (Advanced Audio Distribution Profile - uzlabotais audio izplatīšanas profils)
  - AVRCP (Audio Video Remote Control Profile - audio un video tālvadības profils)
- Atbalstītais audio kodeks: SBC
- Frekvences diapazons: 2,402-2,480 GHz
- Raidītāja jauda: < 10 dBm
- Darbības diapazons: Līdz 10 metriem (33 pēdām)
- Automātiska izslēgšanās
- USB-C ports uzlādei
- Brīdinājums par zemu akumulatora uzlādes līmeni: pieejams
- IPX4 noturība pret šļakatām un sviedriem



### Piezīme

- Specifikācijas var tikt mainītas bez iepriekšēja brīdinājuma.

# 7 Paziņojums

## Atbilstības deklarācija

Ar šo TP Vision Europe B.V. paziņo, ka šis izstrādājums atbilst Direktīvas 2014/53/EU un Apvienotās Karalistes Radio Equipment Regulations SI 2017 Nr. 1206 būtiskajām prasībām un citiem attiecīgajiem noteikumiem. Atbilstības deklarācija ir pieejama vietnē: [www.philips.com/support](http://www.philips.com/support).

## Vecā izstrādājuma un baterijas utilizācija



Jūsu izstrādājums ir izstrādāts un ražots no augstas kvalitātes materiāliem un komponentiem, kurus var pārstrādāt un atkārtoti izmantot.



Šis simbols uz izstrādājuma nozīmē, ka uz to attiecas Eiropas Direktīva 2012/19/EU.

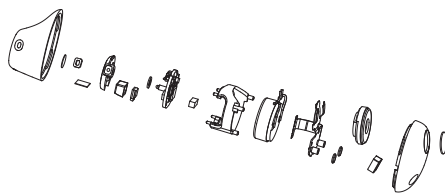


Šis simbols nozīmē, ka izstrādājums satur baterijas, uz kurām attiecas Eiropas Regula (EU) 2023/1542 un kuras nedrīkst izmest kopā ar parastajiem sadzīves atkritumiem. Uzziniet par vietējo elektrisko un elektronisko izstrādājumu un bateriju atsevišķo savākšanas sistēmu. Ievērojiet vietējos noteikumus un nekad neizmetiet precī un baterijas kopā ar parastajiem sadzīves atkritumiem. Pareiza vecu preču un bateriju iznīcināšana palīdz novērst negatīvas sekas videi un cilvēku veselībai.

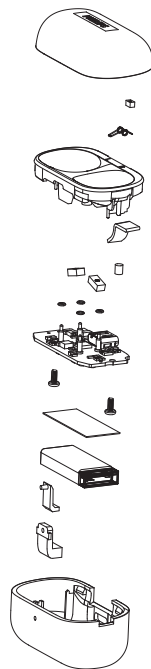
## Iebūvētās baterijas izņemšana

Ja jūsu valstī nav elektronisko produktu savākšanas/pārstrādes sistēmas, pirms austiņu utilizācijas varat aizsargāt vidi, izņemot un pārstrādājot bateriju.

- Pirms akumulatora izņemšanas pārlicinieties, ka austiņas ir atvienotas no lādēšanas apvalks.



- Pirms akumulatora izņemšanas pārlicinieties, ka uzlādes kārba ir atvienota no USB lādēšanas apvalks.



---

## Atbilstība EML

Šis produkts atbilst visām piemērojamie standarti un noteikumi attiecībā uz elektromagnētisko lauku iedarbību.

---

## Vides informācija

Viss nevajadzīgais iepakojums ir noņemts. Jūsu sistēma sastāv no materiāliem, kurus var pārstrādāt un lietot atkārtoti, ja izjaukšanu veikusi specializēta firma. Lūdzu, ievērojiet vietējos noteikumus attiecībā uz iepakojuma materiālu, nolietotu bateriju un vecā aprīkojuma utilizāciju.

---

## Paziņojums par atbilstību

Ierīce atbilst FCC noteikumiem, 15. daļa. Darbībai piemēro šādus divus nosacījumus:

- 1. Šī ierīce nedrīkst radīt kaitīgus traucējumus, un**
- 2. Šai ierīcei ir jāpieņem jebkādi saņemtie traucējumi, tostarp traucējumi, kas var izraisīt nevēlamu darbību.**

### FCC noteikumi

Šī iekārta ir pārbaudīta un atzīta par atbilstošu B klases digitālo ierīču ierobežojumiem saskaņā ar FCC noteikumu 15. daļu. Šie ierobežojumi ir paredzēti, lai nodrošinātu saprātīgu aizsardzību pret kaitīgiem traucējumiem dzīvojamā instalācijā. Šī iekārta ģenerē, izmanto un var izstarot radiofrekvenču enerģiju, un, ja tā nav uzstādīta un izmantota saskaņā ar lietošanas instrukciju, tā var izraisīt kaitīgus radiosakaru traucējumus.

Tomēr nav garantijas, ka konkrētā instalācijā netiks radīti traucējumi. Ja šī iekārta rada kaitīgus traucējumus

radio vai televīzijas uztveršanai, ko var noteikt, izslēdzot un ieslēdzot iekārtu, lietotājs tiek mudināts mēģināt novērst traucējumus ar vienu vai vairākiem šādiem pasākumiem:

- Pārorientēt vai pārvietot uztveršanas antenu
- Palielināt attālumu starp iekārtu un uztvērēju
- Pievienot ierīci kontaktligzdai, kas atrodas citā ķēdē nekā tā, kurai uztvērējs ir pievienots
- Lai iegūtu palīdzību, sazinieties ar izplatītāju vai pieredzējušu radio/TV tehniķi

### FCC starojuma iedarbības paziņojums:

Šī iekārta atbilst FCC starojuma iedarbības robežām, kas noteiktas nekontrolētai videi.

Šo raidītāju nedrīkst novietot kopā vai izmantot kopā ar jebkuru citu antenu vai raidītāju.

**Piesardzība:** Lietotājs tiek brīdināts, ka izmaiņas vai modifikācijas, kuras nav skaidri apstiprinājusi atbildīgā puse, var anulēt lietotāja tiesības lietot šo iekārtu.

### Kanāda:

Šajā ierīcē ir raidītājs (-i)/uztvērējs (-i) bez licences, kas atbilst Kanādas jauninājumu, zinātnes un ekonomiskās attīstības RSS (-iem) bez licences. Darbībai piemēro šādus divus nosacījumus: (1) šī ierīce nedrīkst izraisīt kaitīgus traucējumus, un (2) šai ierīcei ir jāpieņem jebkādi saņemtie traucējumi, tostarp traucējumi, kas var izraisīt nevēlamu darbību. CAN ICES-(B)/NMB-(B)

**IC starojuma iedarbības paziņojums:**

Šī iekārta atbilst Kanādas starojuma robežvērtībām, kas noteiktas nekontrolētai videi.

Šo raidītāju nedrīkst novietot kopā vai darbināt kopā ar jebkuru citu antenu vai raidītāju.

## 8 Preču zīmes

---

### Bluetooth

Bluetooth® vārdiska preču zīme un logotipi ir reģistrētas preču zīmes, kas pieder Bluetooth SIG, Inc., un MMD Hong Kong Holding Limited šādu preču zīmi izmanto tikai ar licenci. Citas preču zīmes un nosaukumi ir to attiecīgo īpašnieku preču zīmes.

### Siri

Siri ir Apple Inc. reģistrēta preču zīme ASV un citās valstīs.

### Google

Google un Google Play ir uzņēmuma Google LLC preču zīmes.

## 9 Bieži uzdotie jautājumi

### **Manas Bluetooth austiņas neieslēdzas.**

Baterijas uzlādes līmenis ir zems.  
Uzlādējiet austiņas.

### **Es nevaru savienot Bluetooth austiņas ar Bluetooth ierīci.**

Bluetooth ir atspējots. Iespējojiet Bluetooth funkciju Bluetooth ierīcē un ieslēdziet Bluetooth ierīci, pirms ieslēdzat austiņas.

### **Pārī savienošana nedarbojas.**

- Ievietojiet abas austiņas lādēšanas apvalks.
- Pārlicinieties, ka visām iepriekš pievienotajām Bluetooth ierīcēm ir atspējota Bluetooth funkcija.
- Bluetooth ierīcē dzēsiet "Philips TAT2149" no Bluetooth saraksta.
- Savienojiet austiņas (skatiet "Pirmreizēja austiņu savienošana pārī ar Bluetooth ierīci" lapā 7).

### **Bluetooth ierīce nevar atrast austiņas.**

- Austiņas var būt savienotas ar iepriekš pārī savienotu ierīci. Izslēdziet pievienoto ierīci vai pārvietojiet to ārpus diapazona.
- Iespējams, ka savienošana pārī ir atiestatīta vai austiņas iepriekš ir savienotas pārī ar citu ierīci. Savienojiet austiņas no jauna pārī ar Bluetooth ierīci, kā aprakstīts lietotāja rokasgrāmatā. (skatiet "Pirmreizēja austiņu savienošana pārī ar Bluetooth ierīci" lapā 7).



**Manas Bluetooth austiņas ir savienotas ar mobilajā tālrunī Bluetooth stereo, bet mūzika tiek atskaņota tikai mobilā tālruņa skaļrunī.**

Skatiet sava mobilā tālruņa lietotāja rokasgrāmatu. Atlasiet mūzikas klausīšanos caur austiņām.

**Skaņas kvalitāte ir slikta un var dzirdēt krakšķēšanu.**

- Bluetooth ierīce ir ārpus diapazona. Samaziniet attālumu starp austiņām un Bluetooth ierīci vai noņemiet šķēršļus starp tām.
- Uzlādējiet jūsu austiņas.

**Skaņas kvalitāte ir vāja, ja straumēšana no mobilā tālruņa ir ļoti lēna, vai audio straumēšana vispār nedarbojas.**

Pārliecinieties, ka jūsu mobilais tālrunis ne tikai atbalsta (mono) HFP, bet arī A2DP un ir saderīgs ar BT4.0x (vai jaunāku versiju) (skatiet "Tehniskie dati" lapā 11).

**Regulāri tīriet austiņas.**

- Izmantojiet tīru, mitru drānu, lai regulāri notīrītu austiņas - īpaši skaņas vadus un mikrofona atveres - un izvairītos no tādu vielu uzkrāšanās kā sviedri vai ausu vasks.
- Ja skaņas vadus, gaisa caurulēs vai mikrofona caurulēs paliek sviedru vai ūdens pilieni, skaņas līmenis uz laiku samazināsies vai pilnībā pārtrūks. Tas nav darbības traucējums. Izmantojiet mīkstu, mitru drānu, lai rūpīgi nosusinātu austiņas. Var arī noņemt austiņu uzgaļus, pagriezt skaņas vadus uz leju un aptuveni piecas reizes viegli pieskarties austiņām ar sausu drānu vai līdzīgu drānu, lai noņemtu iekšpusē uzkrājušos ūdeni.
- Pirms uzlādes un lietošanas jāpārliecinās, ka austiņas ir pilnīgi sausas. Izvairieties no vienreizlietojamu spirta spilventiņu vai citu vielu lietošanas tīrīšanai.

**Regulāri uzlādējiet austiņas.**

Ja austiņas netiek lietotas ilgu laiku, uzlādējamais baterija sāks zaudēt savu uzlādi. Lai izvairītos no šiem zaudējumiem, vismaz reizi trijos mēnešos pilnībā uzlādējiet akumulatoru.



2024 © MMD Hong Kong Holding Limited. Visas tiesības aizsargātas. Specifikācijas var tikt mainītas bez iepriekšēja brīdinājuma. Philips un Philips Shield Emblem ir Koninklijke Philips N.V. reģistrētas preču zīmes un tiek izmantotas saskaņā ar licenci. Šo izstrādājumu ražo un pārdod MMD Hong Kong Holding Limited vai viena no tā filiālēm, un MMD Hong Kong Holding Limited ir šo izstrādājumu garantētājs. Visi pārējie uzņēmumu un produktu nosaukumi var būt to attiecīgo saistīto uzņēmumu preču zīmes.

