

PHILIPS

Kõrvaklapid

2000 seeria

TAT2149



Kasutusjuhend

Registreerige oma toode ja kasutage kliendituge
www.philips.com/support

Sisukord

1	Olulised ohutusjuhised	2
	Kuulmisohutus	2
	Üldteave	2

2	Sinu tõelised juhtmevabad kõrvaklapid	4
	Mis on karbis	4
	Muud seadmed	4
	Ülevaade teie tõelised juhtmevabad kõrvaklapid	5

3	Alusta	6
	Laadige aku	6
	Kuidas kasutada	6
	Laadige rakendus alla	7
	Siduge oma kõrvaklapid esimest korda	
	Bluetooth- seadme	7
	Siduge kõrvaklapid teise	
	Bluetooth- seadme	8

4	Kasutage oma kõrvaklapid	9
	Ühendage kõrvaklapid oma	
	Bluetooth-seadme	9
	Lülita välja	9
	Hallake oma kõnesid ja muusikat	9
	Hääl assistent	10
	Kõrvaklapid LED-indikaatori olek	10
	Laadimisboks LED-indikaatori olek	10

5	Taaskäivitage kõrvaklapid	11
---	---------------------------	----

6	Tehnilised andmed	11
---	-------------------	----

7	Teade	12
	Vastavusdeklaratsioon	12
	Teie vana toote ja aku kõrvaldamine	12
	Eemaldage integreeritud aku	12
	EMF vastavus	13
	Keskkonnavalne teave	13
	Teade vastavuse kohta	13

8	Kaubamärgid	15
---	-------------	----

9	Tihedamalt esitatud küsimused	15
---	-------------------------------	----

1 Olulised ohutusjuhised

Kuulmisohutus



⚡ Oht

- Kuulmiskahjustuse vältimiseks piirake kõrvaklappide kasutamist valju heliga ja seadke helitugevus ohutule tasemele. Mida valjem on heli, seda lühem ohutu kuulamise aeg.

Kõrvaklappide kasutamisel järgige kindlasti järgmisi juhiseid.

- Kuulake mõistliku helitugevusega ja mõistliku aja jooksul.
- Pöörake tähelepanu sellele, et helitugevust ei tohi järjepidevalt suurendada, kuna kuulmine kohandub.
- Ärge keerake heli nii valjuks, et te ei kuule, mis toimub teie ümber.
- Potentsiaalselt ohtlikes olukordades peaksite kasutama hoiatust või peatama kuulamise ajutiselt.
- Kõrvaklapid ja kuularid liigne helirõhk võib põhjustada kuulmislangust.
- Kõrvaklappide kandmine, mille mõlemad kõrvad on sõidu ajal kaetud, ei ole soovitatav ja võib mõnes piirkonnas olla ebaseaduslik.
- Oma ohutuse tagamiseks vältige liikluses või võimalikes ohtlikes keskkondades viibides muusikast või telefonikõnedest tingitud tähelepanu häirimist.

Üldteave

Kahjustuse või häire vältimiseks:

⚠ Tähelepanu

- Ärge hoidke kõrvaklappide ülemäärasest kuumuses.
- Ärge laske kõrvaklappidel kukkuda.
- Kõrvaklappide peale ei tohi tilkuda ega pritsida vett. (Palun vaadake oma konkreetse toote IP-reitingut)
- Ärge laske oma kõrvaklappidele vette kukkuda.
- Ärge laadige kõrvaklappide, kui pistik või pistik on märg.
- Ärge kasutage alkoholi, ammoniaaki, benseeni või abrasiivseid aineid sisaldavaid puhastusaineid.
- Kasutage kõrvaklappide, eriti helikanalite ja mikrofone aukude korrapäraseks puhastamiseks puhast niisket lappi ning vältige selliste ainete nagu higi või kõrvavaha kogunemist.
- Kui helikanalitesse, ventilatsiooni avadesse või mikrofone aukude jäävad higi või vee tilgad, langeb helitase ajutiselt või peatub üldse. See pole rike. Kõrvaklappide täielikuks kuivatamiseks kasutage pehmet ja niisket lappi. Samuti saate kõrva otsad eemaldada, helikanalid alla keerata ja kõrvaklappide õrnalt umbes viis korda kuivale või sarnasele lapile koputada, et eemaldada kogu seest kogunenud vesi.
- Enne laadimist ja kasutamist veenduge, et kõrvaklappide on täiesti kuivad. Vältige ühekordselt kasutatavate alkoholiga immutatud tampoonide või muude puhastusainete kasutamist.
- Integreeritud akule ei tohi avaldada mõju ülemäärane kuumus, näiteks päikesekiirgus, tuli või muu taoline.
- Kui aku on valesti paigaldatud, siis tekib plahvatusoht. Asendamiseks tohib kasutada üksnes sama või samaväärselt tüüpi akut.
- Konkreetse IP-reitingu saavutamiseks tuleb laadimispesa kate sulgeda.
- Aku eemaldamine tulekahjus või kuumas ahjus või selle purustamine või mehaaniline löikamine võib põhjustada plahvatuse.
- Aku jätmine äärmiselt kõrge temperatuuriga keskkonda võib põhjustada plahvatuse või tuleohtlike vedelike või gaaside vabanemise.
- Äärmiselt madala õhurõhuga aku võib põhjustada plahvatuse või tuleohtlike vedelike või gaaside eraldumise.
- Aku asendamine ühe vale tüübiga võib põhjustada kõrvaklappide ja aku tõsiseid kahjustusi (näiteks teatud tüüpi liitiumakude puhul).

- Kui kõrvaklappide ei kasutata pikka aega, hakkab taaslaetav aku laadimis kaotama. Selle kadumise vältimiseks laadige aku täielikult vähemalt kord kolme kuu jooksul.
- Tuleohu vältimiseks töötab seade ainult välise toiteallikaga, mille võimsus peab vastama PS1 standardile (väljundvõimsus on alla 15 W).

Töö ja ladustamise temperatuur ja niiskus

- Hoida kohas, mille temperatuur on vahemikus -20 °C (-4 °F) kuni 50 °C (122 °F) ja suhteline õhuniiskus kuni 90%.
- Kasutage piirkonnas, kus temperatuur on vahemikus 0 °C (32 °F) kuni 45 °C (113 °F) suhteline õhuniiskus kuni 90%.
- Kõrgetel või madalatel temperatuuridel võib aku eluiga olla lühem.

2 Sinu tõelised juhtmevabad kõrvaklapid

Õnnitleme teid ostu puhul ja tere tulemast Philipsisse! Philipsi toe täielikuks ärakasutamiseks registreerige oma toode www.philips.com/support. Nende Philipsi tõelised juhtmevabad kõrvaklapid saate:

- Nautida telefonikõnesid mugavalt juhtmevabalt ja käte abita
- Nautige ja juhtige muusikat juhtmevabalt
- Lülituda kõnede ja muusika vahel



Kiirstardi juhend

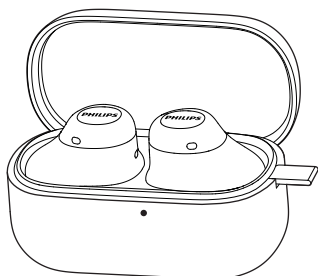


Garantii



Ohutuse infokiri

Mis on karbis



Tõelised juhtmevabad kõrvaklapid
TAT2149

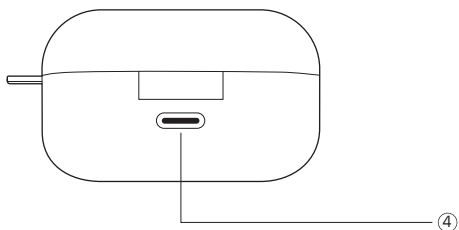
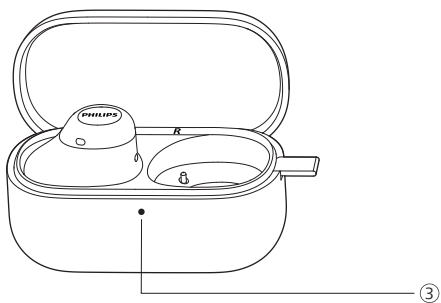
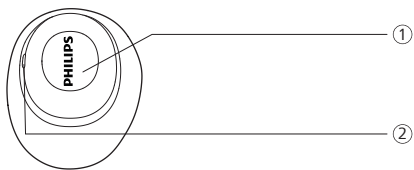


Silikonist varrukad x 3 paari

Muud seadmed

Mobiiltelefon või seadme (nt sülearvuti, tahvelarvuti, Bluetooth-adapter, MP3-mängija jne), mis toetab Bluetooth ja ühildub kõrvaklapid.

Ülevaade teie tõelised juhtmevabad kõrvaklapid



- ① Multifunktsionaalne puute (MFT)
- ② LED-indikaator (kõrvaklapid)
- ③ LED-indikaator (aku olek või laadimisolek)
- ④ USB-C laadimispesa

3 Alusta

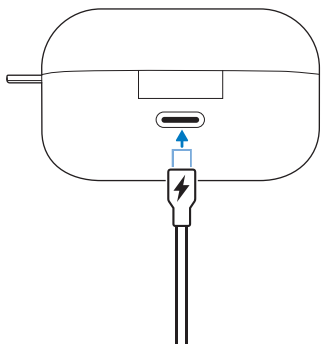
Laadige aku

Märkus

- Enne Kõrvaklapid kasutamist sisestage need laadimisboks ja laadige akut 2,5 tundi optimaalse mahu ja kestuse tagamiseks.
- Kui kõrvaklappide ei kasutata pikka aega, hakkab taaslaetav aku laadimis kaotama. Selle kadumise vältimiseks laadige aku täielikult vähemalt kord kolme kuu jooksul.

Laadimisboks

Ühendage USB-C-kaabli üks ots laadimisboks ja teine ots toiteallikaga.



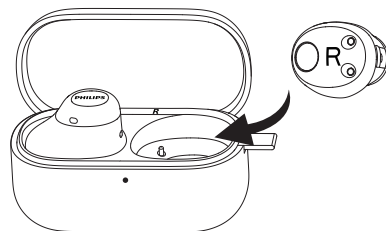
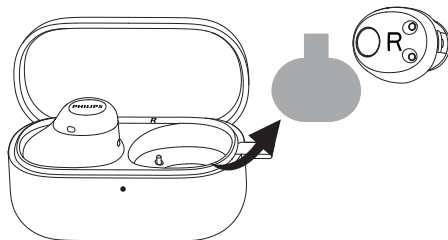
Vihje

- Laadimisboks toimib kaasaskantava toitepangana Kõrvaklapid laadimiseks. Kui laadimisboks on täielikult laetud, laeb see Kõrvaklapid täielikult 1,3 korda.

Kõrvaklapid

Eemaldage kõrvaklapp all olevad isolatsioonikile ja pange kõrvaklapp see tagasi laadimisboks.

- Kõrvaklapid hakkavad laadima ja valge LED tuli süttib
- Kui kõrvaklapid on täielikult laetud, kustub valge tuli



Vihje

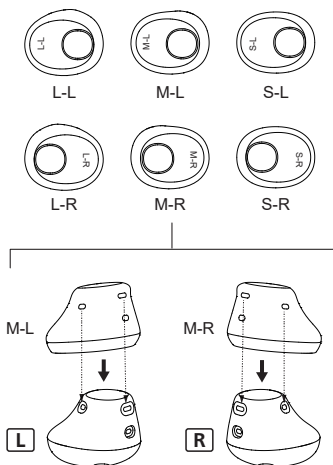
- Tavaliselt võtab täislaadimine USB-kaabli kaudu 2,5 tundi (kõrvaklapid või laadimisboks puhul).

Kuidas kasutada

Valige optimaalseks istumiseks sobivad silikoonist varrukad

Erinevad silikoonist varrukad sobivad erineva suurusega kõrvadele. Vali endale kõige paremini sobiv.

- 1 Kontrollige, millised silikoonist varrukad pakuvad parimat heli ja mugavust.
- 2 3 silikoonist varrukad suurused on: suured, keskmised ja väikesed.

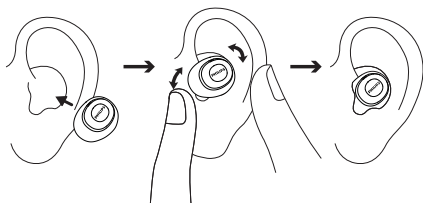


Vihje

- Parimate akustiliste ja kõnetulemuste saavutamiseks veenduge silikoonist varrukad kõrvaklapid asetamisel, et 3 auku on joondatud ja takistusteta. Katte vale joondamine võib osaliselt/täielikult blokeerida mikrofoni augud.

Sisestage kõrvaklapid

- 1 Kontrollige kõrvaklapid vasak - või parempoolset suunda.
- 2 Sisestage kõrvaklapid kõrvadesse ja keerake neid veidi, kuni saavutatakse kindel sobivus.



Laadige rakendus alla

Skannige QR-kood/puudutage nuppu 'Laadi alla' või otsige rakenduse allalaadimiseks Apple App Store'is või Google Play'is 'Philips Headphones'.

Suhelda



Philips Headphones App võimaldab teil kuulata muusikat. Heli saate kohandada nii, et teie muusika ja helistamise kogemus vastaks alati kõige paremini teie vajadustele.

Siduge oma kõrvaklapid esimest korda Bluetooth-seadme

- 1 Veenduge, et teie kõrvaklapid on täielikult laetud ja lahti ühendatud.
- 2 Avage laadimisboks, kõrvaklapid on sidumisrežiimis ja ühendamiseks valmis.
 - ↳ Mõlema kõrvaklapid LED-id vilguvad vaheldumisi valgelt ja siniselt
 - ↳ Kõrvaklapid on nüüd sidumisrežiimis ja valmis sidumiseks Bluetooth-seadme (näiteks mobiiltelefon)

- Bluetooth-funktsiooni lubamine Bluetooth-seadet.
- Siduge kõrvklapid omadega Bluetooth- seadme, vaadake oma Bluetooth-seadme kasutusjuhendit.

Märkus

- Pärast sisselülitamist, kui kõrvklapid ei leia ühtegi varem ühendatud Bluetooth-seadme, pange need sidumisrežiimi (vajutage kõrvklapid üle 3 sekundit R ja L MFT, nii sees kui ka karp avatud).

Allolev näide näitab teile, kuidas kõrvklapid Bluetooth- seadme siduda.

- Bluetooth-seadet Bluetooth-funktsiooni lubamine, valige **Philips TAT2149**.
- Kui küsitakse, sisestage kõrvklapid parool "0000" (4 nulli). Bluetooth 3.0 või uuema seadme jaoks ei ole parooli vaja.



Philips TAT2149

Lihtne kõrvklapp (Monorežiim)

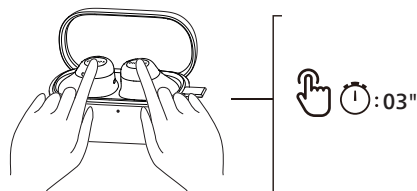
Eemaldage vasak või parem kõrvklapid laadimisboks mono kasutuseks. Kõrvklapp lülitub automaatselt sisse.

Märkus

- Eemaldage laadimisboks teine kõrvklapp ja see pairitub automaatselt.

Siduge kõrvklapid teise Bluetooth- seadme

Kui soovite Kõrvklapid siduda veel ühe Bluetooth-seadme, pange need lihtsalt sidumisrežiimi (vajutage Kõrvklapid 3 sekundit R ja L MFT nii sees kui ka avatud kastiga) ja seejärel avastage teine seadme vastavalt tavapärasele partnerlusele .



Märkus

- Kõrvklapid mäletavad 4 seadmete. Kui soovite ühendada kokku rohkem kui 4 seadet, siis asendatakse kõige varem kokkuühendatud seade uuega.

Mitmepunktiline ühendus

Sidumine

- Kõrvklappide sidumine 2 seadmega, nt mobiiltelefoni ja tahvelarvutiga.

Seadmete vahel ümberlülitamine

- Igal ajal saate muusikat kuulata ainult ühest seadme. Teine seade on telefonikõnede jaoks.
- Peatage heli ühest seadme ja alustage heli esitamist teisest seadme.

Märkus

- Kui heli esitatakse seadmest 1, saades kõne seadmele 2 läheb seadme 1 helisesitud pausile. Kõne suunatakse automaatselt kõrvklappidesse.
- Kõne lõpetamisel jätkub automaatselt taasesitus seadmes 1.

4 Kasutage oma kõrvaklapid

Ühendage kõrvaklapid oma Bluetooth-seadme

- 1 Bluetooth-funktsiooni lubamine Bluetooth-seadet.
- 2 Avage laadimisboks kate.
 - ↳ Valge LED vilgub.
 - ↳ Kõrvaklapid otsivad viimast Bluetooth- seadme, mis on ühendatud ja ühendatakse automaatselt uuesti. Kui viimane ühendatud seade pole saadaval, otsivad kõrvaklapid eelviimast ühendatud seadme ja loovad sellega uuesti ühenduse.



Vihje

- Kui lülitate Bluetooth-seadme Bluetooth-funktsiooni sisse pärast kõrvaklapid sisselülitamist, peate oma seadme Bluetooth-menüüle juurde pääsema ja kõrvaklapid seadme käsitsi ühendama.



Märkus

- Mõnes Bluetooth-seadmes ei pruugi ühendus olla automaatne. Sellisel juhul on vaja minna oma seadme Bluetooth-menüüsse ja ühendada kõrvaklapid käsitsi Bluetooth- seadme.

Lülita välja

Ülesanne	MFT	Tööpõhimõte
Ühendage oma kõrvaklapid		Avage laadimisboks kaas sisselülitamiseks
Lülitage kõrvaklapid välja		Sulgege laadimisboks kaas väljalülitamiseks

Hallake oma kõnesid ja muusikat

Muusika juhtimine

Ülesanne	MFT	Tööpõhimõte
Muusika mängimine ja pausile panek	Paremal kõrvaklapp	Kahekordne koputage
Järgmine lugu	Paremal kõrvaklapp	Kolmik koputage
Eelmine lugu	Vasakul kõrvaklapp	Kolmik koputage
Helitugevuse reguleerimine +	Paremal kõrvaklapp	Puudutage üks kord ja seejärel pikka puudutust
Helitugevuse reguleerimine -	Vasakul kõrvaklapp	Puudutage üks kord ja seejärel pikka puudutust
Dünaamiline bass sisse/ välja	Vasakul kõrvaklapp	Koputage ja hoidke



Märkus

- Kuulete tooni, mis näitab, millal helitugevus on saavutanud maksimaalse taseme.

Kõnede juhtimine

Ülesanne	MFT	Tööpõhimõte
Võta vastu/ Hõlku kõne	Paremal/ Vasakul kõrvaklapp	Ühe koputage
Lülita kõne välja/Tagasi kõne	Paremal/ Vasakul kõrvaklapp	Kahekordne koputage

Hääl assistent

Ülesanne	MFT	Tööpõhimõte
Aktiveeri Hääl (Siri/Google) assistent	Paremal kõrvaklapp	Jätkake puudutamist pärast käivitatud tooni
Peatage Hääl assistent	Paremal kõrvaklapp	Ühe koputage

Kõrvaklapid LED- indikaatori olek

Kõrvaklapid olek	Märgutuli
Kõrvaklapid on ühendatud Bluetooth- seadme	Vilkuv valge LED üks kord
Kõrvaklapid on paaristamiseks valmis	LED vilgub vaheldumisi siniselt ja valgelt
Kõrvaklapid on ühendatud, kuid ei ole ühendatud Bluetooth- seadme	Valge LED vilgub iga sekund (automaatne seiskumine 3 minuti pärast)
Aku madal tase (kõrvaklapid)	Valge LED vilgub 3 korda iga 60 sekundi järel
Aku on täielikult laetud (laadimisboks)	Viide LED-korpusele

Laadimisboks LED- indikaatori olek

Laadimisel	Märgutuli
Nõrk aku	Merevaik LED süttib
Suhteliselt piisav aku	Valge LED süttib

Kasutusel ja kate on avatud	Märgutuli
Nõrk aku	Merevaik LED aeglane vilgub 4 tsüklit
Suhteliselt piisav aku	Valge LED süttib 5 sekundit

5 Taaskäivitage kõrvaklapid

Kui teil on probleeme sidumise või ühendamise, järgige kõrvaklapid tehase vaikesätetele lähtestamiseks alltoodud samme.

- 1 Sinu Bluetooth-seadet minge Bluetoothi menüüsse ja eemaldage **Philips TAT2149** seadmete loendist.
- 2 Kasutage Bluetooth-funktsiooni oma Bluetooth-seadet.
- 3 Pange kõrvaklapid laadimisboks tagasi ja avage kate.
- 4 Vajutage kõrvaklapid R ja L MFT 10 sekundit, nii kõrvaklapid sees kui ka karp avatud.
- 5 Järgige samme jaotises "Kasutage oma kõrvaklapid- Ühendage kõrvaklapid oma Bluetooth-seadme".
- 6 Siduge kõrvaklapid oma Bluetooth-seadme, valige **Philips TAT2149**.

Kui Kõrvaklapid vastust ei tule, võite nende taaskäivitamiseks järgida allolevat sammu teie Kõrvaklapid riistvara.

- Pange kõrvaklapid tagasi laadimisboks ja avage kate, vajutage ümbrisel olevat nuppu rohkem kui 10 sekundit.

6 Tehnilised andmed

- Muusika käitusaeg: kuni 14 tundi (6 + 8)
- Laadimisaeg: 2,5 tundi
- 40 mAh liitiumioonaku igas kõrvaklapp, 190 mAh liitiumioonaku laadimisboks
- Bluetooth versioon: 5.4
- Ühilduv Bluetooth versioon:
 - HFP (Käed-vabad profiil)
 - A2DP (Täiustatud heliedastuse profiil)
 - AVRCP (Audio-video kaugjuhtimispuldi profiil)
- Ühilduvad audiokoodekid: SBC
- Sagedusvahemik: 2,402-2,480 GHz
- Transmitteri võimsus: < 10 dBm
- Töövahemik: Kuni 10 meetrit (33 jalga)
- Automaatne väljalülitamine
- USB-C laadimisport
- Saadaval on madala akutaseme hoiatus
- IPX4 vastupidav pritsmetele ja higile

Märkus

- Spetsifikatsioone võib muuta ilma ette hoiatamata.

7 Teade

Vastavusdeklaratsioon

TP Vision Europe B.V. kinnitab, et see toode vastab RED direktiivi 2014/53/EU ja Ühendkuningriigi raadioseadmete eeskirjade SI 2017 NR 1206 olulistele nõuetele ja muudele asjakohastele sätetele. Vastavusdeklaratsioon on leitav veebilehelt www.philips.com/support.

Teie vana toote ja aku kõrvaldamine



Meie toode on konstrueeritud ja toodetud kõrge kvaliteedilistest materjalidest ja osades mida saab ümbertöödelda ning taaskasutada.



Nimetatud sümbol tootel tähendab, et tootele kohaldatakse Euroopa direktiivi 2012/19/EU.

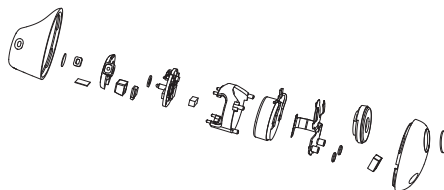


See sümbol tähendab, et toode sisaldab Euroopa määrusega (EU) 2023/1542 hõlmatud patareisid, mida ei saa kõrvaldada koos tavaliste olmejäätmetega. Tutvuge kohaliku elektri- ja elektroonikatoodete ning akude kogumise süsteemiga. Järgige kohalikke eeskirju ning ärge visake ära toodet ja patareisid kunagi koos tavaliste majapidamisjäätmetega. Vanade toodete ja akude õige kõrvaldamine aitab ennetada keskkonnale ja inimeste tervisele tekkivaid negatiivseid tagajärgi.

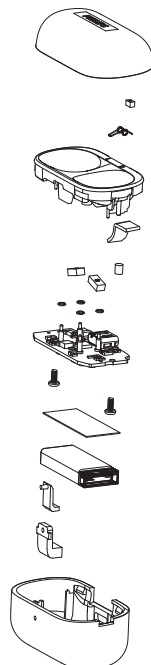
Eemaldage integreeritud aku

Kui teie riigis ei ole elektroonikaseadmete kogumis-/ringlussevõtusüsteemi, saate keskkonda aidata, eemaldades ja taaskasutades aku enne Kõrvaklapid utiliseerimist.

- Enne aku eemaldamist veenduge, et kõrvaklapid on laadimisboks välja lülitatud.



- Enne aku eemaldamist veenduge, et laadimisboks on USB-laadimiskaabli küljest lahti.



EMF vastavus

See toode sobib igale maitsele elektromagnetväljadega kokkupuudet käsitlevad kohaldatavad eeskirjad ja eeskirjad.

Keskkonnaalane teave

Kogu ebavajaliku pakendi peab eemaldama.

Meie süsteem koosneb materjalidest, mida saab ümbertöödelda ja taaskasutada, kui see viia vastavasse ettevõttesse. Palun järgige kohalikke määruseid pakkematerjalide, tühjad akude ja vanade seadmete osas.

Teade vastavuse kohta

Seade on vastavuses FCC-reeglite osaga 15. Käitamisele kohaldatakse järgmist kahte nõuet:

- 1. Seade ei tohi põhjustada kahjulikke häireid ning**
- 2. Seade peab aktsepteerima kõiki vastuvõetud häireid, sealhulgas selliseid, mis võivad tuua kaasa soovimatu käitamise.**

FCC reeglid

Käesolevat seadet on katsetatud ja leitud, et see on vastavuses B-klassi digitaalseadmete piirväärtustega FCC reeglite osa 15 kohaselt. Need piirmäärad on kavandatud nii, et need oleksid mõistlikud kaitse kahjulike häirete eest elamupaigaldises. Käesolev seade tekitab, kasutab ja võib eraldada raadiosagedusenergiat ning võib juhul, kui seda ei installeerita ja kasutata vastavalt juhistele.

Puudub siiski garantii, et teatud paigaldises ei teki häireid. Kui käesolev seade põhjustab kahjulikke häireid

raadio- või televisioonivastuvõtul, millele saab teha kindlaks seadet sisse ja välja lülitades, kasutajat julgustatakse proovima häire kõrvaldamiseks järgmisi meetmeid ükshaaval või mitut korraga:

- Paigaldage vastuvõtuantenn ümber
- Seadme ja vastuvõtja vahelise kauguse suurendamine
- Ühendage seade väljundisse, mis ei ole samas vooluahelas kui vastuvõtja
- Pidage abi saamiseks nõu kaupmehe või kogenum raadio-/TV-tehnikuga

FCC kiirguse eraldumise kinnitus:

Käesolev seade vastab FCC kiirguse eraldumise piirväärtustele, mis kehtivad kontrollimata keskkondade jaoks. Saatja ei tohi asuda ega töötada koos ühegi teise antenni või saatjaga.

Tähelepanu: Kasutajat hoiatatakse, et vastavuse eest vastutava osapoole nõusolekuta tehtud muudatused ja kohandused võivad kasutaja jaoks tuua kaasa seadme kasutamise õiguse kehtetuks muutumise.

Kanada:

See seade sisaldab litsentsivabastusega saatjaid/vastuvõtjaid, mis on vastavuses Kanada litsentsivabastuse RSS(s) innovatsiooni, teaduse ja majanduse arendamisega. Käitamisele kohaldatakse järgmist kahte nõuet: (1) seade ei tohi põhjustada kahjulikke häireid ning (2) seade peab aktsepteerima kõiki vastuvõetud häireid, sealhulgas selliseid, mis võivad tuua kaasa soovimatu käitamise.

CAN ICES-(B)/NMB-(B)

IC kiirguse eraldumise kinnitus:

Käesolev seade vastab Kanada kiirguse eraldumise piirväärtustele, mis kehtivad kontrollimata keskkondade jaoks.

Transmitterit ei tohi paigutada ega kasutada koostoimes muu antenni või transmitteriga.

8 Kaubamärgid

Bluetooth

Bluetooth® sõnaline kaubamärk ja logod on registreeritud kaubamärgid, mis kuuluvad ettevõttele Bluetooth SIG, Inc. ja nende mis tahes viisil kasutamine ettevõtte MMD Hong Kong Holding Limited poolt toimub litsentsi alusel. Muud kaubamärgid ja kaubanimesed kuuluvad nende omanikele.

Siri

Siri on Apple Inc. kaubamärk, mis on registreeritud USA-s ja teistes riikides.

Google

Google ja Google Play on Google LLC kaubamärgid.

9 Tihedamalt esitatud küsimused

Minu Bluetooth kõrvaklapid ei lülitu sisse.

Aku täitetase on madal. Laadige kõrvaklapid.

Ma ei saa siduda oma Bluetooth kõrvaklapid minu Bluetooth seadme.

Bluetooth on keelatud. Lülitage Bluetooth-seadme Bluetooth-funktsioon sisse ja lülitage Bluetooth- seadme sisse enne kõrvaklapid sisselülitamist.

Kokkuühendamine ei toimi.

- Asetage mõlemad kõrvaklapid laadimisboks.
- Veenduge, et olete kõigi varem ühendatud Bluetooth-seadmete Bluetooth-funktsiooni välja lülitanud.
- Eemaldage oma Bluetooth- seadme Bluetooth-loendist "Philips TAT2149".
- Siduge kõrvaklapid (vt 'Siduge oma kõrvaklapid esimest korda Bluetooth-seadme' leheküljel 7).

Bluetooth- seadme ei leia kõrvaklapid.

- Kõrvaklapid saab ühendada eelnevalt ühendatud seadme. Lülitage ühendatud seade välja või liigutage see vahemikust väljapoole.
- Sidumine võib olla taaskäivitatud või kõrvaklapid on juba seotud mõne muu seadme. Siduge kõrvaklapid uuesti oma Bluetooth- seadme, nagu on kirjeldatud kasutusjuhendis. (vt 'Siduge oma kõrvaklapid esimest korda Bluetooth- seadme' leheküljel 7).

Bluetooth-kõrvaklapid on ühendatud Bluetooth-toega stereo mobiiltelefon, kuid muusikat mängitakse ainult mobiiltelefon kõlari kaudu.

Vt oma mobiiltelefoni kasutusjuhendit. Valige see suvand muusika kuulamiseks kõrvaklapid kaudu.

Helikvaliteet on halb ja kuulete klõpsatavaid helisid.

- Bluetooth-seade on väljaspool vahemikku. Lühendage kõrvaklapid ja Bluetooth-seadme vahelist kaugust või eemaldage nendevahelised takistused.
- Laadige oma kõrvaklapid.

Heli kvaliteet on halb, kui mobiiltelefon voogesitus on liiga aeglane või ei tööta.

Veenduge, et teie mobiiltelefon ei toeta mitte ainult HFP-d (mono), vaid toetab ka A2DP-d ja on BT4.0 x (või kõrgem) ühilduv (vt 'Tehnilised andmed' leheküljel 11).

Puhastage kõrvaklappide regulaarselt.

- Kasutage kõrvaklappide, eriti helikanalite ja mikrofoni aukude korrapäraseks puhastamiseks puhast niisket lappi ning vältige selliste ainete nagu higi või kõrvavaha kogunemist.
- Kui helikanalitesse, ventilatsiooni avadesse või mikrofoni aukude jäävad higi või vee tilgad, langeb helitase ajutiselt või peatub üldse. See pole rike. Kõrvaklappide täielikuks kuivatamiseks kasutage pehmet ja niisket lappi. Samuti saate kõrvade otsad eemaldada, helikanalid alla keerata ja kõrvaklappide õrnalt umbes viis korda kuivale või sarnasele lapile koputada, et eemaldada kogu seest kogunenud vesi.
- Enne laadimis ja kasutamist veenduge, et kõrvaklappide on täiesti kuivad. Vältige ühekordselt kasutatavate alkoholiga immutatud tampoonide või muude puhastusainete kasutamist.

Laadige kõrvaklappide regulaarselt.

Kui kõrvaklapid ei kasutata pikka aega, hakkab laetav aku laetust kaotama. Selle kadumise vältimiseks laadige aku täielikult vähemalt kord kolme kuu jooksul.



2024 © MMD Hong Kong Holding Limited. Kõik õigused kaitstud. Spetsifikatsioone võib muuta ilma ette hoiatamata. Philips ja Philips Shield Emblem on are Koninklijke Philips N.V. registreeritud kaubamärgid ja nende kasutamine toimub litsentsi alusel. See toode on valmistatud ja müüdüd ettevõtte MMD Hong Kong Holding Limited või mõne selle sidusettevõtte vastutusel ning toote garantiiajaja on MMD Hong Kong Holding Limited. Kõik teised ettevõtete ja toodete nimed võivas olla vastavate ettevõtete, millega need on seotud, kaubamärgid.

UM_TAT2149_00_ET_V2.0

