

PHILIPS

Kulaklık

2000 Serisi

TAT2149



Kullanıcı Kılavuzu

Ürününüzü kaydettirin ve destek alın:

www.philips.com/support

İçindekiler

1	Önemli güvenlik talimatları	2
	İşitme güvenliği	2
	Genel bilgiler	2
2	Gerçek kablosuz kulaklığınız	4
	Kutu içeriği	4
	Diğer cihazlar	4
	Gerçek kablosuz kulaklığınıza genel bakış	5
3	Başlarken	6
	Pili Şarj Etme	6
	Nasıl takılır	6
	Uygulamayı indirme	7
	Kulaklıkları Bluetooth cihazınızla ilk kez eşleştirme	7
	Kulaklığı bir başka Bluetooth cihazı ile eşleştirme	8
4	Kulaklıkların kullanımı	9
	Kulaklığı Bluetooth cihazınıza bağlama	9
	Güçü açma/kapama	9
	Aramalarınızı ve müziğinizi yönetme	9
	Sesli Asistan	10
	Kulaklıkların LED gösterge durumu	10
	Şarj kutusu LED gösterge durumu	10
5	Kulaklıkları sıfırlayın	11
6	Teknik veriler	11
7	Bildirim	12
	Uygunluk beyanı	12
	Eski ürünün ve pilin atılması	12
	Entegre pilin çıkartılması	12
	EMF ile uyumluluk	13
	Çevre bilgisi	13
	Uygunluk bildirimini	13
8	Ticari Markalar	15
9	Sıkça sorulan sorular	15

1 Önemli güvenlik talimatları

İşitme güvenliği



⚡ Tehlike

- İşitme duyusunun zarar görmemesi için, kulaklığınızı yüksek şeste kullandığınız zaman ses sınırını ve ses seviyesini güvenli bir seviyeye ayarlayın. Ses seviyesi ne kadar yüksek olursa, güvenli dinleme süresi o kadar kısaldır.

Kulaklığınızı kullanırken aşağıdaki yönergelere uyduğunuzdan emin olun.

- Makul sürelerde makul ses seviyelerinde dinleyin.
- İşitme cihazınız adapte olurken sesi sürekli yukarı doğru ayarlamamaya dikkat edin.
- Sesi, etrafınızdakileri duyamayacak kadar yüksek açmayın.
- Potansiyel tehlikeli durumlarda dikkatli kullanılmalı veya geçici olarak kullanmayı bırakmalısınız.
- Kulaklıklardan gelen aşırı ses basıncı işitme kaybına neden olabilir.
- Sürüş sırasında kulaklıkların her iki kulağı da kapatacak şekilde kullanılması tavsiye edilmez ve bazı bölgelerde yasa dışı olabilir.
- Güvenliğiniz için, trafikte veya diğer tehlikeli ortamlarda müzik veya telefon görüşmelerinden dikkatinizin dağılmasını önleyin.

Genel bilgiler

Hasar veya arızadan kaçınmak için:

⚠ Dikkat

- Kulaklık setini aşırı ısıya maruz bırakmayın.
- Kulaklığınızı düşürmeyin.
- Kulaklıkları sıvı damlamasına ya da sıçramasına maruz bırakmayın. (Belirli bir ürünün IP derecesine bakın)
- Kulaklığınızın suya batırılmasına izin vermeyin.
- Konektör veya soket ıslakken kulaklığınızı şarj etmeyin.
- Alkol, amonyak, benzen veya aşındırıcı içeren herhangi bir temizlik maddesi kullanmayın.
- Kulaklığınızı, özellikle ses kanallarını ve mikrofon deliklerini düzenli olarak temizlemek için temiz, nemli bir bez kullanın ve ter veya kulak kiri gibi maddelerin birikmesini önleyin.
- Ses kanallarında, hava deliklerinde veya mikrofon deliklerinde ter veya su damlacıkları kalırsa, ses seviyesi geçici olarak düşer veya tamamen kesilir. Bu bir arıza değildir. Kulaklıkları iyice kurutmak için yumuşak, nemli bir bez kullanın. Alternatif olarak, kulaklık uçlarını çıkarın, ses kanallarını aşağı doğru çevirin ve içinde biriken suyu çıkarmak için kulaklığı kuru bir bez veya benzeri bir yere yaklaşık beş kez hafifçe vurun.
- Şarj etmeden ve kullanmadan önce kulaklıkların tamamen kuru olduğundan emin olun. Temizlik için tek kullanımlık alkollü ped veya diğer maddeleri kullanmaktan kaçının.
- Entegre pili güneş ışığına, ateşe veya benzeri aşırı sıcaklığa maruz bırakılmamalıdır.
- Eğer piller yanlış yerleştirilirse patlama tehlikesi bulunmaktadır. Sadece aynı veya eşdeğer tiptekiler ile değiştirin.
- Belirli IP derecesini elde etmek için şarj yuvası kapağı kapatılmalıdır.
- Pilin ateşe veya sıcak fırına atılması veya pilin mekanik olarak ezilmesi veya kesilmesi patlamaya neden olabilir.
- Pili çok yüksek sıcaklıktaki bir ortamda bırakmak, patlamaya veya yanıcı sıvı veya gaz sızıntısına neden olabilir.
- Aşırı düşük hava basıncına maruz kalan bir pil, patlamaya veya yanıcı sıvı veya gaz sızıntısına neden olabilir.
- Pilin yanlış türle değiştirilmesi, kulaklıklara ve pile ciddi şekilde zarar verme riskini taşır (örneğin, bazı lityum pil türlerinde).
- Kulaklık uzun süre kullanılmazsa şarj edilebilir pil şarjını kaybetmeye başlar. Bu kaybı önlemek için lütfen pili en az üç ayda bir tam olarak şarj edin.
- Yangın riskini önlemek için, cihaz sadece çıkışı PS1'e uygun olan harici güç kaynağıyla beslenir (çıkış kapasitesi 15 W'tan az olan).

Çalışma ve saklama sıcaklıkları ve nem

- Sıcaklığın $-20\text{ }^{\circ}\text{C}$ ($-4\text{ }^{\circ}\text{F}$) ile $50\text{ }^{\circ}\text{C}$ ($122\text{ }^{\circ}\text{F}$) arasında olduğu ve %90'a kadar bağıl nemin olduğu bir yerde saklayın.
- Sıcaklığın $0\text{ }^{\circ}\text{C}$ ($32\text{ }^{\circ}\text{F}$) ile $45\text{ }^{\circ}\text{C}$ ($113\text{ }^{\circ}\text{F}$) arasında olduğu ve %90'a kadar bağıl nemin olduğu bir yerde çalıştırın.
- Yüksek veya düşük sıcaklık koşullarında pil ömrü daha kısa olabilir.

2 Gerçek kablosuz kulaklığınız

Satın aldığınız için tebrikler ve Philips'e hoş geldiniz! Philips'in sunduğu tam destekten yararlanmak için ürününüzü, www.philips.com/support adresinden kaydedin. Bu Philips Gerçek kablosuz kulaklıklar ile şunları yapabilirsiniz:

- Uygun kablosuz eller serbest aramaların keyfini çıkarabilir
- Kablosuz olarak müzik keyfi çıkarabilir ve kontrol edebilirsiniz
- Aramalar ve müzik arasında geçiş yapabilirsiniz



Hızlı başlangıç rehberi

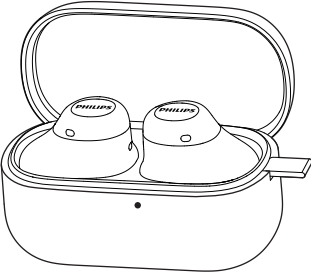


Garanti



Güvenlik broşürü

Kutu içeriği



Gerçek kablosuz kulaklık TAT2149

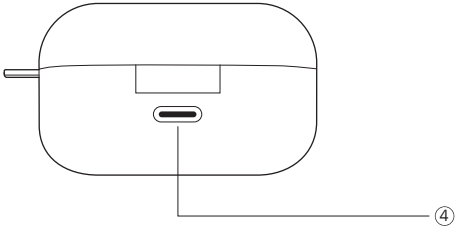
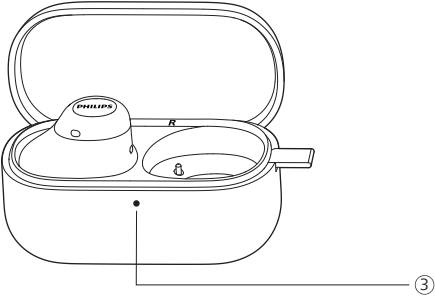
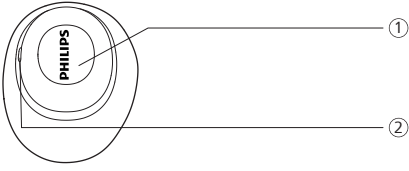


Silikon uçlar x 3 çift

Diğer cihazlar

Bluetooth özelliğini destekleyen ve kulaklıkla uyumlu bir cep telefonu veya cihaz (örneğin dizüstü bilgisayar, tablet, Bluetooth adaptörleri, MP3 çalarlar vb.).

Gerçek kablosuz kulaklığınıza genel bakış



- ① Çok fonksiyonlu dokunmatik (MFT)
- ② LED gösterge (kulaklık)
- ③ LED gösterge (pil durumu ya da şarj durumu)
- ④ USB-C şarj yuvası

3 Başlarken

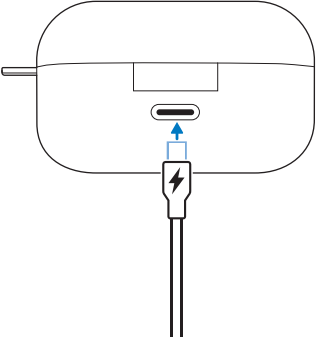
Pili Şarj Etme

Not

- Kulaklığınızı ilk kez kullanmadan önce, optimum pil kapasitesi ve ömrü için şarj kutusuna yerleştirin ve pili 2,5 saat boyunca şarj edin.
- Kulaklık uzun süre kullanılmazsa şarj edilebilir pil şarjını kaybetmeye başlar. Bu kaybı önlemek için lütfen pili en az üç ayda bir tam olarak şarj edin.

Şarj Kutusu

USB-C kablosunun bir ucunu şarj kutusuna, diğer bir ucunu da güç kaynağına takın.



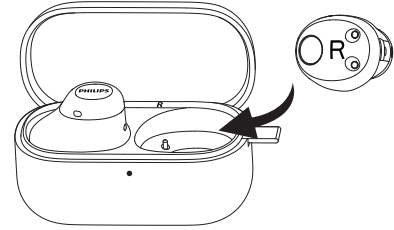
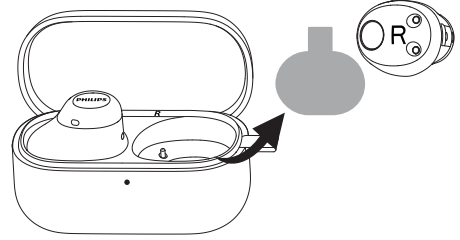
İpucu

- Şarj kutusu, kulaklıkları şarj etmek için taşınabilir bir yedek pil olarak hizmet verir. Şarj kutusu tamamen şarj edildiğinde, kulaklıkları 1,3 kat daha hızlı tamamen şarj edecektir.

Kulaklıklar

Kulaklık altındaki yalıtım filmini çıkarın ve kulaklıkları şarj kutusuna geri yerleştirin.

- Kulaklıklar şarj olmaya başlayacak ve beyaz ışık yanacaktır
- Kulaklıklar tamamen şarj olduğunda, beyaz ışık sönecektir



İpucu

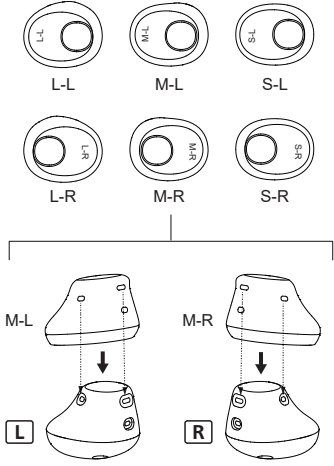
- Normalde tam şarj USB kablosuyla (kulaklıklar veya şarj kutusu için) 2,5 saat sürer.

Nasıl takılır

En ideal kullanım için uygun silikon ucu seçin

Farklı silikon uçlar, farklı boyutlardaki kulaklar için uygundur. En ideal kullanım için birini seçin.

- 1 En iyi ses deneyimini sağlayan ve kulağınıza en iyi oturan silikon ucu test edin.
- 2 3 farklı boyutta silikon uç tedarik edilmektedir: büyük, orta, küçük.

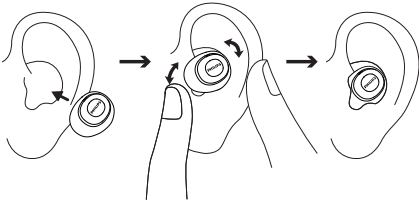


İpucu

- En iyi arama ve akustik sonuçlarını elde etmek için silikon uçları kulağa takarken lütfen 3 deliğin hizalanmasını ve engel içermemesini sağlayın. Uçların yanlış hizalanması mikrofon deliklerinin kısmen/tamamen engellenmesine neden olabilir.

Kulaklıkları takın

- 1 Kulaklıkların sol veya sağ yön olup olmadığını kontrol edin.
- 2 Kulaklıkları kulağa takın ve güvenli bir şekilde tam oturana kadar hafif bir şekilde çevirin.



Uygulamayı indirme

Uygulamayı indirmek için QR kodunu tarayın/'İndir' düğmesine basın veya Apple App Store veya Google Play'de 'Philips Headphones' araması yapın.

Bağlayın



Philips Headphones App, dinlediğiniz müziğin sorumluluğunu size verir. Müziğinizin ve arama deneyiminizin her zaman ihtiyaçlarınıza en iyi şekilde uyması için sesi özelleştirebilirsiniz.

Kulaklıkları Bluetooth cihazınızla ilk kez eşleştirme

- 1 Kulaklıkların tam olarak şarj edildiğinden ve kapatıldığından emin olun.
- 2 Şarj kutusunu açın, kulaklıklar eşleştirme moduna girecektir ve bağlanmaya hazır olacaktır.
 - ↳ Kulaklıklardaki LED'ler dönüşümlü olarak beyaz ve mavi renkte yanıp söner
 - ↳ Kulaklıklar eşleştirme moduna girmiş durumda olurlar ve bir Bluetooth cihazıyla eşleştirmeye hazırdır (örneğin bir cep telefonu)

- 3 Cihazınızın Bluetooth fonksiyonunu açın.
- 4 Kulaklıkları Bluetooth cihazıyla eşleştirin, Bluetooth cihazınızın kullanım kılavuzuna bakın.

Not

- Gücü açtıktan sonra eğer kulaklıklar daha önce bağlanan Bluetooth cihazını bulamıyorsa, lütfen eşleştirme moduna alın (kutu açık olacak şekilde kulaklıkların her ikisinde de kulaklıklar üzerindeki Sağ & Sol çok fonksiyonlu dokunmatik tuşlara 3 saniye basın).

Aşağıdaki örnek, kulaklığı Bluetooth cihazınız ile nasıl eşleştireceğinizi göstermektedir.

- 1 Bluetooth cihazınızın Bluetooth özelliğini etkin hale getirin, **Philips TAT2149** seçeneğini seçin.
- 2 Eğer istenirse kulaklık şifresi "0000" (4 sıfır) girin. Bluetooth 3.0 veya üzeri özellikli olan cihazlar için parola girmeye gerek yoktur.



Philips TAT2149

Tek kulaklık (Mono mod)

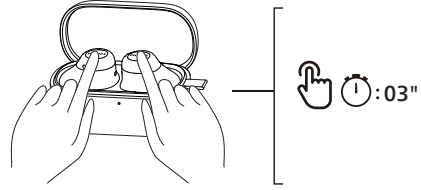
Mono kullanım için şarj kutusundan sağ ya da sol kulaklığı çıkarın. Kulaklık otomatik olarak açılacaktır.

Not

- Şarj kutusundan ikinci kulaklığı çıkarın ve otomatik olarak kulaklıklar birbirleriyle eşleşecektir.

Kulaklığı bir başka Bluetooth cihazı ile eşleştirme

Eğer kulaklıkları başka bir Bluetooth cihazıyla eşleştirmek istiyorsanız, sadece eşleştirme moduna alın, (kutu açık olacak şekilde kulaklıkların her ikisinde de kulaklıklar üzerindeki Sağ & Sol çok fonksiyonlu dokunmatik tuşlara 3 saniye basın), ardından normal eşleştirmedeki gibi ikinci cihazı bulun.



Not

- Kulaklıklar, hafızada 4 adet cihaz tutar. Eğer 4'den fazla cihazı eşleştirmeye çalışırsanız, önce eşleşmiş olan cihazın yerine yeni olan cihaz geçer.

Çok noktalı bağlantı

Eşleştirme

- Kulaklıkları 2 cihazla eşleştirme, ör. cep telefonu ve dizüstü bilgisayar.

Cihazlar arası değiştirme

- Herhangi bir zamanda yalnızca 1 cihazdan müzik dinleyebilirsiniz. Diğer cihaz cep telefonu çağrısı için olacaktır.
- Sesi, 1 cihazdan duraklatın ve sonra diğer cihazdan sesi oynatmaya başlayın.

Not

- Cihaz 1'den ses yayını yaparken, Cihaz 2'den çağrı alınırsa otomatik olarak Cihaz 1'in çalışması duraklatılır. Ve çağrı otomatik olarak kulaklıklara yönlendirilir.
- Çağrının sonlandırılması Cihaz 1'in çalışmasını otomatik olarak tekrar başlatır.

4 Kulaklıkların kullanımı

Kulaklığı Bluetooth cihazınıza bağlama

- 1 Cihazınızın Bluetooth fonksiyonunu açın.
- 2 Şarj kutusu kapağını açın.
 - ↳ Beyaz LED yanıp sönüyor.
 - ↳ Kulaklıklar otomatik olarak son bağlanan Bluetooth cihazını arar ve otomatik olarak yeniden bağlanır. Eğer son bağlanan cihaz mevcut değilse, kulaklık arama yapacaktır ve ikinci son bağlanan cihaz ile yeniden bağlanacaktır.

İpucu

- Kulaklıkları açtıktan sonra Bluetooth cihazınızın Bluetooth fonksiyonu açarsanız, cihazın Bluetooth menüsüne gitmeniz ve kulaklığı manüel olarak cihaza bağlamanız gerekir.

Not

- Bazı Bluetooth cihazlarında, bağlantı otomatik olmayabilir. Bu durumda, cihazınızın Bluetooth menüsüne gitmeniz ve kulaklığı manüel olarak cihaza bağlamanız gerekir.

Gücü açma/kapama

Görev	Çok fonksiyonlu dokunmatik	Çalışma
Kulaklıkları açın		Gücü açmak için şarj kutusu kapağını açın
Kulaklığı kapatın		Gücü kapatmak için şarj kutusu kapağını kapatın

Aramalarınızı ve müziğinizi yönetme

Müzik kontrolü

Görev	Çok fonksiyonlu dokunmatik	Çalışma
Müzik çalın veya duraklatın	Sağ kulaklık	İki kere dokunma
Bir sonraki parça	Sağ kulaklık	Üç dokunuş
Önceki parça	Sol kulaklık	Üç dokunuş
Ses düzeyini ayarlama +	Sağ kulaklık	Bir defa dokunun, ardından uzun dokunun
Ses düzeyini ayarlama -	Sol kulaklık	Bir defa dokunun, ardından uzun dokunun
Dinamik bas açık/kapalı	Sol kulaklık	Dokunma ve basılı tutma

Not

- Ses düzeyi maksimum seviyeye ulaştığında bir uyarı sesi duyacaksınız.

Çağrı kontrolü

Görev	Çok fonksiyonlu dokunmatik	Çalışma
Bir çağrıyı kabul et/reddet	Sağ/Sol kulaklık	Tek dokunuş
Aramayı kapatma/Aramayı reddetme	Sağ/Sol kulaklık	İki kere dokunma

Sesli Asistan

Görev	Çok fonksiyonlu dokunmatik	Çalışma
Sesli Asistanı (Siri/Google) Başlatma	Sağ kulaklık	Tetiklenme uyarı sesinden sonra dokunmaya devam edin
Sesli Asistanı Durdurma	Sağ kulaklık	Tek dokunuş

Kulaklıkların LED gösterge durumu

Kulaklıkların durumu	Gösterge
Kulaklıklar bir Bluetooth cihazına bağlıdır	Beyaz LED bir defa yanıp söner
Kulaklıklar eşleştirmeye hazırdır	LED sırayla mavi ve beyaz yanıp söner
Kulaklıklar açık ama bir Bluetooth cihazına bağlı değil	Beyaz LED, her saniyede bir yanıp söner (3 dakika sonra otomatik kapanır)

Düşük pil seviyesi (Kulaklık)	Beyaz LED, her 60 saniyede bir 3x hızda yanıp söner
Pil tam şarj oldu (şarj Kutu LED'ine bakın kutusu)	

Şarj kutusu LED gösterge durumu

Şarj olurken	Gösterge
Pil zayıf	Amber LED yanar
Görece yeterli pil	Beyaz LED yanar

Kullanılıyor ve kapak açın	Gösterge
Pil zayıf	Amber LED 4 döngü halinde yavaşça yanıp söner
Görece olarak yeterli pil	Beyaz LED 5 saniye yanar

5 Kulaklıkları sıfırlayın

Herhangi bir eşleştirme veya bağlantı sorunuyla karşılaşırsanız, kulaklıklarınızı fabrika varsayılan değerine yeniden ayarlamak için aşağıdaki prosedürü uygulayabilirsiniz.

- 1 Bluetooth cihazınızda, Bluetooth menüsüne gidin ve **Philips TAT2149** cihaz listesinden çıkartın.
- 2 Bluetooth cihazınızın Bluetooth fonksiyonunu kapatın.
- 3 Kulaklıkları şarj kutusuna geri yerleştirin ve kapağı açın.
- 4 Kutu açık olacak şekilde kulaklıkların her ikisinde de kulaklıklar üzerindeki Sağ & Sol çok fonksiyonlu dokunmatik tuşlara 10 saniye basın
- 5 "Kulaklıklarınızı kullanma - kulaklıkları Bluetooth özellikli cihazınıza bağlama" bölümündeki adımları izleyin.
- 6 Kulaklıkları Bluetooth cihazınızla eşleştirin, **Philips TAT2149** seçimini yapın.

Eğer kulaklıklardan yanıt gelmiyorsa, kulaklık donanımını sıfırlamak için aşağıdaki adımları takip edebilirsiniz.

- Kulaklıkları şarj kutusuna geri yerleştirin ve kapağı açın, kutu üzerindeki tuşa 10 saniyeden uzun bir süre basın.

6 Teknik veriler

- Müzik oynatma süresi: 14 saate kadar (6 + 8)
- Şarj süresi: 2,5 saat
- Her bir kulaklıkta 40 mAh Lityum iyon pil, şarj kutusunda 190 mAh Lityum iyon pil
- Bluetooth sürümü: 5.4
- Uyumlu Bluetooth profilleri:
 - HFP (Eller-Serbest)
 - A2DP (Gelişmiş Ses Dağıtım Profili)
 - AVRCP (Ses Video Uzaktan Kumanda Profili)
- Desteklenen ses kodeki: SBC
- Frekans aralığı: 2,402 - 2,480 GHz
- Verici gücü: < 10 dBm
- Çalışma aralığı: 10 metreye kadar (33 fit)
- Otomatik kapanma
- Şarj için USB-C portu
- Düşük pil uyarısı: mevcut
- IPX4 su sıçramasına ve tere dayanıklı

Not

- Özellikler bildirim yapılmaksızın değiştirilebilir.

7 Bildirim

Uygunluk beyanı

İşbu belgeyle, TP Vision Europe B.V., ürünün 2014/53/EU RED Direktifi ve UK Radio Equipment Regulations SI 2017 No 1206 temel gereksinimlerine ve diğer ilgili hükümlerine uygun olduğunu beyan eder. Uygunluk Beyanını www.philips.com/support adresinde bulabilirsiniz.

Eski ürünün ve pilin atılması



Ürününüz, geri dönüşümü ve tekrar kullanımı mümkün yüksek kaliteli malzemelerden ve bileşenlerle tasarlanmış ve üretilmiştir.



Ürün üzerindeki bu sembol, ürünün 2012/19/EU sayılı Avrupa Yönergesi kapsamında olduğu anlamına gelir.

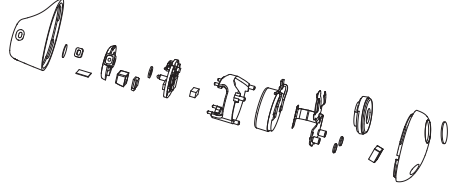


Bu sembol, ürünün normal evsel atıklarla birlikte atılmayan (EU) 2023/1542 sayılı Avrupa Yönergesi kapsamında olan pilleri içerdiği anlamına gelir. Elektrikli ve elektronik ürünler ve piller için yerel ayrı toplama sistemi hakkında bilgi edinin. Yerel kurallara uyun ve ürünü ve pilleri asla normal evsel atıklarla birlikte atmayın. Eski ürünlerin ve pillerin doğru şekilde elden çıkarılması, çevre ve insan sağlığı için olumsuz sonuçları önlemeye yardımcı olur.

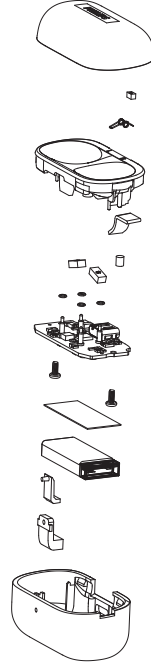
Entegre pilin çıkartılması

Ülkenizdeki elektronik ürünler için toplama/geri dönüşüm sistemi yoksa, kulaklığı atmadan önce pili çıkararak ve geri dönüştürerek çevreyi koruyabilirsiniz.

- Pili çıkarmadan önce kulaklık şarj kutusu bağlantısının kesildiğinden emin olun.



- Pili çıkarmadan önce şarj kutusu ile USB şarj kablosu bağlantısının kesildiğinden emin olun.



EMF ile uyumluluk

Bu ürün elektromanyetik alanlara maruz kalma hususunda tüm uygulanabilir standartlara ve düzenlemelere uygundur.

Çevre bilgisi

Tüm gereksiz ambalaj çıkarılmıştır. Sisteminiz, eğer uzman bir şirket tarafından sökülürse, geri dönüştürülebilir ve yeniden kullanılabilen malzemelerden oluşmaktadır. Lütfen ambalaj malzemelerinin, bitmiş pillerin ve eski ekipmanların atılmasıyla ilgili yerel düzenlemelere uyun.

Uygunluk bildirimi

Bu cihaz FCC Kurallarının Bölüm 15'i ile uyumludur. Çalışma aşağıdaki iki koşula tabidir:

- 1. Bu cihaz zararlı parazite neden olmayabilir ve**
- 2. Bu cihaz, istenmeyen çalışmaya neden olabilecek parazitler de dâhil olmak üzere, alınan tüm parazitleri kabul etmelidir.**

FCC kuralları

Bu ekipman test edilmiştir ve FCC kurallarının 15. Bölümüne uygun olarak B Sınıfı dijital cihazların sınırlarına uygun olduğu bulunmuştur. Bu sınırlar, yerleşim yerlerinde görülebilecek zararlı parazitlenmelere karşı makul düzeyde koruma sağlaması için tasarlanmıştır. Bu ekipman radyo frekansı enerjisi üretir, kullanır ve yayabilir ve talimatlara uygun olarak kurulmaması ve kullanılmaması durumunda, radyo iletişimde zararlı parazitlere neden olabilir. Bununla birlikte, belirli bir kurulumda parazit oluşmayacağına garantisi yoktur.

Eğer bu ekipman, cihazın kapatılıp açılarak tespit edilebileceği radyo ve televizyon sinyal alımlarında parazitlere neden olursa, kullanıcı paraziti aşağıdaki önlemlerden bir veya daha fazlasıyla düzeltmeye çalışmalıdır:

- Alıcı anteni yeniden yönlendirin veya yerini değiştirin
- Ekipmanla alıcı arasındaki mesafeyi arttırın
- Ekipmanı, alıcının bağlı olduğundan farklı bir devredeki çıkışa takın
- Yardım için satıcıya veya deneyimli bir radyo/TV teknisyenine danışın

FCC Radyasyona Maruz Kalma Beyanı:

Bu ekipman, kontrolsüz bir ortam için belirlenen FCC radyasyona maruz kalma sınırlarına uygundur.

Bu verici, başka bir anten veya verici ile birlikte konumlandırılmamalı veya çalıştırılmamalıdır.

Dikkat: Kullanıcı, uyumluluktan sorumlu olan tarafça açıkça onaylanmayan değişikliklerin veya modifikasyonların, kullanıcının ekipmanı kullanma yetkisini geçersiz kılabileceği konusunda uyarılmaktadır.

Kanada:

Bu cihaz, Kanada'nın Buluş, Bilim ve Ekonomik Gelişim lisans muafiyeti ile ilgili RSS'lerine/RSS'lerine uygun lisans muafiyeti sağlayan verici/alıcıları içerir. Çalışma aşağıdaki iki koşula tabidir: (1) Bu cihaz zararlı parazitlere neden olmayabilir ve (2) bu cihaz, istenmeyen çalışmaya neden olabilecek parazitler dahil olmak üzere alınan parazitleri kabul etmesi gerekir.

CAN ICES-(B)/NMB-(B)

IC Radyasyona Maruz Kalma Beyanı:

Bu ekipman, kontrolsüz ortamlar için belirlenen Kanada'nın radyasyona maruz kalma sınırlarına uygundur.

Bu verici, başka bir anten veya verici ile birlikte konumlandırılmamalı veya çalıştırılmamalıdır.

8 Ticari Markalar

Bluetooth

Bluetooth® marka ismi ve logoları, Bluetooth SIG, Inc.'e ait tescilli ticari markalardır ve bu tür markaların MMD Hong Kong Holding Limited tarafından her türlü kullanımı lisanslıdır. Diğer ticari markalar ve ticari isimler kendi sahiplerine aittir.

Siri

Siri, Apple Inc.'in ticari markasıdır, ABD'de ve diğer ülkelerde tescillenmiştir.

Google

Google ve Google Play, Google LLC'nin ticari markalarıdır.

9 Sıkça sorulan sorular

Bluetooth kulaklığım açılmıyor.

Pil seviyesi düşük. Kulaklıkları şarj edin.

Bluetooth kulaklığımı Bluetooth cihazımla eşleştiremiyorum.

Bluetooth devre dışı bırakılmış. Bluetooth cihazınızdaki Bluetooth özelliğini etkinleştirin ve kulaklığı açmadan önce Bluetooth cihazınızı açın.

Eşleştirme çalışmıyor.

- Her iki kulaklığı şarj kutusuna koyun.
- Önceden bağlantısı yapılmış olan Bluetooth cihazların Bluetooth işlevlerinin devre dışı olduğundan emin olun.
- Bluetooth cihazınızda, Bluetooth menüsüne gidin ve "Philips TAT2149" i cihaz listesinden çıkartın.
- Kulaklıklarınızı eşleştirin (7 sayfasında 'Kulaklıkları Bluetooth cihazınızla ilk kez eşleştirme' bölümüne bakın).

Bluetooth cihazı kulaklığı bulamıyor.

- Kulaklık önceden eşleştirilmiş bir cihaza bağlanmış olabilir. Bağlı cihazı kapatın veya menzil dışına çıkarın.
- Eşleştirme sıfırlanmış veya kulaklıklar daha önce eşleştirilmiş olan başka bir cihazla eşleştirilmiş olabilir. Kulaklıkları, kullanıcı kılavuzunda açıklandığı şekilde Bluetooth cihazı ile tekrar eşleştirin. (7 sayfasında 'Kulaklıkları Bluetooth cihazınızla ilk kez eşleştirme' bölümüne bakın).

Bluetooth kulaklığım Bluetooth stereo özellikli bir cep telefonuna bağlı ancak müzik yalnızca cep telefonu hoparlöründe çalışıyor.

Cep telefonunuzun kullanım kılavuzuna bakın. Kulaklık aracılığıyla müzik dinlemek için seçin.

Ses kalitesi düşük ve çatırtı sesi duyulabiliyor.

- Bluetooth cihazı aralığın dışında. Kulaklıklar ile Bluetooth cihazı arasındaki mesafeyi azaltın veya bunlar arasındaki engelleri kaldırın.
- Kulaklıkları şarj edin.

Cep telefonundan akış çok yavaş olduğunda ses kalitesi düşük veya ses akışı hiç çalışmıyor.

Cep telefonunuzun yalnızca (mono) HFP'yi değil, aynı zamanda A2DP'yi ve BT4.0x'i (veya daha yüksek) desteklediğinden emin olun (11 sayfasında 'Teknik veriler' bölümüne bakın).

Kulaklığınızı düzenli olarak temizleyin.

- Kulaklığınızı, özellikle ses kanallarını ve mikrofon deliklerini düzenli olarak temizlemek için temiz, nemli bir bez kullanın ve ter veya kulak kiri gibi maddelerin birikmesini önleyin.
- Ses kanallarında, hava deliklerinde veya mikrofon deliklerinde ter veya su damlacıkları kalırsa, ses seviyesi geçici olarak düşer veya tamamen kesilir. Bu bir arıza değildir. Kulaklıkları iyice kurutmak için yumuşak, nemli bir bez kullanın. Alternatif olarak, kulaklık uçlarını çıkarın, ses kanallarını aşağı doğru çevirin ve içinde biriken suyu çıkarmak için kulaklığı kuru bir bez veya benzeri bir yere yaklaşık beş kez hafifçe vurun.
- Şarj etmeden ve kullanmadan önce kulaklıkların tamamen kuru olduğundan emin olun. Temizlik için tek kullanımlık alkollü ped veya diğer maddeleri kullanmaktan kaçının.

Kulaklığınızı düzenli olarak şarj edin.

Kulaklık uzun süre kullanılmazsa şarj edilebilir pil şarjını kaybetmeye başlayacaktır. Bu kaybı önlemek için lütfen pili en az üç ayda bir tam olarak şarj edin.



2024©MMD Hong Kong Holding Limited Şirketi. Tüm hakları saklıdır. Özellikler bildirim yapılmaksızın değiştirilebilir. Philips ve Philips Shield Emblem, Koninklijke Philips N.V. şirketinin tescilli ticari markalarıdır ve lisans altında kullanılmaktadır. Bu ürün, MMD Hong Kong Holding Limited Şirketi veya bağlı şirketlerinden biri tarafından üretilmiştir ve sorumluluğu altında satılmaktadır, MMD Hong Kong Holding Limited Şirketi, bu ürünle ilgili olarak garanti veren taraftır. Diğer tüm şirket ve ürün adları, ilişkili oldukları ilgili şirketlerin ticari markaları olabilir.

UM_TAT2149_00_TR_V2.0

