

PHILIPS

Kuulokkeet

2000 -sarja

TAT2149



Käyttöopas

Rekisteröi tuotteesi tukipalvelua varten osoitteessa
www.philips.com/support

Sisältö

1	Tärkeitä turvallisuusohjeita	2
	Kuulon Turvaaminen	2
	Yleistiedot	2

2	True wireless-kuulokkeistasi	4
	Pakkauksen sisältö	4
	Muut laitteet	4
	Yleiskatsaus True wireless-kuulokkeistasi	5

3	AloitUS	6
	Lataa akku	6
	Kuinka pukea	6
	App lataaminen	7
	Muodosta kuulokkeissa laitepariksi Bluetooth-laitteesi kanssa ensimmäisen kerran	7
	Muodosta kuulokkeissa laitepariksi toisen Bluetooth-laitteen kanssa	8

4	Kuulokkeidesi käyttäminen	9
	Kuulokkeiden yhdistäminen Bluetooth-laitteeseesi	9
	Virta päälle/pois päältä	9
	Puheluiden ja musiikin hallinta	9
	Ääniavustaja	10
	Kuulokkeiden LED-merkkivalon tila	10
	Latauskotelon LED-merkkivalon tila	10

5	Kuulokkeiden nollaaminen	11
---	--------------------------	----

6	Tekniset tiedot	11
---	-----------------	----

7	Huomioitavaa	12
	Vaatimustenmukaisuusvakuutus	12
	Vanhan tuotteen ja pariston hävitys	12
	Poista integroitu akku	12
	EMF:n mukainen	13
	Ympäristötiedot	13
	Vaatimustenmukaisuusilmoitus	13

8	Tavaramerkit	15
---	--------------	----

9	Usein kysytyt kysymykset	15
---	--------------------------	----

1 Tärkeitä turvallisuusohjeita

Kuulon Turvaaminen



Vaara

- Suojaa kuulosi käyttämällä kuulokkeita vain rajoitetun ajan korkealla äänenvoimakkuudella ja säätämällä äänenvoimakkuus turvalliselle tasolle. Mitä suurempi äänenvoimakkuus on, sitä lyhyempi turvallinen kuuntelu-aika on.

Noudata kuulokkeiden käytössä seuraavia ohjeita.

- Kuuntele kohtuullisella äänenvoimakkuudella kohtuullisia aikoja.
- Älä lisää äänenvoimakkuutta kuulosi totuttua nykyiseen äänentasaan.
- Älä lisää äänenvoimakkuutta niin korkeaksi, ettet kuule, mitä ympärilläsi tapahtuu.
- Lopeta tai keskeytä kuunteleminen mahdollisesti vaarallisissa tilanteissa.
- Kuulokkeiden liiallinen äänenpaine voi aiheuttaa kuulovaurion.
- Kuulokkeiden käyttäminen molemmat korvat peitettyinä ajon aikana ei ole suositeltavaa, ja se voi olla laitonta joillakin alueilla.
- Vältä musiikin tai puhelujen aiheuttamia häiriöitä turvallisuutesi vuoksi liikenteessä ja muissa mahdollisesti vaarallisissa ympäristöissä.

Yleistiedot

Vaurioiden tai toimintahäiriöiden välttämiseksi:

Huomio

- Älä altista kuulokkeita liialliselle kuumuudelle.
- Älä pudota kuulokkeitasi.
- Kuulokkeita ei saa altistaa kosteudelle tai roiskeille. (Katso tietyn tuotteen IP-luokitus)
- Älä anna kuulokkeiden upota veteen.
- Älä lataa kuulokkeita, kun liitin tai pistorasia on märkä.
- Älä käytä puhdistusaineita, jotka sisältävät alkoholia, ammoniakkia, bentseeniä tai hankaavia aineita.
- Puhdista kuulokkeet säännöllisesti kostealla liinalla, erityisesti äänikanavien ja mikrofonin aukkojen ympäriltä. Vältä hien ja korvavahan kerääntymistä.
- Jos äänikanaviin, ilmaventtiileihin tai mikrofonin reikiin kertyy hiki- tai vesipisaroita, äänitaso saattaa laskea väliaikaisesti tai katkeaa kokonaan. Kyseessä ei ole toimintahäiriö. Huolehdi, että kuulokkeet kuivataan kunnolla pehmeällä, kostealla liinalla. Toinen vaihtoehto on irrottaa kuulokkeiden kärjet, kääntää äänijohdot alaspäin ja napauttaa kevyesti kuulokkeita noin viisi kertaa kuivaa kangasta vasten poistaaksesi mahdollisesti sisälle kertyneen veden.
- Varmista, että kuulokkeet ovat täysin kuivat ennen lataamista ja käyttöä. Vältä kertakäyttöisten alkoholipyyhkeiden tai muiden aineiden käyttöä puhdistuksessa.
- Integroitu akku ei saa altistua kuumuudelle, kuten auringonvalolle, tulelle tai vastaavalle.
- Väärin asennettu akku tai paristo saattaa aiheuttaa räjähdysvaaran. Vaihda vain samanlaisen tai vastaavan tyyppiseen.
- Jotta saavutettaisiin tietyntyyppinen IP-luokitus, on tarpeen sulkea latausaukon kansi.
- Akun häätys tulella tai kuumassa uunissa tai akun mekaaninen murskaus tai leikkaus, voi tuottaa räjähdysvaaran.
- Akun jättö erittäin korkeaan lämpötilaan voi tuottaa tuloksena räjähdysvaaran tai syttyvän nesteiden tai kaasun vuodon.
- Akun altistaminen erittäin alhaiselle ilmanpaineelle, joka saattaa tuottaa räjähdysvaaran tai syttyvien nesteiden tai kaasun vuodon.
- Vaihdamalla väärin tyyppiseen akkuun saattaa aiheuttaa vakavia vaurioita sekä kuulokkeille että akulle (esimerkiksi, tämä riski on erityisen korkea tietyntyyppisillä litiumakuilla).

- Jos kuulokkeita ei käytetä pitkään aikaan, uudelleenladattava akku voi menettää varauksensa ajan mittaan. Estä tämä varauksen menetyksen lataamalla akku täyteen vähintään kerran kolmen kuukauden välein.
- Tulipalovaaran välttämiseksi vaatii virtansa ainoastaan ulkoisesta virtalähteestä, jonka ulostulo vastaa PS1:n vaatimuksia (ulostulokapasiteetti alle 15 W).

Käyttö- ja varastointilämpötilat ja kosteus

- Säilytä kohteessa, missä lämpötila pysyy välillä -20 °C (-4 °F) ja 50 °C (122 °F), ja ilman suhteellinen kosteus ei ylitä 90 %.
- Käytä kohteessa, missä lämpötila pysyy välillä 0 °C (32 °F) ja 45 °C (113 °F), ja ilman suhteellinen kosteus ei ylitä 90 %.
- Akun käyttöikä voi lyhentyä matalissa tai korkeissa lämpötiloissa.

2 True wireless-kuulokkeistasi

Onnittelut ostoksestasi ja tervetuloa Philips-tuotteiden käyttäjäksi! Hyödynnä Philipsin tuki ja rekisteröi tuotteesi osoitteessa www.philips.com/support. Näillä Philips True wireless-kuulokkeilla voit:

- Nauttia mukavista langattomista handsfreepuheluista
- Nauti musiikista ja ohjaa sitä langattomasti
- Vaihtaa puhelujen ja musiikin välillä



Pikaopas aloitukseen

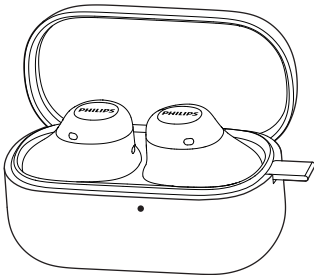


Takuu



Turvallisuusvihko

Pakkauksen sisältö



True wireless-kuulokkeet TAT2149

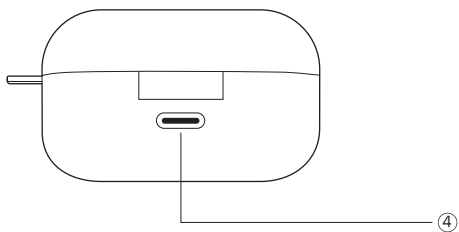
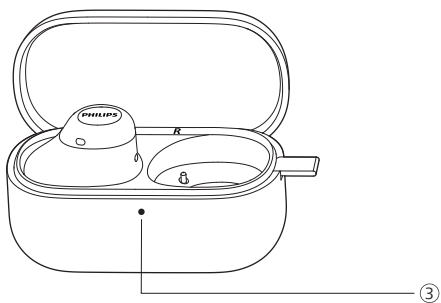
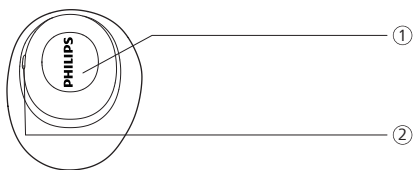


Silikonitulpat x 3 paria

Muut laitteet

Matkapuhelin tai laite (kuten kannettava tietokone, kämmenlaite, Bluetooth-sovitin tai MP3-soitin tai muu vastaava laite), joka tukee Bluetooth-yhteyttä ja on yhteensopiva kuulokkeiden kanssa.

Yleiskatsaus True wireless-kuulokkeitasi



- ① Monitoimipainike (MFT)
- ② LED-merkkivalo (kuulokkeet)
- ③ LED-merkkivalo (akun tila tai lataustila)
- ④ USB-C latauspaikka

3 Aloitus

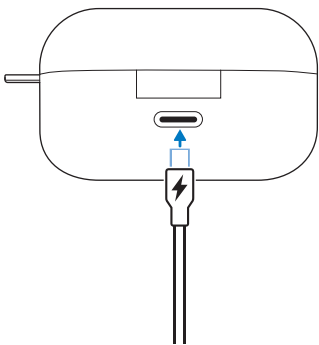
Lataa akku

Huom

- Optimoii kuulokkeiden akun kapasiteetti ja käyttöikä asettamalla ne latauskoteloon lataamalla akkua 2,5 tunnin ajan ennen kuulokkeiden käyttämistä.
- Jos kuulokkeita ei käytetä pitkään aikaan, uudelleenladattava akku voi menettää varauksensa ajan mittaan. Estä tämä varauksen menetys lataamalla akku täyteen vähintään kerran kolmen kuukauden välein.

Latauskotelo

Liitä USB-C-kaapelin toinen pää latauskotelon ja toinen pää virtälähteeseen.



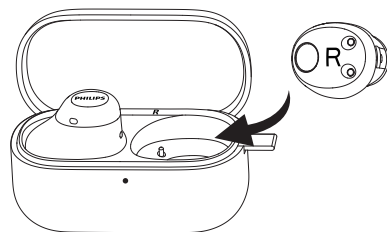
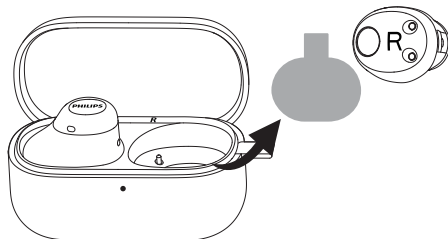
Vihje

- Latauskotelo toimii kannettavana vara-akuna kuulokkeiden lataamiseen. Kun latauskotelo on ladattu täyteen, se lataa kuulokkeet täyteen 1,3 kertaa.

Kuulokkeet

Poista sähköisesti eristetty kalvo kuulokkeiden alta ja aseta kuulokkeet takaisin latauskoteloon.

- Kuulokkeet alkavat latautua ja LED-merkkivalo palaa valkoisena
- Kun kuulokkeet on ladattu täyteen, valkoinen merkkivalo sammuu



Vihje

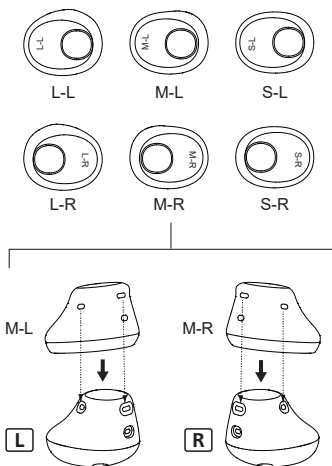
- Normaalisti täysi lataus USB-kaapelilla kestää 2,5 tuntia (kuulokkeille tai latauskotelolle).

Kuinka pukea

Valitse sopivat silikonitulpat optimaalisen istuvuuden saavuttamiseksi

Erilaiset silikonitulpat sopivat erikokoisille korville. valitse yksi parhaiten sopiva.

- 1 Testaa, mitkä silikonitulpat tarjoavat sinulle parhaan äänen ja käyttömukavuuden.
- 2 Saatavilla on 3 kokoa silikonitulpat: iso, keskikokoinen, pieni.

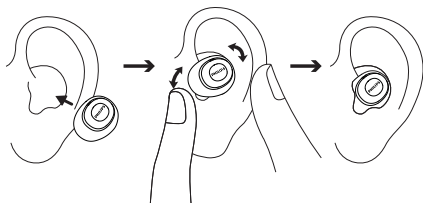


Vihje

- Parhaan puhelu- ja akustisen tuloksen saavuttamiseksi, kun asetat silikonitulpat kuulokkeiden päälle, varmista, että 3 reikää on kohdistettu ja ettei niissä ole esteitä. Tulpan väärä kohdistus saattaa osittain / kokonaan tukkia mikrofonin reiät.

Kuulokkeiden asettaminen

- 1 Tarkista vasemman tai oikean kuulokkeen asento.
- 2 Aseta kuulokkeet korviin ja kierrä niitä hieman, tukeva kiinnitys saavutetaan.



App lataaminen

Lataa sovellus joko skannaamalla QR-koodi tai painamalla Lataa-painiketta. Voit myös etsiä sovelluksen nimeltä "Philips Headphones" Apple App Store tai Google Play -app.

Yhdistä



Voit hallita kuuntelemaasi musiikkia Philips Headphones App avulla. Voit säätää ääntä niin, että sekä musiikki että puhelukokemuksesi vastaavat aina parhaiten tarpeitasi.

Muodosta kuulokkeissa laitepariksi Bluetooth-laitteesi kanssa ensimmäisen kerran

- 1 Varmista, että kuulokkeet on ladattu täyteen ja että ne on sammutettu.
- 2 Avaa latauskotelo, kuulokkeet ovat laiteparin muodostustilassa ja valmiita yhdistämään.
 - ↳ Kuulokkeiden molemmat LED-merkkivalot vilkkuvat vuorotellen ensin valkoisena ja sinisenä
 - ↳ Kuulokkeet ovat nyt laiteparin muodostustilassa ja ne ovat valmiita muodostamaan laiteparin Bluetooth-laitteen (esim. matkapuhelimen) kanssa

- 3 Kytke Bluetooth-laitteen Bluetooth-toiminto päälle.
- 4 Muodosta kuulokkeet laitepariksi Bluetooth-laitteesi kanssa, katso Bluetooth-laitteesi käyttöohjeet.

Huom

- Mikäli kuulokkeet eivät tunnista aiemmin yhdistettyä Bluetooth-laitetta käynnistyksen jälkeen, aktivoi laiteparin muodostustila (paina molempia vasenpuoleista ja oikeanpuoleista MFT-painiketta kuulokkeissa 3 sekunnin ajan, kun kuulokkeet ovat latauskotelossa ja sen kansi on auki).

Seuraavassa esimerkissä kuvataan, miten voit muodostaa kuulokkeet ja Bluetooth-laitteeseesi.

- 1 Kytke Bluetooth-laitteesi Bluetooth-toiminto päälle, valitse **Philips TAT2149**.
- 2 Kirjoita kuulokkeiden salasana "0000" (4 nollaa), jos sitä pyydetään. Salasanaa ei tarvita laitteissa, joiden Bluetooth-versio on vähintään 3.0.



Philips TAT2149

Yksi kuuloke (Monotila)

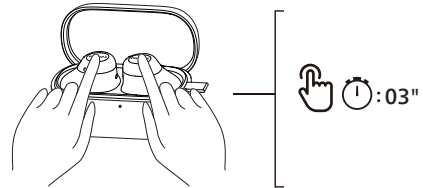
Ota joko oikea tai vasen kuuloke ulos latauskotelosta käyttöä Monotilassa varten. Kuuloke käynnistyy automaattisesti.

Huom

- Ota toinen kuuloke latauskotelosta ja ne muodostavat laiteparin automaattisesti.

Muodosta kuulokkeissa laitepariksi toisen Bluetooth-laitteen kanssa

Jos haluat muodostaa kuulokkeet laitepariksi toisen Bluetooth-laitteen kanssa, laita ne laiteparin muodostustilaan (paina molempia vasenpuoleista ja oikeanpuoleista MFT-painiketta kuulokkeissa 3 sekunnin ajan, kun kuulokkeet ovat latauskotelossa ja sen kansi on auki), etsi sitten toinen laite normaalisti laiteparin muodostamisessa.



Huom

- Kuulokkeet tallentavat 4 laitetta muistiin. Jos yrität muodostaa kuulokkeen kanssa enemmän kuin 4 pariiliitosta, ensimmäinen pariiliitos korvataan uudella.

Monipisteyhteys

Pariliitos

- Pariliitoksen muodostaminen kuulokkeiden ja kahden laitteen, kuten matkapuhelimen ja kannettavan, välille.

Laitteiden välillä vaihtaminen

- Voit milloin tahansa kuunnella musiikkia vain yhdeltä laitteelta. Toinen laite on puheluja varten.
- Keskeytä toisto 1 laitteelta ja aloita sitten äänen toistaminen toiselta laitteelta.

Huom

- Kun ääntä suoratoistetaan laitteelta 1, puhelun vastaanottaminen laitteelta 2 keskeyttää automaattisesti laitteen 1 toiston. Ja puhelu ohjataan automaattisesti kuulokkeisiin.
- Puhelun lopettaminen jatkaa automaattisesti toistoa laitteelta 1.

4 Kuulokkeidesi käyttäminen

Kuulokkeiden yhdistäminen Bluetooth-laitteeseesi

- 1 Kytke Bluetooth-laitteen Bluetooth-toiminto päälle.
- 2 Avaa latauskotelon kansi.
 - ↳ Valkoinen LED-merkkivalo vilkkuu.
 - ↳ Kuulokkeet etsivät viimeksi yhdistetyn Bluetooth-laitteen ja muodostavat yhteyden siihen automaattisesti. Jos viimeksi yhdistettyä laitetta ei ole saatavilla, kuulokkeet yrittävät muodostaa yhteyden uudelleen toiseksi viimeksi yhdistettyyn laitteeseen.



Vihje

- Kun kytket Bluetooth-laitteesi Bluetooth-toiminnon päälle kuulokkeiden käynnistyksen jälkeen, sinun tulee siirtyä laitteesi Bluetooth-valikkoon ja yhdistää kuulokkeet siihen manuaalisesti.



Huom

- Yhteyden muodostaminen ei ole välttämättä automaattinen joissakin Bluetooth-laitteissa. Tällaisessa tapauksessa sinun tulee siirtyä laitteesi Bluetooth-valikkoon ja yhdistä kuulokkeet siihen manuaalisesti.

Virta päälle/pois päältä

Tehtävä	MFT	Toimi
Kytke kuulokkeet päälle		Avaa latauskotelon kansi kytkeäksesi virran päälle
Kytke kuulokkeet pois päältä		Sulje latauskotelon kansi sammuttaaksesi

Puheluiden ja musiikin hallinta

Musiikin hallinta

Tehtävä	MFT	Toimi
Toista musiikkia tai keskeytä sen toisto	Oikea kuuloke	Kaksoisnapauta
Seuraava kappale	Oikea kuuloke	Kolmoisnapauta
Edellinen kappale	Vasen kuuloke	Kolmoisnapauta
Säädä äänenvoimakkuutta +	Oikea kuuloke	Napauta kerran ja paina sitten pitkään
Säädä äänenvoimakkuutta -	Vasen kuuloke	Napauta kerran ja paina sitten pitkään
Dynaaminen basso päälle/pois päältä	Vasen kuuloke	Napauta ja pidä painettuna



Huom

- Kuulet äänimerkin, kun äänenvoimakkuus on saavuttanut enimmäistason.

Puhelun hallinta

Tehtävä	MFT	Toimi
Vastaa/ Katkaise puhelu	Oikea/ Vasen kuuloke	Napauta kerran
Lopeta puhelu/Hylkää puhelu	Oikea/ Vasen kuuloke	Kaksoisnapauta

Ääniavustaja

Tehtävä	MFT	Toimi
Käynnistä ääniavustaja (Siri/Google)	Oikea kuuloke	Jatka koskettamista äänimerkin laukaisemisen jälkeen
Sulje ääniavustaja	Oikea kuuloke	Napauta kerran

Kuulokkeiden LED-merkkivalon tila

Kuulokkeiden tila	Merkkivalo
Kuulokkeet on yhdistetty Bluetooth-laitteeseen	LED-merkkivalo vilkkuu valkoisena kerran
Kuulokkeet ovat valmiita laiteparin muodostamista varten	LED-merkkivalo vilkkuu vuorotellen sinisenä ja valkoisena
Kuulokkeet ovat päällä, mutta niitä ei ole yhdistetty Bluetooth-laitteeseen	Valkoinen LED-merkkivalo vilkkuu sekunnin välein (sammuu automaattisesti 3 minuutin kuluttua)
Akun varaustaso on alhainen (kuulokkeet)	LED-merkkivalo vilkkuu valkoisena 3 kertaa 60 sekunnin välein

Kuulokkeiden tila	Merkkivalo
Akku on ladattu täyteen (latauskotelo)	Katso kotelon LED-merkkivalo

Latauskotelon LED-merkkivalon tila

Latautumassa	Merkkivalo
Akku on vähissä	LED-merkkivalo palaa keltaisena
Akun varaustaso on riittävä	LED-merkkivalo palaa valkoisena

Käytössä ja kansi auki	Merkkivalo
Akku on vähissä	LED-merkkivalo vilkkuu keltaisena 4 syklin
Akun varaustaso on suhteellisen riittävä	LED-merkkivalo vilkkuu valkoisena 5 sekunnin ajan

5 Kuulokkeiden nollaaminen

Mikäli kohtaat ongelmia laiteparin tai yhteyden muodostamisessa, voit palauttaa kuulokkeet tehdasasetuksiin seuraamalla alla olevia ohjeita.

- 1 Siirry Bluetooth-laitteellasi Bluetooth-valikkoon ja poista **Philips TAT2149** laiteluettelosta.
- 2 Kytke Bluetooth-laitteen Bluetooth-toiminto pois päältä.
- 3 Aseta kuulokkeet takaisin latauskoteloon ja avaa kansi.
- 4 Paina molempia vasenpuoleista ja oikeanpuoleista MFT-painiketta kuulokkeissa 10 sekunnin ajan, kun kuulokkeet ovat latauskotelossa ja sen kansi on auki.
- 5 Noudata ohjeita kohdassa "Kuulokkeidesi käyttäminen - Kuulokkeiden yhdistäminen Bluetooth-laitteeseesi."
- 6 Muodosta kuulokkeissa laitepariksi Bluetooth-laitteesi kanssa, valitse **Philips TAT2149**.

Jos kuulokkeet eivät vastaa, voit nollata kuulokkeiden laitteiston seuraamalla alla olevaa vaihetta.

- Aseta kuulokkeet takaisin latauskoteloon ja avaa kansi, paina latauskotelossa olevaa painiketta yli 10 sekunnin ajan.

6 Tekniset tiedot

- Musiikin toisto-aika: jopa 14 tuntia (6 + 8)
- Latausaika: 2,5 tuntia
- 40 mAh litiumioniakku kummassakin kuulokkeessa, 190 mAh litiumioniakku latauskotelossa
- Bluetooth versio: 5.4
- Yhteensopivat Bluetooth-profiilit:
 - HFP (Hands-Free-profiili)
 - A2DP (Edistynyt äänen jakeluprofiili)
 - AVRCP (Audio/video-kaukosäädinprofiili)
- Tuetut äänikoodekit: SBC
- Taajuusalue: 2,402 – 2,480 GHz
- Välisteho: < 10 dBm
- Käyttöalue: 10 metriin (33 jalkaa) asti
- Automaattinen sammutus
- USB-C-portti lataamista varten
- Varoitus akun alhaisesta varauksesta: saatavilla
- IPX4 vesiroiskeita ja hikoilua kestävä

Huom

- Tekniset tiedot voivat muuttua ilman erillistä ilmoitusta.

7 Huomioitavaa

Vaatimustenmukaisuusvakuutus

Täten TP Vision Europe B.V. vakuuttaa, että tämä tuote on RED-direktiivin 2014/53/EU ja Yhdistyneen kuningaskunnan radiolaitemääräysten SI 2017 nro 1206 vaatimusten ja muiden asiaankuuluvien säännösten mukainen. Löydät vaatimustenmukaisuusvakuutuksen osoitteesta www.philips.com/support.

Vanhan tuotteen ja pariston hävitys



Tuotteesi on suunniteltu ja valmistettu korkealaatuisista materiaaleista ja osista, jotka voidaan kierrättää ja käyttää uudelleen.



Tämä symboli tuotteessa tarkoittaa että tuote on katettu Eurooppalaisella Direktiivillä 2012/19/EU.

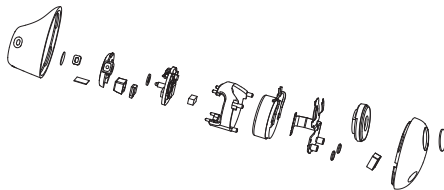


Tämä symboli tarkoittaa, että tuote sisältää Euroopan asetuksen (EU) 2023/1542 mukaisia paristoja, jotka on hävitettävä erikseen eivätkä ne saa päätyä tavalliseen kotitalousjätteeseen. Hanki itsellesi tiedot koskien paikallisia erillisiä keräysjärjestelmiä sähköisille ja tuotteille ja elektronisille paristoille. Noudata paikallisia sääntöjä äläkä koskaan hävitä tuotetta ja paristoja normaalin kotitalousjätteen mukana. Vanhojen tuotteiden ja paristojen oikea hävittäminen ehkäisee negatiivisia seuraamuksia ympäristölle ja ihmisten terveydelle.

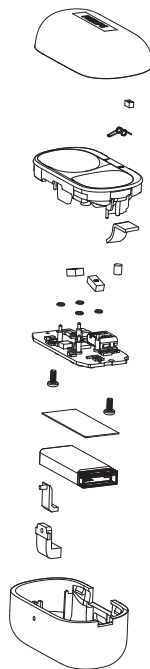
Poista integroitu akku

Jos maassasi ei ole sähkölaitteiden keräys- tai kierrätysjärjestelmää, voit suojella ympäristöä poistamalla ja kierrättämällä akun ennen kuulokkeiden hävittämistä.

- Varmista, että kuulokkeesi on irrotettu latauskotelosta ennen akun poistamista.



- Varmista, että latauskotelo on irrotettu USB-latauskaapelista ennen akun poistamista.



EMF:n mukainen

Tämä tuote täyttää kaikki sähkömagneettisille kentille altistumista koskevat standardit ja määräykset.

Ympäristötiedot

Kaikki tarpeeton paketointi on jätetty pois.

Järjestelmäsi käsittää materiaaleja, jotka voidaan kierrättää ja käyttää uudelleen mikäli puretaan erikoistuneen yhtiön toimesta. Huomioi paikalliset säännökset koskien pakkausmateriaalien, vanhojen paristojen ja vanhan laitteiston hävitystä.

Vaatimustenmukaisuusilmoitus

Laitte on FCC-sääntöjen, osan 15 mukainen. Toiminta riippuu seuraavista kahdesta ehdosta:

- 1. Tämä laite ei saa aiheuttaa haitallista häiriötä ja**
- 2. Tämän laitteen on vastaanotettava kaikki häiriöt, mukaan lukien häiriö, joka voi aiheuttaa ei-toivottua toimintaa.**

FCC-säännöt

Tämä tuote on testattu ja sen on todettu noudattavan B-luokan digitaalisia laitteita koskevia rajoituksia, jotka ovat FCC-sääntöjen osan 15 mukaisia. Nämä rajoitukset on suunniteltu tarjoamaan kohtuullinen suoja haitallisia häiriöitä vastaan asuinrakennuksissa. Tämä laite luo, käyttää, ja säteilee radiotaajuusenergiaa, ja jos sitä ei asenneta ja käytetä käyttöohjeiden mukaisesti, se voi aiheuttaa haitallisia häiriöitä radioviestinnälle.

Ei ole kuitenkaan takeita siitä, että häiriöitä ei esiinny määrättyssä asennuksessa. Jos tämä laite aiheuttaa häiriöitä radio- tai televisiovastaanottoon, mikä voidaan todeta kytkemällä laite pois päältä ja päälle, käyttäjä voi yrittää korjata häiriön yhdellä tai useammalla seuraavista toimenpiteistä:

- Suuntaa vastaanottoantenni uudelleen tai siirrä se
- Kasvata välimatkaa laitteiston ja vastaanottimen välillä
- Kytke laite tuloon, joka on eri piirissä kuin mihin vastaanotin on kytketty
- Kysy neuvoa jälleenmyyjältä tai kokeneelta radio-/TV-tekniikalta

FCC Säteilyaltistus -lausunto:

Tämä laite täyttää FCC-säteilyaltistusrajat, jotka on asetettu kontrolloimattomalle ympäristölle.

Tätä lähetintä ei tule asettaa minkään toisen antennin tai lähettimen läheisyyteen.

Varoitus: Käyttäjää varoitetaan siitä, että jos vaatimustenmukaisuudesta vastuussa oleva osapuoli ei nimenomaisesti hyväksy muutoksia, tämä voi mitätöidä käyttäjän laitteen käyttöoikeuden.

Kanada:

Tämä tuote sisältää lisenssivapaan lähettimen/lähettimen/vastaanottimen/vastaanottimet, jotka noudattavat Innovation, Science and Economic Development Canadian lisenssivapaita RSS:iä. Toiminta riippuu seuraavista kahdesta ehdosta: (1) tämä laite ei saa aiheuttaa haitallista häiriötä ja (2) tämän laitteen täytyy pystyä käsittelemään kaikki häiriöt, mukaan lukien häiriöt, jotka saattavat aiheuttaa laitteen ei-toivottua toimintaa.

CAN ICES-(B)/NMB-(B)

IC Säteilyaltistus -lausunto:

Tämä laite täyttää Kanadan säteilyaltistusrajat, jotka on asetettu kontrolloimattomille ympäristöille. Tätä lähetintä ei tule asettaa minkään toisen antennin tai lähettimen läheisyyteen.

8 Tavaramerkit

Bluetooth

Bluetooth® -sanamerkki ja -logot ovat Bluetooth SIG, Inc:n omistamia rekisteröityjä tavaramerkit ja MMD Hong Kong Holding Limited käyttää näitä merkkejä lisenssillä. Muut tavaramerkit ja tuotenimet kuuluvat niiden omille haltijoilleen.

Siri

Siri on Apple Inc.:n Yhdysvalloissa ja muissa maissa rekisteröity tavaramerkki.

Google

Google ja Google Play ovat Google LLC:n tavaramerkit.

9 Usein kysytyt kysymykset

Bluetooth-kuulokkeitani ei voida kytkeä päälle.

Akun varaus on alhainen. Lataa kuulokkeet.

Bluetooth-kuulokkeeni ja Bluetooth-laitteen välille ei voi muodostaa laiteparia.

Bluetooth ei ole käytössä. Ota Bluetooth-ominaisuus käyttöön Bluetooth-laitteessa ja käynnistä Bluetooth-laite, ennen kuin kytket kuulokkeet virran.

Pariliitos ei onnistu.

- Aseta molemmat kuulokkeet takaisin latauskoteloon.
- Varmista, että olet poistanut Bluetooth-toiminnon käytöstä kaikista aiemmin yhdistetyistä Bluetooth-laitteista.
- Poista Bluetooth-laitteestasi valinta "Philips TAT2149" Bluetooth-luettelosta.
- Muodosta kuulokkeet laitepariksi (katso kohta 'Muodosta kuulokkeissa laitepariksi Bluetooth-laitteesi kanssa ensimmäisen kerran' sivulta 7).

Bluetooth-laite ei löydä kuulokkeita.

- Kuulokkeet voivat olla yhdistettynä laitteeseen, jonka kanssa on aiemmin muodostettu laitepari. Sulje liitetyn laitteen virta tai vie laite kantaman ulkopuolelle.
- Laitepari on saatettu nollata, tai kuulokkeet on aiemmin muodostettu laitepariksi aiemmin toisen laitteen kanssa. Muodosta uusi laitepari kuulokkeiden ja Bluetooth-laitteen välille käyttöoppaan ohjeiden mukaisesti. (katso kohta 'Muodosta kuulokkeissa laitepariksi Bluetooth-laitteesi kanssa ensimmäisen kerran' sivulta 7).

Bluetooth-kuulokkeeni on yhdistetty Bluetooth-stereomatkapuhelimeen, mutta musiikki voidaan toistaa vain puhelimen kaiuttimesta.

Lisätietoja matkapuhelimen käyttöoppaasta. Valitse asetukseksi musiikin kuuntelu kuulokkeilla.

Äänenlaatu on huono ja kuuluu rätisevää ääntä.

- Bluetooth-laite on kantaman ulkopuolella. Vähennä kuulokkeet ja Bluetooth-laitteen välistä etäisyyttä tai poista niiden välissä olevat esteet.
- Lataa kuulokkeesi.

Äänenlaatu on huono, kun suoratoisto matkapuhelimesta on erittäin hidasta tai suoratoisto ei toimi ollenkaan.

Varmista, että matkapuhelimesi ei pelkästään (mono) HFP-ominaisuutta vaan tukee myös A2DP-ominaisuutta ja on BT4.0x (tai uudempi) yhteensopiva (katso kohta 'Tekniset tiedot' sivulta 11).

Puhdista kuulokkeesi säännöllisesti.

- Puhdista kuulokkeet säännöllisesti kostealla liinalla, erityisesti äänikanavien ja mikrofonin aukkojen ympäriltä. Vältä hien ja korvavahan kerääntymistä.
- Jos äänikanaviin, ilmaventtiileihin tai mikrofonin reikiin kertyy hiki- tai vesipisaroita, äänitaso saattaa laskea väliaikaisesti tai katkeaa kokonaan. Kyseessä ei ole toimintahäiriö. Huolehdi, että kuulokkeet kuivataan kunnolla pehmeällä, kostealla liinalla. Toinen vaihtoehto on irrottaa kuulokkeiden kärjet, kääntää äänijohdot alaspäin ja napauttaa kevyesti kuulokkeita noin viisi kertaa kuivaa kangasta vasten poistaaksesi mahdollisesti sisälle kertyneen veden.
- Varmista, että kuulokkeet ovat täysin kuivat ennen lataamista ja käyttöä. Vältä kertakäyttöisten alkoholipyyhkeiden tai muiden aineiden käyttöä puhdistuksessa.

Lataa kuulokkeesi säännöllisesti.

Jos kuulokkeita ei käytetä pitkään aikaan, uudelleenladattava akku varaustaso saattaa alkaa kulua. Estä tämä varauksen menetys lataamalla akku täyteen vähintään kerran kolmen kuukauden välein.



2024 © MMD Hong Kong Holding Limited. Kaikki oikeudet pidätetään. Tekniset tiedot voivat muuttua ilman erillistä ilmoitusta. Philips ja Philips Shield Emblem ovat Koninklijke Philips N.V. rekisteröityjä tavaramerkkejä, joita käytetään lisenssillä. Tämä tuote on valmistettu ja sitä myydään MMD Hong Kong Holding Limitedin tai sen kumppanien vastuulla. MMD Hong Kong Holding Limited on tämän tuotteen takaaja. Muut yhtiöiden ja tuotteiden nimet voivat olla sen vastaavien yhtiöiden tavaramerkkejä joihin ne liittyvät.

UM_TAT2149_00_FI_V2.0

