

PHILIPS

Slušalke

Serijska 2000

TAT2149



Priročnik za uporabnike

Vaš izdelek lahko registrirate in pomoč poiščete na
www.philips.com/support

Vsebina

| | | |
|----------|------------------------------------|----------|
| 1 | Pomembna varnostna navodila | 2 |
| | Varovanje sluha | 2 |
| | Splošne informacije | 2 |

| | | |
|----------|---|----------|
| 2 | Vaše Naglavnih slušalk True wireless | 4 |
| | Kaj je v paketu | 4 |
| | Druge naprave | 4 |
| | Prikaz Naglavnih slušalk True wireless | 5 |

| | | |
|----------|--|----------|
| 3 | Prvi koraki | 6 |
| | Napolnite baterijo | 6 |
| | Kako nositi | 6 |
| | Prenos aplikacije | 7 |
| | Prvo seznanjanje Naglavne slušalk z vašo napravo Bluetooth | 7 |
| | Seznanite Naglavne slušalke z drugo napravo Bluetooth | 8 |

| | | |
|----------|--|----------|
| 4 | Uporabite Naglavne slušalke | 9 |
| | Naglavne Slušalke povežite s svojo napravo Bluetooth | 9 |
| | Vklop/Izklop | 9 |
| | Upravlajte vaše klice in glasbo | 9 |
| | Glasovni pomočnik | 10 |
| | Status indikatorja LED Naglavne slušalk | 10 |
| | Status indikatorja LED polnilne škatle | 10 |

| | | |
|----------|--------------------------------------|-----------|
| 5 | Ponastavitev Naglavne slušalk | 11 |
|----------|--------------------------------------|-----------|

| | | |
|----------|-------------------------|-----------|
| 6 | Tehnični podatki | 11 |
|----------|-------------------------|-----------|

| | | |
|----------|---------------------------------------|-----------|
| 7 | Obvestilo | 12 |
| | Izjava o skladnosti | 12 |
| | Odlaganje starega izdelka in baterije | 12 |
| | Odstranite integrirano baterijo | 12 |
| | EMF združljivost | 13 |
| | Okoljevarstvene informacije | 13 |
| | Izjava o skladnosti | 13 |

| | | |
|----------|------------------------|-----------|
| 8 | Blagovne znamke | 15 |
|----------|------------------------|-----------|

| | | |
|----------|--------------------------------------|-----------|
| 9 | Pogosto zastavljena vprašanja | 15 |
|----------|--------------------------------------|-----------|

1 Pomembna varnostna navodila

Varovanje sluha



Nevarnost

- Da preprečite okvare sluha, uporabljajte slušalke pri visoki glasnosti le za kratek čas in nastavite glasnost na varno raven. Čim glasnejši je zvok, tem krajši naj bo čas poslušanja.

Pri uporabi slušalk upoštevajte naslednje smernice.

- Napravo uporabljajte pri zmerni glasnosti in ne predolgo.
- Ne zvišujte glasnosti, ko se vaš sluh prilagodi na določeno stopnjo.
- Glasnosti ne nastavlajte tako visoko, da ne bi več slišali zvokov iz okolice.
- Če se nahajate v potencialno nevarni situaciji, bodite previdni ali začasno prenehajte uporabljati slušalke.
- Prekomerni zvočni tlak iz naglavnih slušalk in slušalk lahko povzroči izgubo sluha.
- Uporaba slušalk z obema pokritima ušesoma med vožnjo ni priporočljiva in je na nekaterih območjih morda nezakonita.
- Za vašo varnost se izogibajte odvratanju pozornosti zaradi glasbe ali telefonskih klicev med vožnjo ali v drugih potencialno nevarnih situacijah.

Splošne informacije

Da preprečite poškodbe ali okvare:



Pozor

- Slušalk ne izpostavljajte visokim temperaturam
- Pazite, da vam slušalke ne padejo.
- Slušalke ne smejo biti izpostavljene kapljanju ali brizganju tekočin. (oglejte si stopnjo IP posameznega izdelka)
- Slušalk ne potaplajte v vodo.
- Slušalk ne polnite, če sta priključek ali vtičnica mokra.
- Za čiščenje ne uporabljajte čistil, ki vsebujejo alkohol, amoniak, benzen in abrazivnih čistil.
- Za čiščenje slušalk, zlasti zvočnih kanalov in odprtinah mikrofona, uporabite čisto in vlažno krpo ter preprečite kopičenje snovi, kot sta znoj ali ušesno maslo.
- Če v zvočnih kanalih, zračnih odprtinah ali odprtinah mikrofona ostanejo kapljice znoja ali vode, se raven zvoka začasno zniža ali popolnoma prekine. To ni okvara. Slušalke temeljito osušite z mehko in vlažno krpo. Druga možnost je, da odstranite konice slušalk, zvočne kanale obrnete navzdol in s slušalkami približno petkrat nežno udarite po suhi krpi ali podobni tkanini, da odstranite vodo, ki se je nabrala v notranjosti.
- Pred polnjenjem in uporabo se prepričajte, da so slušalke popolnoma suhe. Za čiščenje ne uporabljajte alkoholnih blazinic za enkratno uporabo ali drugih snovi.
- Integrirane baterije ne izpostavljate virom toplote, kot so sonce, ogenj in podobno.
- Nepravilna menjava baterije lahko privede do eksplozije. Menjajte samo z baterijami iste ali podobne vrste.
- Za doseganje določene stopnje IP mora biti pokrov polnilne reže zaprt.
- Če baterijo odvržete v ogenj ali vročo pečico ali jo mehansko zdrobite ali razrežete, lahko pride do eksplozije.
- Če baterijo pustite v okolju z izjemno visoko temperaturo, lahko pride do eksplozije ali uhajanja vnetljive tekočine ali plina.
- Baterija, ki je izpostavljena izjemno nizkemu zračnemu tlaku, lahko povzroči eksplozijo ali uhajanje vnetljive tekočine ali plina.
- Pri zamenjavi baterije z napačno vrsto obstaja nevarnost, da se slušalke in baterija močno poškodujeta (na primer pri nekaterih vrstah litijevih baterij).
- Če slušalk dlje časa ne uporabljate, bo polnilna baterija začela izgubljati svoj naboj. Da bi se izognili tej izgubi, baterijo v celoti napolnite vsaj enkrat na tri mesece.

- Da bi se izognili nevarnosti požara, opremo napajajte samo z zunanjim virom napajanja, katerega izhodna moč mora ustrezati standardu PS1 (z izhodno močjo manjšo od 15 W).

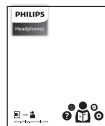
Delovne in vlažnosti pri uporabi in hrambi

- Hranite v prostoru s temperaturo med -20 °C (-4 °F) in 50 °C (122 °F) ter relativno vlažnostjo do 90 %.
- Uporabljajte v prostoru s temperaturo med 0 °C (32 °F) in 45 °C (113 °F) ter relativno vlažnostjo do 90 %.
- Pri visokih ali nizkih temperaturah je življenjska doba baterije nižja.

2 Vaše Naglavnih slušalk True wireless

Čestitamo za vaš nakup in dobrodošli pri Philips! Za vse prednosti s podpore, ki jo nudi Philips, registrirajte vaš izdelek pri www.philips.com/support. S Philips Naglavnih slušalkami True wireless lahko:

- Telefonirate prostoročno in brezžično
- Uživate v glasbi in jo upravljajte brezžično
- Preklapljate med glasbo in klici



Vodič za hiter začetek

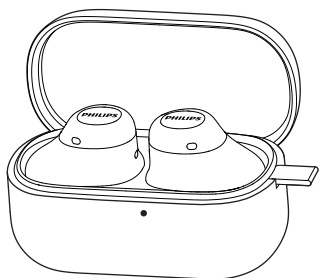


Jamstvo



Varnostni list

Kaj je v paketu



Naglavnih Slušalke True wireless TAT2149

VELIK

SREDNJI

MALI

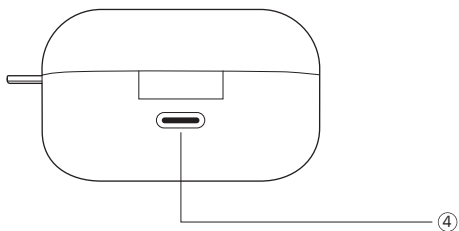
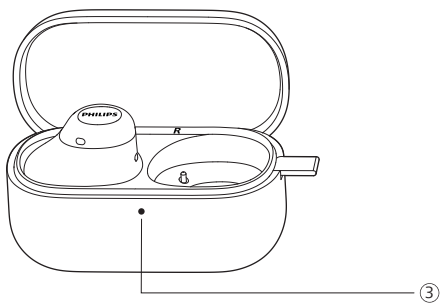
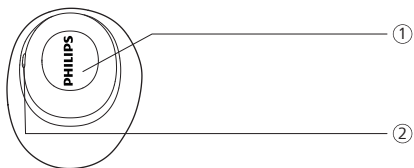


Silikonski rokavi x 3 pari

Druge naprave

Mobilni telefon ali mobilna naprava (npr. prenosni računalnik, tablica, adapter Bluetooth, predvajalnik MP3 itd.), ki podpira Bluetooth in je združljiva s Naglavnih slušalkami.

Prikaz Naglavnih slušalk True wireless



- ① Večfunkcijski dotik (MFT)
- ② Indikator LED (Naglavne slušalke)
- ③ Indikator LED (status baterije ali status polnjenja)
- ④ Reža za polnjenje USB-C

3 Prvi koraki

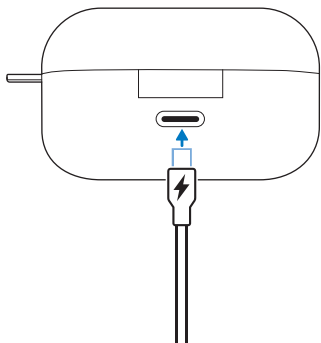
Napolnite baterijo

Opomba

- Preden začnete uporabljati slušalke, jih položite v polnilno škatlo in baterijo polnite 2,5 uri, da zagotovite optimalno zmogljivost baterije in življenjsko dobo.
- Če slušalk dlje časa ne uporabljate, bo polnilna baterija začela izgubljati svoj naboj. Da bi se izognili tej izgubi, baterijo v celoti napolnite vsaj enkrat na tri mesece.

Polnilna škatla

En konec kabla USB-C priključite v polnilno škatlo in drugi konec v vir napajanja.



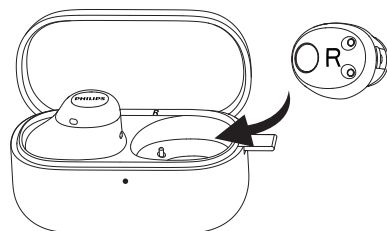
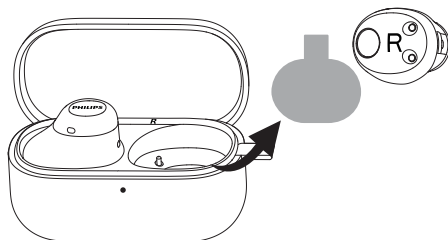
Namig

- Polnilna škatla služi kot prenosna rezervna baterija za polnjenje Naglavne slušalk. Ko je polnilna škatla popolnoma napolnjena, se bodo Naglavne slušalke popolnoma napolnile 1,3-krat.

Naglavne Slušalke

Izvalcite izolacijske folijo pod slušalko in slušalko namestite nazaj v ohišje za polnjenje.

- Naglavne Slušalke se začnejo polniti in vklopi se bela LED
- Ko so Naglavne slušalke popolnoma napolnjene, se bela lučka izklopi



Namig

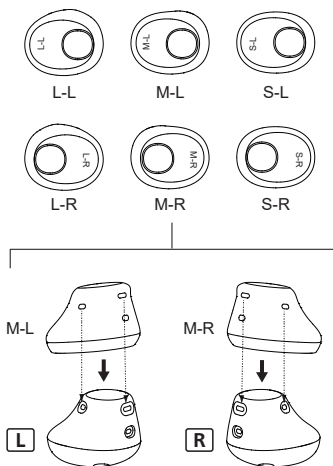
- Običajno se s kablom USB v celoti napolni v 2,5 uri (za Naglavne slušalke ali polnilno škatlo).

Kako nositi

Izberite ustrezne silikonske rokave za optimalno prileganje

Različni silikonski rokavi so primerni za različne velikosti ušes. Izberite enega za najboljše prileganje.

- 1 Preizkusite, kateri silikonski rokavi vam zagotavljajo najboljši zvok in udobje pri nošenju.
- 2 Na voljo so 3 velikosti silikonskih rokavov: velik, srednji in mali.

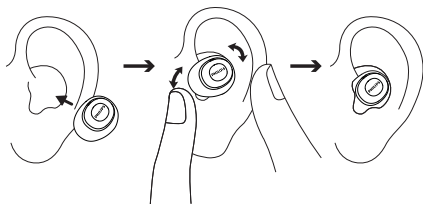


Namig

- Pri nameščanju silikonskih rokavov na Naglavne slušalke se prepričajte, da so 3 luknje poravnane in brez ovir, da boste dosegli najboljše rezultate klica in zvoka. Neustrezna nastavitve rokava lahko delno/v celoti blokira odprtine za mikrofona.

Vstavite Naglavne slušalke

- 1 Preverite levo ali desno usmerjenost Naglavne slušalk.
- 2 Vstavite Naglavne slušalke v ušesa in jih rahlo zasukajte, dokler ne dosežete varnega prilaganja.



Prenos aplikacije

Za prenos aplikacije poskenirajte kodo QR/pritisnite gumb "Prenesi" ali v Apple App Store ali Google Play poiščite "Philips Headphones".

Povežite



Philips Headphones App vam omogoča, da sami nadzorujete glasbo, ki jo poslušate. Zvok lahko prilagodite tako, da bosta glasbena in klicna izkušnja vedno najbolj ustrezala vašim potrebam.

Prvo seznanjanje Naglavne slušalk z vašo napravo Bluetooth

- 1 Preverite, ali so Naglavne slušalke popolnoma napolnjene in izključene.
- 2 Odprite polnilno škatlo, Naglavne slušalke bodo v načinu seznanjanja in pripravljene za povezavo.
 - ↳ LED na Naglavne slušalkah izmenično utripa belo in modro
 - ↳ Naglavne Slušalke so zdaj v načinu seznanjanja in so pripravljene za seznanjanje z napravo Bluetooth (npr. mobilnim telefonom)

- Vklopite funkcijo Bluetooth na svoji napravi Bluetooth.
- Ušesne Naglavne slušalke povežite s svojo napravo Bluetooth, glejte uporabniški priročnik svoje naprave Bluetooth.

Opomba

- Če Naglavne slušalke po vklopu ne najdejo nobene predhodno povezane naprave Bluetooth, jih preklopite v način seznanjanja (pritisnite oba Desna in leva MFT na Naglavne slušalkah za 3 sekunde z obema Naglavne slušalkama v notranjosti in odprto škatlo).

Naslednji primer prikazuje kako seznanite Naglavne slušalke z vašo napravo Bluetooth.

- Vklopite funkcijo Bluetooth na svoji napravi Bluetooth, izberite **Philips TAT2149**.
- Vnesite geslo za Naglavne slušalke "0000" (4 ničle), če je zahtevano. Pri napravah, ki imajo Bluetooth 3.0 ali novejši, gesla ni treba vnesti.



Philips TAT2149

Ena Naglavne slušalka (način Mono)

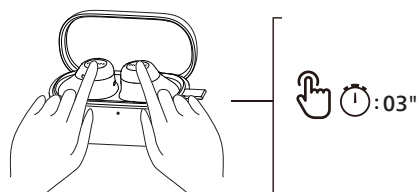
Iz polnilne škatle vzemite desno ali levo slušalko za uporabo v načinu Mono. Slušalka se bo samodejno vklopila

Opomba

- Vzemite drugo slušalko iz polnilne škatle in slušalki se bosta samodejno seznanili druga z drugo.

Seznanite Naglavne slušalke z drugo napravo Bluetooth

Če želite s Naglavne slušalkami seznaniti drugo napravo Bluetooth, jih prestavite v način seznanjanja (pritisnite obe tipki Desna in leva MFT na Naglavne slušalkah za 3 sekunde, pri čemer sta obe Naglavne slušalki v notranjosti in škatla odprta), nato drugo napravo odkrijte kot pri običajnem seznanjanju.



Opomba

- Naglavne Slušalke v spomenu hranijo do 4 naprave. Če želite seznaniti več kot 4 naprave, bo prva seznanjena naprava nadomeščena z novo.

Povezava med več točkami

Seznanjanje

- Seznanjanje slušalk z 2 napravama, npr. z mobilnim telefonom in prenosnim računalnikom.

Preklapljanje med napravami

- V vsakem trenutku lahko poslušate glasbo z ene naprave. Druga naprava bo namenjena za telefonske klice.
- Začasno zaustavite predvajanje zvoka s prve naprave in nato se prične predvajanje zvoka z druge naprave.

Opomba

- Pri predvajanju glasbe na prvi napravi in dohodnem klicu na drugi napravi, se predvajanje na prvi napravi samodejno začasno zaustavi. Klic bo samodejno preusmerjen na slušalko.
- Ko se klic konča, se predvajanje glasbe na prvi napravi samodejno nadaljuje.

4 Uporabite Naglavne slušalke

Naglavne Slušalke povežite s svojo napravo Bluetooth

- 1 Vključite funkcijo Bluetooth na svoji napravi Bluetooth.
- 2 Odprite pokrov polnilne škatle.
 - ↳ Bela LED utripa.
 - ↳ Naglavne Slušalke bodo poiskale zadnjo povezano napravo Bluetooth in se samodejno ponovno povezale z njo. Če zadnja povezana naprava ni na voljo, bodo Naglavne slušalke poiskale in se ponovno povezale s predzadnjo povezano napravo.



Namig

- Če funkcijo Bluetooth svoje naprave Bluetooth vključite po vklopu Naglavne slušalk, morate odpreti meni Bluetooth naprave in Naglavne slušalke ročno povezati z napravo.



Opomba

- Pri nekaterih napravah Bluetooth povezava morda ne bo samodejna. V tem primeru morate odpreti meni Bluetooth svoje naprave in Naglavne slušalke ročno povezati z napravo Bluetooth.

Vklop/Izklop

| Naloga | MFT | Upravljanje |
|-----------------------------|-----|---|
| Vključite Naglavne slušalke | | Odprite pokrov polnilne škatle, da se vključi |
| Izklop Naglavne slušalk | | Zaprte pokrov polnilne škatle, da se izklopi |

Upravlajte vaše klice in glasbo

Upravljanje glasbe

| Naloga | MFT | Upravljanje |
|---|----------------|------------------------------------|
| Predvajaj ali začasno ustavi predvajanje glasbe | Desna slušalka | Dvakratni dotik |
| Naslednja skladba | Desna slušalka | Trikratni dotik |
| Prejšnja skladba | Leva slušalka | Trikratni dotik |
| Nastavitev glasnosti + | Desna slušalka | Enkratni dotik in nato dolgi dotik |
| Nastavitev glasnosti - | Leva slušalka | Enkratni dotik in nato dolgi dotik |
| Dinamični nizki toni vklop/izklop | Leva slušalka | Dotaknite se in držite |



Opomba

- Zaslišali boste zvok, ki sporoča, da je glasnost dosegla najvišjo raven.

Upravljanje klicev

| Naloga | MFT | Upravljanje |
|-----------------------------|------------------------|--------------------|
| Sprejmi/ končaj klic | Desna/leva slušalka | Enkratni dotik |
| Odloži klic/ Zavrni klic | Desna/leva slušalka | Dvakratni dotik |

Glasovni pomočnik

| Naloga | MFT | Upravljanje |
|---|-------------------|---|
| Sprožitev glasovnega pomočnika (Siri/Google) | Desna slušalka | Nadaljujte dotik po sprožilnem zvoku |
| Zaustavitev glasovnega pomočnika | Desna slušalka | Enkratni dotik |

Status indikatorja LED Naglavne slušalk

| Status Naglavne slušalk | Indikator |
|--|--|
| Naglavne Slušalke so povezane z napravo Bluetooth | Bela LED utripne enkrat |
| Naglavne Slušalke so pripravljene na seznanjanje | Lučka LED utripa izmenoma v beli in modri barvi |
| Naglavne Slušalke so vklopljene, vendar niso povezane z napravo Bluetooth | Bela LED utripa vsak sekundo (po 3 minutah se samodejno izklopi) |
| Nizka raven napolnjenosti baterije (Naglavne slušalke) | Bela LED utripa 3x na 60 sekund |
| Baterija je popolnoma napolnjena (polnilna škatla) | Glejte ohišje LED |

Status indikatorja LED polnilne škatle

| Pri polnjenju | Indikator |
|--------------------------------|---------------------------|
| Baterija je skoraj prazna | Prižge se jantarna LED |
| Relativno ustrezna baterija | Prižge se bela LED |

| V uporabi in pokrov je odprt | Indikator |
|---------------------------------|---------------------------------------|
| Baterija je skoraj prazna | Jantarna LED počasi utripa 4 cikle |
| Relativno ustrezna baterija | Bela LED sveti 5 sekund |

5 Ponastavitev Naglavne slušalk

Če naletite na težave s seznanjanjem ali povezovanjem, lahko vaše Naglavne slušalke po naslednjem postopku ponastavite na tovarniške nastavitve.

- 1 Na svoji napravi Bluetooth odprite meni Bluetooth in odstranite **Philips TAT2149** s seznama naprav.
- 2 Izklopite funkcijo Bluetooth na vaši napravi Bluetooth.
- 3 Naglavne Slušalke vrnite v polnilne škatlo in odprite pokrov.
- 4 Pritisnite obe tipki Desna in leva MFT na Naglavne slušalkah za 10 sekund z obema Naglavne slušalkama v notranjosti in odprto škatlo.
- 5 Sledite korakom v "Uporabite svoje Naglavne slušalke, povežite Naglavne slušalke s svojo napravo Bluetooth."
- 6 Seznanite Naglavne slušalke s svojo napravo Bluetooth, izberite **Philips TAT2149**.

Če se Naglavne slušalke ne odzivajo, lahko po spodnjih korakih ponastavite strojno opremo Naglavne slušalk.

- Ušesne Naglavne slušalke vrnite v polnilno škatlo, odprite pokrov in pritisnite gumb na škatli za več kot 10 sekund.

6 Tehnični podatki

- Čas predvajanja glasbe: do 14 ur (6 + 8)
- Čas polnjenja: 2,5 uri
- Litij-ionska baterija 40 mAh na vsaki slušalki, litij-ionska baterija 190 mAh v polnilni škatli
- Različica Bluetooth: 5.4
- Združljivi profili Bluetooth:
 - HFP (Prostoročni profil)
 - A2DP (Napredni avdio distribucijski profil)
 - AVRCP (Profil za oddaljen nadzor avdia in videa)
- Podprti zvočni kodeki: SBC
- Frekvenčno območje: 2,402 – 2,480 GHz
- Oddajana moč: < 10 dBm
- Doseg delovanja: Do 10 metrov (33 čevljev)
- Samodejni izklop
- Vrata USB-C za polnjenje
- Opozorilo o skoraj prazni bateriji: na voljo
- IPX4, odporen na škropljenje in znoj

Opomba

- Tehnični podatki se lahko spremenijo brez predhodnega obvestila.

7 Obvestilo

Izjava o skladnosti

TP Vision Europe B.V. izjavlja, da je naprava v skladu z osnovnimi zahtevami in drugimi povezanimi določbami direktive RED 2014/53/EU in UK Predpisa o radijski opremi SI 2017 št. 1206. Izjavo o skladnosti najdete na on www.philips.com/support.

Odlaganje starega izdelka in baterije



Vaš izdelek je narejen iz visoko kakovostnih materialov in komponent, katere je mogoče reciklirati in ponovno uporabiti.



Ta simbol na izdelku pomeni, da je izdelek zajet v evropsko Direktivo 2012/19/EU.

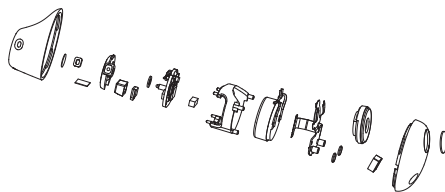


Ta simbol pomeni, da izdelek vsebuje baterije, za katere velja Evropska uredba (EU) 2023/1542 in jih ni dovoljeno odlagati med običajne gospodinjske odpadke. Seznanite se s krajevnim sistemom ločenega zbiranja odpadkov, izrabljenih elektronskih izdelkov in baterij. Upošteвайте lokalne predpise in nikoli ne odstranjujte izdelka in baterij skupaj z gospodinjskimi odpadki. Pravilno odstranjevanje izrabljenih izdelkov in baterij pomaga preprečevati negativne posledice za okolje in človeško zdravje.

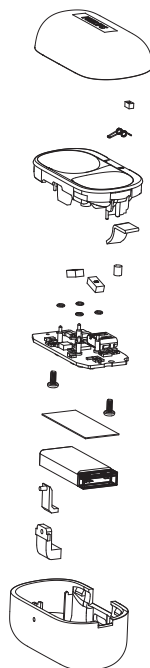
Odstranite integrirano baterijo

Če v vaši državi sistem zbiranja/recikliranja odpadnih elektronskih izdelkov ni vzpostavljen, lahko varujete okolje tako, da preden zavržete Naglavne slušalke odstranite baterijo in jo predate v recikliranje.

- Pred odstranjevanjem baterije se prepričajte, da so Naglavne slušalke odklopljene iz polnilne škatle.



- Pred odstranjevanjem baterije se prepričajte, da je polnilna škatla odklopljena od polnilnega kabla USB.



EMF združljivost

Ta izdelek je skladen z vsemi veljavnimi standardi in predpisi glede izpostavljenosti elektromagnetnim poljem.

Okoljevarstvene informacije

Opuščena je vsa odvečna embalaža. Vaš sistem je narejen iz reciklažnih in ponovno uporabnih materialov, če ga razstavi za to specializirano podjetje. Prosimo, upoštevajte lokalna pravila glede odstranjevanja in pakiranja materialov, porabljenih baterij in starih naprav.

Izjava o skladnosti

Naprava je skladna s predpisi FCC, del 15. Delovanje naprave mora izpolnjevati naslednja pogoja:

- 1. Ta naprava ne sme povzročati škodljivega motenja in**
- 2. Ta naprava mora sprejemati vse motnje, vključno z motnjami, ki lahko privedejo do neželenega delovanja.**

Predpisi FCC

Ta naprava je bila preizkušena in se sklada z omejitvami za digitalne naprave razreda B, kot to določa Del 15 pravil FCC. Te omejitve so oblikovane tako, da zagotavljajo razumno zaščito pred škodljivimi motnjami pri namestitvi v stanovanjih. Ta naprava proizvaja, uporablja in lahko oddaja radio frekvenčno energijo in, če ni nameščena in uporabljena v skladu z navodili, lahko povzroča škodljive interference radijskim komunikacijam.

Kljub temu ni možno zagotoviti, da pri določeni namestitvi ne bo prišlo do motenj. Če ta naprava povzroča škodljive motnje sprejemu radijskega

ali televizijskega signala, kar se lahko ugotovi z izključitvijo in vključitvijo naprave, priporočamo uporabniku, da poskuša preprečiti motnje z enim od naslednjih ukrepov:

- Prestavite ali preusmerite anteno sprejemnika
- Povečajte razdaljo med napravo in sprejemnikom
- Napravo priključite v vtičnico, ki je priključena na drug tokokrog kot sprejemnik
- Posvetujte se s prodajalcem ali izkušenim strokovnjakom za radio ali televizijo

Izjava FCC o izpostavljenosti sevanju:

Ta naprava je skladna z omejitvami izpostavljenosti sevanju FCC za nenadzorovana okolja.

Ta oddajnik ne sme biti postavljen na isto mesto ali delovati skupaj s katero koli drugo anteno ali oddajnikom.

Pozor: Uporabnik je opozorjen, da lahko spremembe ali modifikacije izdelka, ki niso izrecno odobrene s strani stranke, odgovorne za skladnost, prekličejo dovoljenje uporabniku za uporabo te naprave.

Kanada:

Ta naprava vsebuje oddajnik(e)/sprejemnik(e), za katere dovoljenje ni potrebno, ki so skladni s standardno specifikacijo radijske opreme (RSS) urada Innovation, Science and Economic Development (Kanada). Delovanje naprave mora izpolnjevati naslednja pogoja: (1) Ta naprava ne sme povzročati škodljivih motenj in (2) ta naprava mora sprejemati vse motnje, vključno z motnjami, ki lahko povzročijo nepravilno delovanje.

CAN ICES-(B)/NMB-(B)

Izjava IC o izpostavljenosti sevanju:

Ta naprava je skladna s kanadskimi omejitvami izpostavljenosti sevanju za nenadzorovana okolja.

Ta oddajnik ne sme biti postavljen na isto mesto ali delovati skupaj s katero drugo anteno ali oddajnikom.

8 Blagovne znamke

Bluetooth

Bluetooth® besedna zmanke in logotipi so registrirane blagovne znamke v lasti družbe Bluetooth SIG, Inc. in vsaka uporaba teh znamk s strani družbe MMD Hong Kong Holding Limited je v skladu z licenčnimi pogoji. Ostale blagovne znamke in trgovska imena so v lasti njihovih lastnikov.

Siri

Siri je blagovna znamka družbe Apple Inc., registrirana v ZDA in drugih državah.

Google

Google in Google Play sta blagovni znamki družbe Google LLC.

9 Pogosto zastavljena vprašanja

Moje Bluetooth Naglavne slušalke se ne vklopijo.

Baterija je skoraj prazna. Napolnite Naglavne slušalke.

Ne morem seznaniti mojih Naglavne slušalk Bluetooth z mojo napravo Bluetooth.

Povezava Bluetooth je onemogočena. Omogočite funkcijo Bluetooth na svoji napravi Bluetooth in vklopite napravo Bluetooth, preden vklopite Naglavne slušalke.

Seznanjanje ne deluje.

- Obe Naglavne slušalki položite v polnilno škatlo.
- Poskrbite, da boste izklopili funkcijo Bluetooth vseh predhodno priključenih naprav Bluetooth.
- Na svoji napravi Bluetooth izbrišite "Philips TAT2149" s seznama Bluetooth.
- Seznanite svoje Naglavne slušalke (glejte 'Prvo seznanjanje Naglavne slušalk z vašo napravo Bluetooth' na strani 7).

Naprava Bluetooth ne more najti Naglavne slušalk.

- Naglavne Slušalke so morda povezane s predhodno seznanjeno napravo. Izključite povezano napravo ali pa jo oddaljite iz območja povezave.
- Seznanjanje je bilo morda ponastavljeno ali pa so bile Naglavne slušalke poprej seznanjene z drugo napravo. Ponovno seznanite Naglavne slušalke z napravo Bluetooth, kot je

opisano v uporabniškem priročniku. (glejte 'Prvo seznanjanje Naglavne slušalk z vašo napravo Bluetooth' na strani 7).

Moje Naglavne slušalke Bluetooth so povezane z mobilnim telefonom, ki ima omogočeno stereo predvajanje prek Bluetootha, vendar se glasba sliši le iz zvočnika mobilnega telefona.

Glejte uporabniški priročnik vašega mobilnega telefona. Izberite poslušanje glasbe na Naglavne slušalkah.

Kakovost zvoka je slaba in slišati je prasketanje.

- Naprava Bluetooth je izven območja dosega. Zmanjšajte razdaljo med Naglavne slušalkami in napravo Bluetooth ali odstranite ovire med njima.
- Napolnite ušesne Naglavne slušalke.

Kakovost zvoka je pri pretočnem prenosu iz mobilnega telefona slaba, pretakanje je zelo počasno ali sploh ne deluje.

Preverite, ali vaš mobilni telefon ne podpira le (mono) HFP, temveč tudi A2DP in je združljiv z BT4.0x (ali novejšo različico) (glejte 'Tehnični podatki' na strani 11).

Slušalke redno čistite.

- Za čiščenje slušalk, zlasti zvočnih kanalov in odprtinah mikrofona, uporabite čisto in vlažno krpo ter preprečite kopičenje snovi, kot sta znoj ali ušesno maslo.
- Če v zvočnih kanalih, zračnih odprtinah ali odprtinah mikrofona ostanejo kapljice znoja ali vode, se raven zvoka začasno zniža ali popolnoma prekine. To ni okvara. Slušalke temeljito osušite z mehko in vlažno krpo. Druga možnost je, da odstranite konice slušalk, zvočne kanale obrnete navzdol in s slušalkami

približno petkrat nežno udarite po suhi krpi ali podobni tkanini, da odstranite vodo, ki se je nabrala v notranjosti.

- Pred polnjenjem in uporabo se prepričajte, da so slušalke popolnoma suhe. Za čiščenje ne uporabljajte alkoholnih blazinic za enkratno uporabo ali drugih snovi.

Slušalke redno polnite.

Če slušalk dlje časa ne uporabljate, bo polnjliva baterija začela izgubljati svoj naboj. Da bi se izognili tej izgubi, baterijo v celoti napolnite vsaj enkrat na tri mesece.



2024 © MMD Hong Kong Holding Limited. Vse pravice pridržane. Tehnični podatki se lahko spremenijo brez predhodnega obvestila. Philips in Philips Shield Emblem sta registrirani blagovni znamki družbe Koninklijke Philips N.V. in se uporabljata pod licenco. Ta izdelek proizvaja in prodaja družba MMD Hong Kong Holding Limited ali katera od njenih podružnic in družba MMD Hong Kong Holding Limited daje garancijo za ta izdelek. Vsa druga imena podjetij ali izdelkov so lahko zaščitene blagovne znamke teh podjetij.

UM_TAT2149_00_SL_V2.0

