

# PHILIPS

## Slušalice

Seriya 2000

TAT2149



# Uputstvo za upotrebu

Registrujte svoj proizvod i primite podršku na  
[www.philips.com/support](http://www.philips.com/support)

# Sadržaj

---

|          |   |           |
|----------|---|-----------|
| <b>1</b> | <b>Važna sigurnosna uputstva</b>                            | <b>2</b>  |
|          | Sigurnost sluha   | 2         |
|          | Opšte informacije   | 2         |
| <hr/>    |   |           |
| <b>2</b> | <b>Vaše potpuno bežične slušalice</b>                       | <b>4</b>  |
|          | Šta je u kutiji   | 4         |
|          | Drugi uređaji   | 4         |
|          | Opšti pregled vaših potpuno bežičnih slušalice              | 5         |
| <hr/>    |   |           |
| <b>3</b> | <b>Započnimo</b>  | <b>6</b>  |
|          | Punjenje baterije   | 6         |
|          | Kako ih nositi  | 6         |
|          | Preuzimanje aplikacije                                      | 7         |
|          | Uparivanje slušalice s vašim Bluetooth uređajem po prvi put | 7         |
|          | Uparite bubice s drugim Bluetooth uređajem                  | 8         |
| <hr/>    |   |           |
| <b>4</b> | <b>Upotreba bubica</b>                                      | <b>9</b>  |
|          | Spajanje bubica na vaš Bluetooth uređaj                     | 9         |
|          | Uključivanje/isključivanje                                  | 9         |
|          | Upravljanje pozivima i muzikom                              | 9         |
|          | Glasovni pomoćnik   | 10        |
|          | Status LED indikatora slušalice                             | 10        |
|          | Status LED indikatora futrole za punjenje                   | 10        |
| <hr/>    |   |           |
| <b>5</b> | <b>Resetovanje slušalice</b>                                | <b>11</b> |
| <hr/>    |   |           |
| <b>6</b> | <b>Tehnički podaci</b>                                      | <b>11</b> |
| <hr/>    |   |           |
| <b>7</b> | <b>Obavještenje</b>   | <b>12</b> |
|          | Deklaracija o usklađenosti                                  | 12        |
|          | Odlaganje vašeg starog proizvoda i baterije                 | 12        |
|          | Uklanjanje ugrađene baterije                                | 12        |
|          | Usklađenost sa EMF  | 13        |
|          | Informacije o zaštiti okoline                               | 13        |
|          | Obavještenje o usklađenosti                                 | 13        |
| <hr/>    |   |           |
| <b>8</b> | <b>Zaštitni znakovi</b>                                     | <b>15</b> |
| <hr/>    |   |           |
| <b>9</b> | <b>Često postavljena pitanja</b>                            | <b>15</b> |

# 1 Važna sigurnosna uputstva

## Sigurnost sluha



### Opasnost

- Da izbjegnute oštećenje sluha, ograničite vrijeme upotrebe slušalica sa pojačanim tonom i podesite ga na siguran nivo. Što je ton jači, to je kraće sigurno vrijeme slušanja.

Pridržavajte se sljedećih smjernica pri upotrebi svojih slušalica.

- Slušajte sa razumnom jačinom tona tokom razumnih vremenskih perioda.
- Budite oprezni da ne pojačavate ton kako se vaš sluh navikava.
- Ne pojačavajte ton toliko da ne možete čuti svoju okolinu.
- Trebate biti oprezni ili privremeno prestati sa upotrebom u potencijalno opasnim situacijama.
- Pojačan zvučni pritisak bubica ili slušalica može dovesti do gubitka sluha.
- Upotreba slušalica pokrivenih preko oba uha u toku vožnje se ne preporučuje i može biti kažnjiva u nekim područjima.
- Radi vaše sigurnosti, izbjegavajte odvlačenje pažnje muzikom ili telefonskim pozivima u saobraćaju ili drugim potencijalno opasnim situacijama.

## Opšte informacije

Za izbjegavanje oštećenja ili kvara:

### Upozorenje

- Ne izlažite slušalice pretjeranoj toploti.
- Pazite da vam slušalice ne ispadnu.
- Slušalice ne smiju biti izložene kapanju ili prskanju vode. (Pogledajte IP rejting određenog proizvoda)
- Ne dozvolite da vam slušalice potonu u vodu.
- Ne punitite slušalice kada su konektor ili utičnica vlažni.
- Ne koristite sredstva za čišćenje koja sadrže alkohol, amonijak, benzen ili abrazivne materije.
- Redovno čistite slušalice čistom, vlažnom krpom - posebno zvučne kanale i rupice mikrofona - i izbjegavajte nakupljanje tvari kao što su znoj ili ušna mast.
- Ako u zvučne kanale, otvorima za vazduh ili rupama mikrofona ostanu kapljice znoja ili vode, nivo zvuka privremeno će pasti ili će se potpuno isključiti. Ovo nije kvar. Koristite meku, vlažnu krpu da temeljno osušite slušalice. Alternativno, uklonite umetke za uši, okrenite zvučne kanale prema dolje i lagano kucnite slušalicama oko pet puta o suhu krpu ili slično kako biste uklonili svu vodu koja se nakupila unutra.
- Provjerite jesu li slušalice potpuno suhe prije punjenja i korištenja. Izbjegavajte jednokratne alkoholne jastučice ili druga sredstava za čišćenje.
- Ugrađena baterija se ne smije izlagati pretjeranoj toploti kao npr. sunčevom svjetlu, vatri i sl.
- Opasnost od eksplozije ako se baterija nepravilno zamijeni. Zamijenite je samo istim ili ekvivalentnim tipom baterije.
- Da bi se postigao specifičan IP rejting, poklopac utora za punjenje mora biti zatvoren.
- Odlaganje baterije u vatru ili vruću pećnicu, ili mehaničko drobljenje ili rezanje baterije, može dovesti do eksplozije;
- Odlaganje baterije po ekstremno visokoj temperaturi okoline može dovesti do eksplozije ili curenja zapaljive tekućine ili plina;
- Odlaganje baterije po ekstremno niskom vazdušnom pritisku okoline može dovesti do eksplozije ili curenja zapaljive tekućine ili plina.
- Zamjena baterije neispravnom vrstom baterije dovodi do rizika ozbiljnog oštećenja slušalica i baterije (na primjer, u slučaju nekih tipova litijumskih baterija).
- Ako se slušalice ne koriste duže vrijeme, punjiva baterija će početi gubiti elektricitet. Da biste izbjegli ovaj gubitak, u potpunosti punitite bateriju najmanje jednom u tri mjeseca.

- Kako bi se izbjegao rizik od požara, oprema se napaja samo vanjskim izvorom napajanja čiji izlaz mora biti u skladu sa PS1 (sa izlaznim kapacitetom manjim od 15 W).

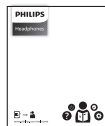
#### Radnoj i skladišnoj temperaturi i vlažnosti

- Čuvajte na mjestima gdje je temperatura između  $-20^{\circ}\text{C}$  ( $-4^{\circ}\text{F}$ ) i  $50^{\circ}\text{C}$  ( $122^{\circ}\text{F}$ ) sa do 90% relativne vlažnosti.
- Upotrebljavajte na mjestima gdje je temperatura između  $0^{\circ}\text{C}$  ( $32^{\circ}\text{F}$ ) i  $45^{\circ}\text{C}$  ( $113^{\circ}\text{F}$ ) sa do 90% relativne vlažnosti.
- Radni vijek baterije može biti kraći u uslovima visoke ili niske temperature.

## 2 Vaše potpuno bežične slušalice

Čestitamo Vam na kupovini i dobrodošli u kompaniju Philips! Za potpuno iskorištenje podrške koju nudi Philips, registrujte svoj proizvod na [www.philips.com/support](http://www.philips.com/support). Sa ovim potpuno bežičnim Philips slušalice možete:

- uživati u ugodnim bežičnim telefonskim razgovorima bez upotrebe ruku
- Uživajte i upravljajte muzikom bežično
- Prebacivati između poziva i muzike



Kratki vodič



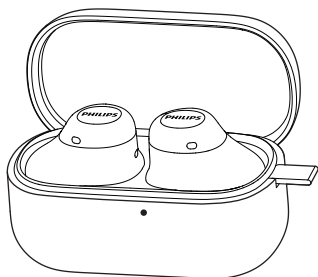
Garancija



Sigurnosni letak

---

### Šta je u kutiji



Potpuno bežične slušalice TAT2149



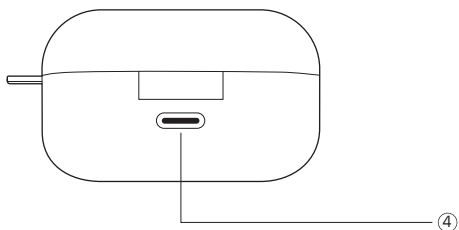
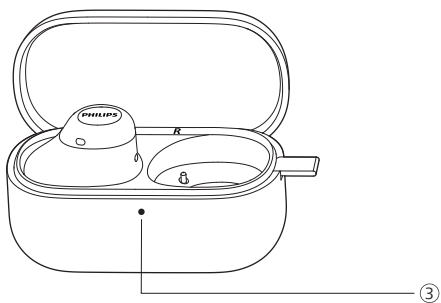
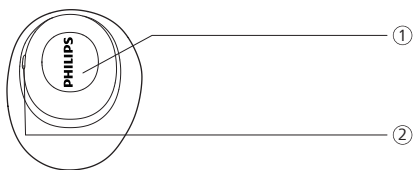
Silikonske navlake (3 para)

---

### Drugi uređaji

Mobilni telefon ili uređaj (npr. laptop, tablet, Bluetooth adapteri, MP3 plejeri itd.) koji podržava Bluetooth i kompatibilan je sa slušalicama.

## Opšti pregled vaših potpuno bežičnih slušalice



- ① Višenamjensko dugme (MFT)
- ② LED indikator (slušalice)
- ③ LED indikator (status baterije ili status punjenja)
- ④ USB-C utor za punjenje

# 3 Započnimo

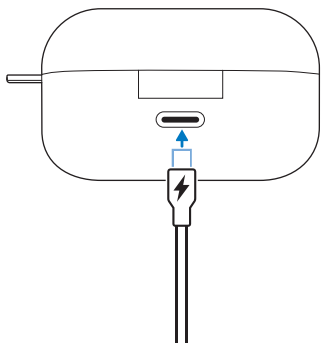
## Punjenje baterije

### Napomena

- Stavite slušalice u futrolu za punjenje prije upotrebe i punite bateriju 2,5 sata za optimalan kapacitet i radni vijek.
- Ako se slušalice ne koriste duže vrijeme, punjiva baterija će početi gubiti elektricitet. Da biste izbjegli ovaj gubitak, u potpunosti punite bateriju najmanje jednom u tri mjeseca.

## Futrola za punjenje

Povežite jedan kraj USB-C kabela sa futrolom za punjenje, a drugi kraj sa izvorom napajanja.



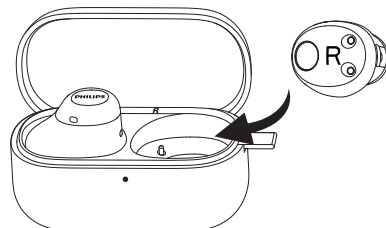
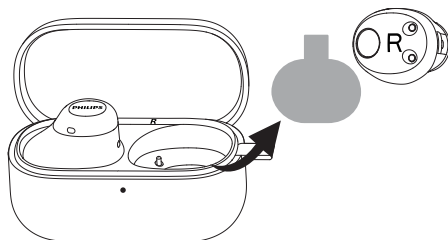
### Savjet

- Futrola za punjenje služi i kao prijenosna rezervna baterija za punjenje slušalica. Kada je kutija za punjenje potpuno napunjena, slušalice se mogu potpuno napuniti 1,3 puta.

## Bubice

Uklonite izolacionu foliju ispod bubica i vratite slušalice u futrolu za punjenje.

- Slušalice će se napuniti i bijeli LED indikator će zasvijetliti.
- Kada se slušalice potpuno napune, bijeli indikator se gasi



### Savjet

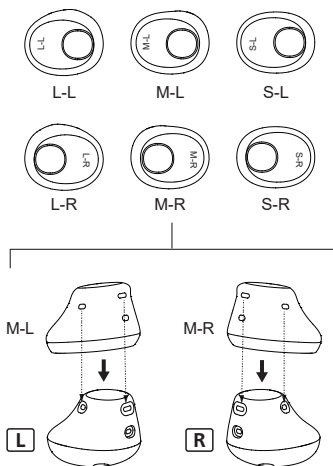
- Obično, potpuno punjenje putem USB kabela traje 2,5 sata (za slušalice ili futrolu).

## Kako ih nositi

Odaberite odgovarajuće silikonske navlake za optimalno prljanjanje

Postoje različite silikonske navlake za različite veličine ušiju. Odaberite onu koja vam najbolje odgovara.

- 1 Testirajte koja vam silikonski navlaka pruža najbolji zvuk i udobnost nošenja.
- 2 Dostupne su 3 veličine silikonskih navlaka: velike, srednje i male.

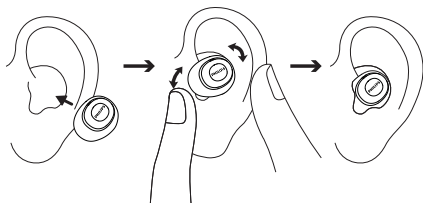


### Savjet

- Za najbolje karakteristike poziva i akustične rezultate, kada postavljate silikonske navlake na slušalice vodite računa da su 3 rupice poravnate i da nema prepreka. Nepravilno poravnanje navlake može djelomično/potpuno blokirati otvore mikrofona.

## Umetanje slušalica

- 1 Provjerite lijevu ili desnu orijentaciju slušalica.
- 2 Umetnite slušalice u uši i lagano ih okrenite dok se ne postigne sigurno prijanjanje.



## Preuzimanje aplikacije

Skenirajte QR kod/pritisnite dugme 'Preuzmi' ili pretražite 'Philips Headphones' u Apple App Store ili Google Play kako biste preuzeli aplikaciju.

### Povežite se



Philips Headphones App daje vam kontrolu nad muzikom koju slušate. Možete prilagoditi zvuk tako da vaša muzika i doživljaj pozivanja uvijek najbolje odgovaraju vašim potrebama.

## Uparivanje slušalica s vašim Bluetooth uređajem po prvi put

- 1 Uvjerite se da su slušalice potpuno napunjene i isključene.
- 2 Otvorite futrolu za punjenje, slušalice će preći u režim uparivanja i biti spremne za povezivanje.
  - ↳ LED indikatori na obe slušalice naizmjenično trepere bijelom i plavom bojom
  - ↳ Slušalice su sada u režimu uparivanja i spremne za uparivanje s Bluetooth uređajem (npr. mobilnim telefonom)



- Uključite funkciju Bluetooth na vašem Bluetooth uređaju.
- Uparite slušalice sa vašim Bluetooth uređajem; pogledajte uputstvo za upotrebu vašeg Bluetooth uređaja.

### Napomena

- Nakon uključivanja, ako slušalice ne mogu pronaći nijedan prijetodno povezan Bluetooth uređaj, prebacite ih u režim uparivanja (pritisnite i držite desno i lijevo višenamjensko dugme (MFT) 3 sekunde s obje slušalice unutar otvorene futrole).

Sljedeći primjer vam pokazuje kako upariti bubice s Bluetooth uređajem.

- Uključite funkciju Bluetooth na vašem Bluetooth uređaju, odaberite **Philips TAT2149**.
- Unesite lozinku bubica "0000" (4 nule) ako bude zatraženo. Kod Bluetooth uređaja s verzijom Bluetooth 3.0 ili novijom, nije potrebno unositi lozinku.



Philips TAT2149

## Jedna slušalica (režim mono)

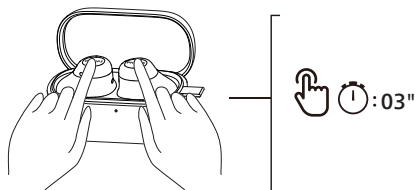
Izvadite desnu ili lijevu slušalicu iz futrole za punjenje za korištenje u mono režimu. Slušalica se automatski uključuje.

### Napomena

- Uklonite drugu slušalicu iz futrole za punjenje i one će se automatski upariti.

## Uparite bubice s drugim Bluetooth uređajem

Ako želite upariti drugi Bluetooth uređaj sa slušalicama, jednostavno ih stavite u režim uparivanja (pritisnite i držite desno i lijevo višenamjensko dugme (MFT) na slušalicama 3 sekunde dok su obje slušalice u futrolu), a zatim odaberite drugi uređaj kao i pri uobičajenom uparivanju.



### Napomena

- Slušalice pamte do 4 uređaj u memoriji. Ako pokušate upariti više od 4 uređaja, najranije upareni uređaj se zamjenjuje novim.

## Veza sa više tačaka

Uparivanje

- Uparivanje slušalica na 2 uređaja, npr. mobilni telefon i notebook.

Prebacite između uređaja

- Istovremeno možete slušati muziku samo sa 1 uređaja. Drugi uređaj se koristi za telefonski poziv.
- Pauzirajte audio sa 1 uređaja, a potom pokrenite reprodukciju audia s drugog uređaja.

### Napomena

- Kada puštate audio sa uređaja 1, primanje poziva na uređaju 2 će automatski pauzirati reprodukciju na uređaju 1. A poziv će automatski biti preusmjeren na slušalice.
- Prekidom poziva automatski se nastavlja reprodukcija sa uređaja 1.

# 4 Upotreba bubica

## Spajanje bubica na vaš Bluetooth uređaj

- 1 Uključite funkciju Bluetooth na vašem Bluetooth uređaju.
- 2 Otvorite poklopac futrole za punjenje.
  - ↳ Svijetli bijeli LED indikator.
  - ↳ Bubice će tražiti zadnji povezani Bluetooth uređaj i automatski se ponovo povezati. Ako je zadnje povezani uređaj nedostupan, slušalice će pokušati spajanje na drugi prethodno povezani uređaj.



### Savjet

- Ako nakon uključivanja bubica uključite Bluetooth funkciju vašeg Bluetooth uređaja, morate prijeći na Bluetooth meni uređaja i ručno spojiti bubice na uređaj.



### Napomena

- Kod nekih Bluetooth uređaja, povezivanje možda nije automatsko. U tom slučaju, morate ići u Bluetooth meni vašeg uređaja i povezati ručno bubice na Bluetooth uređaj.

## Uključivanje/isključivanje

| Zadatak              | MFT | Operacija   |
|----------------------|-----|---|
| Uključite slušalice  |     | Otvorite poklopac futrole za punjenje za uključivanje   |
| Isključite slušalice |     | Zatvorite poklopac futrole za punjenje za isključivanje |

## Upravljanje pozivima i muzikom

### Kontrola muzike

| Zadatak                                    | MFT              | Operacija                                  |
|--|------------------|--|
| Reprodukcija ili pauziranje muzike         | Desna slušalica  | Dvostruki dodir                            |
| Sljedeća pjesma                            | Desna slušalica  | Trostruki dodir                            |
| Prethodna pjesma                           | Lijeva slušalica | Trostruki dodir                            |
| Podesite jačinu zvuka +                    | Desna slušalica  | Dodirnite jednom, zatim dodirnite i držite |
| Podesite jačinu zvuka -                    | Lijeva slušalica | Dodirnite jednom, zatim dodirnite i držite |
| Uključivanje/isključivanje dinamičkog basa | Lijeva slušalica | Dodirnite i zadržite                       |



### Napomena

- Oglasit će se ton koji označava da je jačina zvuka dostigla maksimalan nivo.

## Kontrola poziva

| Zadatak                           | MFT                       | Operacija           |
|-----------------------------------|---------------------------|---------------------|
| Uspostavljanje/<br>prekid poziva  | Desna/lijeva<br>slušalica | Dodirnite<br>jednom |
| Prekinite poziv/<br>Odbijte poziv | Desna/lijeva<br>slušalica | Dvostruki<br>dodir  |

## Glasovni pomoćnik

| Zadatak  | MFT                | Operacija  |
|--|--------------------|--|
| Aktivirajte<br>glasovni<br>(Siri/Google)<br>asistent | Desna<br>slušalica | Nastavite<br>dodirivati<br>nakon što se<br>zvuk aktivira |
| Zaustavite<br>Glasovnog<br>pomoćnika                 | Desna<br>slušalica | Dodirnite<br>jednom                                      |

## Status LED indikatora slušalica

| Status bubica  | Indikator   |
|--|---|
| Slušalice su<br>povezane sa<br>Bluetooth uređajem                        | Bijeli LED indikator<br>treperi jednom  |
| Slušalice su spremne<br>za uparivanje                                    | LED indikator<br>naizmjenično svijetli<br>plavo i bijelo  |
| Slušalice su<br>uključene, ali<br>nisu povezane sa<br>Bluetooth uređajem | Bijeli LED<br>indikator treperi<br>svake sekunde<br>(automatsko<br>isključivanje nakon<br>3 minuta) |
| Nizak napon<br>baterije (bubice)   | Bijeli LED indikator<br>treperi 3 puta<br>svakih 60 sekundi   |
| Baterija je potpuno<br>napunjena (futrola<br>za punjenje)                | Pogledajte LED<br>indikator kućišta   |

## Status LED indikatora futrole za punjenje

| Pri punjenju                        | Indikator                        |
|-------------------------------------|----------------------------------|
| Slaba baterija                      | Žuti LED indikator<br>svijetli   |
| Relativno dovoljan<br>nivo baterije | Bijeli LED indikator<br>svijetli |

| U upotrebi i<br>sa otvorenim<br>poklopcem | Indikator   |
|---|---|
| Slaba baterija                            | Žuti LED indikator<br>polako treperi<br>4 ciklusa |
| Relativno dovoljan<br>nivo baterije       | Bijeli LED indikator<br>svijetli 5 sekundi        |

## 5 Resetovanje slušalica

Ako naidete na bilo kakav problem kod uparivanja ili povezivanja, možete pratiti sledeću proceduru za fabričko resetovanje slušalica.

- 1 Na vašem Bluetooth uređaju, idite u Bluetooth meni i uklonite **Philips TAT2149** sa spiska uređaja.
- 2 Isključite funkciju Bluetooth na vašem Bluetooth uređaju.
- 3 Stavite slušalice u futrolu za punjenje i otvorite poklopac.
- 4 Pritisnite i držite desno i lijevo višenamjensko dugme (MFT) na slušalicama 10 sekundi s obje slušalice unutar otvorene futrole.
- 5 Slijedite korake iz "Korišćenje slušalica - povežite slušalice sa vašim Bluetooth uređajem."
- 6 Uparite slušalice sa vašim Bluetooth uređajem, odaberite **Philips TAT2149**.

Ako slušalice ne reaguju, možete slijediti korake u nastavku da resetujete hardver vaših slušalica.

- Vratite slušalice u futrolu za punjenje, otvorite poklopac i pritisnite dugme na futroli duže od 10 sekundi.

## 6 Tehnički podaci

- Vrijeme reprodukcije muzike: do 14 sati (6 + 8)
- Vrijeme punjenja: 2,5 sata
- Litijum-jonska baterija od 40 mAh u svakoj slušalici, litijum-jonska baterija 190 mAh u futroli za punjenje
- Bluetooth verzija: 5.4
- Kompatibilni Bluetooth profili:
  - HFP (profil bez korištenja ruku)
  - A2DP (Profl napredne audio raspodjele)
  - AVRCP (Profil daljinske kontrole slike i zvuka)
- Podržani audio kodeci: SBC
- Frekventni opseg: 2,402-2,480 GHz
- Snaga odašiljača: < 10 dBm
- Radni opseg: Do 10 metara (33 stope)
- Automatsko isključivanje
- USB-C priključak za punjenje
- Upozorenje za niski napon baterije: dostupno
- IPX4 otporan na prskanje i znoj



### Napomena

- Specifikacije su podložne promjeni bez obavještenja.

# 7 Obavještenje

## Deklaracija o usklađenosti

Shodno tome, TP Vision Europe B.V. izjavljuje da je ovaj proizvod u skladu sa osnovnim zahtjevima i drugim važećim odredbama RED Direktive 2014/53/EU i Uredbe o radio opremi UK SI 2017 br. 1206. Deklaraciju o usklađenosti možete pronaći na [www.philips.com/support](http://www.philips.com/support).

## Odlaganje vašeg starog proizvoda i baterije



Vaš proizvod je dizajniran i proizveden od visokokvalitetnih materijala i dijelova, koji se mogu reciklirati i ponovo koristiti.



Ovaj simbol na proizvodu znači da je izrađen u skladu s Evropskom direktivom 2012/19/EU.

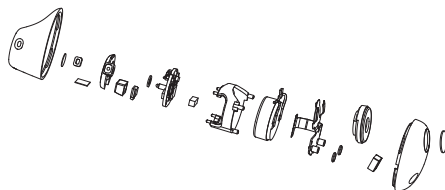


Ovaj simbol znači da proizvod sadrži baterije obuhvaćene Evropskom direktivom (EU) 2023/1542 koje se ne smeju odlagati sa običnim kućnim otpadom. Informišite se o lokalnom sistemu za odvojeno sakupljanje električnih i elektronskih proizvoda i baterija. Poštujte lokalne zakone i nikada ne odlažite proizvod i baterije sa običnim kućnim otpadom. Pravilno odlaganje starih proizvoda i punjivih baterija pomaže u sprječavanju negativnih posljedica po okolinu i ljudsko zdravlje.

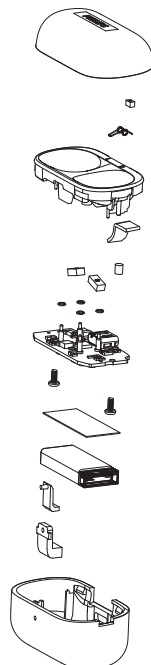
## Uklanjanje ugrađene baterije

Ako u vašoj zemlji ne postoji sistem za prikupljanje/recikliranje elektroničkih proizvoda, možete zaštititi okolinu uklanjanjem i recikliranjem baterije prije odlaganja slušalica.

- Prije uklanjanja baterije provjerite jesu li slušalice izvađene iz futrole za punjenje.



- Prije uklanjanja baterije provjerite je li futrola za punjenje odvojena od USB kabela za punjenje.



---

## Usklađenost sa EMF

Ovaj proizvod je usklađen sa svim važećim standardima i propisima koji se tiču izloženosti elektromagnetnim poljima.

---

## Informacije o zaštiti okoline

Sva nepotrebna ambalaža je izostavljena.

Vaš sistem sastoji se od materijala koji se može reciklirati i ponovo upotrijebiti ako ih rastavi specijalizirana kompanija. Pridržavajte se lokalnih propisa koji se odnose na odlaganje ambalažnog materijala, istrošenih baterija i stare opreme.

---

## Obavještenje o usklađenosti

Uređaj je usklađen sa pravilnikom FCC, Dio 15. Rad je pod uticajem sljedeća dva uslova:

- 1. Uređaj ne izaziva štetnu interferenciju, i**
- 2. Uređaj mora primiti bilo koju interferenciju, uključujući i onu koja može izazvati neželjene posljedice.**

### Pravilnik FCC

Oprema je testirana i proglašena usklađenom sa ograničenjima digitalnog uređaja klase B, prema dijelu 15 FCC Pravilnika. Ova ograničenja su dizajnirana da pruže razumnu zaštitu od štetne zaštite od štetnih smetnji u stambenim područjima. Ova oprema stvara, koristi i može da emituje radio frekvenciju koja može izazvati štetne interferencije za radio komunikacije ako se ne instalira i koristi prema uputstvu za upotrebu.

Međutim, ne postoji garancija da neće doći do interferencije u pojedinoj instalaciji. Ako ova oprema izazove štetnu interferenciju na radio ili televizijskom prijemu, što se može utvrditi isključivanjem i uključivanjem opreme, korisniku se savjetuje da pokuša da ispravi interferenciju poduzimanjem jedne ili više od sljedećih mjera:

- Premjestite ili drugačije postavite antenu za prijem
- Povećajte razdaljinu između opreme i prijemnika.
- Spojite opremu na utičnicu drugog strujnog kola u odnosu na prijemnik
- Konsultujte se sa prodavcem ili iskusnim radio/TV tehničarem za pomoć

### FCC Izjava o izlaganju radijaciji:

Ova oprema je u skladu sa FCC ograničenjima izlaganja radijaciji prethodno podešenim za nekontrolisanu okolinu.

Ovaj odašiljač ne smije biti na istom mjestu ili raditi u vezi sa bilo kojom drugom antenom ili odašiljačem.

**Upozorenje:** Korisnik se upozorava da izmjene ili modifikacije koje nisu izričito dozvoljene od strane odgovorne za usklađenost uređaja mogu poništiti dozvolu za rad sa uređajem.

### Kanada:

Ovaj uređaj sadrži predajnike/prijemnike za koje nije potrebna licenca a koji su u skladu sa RSS-ovima za inovacije, nauku i ekonomski razvoj za koje nije potrebna licenca. Rad je pod uticajem sljedeća dva uslova: (1) ovaj uređaj neće izazvati štetnu interferenciju, i (2) ovaj uređaj mora primiti bilo koju interferenciju, uključujući i onu koja može izazvati neželjene posljedice na uređaju. CAN ICES-(B)/NMB-(B)

**IC Izjava o izlaganju radijaciji:**

Ova oprema je u skladu sa ograničenjima izlaganja radijaciji Kanade prethodno podešenim za nekontrolisanu okolinu. Ovaj odašiljač ne smije biti na istom mjestu ili raditi u vezi sa bilo kojom drugom antenom ili odašiljačem.

## 8 Zaštitni znakovi

---

### Bluetooth

Oznaka i logotipi Bluetooth® su registrovani zaštitni znakovi u vlasništvu Bluetooth SIG, Inc. i svaka upotreba datih znakova od strane MMD Hong Kong Holding Limited je pod licencom. Drugi zaštitni znakovi i trgovačka imena pripadaju njihovim vlasnicima.

### Siri

Siri je zaštitni znak kompanije Apple Inc., registrovan u SAD i drugim zemljama.

### Google

Google i Google Play su zaštitni znakovi kompanije Google LLC.

## 9 Često postavljena pitanja

### Moje Bluetooth slušalice se ne uključuju.

Napon baterije je nizak. Napunite bubice.

### Ne mogu da uparim svoje Bluetooth bubice s mojim Bluetooth uređajem.

Bluetooth je isključen. Omogućite funkciju Bluetooth na svom Bluetooth uređaju i uključite Bluetooth uređaj nakon što uključite bubice.

### Uparivanje ne radi.

- Stavite obje slušalice u futrolu za punjenje.
- Pobrinite se da ste onemogućili funkciju Bluetooth na svim prethodno povezanim Bluetooth uređajima.
- Na svom Bluetooth uređaju, obrišite "Philips TAT2149" sa Bluetooth spiska.
- Uparite slušalice (vidi 'Uparivanje slušalica s vašim Bluetooth uređajem po prvi put' na stranici 7).

### Bluetooth uređaj ne može pronaći bubice.

- Bubice su možda spojene s prethodnim uparenim uređajem. Isključite spojeni uređaj ili ga pomaknite iz opsega.
- Uparivanje je možda resetovano ili su slušalice prethodno već spojene sa drugim uređajem. Ponovo uparite bubice s Bluetooth uređajem kao što je opisano u uputstvu. (vidi 'Uparivanje slušalica s vašim Bluetooth uređajem po prvi put' na stranici 7).



**Moje Bluetooth slušalice su povezane na mobilni telefon sa Bluetooth stereo opcijom, ali muzika se čuje samo na zvučniku mobilnog telefona.**

Poslužite se uputstvom za upotrebu svog mobilnog telefona. Odaberite slušanje muzike preko bubica.

**Kvalitet zvuka je loš i čuje se pucketanje.**

- Bluetooth uređaj je van opsega.  
Smanjite udaljenost između bubica i Bluetooth uređaja, ili uklonite prepreke između njih.
- Napunite bubice.

**Kvalitet zvuka je loš pri streamingu sa mobilnog telefona, streaming je spor ili uopšte ne radi.**

Pobrinite se da vaš mobilni telefon podržava ne samo (mono) HFP nego također i A2DP i da je kompatibilan sa BT4.0x (ili novijim) (vidi 'Tehnički podaci' na stranici 11).

**Redovno čistite slušalice.**

- Redovno čistite slušalice čistom, vlažnom krpom - posebno zvučne kanale i rupice mikrofona - i izbjegavajte nakupljanje tvari kao što su znoj ili ušna mast.
- Ako u zvučne kanale, otvorima za vazduh ili rupama mikrofona ostanu kapljice znoja ili vode, nivo zvuka privremeno će pasti ili će se potpuno isključiti. Ovo nije kvar. Koristite meku, vlažnu krpu da temeljno osušite slušalice. Alternativno, uklonite umetke za uši, okrenite zvučne kanale prema dolje i lagano kucnite slušalicama oko pet puta o suhu krpu ili slično kako biste uklonili svu vodu koja se nakupila unutra.
- Provjerite jesu li slušalice potpuno suhe prije punjenja i korištenja. Izbjegavajte jednokratne alkoholne jastučice ili druga sredstva za čišćenje.

**Redovno punite slušalice.**

Ako se slušalice ne koriste duže vrijeme, punjiva baterija će početi gubiti elektricitet. Da biste izbjegli ovaj gubitak, u potpunosti punite bateriju najmanje jednom u tri mjeseca.



2024 © MMD Hong Kong Holding Limited. Sva prava zadržana. Specifikacije su podložne promjeni bez obavještenja. Philips i Philips Shield Emblem su registrovani zaštitni znaci kompanije Koninklijke Philips N.V. i koriste se pod licencom. Ovaj proizvod je izrađen i prodaje se pod odgovornošću kompanije MMD Hong Kong Holding Limited ili jedne od njenih filijala, i kompanija MMD Hong Kong Holding Limited je garant u vezi ovog proizvoda. Svi drugi nazivi kompanija i proizvoda mogu biti zaštitni znakovi odgovarajućih kompanija s kojima su povezani.

UM\_TAT2149\_00\_BS\_V2.0

