

PHILIPS

Slušalice

2000 serija

TAT2149



Korisnički priručnik

Registrujte svoj proizvod i koristite podršku na
www.philips.com/support

Sadržaji

1	Važna sigurnosna uputstva	2
	Sigurnost sluha	2
	Opšte informacije	2
<hr/>		
2	Vaše True bežične slušalice	4
	Šta je u kutiji	4
	Ostali uređaji	4
	Pregled vaših True bežičnih slušalica	5
<hr/>		
3	Prvi koraci	6
	Napunite bateriju	6
	Kako nositi	6
	Preuzimanje aplikacije	8
	Uparite slušalice s vašim Bluetooth uređajem prvi put	8
	Uparite slušalice s drugim Bluetooth uređajem	9
<hr/>		
4	Koristite svoje slušalice	9
	Spojite slušalice na vaš Bluetooth uređaj	9
	Isključeno/Uključeno	10
	Upravljanje pozivima i muzikom	10
	Glasovni pomoćnik	11
	Status LED indikatora slušalica	11
	Status LED indikatora kućišta za punjenje	12
<hr/>		
5	Resetirajte slušalice	12
<hr/>		
6	Tehnički podaci	13
<hr/>		
7	Obavještenje	13
	Izjava o usaglašenosti	13
	Odlaganje vašeg starog aparata i baterije	13
	Uklanjanje ugrađene baterije	14
	Usklađenost s elektromagnetskim poljem (EMF)	14
	Informacije o zaštiti životne sredine	14
	Obavještenje o usklađenosti	14
<hr/>		
8	Robne marke	16
<hr/>		
9	Često postavljana pitanja	16

1 Važna sigurnosna uputstva

Sigurnost sluha



⚡ Opasnost

- Da biste izbjegli oštećenje sluha, ograničite vrijeme korišćenja slušalica pri visokoj jačini zvuka i podesite jačinu zvuka na siguran nivo. Što je viša jačina zvuka, vrijeme slušanja treba biti kraće.

Pazite da uzmete u obzir sljedeće smjernice kada koristite svoje slušalice.

- Slušajte pri razumnoj jačini zvuka tokom razumnog vremenskog perioda.
- Pazite da ne pojačavate zvuk neprekidno kako vam se sluh prilagođava.
- Nemojte pojačavati zvuk do te mjere da ne čujete šta se dešava oko vas.
- Trebate biti oprezni pri korišćenju ili privremeno prekinuti korišćenje u potencijalno opasnim situacijama.
- Pretjerani pritisak zvuka od slušalica može uzrokovati gubitak sluha.
- Korišćenje slušalica s oba uha pokrivena za vrijeme vožnje nije preporučljivo i može biti nezakonito u nekim područjima.
- Za vašu bezbjednost, izbjegavajte ometanje od strane muzike ili telefonskih poziva dok ste u saobraćaju ili drugim potencijalno opasnim okruženjima.

Opšte informacije

Za izbjegavanje oštećenja ili kvarova:



- Ne izlažite slušalice visokim temperaturama.
- Ne bacajte slušalice.
- Slušalice ne smiju biti izložene kapanju ili prskanju vode. (Pogledajte IP ocjenu za određeni proizvod)
- Nemojte potapati slušalice u vodu.
- Nemojte puniti svoje slušalice kada je konektor ili slušalica vlažan/vlažna.
- Nemojte koristiti sredstva za čišćenje koja sadrže alkohol, amonijak, benzen ili abrazive.
- Za čišćenje slušalica koristite čistu, vlažnu krpnu - posebno kad čistite vodove za zvuk i rupe mikrofona - redovno i izbjegavajte naslage supstanci kao što su znoj i ušni vosak.
- Ako u vodovima za zvuk ostanu kapljice bilo znoja ili vode, kao i u rupama za vazduh i u rupama mikrofona, nivo zvuka će se, privremeno, smanjiti ili će se u potpunosti prekinuti. Ovo nije kvar. Koristite meku, vlažnu krpnu da pažljivo osušite slušalice. Alternativno, uklonite vrhove slušalica, okrenite vodove zvuka na dole i lagano dodirnite slušalice oko pet puta na suhoj krpi ili sl. da uklonite bilo kakvu vodu nakupljenu unutra.
- Pazite da su slušalice sasvim suve prije punjenja i upotrebe. Izbjegavajte upotrebu alkoholnih jednokratnih jastučića ili drugih supstanci za čišćenje.
- Ugrađena baterija se ne smije izlagati visokim temperaturama kao što je sunce, vatra ili slično.
- U slučaju neispravne zamjene baterije postoji opasnost od eksplozije. Zamjenu vršite samo istim ili ekvivalentnim tipom.
- Da biste dosegli određenu IP ocjenu, poklopac utora za punjenje mora biti zatvoren.
- Bacanje baterije u izuzetno visoku temperaturu ili vruću peć ili mehaničko lomljenje ili rezanje baterije može dovesti do eksplozije.
- Ostavljanje baterije u okruženju izuzetno visoke temperature može dovesti do eksplozije ili curenja zapaljive tečnosti ili gasa.
- Baterija podvrgnuta izuzetno niskom pritisku vazduha može dovesti do eksplozije ili curenja zapaljive tekućine ili gasa.
- Zamjena baterije neispravnom vrstom može dovesti do ozbiljnog oštećenja slušalica i baterije (na primjer, u slučaju nekih vrsta litijumskih baterija).
- Ako se slušalice ne koriste duže vremena, punjiva baterija će početi gubiti svoje punjenje. Kako biste izbjegli ovaj gubitak, molimo do kraja napunite bateriju najmanje jednom na svaka tri mjeseca.

- Kako biste izbjegli rizik od požara, oprema se dostavlja samo vanjskim napojnim izvorom čiji izlaz mora da bude u skladu s PS1 (s kapacitetom izlaza manjim od 15 W).

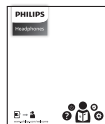
Temperatura i vlaga za rad i pohranu

- Pohranite na mjestu gdje je temperatura između $-20\text{ }^{\circ}\text{C}$ ($-4\text{ }^{\circ}\text{F}$) i $50\text{ }^{\circ}\text{C}$ ($122\text{ }^{\circ}\text{F}$) s relativnom vlažnošću do 90%.
- Radite na mjestu gdje je temperatura između $0\text{ }^{\circ}\text{C}$ ($32\text{ }^{\circ}\text{F}$) i $45\text{ }^{\circ}\text{C}$ ($113\text{ }^{\circ}\text{F}$) s relativnom vlažnošću do 90%.
- Vijek trajanja baterije može biti kraći kod rada pri visokim ili niskim temperaturama.

2 Vaše True bežične slušalice

Čestitamo Vam na kupovini i dobrodošli u Philips! Za potpuno iskorišćenje podrške koju nudi Philips, registrujte svoj proizvod na www.philips.com/support. Sa ovim Philips True bežičnim slušalicama možete:

- Uživati u praktičnim bežičnim pozivima
- da uživate u muzici i kontrolišete je bežično.
- Prebacivati se između poziva i muzike



Kratki vodič

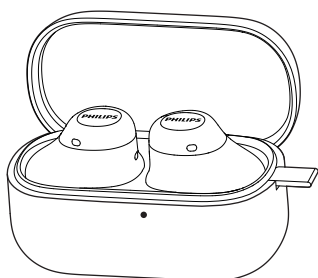


Garancija



Bezbjednosni letak

Šta je u kutiji



True bežične slušalice TAT2149

V



S



M

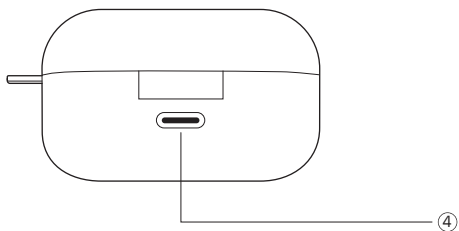
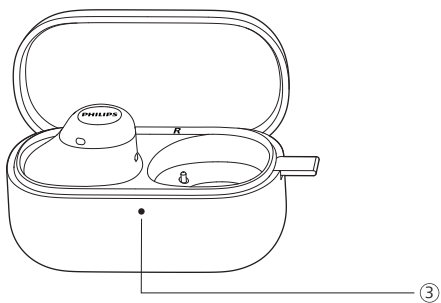
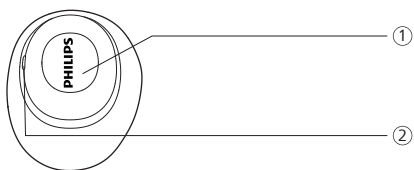


Silikonske čaure x 3 para

Ostali uređaji

Mobilni telefon ili uređaj (npr. laptop, tablet, Bluetooth adapteri, MP3 playeri itd.) koji podržava Bluetooth i kompatibilan je sa slušalicama.

Pregled vaših True bežičnih slušalica



- ① Multifunkcionalni dodir (MFT)
- ② LED pokazivač (slušalice)
- ③ LED pokazivač (stanje baterije ili stanje punjenja)
- ④ USB-C utor za punjenje

3 Prvi koraci

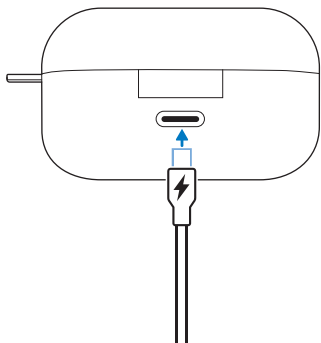
Napunite bateriju

Bilješka

- Prije korišćenja slušalica, stavite ih u futrolu za punjenje i punite bateriju 2,5 časa za optimalni kapacitet i vijek trajanja baterije.
- Ako se slušalice ne koriste duže vremena, punjiva baterija će početi gubiti svoje punjenje. Kako biste izbjegli ovaj gubitak, molimo do kraja napunite bateriju najmanje jednom na svaka tri mjeseca.

Kutija za punjenje

Priključite jedan kraj USB-C kabela u kućište za punjenje, a drugi kraj u izvor napajanja.



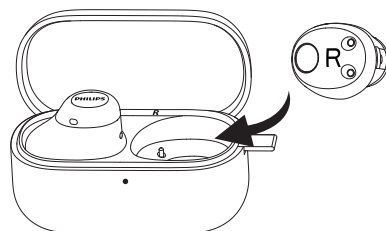
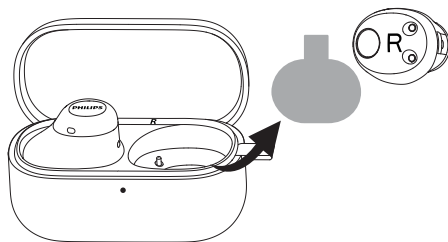
Savjet

- Kućište za punjenje služi kao prenosna rezervna baterija za punjenje slušalica. Kada je kućište za punjenje potpuno napunjeno, potpuno će napuniti slušalice 1,3 puta.

Slušalice

Izvadite izolacijski film ispod slušalica i vratite slušalice na kućište za punjenje.

- Slušalice počinju da se pune i bijelo LED svjetlo zasvijetli
- Kada se slušalice napune do kraja bijelo svjetlo se gasi



Savjet

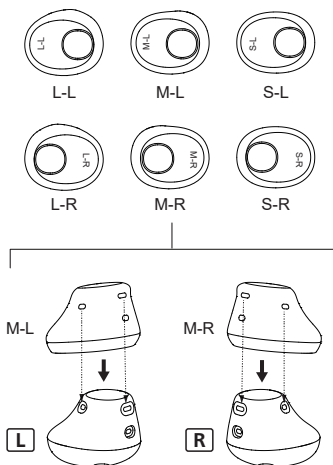
- Obično je za potpuno punjenje potrebno 2,5 časa (za slušalice ili kućište za punjenje) putem USB kabela.

Kako nositi

Odaberite prikladne silikonske čaure za optimalno pristajanje

Različiti silikonski nastavci odgovaraju različitim veličinama ušiju. Odaberite onaj koji vam najbolje pristaje.

- 1 Testirajte koje vam silikonske čaure pružaju najbolji zvuk i udobnost nošenja.
- 2 Dostupne su 3 veličine silikonskih čaura: velika, srednja i mala.

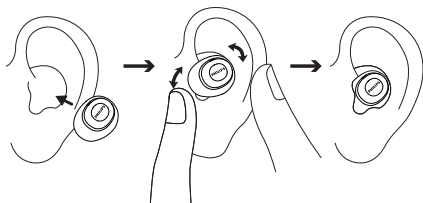


Savjet

- Za najbolje rezultate poziva i zvuka, kada stavljate silikonske čaure na slušalice molimo uvjerite se da su 3 rupe poravnate i da nemaju prepreka. Loše poravnanje čaure može da djelomično/ u potpunosti blokira rupe mikrofona.

Umetnite slušalice

- 1 Provjerite lijevu ili desnu orijentaciju slušalice.
- 2 Umetnite slušalice u uši i lagano ih zakrenite dok se ne postigne sigurno prijanjanje.



Preuzimanje aplikacije

Skenirajte QR kod/ pritisnite dugme 'Preuzeti' ili potražite 'Philips Headphones' u Apple App Store ili Google Play za preuzimanje aplikacije.

Povežite se



Philips Headphones App imate kontrolu nad muzikom koju slušate. Možete da prilagodite zvuk tako da vaše iskustvo poziva i muzike uvijek odgovara vašim potrebama.

Uparite slušalice s vašim Bluetooth uređajem prvi put

- 1 Provjerite da li su slušalice potpuno napunjene i isključene.
- 2 Otvorite kućište za punjenje, slušalice će biti u načinu uparivanja i spremne za povezivanje.
 - ↳ LED lampice na obje slušalice trepere bijelo i plavo naizmjenično
 - ↳ Slušalice su sada u načinu uparivanja i spremne su za uparivanje s Bluetooth uređajem (npr. mobilnim telefonom)

- Uključite Bluetooth funkciju svog Bluetooth uređaja.
- Uparite slušalice sa svojim Bluetooth uređajem, pogledajte korisnički priručnik svog Bluetooth uređaja.

Bilješka

- Nakon uključivanja, ako slušalice ne mogu naći bilo koji prethodno povezani Bluetooth uređaj molimo stavite ih u način uparivanja (pritisnite i D & L MFT na slušalicama na 3 sekundi s obje slušalice unutra i kutijom otvorenom).

Sljedeći primjer pokazuje kako upariti slušalice sa svojim Bluetooth uređajem.

- Uključite Bluetooth funkciju svog Bluetooth uređaja, **Philips TAT2149**.
- Unesite lozinku za slušalice "0000" (4 nule) ako se to od vas traži. Za one uređaje koji posjeduju Bluetooth 3.0 ili viši, nema potrebe za unosenjem lozinke.



Philips TAT2149

Jedna slušalica (Mono način rada)

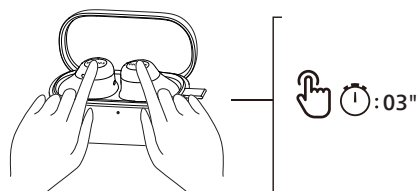
Izvucite desnu ili lijevu slušalicu iz kućišta za punjenje za Mono način upotrebe. Slušalica će se uključiti automatski.

Bilješka

- Uzmite drugu slušalicu iz kutije za punjenje i one će se automatski upariti jedna s drugom.

Uparite slušalice s drugim Bluetooth uređajem

Ako želite upariti drugi Bluetooth uređaj sa slušalicama, samo ih stavite u način uparivanja (pritisnite i D & L MFT na slušalicama na 3 sekundi s obje slušalice unutra i kutijom otvorenom), a zatim otkrijte drugi uređaj prema uobičajenom uparivanju.



Bilješka

- Slušalice pohranjuju 4 uređaja u memoriju. Ako pokušate upariti više od 4 uređaja, uređaj koji ste prvi uparili će biti obrisani i zamijenjen novim.

Veza sa više tačaka

Uparivanje

- Uparivanje slušalica sa 2 uređaja, npr. mobilni i notebook.

Prebacivanje između uređaja

- U bilo koje vrijeme muziku možete slušati iz jednog uređaja. Drugi uređaj će se koristiti za telefonski poziv.
- Zaustavite zvuk iz jednog uređaja a zatim pokrenite zvuk iz drugog uređaja.

Bilješka

- Kada puštate audio sa uređaja 1, primanje poziva na uređaju 2 će automatski pauzirati audio na uređaju 1. Poziv će automatski biti preusmjeren na slušalice.
- Završetkom poziva automatski se nastavlja reprodukcija sa uređaja 1.

4 Koristite svoje slušalice

Spojite slušalice na vaš Bluetooth uređaj

- 1 Uključite Bluetooth funkciju svog Bluetooth uređaja.
- 2 Otvorite poklopac kućišta za punjenje
 - ↳ bijelo LED svjetlo svjetluca.
 - ↳ Slušalice će pretražiti posljednji povezani Bluetooth uređaj i automatski se ponovno povezati s njim. Ako posljednji povezani nije dostupan, slušalice će tražiti i ponovo se povezati na prethodni povezani uređaj.



Savjet

- Ako uključite Bluetooth funkciju svog Bluetooth uređaja nakon uključivanja slušalica, morate otići na Bluetooth meni uređaja i ručno spojiti slušalice s uređajem.



Bilješka

- Kod nekih Bluetooth uređaja, konekcija možda neće biti automatska. U tom slučaju morate otići na Bluetooth meni svog uređaja i ručno spojiti slušalice s Bluetooth uređajem.

Isključeno/Uključeno

Zadatak	MFT	Operacija
Uključite slušalice		Otvorite poklopac kutije za punjenje za uključivanje
Isključite slušalice		Zatvorite poklopac kutije za punjenje za isključivanje

Upravlajte pozivima i muzikom

Kontrole zvuka

Zadatak	MFT	Operacija
Pusti ili pauziraj muziku	Desna slušalica	Dva puta dodirnite
Sljedeća pjesma	Desna slušalica	Trostruki dodir
Prethodna pjesma	Lijeva slušalica	Trostruki dodir
Podešavanje jačine zvuka +	Desna slušalica	Dodirnite jednom a zatim dugo dodirnite
Podešavanje jačine zvuka -	Lijeva slušalica	Dodirnite jednom a zatim dugo dodirnite
Dinamični bas uključeno/isključeno	Lijeva slušalica	Dodirnite i držite



Bilješka

- Čučete zvuk koji pokazuje da je jačina dosegla maksimalni nivo.

Kontrola poziva

Zadatak	MFT	Operacija
Javite se/ prekinite poziv	Desna/Lijeva slušalica	Jedan dodir
Prekinite poziv/ Odbijte poziv	Desna/Lijeva slušalica	Dva puta dodirnite

Glasovni pomoćnik

Zadatak	MFT	Operacija
Pokrenite glasovnog (Siri/Google) pomoćnika	Desna slušalica	Nastavite s dodirivanjem nakon pokrenutog zvuka
Zaustavite glasovnog pomoćnika	Desna slušalica	Jedan dodir

Status LED indikatora slušalica

Status slušalica	Indikator
Slušalice su povezane s Bluetooth uređajem	Bijela LED treperi jednom
Slušalice su spremne za uparivanje	LED svjetlo je naizmjenično plavo i bijelo
Slušalice su uključene, ali nisu povezane s Bluetooth uređajem	Bijelo LED svjetlo treperi svaki sekund (automatsko isključivanje nakon 3 minute)
Nizak nivo baterije (slušalice)	Bijelo LED svjetlo treptće 3 puta svakih 60 sekundi
Baterija je potpuno napunjena (kućište za punjenje)	Pogledajte LED indikator kućišta

Status LED indikatora kućišta za punjenje

Prilikom punjenja	Indikator
Nizak nivo baterije	Jantarna LED lampica se pali
Relativno odgovarajuća baterija	Bijela LED lampica se pali

U upotrebi i poklopac je otvoren	Indikator
Nizak nivo baterije	Jantarna LED polako treptće 4 ciklusa
Relativno odgovarajuća baterija	Bijelo LED svjetlo svijetli 5 sekundi

5 Resetirajte slušalice

Ako naidete na bilo kakav problem uparivanja ili povezivanja, možete slijediti sljedeći postupak za vraćanje slušalica na tvorničke postavke.

- 1 Na svom Bluetooth uređaju idite u Bluetooth meni i uklonite **Philips TAT2149** iz liste uređaja
- 2 Isključite funkciju Bluetooth na svom Bluetooth uređaju.
- 3 Vratite slušalice u kućište za punjenje i otvorite poklopac.
- 4 Pritisnite i D & L MFT na slušalicama na 10 sekundi s obje slušalice unutra i kutijom otvorenom.
- 5 Slijedite korake u odjeljku „Koristite svoje slušalice – Spojite slušalice na vaš Bluetooth uređaj“.
- 6 Uparite slušalice sa svojim Bluetooth uređajem, odaberite **Philips TAT2149**.

Ako nema odgovora iz slušalica, možete slijediti korak u nastavku da biste resetovali hardver svojih slušalica.

- Vratite slušalice u kućište za punjenje i otvorite poklopac, pritisnite dugme na kutiji na duže od 10 sekundi.

6 Tehnički podaci

- Vreme pokretanja muzike: do 14 časova (6 + 8)
- Vrijeme punjenja: 2,5 časa
- Litij-ionska baterija 40 mAh na svakoj slušalici, Litij-ionska baterija 190 mAh na kutiji za punjenje
- Bluetooth verzija: 5.4
- Kompatibilni Bluetooth profili:
 - HFP (bez korišćenja ruku)
 - A2DP (napredna raspodjela zvuka)
 - AVRCP (Audio Video daljinski)
- Podržani audio kodeci: SBC
- Opseg frekvencije: 2,402 - 2,480 GHz
- Snaga prijenosa: < 10 dBm
- Opseg rada: Do 10 metara (33 stope)
- Automatsko isključivanje
- USB-C utor za punjenje
- Upozorenje o slaboj bateriji: dostupno
- IPX4 otporno na prskanje i znoj



Bilješka

- Specifikacije su podložne promjenama bez obavještenja.

7 Obavještenje

Izjava o usaglašenosti

Ovim TP Vision Europe B.V. izjavljuje da je proizvod u skladu s osnovnim zahtjevima i drugim odgovarajućim uredbama direktive RED 2014/53/EU i uredbama o radio opremi Velike Britanije SI 2017 br. 1206. Izjavu o usaglašenosti možete naći na adresi www.philips.com/support.

Odlaganje vašeg starog aparata i baterije



Vaš aparat je osmišljen i proizveden od visokokvalitetnih materijala i dijelova, koji se mogu reciklirati i ponovo koristiti.



Ovaj simbol na aparatu znači da je izrađen u skladu s Evropskom direktivom 2012/19/EU.

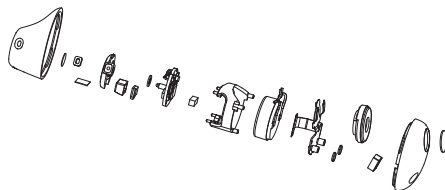


Ovaj simbol znači da proizvod sadrži baterije pokrivene Evropskom Uredbom (EU) 2023/1542 koji se ne smiju bacati s uobičajenim kućnim otpadom. Informišite se o lokalnom sistemu za odvojeno sakupljanje električnih i elektronskih proizvoda i punjivih baterija. Poštujte lokalne zakone i nikada ne odlažite aparat i baterije sa običnim kućnim otpadom. Pravilno odlaganje starih aparata i punjivih baterija pomaže u sprječavanju negativnih posljedica po životnu sredinu i ljudsko zdravlje.

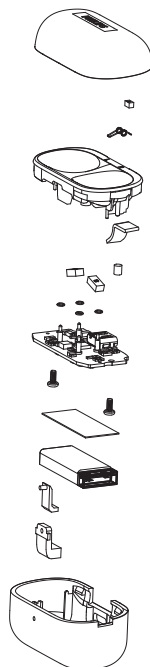
Uklanjanje ugrađene baterije

Ako u vašoj zemlji ne postoji sistem prikupljanja/recikliranja elektronskih proizvoda, možete zaštititi okolinu uklanjanjem i recikliranjem baterije prije odlaganja slušalica.

- Prije uklanjanja baterije provjerite da li su slušalice isključene iz kutije za punjenje.



- Prije uklanjanja baterije provjerite da li je kutija za punjenje odvojena od USB kabela za punjenje.



Usklađenost s elektromagnetskim poljem (EMF)

Proizvod je u skladu s primjenjivim standardima i uredbama kada se radi o izlaganju elektromagnetskim poljima.

Informacije o zaštiti životne sredine

Sva nepotrebna ambalaža je izostavljena.

Vaš sistem sastoji se od materijala koji se mogu reciklirati i ponovo upotrebiti ako ih rastavi stručna kompanija. Pridržavajte se lokalnih propisa koji se odnose na odlaganje ambalažnog materijala, istrošenih baterija i stare opreme.

Obavještenje o usklađenosti

Ovaj uređaj je u skladu sa pravilima Federalne komisije za komunikacije, dio 15 Na rad se odnose sljedeća dva uslova:

- 1. Uređaj ne smije izazivati štetne smetnje, i**
- 2. Uređaj mora prihvatiti sve smetnje, uključujući smetnje koji mogu izazvati neželjeni rad.**

Pravila Federalne komisije za komunikacije

Ova oprema je provjerena i utvrđeno je da ispunjava ograničenja za digitalne uređaje klase B, prema dijelu 15, pravila Federalne komisije za komunikacije. Ova ograničenja dizajnirana su da daju razumnu zaštitu od štetnih utjecaja u stambenoj instalaciji. Ova oprema stvara, koristi i može emitovati radiofrekvencijsku energiju i, ako nije instalirana i korištena

u skladu s uputstvima za upotrebu, može izazvati štetne smetnje na radio komunikacijama.

Ipak, ne postoji garancija da smetnje neće nastati u određenim instalacijama. Ako ova oprema izaziva štetne smetnje na radio ili televizijskom prijemniku, što se može utvrditi isključivanjem i uključivanjem opreme, korisnik treba da pokuša da ispravi smetnje jednom od sljedećih mjera:

- Premjestite ili drugačije postavite antenu za prijem
- Povećajte rastojanje između opreme i prijemnika.
- Priključite opremu na utičnicu na koju nije povezan prijemnik
- Savjetujte se sa prodavcem ili iskusnim radio/TV tehničarem za pomoć

Izjava o izloženosti zračenju Federalne komisije za komunikacije:

Ova oprema je u skladu sa ograničenjima izloženosti zračenju Federalne komisije za komunikacije postavljenim za nekontrolisanu okolinu.

Ovaj odašiljač ne smije biti smješten ili raditi zajedno sa bilo kojom drugom antenom ili odašiljačem.

Oprez: Upozoravam korisnika da promjene ili modifikacije koje nisu izričito odobrene od strane odgovorne za usklađenost mogu poništiti ovlašćenje korisnika za rukovanje opremom.

Kanada:

Ovaj uređaj sadrži predajnike/prijemnike za koje nije potrebna licenca a koji su u skladu sa RSS-ovima za inovacije, nauku i ekonomski razvoj za koje nije potrebna licenca. Na rad se odnose sljedeća dva uslova: (1) Uređaj ne smije izazivati štetne smetnje, i (2) Uređaj mora prihvatiti sve smetnje, uključujući smetnje koji mogu izazvati neželjeni rad.

CAN ICES-(B)/NMB-(B)

**Izjava o izloženosti zračenju kanadskog
Ministarstva za inovacije:**

Ova oprema je u skladu sa ograničenjima izloženosti zračenju Kanade postavljenim za nekontrolisanu okolinu.

Ovaj odašiljač ne smije biti postavljen zajedno ili raditi zajedno s bilo kojom drugom antenom ili odašiljačem.

8 Robne marke

Bluetooth

Bluetooth® riječ i logotipi su registrovane robne marke u vlasništvu kompanije Bluetooth SIG, Inc. i svaka upotreba tih oznaka od strane MMD Hong Kong Holding Limited je pod licencom. Drugi zaštitni znakovi i trgovačka imena pripadaju njihovim vlasnicima.

Siri

Siri je zaštitni znak kompanije Apple Inc, registrovane u SAD-u i drugim zemljama.

Google

Google i Google Play zaštitni su znakovi Google LLC.

9 Često postavljana pitanja

Moje Bluetooth slušalice se ne uključuju.

Nivo baterije je prenizak. Napunite svoje slušalice.

Ne mogu upariti Bluetooth slušalice sa svojim Bluetooth uređajem.

Uključite funkciju Bluetooth. Omogućite Bluetooth osobinu na svom Bluetooth uređaju i uključite Bluetooth uređaj prije nego što uključite slušalice.

Uparivanje ne radi.

- Stavite obje slušalice u kutiju za punjenje.
- Provjerite da li ste onemogućili Bluetooth funkciju svih prethodno povezanih Bluetooth uređaja.
- Na svom Bluetooth uređaju izbrišite „Philips TAT2149“ s Bluetooth popisa.
- Uparite svoje slušalice (vidi 'Uparite slušalice s vašim Bluetooth uređajem prvi put' na stranici 7).

Bluetooth uređaj ne može naći slušalice.

- Slušalice mogu da budu povezane s prethodno uparenim uređajem. Isključite povezani uređaj ili ga sklonite iz dometa.
- Uparivanje je možda poništeno ili su slušalice prethodno bile uparene s drugim uređajem. Ponovno uparite slušalice s Bluetooth uređajem kako je opisano u korisničkom priručniku. (vidi 'Uparite slušalice s vašim Bluetooth uređajem prvi put' na stranici 7).

Moje Bluetooth slušalice povezane su s mobilnim telefonom s omogućenom Bluetooth stereo tehnologijom, ali muzika se reprodukuje samo na zvučniku mobilnog telefona.

Pogledajte korisnički priručnik svog mobitela. Odaberite za slušanje muzike kroz slušalice.

Kvalitet zvuka je loš i čuje se pucketanje.

- Bluetooth uređaj je izvan dometa.
Smanjite udaljenost između slušalica i Bluetooth uređaja ili uklonite prepreke između njih.
- Napunite vaše slušalice.

Kvalitet zvuka je loš pri streamingu s mobilnog telefona, vrlo je spor ili streaming uopšte ne radi.

Provjerite da li vaš mobilni telefon podržava ne samo (mono) HFP, već podržava i A2DP, te da li je kompatibilan s BT4.0x (ili novijim) (vidi 'Tehnički podaci' na stranici 11).

Redovno čistite svoje slušalice.

- Za čišćenje slušalica koristite čistu, vlažnu krpu - posebno kad čistite vodove za zvuk i rupe mikrofona - redovno i izbjegavajte naslage supstanci kao što su znoj i ušni vosak.
- Ako u vodovima za zvuk ostanu kapljice bilo znoja ili vode, kao i u rupama za vazduh i u rupama mikrofona, nivo zvuka će se, privremeno, smanjiti ili će se u potpunosti prekinuti. Ovo nije kvar. Koristite meku, vlažnu krpu da pažljivo osušite slušalice. Alternativno, uklonite vrhove slušalica, okrenite vodove zvuka na dole i lagano dodirnite slušalice oko pet puta na suhoj krpici ili sl. da uklonite bilo kakvu vodu nakupljenu unutra.

- Pazite da su slušalice sasvim suve prije punjenja i upotrebe. Izbjegavajte upotrebu alkoholnih jednokratnih jastučića ili drugih supstanci za čišćenje.

Redovno punite svoje slušalice.

Ako se slušalice ne koriste dugo vremena punjiva baterija će početi gubiti svoje punjenje. Kako biste izbjegli ovaj gubitak, molimo do kraja napunite bateriju najmanje jednom na svaka tri mjeseca.



2024 © MMD Hong Kong Holding Limited. Sva prava zadržana. Specifikacije su podložne promjenama bez obavještenja. Philips i Philips Shield Emblem su registrovani robne marke kompanije Koninklijke Philips N.V. i koriste se pod licencom. Ovaj proizvod je izrađen i prodaje se pod odgovornošću kompanije MMD Hong Kong Holding Limited ili jedne od njenih filijala, i kompanija MMD Hong Kong Holding Limited je garant u vezi ovog proizvoda. Svi drugi nazivi kompanija i proizvoda mogu biti zaštitni znakovi odgovarajućih kompanija s kojima su povezani.

UM_TAT2149_00_ME_V2.0

