

PHILIPS

Hodetelefoner

2000 -serien

TAT2149



Brukerhåndbok

Registrer produktet ditt og få brukerstøtte på
www.philips.com/support

Innhold

| | | |
|----------|----------------------------------------------------------|-----------|
| 1 | Viktige sikkerhetsanvisninger | 2 |
| | Hørselssikkerhet | 2 |
| | Generell informasjon | 2 |
| 2 | Dine ekte trådløse ørepropper | 4 |
| | Innhold i esken | 4 |
| | Andre enheter | 4 |
| | Oversikt over dine ekte trådløse ørepropper | 5 |
| 3 | Kom i gang | 6 |
| | Slik bytter du batteri | 6 |
| | Slik bruker du den | 6 |
| | Nedlasting av app | 7 |
| | Par ørepropper med Bluetooth-enheten din for første gang | 7 |
| | Sammenkoble øretelefonene med en annen Bluetooth-enhet | 8 |
| 4 | Slik bruker du øretelefonene | 9 |
| | Koble øretelefonene til den mobile enheten din | 9 |
| | Strøm på/av | 9 |
| | Styre anrop og musikk | 9 |
| | Taleassistent | 10 |
| | Ørepropper LED-indikatorstatus | 10 |
| | Ladeboksens LED-indikatorstatus | 10 |
| 5 | Tilbakestille ørepropper | 11 |
| 6 | Tekniske data | 11 |
| 7 | Merknad | 12 |
| | Samsvarserklæring | 12 |
| | Kassering av gammelt produkt og batteri | 12 |
| | Slik fjerner du det innebygde batteriet | 12 |
| | EMF-samsvar | 13 |
| | Miljøinformasjon | 13 |
| | Samsvarserklæring | 13 |
| 8 | Varemerker | 15 |
| 9 | Ofte stilte spørsmål | 15 |

1 Viktige sikkerhetsanvisninger

Hørselssikkerhet



Fare

- For å unngå hørselsskade må du begrense hvor lenge du bruker hodetelefonene med høyt volum og sette volumet på et sikkert nivå. Jo høyere volum, desto kortere lyttetid.

Følg følgende retningslinjer når du bruker hodetelefonene.

- Lytt med et fornuftig volum, i en fornuftig tidsperiode.
- Pass på å ikke justere volumet kontinuerlig oppover etter hvert som hørselen din tilpasser seg volumet.
- Unngå å skru volumet så høyt at du ikke kan høre det som foregår rundt deg.
- Utvis forsiktighet eller avstå fra å bruke hodesettet i potensielt farlige situasjoner.
- For høyt lydtrykk fra ørepropper og hodetelefoner kan forårsake hørselstap.
- Bruk av hodetelefoner med begge ørene tildekket under kjøring anbefales ikke og kan være ulovlig i enkelte områder.
- For din egen sikkerhet må du unngå forstyrrende musikk og telefonsamtaler i trafikken og andre potensielt farlige miljøer.

Generell informasjon

Slik unngår du skade og funksjonssvikt:

Forsiktig

- Ikke utsett hodetelefonene for høy varme.
- Ikke slipp hodetelefonene i gulvet.
- Hodetelefonene skal ikke utsettes for drypp eller søl. (Se IP-klassifiseringen for det spesifikke produktet)
- Ikke la hodetelefonene senkes i vann.
- Hvis kontakten eller kontakten på hodetelefonene er fuktig, må du ikke lade dem.
- Ikke bruk rengjøringsmidler som inneholder alkohol, ammoniakk, bensin eller skuremidler.
- Rengjør hodetelefonene, spesielt lydkanalene og mikrofonhullene, regelmessig med en ren, fuktig klut for å unngå opphopning av f.eks. svette eller ørevoks.
- Hvis det blir igjen svette eller vandrdåper i lydkanalene, lufthullene eller mikrofonhullene, vil lydnivået kortvarig reduseres eller stoppe helt opp. Dette er ikke en funksjonsfeil. Bruk en myk, fuktig klut til å tørke hodetelefonene grundig. Alternativt kan du ta av øreproppene, vippe lydørnene nedover og banke forsiktig på hodetelefonene ca. fem ganger med en tørr klut eller lignende for å fjerne eventuelt vann som har samlet seg i dem.
- Sørg for at hodetelefonene er helt tørre før du lader og bruker dem. Unngå å bruke engangssprøtputer eller andre rengjøringsprodukter.
- Det innebygde batteriet må ikke utsettes for overdreven varme, slik som solskinn, ild eller lignende.
- Fare for eksplosjon hvis batteriet skiftes feil. Skift kun ut batteriet med samme eller tilsvarende type.
- For å oppnå den angitte IP-klassifiseringen må dekslet til ladesporet være lukket.
- En eksplosjon kan oppstå hvis et batteri kastes inn i et bål eller en varm ovn, eller hvis det knuses eller skjæres opp mekanisk.
- Det er mulig at et batteri eksploderer eller at brennbar væske eller gass slipper ut hvis det blir liggende i et område med svært høy temperatur.
- En eksplosjon eller utslipp av brennbar væske eller gass kan oppstå hvis batteriet utsettes for unormalt lavt lufttrykk.
- Hvis du bytter ut et batteri med feil type, er det stor fare for at både hodetelefonene og batteriet tar alvorlig skade (for eksempel med enkelte typer litiumbatterier).
- Lange perioder uten aktivitet vil føre til at det oppladbare batteriet i hodetelefonene går tomt for strøm. Lad batteriet helt opp minst én gang hver tredje måned for å unngå dette.

- For å redusere brannfaren må utstyret kun drives av en ekstern strømkilde som er i samsvar med PS1 (med en utgangseffekt på mindre enn 15 W).

Drifts- og lagringstemperaturer og luftfuktighet

- Oppbevares på et sted der temperaturen er mellom -20 °C (-4 °F) og 50 °C (122 °F) med opptil 90 % relativ luftfuktighet.
- Brukes på et sted der temperaturen er mellom 0 °C (32 °F) og 45 °C (113 °F) med opptil 90 % relativ luftfuktighet.
- Batteriets levetid kan være kortere ved høye og lave temperaturer.

2 Dine ekte trådløse ørepropper

Gratulerer med kjøpet, og velkommen til Philips! For å dra full nytte av støtten som Philips tilbyr registrerer du produktet ditt på www.philips.com/support. Med disse Philips ekte trådløse øreproppene kan du:

- Motta anrop trådløst og gjennom høyttaler
- Nyt og styr musikken trådløst
- Veksle mellom anrop og musikk



Hurtigstartveiledning

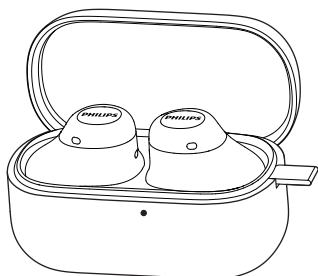


Garanti



Sikkerhetsbrosjyre

Innhold i esken



Ekte trådløse ørepropper TAT2149

STOR

MIDDELS

LITEN

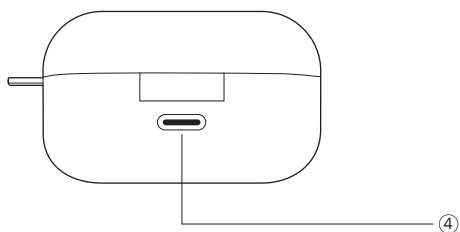
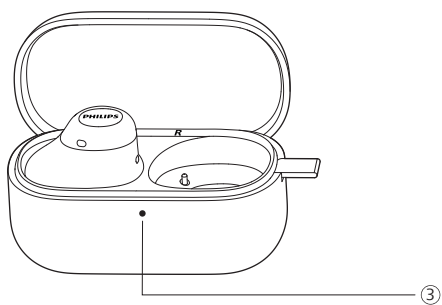
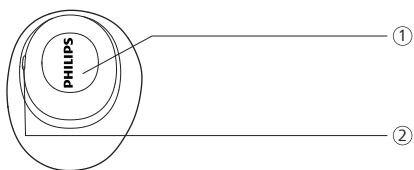


Silikonhylser x 3 par

Andre enheter

En mobiltelefon eller enhet (f.eks. bærbar PC, nettbrett, Bluetooth-adaptore, MP3-spillere osv.) som støtter Bluetooth og er kompatibel med ørepropper.

Oversikt over dine ekte trådløse ørepropper



- ① Multifunksjonell berøring (MFT)
- ② LED-indikator (ørepropper)
- ③ LED-indikator (batteritilstand eller ladetilstand)
- ④ USB-C-ladespor

3 Kom i gang

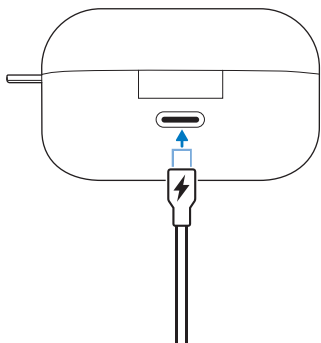
Slik bytter du batteri

Merk

- Før du bruker hodetelefonene, må du legge dem i ladeboksen og lade batteriet i 2,5 timer for å få optimal batterikapasitet og levetid.
- Lange perioder uten aktivitet vil føre til at det oppladbare batteriet i hodetelefonene går tomt for strøm. Lad batteriet helt opp minst én gang hver tredje måned for å unngå dette.

Ladeboks

Koble den ene enden av USB-C-kabelen til ladeboksen og den andre enden til strømkilden.



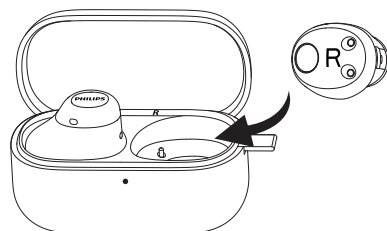
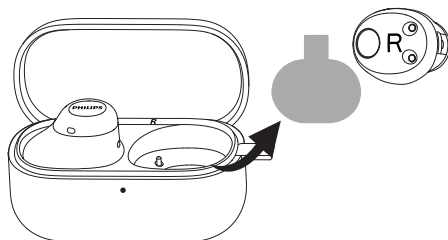
Tips

- Ladeboksen fungerer som et bærbart reservebatteri for lading av ørepropper. Når ladeboksen er fulladet, vil den lade opp øreproppene 1,3 ganger.

Øretelefoner

Ta ut isolasjonsfilmen under øreproppene og sett øreproppene tilbake i ladeetuiet.

- Ørepropper begynner å lade, og det hvite LED-lyset tennes
- Når øreproppene er fulladet, slukkes det hvite lyset



Tips

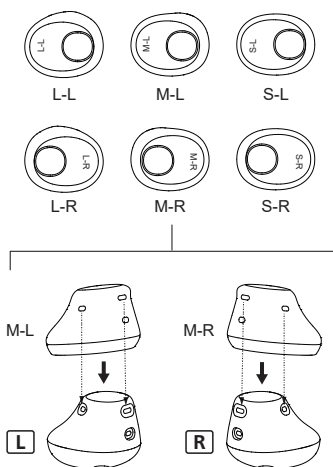
- Normalt tar det 2,5 timer å lade opp (for øreproppene eller ladeboksen) med USB-kabel.

Slik bruker du den

Velg passende silikonhylser for optimal passform

Ulike silikonhylser passer til forskjellige ørestørrelser. Velg den som passer best.

- 1 Test hvilke silikonhylser som gir deg best lyd og bærekomfort.
- 2 Det finnes 3 størrelser av silikonhylser: stor, middels, liten.

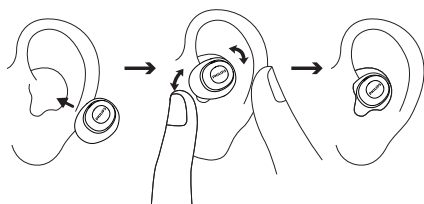


Tips

- For å få best mulig lyd og akustiske resultater må du sørge for at de 3 hullene er på linje og fri for hindringer når du setter silikonhylsene på øreproppene. Hvis hylsen ikke er riktig innrettet, kan det føre til at mikrofonhullene blokkeres helt eller delvis.

Sett inn ørepropper

- 1 Kontroller at ørepropper er rettet mot venstre eller høyre.
- 2 Sett ørepropper inn i ørene og vri litt til de sitter sikkert passform.



Nedlasting av app

Skann QR-koden, trykk på "Last ned"-knappen eller søk etter "Philips Headphones" i Apple App Store eller Google Play for å laste ned appen.

Bli tilkoblet



Philips Headphones App gir deg kontroll over musikken du lytter til. Du kan tilpasse lyden slik at musikk- og samtaleopplevelsen alltid passer best mulig til dine behov.

Par ørepropper med Bluetooth-enheten din for første gang

- 1 Sørg for at ørepropper er fulladet og slått av.
- 2 Åpne ladeboksen, og ørepropper vil være i sammenkoblingsmodus og klare til å koble seg til.
 - ↳ Lysdiode på begge ørepropper blinker vekselvis hvitt og blått
 - ↳ Ørepropper er nå i sammenkoblingsmodus og er klare til å sammenkobles med en Bluetooth-enhet (f.eks. en mobiltelefon)

- 3 Aktiver Bluetooth-funksjonen i Bluetooth-enheten.
- 4 Par ørepropper med Bluetooth-enheten din. Bluetooth-enheten, se brukerhåndboken til Bluetooth-enheten.

Merk

- Hvis ørepropper ikke finner noen tidligere tilkoblet Bluetooth-enhet etter at du har slått dem på, må du sette dem i paringsmodus (trykk på både Høyre og Venstre MFT på ørepropper i 3 sekunder med begge ørestykkene inni og boksen åpen).

Følgende eksempel viser hvordan du sammenkobler øretelefonene med Bluetooth-enheten din.

- 1 Aktiver Bluetooth-funksjonen i Bluetooth-enheten og velg **Philips TAT2149**.
- 2 Angi øretelefonenes passord "0000" (4 nuller) hvis du blir bedt om det. For de enhetene som har Bluetooth 3.0 eller nyere, er det ikke nødvendig å angi et passord.



Philips TAT2149

Enkelt ørestykke (Monomodus)

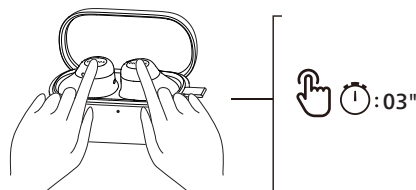
Ta enten høyre eller venstre ørestykke ut av ladeboksen for Mono-bruk. Ørepropper vil slå seg på automatisk.

Merk

- Ta den andre øreproppen ut av ladeboksen, og de vil automatisk pare seg med hverandre.

Sammenkoble øretelefonene med en annen Bluetooth-enhet

Hvis du ønsker å pare en annen Bluetooth-enhet med øreproppene, setter du dem bare i paringsmodus (trykk på både Høyre og Venstre MFT på øreproppene i 3 sekunder med begge øreproppene inni og boksen åpen), og finn deretter den andre enheten som ved normal paring.



Merk

- Ørepropper lagrer 4 enheter i minnet. Hvis du sammenkobler med mer enn 4 enheter, vil enheten som ble sammenkoblet først erstattes av den siste.

Flerpunktstilkobling

Paring

- Paring av hodetelefonene til 2 enheter, f.eks. mobiltelefon og bærbar PC.

Bytt mellom enhet

- Du kan til enhver tid bare lytte til musikk på 1 enhet. En annen enhet vil være for telefonsamtale.
- Sett lyden fra 1 enhet på pause, og begynn deretter å spille av lyd fra en annen enhet.

Merk

- Ved strømming av lyd fra enhet 1, vil mottak av et anrop fra enhet 2 automatisk settes avspilling av enhet 1 på pause. Og det anropet vil bli rute automatisk til hodetelefoner.
- Å avslutte anropet vil automatisk gjenoppta avspilling fra enhet 1.

4 Slik bruker du øretelefonene

Koble øretelefonene til den mobile enheten din

- 1 Aktiver Bluetooth-funksjonen i Bluetooth-enheten.
- 2 Åpne dekselet til ladeboksen.
 - ↳ Den hvite LED-lampen blinker.
 - ↳ Øretelefonene søker etter den sist sammenkoblede Bluetooth-enheten og kobler den automatisk til igjen. Hvis den sist sammenkoblede enheten ikke er tilgjengelige, vil øretelefonene søke etter og koble til den nest sist tilkoblede enheten.

Tips

- Hvis du slår på Bluetooth-enhetens Bluetooth-funksjon etter at du har slått på øretelefonene, må du gå til enhetens Bluetooth-meny og koble øretelefonene til enheten manuelt.

Merk

- Enkelte Bluetooth-enheter tilkobles ikke automatisk. I så fall må du gå til enhetens Bluetooth-meny og koble øretelefonene til Bluetooth-enheten manuelt.

Strøm på/av

| Oppgave | MFT | Betjening |
|-------------------|-----|-------------------------------------------------|
| Slå på ørepropper | | Åpne lokket på ladeboksen for å slå på strømmen |
| Slå av ørepropper | | Lukk lokket på ladeboksen for å slå av |

Styre anrop og musikk

Musikkstyring

| Oppgave | MFT | Betjening |
|---------------------|------------------|----------------------------------------|
| Spille/pause musikk | Høyre ørepropp | Dobbeltrykk |
| Neste spor | Høyre ørepropp | Trippeltrykk |
| Forrige spor | Venstre ørepropp | Trippeltrykk |
| Juster volumet + | Høyre ørepropp | Trykk én gang, og trykk deretter lenge |
| Juster volumet - | Venstre ørepropp | Trykk én gang, og trykk deretter lenge |
| Dynamisk bass på/av | Venstre ørepropp | Trykk og hold inne |

Merk

- Du vil høre en tone som indikerer når volumet har nådd maksimalt nivå.

Anropsstyring

| Oppgave | MFT | Betjening |
|-----------------------------|-------------------------|-------------|
| Besvar/avis anrop | Høyre/venstre ørestykke | Ett trykk |
| Legge på eller avvise anrop | Høyre/venstre ørestykke | Dobbeltrykk |

Taleassistent

| Oppgave | MFT | Betjening |
|------------------------------------|----------------|-------------------------------------|
| Utløse taleassistent (Siri/Google) | Høyre ørepropp | Fortsett å berøre etter utløst tone |
| Stoppe stemmeassistenten | Høyre ørepropp | Ett trykk |

Ørepropper LED-indikatorstatus

| Øretelefonens status | Indikator |
|----------------------------------------------------------|---------------------------------------------------------------------|
| Ørepropper er koblet til en Bluetooth-enhet | hvit LED blinker én gang |
| Ørepropper er klare for sammenkobling | LED-lampen blinker vekselvis blått og hvitt |
| Ørepropper er på, men ikke koblet til en Bluetooth-enhet | Hvit LED blinker hvert sekund (slås automatisk av etter 3 minutter) |
| Lavt batterinivå (øretelefonene) | Den hvite LED-lampen blinker 3 ganger hvert 60. sekund |
| Batteriet er fulladet (ladeboks) | Se LED-lampen i kabinettet |

Ladeboksens LED-indikatorstatus

| Når batteriet lades | Indikator |
|--------------------------------|----------------------|
| Lav batterinivå | Gul LED-lampe lyser |
| Relativt tilstrekkelig batteri | hvit LED-lampe lyser |

| I bruk, dekselet er åpent | Indikator |
|--------------------------------|------------------------------------|
| Lav batterinivå | Gul LED blinker sakte i 4 sykluser |
| Relativt tilstrekkelig batteri | hvit LED-lampe lyser i 5 sekunder |

5 Tilbakestill ørepropper

Hvis du opplever problemer med sammenkoblingen eller tilkoblingen, kan du følge følgende fremgangsmåte for å tilbakestille ørepropper til fabrikkinnstillingene.

- 1 Gå til Bluetooth-enhetens Bluetooth-meny og fjern **Philips TAT2149** fra listen over enheter.
- 2 Deaktiver Bluetooth-funksjonen i Bluetooth-enheten.
- 3 Sett ørepropper tilbake i ladeboksen, og åpne lokket.
- 4 Trykk på og hold inne både Høyre og Venstre MFT på ørepropper i 10 sekunder med begge ørepropper inni og boksen åpen.
- 5 Følg trinnene i "Bruk ørepropper - koble ørepropper til Bluetooth-enheten din."
- 6 Par ørepropper med Bluetooth-enheten din, og velg **Philips TAT2149**.

Hvis du ikke får respons fra ørepropper, kan du følge trinnene nedenfor for å tilbakestille maskinvaren i ørepropper.

- Sett ørepropper tilbake i ladeboksen, åpne lokket og trykk på knappen på boksen i mer enn 10 sekunder.

6 Tekniske data

- Spilletid for musikk: opptil 14 timer (6 + 8)
- Ladetid: 2,5 timer
- Litium-ion-batteri 40 mAh i hver ørepropp, litium-ion-batteri 190 mAh i ladeboksen
- Bluetooth-versjon: 5.4
- Kompatible Bluetooth-profiler:
 - HFP (handsfree-profil)
 - A2DP (avansert lydistribusjonsprofil)
 - AVRCP (fjernkontrollprofil for lyd/bilde)
- Støttede lydkodeker: SBC
- Frekvensområde: 2,402 - 2,480 GHz
- Sendereffekt: < 10 dBm
- Driftsrekkevidde: Opptil 10 meter (33 fot)
- Automatisk av
- USB-C-port for lading
- Advarsel om lavt batteri: tilgjengelig
- IPX4 sprut- og svettebestandig



Merk

- Spesifikasjoner kan endres uten forvarsel.

7 Merknad

Samsvarserklæring

TP Vision Europe B.V. erklærer herved at produktet er i samsvar med de grunnleggende kravene og andre relevante bestemmelser i RED-direktiv 2014/53/EU og UK Radio Equipment Regulations SI 2017 No. 1206. Du kan finne samsvarserklæringen på www.philips.com/support.

Kassering av gammelt produkt og batteri



Produktet er utformet og produsert med materialer og komponenter av høy kvalitet, som kan resirkuleres og brukes på nytt.



Dette symbolet på et produkt betyr at produktet er dekket av EU-direktiv 2012/19/EU.



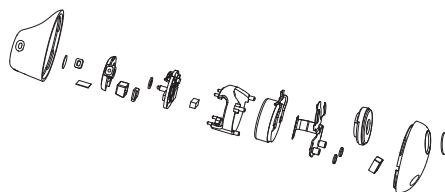
Det aktuelle produktet inneholder batterier som er underlagt EU-forordning (EU) 2023/1542 og skal ikke kastes sammen med vanlig husholdningsavfall, som angitt med dette skiltet.

Inform deg om det lokale separate innsamlingssystemet for elektriske og elektroniske produkter og batterier. Følg lokale regler og aldri kast produktet og batterier sammen med vanlig husholdningsavfall. Riktig avhending av gamle produkter og batterier bidrar til å unngå negative konsekvenser for miljøet og mennesker.

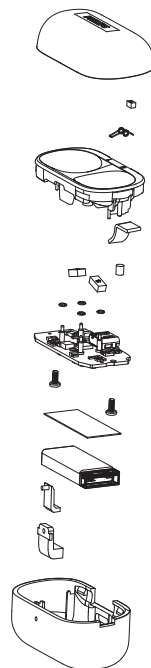
Slik fjerner du det innebygde batteriet

Hvis det ikke finnes noe innsamlings-/resirkuleringssystem for elektroniske produkter i ditt land, kan du beskytte miljøet ved å ta ut og resirkulere batteriet før du kaster øreproppene.

- Sørg for at øreproppene er koblet fra ladeboksen før du tar ut batteriet.



- Sørg for at ladeboksen er koblet fra USB-ladekabelen før du tar ut batteriet.



EMF-samsvar

Dette produktet er i samsvar med alle gjeldende standarder og forskrifter for eksponering for elektromagnetiske felt.

Miljøinformasjon

All unødvendig emballasje har blitt utelatt.

Systemet ditt består av materialer som kan resirkuleres og gjenbrukes hvis de er demontert av et spesialisert selskap. Følg lokale forskrifter om avhending av emballasjematerialer, uttappede batterier og gammelt utstyr.

Samsvarserklæring

Denne enheten samsvarer med del 15 av FCC-forskriftene. Driften er underlagt følgende to krav:

- 1. Denne enheten skal ikke forårsake skadelig interferens, og**
- 2. Denne enheten må godta all mottatt interferens, inkludert interferens som kan forårsake uønsket drift.**

FCC-forskriftene

Dette utstyret har blitt testet og funnet å være i samsvar med begrensningene for en innretning i klasse B, ifølge punkt 15 i FCC-forskriftene. Disse grensene er utformet for å gi rimelig rimelig beskyttelse mot skadelig interferens i en boliginstallasjon.

Dette utstyret genererer, bruker og kan utstråle radiofrekvensenergi, og hvis det ikke installeres og brukes i henhold til brukerhåndboken, kan det føre til skadelig interferens for radiokommunikasjon.

Det gis imidlertid ingen garanti for at interferens ikke vil oppstå i en bestemt installasjon. Hvis dette utstyret fører til

skadelig interferens for radio- eller TV-mottak, som kan fastslås ved å slå utstyret av og på, oppfordres brukeren til å prøve å rette opp denne interferensen ved hjelp av ett eller flere av følgende tiltak:

- Snu eller flytt mottakerantennen
- Øk avstanden mellom utstyret og mottakeren
- Koble utstyret til et uttak på en annen krets enn den som mottakeren er koblet til
- Be forhandleren eller en erfaren radio-/TV-tekniker om hjelp

FCC-erklæring om strålingseksponering:

Dette utstyret samsvarer med eksponeringsgrensene i FCC for ukontrollerte miljøer.

Denne senderen må ikke plasseres eller brukes sammen med andre antenner eller sendere.

Forsiktig: Brukeren advares om at endringer og modifikasjoner som ikke er uttrykkelig godkjent av den parten som har ansvar for samsvar, kan ugyldiggjøre brukerens tillatelse til å betjene utstyret.

Canada:

Denne enheten inneholder lisensfritt(e) sender(e)/mottaker(e) som samsvarer med Innovation, Science and Economic Development Canadas lisensfritt(e) RSS(er). Driften er underlagt følgende to krav: (1) Dette utstyret skal ikke forårsake skadelig interferens, og (2) dette utstyret skal motstå all interferens det utsettes for, inkludert interferens som kunne forårsaket uønsket drift av enheten. CAN ICES-(B)/NMB-(B)

Erklæring om IC-strålingseksponering:

Dette utstyret samsvarer med eksponeringsgrensene i Canada for ukontrollerte miljøer.

Denne senderen må ikke plasseres eller betjenes sammen med andre antenner eller sendere.

8 Varemerker

Bluetooth

Bluetooth®-ordmerket og logoene er registrerte varemerker som eies av Bluetooth SIG, Inc. og all bruk av slike merker av MMD Hong Kong Holding Limited er under lisens. Andre varemerker og varenavn tilhører de respektive eiere.

Siri

Siri er et varemerke som tilhører Apple Inc. og er registrert i USA og andre land.

Google

Google og Google Play er varemerker som tilhører Google LLC.

9 Ofte stilte spørsmål

Bluetooth-ørepropper mine slår seg ikke på.

Batterinivået er lavt. Lad øretelefonene.

Jeg kan ikke koble Bluetooth-øretelefonene sammen med Bluetooth-enheten.

Bluetooth er deaktivert. Aktiver Bluetooth-funksjonen på Bluetooth-enheten og slå på Bluetooth-enheten før du slår på øretelefonene.

Sammenkoblingen fungerer ikke

- Sett begge ørepropper inn i ladeboksen.
- Forsikre deg om at du har deaktivert Bluetooth-funksjonen på alle tidligere tilkoblede Bluetooth-enheter.
- Slett "Philips TAT2149" fra Bluetooth-enhetens Bluetooth-liste.
- Par ørepropper (se 'Par ørepropper med Bluetooth-enheten din for første gang' på side 7).

Bluetooth-enheten finner ikke øretelefonene.

- Øretelefonene kan være koblet til en tidligere sammenkoblet enhet. Slå av den tilkoblede enheten eller flytt den utenfor rekkevidde.
- Paringen kan ha blitt tilbakestilt, eller ørepropper har tidligere blitt parett med en annen enhet. Par ørepropper med Bluetooth-enheten på nytt, som beskrevet i brukerhåndboken. (Se 'Par ørepropper med Bluetooth-enheten din for første gang' på side 7).

Bluetooth-ørepropper mine er koblet til en mobiltelefon med Bluetooth-stereo, men musikken spilles bare av på mobiltelefonens høyttaler.

Se mobiltelefonens bruksanvisning. Velg for å lytte til musikk gjennom øretelefonene.

Lydkvaliteten er dårlig, og det høres en knitrende lyd.

- Bluetooth-enheten er utenfor rekkevidde. Reduser avstanden mellom øretelefonene og Bluetooth-enheten, eller fjern eventuelle hindringer mellom dem.
- Lad øretelefonene.

Lydkvaliteten er dårlig når strømmingen fra en mobiltelefon er svært treg, eller når strømmingen ikke fungerer i det hele tatt.

Kontroller at mobiltelefonen ikke bare støtter (mono) HFP, men også støtter A2DP og er kompatibel med BT4.0x (eller høyere) (se 'Tekniske data' på side 11).

Rengjør hodetelefonene regelmessig.

- Rengjør hodetelefonene, spesielt lydkanalene og mikrofonhullene, regelmessig med en ren, fuktig klut for å unngå opphopning av f.eks. svette eller ørevoks.
- Hvis det blir igjen svette eller vannråper i lydkanalene, lufthullene eller mikrofonhullene, vil lydnivået kortvarig reduseres eller stoppe helt opp. Dette er ikke en funksjonsfeil. Bruk en myk, fuktig klut til å tørke hodetelefonene grundig. Alternativt kan du ta av øreproppene, vippe lydrørene nedover og banke forsiktig på hodetelefonene ca. fem ganger med en tørr klut eller lignende for å fjerne eventuelt vann som har samlet seg i dem.

- Sørg for at hodetelefonene er helt tørre før du lader og bruker dem. Unngå å bruke engangssprittputer eller andre rengjøringsprodukter.

Lad hodetelefonene regelmessig.

Hvis hodetelefonene ikke brukes over lengre tid, vil det oppladbart batteriet begynne å miste ladingen. Lad batteriet helt opp minst én gang hver tredje måned for å unngå dette.



2024 © MMD Hong Kong Holding Limited. Med enerett. Spesifikasjoner kan endres uten forvarsel. Philips og Philips Shield Emblem er registrerte varemerker for Koninklijke Philips N.V. og er under lisens. Dette produktet er produsert av og selges under MMD Hong Kong Holding Limiteds eller et av dets tilknyttede selskaper, og MMD Hong Kong Holding Limited er garantist når det gjelder dette produktet. Alle andre selskaps- og produktnavn kan være varemerker for sine respektive selskaper som de er forbundet med.

UM_TAT2149_00_NO_V2.0

