

# PHILIPS

## Құлаққаптар

2000 сериясы

TAT2149



# Пайдаланушы нұсқаулығы

Мына бетте өніміңізді тіркеңіз және қолдау алыңыз  
[www.philips.com/support](http://www.philips.com/support)

# Мазмұны

<b>1 Қауіпсіздік туралы маңызды нұсқаулар</b>	<b>2</b>	<b>8 Сауда белгілері</b>	<b>15</b>
Тыңдау Қауіпсіздігі	2	<b>9 Жиі қойылатын сұрақтар</b>	<b>15</b>
Жалпы ақпарат	2		
<b>2 Сіздің True wireless сымсыз құлақтықтарыңыз</b>	<b>4</b>		
Қорапта не бар	4		
Басқа құрылғылар	4		
True wireless сымсыз құлақтықтарына шолу	5		
<b>3 Жұмысты бастау</b>	<b>6</b>		
Батареяны зарядтау	6		
Қалай тағу керек	6		
Қолданбаны жүктеп алу	7		
Құлақтықтарды Bluetooth құрылғысымен бірінші рет жұптастыру	7		
Құлақтықтарды басқа Bluetooth құрылғысымен жұптастыру	8		
<b>4 Құлақтықтарды пайдалану</b>	<b>9</b>		
Құлақтықтарды Bluetooth құрылғыңызға қосу	9		
Қуатты қосу/өшіру	9		
Қоңырауларды және музыканы басқару	9		
Дауыстық көмекші	10		
Құлақтықтың жарық диодты индикаторының күйі	10		
Зарядтау құтысындағы жарық диодты индикатордың күйі	10		
<b>5 Құлақтықтарды қайта жүктеңіз</b>	<b>11</b>		
<b>6 Техникалық деректер</b>	<b>11</b>		
<b>7 Ескертпе</b>	<b>12</b>		
Талаптарға сәйкестік туралы декларация	12		
Ескі өнімді және батареяны қоқсықа лақтыру	12		
Біріктірілген батареяны алу	12		
ЭМУ қатысты талаптарға сәйкестік	13		
Қоршаған орта туралы ақпарат	13		
Талаптарға сәйкестік туралы ескерту	13		

# 1 Қауіпсіздік туралы маңызды нұсқаулар

## Тыңдау Қауіпсіздігі



### ⚡ Қауіп

- Есту қабілетіне зиян келтірмеу үшін құлаққаптарды жоғары дыбыс деңгейінде пайдалану уақытын шектеп, дыбыс деңгейін қауіпсіз деңгейге орнатыңыз. Дыбыс деңгейі неғұрлым жоғарырақ болса, қауіпсіз тыңдау уақыты соғұрлым қысқарақ болады.

Құлаққаптарды пайдалану кезінде келесі нұсқауларды орындаңыз.

- Қысынды уақыт кезеңдерінде қысынды дыбыс деңгейлерінде тыңдаңыз.
- Дыбыс деңгейін үздіксіз жоғары қарай реттемеңіз, өйткені есту қабілетіңіз бейімделеді.
- Дыбысты айналаңыздағылар естілмейтіндей қатты көтермеңіз.
- Ықтимал қауіпті жағдайларда сақтық шараларын қолданыңыз немесе пайдалануды уақытша тоқтатыңыз.
- Құлақтықтар мен құлаққаптардан шығатын тым көп дыбыстық қысым есту қабілетінің жоғалуына әкелуі мүмкін.
- Көлік жүргізу кезінде құлаққаптарды екі құлақты да жапқан күйде пайдалану ұсынылмайды және бұл кейбір аймақтарда заңсыз болуы мүмкін.
- Қауіпсіздігіңіз үшін жол қозғалысында немесе басқа ықтимал қауіпті орталарда болғанда музыканың немесе телефон қоңырауларының алаңдатуын болдырмаңыз.

## Жалпы ақпарат

Зақымды немесе ақаулықты болдырмау үшін:



### Сақтық ескерту

- Құлаққаптарға артық жылу әсерін тигізбеңіз.
- Құлаққаптарды түсіріп алмаңыз.
- Құлаққаптарға тамшылардың немесе шашырандылардың әсерін тигізбеу керек. (Нақты өнімнің IP қорғаныс сыныбын қараңыз)
- Құлаққаптардың суға батырылуына жол бермеңіз.
- Коннектор немесе розетка дымқыл болған кезде құлаққаптарды зарядтамаңыз.
- Алкогольді, аммиакты, бензинді немесе абразивтік заттарды қамтитын ешбір тазалау заттарын пайдаланбаңыз.
- Құлаққаптарды (әсіресе дыбыс өткізгіштері мен микрофон саңылауларын) тұрақты түрде тазалау үшін таза, дымқыл шүберекті пайдаланыңыз және тер немесе құлық сияқты заттардың жиналуын болдырмаңыз.
- Дыбыс өткізгіштерінде, ауа саңылауларында немесе микрофон саңылауларында тер немесе су тамшылары қалып қойса, дыбыс деңгейі уақытша төмендейді немесе толығымен өшеді. Бұл ақау емес. Құлаққаптарды жақсылап құрғату үшін жұмсақ, дымқыл шүберекті пайдаланыңыз. Немесе құлаққаптың ұштарын алып тастап, дыбыс өткізгіштерін төмен қаратып бұрап, ішінде жиналған суды кетіру үшін құлаққапты құрғақ шүберекке немесе соған ұқсас нәрсеге шамамен бес рет ақырын тигізіңіз.
- Зарядтау және пайдалану алдында құлаққаптардың толықтай құрғақ екеніне көз жеткізіңіз. Тазалау үшін бір реттік спирттік жастықшаларды немесе тағы басқа заттарды пайдаланбаңыз.
- Біріктірілген батареяға күн жарығы, от немесе сол сияқты артық жылу әсерін тигізбеу керек.
- Батареялар дұрыс ауыстырылмаса, жарылыс қаупі болады. Тек бірдей немесе баламалы түрмен ауыстырыңыз.
- Белгілі бір IP қорғаныс сыныбына жету үшін зарядтау ұясының қаппағы жабық болуы керек.
- Батареяны отқа немесе ыстық тұмшاپешке лақтыру я болмаса батареяны механикалық жолмен жаншу немесе кесу жарылысқа әкелуі мүмкін;
- Батареяны өте жоғары температурада қалдыру жарылысқа немесе жанғыш сұйықтықтың не газдың ағып кетуіне әкелуі мүмкін.

- Батарея өте төмен ауа қысымына ұшыраса, жарылысқа немесе жанғыш сұйықтықтың не газдың ағып кетуіне әкелуі мүмкін.
- Батареяны дұрыс емес түрімен ауыстырған жағдайда құлаққаптар мен батареяның қатты зақымдану қаупі туындайды (мысалы, кейбір литий батареяларының түрлері).
- Егер гарнитура ұзақ уақыт пайдаланылмаса, қайта зарядталатын батарея зарядын жоғалта бастайды. Зарядтың жоғалуын болдырмау үшін, батареяны кемінде үш айда бір рет толықтай зарядтап тұрыңыз.
- Өрт қаупін болдырмау үшін, жабдықтың қуаты тек сыртқы қуат көзінен беріледі, оның шығысы P51 (шығыс қуаттылығы 15 Вт-тан аз) стандартына сәйкес келеді.

#### Жұмыс және сақтау температуралары және ылғалдылығы

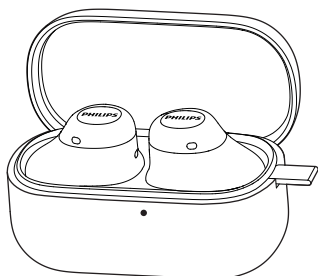
- Температурасы  $-20^{\circ}\text{C}$  ( $-4^{\circ}\text{F}$ ) және  $50^{\circ}\text{C}$  ( $122^{\circ}\text{F}$ ) арасында, салыстырмалы ылғалдылығы 90%-ға дейін болатын жерде сақтаңыз.
- Температурасы  $0^{\circ}\text{C}$  ( $32^{\circ}\text{F}$ ) және  $45^{\circ}\text{C}$  ( $113^{\circ}\text{F}$ ) арасында, салыстырмалы ылғалдылығы 90%-ға дейін болатын жерде пайдаланыңыз.
- Жоғары немесе төмен температура жағдайларында батареяның қызмет көрсету мерзімі қысқарақ болуы мүмкін.

# 2 Сіздің True wireless сымсыз құлақтықтарыңыз

Сатып алуыңызбен құттықтаймыз және Philips компаниясына қош келдіңіз! Philips ұсынатын қолдаудың толық артықшылығын пайдалану үшін өніміңізді [www.philips.com/support](http://www.philips.com/support) бетінде тіркеңіз. Бұл Philips True wireless сымсыз құлақтықтарымен, келесілерді орындай аласыз:

- Сымсыз хэндсфри қоңырауларын пайдалану
- Музыканы сымсыз тыңдап, басқара аласыз
- Қоңыраулар мен музыка арасында ауысу

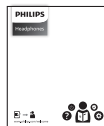
## Қорапта не бар



TAT2149 True wireless сымсыз құлақтықтары



Силикон жеңдер x 3 жүп



Қысқаша бастау нұсқаулығы



Кепілдік

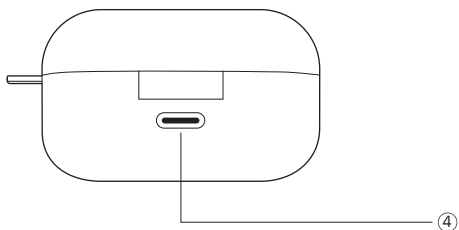
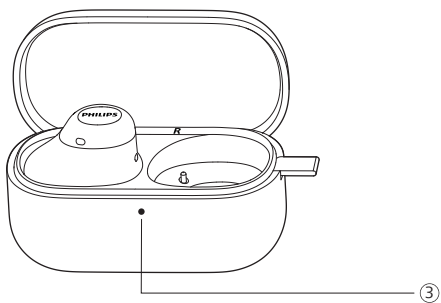
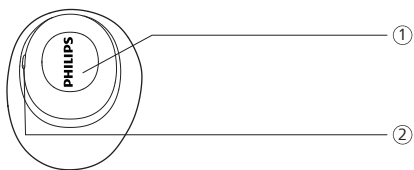


Қауіпсіздік парақшасы

## Басқа құрылғылар

Bluetooth функциясын қолдайтын және құлақтықтармен үйлесетін мобильді телефон немесе құрылғы (мысалы, ноутбук, планшет, Bluetooth адаптерлері, MP3 ойнатқыштары, т.б.).

## True wireless сымсыз құлақтықтарына шолу



- ① Көп функциялы түйме (MFT)
- ② Жарық диодты индикатор (құлақтықтар)
- ③ Жарық диодты индикатор (батарея күйі немесе зарядтау күйі)
- ④ USB-C зарядтау ұясы

# 3 Жұмысты бастау

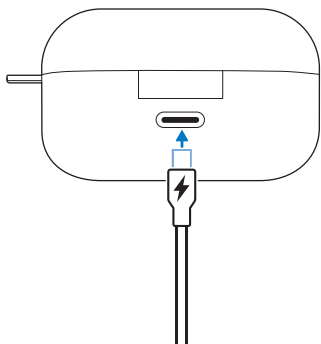
## Батареяны зарядтау

### Ескертпе

- Құлаққаптарды бірінші рет пайдалану алдында, батареяның оңтайлы сыйымдылығы мен қызмет ету мерзімі үшін батареяны 2,5 сағатқа зарядтау құтысына салып қойыңыз.
- Егер гарнитура ұзақ уақыт пайдаланылмаса, қайта зарядталатын батарея зарядын жоғалта бастайды. Зарядтың жоғалуын болдырмау үшін, батареяны кемінде үш айда бір рет толықтай зарядтап тұрыңыз.

## Зарядтау құтысы

USB-C кабелінің бір ұшын зарядтау құтысына, ал екінші ұшын қуат көзіне жалғаңыз.



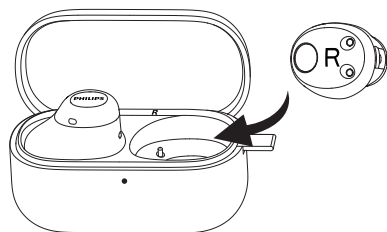
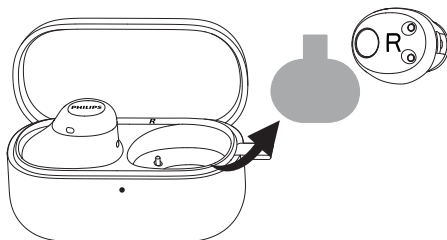
### Кеңес

- Зарядтау құтысы құлақтықтарды зарядтайтын портативтік резервтік батарея ретінде қызмет етеді. Зарядтау құтысы толық зарядталғанда, ол құлақтықтарды 1,3 есе толық зарядтайды.

## Құлақтықтар

Құлақтық астындағы оқшаулағыш файлдарды пленка шығарып, құлақтықты зарядтау құтысына қайта салыңыз.

- Құлақтықтар зарядтала бастайды да, ақ жарық диодты шам жанады
- Құлақтықтар толығымен зарядталғанда, ақ шам өшеді



### Кеңес

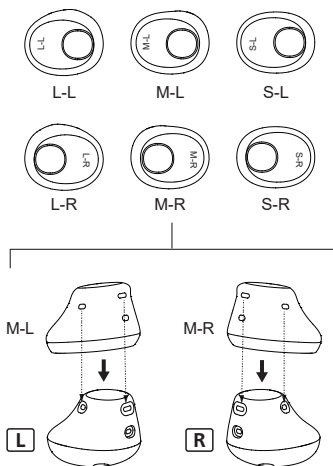
- Әдетте USB кабелі арқылы толық зарядтауға 2,5 сағат кетеді (құлақтықтар немесе зарядтау құтысы үшін).

## Қалай тағу керек

Оңтайлы түрде орнату үшін сәйкес силикон жеңдерді таңдаңыз

Әртүрлі силикон жеңдері әртүрлі құлақ өлшемдеріне арналған, ең сәйкес келетін біреуін таңдаңыз.

- 1 Қай силикон жеңдердің сізге ең жақсы дыбыс пен тағу жайлылығын қамтамасыз ететінін тексеріңіз.
- 2 Силикон жеңдер 3 өлшемде ұсынылады: үлкен, орташа, кішкентай.

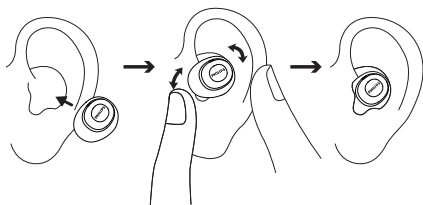


### Кеңес

- Ең жақсы қоңырау мен акустика нәтижелері үшін силикон жеңдерді құлақтықтарға үгізгенде 3 саңылаудың тураланғанына және кедергілердің жоқ екеніне көз жеткізіңіз. Жең сәйкес келмесе, микрофон саңылауларын ішінара/толық бітеп тастауы мүмкін.

### Құлақтықтарды салыңыз

- 1 Құлақтықтардың сол немесе оң бағдарын тексеріңіз.
- 2 Құлақтықтарды құлаққа салып, берік орнатылғанша сәл бұраңыз.



## Қолданбаны жүктеп алу

Қолданбаны жүктеп алу үшін QR кодын сканерлеңіз/«Жүктеп алу» түймесін басыңыз немесе Apple App Store немесе Google Play дүкенінен «Philips Headphones» деп іздеңіз.

### Қосылыңыз



Philips Headphones App сіз тыңдап жатқан музыканы басқаруға мүмкіндік береді. Музыка және қоңырау шалу тәжірибесі әрқашан сіздің қажеттіліктеріңізге ең жақсы сәйкес келетіндей етіп дыбысты реттей аласыз.

## Құлақтықтарды Bluetooth құрылғысымен бірінші рет жұптастыру

- 1 Құлақтықтардың толығымен зарядталғанына және өшірулі екеніне көз жеткізіңіз.
- 2 Зарядтау құтысын ашыңыз, құлақтықтар жұптастыру режимінде және қосылуға дайын болады.
  - ↳ Құлақтықтардағы жарық диодтары кезекпен ақ және көк түсте жыпылықтайды.
  - ↳ Құлақтықтар қазір жұптастыру режимінде және Bluetooth құрылғысымен (мысалы, ұялы телефонмен) жұптасуға дайын.



- Bluetooth құрылғысының Bluetooth функциясын қосыңыз.
- Құлақтықтарды Bluetooth құрылғысымен жұптастырыңыз, Bluetooth құрылғысының пайдаланушы нұсқаулығын қараңыз.

#### Ескертпе

- Қуаты қосылғаннан кейін, егер құлақтықтар бұрын қосылған Bluetooth құрылғысын таба алмаса, оларды жұптастыру режиміне қойыңыз (құлақтықтардағы R және L MFT түймелерінің екеуін де құлақтықтар ішінде және құты ашық болған күйде 3 секунд бойы басыңыз).

Келесі мысалда құлақтықтарды Bluetooth құрылғысымен қалай жұптастыруға болатыны көрсетілген.

- Bluetooth құрылғысының Bluetooth функциясын қосыңыз, **Philips TAT2149** опциясын таңдаңыз.
- Құлақтықтардың құпиясөзі сұралса, «0000» деп (4 нөл) енгізіңіз. Bluetooth 3.0 немесе одан жоғары нұсқадағы құрылғылар үшін құпиясөзді енгізудің қажеті жоқ.



Philips TAT2149

## Бір құлақтық (Моно режимі)

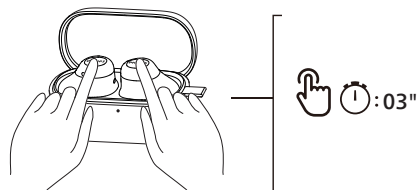
Моно режимінде пайдалану үшін зарядтау құтысынан оң немесе сол жақ құлақтықты алыңыз. Құлақтық автоматты түрде қосылады.

#### Ескертпе

- Екінші құлақтықты зарядтау құтысынан алыңыз, олар бір-бірімен автоматты түрде жұптасады.

## Құлақтықтарды басқа Bluetooth құрылғысымен жұптастыру

Егер құлақтықтармен басқа Bluetooth құрылғысын жұптастырғыңыз келсе, оларды жұптастыру режиміне қойыңыз (құлақтықтардағы R және L MFT түймелерінің екеуін де құлақтықтар ішінде және құты ашық болған күйде 3 секунд бойы басыңыз), содан кейін қалыпты жұптастыру жағдайындағыдай екінші құрылғыны табыңыз.



#### Ескертпе

- Құлақтықтар жадында 4 құрылғыны сақтайды. 4-тен көбірек құрылғыны жұптастыруға әрекеттенсеңіз, ең ерте жұптастырылған құрылғы жаңасымен ауыстырылады.

## Көп нүктелі қосылым

Жұптастыру

- Құлаққаптарды 2 құрылғымен, мысалы, мобильді телефонмен және ноутбукпен, жұптастыру.

Құрылғылар арасында ауысу

- Кез келген уақытта, тек 1 құрылғыдан музыка тыңдауға болады. Екінші құрылғы телефон қоңырауы үшін болады.
- 1 құрылғыдағы аудионы кідіртп, содан кейін екінші құрылғыдан аудио ойнатуды бастаңыз.

#### Ескертпе

- 1-құрылғыдан аудионы ағындатқанда, 2-құрылғыдан қоңырау алу 1-құрылғыдағы ойнатуды автоматты түрде кідіртеді. Қоңырау құлаққаптарға автоматты түрде бағыталады.
- Қоңырауды аяқтау 1-құрылғыдан ойнатуды автоматты түрде жалғастырады.

# 4 Құлақтық-тарды пайдалану

## Құлақтықтарды Bluetooth құрылғыңызға қосу

- 1 Bluetooth құрылғысының Bluetooth функциясын қосыңыз.
- 2 Зарядтау құтысының қақпағын ашыңыз.
  - ↳ Ақ жарық диодты шам жыпылықтайды.
  - ↳ Құлақтықтар соңғы қосылған Bluetooth құрылғысын іздеп, оған автоматты түрде қайта қосылады. Егер соңғы қосылған құрылғы қолжетімді болмаса, құлақтықтар екінші соңғы қосылған құрылғыны іздеп, оған қайта қосылады.



### Keңec

- Егер құлақтықтарды қосқаннан кейін Bluetooth құрылғысының Bluetooth функциясын қоссаңыз, құрылғының Bluetooth мәзіріне өтіп, құлақтықтарды құрылғыға қолмен қосуыңыз қажет болады.



### Ескертпе

- Кейбір Bluetooth құрылғыларында, қосылым автоматты түрде орындалмауы мүмкін. Бұл жағдайда құрылғының Bluetooth мәзіріне өтіп, құлақтықтарды Bluetooth құрылғысына қолмен қосуыңыз керек.

## Қуатты қосу/өшіру

Тапсырма	MFT	Әрекет
Құлақтықтарды қосу		Қуатын қосу үшін зарядтау құтысының қақпағын ашыңыз
Құлақтықтарды өшіріңіз		Қуатын өшіру үшін зарядтау құтысының қақпағын жабыңыз

## Қоңырауларды және музыканы басқару

### Музыканы басқару

Тапсырма	MFT	Әрекет
Музыканы ойнату немесе кідірту	Оң жақ құлақтық	Екі рет түрту
Келесі трек	Оң жақ құлақтық	Үш рет түрту
Алдыңғы трек	Сол жақ құлақтық	Үш рет түрту
Дыбыс деңгейін реттеу +	Оң жақ құлақтық	Бір рет түртіп, ұзақ басып тұрыңыз
Дыбыс деңгейін реттеу -	Сол жақ құлақтық	Бір рет түртіп, ұзақ басып тұрыңыз
Динамикалық басс қосу/өшіру	Сол жақ құлақтық	Басып ұстап тұрыңыз



### Ескертпе

- Дыбыс көлемінің ең жоғары деңгейге жеткенін көрсететін сигналды естисіз.

## Қоңырауды басқару

Тапсырма	MFT	Әрекет
Қоңырауды қабылдау/ тұтқаны қою	Оң/ сол жақ құлақтық	Бір рет тұрту
Қоңырауды аяқтау/ Қоңырауды қабылдамау	Оң/ сол жақ құлақтық	Екі рет тұрту

## Дауыстық көмекші

Тапсырма	MFT	Әрекет
Дауыстық көмекшіні (Siri/Google) іске қосу	Оң жақ құлақтық	Сигнал іске қосылғаннан кейін тұртуді жалғастырыңыз
Дауыстық көмекшіні тоқтату	Оң жақ құлақтық	Бір рет тұрту

## Құлақтықтың жарық диодты индикаторының күйі

Құлықтардың күйі	Индикатор
Құлақтықтар Bluetooth құрылғысына қосылған	Ақ жарық диодты шам бір рет жыпылықтайды
Құлақтықтар жұптастыруға дайын	ЖШД кезектесіп көк және ақ түстермен жыпылықтайды
Құлақтықтар қосулы, бірақ Bluetooth құрылғысына қосылмаған	Ақ жарық диодты шам секунд сайын жыпылықтайды (3 минуттан кейін автоматты түрде өшеді)
Батарея деңгейі төмен (құлақтықтар)	Ақ жарық диоды 60 секунд сайын 3 есе жылдам жыпылықтайды
Батарея толық зарядталған (зарядтау құтысы)	Корпустағы жарық диодты шамды қараңыз

## Зарядтау құтысындағы жарық диодты индикатордың күйі

Зарядтау кезінде	Индикатор
Батарея деңгейі төмен	Кәріптас түсті жарықдиод шамы жанады
Салыстырмалы түрде жеткілікті батарея	Ақ жарық диодты шам жанады

Қолданыста және қақпағы ашық	Индикатор
Батарея деңгейі төмен	Кәріптас түсті жарықдиод шамы 4 цикл бойы баяу жыпылықтайды
Салыстырмалы түрде жеткілікті батарея	Ақ жарық диодты шам 5 секунд бойы жанады

## 5 Құлақтық-тарды қайта жүктеңіз

Қандай да бір жұптастыру немесе қосылу мәселесі орын алса, құлақтықтарды әдепкі зауыттық параметрлерге қайтару үшін келесі процедураны орындауға болады.

- 1 Bluetooth құрылғысында, Bluetooth мәзіріне өтіп, құрылғылар тізімінен **Philips TAT2149** құрылғысын жойыңыз.
- 2 Bluetooth құрылғысының Bluetooth функциясын өшіріңіз.
- 3 Құлақтықтарды зарядтау құтысына қайтарып, қақпағын ашыңыз.
- 4 Құлақтықтардағы R және L MFT түймелерінің екеуін де екі құлақтық та ішінде және құты ашық болған күйде 10 секунд бойы басып тұрыңыз.
- 5 «Құлақтықтарды Bluetooth құрылғысына қосу үшін құлақтықтарды пайдалану» бөліміндегі қадамдарды орындаңыз.
- 6 Құлақтықтарды Bluetooth құрылғысымен жұптастырыңыз, **Philips TAT2149** опциясын таңдаңыз.

Егер құлақтықтардан жауап болмаса, құлақтықтарыңыздың жабдығын қайта жүктеу үшін төмендегі қадамды орындауға болады.

- Құлақтықтарды зарядтау құтысына қайтарып, қақпақты ашыңыз, құтыдағы түймені 10 секундтан артық басып тұрыңыз.

## 6 Техникалық деректер

- Музыка ойнату уақыты: 14 сағатқа дейін (6 + 8)
- Зарядтау уақыты: 2,5 сағат
- Әр құлақтықта 40 мАсағ литий-ионды батарея, зарядтау құтысында 190 мАсағ литий-ионды батарея
- Bluetooth нұсқасы: 5.4
- Үйлесімді Bluetooth профильдері:
  - HFP (хэндсфри профилі)
  - A2DP (кеңейтілген аудио таратылым профилі)
  - AVRCP (аудионы және бейнені қашықтан басқару профилі)
- Қолдау көрсетілетін аудио кодектері: SBC
- Жиіліктер ауқымы: 2,402-2,480 ГГц
- Таратқыш қуаты: < 10 dBm
- Жұмыс ауқымы: 10 метрге (33 футқа) дейін
- Автоматты түрде өшіру
- Зарядтау үшін USB-C порты
- Төмен батарея деңгейі туралы ескерту: қолжетімді
- IPX4 шашырауға және терге төзімділік

### Ескертпе

- Техникалық сипаттамалары ескертусіз өзгеруі мүмкін.

# 7 Ескертпе

## Талаптарға сәйкестік туралы декларация

Осымен, TP Vision Europe B.V. компаниясы бұл өнімнің RED 2014/53/EU директивасының және Ұлыбританияның SI 2017 №1206 Радиожабдықтар туралы регламентінің негізгі талаптарына және басқа қатысты шарттарына сай екенін мәлімдейді. Талаптарға сәйкестік туралы декларацияны [www.philips.com/support](http://www.philips.com/support) бетінде табуға болады.

## Ескі өнімді және батареяны қоқысқа лақтыру



Өніміңіз қайта өңдеуге және қайта пайдалануға болатын жоғары сапалы материалдарды және құрамдастарды пайдаланып жобаланған және өндірілген.



Өнімдегі бұл таңба өнімді 2012/19/EU еуропалық директивасы қамтитынын білдіреді.

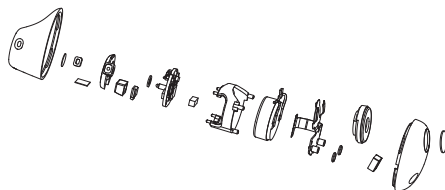


Бұл таңба өнімде (EU) 2023/1542 Еуропалық регламентпен қамтылған батареялардың бар екенін білдіреді, оларды әдеттегі тұрмыстық қалдықтармен бірге тастауға болмайды. Электр және электрондық өнімдер мен батареяларды жергілікті бөлек жинау жүйесі туралы ақпарат алыңыз. Жергілікті ережелерді сақтаңыз және өнім мен батареяларды ешқашан қалыпты тұрмыстық қоқыспен бірге қоқысқа лақтырмаңыз. Ескі өнімдер мен батареяларды қоқысқа дұрыс лақтыру қоршаған ортаға және адам денсаулығына теріс салдарларды болдырмауға көмектеседі.

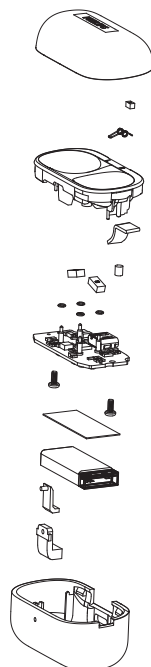
## Біріктірілген батареяны алу

Еліңізде электрондық өнімдерге арналған жинау/қайта өңдеу жүйесі болмаса, құлақтықтарды қоқысқа лақтыру алдында батареяны шығару және қайта өңдеуге тапсыру арқылы қоршаған ортаны қорғай аласыз.

- Батареяны шығару алдында құлақтықтардың зарядтау құтысынан ажыратылғанын тексеріңіз.



- Батареяны шығару алдында зарядтау құтысынан қорабы USB зарядтау кабелінен ажыратылғанына көз жеткізіңіз.



---

## ЭМУ қатысты талаптарға сәйкестік

Бұл өнім электромагниттік өрістерге ұшырау туралы қолданыстағы барлық стандарттар мен регламенттерге сәйкес келеді.

---

## Қоршаған орта туралы ақпарат

Бүкіл қажет емес орауыш пайдаланылмады. Жүйеңіз арнайы компания бөлшектесе, қайта өңдеуге және қайта пайдалануға болатын материалдардан тұрады. Орауыш материалдарды, таусылған батареяларды және ескі жабдықты қоқысқа лақтыруға қатысты жергілікті ережелерді сақтаңыз.

---

## Талаптарға сәйкестік туралы ескерту

Бұл құрылғы FCC ережелерінің 15-бөліміне сай. Пайдалануға келесі екі шарт қолданылады:

- 1. Бұл құрылғы зиянды кедергілерді тудырмауы керек және**
- 2. Бұл құрылғы алынған кез келген кедергілерді, соның ішінде қалаусыз әрекетті тудыруы мүмкін кедергілерді қабылдауы керек.**

### **FCC ережелері**

Бұл жабдық сынақтан өткізілді және FCC ережелерінің 15-бөліміне сай В сыныпты цифрлық құрылғы шектеулеріне сай екені анықталды. Бұл шектеулер тұрғын жайларда зиянды электромагниттік кедергілерден қисынды қорғаныс қамтамасыз ету үшін әзірленген. Бұл жабдық радио жиілікті энергияны тудырады, пайдаланады және шығара алады әрі пайдалану нұсқаулығына сай орнатылмаса және пайдаланылмаса, радио байланысқа зиянды кедергілерді тудыруы мүмкін.

Дегенмен, нақты орнатымда кедергілер орын алмайтынына кепілдік жоқ. Бұл жабдық радио немесе теледидар

сигналдарын қабылдауға зиянды кедергілерді тудырса (мұны жабдықты өшіру және қосу арқылы анықтауға болады), пайдаланушыға келесі шаралардың біреуі немесе бірнешеуі арқылы кедергілерді түзету ұсынылады:

- Қабылдаушы антеннаның бағытын немесе орнын өзгертіңіз
- Жабдық пен қабылдағыш арасындағы қашықтықты арттырыңыз
- Жабдықты қабылдағыш қосылғаннан басқа тізбектегі розеткаға қосыңыз
- Анықтама алу үшін дилерден немесе тәжірибелі радио/теледидар технигінен кеңес алыңыз

### **FCC радиация әсері туралы мәлімдемесі:**

Бұл жабдық FCC басқарылмайтын орта үшін белгілеген радиация әсері лимиттеріне сай. Бұл таратқыш басқа антенна немесе таратқышпен бірге орналаспауы немесе жұмыс істемеуі керек.

**Сақтық ескерту:** Пайдаланушыға сақтық ескерту: талаптарға сәйкестікке жауапты тарап ашық түрде бекітпеген өзгерістер немесе модификациялар пайдаланушының жабдықты пайдалану құқығын жоюы мүмкін.

### **Канада:**

Бұл құрылғы Канаданың Инновация, ғылым және экономикалық даму министрлігінің лицензиялаудан босатылған RSS стандарттарына сай лицензиялаудан босатылған таратқыштарын/ қабылдағыштарын қамтиды. Пайдалануға келесі екі шарт қолданылады: (1) бұл құрылғы зиянды кедергілерді тудырмауы керек және (2) бұл құрылғы кез келген алынған кедергілерді, соның ішінде құрылғының қалаусыз жұмысын тудыруы мүмкін кедергілерді қабылдауы керек. CAN ICES-(B)/NMB-(B)

**ИС радиация әсері туралы мәлімдемесі:**

Бұл жабдық Канаданың басқарылмайтын орта үшін белгілеген радиация әсері лимиттеріне сай.

Бұл таратқыш басқа антенна немесе таратқышпен бірге орналаспауы немесе бірге жұмыс істемеуі керек.

## 8 Сауда белгілері

---

### Bluetooth

Bluetooth® сөз белгісі мен логотиптері — Bluetooth SIG, Inc. иелігіндегі тіркелген сауда белгілері және MMD Hong Kong Holding Limited компаниясы мұндай белгілерді лицензия бойынша пайдаланады. Басқа сауда белгілері мен сауда атаулары тиісті иелерінікі.

### Siri

Siri — Apple Inc. компаниясының АҚШ-та және басқа елдерде тіркелген сауда белгісі.

### Google

Google және Google Play сауда белгілері Google LLC компаниясының сауда белгілері болып табылады.

## 9 Жиі қойылатын сұрақтар

### Менің Bluetooth құлақтықтарым қосылмайды.

Батарея деңгейі төмен. Құлақтықтарды зарядтаңыз.

### Мен Bluetooth құлақтықтарымды Bluetooth құрылғыммен жұптастыра алмаймын.

Bluetooth өшірулі. Bluetooth құрылғыңызда Bluetooth мүмкіндігін қосып, құлақтықтарды қосу алдында Bluetooth құрылғысын қосыңыз.

### Жұптастыру жұмыс істемейді.

- Екі құлақтықты да зарядтау құтысына салыңыз.
- Бұрын қосылған Bluetooth құрылғыларының Bluetooth функциясын өшіргеніңізге көз жеткізіңіз.
- Bluetooth құрылғысында Bluetooth тізімінен «Philips TAT2149» опциясын жойыңыз.
- Құлақтықтарды жұптастырыңыз (7 бетіндегі «Құлақтықтарды Bluetooth құрылғысымен бірінші рет жұптастыру» бөлімін қараңыз).

### Bluetooth құрылғысы құлақтықтарды таба алмауда.

- Құлақтықтар бұрын жұптастырылған құрылғыға қосылған болуы мүмкін. Қосылған құрылғыны өшіріңіз немесе оны ауқымнан тыс жылжытыңыз.
- Жұптастыру ысырылған болуы мүмкін немесе құлақтықтар бұрын басқа құрылғымен жұптастырылған болуы мүмкін. Пайдаланушы нұсқаулығында сипатталғандай құлақтықтарды Bluetooth құрылғысымен қайтадан жұптастырыңыз. (7 бетіндегі «Құлақтықтарды Bluetooth құрылғысымен бірінші рет жұптастыру» бөлімін қараңыз).



**Менің Bluetooth құлақтықтарым Bluetooth стереосы қосылған мобильді телефонға қосылған, бірақ музыка тек мобильді телефон үндеткішінде ойнауда.**

Мобильді телефоныңыздың пайдаланушы нұсқаулығын қараңыз. Музыканы құлақтықтар арқылы тыңдау үшін таңдаңыз.

**Аудио сапасы нашар және сықырлаған шу естілуі мүмкін.**

- Bluetooth құрылғысы ауқымнан тыс. Құлақтықтар мен Bluetooth құрылғысы арасындағы қашықтықты азайтыңыз немесе олардың арасындағы бөгеттерді алып тастаңыз.
- Құлақтықтарды зарядтаңыз.

**Мобильді телефоннан ағындату өте баяу болғанда немесе ағындату мүлдем жұмыс істемегенде аудио сапасы нашар болады.**

Мобильді телефоныңыздың HFP (моно) профилін ғана емес, A2DP профилін де қолдайтынына және BT4.0x (немесе одан жоғары) нұсқасымен үйлесімді екеніне көз жеткізіңіз (11 бетіндегі «Техникалық деректер» бөлімін қараңыз).

**Құлаққаптарыңызды тұрақты түрде тазалап тұрыңыз.**

- Құлаққаптарды (әсіресе дыбыс өткізгіштері мен микрофон саңылауларын) тұрақты түрде тазалау үшін таза, дымқыл шүберекті пайдаланыңыз және тер немесе құлық сияқты заттардың жиналуын болдырмаңыз.
- Дыбыс өткізгіштерінде, ауа саңылауларында немесе микрофон саңылауларында тер немесе су тамшылары қалып қойса, дыбыс деңгейі уақытша төмендейді немесе толығымен өшеді. Бұл ақау емес. Құлаққаптарды жақсылап құрғату үшін жұмсақ, дымқыл шүберекті пайдаланыңыз. Немесе құлаққаптың ұштарын алып тастап, дыбыс өткізгіштерін төмен қаратып бұрап, ішінде жиналған суды кетіру үшін құлаққапты құрғақ шүберекке немесе соған ұқсас нәрсеге шамамен бес рет ақырын тигізіңіз.
- Зарядтау және пайдалану алдында құлаққаптардың толықтай құрғақ екеніне көз жеткізіңіз. Тазалау үшін бір реттік спирттік жастықшаларды немесе тағы басқа заттарды пайдаланбаңыз.

**Құлаққаптарыңызды тұрақты түрде зарядтап тұрыңыз.**

Егер құлаққаптар ұзақ уақыт пайдаланылмаса, қайта зарядталатын батарея өз зарядын жоғалта бастайды. Зарядтың жоғалуын болдырмау үшін, батареяны кемінде үш айда бір рет толықтай зарядтап тұрыңыз.



2024 © MMD Hong Kong Holding Limited. Барлық құқықтар қорғалған. Техникалық сипаттамалары ескертусіз өзгеруі мүмкін. Philips және Philips Shield Emblem Koninklijke Philips N.V. компаниясының тіркелген сауда белгілері болып табылады және лицензия бойынша пайдаланылады. Бұл өнімді MMD Hong Kong Holding Limited немесе оның аффилиаттарының бірі өндірген және солардың жауапкершілігі бойынша сатылады әрі MMD Hong Kong Holding Limited осы өнімге қатысты кепілдік беруші болып табылады. Барлық басқа компания және өнім атаулары өздері байланысты тиісті компаниялардың сауда белгілері болуы мүмкін.

UM\_TAT2149\_00\_KK\_V2.0

