

# PHILIPS

## Auriculares

Serie 2000

TAT2149



# Manual del usuario

Registre su producto y obtenga asistencia en  
[www.philips.com/support](http://www.philips.com/support)

# Contenido

---

<b>1</b>	<b>Instrucciones de seguridad importantes</b>	<b>2</b>
	Seguridad auditiva	2
	Información general	2
<hr/>		
<b>2</b>	<b>Sus audífonos True wireless</b>	<b>4</b>
	Contenido de la caja	4
	Otros dispositivos	4
	Descripción general de sus Audífonos True Wireless	5
<hr/>		
<b>3</b>	<b>Primeros pasos</b>	<b>6</b>
	Carga de la batería	6
	Cómo usar	6
	Descarga de la aplicación	7
	Empareja los Audífonos con su dispositivo Bluetooth por primera vez	7
	Emparejar los Audífonos con otro dispositivo Bluetooth	8
<hr/>		
<b>4</b>	<b>Uso de sus Audífonos</b>	<b>9</b>
	Conecte los Audífonos a su dispositivo Bluetooth	9
	Encendido/apagado	9
	Gestión de sus llamadas y música	9
	Asistente de voz	10
	Estado del indicador LED de los Audífonos	10
	Estado del indicador LED del estuche de carga	10
<hr/>		
<b>5</b>	<b>Restablecer los Audífonos</b>	<b>11</b>
<hr/>		
<b>6</b>	<b>Información técnica</b>	<b>11</b>
<hr/>		
<b>7</b>	<b>Aviso</b>	<b>12</b>
	Declaración de conformidad	12
	Desecho del producto antiguo y la batería	12
	Quitar la batería integrada	12
	Conformidad con EMF	13
	Información medioambiental	13
	Aviso de cumplimiento	13
<hr/>		
<b>8</b>	<b>Marcas registradas</b>	<b>15</b>
<hr/>		
<b>9</b>	<b>Preguntas frecuentes</b>	<b>15</b>

# 1 Instrucciones de seguridad importantes

## Seguridad auditiva



### Peligro

- Para evitar cualquier daño auditivo, limite el tiempo que utiliza auriculares a un volumen alto y configure el volumen en un nivel seguro. Cuanto más alto el volumen, más corto es el tiempo seguro para escuchar.

Asegúrese de cumplir con las siguientes directivas cuando utilice los auriculares.

- Escuche a un volumen razonable durante períodos razonables.
- Tenga cuidado de no aumentar continuamente el volumen ya que su audición se adapta.
- No suba el volumen tan alto de modo que no pueda escuchar qué sucede a su alrededor.
- Debe tener precaución o suspender su uso transitoriamente en situaciones de posible peligro.
- La presión sonora en exceso de los audífonos y auriculares puede provocar pérdida de la audición.
- No se recomienda utilizar auriculares que cubran los dos oídos al conducir, incluso puede que esto sea ilegal en algunas áreas.
- Por su seguridad, evite distraerse escuchando música o hablando por teléfono cuando hay tráfico o en situaciones de posible peligro.

## Información general

Para evitar daño o mal funcionamiento:

### Precaución

- No esponga los auriculares al calor excesivo.
- No deje caer sus auriculares.
- Los auriculares no deben exponerse a goteos o salpicaduras. (Consulte la clasificación IP del producto específico).
- No sumerja sus auriculares en agua.
- No cargue los auriculares si el conector o la toma están mojados.
- No utilice ningún agente de limpieza que contenga alcohol, amoníaco, benceno o abrasivos.
- Utilice un paño limpio y húmedo para limpiar regularmente los auriculares, especialmente los conductos de sonido y los orificios del micrófono, y evite se acumule sudor o cerumen.
- Si quedan gotas de sudor o de agua en los conductos de sonido, los orificios de ventilación o los orificios del micrófono, el nivel de sonido disminuirá temporalmente o se interrumpirá por completo. No se trata de una avería. Utilice un paño suave y húmedo para secar bien los auriculares. Como alternativa, retire las puntas de los auriculares, gire los conductos de sonido hacia abajo y golpee suavemente los auriculares unas cinco veces sobre un paño seco o similar para eliminar el agua acumulada en su interior.
- Asegúrese de que los auriculares estén completamente secos antes de cargarlos y utilizarlos. Evite utilizar paños desechables con alcohol u otras sustancias para su limpieza.
- No exponga la batería integrada a temperaturas excesivas, como la de la luz solar, del fuego o similares.
- Existe riesgo de explosión si la batería no se reemplaza de manera adecuada. Reemplácela solamente con una del mismo tipo o equivalente.
- Para alcanzar la clasificación IP específica, la tapa de la ranura de carga debe estar cerrada.
- Arrojar una batería al fuego o a un horno caliente, o aplastarla o cortarla mecánicamente, puede provocar una explosión.
- Dejar una batería en un entorno de temperatura muy alta puede provocar una explosión o la fuga de líquido o gas inflamable.
- Una batería sometida a una presión de aire extremadamente baja puede provocar una explosión o la fuga de líquido o gas inflamable.
- La sustitución de una batería por otra de tipo incorrecto puede dañar seriamente los auriculares y la batería (por ejemplo, en el caso de algunos tipos de baterías de litio).
- Si los auriculares no se utilizan durante mucho tiempo, la batería recargable empezará a perder su carga. Para evitar esta pérdida, cargue completamente la batería al menos una vez cada tres meses.

- Para evitar el riesgo de incendio, el equipo sólo se alimenta mediante una fuente de alimentación externa cuya salida cumpla la norma PS1 (con capacidad de salida inferior a 15 W).

#### Temperaturas y humedad de funcionamiento y almacenamiento

- Almacene en un lugar donde la temperatura esté comprendida entre  $-20\text{ °C}$  ( $-4\text{ °F}$ ) y  $50\text{ °C}$  ( $122\text{ °F}$ ) con una humedad relativa de hasta el 90%.
- Utilícelos en un lugar donde la temperatura esté entre  $0\text{ °C}$  ( $32\text{ °F}$ ) y  $45\text{ °C}$  ( $113\text{ °F}$ ) con hasta un 90% de humedad relativa.
- La duración de la batería puede reducirse en condiciones de altas o bajas temperaturas.

## 2 Sus audífonos True wireless

¡Felicitaciones por su compra y bienvenido a Philips! Para sacar el mayor provecho de la asistencia que ofrece Philips, registre su producto en [www.philips.com/support](http://www.philips.com/support). Con estos Philips audífonos True wireless, usted puede:

- Disfrute de llamadas con manos libres de manera inalámbrica y con comodidad
- Disfrutar y controlar la música sin cables
- Alternar entre llamadas y música



Guía de inicio rápido



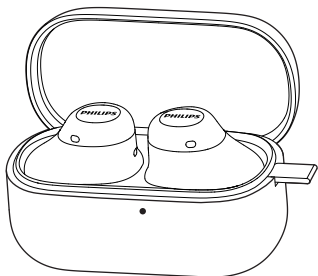
Garantía



Folleto de seguridad

---

### Contenido de la caja



Audífonos True wireless TAT2149

GRANDE MEDIANO PEQUEÑO



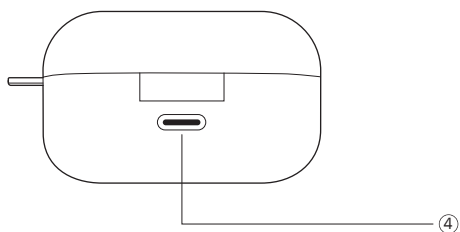
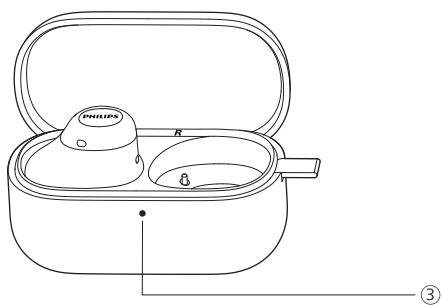
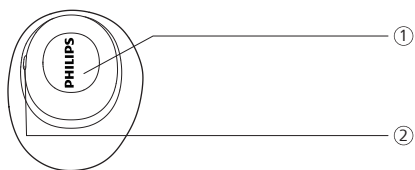
3 pares de puntas de silicona

---

### Otros dispositivos

Un teléfono móvil o dispositivo (por ejemplo, portátil, tableta, adaptadores Bluetooth, reproductores de MP3, etc.) compatible con Bluetooth y compatible con los Audífonos.

## Descripción general de sus Audífonos True Wireless



- ① Botón táctil multifunción (MFT)
- ② Indicador LED (Audífonos)
- ③ Indicador LED (estado de batería o de carga)
- ④ Ranura de carga USB-C

# 3 Primeros pasos

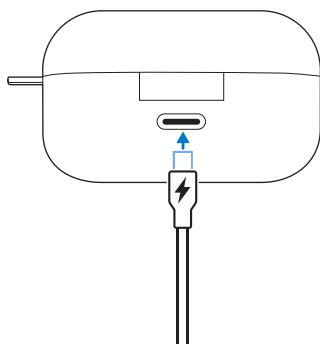
## Carga de la batería

### Nota

- Antes de utilizar sus auriculares, póngalos dentro del estuche de carga y cargue la batería durante 2,5 horas, para tener la capacidad y una duración de la batería óptimas.
- Si los auriculares no se utilizan durante mucho tiempo, la batería recargable empezará a perder su carga. Para evitar esta pérdida, cargue completamente la batería al menos una vez cada tres meses.

## Estuche de carga

Conecte un extremo del cable USB-C al estuche de carga y el otro extremo a la fuente de alimentación.



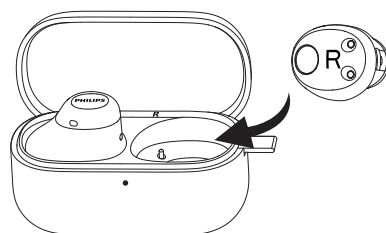
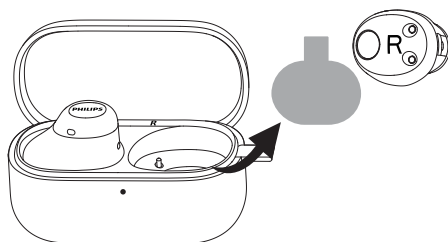
### Consejo

- El estuche de carga también funciona como una batería portátil de respaldo para recargar los Audífonos. Cuando el estuche de carga está completamente cargado, puede recargar los Audífonos 1,3 veces.

## Audífonos

Quite la película aislante debajo de los Audífono y luego colóquelos de nuevo en el estuche de carga.

- Los Audífonos comenzarán a cargarse y el LED blanco se encenderá
- Una vez que los Audífonos están completamente cargados, el luz blanco se apagará



### Consejo

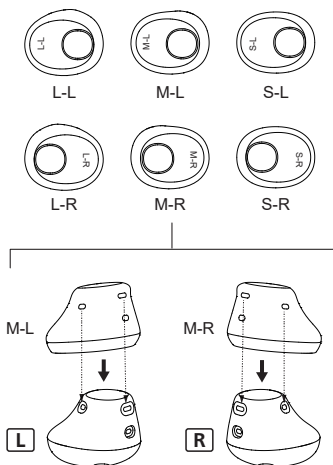
- Una carga completa generalmente toma 2,5 horas (ya sea para los Audífonos o para el estuche de carga) a través del cable USB.

## Cómo usar

**Elija las puntas de silicona adecuadas para el mejor ajuste**

Las diferentes puntas de silicona se adaptan a diferentes tamaños de orejas; seleccione la que mejor se ajuste a usted.

- 1 Pruebe qué puntas de silicona le ofrecen la mejor calidad de sonido y comodidad.
- 2 El paquete incluye 3 tamaños de puntas de silicona: grande, mediano y pequeño.

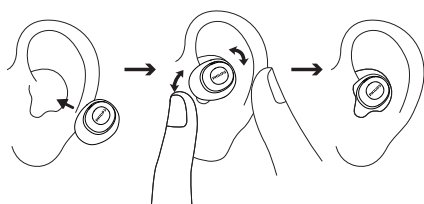


### Consejo

- Para un rendimiento óptimo en llamadas y sonido, asegúrese de que los 3 orificios de las puntas de silicona estén correctamente alineados y sin obstrucciones cuando las coloque en los Audífonos. Una mala alineación puede bloquear los orificios del micrófono parcial o completamente.

### Inserte los Audífonos

- 1 Verifique la orientación derecha o izquierda de los Audífonos.
- 2 Inserte los Audífonos en sus oídos y gírelos suavemente hasta que queden bien ajustados.



## Descarga de la aplicación

Escanee el código QR o pulse el botón “Descargar” o busque “Philips Headphones” en Apple App Store o Google Play para descargar la aplicación.

### Conéctese



La Philips Headphones App le permite controlar la música que escucha. Puede personalizar el sonido para que su experiencia musical y de llamadas se adapte siempre mejor a sus necesidades.

## Empareja los Audífonos con su dispositivo Bluetooth por primera vez

- 1 Asegúrese de que los Audífonos estén completamente cargados y apagados.
- 2 Abra el estuche de carga, y los Audífonos entrarán en modo de emparejamiento, y estarán listos para conectarse.
  - ↳ Las luces LED de ambos Audífonos parpadean en blanco y azul alternativamente
  - ↳ Los Audífonos ahora están en modo de emparejamiento y listos para emparejarse con un dispositivo Bluetooth (por ejemplo, un teléfono móvil)



- 3 Active la función Bluetooth de su dispositivo Bluetooth.
- 4 Empareje los Audífonos con su dispositivo. Empareje el dispositivo Bluetooth, consulte el manual del usuario de su dispositivo Bluetooth.

#### Nota

- Una vez encendidos, si los Audífonos no encuentran ningún dispositivo Bluetooth conectado previamente, póngalos en modo de emparejamiento (pulse los MFT derecho e izquierdo en los Audífonos, durante 3 segundos, con ambos adentro del estuche, y luego ábralo).

En siguiente ejemplo le muestra cómo sincronizar los Audífonos con su dispositivo Bluetooth.

- 1 Active la función Bluetooth en su dispositivo Bluetooth, y **seleccione Philips TAT2149**.
- 2 Ingrese la contraseña de los Audífonos "0000" (4 ceros) si se le solicita. En el caso de dispositivos con Bluetooth 3.0 o superior, no es necesario introducir una contraseña.



Philips TAT2149

## Un solo Audífono (modo Mono)

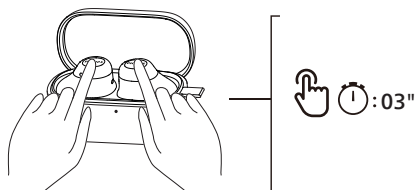
Saque el Audífono derecho o izquierdo del estuche de carga para usarlo en el modo Mono. El Audífono se encenderá automáticamente.

#### Nota

- Saque el segundo audífono del estuche de carga, y se emparejarán automáticamente entre sí.

## Emparejar los Audífonos con otro dispositivo Bluetooth

Si desea conectar otro dispositivo Bluetooth a los Audífonos, simplemente póngalos en el modo de emparejamiento presionando el MFT derecho e izquierdo en los Audífonos, durante 3 segundos, con ambos Audífonos dentro del estuche de carga y la tapa abierta, luego empareje con el segundo dispositivo como lo haría normalmente.



#### Nota

- Los Audífonos almacenan 4 dispositivos en la memoria. Si intenta emparejar más de 4 dispositivos, el primer dispositivo emparejado es reemplazado por el nuevo.

## Conexión multipunto

Emparejamiento

- Conexión de los auriculares a 2 dispositivos, por ejemplo, teléfono móvil y una computadora portátil.

Cambiar entre dispositivos

- Solo puede escuchar música de 1 dispositivo a la vez. El otro dispositivo estará disponible para llamadas telefónicas.
- Pause el audio en 1 dispositivo, y empiece a reproducir el audio en el otro dispositivo.

#### Nota

- Cuando esté transmitiendo audio desde el Dispositivo 1, recibir una llamada en el Dispositivo 2 pausará automáticamente la reproducción en el Dispositivo 1. La llamada se dirigirá automáticamente a los auriculares.
- Al finalizar la llamada, la reproducción del Dispositivo 1 se reanudará automáticamente.

# 4 Uso de sus Audífonos

## Conecte los Audífonos a su dispositivo Bluetooth

- 1 Active la función Bluetooth de su dispositivo Bluetooth.
- 2 Abra la tapa del estuche de carga.
  - ↳ El indicador LED blanco parpadeará.
  - ↳ El Audífonos buscará el último dispositivo Bluetooth conectado y se volverá a conectar automáticamente. Si el último no está disponible, los Audífonos buscarán y tratarán de volverse a conectar con el penúltimo dispositivo conectado.



### Consejo

- Si activa la función Bluetooth de su dispositivo Bluetooth después de encender los Audífonos, tendrá que ir al menú Bluetooth del dispositivo y conectar los Audífonos al dispositivo manualmente.



### Nota

- En algunos dispositivos Bluetooth, la conexión puede no ser automática. En este caso, tiene que ir al menú Bluetooth de su dispositivo y conectar los Audífonos al dispositivo Bluetooth manualmente.

## Encendido/apagado

Tarea	MFT	Función
Encienda los Audífonos		Abra la tapa del estuche de carga para encender
Apague los Audífonos		Cierre la tapa del estuche de carga para apagar

## Gestión de sus llamadas y música

### Control de música

Tarea	MFT	Función
Reproducir y pausar música	Audifónico derecho	Doble toque
Siguiente pista	Audifónico derecho	Triple toque
Pista anterior	Audifónico izquierdo	Triple toque
Ajustar volumen +	Audifónico derecho	Toque una vez, luego mantenga presionado
Ajustar volumen -	Audifónico izquierdo	Toque una vez, luego mantenga presionado
Bajo dinámico encendido/apagado	Audifónico izquierdo	Toque y mantenga presionado



### Nota

- Escuchará un tono que indica que el volumen ha alcanzado su nivel máximo.

## Control de llamada

Tarea	MFT	Función
Responder/ colgar llamada	Audifónico derecho/ izquierdo	Un solo toque
Colgar llamada/ Rechazar llamada	Audifónico derecho/ izquierdo	Doble toque

## Asistente de voz

Tarea	MFT	Función
Activar el Asistente de voz (Siri/ Google)	Audifónico derecho	Mantenga presionado después del tono de activación
Detener el Asistente de voz	Audifónico derecho	Un solo toque

## Estado del indicador LED de los Audífonos

Estado de los Audífonos	Indicador
Los Audífonos están conectados a un dispositivo Bluetooth	El LED blanco parpadea una vez
Los Audífonos están listos para el emparejamiento	El indicador LED parpadea en azul y blanco de manera alternada
Los Audífonos están encendidos pero no están conectados a un dispositivo Bluetooth	El LED blanco parpadea una vez por segundo (apagado automático después de 3 minutos)

Nivel de batería bajo (Audífonos)	El LED blanco parpadea 3 veces cada 60 segundos
Batería completamente cargada (estuche de carga)	Consulte el LED en el estuche

## Estado del indicador LED del estuche de carga

Durante la carga	Indicador
Batería baja	El LED ámbar se enciende
Batería suficientemente cargada	El LED blanco se enciende

En uso con la tapa abierta	Indicador
Batería baja	El LED ámbar parpadea lentamente durante 4 ciclos
Batería suficientemente cargada	El LED blanco estará encendido 5 segundos

## 5 Restablecer los Audífonos

Si encuentra algún problema de emparejamiento o conexión, puede seguir el siguiente procedimiento para restablecer los Audífonos a los ajustes predeterminados de fábrica.

- 1 En su dispositivo Bluetooth, vaya al menú Bluetooth y elimine **Philips TAT2149** de la lista de dispositivos.
- 2 Desactive la función Bluetooth de su dispositivo Bluetooth.
- 3 Coloque los Audífonos de nuevo en el estuche de carga y abra la tapa.
- 4 Mantenga presionado ambos MFT derecho e izquierdo en los Audífonos durante 10 segundos, con ambos Audífonos dentro y el estuche abierto.
- 5 Siga los pasos de "Use los Audífonos conecte los Audífonos al dispositivo Bluetooth".
- 6 Empareje los Audífonos con su dispositivo Bluetooth, seleccione **Philips TAT2149**.

Si los Audífonos no responden, puede restablecer el hardware utilizando los siguientes pasos.

- Coloque los Audífonos de nuevo en el estuche de carga y abra la tapa, luego presione el botón en el estuche durante más de 10 segundos.

## 6 Información técnica

- Tiempo de reproducción de música: hasta 14 horas (6 + 8)
- Tiempo de carga: 2,5 horas
- Batería de iones de litio de 40 mAh en cada audifónico, batería de iones de litio de 190 mAh en el estuche de carga
- Versión de Bluetooth: 5.4
- Perfiles Bluetooth compatibles:
  - HFP (perfil manos libres)
  - A2DP (Perfil de distribución avanzada de audio)
  - AVRCP (Perfil de control remoto de audio y vídeo)
- Códecs de audio compatibles: SBC
- Rango de frecuencia: 2,402- 2,480 GHz
- Potencia del transmisor: < 10 dBm
- Alcance de funcionamiento: Hasta 10 metros (33 pies)
- Apagado automático
- Puerto USB-C para carga
- Advertencia de batería baja: disponible
- Resistencia a salpicaduras y sudor IPX4

### Nota

- Las especificaciones están sujetas a cambios sin aviso previo.

# 7 Aviso

## Declaración de conformidad

Por la presente, TP Vision Europe B.V. declara que el producto cumple los requisitos esenciales y otras disposiciones pertinentes de la Directiva RED 2014/53/EU y la Normativa sobre equipos de radio del Reino Unido SI 2017 N° 1206. Puede encontrar la Declaración de conformidad en [www.philips.com/support](http://www.philips.com/support).

## Desecho del producto antiguo y la batería



Este producto fue diseñado y fabricado con materiales y componentes de alta calidad que pueden ser reciclados y reutilizados.



Este símbolo en un producto indica que cumple con la Directiva Europea 2012/19/EU.

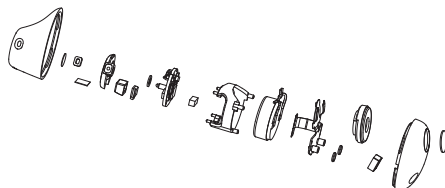


Este símbolo indica que el producto contiene unas baterías que cumplen con la Directiva Europea (EU) 2023/1542, por lo que no se puede desechar con la basura habitual del hogar. Busque información sobre el sistema de recolección diferenciada local de productos eléctricos y electrónicos y de baterías. Siga la normas locales y nunca deseche el producto y las baterías con la basura normal en el hogar. Desechar adecuadamente los productos antiguos y baterías viejos ayuda a evitar posibles consecuencias negativas para el medio ambiente y la salud humana.

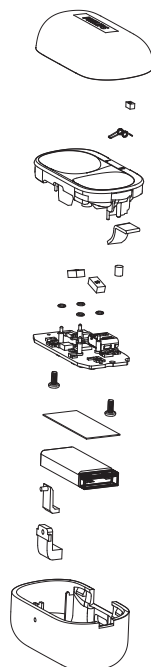
## Quitar la batería integrada

Si en su país no existe un sistema de recogida/reciclaje de productos electrónicos, puede proteger el medio ambiente quitando y reciclando la batería antes de deshacerse de los Audífonos.

- Asegúrese de que los Audífonos estén desconectados del estuche de carga antes de quitar la batería.



- Asegúrese de que el estuche de carga esté desconectado del cable de carga USB antes de quitar la batería.



---

## Conformidad con EMF

Este producto cumple con todas las normas y regulaciones aplicables en cuanto a la exposición a campos electromagnéticos.

---

## Información medioambiental

Se ha omitido todo embalaje innecesario. Su sistema está compuesto por materiales que pueden reciclarse y reutilizarse si son desmontados por una empresa especializada. Respete la normativa local relativa a la eliminación de materiales de embalaje, pilas agotadas y artefactos viejos.

---

## Aviso de cumplimiento

El dispositivo cumple con la sección 15 de las normas de la FCC. El funcionamiento debe cumplir las siguientes dos condiciones:

- 1. El dispositivo no puede causar interferencias nocivas, y**
- 2. El dispositivo debe aceptar cualquier interferencia que reciba, incluidas las interferencias que puedan ocasionar un funcionamiento no deseado.**

### Normas de la FCC

Este equipo fue sometido a pruebas para verificar el cumplimiento con los límites para los dispositivos digitales Clase B, de acuerdo con la Sección 15 de las normas de la FCC. Estos límites están diseñados para proporcionar una protección razonable contra interferencias perjudiciales en una instalación residencial. Este equipo genera, utiliza y puede emitir energía de radiofrecuencia y, si no se instala y se utiliza conforme al manual de instrucciones, puede ocasionar interferencias nocivas en las comunicaciones de radio.

Sin embargo, no se garantiza la ausencia de interferencia en una instalación específica. Si el equipo ocasiona interferencias nocivas en la recepción de radio o televisión, que puede comprobarse al apagar y encender el equipo, se sugieren las siguientes medidas para corregir la interferencia:

- Cambie la orientación o la ubicación de la antena de recepción
- Aumente la separación entre el equipo y el receptor.
- Conecte el equipo a una toma de corriente de un circuito distinto al que está conectado el receptor
- Consulte al proveedor o a un técnico de radio y TV experimentado si necesita ayuda

### Declaración de exposición a radiaciones de la FCC

Este equipo cumple con los límites de exposición a radiaciones de la FCC especificados para un entorno no controlado.

Este transmisor no debe colocarse u operarse en conjunto con otras antenas o transmisores.

**Precaución:** Se le advierte al usuario que la realización de cambios o modificaciones sin aprobación expresa del responsable del cumplimiento podría anular la autoridad del usuario para utilizar el equipo.

### Canadá:

Este dispositivo contiene transmisor(es)/receptor(es) exentos de licencia que cumplen con los RSS exentos de licencia de Innovación, Ciencia y Desarrollo Económico de Canadá. El funcionamiento debe cumplir las siguientes dos condiciones: (1) Este dispositivo no puede causar interferencias nocivas; y (2) este dispositivo debe aceptar cualquier interferencia que reciba, incluyendo aquellas que puedan causar un funcionamiento no deseado. CAN ICES-(B)/NMB-(B)

## **Declaración de exposición a radiaciones de la IC**

Este equipo cumple con los límites de exposición a radiaciones de Canadá especificados para entornos no controlados.

Este transmisor no debe colocarse u operarse en conjunto con otras antenas o transmisores.

## 8 Marcas registradas

---

### Bluetooth

La marca denominativa Bluetooth® y sus logotipos son marcas registradas propiedad de Bluetooth SIG, Inc. y cualquier uso de dichas marcas por parte de MMD Hong Kong Holding Limited se realiza bajo licencia. Otras marcas registradas y nombres comerciales les pertenecen a sus respectivos dueños.

### Siri

Siri es una marca comercial de Apple Inc. registrada en EE.UU. y otros países.

### Google

Google y Google Play son marcas registradas de Google LLC.

## 9 Preguntas frecuentes

### **Mis Audífonos con Bluetooth no encienden.**

El nivel de batería es bajo. Cargue los Audífonos.

### **No puedo emparejar mis Audífonos con Bluetooth con mi dispositivo Bluetooth.**

El Bluetooth se encuentra deshabilitado. Habilite la función Bluetooth en su dispositivo Bluetooth y enciéndalo antes de encender los Audífonos.

### **El emparejamiento no funciona.**

- Coloque ambos Audífonos en el estuche de carga.
- Asegúrese de haber desactivado la función Bluetooth de cualquier dispositivo Bluetooth previamente conectado.
- En su dispositivo Bluetooth, borre "Philips TAT2149" de la lista de Bluetooth.
- Empareje nuevamente sus Audífonos (consulte 'Empareja los Audífonos con su dispositivo Bluetooth por primera vez' en la página 7).

### **El dispositivo Bluetooth no encuentra los Audífonos.**

- Es posible que los Audífonos estén conectados a un dispositivo que se emparejó anteriormente. Apague el dispositivo que está conectado o aléjelo del alcance.
- Es posible que el emparejamiento se haya restablecido, o los Audífonos pueden haberse emparejado anteriormente con otro dispositivo. Vuelva a emparejar los Audífonos con el dispositivo Bluetooth, como se describe en el manual del usuario. (consulte 'Empareja los Audífonos con su dispositivo Bluetooth por primera vez' en la página 7).



**Mis Audífonos Bluetooth están conectados a un teléfono móvil con Bluetooth estéreo, pero la música sólo se reproduce en el altavoz del teléfono móvil.**

Consulte el manual del usuario de su teléfono móvil. Seleccione la opción para escuchar música a través de los Audífonos.

**La calidad del audio no es buena y se pueden oír ruidos entrecortados.**

- El dispositivo Bluetooth se encuentra fuera del alcance. Reduzca la distancia entre los Audífonos y el dispositivo Bluetooth, o elimine los obstáculos que se interpongan entre ellos.
- Cargue sus Audífonos.

**La calidad del audio es mala cuando la transmisión desde un teléfono móvil es muy lenta o la transmisión no funciona en absoluto.**

Asegúrese de que su teléfono móvil no solo es compatible solo con HFP (mono) sino también con A2DP y BT4.0x (o versión posterior) (consulte 'Información técnica' en la página 11).

**Limpie sus auriculares con regularidad.**

- Utilice un paño limpio y húmedo para limpiar regularmente los auriculares, especialmente los conductos de sonido y los orificios del micrófono, y evite se acumule sudor o cerumen.
- Si quedan gotas de sudor o de agua en los conductos de sonido, los orificios de ventilación o los orificios del micrófono, el nivel de sonido disminuirá temporalmente o se interrumpirá por completo. No se trata de una avería. Utilice un paño suave y húmedo para secar bien los auriculares. Como alternativa, retire las puntas de los auriculares, gire los conductos de sonido hacia abajo y golpee suavemente los auriculares unas cinco veces sobre un paño

seco o similar para eliminar el agua acumulada en su interior.

- Asegúrese de que los auriculares estén completamente secos antes de cargarlos y utilizarlos. Evite utilizar paños desechables con alcohol u otras sustancias para su limpieza.

**Cargue los auriculares con regularidad.**

Si los auriculares no se utilizan durante mucho tiempo, la batería recargable comenzará a perder su carga. Para evitar esta pérdida, cargue completamente la batería al menos una vez cada tres meses.



2024©MMD Hong Kong Holding Limited. Todos los derechos reservados. Las especificaciones están sujetas a cambios sin aviso previo. Philips y el Philips Shield Emblem son marcas registradas de Koninklijke Philips N.V. y se utilizan bajo licencia. Este producto ha sido fabricado y se vende bajo la responsabilidad de MMD Hong Kong Holding Limited o una de sus filiales, y MMD Hong Kong Holding Limited es el garante en relación con este producto. Todos los demás nombres de empresas y productos pueden ser marcas registradas de sus respectivas empresas con las que están asociados.

UM\_TAT2149\_00\_ES\_V2.0

