

PHILIPS

Ausinės

2000 Serija

TAT2149



Naudotojo vadovas

Užregistruokite savo gaminį ir gaukite pagalbą adresu
www.philips.com/support

Turinys

1	Svarbios saugos instrukcijos	2
	Klausos apsauga	2
	Bendroji informacija	2
2	Jūsų „True wireless“ ausinukai	4
	Ką rasite dėžėje	4
	Kiti įrenginiai	4
	Jūsų „True wireless“ ausinukų peržiūra	5
3	Kaip pradėti	6
	Įkraukite bateriją	6
	Kaip naudoti	6
	Programėlės atsisiuntimas	7
	Suporuokite ausinukus su savo „Bluetooth“ įrenginiu pirmą kartą	7
	Suporuokite ausinukus su „Bluetooth“ įrenginiu	8
4	Naudokite savo ausinukus	9
	Prijunkite ausinukus prie „Bluetooth“ įrenginio	9
	Maitinimo įjungimas / išjungimas	9
	Skambučių ir muzikos valdymas	9
	Balso padėjėjas	10
	Ausinukų LED indikatorius būsena	10
	Įkrovimo įtaiso LED indikatorius būsena	10
5	Nustatykite iš naujo ausinukus	11
6	Techniniai duomenys	11
7	Pastaba:	12
	Atitikties deklaracija	12
	Senojo gaminio ir baterijos utilizavimas	12
	Išimkite integruotą bateriją	12
	Atitiktis elektromagnetinių laukų poveikio reikalavimams	13
	Aplinkosaugos informacija	13
	Atitikties pranešimas	13
8	Prekių ženklai	15
9	Dažniausiai užduodami klausimai	15

1 Svarbios saugos instrukcijos

Klausos apsauga



Pavojus

- Kad nepakenktumėte klausai, garsiai per ausines muziką klausykite tik ribotą laiką ir pasirinkite saugų garsą. Kuo didesnis garsas, tuo trumpesnis galo būti klausymo laikas.

Naudodami savo ausines, vadovaukitės toliau pateiktais nurodymais.

- Rinkitės tinkamą garsą ir protingą klausymo laiką.
- Nuolat nedidinkite garso, kai jūsų klausa prie jo prisitaiko.
- Nenustatykite didelio garso, kad girdėtumėte kas vyksta aplink jus.
- Turite būti budrus ir kurį laiką nustoti naudoti ausines potencialiai pavojingose situacijose.
- Per didelis garso slėgis ausinukuose ir ausinėse gali pakenkti klausai.
- Nerekomenduojama uždengti abiejų ausų ausinėmis vairuojant, be to, tai kai kuriose šalyse gali būti draudžiama.
- Norėdami užtikrinti savo saugumą, vairuodami ir potencialiai pavojingose situacijose stenkitės, kad muzika ir skambučiai neblaškytų jūsų dėmesio.

Bendroji informacija

Kaip išvengti gedimų ar sutrikimų:



Dėmesio

- Saugokite ausines nuo per didelio karščio.
- Stenkitės ausinių nenumesti.
- Ant ausinių neturi lašėti ar patekti vandens pusrų. (Vadovaukitės konkrečius gaminio IP kategorija)
- Nemerkite ausinių į vandenį.
- Neįkraukite ausinių, kai jungtis ar lizdas yra drėgni.
- Nenaudokite jokių valiklių, kurių sudėtyje yra alkoholio, amoniako, benzeno ar abrazyvinių medžiagų.
- Naudokite švarią, drėgną šluostę ausinėms valyti – ypač garso laidus ir mikrofono angas – reguliariai ir venkite tokių medžiagų, kaip prakaitas ar ausų siera, susidarymo.
- Jei ant garso laidų, oro ar mikrofono angose lieka prakaito ar vandens lašelių, garso lygis laikinai sumažės ar visiškai pranyks. Tai nėra gedimas. Naudokite minkštą, drėgną šluostę ausinėms nusausti. Priešingu atveju, išimkite ausinių antgalius, pasukite garso laidus žemyn ir maždaug penkis kartus švelniai palieskite ausines sausa šluoste ar panašia medžiaga, kad pašalintumėte viduje susikaupusį vandenį.
- Įsitinkinkite, kad ausinės būtų visiškai sausos, prieš įkraudami ir naudodamiesi jomis. Venkite naudoti vienkartinį alkoholiu suvilgytą servetėlių ar kitų valymo medžiagų.
- Integruota baterija turi būti saugoma nuo pernelyg stiprių saulės spindulių, ugnies ar panašių veiksnių.
- Kyla sprogimo pavojus, jei baterija pakeista neteisingai. Baterijas keiskite tik tokiomis pačiomis arba lygiavertėmis baterijomis.
- Norėdami pasiekti konkrečią IP kategoriją, įkrovimo lizdo dangtelis turi būti uždarytas.
- Nemeskite baterijos į ugnį ir nedėkite į karštą orkaitę, mechaniškai jos nesmulkindite ir nepjaustykite, nes gali įvykti sprogimas.
- Nepalikite baterijos aukštoje temperatūroje, nes dėl supančios aplinkos ji gali sprogti arba iš jos gali išsilieti degus skystis ar pasklisti dujos.
- Nepalikite baterijos labai žemoje temperatūroje, nes ji gali sprogti arba iš jos gali išsilieti degus skystis ar pasklisti dujos.
- Keisdami baterija netinkama, kyla rizika smarkiai pažeisti ausines ir jos bateriją (pvz.: ličio baterijos atvejais).
- Jei ausinės ilgai nenaudojamos, pakartotinai įkraunamos baterijos gali prarasti savo įkrovą. Norėdami išvengti šių nuostolių, prašome įkrauti bateriją bent vieną kartą per tris mėnesius.

- Norėdami išvengti gaisro rizikos, įranga tiekama tik su vienu išoriniu maitinimo šaltiniu, kurio išėjimo galia atitiks PS1 (išėjimo galia mažesnė nei 15 W).

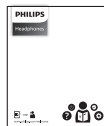
Darbinė ir saugojimo temperatūra bei drėgnumas

- Laikykite vietoje, kur temperatūra siekia -20 °C (-4 °F) bei 50 °C (122 °F), o santykinis drėgnumas - 90%.
- Naudokite vietoje, kurioje temperatūra siekia 0 °C (32 °F) ir 45 °C (113 °F), o santykinis drėgnumas - 90%.
- Baterijos gali tarnauti trumpiau aukštoje ar žemoje temperatūroje.

2 Jūsų „True wireless“ ausinukai

Sveikiname įsigijus šį pirkinį ir tapus „Philips“ nariu! Norėdami gauti visapusišką „Philips“ siūlomą naudą, užregistruokite savo gaminį interneto svetainėje www.philips.com/support. Su šiais „Philips True wireless“ ausinukais galite:

- Patogiai naudotis be laisvų rankų skambinimo funkcija
- Mėgautis ir valdyti muziką belaidžiu būdu
- Perjungti skambučių ir muzikos režimą



Greitojo paleidimo vadovą

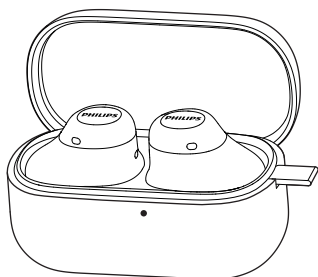


Garantija



Saugos informacijos lapelį

Ką rasite dėžėje



„True wireless“ ausinukai TAT2149

DIDELĖS VIDUTINĖS MAŽOS

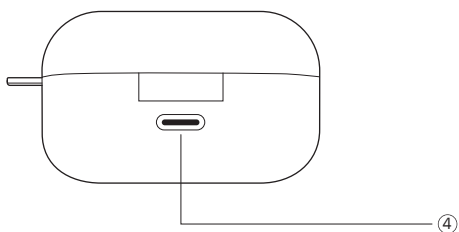
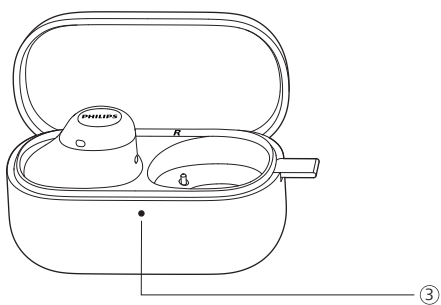
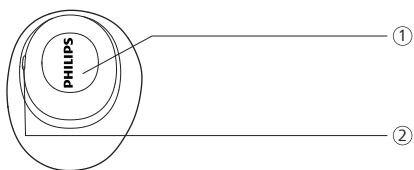


Silikoninės įvorės x 3 poros

Kiti įrenginiai

Mobilusis telefonas arba įrenginys (pvz. nešiojamasis kompiuteris, planšetinis kompiuteris, „Bluetooth“ adapteriai, MP3 grotuvas ir kt.) su „Bluetooth“ funkcija ir tinkantys naudoti su ausinukais.

Jūsų „True wireless“ ausinukų peržiūra



- ① Daugiafunkcinė liestis (MFT)
- ② LED indikatorius (ausinukai)
- ③ LED indikatorius (baterijos ar įkrovimo būsenai)
- ④ USB-C įkrovos lizdas

3 Kaip pradėti

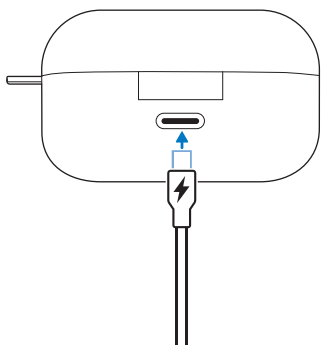
Įkraukite bateriją

Pastaba

- Prieš naudodami ausines, įdėkite jas į įkrovimo įtaisą ir įkraukite bateriją 2,5 valandas, tokiu būdu užtikrindami optimalią baterijos talpą ir tarnavimo laiką.
- Jei ausinės ilgai nenaudojamos, pakartotinai įkraunamos baterijos gali prarasti savo įkrovą. Norėdami išvengti šių nuostolių, prašome įkrauti bateriją bent vieną kartą per tris mėnesius.

Įkrovimo įtaisas

Prijunkite vieną USB-C kabelio galą į įkrovimo įtaisą ir kitą galą į maitinimo šaltinį.



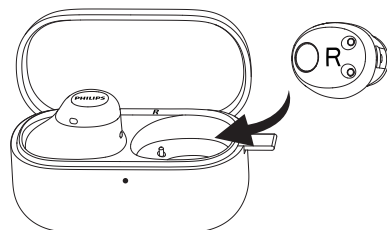
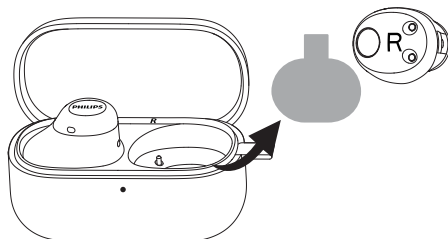
Patarimas

- Įkrovimo įtaisas naudojamas kaip nešiojama atsarginė baterija ausinukams įkrauti. Kai įkrovimo įtaisas visiškai įkrautas, jis visiškai pakartotinai įkraus ausinukus 1,3 karto.

Ausinukai

Ištraukite izoliuotas plėvelę iš po ausinuko ir įdėkite ausinuką atgal į įkrovimo dėklą.

- Ausinukai pradeda krautis ir įsijungia balta LED lemputė.
- Kai ausinukai visiškai įkrauti, balta lemputė užges.



Patarimas

- Paprastai USB kabeliu (ausinukai ar įkrovimo įtaisas) visiškai įkraunama per 2,5 valandas.

Kaip naudoti

Pasirinkite tinkamą silikoninę įmautę, kad optimaliai tiktų.

Skirtingos silikoninės įmautės skirtos skirtingiems ausų dydžiams. Pasirinkite, kuri geriausiai tinka.

- 1 Patikrinkite, kurios silikoninės įmautės suteikia jums geriausią garsą ir kuris patogų dėvėti.
- 2 Numatyti 3 silikoninių įmaučių dydžiai: didelės, vidutinės, mažos.

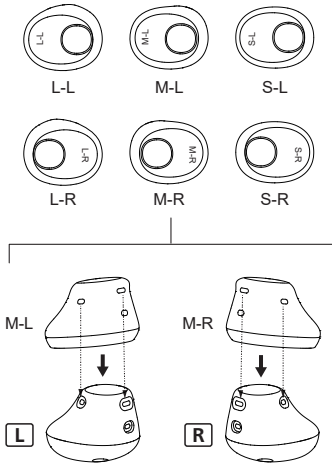
Programėlės atsisiuntimas

Nuskenaukite QR kodą / spauskite „Atsisiųsti“ mygtuką ar ieškokite „Philips Headphones“, „Apple App Store“ arba „Google Play“, kad atsisiųstumėte programėlę.

Prijunkite



Philips Headphones App leidžia jums valdyti mūsų klausomą muziką. Galite pritaikyti garsą, kad jūsų muzikos ir skambinimo patirtis visada geriausiai atitiktų jūsų reikmes.

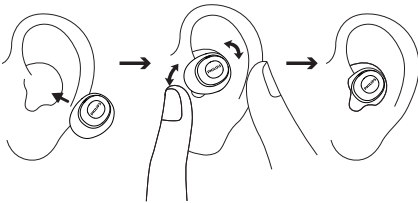


Patarimas

- Siekdami geriausių skambinimo ir akustinių rezultatų, kai uždedate silikoninės jmautes ant ausinukų, prašome užtikrinti, kad 3 angos būtų centruojamos ir nebūtų trukdžių. Neišcentruota įmautė gasli dalinai / visiškai blokuoti mikrofono angas.

Įstatykite ausinukus

- 1 Patikrinkite ausinukų orientavimą į dešinę ir kairę puses.
- 2 Įstatykite ausinukus į ausis ir lėtai pasukite, kad jie saugiai priglustų.



Suporuokite ausinukus su savo „Bluetooth“ įrenginiu pirmą kartą

- 1 Įsitikinkite, kad ausinukai būtų visiškai įkrauti ir išjungti.
- 2 Atverkite įkrovimo įtaisą, ausinukai bus nustatyti suporavimo režimu ir parengti prijungti.
 - ↳ Abiejų ausinukų LED pakaitomis mirksės baltai ir mėlynai
 - ↳ Ausinukai dabar nustatyti suporavimo režimu ir parengti suporuoti su „Bluetooth“ įrenginiu (pvz.: mobilusis telefonas)

- Įjunkite savo „Bluetooth“ įrenginio „Bluetooth“ funkciją.
- Suporuokite ausinukus su savo „Bluetooth“ įrenginys, vadovaukitės savo „Bluetooth“ įrenginio naudotojo vadovu.

Pastaba

- Įjungę maitinimą, jei ausinukai negali rasti jokie anksčiau prijungto „Bluetooth“ įrenginio, prašome juos įjungti poravimo režimu (spauskite ausinukų D ir K MFT 3 sek., kai abu ausinukai yra viduje ir atveriamas įtaisas.).

Šis pavyzdys rodo juums, kaip galima suporuoti ausinukus su jūsų „Bluetooth“ įrenginiu.

- Įjunkite savo „Bluetooth“ įrenginio „Bluetooth“ funkciją, pasirinkite „**Philips TAT2149**“.
- Įveskite ausinukų slaptažodį „**0000**“ (4 nuliai), jei nurodyta. Įrenginiams su „Bluetooth“ 3.0 ar aukštesne versija, įvesti slaptažodžio nereikia.



Philips TAT2149

Vienas ausinukas (mono režimas)

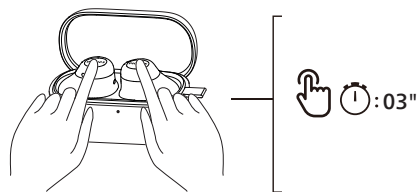
Paimkite dešinįjį ar kairinį ausinuką iš įkrovimo įtaiso Mono naudojimui. Ausinuko maitinimas įsijungs automatiškai.

Pastaba

- Paimkite antrąjį ausinuką iš įkrovimo įtaiso ir jie bus suporuoti su vienas kitu automatiškai.

Suporuokite ausinukus su „Bluetooth“ įrenginiu

Jei norite suporuoti kitą „Bluetooth“ įrenginį su ausinukais, tiesiog nustatykite suporavimo režimą, (spauskite ausinukų D ir K MFT 3 sek., kai abu ausinukai yra viduje ir atveriamas įtaisas.), tada atraskite antrąjį įrenginį, kaip įprastinį suporavimą.



Pastaba

- Ausinukų atmintyje išsaugomi 4 įrenginiai. Jei bandysite suporuoti daugiau negu 4 įrenginius, seniausiai suporuotas įrenginys bus pakeistas nauju įrenginiu.

Daugiataškė jungtis

Poravimas

- Ausinių poravimas su dviem įrenginiais, pvz., mobiliuoju telefonu ir nešiojamoju kompiuteriu.

Įrenginių perjungimas

- Bet kuriuo metu galima klausyti muzikos iš vieno įrenginio. Kitas įrenginys naudojamas skambučiams.
- Sustabdykite perklausą pirmajame įrenginyje ir pradėkite perklausą naudodami kitą įrenginį.

Pastaba

- Kai klausymui naudojamas pirmas įrenginys, į antrą įrenginį įeinantis skambutis automatiškai sustabdo perklausą iš pirmojo įrenginio. Skambutis bus automatiškai nukreipiamas į ausines.
- Baigus skambutį, perklausa iš pirmojo įrenginio bus tęsiama automatiškai.

4 Naudokite savo ausinukus

Prijunkite ausinukus prie „Bluetooth“ įrenginio

- 1 Įjunkite savo „Bluetooth“ įrenginio „Bluetooth“ funkciją.
- 2 Atverkite įkrovimo įtaiso dangtelį.
 - ↳ Mirksi balta LED lemputė.
 - ↳ Ausinukai ieškos paskutinio prijungto „Bluetooth“ įrenginio ir automatiškai pakartotinai prisijungs prie jo. Jei paskutinio prijungto įrenginio nėra, ausinukai ieškos ir pakartotinai prisijungs prie antrojo paskutinio prijungto įrenginio.



Patarimas

- Jei įjungsite savo „Bluetooth“ įrenginio „Bluetooth“ funkciją įjungę ausinukus, turėsite eiti į savo įrenginio „Bluetooth“ meniu ir prijungti ausinukus prie įrenginio rankiniu būdu.



Pastaba

- Kai kuriuose „Bluetooth“ įrenginiuose prijungiama ne automatiškai. Tuo atveju, turite įeiti į jūsų įrenginio „Bluetooth“ meniu ir prijungti ausinukus prie „Bluetooth“ įrenginio rankiniu būdu.

Maitinimo įjungimas / išjungimas

Užduotis	MFT	Veikimas
Įjunkite ausinukus		Atverkite įkrovimo įtaiso dangtelį, kad įjungtumėte maitinimą
Išjunkite ausinukus		Užverkite įkrovimo įtaiso dangtelį, kad išjungtumėte maitinimą.

Skambučių ir muzikos valdymas

Muzikos valdymas

Užduotis	MFT	Veikimas
Klausyti arba sustabdyti muziką	Dešinysis ausinukas	Bakstelėkite du kartus
Kitas kūrinys	Dešinysis ausinukas	Bakstelėkite tris kartus
Ankstesnis kūrinys	Kairysis ausinukas	Bakstelėkite tris kartus
Sureguliuokite garsą+	Dešinysis ausinukas	Bakstelėkite kartą, tada ilgai palieskite
Sureguliuokite garsą-	Kairysis ausinukas	Bakstelėkite kartą, tada ilgai palieskite
Dinaminių bosų įjungimas / išjungimas	Kairysis ausinukas	Bakstelėkite ir palaikykite



Pastaba

- Išgirsite toną, kuris nurodo, kad buvo pasiektas didžiausias garsumo lygis.

Skambučių valdymas

Užduotis	MFT	Veikimas
Atsakyti į skambutį / baigti pokalbį	Dešinysis / kairysis ausinukas	Vienartinis bakstelėjimas
Baigti skambutį / Atmesti skambutį	Dešinysis / kairysis ausinukas	Bakstelėkite du kartus

Balso padėjėjas

Užduotis	MFT	Veikimas
Paleisti balso (Siri / Google) padėjėją	Dešinysis ausinukas	Toliau lieskite, kai buvo aktyvuotas tonas
Sustabdyti balso padėjėją	Dešinysis ausinukas	Vienartinis bakstelėjimas

Ausinukų LED indikatorius būseną

Ausinukų būseną	Indikatorius
Ausinukai prijungti prie „Bluetooth“ įrenginio	Baltas LED sumirksi kartą
Ausinukai parengti poravimui	Pakaitomis mirksi mėlyna ir balta LED indikatorius lemputė
Ausinukai įjungti, bet neprijungti prie „Bluetooth“ įrenginio	Baltas LED mirksi kartą kas sekundę (auto išjungiamas po 3 minučių)
Žemas baterijos įkrovos lygis (ausinukai)	Baltas LED mirksi 3x kas 60 sek.
Baterija visiškai įkrauta (įkrovimo įtaisas)	Vadovaukitės dėklo LED

Įkrovimo įtaiso LED indikatorius būseną

Kai įkraunama	Indikatorius
Baterija išsikrovusi	Įsijungia LED gintarinė lemputė
Santykinai adekvati baterija	Įsijungia balta LED lemputė

Naudojama ir dangtelis atviras	Indikatorius
Baterija išsikrovusi	Gintarinis LED lėtai mirksi 4 ciklus
Santykinai adekvati baterija	Balta LED lemputė įjungta 5 sek.

5 Nustatykite iš naujo ausinukus

Jei susidūrėte su bet kokia poravimo ar ryšio triktimi, galite vadovautis šia procedūra, kad atkurtumėte ausinukų gamyklinius numatytuosius gamyklinius parametrus.

- 1 Norėdami įjungti savo „Bluetooth“ įrenginį, eikite į „Bluetooth“ meniu iš pašalinkite „**Philips TAT2149**“ iš įrenginio sąrašo.
- 2 Išjunkite savo „Bluetooth“ įrenginio „Bluetooth“ funkciją.
- 3 Gražinkite ausinukus į įkrovimo įtaisą ir atverkite dangtelį.
- 4 Spauskite ausinukų D ir K MFT 10 sek., kai abu ausinukai yra viduje ir atveriamas įtaisas.
- 5 Vadovaukitės veiksmais „Naudokite savo ausinukus- Prijunkite ausinukus prie „Bluetooth“ įrenginio.“
- 6 Suporuokite ausinukus su savo „Bluetooth“ įrenginiu, pasirinkite „**Philips TAT2149**“.

Jei ausinukai nereaguoja, galite vadovautis toliau nurodytu veiksniu, kad iš naujo nustatytumėte savo ausinukų programinę įrangą.

- Gražinkite ausinukus į įkrovimo įtaisą ir atverkite dangtį, spauskite įtaiso mygtuką ilgiau nei 10 sek.

6 Techniniai duomenys

- Muzikos leidimo laikas: iki 14 val. (6 + 8)
- Įkrovimo laikas: 2,5 val.
- 40 mAh ličio jonų baterija kiekviename ausinuke, 190 mAh ličio jonų baterija įkrovimo įtaise
- „Bluetooth“ versija: 5.4
- Suderinami Bluetooth profiliai:
 - HFP (laisvų rankų profilis)
 - A2DP (Aukštos kokybės garso turinio siuntimas arba priėmimas)
 - AVRCP (Garso / vaizdo nuotolinio valdymo profilis)
- Palaikoma garsiniai kodekai: SBC
- Dažnio amplitudė: 2,402 - 2,480 GHz
- Siųstuvo galia: < 10 dBm
- Veikimo atstumas: Iki 10 metrų (33 pėdų)
- Automatinis maitinimo išjungiamas
- USB „C“ tipo jungtis įkrovimui
- Žemos baterijos įkrovos įspėjimas: taikomas
- IPX4 atsparumas purslams ir prakaitui



Pastaba

- Techniniai duomenys gali būti pakeisti nepranešus.

7 Pastaba:

Atitiktis deklaracija

Šiuo raštu „TP Vision Europe B.V.“ pareiškia, kad šis gaminys atitinka esminius Radijos įrangos direktyvos 2014/53/EU ir JK radijo įrangos reglamentų SI 2017 Nr. 1206 reikalavimus ir kitas su ja susijusias nuostatas. Atitiktis deklaracija galite rasti tinklapyje www.philips.com/support.

Senojo gaminio ir baterijos utilizavimas



Jūsų gaminys suprojektuotas ir pagamintas iš aukštos kokybės medžiagų ir komponentų kuriuos galima perdirbti ir panaudoti iš naujo.



Šis ant gaminio esantis simbolis reiškia, kad jam taikoma Europos direktyva 2012/19/EU.

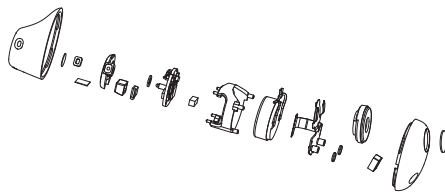


Šis simbolis reiškia, kad gaminyje yra baterijų, kurioms taikomas Europos reglamentas (EU) 2023/1542, ir jos negali būti išmetamos kartu su buitineis atliekomis. Prašome susipažinti su vietine rūšiuojamų elektros ir elektronikos gaminių atliekų surinkimo tvarka. Laikykitės vietinių taisyklių ir niekada neišmeskite gaminio ir baterijų kartu su įprastomis buitineis atliekomis. Tinkamai utilizuodami savo senąjį gaminį, apsaugosite aplinką ir žmonių sveikatą nuo galimų neigiamų padarinių.

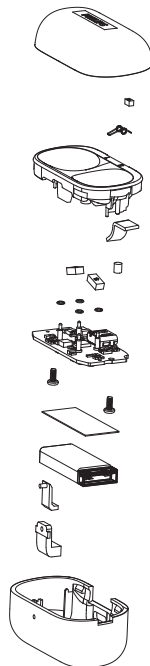
Išimkite integruotą bateriją

Jei jūsų šalyje nėra elektroninių gaminių atliekų surinkimo sistemos, aplinką galite apsaugoti išimdami ir perdirbdami bateriją, prieš išmesdami ausinukus.

- Prieš išimdami bateriją, įsitikinkite, kad ausinukai yra atjungti nuo įkrovimo įtaiso.



- Prieš išimdami bateriją, įsitikinkite, kad įkrovimo įtaisas yra atjungtas nuo USB įkrovimo kabelio.



Atitiktis elektromagnetinių laukų poveikio reikalavimams

Šis gaminytis atitinka visus taikomus poveikio elektromagnetiniams laukams standartus ir reglamentus.

Aplinkosaugos informacija

Nebūtinios pakuotės medžiagos nebuvo naudojamos.

Jūsų sistemą sudaro medžiagos, kurias galima perdirbti ir panaudoti, jei jas išardo specializuota įmonė. Laikykitės vietos reikalavimų dėl pakuotės, nusilpusių baterijų ir senos įrangos medžiagų utilizavimo.

Atitikties pranešimas

Įrenginys atitinka FCC taisyklių 15 dalies reikalavimus. Eksploatavimui taikomos šios dvi sąlygos:

- 1. Prietaisas neturi kelti kenksmingų trikdžių ir**
- 2. Prietaisas turi priimti visus trikdžius, įskaitant trikdžius, kurie gali sukelti nepageidaujamą prietaiso veikimą.**

FCC taisyklės

Ši įranga buvo išbandyta ir nustatyta, kad ji atitinka B klasės skaitmeniniams prietaisams taikomus apribojimus pagal FCC taisyklių 15 dalies nuostatas. Šie apribojimai skirti užtikrinti priimtina būtyje naudojamų įrenginių apsaugą nuo pavojingų trikdžių. Ši įranga generuoja, naudoja ir gali spinduliuoti radijo dažnių energiją ir, jei instaliuojama ir naudojama ne pagal instrukciją, gali sukelti kenksmingus trikdžius radijo ryšio prietaisams.

Tačiau nėra garantijų, kad trikdžiai nesusidarys konkrečiose vietose. Jei ši įranga sukelia žalingus radijo ar televizijos signalo priėmimo trikdžius, kuriuos galima nustatyti išjungiant ir įjungiant įrangą, naudotojas gali pabandyti ištaisyti trikdžius viena ar keliomis iš šių priemonių:

- Perorientuoti arba perkelti priėmimo anteną
- Padidinti atstumą tarp prietaiso ir imtuvo
- Prijungti įrangą prie skirtingos negu prie kurios dabar yra prijungtas imtuvas, grandinės lizdo
- Paprašyti platintojo ar profesionalaus radijo ar televizijos meistro pagalbos

Federalinės ryšių agentūros (FCC) pareiškimas dėl spindulių poveikio:

Ši įranga atitinka FCC spindulių poveikio apribojimus, galiojančius nekontroliuojamai aplinkai.

Šis siųstuvas neturi veikti kartu su jokia kita antena ar siųstuvu.

Perspėjimas: Bet kokie įrangos pakeitimai, kurių aiškiai neįgaliojo atlikti už atitiktį atsakinga šalis, gali anuliuoti vartotojo teisę naudoti įrangą.

Kanada:

Šiame įrenginyje yra nelicencijuojami siųstuvai (-ai) / imtuvai (-ai), kuris (-e) atitinka „Kanados inovacijų, mokslo ir ekonominės plėtros“ nelicencijuojamą RSS standartą. Eksploatavimui taikomos šios dvi sąlygos: (1) Prietaisas neturi kelti kenksmingų trikdžių ir (2) prietaisas turi priimti visus trikdžius, įskaitant trikdžius, kurie gali sukelti nepageidaujamą prietaiso veikimą.
CAN ICES-(B)/NMB-(B)

IC spinduliuotės poveikio pareiškimas:

Ši įranga atitinka Kanadoje galiojančius spindulių poveikio apribojimus, nustatytus nekontroliuojamai aplinkai. Šis siųstuvus neturi veikti kartu su jokia kita antena ar siųstuvu.

8 Prekių ženklai

„Bluetooth“

„Bluetooth“[®] žodinis prekių ženklas ir logotipai yra registruoti prekių ženklai, priklausantys „Bluetooth SIG, Inc.“, todėl minėtus ženklus „MMD Hong Kong Holding Limited“ naudoja pagal licenciją. Kiti prekių ženklai ir prekių pavadinimai priklauso atitinkamiems jų savininkams.

Siri

„Siri“ yra „Apple Inc.“ prekių ženklas, registruotas JAV ir kitose šalyse.

Google

„Google“ ir „Google Play“ yra „Google LLC“ prekių ženklai.

9 Dažniausiai užduodami klausimai

Mano „Bluetooth“ ausinės neįsijungia.
Nusilpusi baterija. Įkraukite ausinukus.

Negaliu suporuoti savo „Bluetooth“ įrenginiu.
„Bluetooth“ funkcija išjungta. Įjunkite „Bluetooth“ įrenginio „Bluetooth“ funkciją ir įjunkite „Bluetooth“ įrenginį, prieš įjungdami ausines.

Suporavimas neveikia.

- Įdėkite abu ausinukus į įkrovimo įtaisą.
- Įsitinkite, kad išjungėte bet kokių anksčiau prijungtų „Bluetooth“ įrenginių „Bluetooth“ funkciją.
- Savo „Bluetooth“ įrenginyje iš „Bluetooth“ sąrašo pašalinkite „Philips TAT2149“ įrašą.
- Suporuokite savo ausinukus (žr. 'Suporuokite ausinukus su savo „Bluetooth“ įrenginiu pirmą kartą' psl. 7).

„Bluetooth“ įrenginys negali rasti ausinukų.

- Ausinukai gali būti prijungti prie anksčiau suporuoto įrenginio. Atjunkite prijungtą įrenginį arba pasitraukite iš jo veikimo diapazono.
- Poravimas buvo nustatytas iš naujo arba ausinukai anksčiau buvo suporuoti su kitu įrenginiu. Suporuokite ausinukus su „Bluetooth“ įrenginiu dar kartą, kaip nurodyta naudotojo vadove. (žr. 'Suporuokite ausinukus su savo „Bluetooth“ įrenginiu pirmą kartą' psl. 7).

Mano „Bluetooth“ ausinukai prijungti prie mobiliojo telefono stereo funkcijos per „Bluetooth“, tačiau muzika girdisi tik per mobiliojo telefono garsiakalbį.

Daugiau informacijos galite rasti mobiliojo telefono instrukcijoje. Pasirinkite klausyti muzikos per ausinukus.

Garso kokybė bloga, girdisi traškėjimas.

- „Bluetooth“ įrenginys yra už veikimo diapazono ribų. Sumažinkite atstumą tarp ausinukų ir „Bluetooth“ įrenginio arba pašalinkite tarp jų esančias kliūtis.
- Įkraukite savo ausinukus.

Garso kokybė – bloga, kai srautinis perdavimas iš mobiliojo telefono yra labai lėtas arba srautinis perdavimas visiškai nevyksta.

Įsitikinkite, kad jūsų mobilusis telefonas ne tik palaiko (mono) HFT, bet palaiko ir A2DP ir yra suderinamas su BT4.0x (ar aukštesnė) versija (žr. 'Techniniai duomenys' psl. 11).

Reguliariai valykite savo ausines.

- Naudokite švarią, drėgną šluostę ausinėms valyti – ypač garso laidus ir mikrofono angas – reguliariai ir venkite tokių medžiagų, kaip prakaitas ar ausų siera, susidarymo.
- Jei ant garso laidų, oro ar mikrofono angose lieka prakaito ar vandens lašelių, garso lygis laikinai sumažės ar visiškai pranyks. Tai nėra gedimas. Naudokite minkštą, drėgną šluostę ausinėms nusausti. Priešingu atveju, išimkite ausinių antgalius, pasukite garso laidus žemyn ir maždaug penkis kartus švelniai palieskite ausines sausa šluoste ar panašia medžiaga, kad pašalintumėte viduje susikaupusį vandenį.
- Įsitikinkite, kad ausinės būtų visiškai sausos, prieš įkraudami ir naudodamiesi jomis. Venkite naudoti

vienkartinių alkoholiu suvilgytų servetėlių ar kitų valymo medžiagų.

Reguliariai įkraukite savo ausines.

Jei ausinukai ilgai nenaudojami, pakartotinai įkrautos baterijos gali išsikrauti. Norėdami išvengti šių nuostolių, prašome įkrauti bateriją bent vieną kartą per tris mėnesius.



2024 © „MMD Hong Kong Holding Limited“. Visos teisės saugomos. Techniniai duomenys gali būti pakeisti nepranešus. „Philips“ ir „Philips Shield Emblem“ yra registruoti „Koninklijke Philips N.V.“ prekių ženklai ir naudojami pagal licenciją. Šis gaminyje buvo gamintas ir parduodamas „MMD Hong Kong Holding Limited“ arba vienos iš jos filialų atsakomybe ir „MMD Hong Kong Holding Limited“ yra šio gaminio laiduotojas. Visi kiti bendrovių ir gaminių pavadinimai gali būti atitinkamų bendrovių, su kuriomis yra susiję, prekių ženklai.

UM_TAT2149_00_LT_V2.0

