

PHILIPS

Kõrvaklapid

6000-seeria

TAA6709



Kasutusjuhend

Registreerige oma toode ja hankige abi veebilehelt:
www.philips.com/support

Sisukord

1	Olulised ohutusjuhised	2
	Kuulmisohutus	2
	Üldine teave	2
2	True juhtmeta spordikuularid	4
	Karbi sisu	4
	Muud seadmed	4
	True juhtmeta spordikuularite ülevaade	4
3	Alustamine	5
	Aku laadimine	5
	Kandmine	5
	Rakenduse allalaadimine	6
	Kuularite sidumine	
	Bluetooth-seadmega esimest korda	6
	Kuularite sidumine muu	
	Bluetooth-seadmega	7
	Mitmikühendus	7
4	Kuularite kasutamine	8
	Kuularite ühendamine	
	Bluetooth-seadmega	8
	Toite sisse-/väljalülitamine	8
	Kõnede ja muusika haldamine	8
	Häälabiline	9
	Kuularite LED-näidiku olek	9
	Laadimise karbi LED-näidiku olek	9
5	Jooksutule muutmine Philips Headphones'i rakenduses	10
6	Kuularite taastamine	11
7	Tehnilised andmed	11
8	Teatised	12
	Vastavuskinnitus	12
	Vana toote ja aku kõrvaldamine	12
	Sisesehitatud aku eemaldamine	12
	Vastavus elektromagnetväljaga	13
	Keskkonnahoidlikkus	13
	Vastavusteatis	13
9	Kaubamärgid	15
10	Korduvad küsimused	16

1 Olulised ohutusjuhised

Kuulmisohutus



⚡ Oht

- Kuulmiskahjustuse vältimiseks piirake kõrvaklappide suure helitugevusega kasutamise aega ja määrake helitugevus ohutule tasemele. Mida valjem on helitugevus, seda lühem on ohutu kuulamise aeg.

Kõrvaklappide kasutamisel järgige kindlasti järgmisi juhendeid.

- Kuulake mõistlikel helitugevustel mõistliku aja jooksul.
- Olge ettevaatlik ja ärge seadistage helitugevust pärast kuulmise kohanemist pidevalt suuremaks.
- Ärge seadistage helitugevuse taset nii kõrgeks, et te ei kuule ümbruses toimuvat.
- Potentsiaalselt ohtlikes olukordades peaksite olema ettevaatlik või ajutiselt lõpetama kasutamise.
- Kuularite ja kõrvaklappide liigne helirõhk võib põhjustada kuulmise kadumist.
- Juhtimise ajal mõlemat kõrva katvate kõrvaklappide kasutamine pole soovituslik ja see võib olla ebaseaduslik teatud piirkondades.
- Teie enda ohutuse huvides vältige liikluses või mujal potentsiaalselt ohtlikus keskkonnas muusikat või telefonikõnesid.

Üldine teave

Kahjustuse või rikke vältimine:

⚠ Ettevaatust

- Vältida ülemäärase kuumuse mõju kõrvaklappidele.
- Ärge kukutage kõrvaklappe maha.
- Kõrvaklapid ei tohi kokku puutuda tilkumise ega pritsmetega. (Vt vastava toote IP-kaitseastet.)
- Ärge kastke kõrvaklappe vette.
- Ärge laadige kõrvaklappe, kui konnektor või pistikupesa on märjad.
- Ärge kasutage alkoholi, ammoniaaki, benseeni või abrasiivseid aineid sisaldavaid puhastusaineid.
- Puhastage aeg-ajalt kõrvaklappe, eriti helijuhmeid ja mikrofoni auke, puhta ja niiske lapiga ning vältige osakeste, nagu higi või kõrvavaigu, kogunemist.
- Kui helijuhmetesse, õhuaukudesse või mikrofoniaukudesse jääb mistahes higi või veetilgad, siis helitase vaigistub ajutiselt või saabub igavene vaikus. See ei ole talitlushäire. Kuivatage kõrvaklapid hoolikalt pehme ja niiske lapiga. Teine võimalus mistahes kogunenud vedeliku eemaldamiseks on kõrvaklapiotste äravõtmine, helijuhmete pööramine allapoole ja kõrvaklappide ettevaatlik koputamine viis korda kuivale riidele.
- Kõrvaklapid peavad olema enne laadimist ja kasutamist täiesti kuivad. Vältige puhastamist ühekordsete alkoholiilappide või muude ainetega.
- Sisseehitatud aku puhul tuleb vältida ülemäärase kuumuse mõju (otsene päikesevalgus, lahtine leek jms).
- Patarei ebaõige vahetamise korral tekib plahvatusoht. Asendage patarei vaid sama või võrdset tüüpi patareiga.
- Vastava IP-kaitseastme saavutamiseks tuleb sulgeda laadimispiilu kaas.
- Aku kõrvaldamine tules või kuumas ahjus või mehaanilise purustamise või löikamisega võib põhjustada plahvatusi.
- Aku jätmine väga kõrge ümbristeva temperatuuri kätte võib põhjustada plahvatusi või tuleohtliku vedeliku või gaasi lekket.
- Aku jätmine väga madala õhusurve kätte võib põhjustada plahvatusi või tuleohtliku vedeliku või gaasi lekket.
- Aku vahetamine muud tüüpi akuga võib raskelt kahjustada kõrvaklappe ja akut (nt mõnede liitiumaku tüüpide puhul).
- Kui peakomplekti ei kasutata kaua, tühjeneb taaslaetav aku. Sellise kadu vältimiseks laadige aku täis vähemalt iga kolme kuu tagant.

- Tuleohtu vältimiseks saab seade voolu ainult välisest toiteallikast, mille väljund peab vastama PS1 nõuetele (väljundvõimsusega kuni 15 W).

Kasutus- ja hoiustamistemperatuur ning niiskus

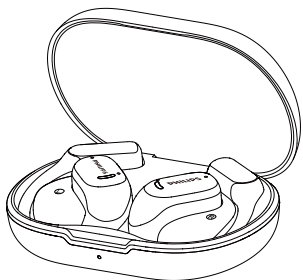
- Hoiustage kohas, kus temperatuur jääb vahemikku -20 °C kuni 50 °C ja suhteline niiskustase kuni 90%.
- Kasutage kohas, kus temperatuur jääb vahemikku 0 °C kuni 45 °C ja suhteline niiskustase kuni 90%.
- Kõrgemate või madalamate temperatuuritasemete puhul võib aku tööiga lüheneda.

2 True juhtmeta spordikuularid

Aitäh, et otsite ja tere tulemast Philipsisse! Philipsi pakutavast abist viimase võtmiseks registreerige toode veebilehel www.philips.com/support. Nende Philips True juhtmeta spordikuularitega saate:

- nautida mugavalt ja juhtmevabalt käed-vabad kõnesid;
- nautida ja hallata muusikat juhtmevabalt;
- valida kõne ja muusika;

Karbi sisu



True juhtmeta spordikuularid TAA6709



C-tüüpi laadimiskaabel (vaid laadimiseks)



Lühijuhend



Garantii

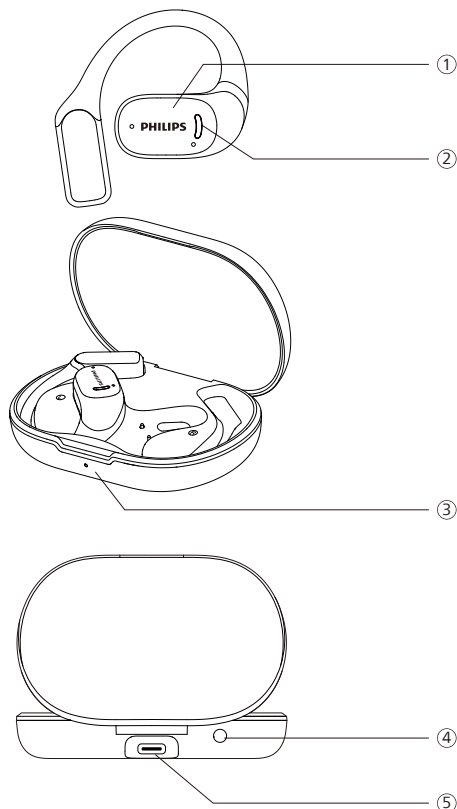


Ohutusteave

Muud seadmed

Bluetoothi ja kuularite toega mobiiltelefon või seade (nt sülearvuti, nuhvel, Bluetooth-adapterid, MP3-mängijad jne).

True juhtmeta spordikuularite ülevaade



① Multifunktsionaalne puude (MFT)

② LED-näidik (kuularid)

③ LED-näidik (aku olek või laadimise edenemine)

④ Bluetoothi sidumise nupp

⑤ USB-C laadimispiilu

3 Alustamine

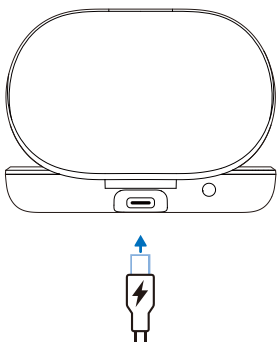
Aku laadimine

Märkus

- Enne kõrvaklappide kasutamist asetage need laadimise karp ja optimaalseks aku mahtuvuseks ning kasutuseaks laadige seda 2 tundi.
- Mistahes kahjustuse vältimiseks kasutage vaid algset USB-C laadimiskaablit.
- Kui peakomplekti ei kasutata kaua, tühjeneb taaslaetav aku. Sellise kadu vältimiseks laadige aku täis vähemalt iga kolme kuu tagant.

Laadimise karp

Pistke USB-C kaabli üks ots laadimise karp ja teine ots toiteallikasse.



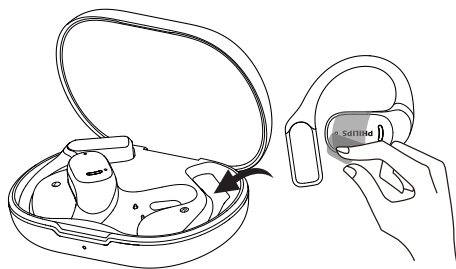
Nõuanne

- Laadimise karp on kuularite laadimiseks mõeldud kaasaskantav tagavaraaku. Täis laaditud laadimise karp laadib kuularid täitsa täis kolm korda.

Kuularid

Võtke välja kuularite kaitsekiled ja pange kuularid tagasi laadimise karp.

- Laadimise karbi LED-märgutuli vilgub valgelt.
- Sulgege laadimise karbi kaas, misjärel laadimise karp hakkab kuulareid laadima.



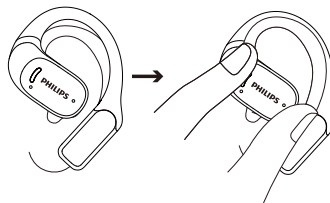
Nõuanne

- Tavaliselt kestab USB-kaabliga laadimine 2 tundi (kuularite või laadimise karbi puhul).

Kandmine

Kuularite panemine

- 1 Kontrollige kuularite asukohta, vasak või parem.
- 2 Pange kuularid kõrva.



Rakenduse allalaadimine

Rakenduse allalaadimiseks skannige QR-koodi, vajutage nuppu „Laadi alla“ või otsige Apple App Store'ist või Google Playst märksõna „Philips Headphones“.

Püsi ühenduses



philips.to/headapp

Philips Headphonesi rakendusega saate probleemideta hallata kuulatud muusikat. Saate muuta heli, et muusika ja kõne vastaksid teie vajadustele kõige paremini.

Kuularite sidumine Bluetooth-seadmega esimest korda

- 1 Kontrollige, et kuularid oleksid täielikult täis laaditud ja välja lülitatud.
- 2 Avage laadimise karbi kaas. Kuularid on sidumisrežiimis ja valmis ühenduma.
 - ↳ Mõlema kuulari valged ja sinised LED-id vilguvad kordamööda.
 - ↳ Kuularid on nüüd sidumisrežiimis ja neid saab siduda Bluetooth-seadmega (nt mobiiltelefoniga).

- 3 Lülitage sisse Bluetooth-seadme Bluetooth.
- 4 Siduge kuularid Bluetooth-seadmega. Lugege Bluetooth-seadme kasutusjuhendit.

Märkus

- Kui kuularid ei leia pärast sisselülitamist ühtegi varem ühendatud Bluetooth-seadet, lülitage need sidumisrežiimi (vajutage kuulari karbis olemise ajal karbi nuppu kolm sekundit ja karp avaneb).

Järgnev näide näitab, kuidas siduda kuulareid Bluetooth-seadmega.

- 1 Lülitage sisse Bluetooth-seadme Bluetooth, valige **Philips TAA6709**.
- 2 Sisestage kuulari parool „0000“ (neli nulli), kui küsitakse. Bluetooth 3.0 või hilisemat sisaldavad seadmed ei vaja parooli.



Philips TAA6709

Üks kuular (Mono-režiim)

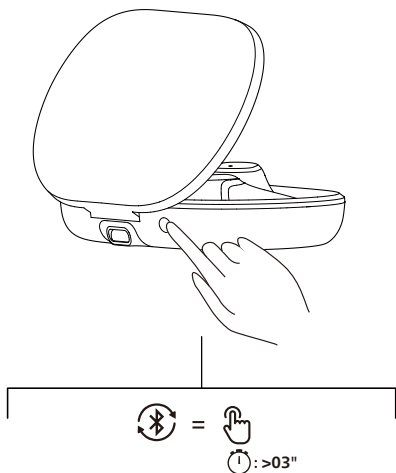
Mono jaoks võtke laadimise karbist välja parem- või vasakpoolne kuular. Kuular lülitub end sisse ise.

Märkus

- Võtke laadimise karbist välja teine kuular ja need seovad endid ise.

Kuularite sidumine muu Bluetooth-seadmega

Kui tahate siduda muud Bluetooth-seadet kuularitega, lülitage need lihtsalt sidumisrežiimi (vajutage kuularite karbis olemise ajal karbi nuppu kolm sekundit ja karp avaneb) ja seejärel avastage muu seda nii nagu tavaliselt.



Märkus

- Kuularite mällu saab salvestada neli seadet. Kui püüate siduda rohkem kui nelja seadet, asendatakse kõige varem seotud seade uuega.

Mitmikühendus

Ühildamine

- Kõrvaklappide ühildamine kahe seadme, nt mobiiltelefoni ja sülearvutiga.

Seadmete vahetamine

- Igal ajal saate kuulata muusikat ühest seadmest. Muu seade on telefonikõne jaoks.
- Muust seadmest heli esitamiseks pausige ühe seadme heli.

Märkus

- Kui esimese seadme heli edastamise ajal saate kõne teisest seadmest, pausib esimese seadme taasesitus ise. Kõne suundub ise kõrvaklappidesse.
- Kõne lõpetamisel taastub esimese seadme taasesitus ise.

4 Kuularite kasutamine

Kuularite ühendamine Bluetooth-seadmega

- 1 Lülitage sisse Bluetooth-seadme Bluetooth.
- 2 Avage laadimise karbi kaas.
 - ↳ Valge LED vilgub.
 - ↳ Kuularid otsivad viimati ühendatud Bluetooth-seadet ja ühendab uuesti ise. Kui viimasena ühendatud pole saadaval, otsivad kuularid ja ühenduvad uuesti teise viimati ühendatud seadmega.



Nõuanne

- Kui pärast kuularite sisselülitamist lülitate sisse Bluetooth-seadme Bluetoothi, peate minema seadme Bluetooth menüüsse ja siduma kuularid seadmega käsitsi.



Märkus

- Osade Bluetooth-seadmete ühendamine ei pruugi olla automaatne. Sel juhul peate minema seadme Bluetooth menüüsse ja ühendama kuularid Bluetooth-seadmega käsitsi.

Toite sisse-/väljalülitamine

Ülesanne	MFT	Toiming
Lülitage kuularid sisse		Selleks avage laadimiskarp
Lülitage kuularid välja		Väljalülitamiseks sulgege laadimise karp

Kõnede ja muusika haldamine

Muusika haldamine

Ülesanne	MFT	Toiming
Esitage või pausige muusika	Parem-poolne kuular	Topeltpuudutus
Järgmine lugu	Parem-poolne kuular	Puudutage kolm korda
Eelmine lugu	Vasak kuular	Puudutage kolm korda
Heli muutmine +	Parem-poolne kuular	Puudutage korra, seejärel kaua
Heli muutmine -	Vasak kuular	Puudutage korra, seejärel kaua



Märkus

- Heli põhja keeramisest annab märku signaal.

Kõne haldamine

Ülesanne	MFT	Toiming
Kõnele vastamine/ sellest loobumine	Parem/ vasak kuular	Üks puudutus
Kõne lõpetamine/ mitte vastuvõtmine	Parem/ vasak kuular	Topeltpuudutus

Häälabiline

Ülesanne	Nupp	Toiming
Rääkige abilisega (Siri/Google)	Parempoolne kuular	Pärast signaali hoidke veel all
Sulgege häälabiline	Parempoolne kuular	Üks puudutus

Kuularite LED-näidiku olek

Kuulari olek	Olek
Kuularid on ühendatud Bluetooth-seadmega	Valge LED vilgub korra
Kuularid on valmis sidumiseks	LED vilgub siniselt ja valgelt kordamööda
Kuularid on lülitatud sisse, kuid ei ole ühendatud Bluetooth-seadmega	Valge LED vilgub iga sekund (lülitub ise välja 3 minuti pärast)

Tühjenev aku (kuularid)	Valge LED vilgub kolm korda iga 5 sekundi tagant
Aku on täis laaditud (laadimise karp)	Vaadake karbi LED-i

Laadimise karbi LED-näidiku olek

Laadimisel	Olek
Tühjenev aku	Süttib merevaikollane LED
Akust peaks piisama	Süttib valge LED

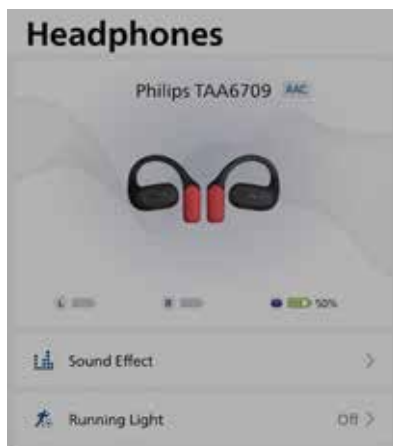
Kasutuses ja kaas on avatud	Olek
Tühjenev aku	Kollakas LED vilgub aeglaselt neli korda
Akust peaks piisama	Valge LED süttib viieks sekundiks

5 Jooksutule muutmine Philips Headphones'i rakenduses

Seda saate teha, kui rakendus on uuendatud vähemalt versioonile V2.0.3.9.

↳ Jooksutule režiimi valimiseks klõpsake „Jooksutuli“.

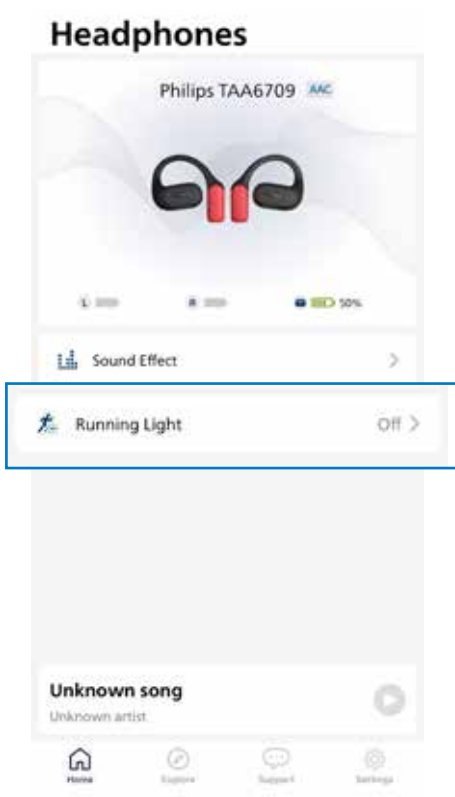
Jooksutulel on kolm režiimi: aeglane vilkumine, kiire vilkumine ja alati sees.



Running Light

- Off
- Slow Blink
- Fast Blink
- Always On

Done



6 Kuularite taastamine

Mistahes sidumise või ühendamise probleemi puhul kuularite taastamisel tehase tavaseadetele järgige järgmist toimingut.

- 1 Minge Bluetooth-seadmes Bluetooth menüüsse ja eemaldage seadmete loendist **Philips TAA6709**.
- 2 Lülitage välja Bluetooth-seadme Bluetooth.
- 3 Pange kuularid tagasi laadimise karpi ja avage see.
- 4 Vajutage karbi nuppu kaks korda.
- 5 Järgige juhendit „Kuularite kasutamine – kuularite ühendamine Bluetooth-seadmega“.
- 6 Siduge kuularid Bluetooth-seadmega ja valige **Philips TAA6709**.

Kui kuularid ei reageeri, järgige nende riistvara taastamiseks alumist juhendit.

- Pange kuularid tagasi laadimise karpi ja avage see. Vajutage laadimise karbi nuppu kauem kui 10 sekundit.

7 Tehnilised andmed

- Muusika esitamisaeg: kuni 7+21 tundi
- Laadimisaeg: 2 tundi
- Liitiumioonaku 58 mAH mõlemas kuularis, Liitiumioonaku 580 mAH laadimise karbil
- Bluetoothi versioon: 5.4
- Ühilduvad Bluetoothi profiilid:
 - HFP (käed-vabad profiil)
 - A2DP (täiustatud heliedastusprofiil)
 - AVRCP (audio-video kaugjuhtimisprofiil)
- Toetatud helikoodekid: Seansipiirikontroller
- Sagedusvahemik: 2,402 kuni 2,480 GHz
- Anduri vool: < 10 dBm
- Tööulatus: kuni 10 meetrit
- Vool lülitub ise välja
- USB-C pesa laadimiseks
- Aku tühjenemise hoiatus: saadaval



Märkus

- Tehnilised andmed võivad muutuda ilma ette teatamata.

8 Teatised

Vastavuskinnitus

Käesolevaga deklareerib TP Vision Europe B.V., et toode vastab RED-direktiivi 2014/53/EU ja UK Radio Equipment Regulations SI 2017 No 1206 olulistele nõuetele ja muudele asjakohastele sätetele. Vastavusdeklaratsioon on leitav veebiaadressilt www.philips.com/support.

Vana toote ja aku kõrvaldamine



Toode on disainitud ja valmistatud kvaliteetsetest materjalidest ning osadest, mida saab taastöödelda- ja kasutada.



See tootel olev sümbol tähendab, et tootele kehtib euroopa direktiiv 2012/19/EU.

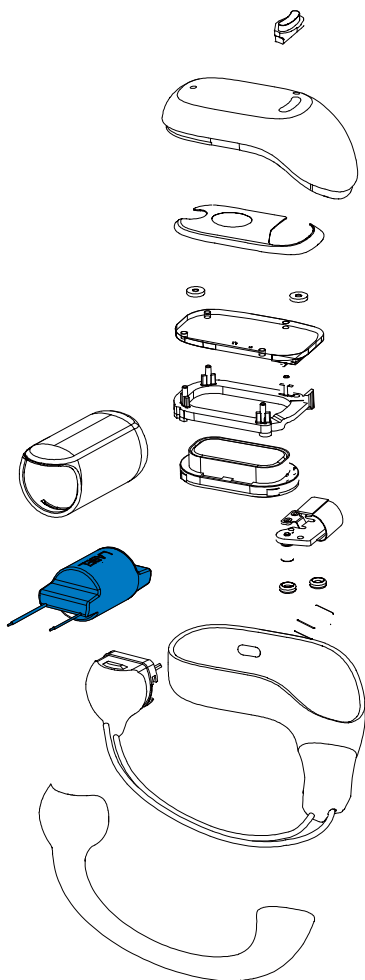


See sümbol tähendab, et toode sisaldab Euroopa määrusele (EU) 2023/1542 kooskõlastatud akusid, mida ei saa kõrvaldada tavaliste olmejäätmete hulka. Leidke enda jaoks üles kohalik elektriliste ja elektrooniliste toodete ning akude kogumissüsteem. Järgige kohalikke reegleid ja ärge kunagi visake toodet ning akusid tavaliste olmejäätmete sekka. Vanade toodete ja akude nõuetekohane kasutusest kõrvaldamine aitab ennetada halbu tagajärgi keskkonnale ning inimeste tervisele.

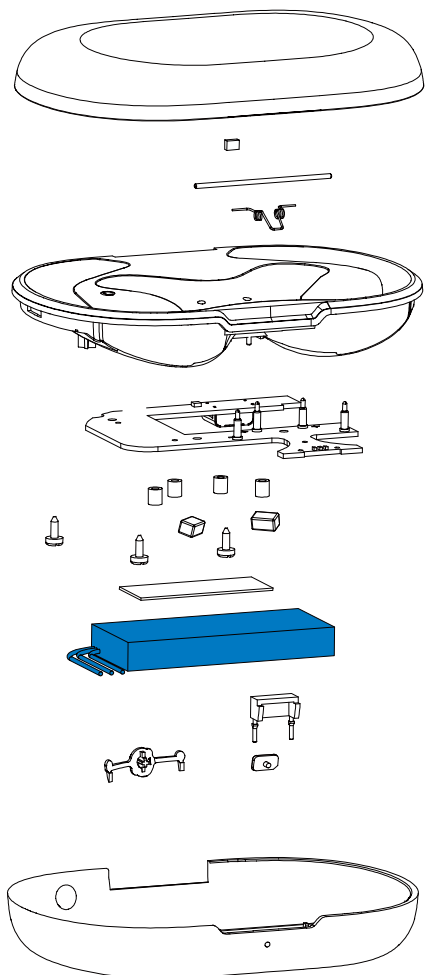
Sisesehitatud aku eemaldamine

Kui teie kodukohas pole ühtki kogumis- või jäätmekäitlussüsteemi, saate enne kuularite kõrvaldamist eemaldada ja taaskasutada akut keskkonna kaitsmiseks.

- Veenduge, et kuularid oleksid enne aku eemaldamist eemaldatud laadimise korbist.



- Veenduge, et kuularid oleksid enne aku eemaldamist lahti võetud laadimise karbist.



Vastavus elektromagnetväljaga

See toode vastab kõikidele asjakohastele standarditele ja määrustele, mis reguleerivad sattumist elektromagnetvälja.

Keskkonnanahoidlikkus

Kogu liigne pakend tuleb kõrvaldada. Süsteem sisaldab taastöödeldavaid- ja kasutatavaid materjale, mille peab lahti võtma pädev ettevõtte. Järgige kohalikke määruseid, mis reguleerivad pakkematerjalide, tühjade akude ja vana seadme kõrvaldamist.

Vastavusteatis

Seade vastab FCC reeglite osale 15. Kasutamine allub järgmisele kahele tingimusele:

1. Seade ei tohi põhjustada kahjulikke häiringuid ja
2. seade peab vastu võtma kõik häiringud, sh soovimatut talitlust põhjustada võiva häiringu.

FCC-reeglid

Seda seadet on katsetatud ja leiti, et see vastab B-klassi digitaalse seadme piirangutele, vastavalt FCC reeglite osale 15. Need piirangud pakuvad kaitset kahjulike häirete eest elurajoonides. Seade tekitab, kasutab ja võib kiirata raadiosageduslikku energiat, samuti võib see põhjustada raadiosidehäireid, kui seade pole paigaldatud ja/või seda ei kasutata kooskõlas kasutusjuhendiga.

Sellegipoolest ei ole mingit tagatist, et mõne seadme paigaldamisel häireid ei esine. Kui seade häirib kahjulikult raadio või teleka vastuvõttu, mida saab kontrollida seadme sisse/välja lülitamisega, siis julgustame kasutajat häire parandamist proovima ühe või mitme järgneva meetodiga:

- Muutke vastuvõtu antenni suunda või asukohta.
- Suurendage seadme ja vastuvõtja kaugust.
- Pistke seade elektrikaitsesega pistikupesasse, millega vastuvõtja pole ühendatud.
- Võtke abi saamiseks ühendust edasimüüja või kogenud raadio/TV tehnikuga.

FCC kiirgusega kokkupuute avaldus:

Käesolev seade vastab FCC kiirgusega kokkupuute piirangutele, mis on seadistatud juhitamatule keskkonnale. Käesolev saatja ei tohi asuda seal, kus asuvad muud antennid või saatjad ega töötada nendega koos.

Ettevaatust! Kasutajale antakse märku, et muudatused või modifikatsioonid, mis on teostatud ilma vastavuse eest vastutava osapoole selgesõnalise heakskiiduta, võivad tühistada kasutaja õiguse seadet käsitseda.

Kanada:

See seade sisaldab litsentsi, mitte raadiosaatjat ega vastuvõtjat, mis alluvad Kanada innovatsiooni-, teaduse- ja majandusarengu ministeeriumile, va RSS(id). Kasutamine allub järgmisele kahele tingimusele: (1) see seade ei tohi põhjustada kahjulikke häireid, ja (2) see seade peab taluma kõiki häired, kaasa arvatud häireid, mis võivad põhjustada seadme soovimatute operatsioonide teostamist.

CAN ICES-(B)/NMB-(B)

IC kiirgusega kokkupuute avaldus:

Käesolev seade vastab Kanada kiirgusega kokkupuute piirangutele, mis on seadistatud juhitamatutele keskkondadele.

Käesolev saatja ei tohi asuda seal, kus asuvad muud antennid või saatjad ega töötada nendega koos.

9 Kaubamärgid

Bluetooth

Bluetooth®-i sõnamärk ja logod on ettevõttele Bluetooth SIG, Inc. kuuluvad registreeritud kaubamärgid ja ettevõtte MMD Hong Kong Holding Limited kasutab neid märke litsentsi alusel. Muud kaubamärgid ja marginimed on nende vastavate omanike omad.

Siri

Siri on ettevõtte Apple Inc. kaubamärk, registreeritud USA-s ja teistes riikides.

Google

Google ja Google Play on ettevõtte Google LLC kaubamärgid.

10 Korduvad küsimused

Bluetoothi kuularid ei lülitu sisse.

Aku tase on madal. Laadige kuulareid.

Ma ei saa siduda Bluetoothi kuulareid Bluetooth-seadmega.

Bluetooth on keelatud. Lubage Bluetooth-seadmes Bluetooth ja enne kuularite sisselülitamist lülitage sisse Bluetooth-seade.

Sidumine ei tööta.

- Pange mõlemad kuularid laadimise karpi.
- Veenduge, et olete keelanud mistahes varem ühendatud Bluetooth-seadme Bluetoothi.
- Kustutage Bluetooth-seadmes Bluetooth loendist „Philips TAA6709“.
- Siduge kuularid (vt „Kuularite sidumine Bluetooth-seadmega esimest korda“ leheküljelt 6).

Bluetooth-seade ei leia kuulareid.

- Kuularid võivad olla ühendatuna ennem seotud seadmega. Lülitage ühendatud seade välja või viige see väljaspool ulatust.
- Sidumine võis taastuda või kuulareid on varem seotud muu seadmega. Siduge kuularid Bluetooth-seadmega uuesti vastavalt kasutusjuhendile. (vt „Kuularite sidumine Bluetooth-seadmega esimest korda“ lk 6).

Bluetooth kuularid on ühendatud Bluetooth stereo mobiiltelefoniga aga muusikat kuuleb vaid mobiiltelefoni kõlarist.

Vt mobiiltelefoni kasutusjuhendit. Valige muusika kuulamine kuularite kaudu.

Helikvaliteet on kehv ja kuuleb sahinat.

- Bluetooth-seade on väljaspool ulatust. Vähendage kuularite ja Bluetooth-seadme vahelist vahemaad või eemaldage nendevahelised takistused.
- Laadige kuulareid.

Mobiiltelefoni voogedastuse helikvaliteet on kehv, väga aeglane või voogedastus ei toimi üldse.

Veenduge, et mobiiltelefon toetaks lisaks (monole) HFP ka A2DP-d ning BT4.0x (või uuemat) (vt „Tehnilised andmed“ lk 11).

Puhastage aeg-ajalt kõrvaklappe.

- Puhastage aeg-ajalt kõrvaklappe, eriti helijuhtmeid ja mikrofoni auke, puhta ja niiske lapiga ning vältige osakeste, nagu higi või kõrvavaigu, kogunemist.
- Kui helijuhtmetesse, õhuaukudesse või mikrofoniaukudesse jääb mistahes higi või veetilgad, siis helitase vaigistub ajutiselt või saabub igavene vaikus. See ei ole talitlushäire. Kuivatage kõrvaklapid hoolikalt pehme ja niiske lapiga. Teine võimalus mistahes kogunenud vedeliku eemaldamiseks on kõrvaklapiotste äravõtmine, helijuhtmete pööramine allapoole ja kõrvaklappide ettevaatlik koputamine viis korda kuivale riidele.
- Kõrvaklapid peavad olema enne laadimist ja kasutamist täiesti kuivad. Vältige puhastamist ühekordsete alkoholilappide või muude ainetega.

Laadige aeg-ajalt kõrvaklappe.

Kui kõrvaklappe ei kasutata kaua, tühjeneb taaslaetav aku. Sellise kadu vältimiseks laadige aku täis vähemalt iga kolme kuu tagant.



2024 © MMD Hong Kong Holding Limited. Kõik õigused kaitstud. Tehnilised andmed võivad muutuda ilma ette teatamata.

Philips ja Philips Shield Emblem on ettevõtte Koninklijke Philips N.V. registreeritud kaubamärgid ning neile kohaldub litsents. Selle toote valmistamise ja müümise eest vastutab ettevõtte MMD Hong Kong Holding Limited või üks selle sidusettevõtetest ja MMD Hong Kong Holding Limited on andnud sellele tootele garantii. Kõik muud ettevõtte ja toote nimed võivad olla vastavate ettevõtete kaubamärgid.

UM_TAA6709_00_ET_V5.0

