

PHILIPS

Kõrvaklapid

3000-seeria

TAT3509



Kasutusjuhend

Registreerige oma toode ja hankige abi veebilehelt:
www.philips.com/support

Sisukord

1	Olulised ohutusjuhised	2	7	Teatised	14	
	Kuulmisohutus	2		Vastavuskinnitus	14	
	Üldine teave	2		Vana toote ja aku kõrvaldamine	14	
2	True kuularid	4		Sisesehitatud aku eemaldamine	14	
	Karbi sisu	4		Vastavus elektromagnetväljaga	15	
	Muud seadmed	4		Keskkonnahoidlikkus	15	
	True kuularite kirjeldus	5		Vastavusteatis	15	
3	Alustamine	6	8	Kaubamärgid	17	
	Aku laadimine	6		9	Korduvad küsimused	18
	Kandmine	6				
	Rakenduse allalaadimine	7				
	Kuularite sidumine Bluetooth-seadmega esimest korda	7				
	Kuularite sidumine muu Bluetooth-seadmega	8				
4	Kuularite kasutamine	10				
	Kuularite ühendamine Bluetooth-seadmega	10				
	ANC (aktiivse mürasummutuse) haldamine	10				
	Toite sisse-/väljalülitamine	11				
	Kõnede ja muusika haldamine	11				
	Häälabiline	11				
	Kuularite LED-näidiku olek	11				
	Laadimise karbi LED-näidiku olek	12				
5	Kuularite taastamine	13				
6	Tehnilised andmed	13				

1 Olulised ohutusjuhised

Kuulmisohutus



⚡ Oht

- Kuulmiskahjustuse vältimiseks piirake kõrvaklappide suure helitugevusega kasutamise aega ja määrake helitugevus ohutule tasemele. Mida valjem on helitugevus, seda lühem on ohutu kuulamise aeg.

Kõrvaklappide kasutamisel järgige kindlasti järgmisi juhendeid.

- Kuulake mõistlikel helitugevustel mõistliku aja jooksul.
- Olge ettevaatlik ja ärge seadistage helitugevust pärast kuulmise kohanemist pidevalt suuremaks.
- Ärge seadistage helitugevuse taset nii kõrgeks, et te ei kuule ümbruses toimuvat.
- Potentsiaalselt ohtlikes olukordades peaksite olema ettevaatlik või ajutiselt lõpetama kasutamise.
- Kuularite ja kõrvaklappide liigne helirõhk võib põhjustada kuulmise kadumist.
- Juhtimise ajal mõlemat kõrva katvate kõrvaklappide kasutamine pole soovituslik ja see võib olla ebaseaduslik teatud piirkondades.
- Teie enda ohutuse huvides vältige liikluses või mujal potentsiaalselt ohtlikus keskkonnas muusikat või telefonikõnesid.

Üldine teave

Kahjustuse või rikke vältimine:

⚠ Ettevaatust

- Vältida ülemäärase kuumuse mõju kõrvaklappidele.
- Ärge kukutage kõrvaklappe maha.
- Kõrvaklapid ei tohi kokku puutuda tilkumise ega pritsmetega. (Vt vastava toote IP-kaitseastet.)
- Ärge kastke kõrvaklappe vette.
- Ärge laadige kõrvaklappe, kui konektor või pistikupesa on märjad.
- Ärge kasutage alkoholi, ammoniaaki, benseeni või abrasiivseid aineid sisaldavaid puhastusaineid.
- Puhastage aeg-ajalt kõrvaklappe, eriti helijuhtmeid ja mikrofoni auke, puhta ja niiske lapiga ning vältige osakeste, nagu higi või kõrvavaigu, kogunemist.
- Kui helijuhtmetesse, õhuaukudesse või mikrofoniaukudesse jääb mistahes higi või veetilgad, siis helitase vaigistub ajutiselt või saabub igavene vaikus. See ei ole talitlushäire. Kuivatage kõrvaklapid hoolikalt pehme ja niiske lapiga. Teine võimalus mistahes kogunenud vedeliku eemaldamiseks on kõrvaklapiotste äravõtmine, helijuhtmete pööramine allapoole ja kõrvaklappide ettevaatlik koputamine viis korda kuivale riidele.
- Kõrvaklapid peavad olema enne laadimist ja kasutamist täiesti kuivad. Vältige puhastamist üheksadsete alkoholilappide või muude ainetega.
- Sisseehitatud aku puhul tuleb vältida ülemäärase kuumuse mõju (otsene päikesevalgus, lahtine leek jms).
- Patarei ebaõige vahetamise korral tekib plahvatusoht. Asendage patarei vaid sama või võrdset tüüpi patareiga.
- Vastava IP-kaitseastme saavutamiseks tuleb sulgeda laadimispiilu kaas.
- Aku kõrvaldamine tules või kuumas ahjus või mehaanilise purustamise või löikamisega võib põhjustada plahvatuset.
- Aku jätmine väga kõrge ümbristeva temperatuuri kätte võib põhjustada plahvatuset või tuleohtliku vedeliku või gaas lekke.
- Aku jätmine väga madala õhusurve kätte võib põhjustada plahvatuset või tuleohtliku vedeliku või gaas lekke.
- Aku vahetamine muud tüüpi akuga võib raskelt kahjustada kõrvaklappe ja akut (nt mõnede liitiumaku tüüpide puhul).
- Kui peakomplekti ei kasutata kaua, tühjeneb taaslaetav aku. Sellise kadu vältimiseks laadige aku täis vähemalt iga kolme kuu tagant.

- Tuleohtu vältimiseks on seade varustatud välise toiteallikaga, mille väljund vastab projekteerimisavaldusele PS1 (mille tootmisvõime on väiksem kui 15W).

Kasutus- ja hoiustamistemperatuur ning niiskus

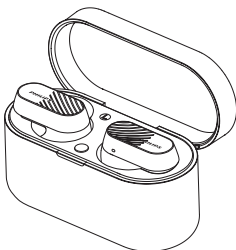
- Hoiustage kohas, kus temperatuur jääb vahemikku -20 °C kuni 50 °C ja suhteline niiskustase kuni 90%.
- Kasutage kohas, kus temperatuur jääb vahemikku 0 °C kuni 45 °C ja suhteline niiskustase kuni 90%.
- Kõrgemate või madalamate temperatuuritasemete puhul võib aku tööiga lüheneda.

2 True kuularid

Aitäh, et ostsite ja tere tulemast Philipsisse! Philipsi pakutavast abist viimase võtmiseks registreerige toode veebilehel www.philips.com/support. Nende Philips True kuularitega saate:

- nautida mugavalt ja juhtmevabalt käed-vabad kõnesid;
- nautida ja hallata muusikat juhtmevabalt;
- valida kõne ja muusika;
- nautida mürasummutust.

Karbi sisu



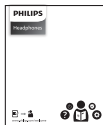
True kuularid TAT3509



Katted, 3 paari



C-tüüpi laadimiskaabel (vaid laadimiseks)



Lühijuhend



Garantii

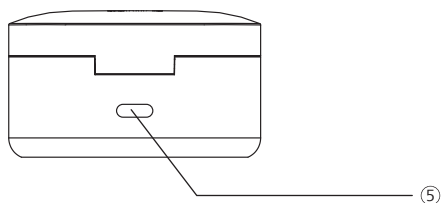
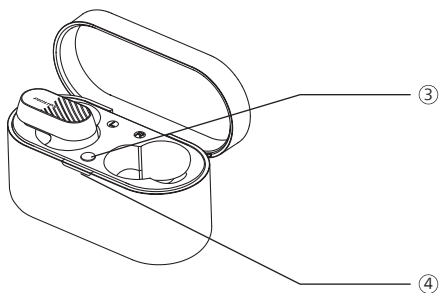
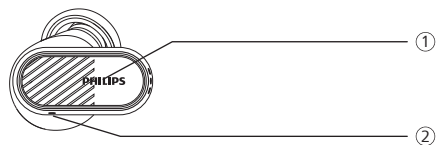


Ohutusteave

Muud seadmed

Bluetoothi ja kuularite toega mobiiltelefon või seade (nt sülearvuti, nuhvel, Bluetooth-adapterid, MP3-mängijad jne).

True kuularite kirjeldus



- ① Multifunktsionaalne puude (MFT)
- ② LED-näidik (kuularid)
- ③ Bluetoothi sidumise nupp
- ④ LED-näidik (aku olek või laadimise edenemine)
- ⑤ USB-C laadimispilu

3 Alustamine

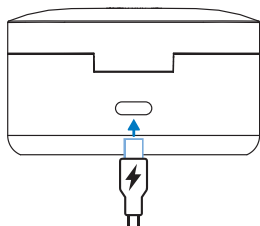
Aku laadimine

Märkus

- Enne kõrvaklappide kasutamist asetage need laadimise karp ja optimaalseks aku mahtuvuseks ning kasutuseaks laadige seda 2 tundi.
- Mistahes kahjustuse vältimiseks kasutage vaid algset USB-C laadimiskaablit.
- Kui peakomplekti ei kasutata kaua, tühjeneb taaslaetav aku. Sellise kadu vältimiseks laadige aku täis vähemalt iga kolme kuu tagant.

Laadimise karp

Pistke USB-C kaabli üks ots laadimise karp ja teine ots toiteallikasse.



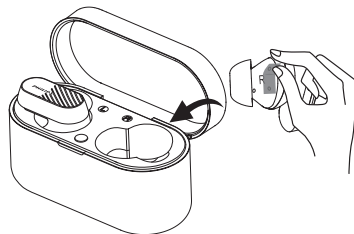
Nõuanne

- Laadimise karp on kuularite laadimiseks mõeldud kaasaskantav tagavaraaku. Täis laaditud laadimise karp laadib kuularid täitsa täis kaks korda.

Kuularid

Asetage kuularid laadimise karp.

- Kuularid hakkavad laadima ja süttib valge LED-valgus
- Kuularite täis laadimisest annab märku valge valguse kustumine



Nõuanne

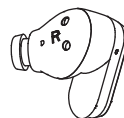
- Tavaliselt kestab USB-kaabliga laadimine 2,5 tundi (kuularite või laadimise karbi puhul).

Kandmine

Valige kõige paremini sobivad kõrvaotsikud

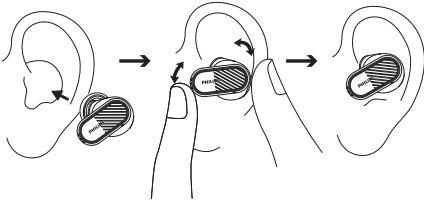
Pingul ja korralikult kinni panek pakub parimat helikvaliteeti ja müra summutust.

- 1 Proovige, milline kõrvaotsik pakub parimat heli ja kandmismugavust.
- 2 Saadaval kolmes suuruses silikoonist kõrvaotsikuid: suur, keskmine ja väike.



Kuularite panemine

- 1 Kontrollige kuularite asukohta, vasak või parem.
- 2 Sisestage kuularid kõrva ja pöörake veidi kuni need on korralikult kinni.



Rakenduse allalaadimine

Rakenduse allalaadimiseks skannige QR-koodi, vajutage nuppu „Laadi alla“ või otsige Apple App Store'ist või Google Playst märksõna „Philips Headphones“.

Püsi ühenduses



Philips Headphonesi rakendusega saate probleemideta hallata kuulatud muusikat. Saate muuta heli, et muusika ja kõne vastaksid teie vajadustele kõige paremini.

Kuularite sidumine Bluetooth-seadmega esimest korda

- 1 Kontrollige, et kuularid oleksid täielikult täis laaditud ja välja lülitatud.
- 2 Avage laadimise karbi kaas. Kuularid on sidumisrežiimis ja valmis ühenduma.
 - ↳ Mõlema kuulari valged ja sinised LED-id vilguvad kordamööda.
 - ↳ Kuularid on nüüd sidumisrežiimis ja neid saab siduda Bluetooth-seadmega (nt mobiiltelefoniga).
- 3 Lülitage sisse Bluetooth-seadme Bluetooth.
- 4 Siduge kuularid Bluetooth-seadmega. Lugege Bluetooth-seadme kasutusjuhendit.

Märkus

- Kui kuularid ei leia pärast sisselülitamist ühtegi varem ühendatud Bluetooth-seadet, lülitage need sidumisrežiimi (vajutage kuularite karbis olemise ajal karbi nuppu kolm sekundit ja karpi avaneb).

Järgnev näide näitab, kuidas siduda kuulareid Bluetooth-seadmega.

- 1 Lülitage sisse Bluetooth-seadme Bluetooth, valige **Philips TAT3509**.
- 2 Sisestage kuularite parool „0000“ (neli nulli), kui küsitakse. Bluetooth 3.0 või hilisemat sisaldavad seadmed ei vaja parooli.



Philips TAT3509

Üks kuular (Mono-režiim)

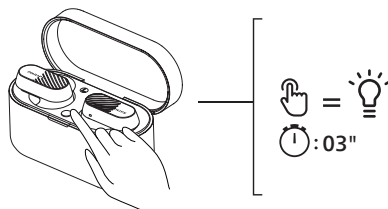
Mono jaoks võtke laadimise korbist välja parem- või vasakpoolne kuular. Kuular lülitub end sisse ise.

Märkus

- Võtke laadimise korbist välja teine kuular ja need seovad endid ise.

Kuularite sidumine muu Bluetooth-seadmega

Kui tahate siduda muud Bluetooth-seadet kuularitega, lülitage need lihtsalt sidumisrežiimi (vajutage kuularite korbis olemise ajal karbi nuppu kolm sekundit ja karp avaneb) ja seejärel avastage muu seda nii nagu tavaliselt.



Märkus

- Kuularite mällu saab salvestada neli seadet. Kui püüate siduda rohkem kui nelja seadet, asendatakse kõige varem seotud seade uuega.

Mitmikühendus

Ühildamine

- Kõrvaklappide ühildamine kahe seadme, nt mobiiltelefoni ja sülearvutiga.

Seadmete vahetamine

- Igal ajal saate kuulata muusikat ühest seadmest. Muu seade on telefonikõne jaoks.
- Muust seadmest heli esitamiseks pausige ühe seadme heli.

Märkus

- Kui esimese seadme heli edastamise ajal saate kõne teisest seadmest, pausib esimese seadme taasesitus ise. Kõne suundub ise kõrvaklappidesse.
- Kõne lõpetamisel taastub esimese seadme taasesitus ise.

4 Kuularite kasutamine

Kuularite ühendamine Bluetooth-seadmega

- 1 Lülitage sisse Bluetooth-seadme Bluetooth.
- 2 Avage laadimise karbi kaas.
 - ↳ Valge LED vilgub.
 - ↳ Kuularid otsivad viimati ühendatud Bluetooth-seadet ja ühendab uuesti ise. Kui viimasena ühendatud pole saadaval, otsivad kuularid ja ühenduvad uuesti teise viimati ühendatud seadmega.

Nõuanne

- Kui pärast kuularite sisselülitamist lülitate sisse Bluetooth-seadme Bluetoothi, peate minema seadme Bluetooth menüüsse ja siduma kuularid seadmega käsitsi.

Märkus

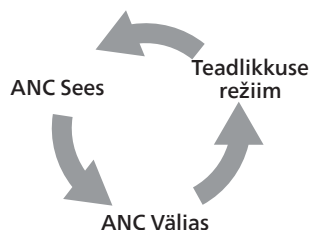
- Osade Bluetooth-seadmete ühendamine ei pruugi olla automaatne. Sel juhul peate minema seadme Bluetooth menüüsse ja ühendama kuularid Bluetooth-seadmega käsitsi.

ANC (aktiivse mürasummutuse) haldamine

ANC lubamine

ANC-režiimide vahetamiseks topeltpuudutage vasakut kuularit.

- ANC aktiveerub ise, kui kuular asetatakse kõrva.
- Puudutage MFT kaks korda, see lülitab ANC välja.
- Puudutage MFT-d kaks korda veel, see muudab teadlikkuse režiimi.



Ülesanne	MFT	Toiming
ANC SEES	Vasak kuular	Topeltpuudutus
Teadlikkuse režiim	Vasak kuular	Topeltpuudutus
ANC VÄLJAS	Vasak kuular	Topeltpuudutus
Kiirteadlikkus	Vasak kuular	Hoia veel all

Toite sisse-/ väljalülitamine

Ülesanne	MFT	Toiming
Lülitage kuularid sisse		Sisselülitamiseks avage laadimiskoha kaas
Lülitage kuularid välja		Väljalülitamiseks sulgege laadimiskoha kaas

Kõnede ja muusika haldamine

Muusika haldamine

Ülesanne	MFT	Toiming
Esitage või pausige muusika	Parempoolne kuular	Topeltpuudutus
Järgmine lugu	Parempoolne kuular	Puudutage kolm korda
Eelmine lugu	Vasak kuular	Puudutage kolm korda
Heli muutmine +	Parempoolne kuular	Puudutage korra, seejärel kaua
Heli muutmine -	Vasak kuular	Puudutage korra, seejärel kaua

Märkus

- Heli põhja keeramisest annab märku signaal.

Kõne haldamine

Ülesanne	MFT	Toiming
Kõnele vastamine/sellest loobumine	Parem/vasak kuular	Üks puudutus
Kõne lõpetamine/mitte vastuvõtmine	Parem/vasak kuular	Topeltpuudutus

Häälabiline

Ülesanne	Nupp	Toiming
Rääkige abilisega (Siri/Google)	Parempoolne kuular	Pärast signaali hoidke veel all
Sulgege häälabiline	Parempoolne kuular	Üks puudutus

Kuularite LED-näidiku olek

Kuulari olek	Olek
Kuularid on ühendatud Bluetooth-seadmega	Valge LED vilgub korra
Kuularid on valmis sidumiseks	LED vilgub siniselt ja valgelt kordamööda
Kuularid on lülitatud sisse, kuid ei ole ühendatud Bluetooth-seadmega	Valge LED vilgub iga sekund (lülitub ise välja 3 minuti pärast)
Tühjenev aku (kuularid)	Valge LED vilgub kolm korda iga 5 sekundi tagant
Aku on täis laaditud (laadimise karp)	Vaadake karbi LED-i

Laadimise karbi LED-näidiku olek

Laadimisel	Olek
Tühjenev aku	Süttib merevaikkollane LED
Akust peaks piisama	Süttib valge LED

Kasutuses ja kaas on avatud	Olek
Tühjenev aku	Kollakas LED vilgub aeglaselt neli korda
Akust peaks piisama	Valge LED süttib viieks sekundiks

5 Kuularite taastamine

Mistahes sidumise või ühendamise probleemi puhul kuularite taastamisel tehase tavaseadetele järgige järgmist toimingut.

- 1 Minge Bluetooth-seadmes Bluetooth menüüsse ja eemaldage seadmete loendist **Philips TAT3509**.
- 2 Lülitage välja Bluetooth-seadme Bluetooth.
- 3 Pange kuularid tagasi laadimise karpi ja avage see.
- 4 Vajutage karbi nuppu kaks korda.
- 5 Järgige juhendit „Kuularite kasutamine – kuularite ühendamine Bluetooth-seadmega“.
- 6 Siduge kuularid Bluetooth-seadmega ja valige **Philips TAT3509**.

Kui kuularid ei reageeri, järgige nende riistvara taastamiseks alumist juhendit.

- Pange kuularid tagasi laadimiskarpi ja avage kaas, seejärel hoidke karbil olevat nuppu all vähemalt 10 sekundit.

6 Tehnilised andmed

- Muusika esitamisaeg (ANC sees): 6 ja 12 tundi
- Muusika esitamisaeg (ANC väljas): 8 ja 16 tundi
- Laadimisaeg: 2,5 tundi
- Liitumioonaku 58 mAh mõlemas kuularis, Liitumioonaku 420 mAh laadimise karbil
- Bluetoothi versioon: 5.3
- Ühilduvad Bluetoothi profiilid:
 - HFP (käed-vabad profiil)
 - A2DP (täiustatud heliedastusprofiil)
 - AVRCP (audio-video kaugjuhtimisprofiil)
 - TMAP (telefoni ja meedia heliprofiil)
- Toetatud helikoodekid: LC3, SBC
- Sagedusvahemik: 2,402 kuni 2,480 GHz
- Anduri vool: < 10 dBm
- Tööulatus: kuni 10 meetrit
- Vool lülitub ise välja
- USB-C pesa laadimiseks
- Aku tühjenemise hoiatus: saadaval



Märkus

- Tehnilised andmed võivad muutuda ilma ette teatamata.

7 Teatised

Vastavuskinnitus

Käesolevaga deklareerib TP Vision Europe B.V., et toode vastab RED-direktiivi 2014/53/EU ja UK Radio Equipment Regulations SI 2017 No 1206 olulistele nõuetele ja muudele asjakohastele sätetele. Vastavusdeklaratsioon on leitav veebiaadressilt www.philips.com/support.

Vana toote ja aku kõrvaldamine



Toode on disainitud ja valmistatud kvaliteetsetest materjalidest ning osadest, mida saab taastöödelda- ja kasutada.



See tootel olev sümbol tähendab, et tootele kehtib euroopa direktiiv 2012/19/EU.

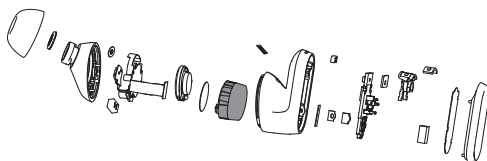


See sümbol tähendab, et tootes on sisseehitatud taaslaetav aku, mis vastab Euroopa määrusele (EU) 2023/1542 ehk toodet ei tohi visata tavalise olmeprügi hulka. Soovitame tungivalt viia toode ametlikku kogumispunkti või Philipsi klienditeeninduskeskusesse, et lasta pädeval isikul eemaldada taaslaetav aku. Leidke enda jaoks üles kohalik elektriliste ja elektrooniliste toodete ning taaslaaditavate akude kogumissüsteem. Järgige kohalikke reegleid ja ärge kunagi visake toodet ning taaslaaditavaid akusid tavaliste olmejäätmete sekka. Vanade toodete ja taaslaaditavate akude nõuetekohane kasutusest kõrvaldamine aitab ennetada halbu tagajärgi keskkonnale ning inimeste tervisele.

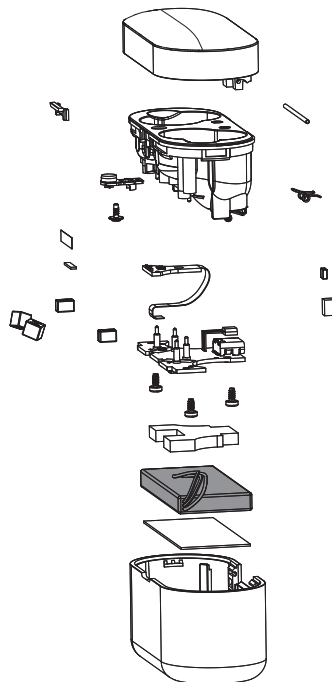
Sisseehitatud aku eemaldamine

Kui teie kodukohas pole ühtki kogumis- või jäätmekäitlussüsteemi, saate keskkonna kaitsmiseks eemaldada ja taaskasutada aku enne kõrvaklappide kõrvaldamist.

- Veenduge, et kõrvaklapid oleksid enne aku eemaldamist võetud välja laadimise karbist.



- Veenduge, et kuularid oleksid enne aku eemaldamist lahti võetud laadimise karbist.



Vastavus elektromagnetväljaga

See toode vastab kõikidele asjakohastele standarditele ja määrustele, mis reguleerivad sattumist elektromagnetvälja.

Keskkonnahoidlikkus

Kogu liigne pakend tuleb kõrvaldada. Süsteem sisaldab taastöödeldavaid- ja kasutatavaid materjale, mille peab lahti võtma pädev ettevõtte. Järgige kohalikke määruseid, mis reguleerivad pakkematerjalide, tühjade akude ja vana seadme kõrvaldamist.

Vastavusteatis

Seade vastab FCC reeglite osale 15. Kasutamine allub järgmisele kahele tingimusele:

- 1. Seade ei tohi põhjustada kahjulikke häiringuid ja**
- 2. seade peab vastu võtma kõik häiringud, sh soovimatut talitlust põhjustada võiva häiringu.**

FCC-reeglid

Seda seadet on katsetatud ja leiti, et see vastab B-klassi digitaalse seadme piirangutele, vastavalt FCC reeglite osale 15. Need piirangud pakuvad kaitset kahjulike häirete eest elurajoonides. Seade tekitab, kasutab ja võib kiirata raadiosageduslikku energiat, samuti võib see põhjustada raadiosidehäireid, kui seade pole paigaldatud ja/või seda ei kasutata kooskõlas kasutusjuhendiga.

Sellel põhjal ei ole mingit tagatist, et mõne seadme paigaldamisel häireid ei esine. Kui seade häirib kahjulikult raadio või teleka vastuvõttu, mida saab kontrollida seadme sisse/välja lülitamisega, siis julgustame kasutajat häire parandamist proovima ühe või mitme järgneva meetodiga:

- Muutke vastuvõtu antenni suunda või asukohta.
- Suurendage seadme ja vastuvõtja kaugust.
- Pistke seade elektrikaitsega pistikupesasse, millega vastuvõtja pole ühendatud.
- Võtke abi saamiseks ühendust edasimüüja või kogenud raadio/TV tehnikuga.

FCC kiirgusega kokkupuute avaldus:

Käesolev seade vastab FCC kiirgusega kokkupuute piirangutele, mis on seadistatud juhitamatule keskkonnale. Käesolev saatja ei tohi asuda seal, kus asuvad muud antennid või saatjad ega töötada nendega koos.

Ettevaatust! Kasutajale antakse märku, et muudatused või modifikatsioonid, mis on teostatud ilma vastavuse eest vastutava osapoole selgesõnalise heakskiiduta, võivad tühistada kasutaja õiguse seadet käsitseda.

Kanada:

See seade sisaldab litsentsi, mitte raadiosaatjat ega vastuvõtjat, mis alluvad Kanada innovatsiooni-, teaduse- ja majandusarengu ministeeriumile, va RSS(id). Kasutamine allub järgmisele kahele tingimusele: (1) Seade ei tohi põhjustada kahjulikke häiringuid. (2) seade peab vastu võtma kõik (sh seadme soovimatut talitlust põhjustada võivad) häired.

CAN ICES(B)/NMB(B)

IC kiirgusega kokkupuute avaldus:

Käesolev seade vastab Kanada kiirgusega kokkupuute piirangutele, mis on seadistatud juhitamatutele keskkondadele.

Käesolev saatja ei tohi asuda seal, kus asuvad muud antennid või saatjad ega töötada nendega koos.

8 Kaubamärgid

Bluetooth

Bluetooth®-i sõnamärk ja logod on ettevõttele Bluetooth SIG, Inc. kuuluvad registreeritud kaubamärgid ja ettevõtte MMD Hong Kong Holding Limited kasutab neid märke litsentsi alusel. Muud kaubamärgid ja marginimed on nende vastavate omanike omad.

Siri

Siri on ettevõtte Apple Inc. kaubamärk, registreeritud USA-s ja teistes riikides.

Google

Google ja Google Play on ettevõtte Google LLC kaubamärgid.

9 Korduvad küsimused

Bluetoothi kuularid ei lülitu sisse.

Aku tase on madal. Laadige kuulareid.

Ma ei saa siduda Bluetoothi kuulareid Bluetooth-seadmega.

Bluetooth on keelatud. Lubage Bluetooth-seadmest Bluetooth ja enne kuularite sisselülitamist lülitage sisse Bluetooth-seade.

Sidumine ei tööta.

- Pange mõlemad kuularid laadimise karp.
- Veenduge, et olete keelanud mistahes varem ühendatud Bluetooth-seadme Bluetoothi.
- Kustutage Bluetooth-seadmest Bluetooth loendist „Philips TAT3509“.
- Siduge kuularid (vt „Kuularite sidumine Bluetooth-seadmega esimest korda“ leheküljelt 7).

Bluetooth-seade ei leia kuulareid.

- Kuularid võivad olla ühendatuna ennem seotud seadmega. Lülitage ühendatud seade välja või viige see väljaspool ulatust.
- Sidumine võis taastuda või kuulareid on varem seotud muu seadmega. Siduge kuularid Bluetooth-seadmega uuesti vastavalt kasutusjuhendile. (vt „Kuularite sidumine Bluetooth-seadmega esimest korda“ lk 7).

Bluetooth kuularid on ühendatud Bluetooth stereo mobiiltelefoniga aga muusikat kuuleb vaid mobiiltelefoni kõlarist.

Vt mobiiltelefoni kasutusjuhendit. Valige muusika kuulamine kuularite kaudu.

Helikvaliteet on kehv ja kuuleb sahinat.

- Bluetooth-seade on väljaspool ulatust. Vähendage kuularite ja Bluetooth-seadme vahelist vahemaad või eemaldage nendevahelised takistused.
- Laadige kuulareid.

Mobiiltelefoni voogedastuse helikvaliteet on kehv, väga aeglane või voogedastus ei toimi üldse.

Veenduge, et mobiiltelefon toetaks lisaks (monole) HFP ka A2DP-d ning BT4.0x (või uuemat) (vt „Tehnilised andmed“ lk 13).

Puhastage aeg-ajalt kõrvaklappe.

- Puhastage aeg-ajalt kõrvaklappe, eriti helijuhtmeid ja mikrofone auke, puhta ja niiske lapiga ning vältige osakeste, nagu higi või kõrvavaigu, kogunemist.
- Kui helijuhtmetesse, õhuaukudesse või mikrofoniaukudesse jääb mistahes higi või veetilgad, siis helitase vaigistub ajutiselt või saabub igavene vaikus. See ei ole talitlushäire. Kuivatage kõrvaklapid hoolikalt pehme ja niiske lapiga. Teine võimalus mistahes kogunenud vedeliku eemaldamiseks on kõrvaklapiotste äravõtmine, helijuhtmete pööramine allapoole ja kõrvaklappide ettevaatlik koputamine viis korda kuivale riidele.
- Kõrvaklapid peavad olema enne laadimist ja kasutamist täiesti kuivad. Vältige puhastamist ühekordsete alkoholilappide või muude ainetega.

Laadige aeg-ajalt kõrvaklappe.

Kui kõrvaklappe ei kasutata kaua, tühjeneb taaslaetav aku. Sellise kadu vältimiseks laadige aku täis vähemalt iga kolme kuu tagant.



2024 © MMD Hong Kong Holding Limited.

Kõik õigused kaitstud.

Tehnilised andmed võivad muutuda ilma ette teatamata. Philips ja Philips Shield Emblem on ettevõtte Koninklijke Philips N.V. registreeritud kaubamärgid ning neile kohaldub litsents. Selle toote valmistamise ja müümise eest vastutab ettevõtte MMD Hong Kong Holding Limited või üks selle sidusettevõtetest ja MMD Hong Kong Holding Limited on andnud sellele tootele garantii. Kõik muud ettevõtte ja toote nimed võivad olla vastavate ettevõtete kaubamärgid.

