

PHILIPS

Слушалки

Серия 3000

TAT3509



Ръководство за притежателя

Регистрирайте продукта си и получите поддръжка на:
www.philips.com/support

Съдържание

1	Важни инструкции относно безопасността	2	5	Нулиране на слушалките	13
	Защита на слуха	2	6	Технически данни	13
	Обща информация	2	7	Забележка	14
2	Вашите истински безжични слушалки	4		Декларация за съответствие	14
	Какво има в кутията	4		Изхвърляне на вашите стари продукт и батерия	14
	Други устройства	4		Изваждане на вградената батерия	14
	Преглед на вашите истински безжични слушалки	5		Съответствие на EMF	15
				Информация за околната среда	15
				Забележка за съответствие	15
3	Начални стъпки	6	8	Търговски марки	17
	Зареждане на батерията	6	9	Често задавани въпроси	18
	Как се носят	7			
	Изтегляне на приложението	7			
	Сдвояване на слушалките с вашето Bluetooth устройство за първи път	8			
	Сдвояване на слушалките с друго Bluetooth устройство	9			
4	Използване на вашите слушалки	10			
	Свържете слушалките с вашето Bluetooth устройство	10			
	Контрол на ANC (активно шумопотискане)	10			
	Включване/Изключване	11			
	Управление на музика и повиквания	11			
	Гласов асистент	11			
	LED индикатор за състояние на слушалките	12			
	LED индикатор за състояние на кутията за зареждане	12			

1 Важни инструкции относно безопасността

Защита на слуха



Опасност

- За да избегнете увреждане на слуха, ограничете времето на използване на слушалките при висока сила на звука и настройте звука на безопасно ниво. Колкото по-висока е силата на звука, толкова по-кратък е безопасния период за слушане.

При използване на слушалките, спазвайте следните указания.

- Слушайте при разумни сила на звука за разумни периоди от време.
- Внимавайте да не увеличавате непрекъснато силата на звука, тъй като слухът се адаптира.
- Не увеличавайте силата на звука толкова, че да не можете да чувате околните шумове.
- Трябва да бъдете внимателни или временно да прекратите използването в потенциално опасни ситуации.
- Твърде силното звуково налягане от наушници и слушалки може да доведе до загуба на слуха.

- Използването на слушалки с наушници за покриване и на двете уши по време на шофиране не се препоръчва и може да бъде незаконно в някои области.
- С оглед на вашата безопасност, избягвайте разсейване от музика или телефонни повиквания в трафик или друга потенциално опасна среда.

Обща информация

За да избегнете повреди или неправилно функциониране:



Внимание

- Не излагайте слушалките на твърде голямо нагряване.
- Не изпускате слушалките си.
- Слушалките не трябва да се излагат на пръски и капки. (Вижте номиналното напрежение/IP рейтинга на конкретния продукт)
- Не потапяйте слушалките във вода.
- Не зареждайте слушалките, когато конекторът или контактът е влажен.
- Не използвайте почистващи препарати, съдържащи спирт, амоняк, бензен или абразиви.
- Използвайте чиста влажна кърпа, за да почистите редовно слушалките си, особено звуковите канали и отворите на микрофона, и избягвайте натрупването на вещества, като пот и ушна кал.
- Ако в звуковите канали, отворите за въздух или в отворите на микрофона останат пот или водни капчици, нивото на звука временно ще спадне или ще спре напълно. Това не е неизправност. Използвайте мека влажна кърпа, за да подсушите напълно слушалките. Можете също да сбалите краищата на слушалките тапи, да обърнете надолу звуковите канали и внимателно да чукнете слушалките около пет пъти върху суха кърпа или нещо подобно и да отстраните събралата се вътре вода.
- Уверете се, че слушалките са напълно сухи преди зареждане и използване. Избягвайте използването на тампони със спирт или други вещества за почистването.
- Врагдената батерия не трябва да се излага на твърде голямо нагряване, като слънчева светлина, огън или други подобни.

- При неправилна смяна на батерията е възможна експлозия. Сменяйте само с батерии от същия или еквивалентен тип.
- За постигането на определен IP рейтинг, е необходимо да затворите капака на гнездото за зареждане.
- Поставянето на изтощената батерия в огън или гореща фурна, или механичното счупване или срязване на батерията могат да доведат до експлозия.
- Оставянето на батерията в среда с изключително висока температура може да доведе до експлозия или изтичане на възпламенима течност или газ.
- Подложените на изключително ниско въздушно налягане батерии могат да експлодират или да се стигне до изтичане на възпламенима течност или газ.
- Смяната на батерията с неправилен тип води до риск от сериозни повреди на слушалките и батерията (например при някои типове литиеви батерии).
- Ако слушалките не се използват дълго време, презареждащата се батерия ще започне да губи заряда си. За да се избегне тази загуба, моля, зареждайте напълно батерията поне веднъж на всеки три месеца.
- За да се избегне рискът от пожар, оборудването се захранва само от външен източник на захранване, чийто изход трябва да отговаря на PS1 (с изходен капацитет пог 15W).

Температура и влажност при работа и съхранение

- Съхранявайте на място с температура между -20°C и 50°C с относителна влажност до 90%.
- Работете на места с температура между 0°C и 45°C и относителна влажност до 90%.
- Експлоатационният живот на батерията може да се съкрати при използване в среди с висока или ниска температура.

2 Вашите истински безжични слушалки

Поздравления за покупката и добре дошли във Philips! За да се възползвате напълно от предлаганата от Philips поддръжка, регистрирайте продукта на www.philips.com/support. С тези истински безжични слушалки Philips вие можете:

- Да се наслаждавате на удобни безжични обаждания
- Да се наслаждавате и управлявате музиката безжично
- Да превключвате между обаждания и музика
- Да се насладите на шумопотискане



Ръководство за бързо стартиране

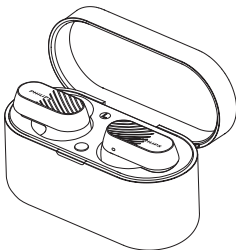


Гаранция



Брошура за безопасно използване

Какво има в кутията



Истински безжични слушалки TAT3509



Накрайници x 3 чифта

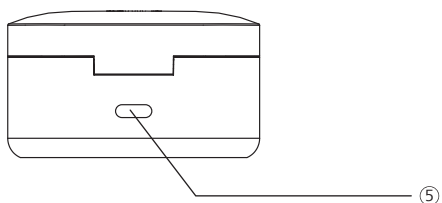
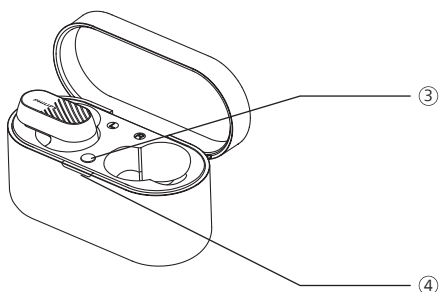
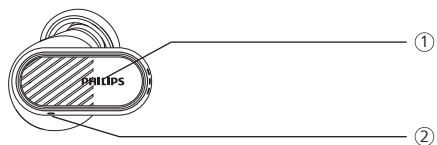


Туре-С заряден кабел
(само за зареждане)

Други устройства

Мобилен телефон или устройство (например ноутбук, таблет, Bluetooth адаптери, MP3 плейъри и пр.), което поддържа Bluetooth и е съвместимо със слушалките.

Преглед на вашите истински безжични слушалки



- ① Мултифункционално докосване (MFT)
- ② LED индикатор (слушалки)
- ③ Бутон за Bluetooth сдвояване
- ④ LED индикатор (състояние на батерията или на зареждането)
- ⑤ USB-C гнездо за зареждане

3 Начални СЪПКИ

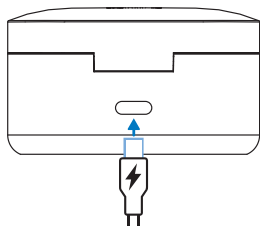
Зареждане на батерията

Забележка

- Преди да използвате своите слушалки, ги поставете в кутията за зареждане и заредете батерията за 2 часа за постигане на оптимален капацитет и живот на батерията.
- За да избегнете повреди, използвайте само оригинален заряден кабел USB-C.
- Ако слушалките не се използват дълго време, презареждащата се батерия ще започне да губи заряда си. За да се избегне тази загуба, моля, зареждайте напълно батерията поне веднъж на всеки три месеца.

Кутия за зареждане

Поставете единия край на USB кабела в кутията за зареждане, а другия край в източника на захранване.



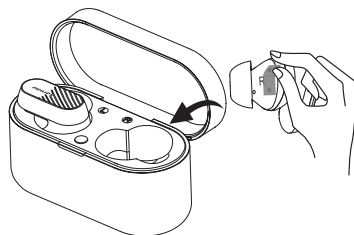
Съвет

- Кутията за зареждане служи като преносима резервна батерия за зареждане на слушалките. След като бъде заредена напълно, кутията за зареждане ще презареди напълно слушалките 2 пъти.

Слушалки

Поставете слушалките в кутията за зареждане.

- Слушалките започват да се зареждат и се включва бялата LED светлина.
- След пълното зареждане на слушалките, бялата светлина ще изгасне.



Съвет

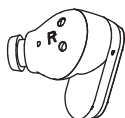
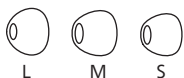
- Обикновено пълното зареждане отнема 2,5 часа (за слушалките или кутията за зареждане) чрез USB кабел.

Как се носят

За оптимално прилягане изберете подходящите накрайници за ухото.

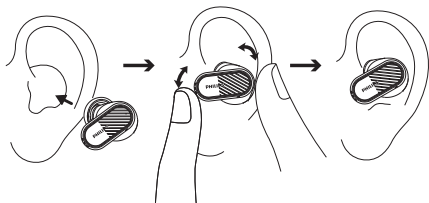
Плътното и добро прилягане осигурява най-доброто качество на звука и шумопотискането.

- 1 Проверете кой накрайник за ухото ви осигурява най-добрия звук и удобство при носене.
- 2 Предоставени са 3 размера силиконови накрайници за слушалките: големи, средни и малки.



Поставете слушалките

- 1 Проверете дали ориентацията на слушалките е лява или дясна.
- 2 Поставете слушалките в ушите и завъртете леко до постигането на сигурно прилягане.



Изтегляне на приложението

Сканирайте QR кода/натиснете бутона „Изтегляне“ или потърсете „Philips Headphones“ в Apple App Store или Google Play за изтегляне на приложението.

Свързване



Приложението за Philips Headphones ви позволява да управлявате музиката, която слушате. Можете да настроите звука така, че вашата музика и обаждания винаги да отговарят на вашите потребности.

Сдвояване на слушалките с вашето Bluetooth устройство за първи път

- 1 Уверете се, че слушалките са напълно заредени и изключени.
- 2 Отворете капака на кутията за зареждане, слушалките ще са в режим на сдвояване и готови за свързване.
 - ↳ Светодиодите и на двете слушалки мигат последователно в бяло и синьо.
 - ↳ Слушалките вече са в режим на сдвояване и са готови да се сдвоят с Bluetooth устройство (напр. мобилен телефон).
- 3 Включете Bluetooth функцията на вашето Bluetooth устройство.
- 4 Свържете слушалките с вашето Bluetooth устройство, вижте ръководството за потребителя на вашето Bluetooth устройство.

Забележка

- След включването, ако слушалките не могат да намерят никое свързано преди това Bluetooth устройство, поставете ги в режим на сдвояване (натиснете бутона на кутията за 3 секунди със слушалките в нея и отворен капак).

Следният пример ви показва как да сдвоите слушалките с вашето Bluetooth устройство.

- 1 Включете Bluetooth функцията на вашето Bluetooth устройство, изберете **Philips TAT3509**.
- 2 Въведете паролата на слушалките „0000“ (4 нули), ако бъде поискана. За устройства с Bluetooth 3.0 или по-нова версия, няма нужда от въвеждането на парола.



Philips TAT3509

Единична слушалка (моно режим)

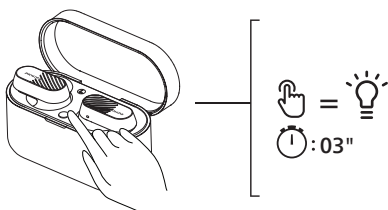
За използване в моно режим, извадете или дясната, или лявата слушалка от кутията за зареждане. Слушалката ще се включи автоматично.

Забележка

- Вземете втората слушалка от кутията за зареждане и те ще се сдвоят взаимно автоматично.

Сдвояване на слушалките с друго Bluetooth устройство

Ако желаете да сдвоите друго Bluetooth устройство със слушалките, ги поставете в режим на сдвояване (натиснете бутона върху кутията за 3 секунди, като и двете слушалки са вътре и капакът е отворен), а после открийте второто устройство, като при нормално сдвояване.



Забележка

- Слушалките съхраняват 4 устройства в паметта си. Ако се опитате да сдвоите повече от 4 устройства, най-рано сдвоеното устройство бива заместено от новото.

Многоточково свързване

Сдвояване

- Сдвояване на слушалките с 2 устройства, например мобилен телефон и ноутбук.

Превключване между устройства

- По което и да е време можете да слушате музика само от 1 устройство. Другото устройство ще бъде за телефонни обаждания.
- Поставете на пауза аудио от устройство 1 и пуснете аудио от другото устройство.

Забележка

- Когато има поточно предаване на аудио от Устройство 1, приемането на обаждане от Устройство 2 автоматично ще постави на пауза възпроизвеждането на аудио от Устройство 1. А обаждането ще бъде пренасочено автоматично към слушалките.
- Завършването на обаждането автоматично ще възобнови възпроизвеждането от устройство 1.

4 Използване на вашите слушалки

Свържете слушалките с вашето Bluetooth устройство

- 1 Включете Bluetooth функцията на вашето Bluetooth устройство.
- 2 Отворете капака на кутията за зареждане.
 - ↳ Белият светодиод премигва.
 - ↳ Слушалките ще потърсят последно свързаното Bluetooth устройство и ще се свържат с него автоматично. Ако последно свързаното устройство не е налично, слушалките ще потърсят и ще се свържат с второто последно свързано устройство.



Съвет

- Ако включите Bluetooth функцията на своето Bluetooth устройство след като включите слушалките, ще трябва да отидете в Bluetooth менюто на устройството и да свържете слушалките с устройството ръчно.



Забележка

- При някои Bluetooth устройства свързването може и да не е автоматично. В този случай трябва да отидете до Bluetooth менюто на вашето устройство и да свържете слушалките с Bluetooth устройството ръчно.

Контрол на ANC (активно шумопотискане)

Активиране на ANC

Различните режими на ANC могат да се сменят чрез двойно почукване върху лявата слушалка.

- ANC функцията се активира автоматично, когато слушалката се постави в ухото.
- Докоснете два пъти MFT, това ще изключи ANC функцията.
- Докоснете отново два пъти MFT, това води до смяна в режим на осведоменост.



Загача	MFT	Действие
ANC ВКЛ	Лява слушалка	Двойно почукване
Режим на осведоменост	Лява слушалка	Двойно почукване
ANC ИЗКЛ	Лява слушалка	Двойно почукване
Бърза осведоменост	Лява слушалка	Продължете да гокосвате

Включване/Изключване

Задача	MFT	Действие
Включване на слушалките		Отворете капака на кутията за зареждане за включване
Изключване на слушалките		Затворете капака на кутията за зареждане за изключване

Управление на музика и повиквания

Управление на музика

Задача	MFT	Действие
Възпроизвеждане и поставяне на пауза на музика	Дясна слушалка	Двойно почукване
Следващ запис	Дясна слушалка	Тройно почукване
Предишен запис	Лява слушалка	Тройно почукване
Регулиране на звука +	Дясна слушалка	Чукнете веднъж, след което натиснете дълго
Регулиране на звука -	Лява слушалка	Чукнете веднъж, след което натиснете дълго

Забележка

- Ще чуете звук, което означава, че силата на звука е стигнала максимално ниво.

Управление на повикванията

Задача	MFT	Действие
Отговаряне/Затваряне на повикване	Лява/дясна слушалка	Еднократно почукване
Затваряне на обаждане/Отхвърляне на обаждане	Лява/дясна слушалка	Двойно почукване

Гласов асистент

Задача	Бутон	Действие
Задействане на гласов асистент (Siri/Google)	Дясна слушалка	Продължете да докосвате след изпуснатия звук
Спиране на гласов асистент	Дясна слушалка	Еднократно почукване

LED индикатор за състояние на слушалките

Състояние на слушалките	Индикатор
Слушалките се свързани с Bluetooth устройство	Белият светодиод премизва веднъж
Слушалките са готови за сдвояване	Светодиодът премизва последователно в синьо и бяло
Слушалките са включени, но не се свързани с Bluetooth устройство	Белият светодиод мига всяка секунда (автоматично изключване след 3 минути)
Ниско ниво на батерията (слушалки)	Белият светодиод премизва 3 пъти на всеки 5 секунди
Батерията е напълно заредена (кутия за зареждане)	Виждете светодиода на кутията

LED индикатор за състояние на кутията за зареждане

При зареждане	Индикатор
Ниска батерия	Светва оранжевият светодиод
Относително достатъчно батерия	Светва белият светодиод

Използва се и капакът е отворен	Индикатор
Ниска батерия	Жълтият светодиод премизва бавно 4 пъти
Относително достатъчно батерия	Белият светодиод се включва за 5 секунди

5 Нулиране на слушалките

Ако се появи проблем при сдвояването или при свързването, можете да извършите следната процедура, за да възстановите слушалките до фабричните настройки по подразбиране.

- 1 Отидете в Bluetooth менюто на вашето Bluetooth устройство и премахнете **Philips TAT3509** от списъка с устройства.
- 2 Изключете Bluetooth функцията на вашето Bluetooth устройство.
- 3 Върнете слушалките в кутията за зареждане и отворете капака.
- 4 Натиснете бутона на кутията два пъти.
- 5 Следвайте стъпките в „Използване на вашите слушалки — свързване на слушалките с вашето Bluetooth устройство.“
- 6 Сдвоете слушалките с вашето Bluetooth устройство, изберете **Philips TAT3509**.

Ако няма отговор от слушалките, можете да направите следната стъпка, за да нулирате хардуера на вашите слушалки.

- Върнете слушалките в кутията за зареждане и отворете капака, натиснете бутона върху кутията за повече от 10 секунди.

6 Технически данни

- Време за възпроизвеждане на музика (ANC включен): 6 + 12 часа
- Време за възпроизвеждане на музика (ANC изкл): 8 + 16 часа
- Време за зареждане: 2,5 часа
- Литиево-йонна батерия 58 mAh във всяка слушалка, литиево-йонна батерия 420 mAh в кутията за зареждане
- Версия на Bluetooth: 5.3
- Съвместими Bluetooth профили:
 - HFP (Профил за използване без ръце)
 - A2DP (Профил за разширено аудио разпространение)
 - AVRCP (Профил за дистанционно управление на аудио и видео)
 - TMAP (Телефония и медия аудио профил)
- Поддържани аудио кодеци: LC3, SBC
- Честотен диапазон: 2,402-2,480 GHz
- Мощност на предавателя: < 10 dBm
- Работен обхват: До 10 метра
- Автоматично изключване
- USB-C порт за зареждане
- Предупреждение за изтощена батерия: налично



Забележка

- Спецификациите са предмет на промяна без предизвестие.

7 Забележка

Декларация за съответствие

С настоящото TP Vision Europe B.V. декларира, че продуктът е в съответствие с основните изисквания и другите приложими разпоредби на Директива 2014/53/EU и UK Radio Equipment Regulations SI 2017 No 1206. Можете да намерите Декларацията за съответствие на www.philips.com/support.

Изхвърляне на вашите стари продукт и батерия



Продуктът е създаден и произведен от висококачествени материали и компоненти, които могат да се рециклират и използват отново.



Този символ върху продукта означава, че се управлява от Европейски регламент 2012/19/EU.



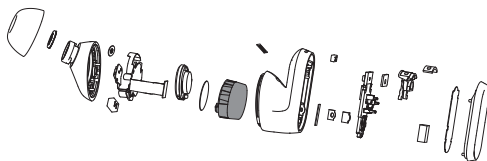
Този символ означава, че продуктът съдържа вградена презареждаща се батерия, която е в обхвата на Европейски регламент (EU) 2023/1542, и която не може да се изхвърля с нормалния домакински отпадък. Настоятелно препоръчваме да предадете продукта в официален пункт за събиране или в сервизен център на Philips за професионално отстраняване на презареждащата се батерия. Информирайте се относно местните системи за разделно събиране на електродъги и електронни продукти и

презареждащи се батерии. Следвайте местните разпоредби и никога не изхвърляйте продукти и презареждащи се батерии с обикновените домакински отпадъци. Правилното изхвърляне на старите продукти и презареждащи се батерии помага да предотвратите отрицателните последици за околната среда и човешкото здраве.

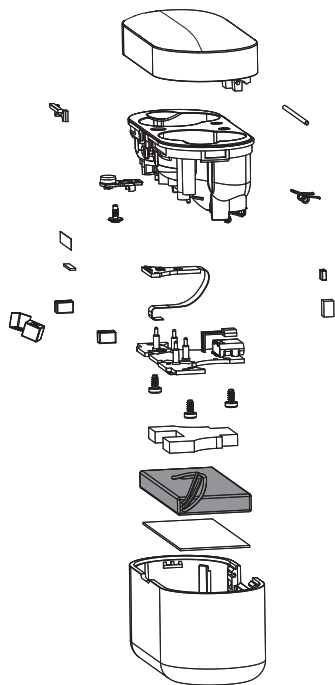
Изваждане на вградената батерия

Ако няма система за събиране/ рециклиране на електронни продукти във вашата страна, можете да защитите околната среда, като извадите и рециклирате батерията преди да изхвърлите слушалките.

- Уверете се, че слушалките са извадени от кутията за зареждане, преди да извадите батериите.



- Преди да извадите батерията, се уверете, че кутията за зареждане е отделена от USB кабела за зареждане.



Съответствие на EMF

Този продукт отговаря на всички приложими стандарти и разпоредби по отношение на излагането на електромагнитни вълни.

Информация за околната среда

Избягнато е излишното опаковане. Системата ви се състои от материали, които могат да се рециклират и използват отново, ако бъдат разглобени от специализирана компания. Спазвайте местните разпоредби по отношение на изхвърлянето на опаковъчните материали, изтощените батерии и старото оборудване.

Забележка за съответствие

Устройството отговаря на правилника на Федералната комисия по комуникации, част 15. Работата с устройството отговаря на следните две условия:

- 1. Устройството не може да излъчва вредни смущения и**
- 2. Устройството трябва да приема всякакви смущения, включително такива, които могат да причинят неправилно функциониране.**

Правилник на Федералната комисия по комуникации

Това окабеляване е тествано и съответства на ограниченията за цифрово устройство от клас В според част 15 на правилника на Федералната комисия по комуникации. Тези ограничения са създадени, за да осигурят надеждна защита срещу вредни смущения в жилищните сгради. Оборудването генерира, използва и може да излъчва радио честотна енергия и, ако не бъде инсталирано и използвано според инструкциите, може да причини вредни смущения в радио комуникациите.

Въпреки това, няма гаранции, че при дадена инсталация няма да възникнат смущения. Ако оборудването причинява вредни смущения в радио или телевизионното приемане, което може да се определи чрез неговото включване и изключване, потребителят може да опита да коригира смущенията, като използва последователно следните мерки:

- Да промени мястото на приемащата антена.
- Увеличете разстоянието между оборудването и приемника.
- Включете оборудването в контакт с верига, която се различава от тази на приемника.
- Да се посъветва с доставчика или с опитен радиотелевизионен техник.

Декларация за излагане на лъчения на Федералната комисия по комуникации:

Това оборудване отговаря на ограниченията за излагане на лъчения на Федералната комисия по комуникации, установени за неконтролирана среда.

Предавателят не трябва да се поставя в близост или да работи съвместно с други антени или предаватели.

Внимание: Потребителят трябва да знае, че промени и модификации, които не са изрично одобрени от отговорната за съответствието страна, могат да отменят правото на потребителя да работи с оборудването.

Канада:

Това устройство съдържа освободени от лицензиране приемници/предаватели, които отговарят на условията за отмяна на лиценза за научно и икономическо развитие на Канада RSS(s). Работата с устройството отговаря на следните две условия: (1) Устройството не може да излъчва вредни смущения. (2) Това устройство трябва да приеме всякакви смущения, включително смущения, които могат да причинят нежелана работа на устройството.
CAN ICES(B)/NMB(B)

IC Декларация за излагане на смущения:

Оборудването отговаря на ограниченията за излагане на смущения в Канада, установени за неконтролирани среди. Предавателят не трябва да се поставя в близост или да работи съвместно с други антени или предаватели.

8 Търговски марки

Bluetooth

Думата Bluetooth® и съответните емблеми са регистрирани търговски марки на Bluetooth SIG, Inc. и използването им подлежи на лицензиране от MMD Hong Kong Holding Limited. Останалите търговски марки и имена са собственост на съответните им притежатели.

Siri

Siri е търговска марка на Apple Inc., регистрирана в САЩ и други страни.

Google

Google и Google Play са търговски марки на Google LLC.

9 Често задавани въпроси

Моите Bluetooth слушалки не се включват.

Ниско ниво на батерията. Заредете слушалките.

Не мога да свържа Bluetooth слушалките си с Bluetooth устройството си.

Bluetooth е деактивиран. Активирайте Bluetooth функцията на Bluetooth устройството си и включете Bluetooth устройството преди да включите слушалките.

Сдвояването не работи.

- Поставете и двете слушалки в кутията за зареждане.
- Уверете се, че сте деактивирали Bluetooth функцията на всички по-рано свързани Bluetooth устройства.
- От Bluetooth списъка на вашето Bluetooth устройство изтрийте „Philips TAT3509“.
- Сдвоете вашите слушалки (вижте „Сдвояване на слушалките с вашето Bluetooth устройство за първи път“ на страница 8).

Bluetooth устройството не може да намери слушалките.

- Слушалките може да са свързани с по-рано сдвоено устройство. Изключете свързаното устройство или го изведете от обхват.

- Сдвояването може да е било нулирано или слушалките да са били сдвоени по-рано с друго устройство. Сдвоете отново слушалките с Bluetooth устройството, както е описано в ръководството за потребителя. (вижте ‘Сдвояване на слушалките с вашето Bluetooth устройство за първи път’ на страница 8).

Моите Bluetooth слушалки са свързани с Bluetooth стерео мобилен телефон, но музиката се възпроизвежда само на високоговорителя на мобилния телефон.

Вижте ръководството за потребителя на мобилния телефон. Изберете да слушате музика през слушалките.

Качеството на аудио е лошо и се чува пукане.

- Bluetooth устройството е извън диапазона. Намалете разстоянието между вашите слушалки и Bluetooth устройството или махнете препятствията между тях.
- Заредете слушалките си.

Качеството на аудио при поточно предаване от мобилния телефон е лошо, твърде бавно или изобщо не работи.

Уверете се, че мобилният телефон поддържа (моно) HFP и A2DP, и е съвместим с BT4.0x (или следващи версии) (вижте „Технически данни“ на страница 13).

Почиствайте слушалките си редовно.

- Използвайте чиста влажна кърпа, за да почиствате редовно слушалките си, особено звуковите канали и отворите на микрофона, и избягвайте натрупването на вещества, като пот и ушна кал.
- Ако в звуковите канали, отворите за въздух или в отворите на микрофона останат пот или водни капчици, нивото на звука временно ще спадне или ще спре напълно. Това не е неизправност. Използвайте мека влажна кърпа, за да подсушите напълно слушалките. Можете също да свалите крайниците на слушалките тапи, да обърнете надолу звуковите канали и внимателно да чукнете слушалките около пет пъти върху суха кърпа или нещо подобно и да отстраните събралата се вътре вода.
- Уверете се, че слушалките са напълно сухи преди зареждане и използване. Избягвайте използването на тампони със спирт или други вещества за почистването.

Зареждайте слушалките си редовно.

Ако слушалките не се използват дълго време, презаредимата батерия ще започне да губи заряда си. За да се избегне тази загуба, моля, зареждайте напълно батерията поне веднъж на всеки три месеца.



2024 © MMD Hong Kong Holding Limited.

Всички права запазени.

Спецификациите са предмет на промяна без предизвестие. Philips и емблемата с щит на Philips са регистрирани търговски марки на Koninklijke Philips N.V. и се използват под лиценз. Този продукт е произведен от и се продава от MMD Hong Kong Holding Limited или някои от техните сдружени компании, а MMD Hong Kong Holding Limited осигурява гаранцията за продукта. Всички останали имена на компании и продукти са възможно търговски марки на съответните компании, с които се свързват.

UM_TAT3509_00_BG_V1.0

