

PHILIPS

Slušalice

Seriya 3000

TAT3509



Priručnik za korisnike

Registrujte svoj proizvod i potražite podršku na:
www.philips.com/support

Sadržaj

1	Važne sigurnosne upute	2	7	Obavijest	14
	Zaštita sluha	2		Deklaracija o usaglašenosti	14
	Opće informacije	2		Odlaganje starog proizvoda i baterije	14
2	Vaše True bežične slušalice koje se umeću u uši	4		Vađenje ugrađene baterije	14
	Šta je u kutiji	4		Usklađenost sa EMF	15
	Drugi uređaji	4		Informacije o životnoj sredini	15
	Pregled vaših True bežičnih slušalica	5		Obavijest o usaglašenosti	15
3	Započnite	6	8	Zaštitne oznake	17
	Napunite bateriju	6			
	Kako ih nositi	6	9	Česta pitanja	18
	Preuzimanje aplikacije	7			
	Uparivanje slušalica s Bluetooth uređajem prvi put	7			
	Uparivanje slušalica s drugim Bluetooth uređajem	8			
4	Koristite svoje slušalice	10			
	Spojite slušalice na vaš Bluetooth uređaj	10			
	Kontrolišite ANC (aktivno poništavanje buke)	10			
	Uključite/isključite napajanje	11			
	Upravljajte pozivima i muzikom	11			
	Glasovni asistent	11			
	Status LED indikatora slušalica	12			
	Status LED indikatora kućišta za punjenje	12			
5	Resetovanje slušalica	13			
6	Tehnički podaci	13			

1 Važne sigurnosne upute

Zaštita sluha



Opasnost

- Kako bi ste izbjegli oštećenje sluha, ograničite vrijeme korištenja slušalica na velikim jačinama zvuka, i postavite jačinu zvuka na siguran nivo. Što je veća jačina zvuka, to je kraće vrijeme sigurnog slušanja.

Obavezno se držite sljedećih uputa kada koristite slušalice.

- Koristite slušalice za slušanje pri razumnoj jačini zvuka, te u razumnom vremenskom trajanju.
- Vodite računa da neprestano ne povećavate jačinu zvuka kako se vaš sluh bude prilagođavao.
- Nemojte toliko povećati jačinu zvuka tako da ne možete čuti šta se dešava oko vas.
- Budite oprezni ili privremeno obustavite upotrebu uređaja u mogućim opasnim situacijama.
- Preveliki zvučni pritisak u dijelovima koji idu direktno na uši, i u samim slušalicama može uzrokovati gubitak sluha.
- Korištenje slušalica na oba uha u toku vožnje nije preporučljivo, a u nekim područjima može biti i nezakonito tokom vožnje.

- Zbog vlastite sigurnosti, izbjegavajte ometanja muzikom ili telefonskim pozivima dok ste u prometu, ili u drugim potencijalno opasnim okruženjima.

Opće informacije

Kako biste izbjegli oštećenja ili kvarove:

Oprez

- Ne izlažite slušalice prekomjernoj toploti.
- Ne bacajte slušalice.
- Slušalice ne smiju biti izložene kapanju ili prskanju. (Pogledajte IP rejting za ovaj proizvod)
- Ne dopustite da vam slušalice budu potopljene u vodi.
- Ne punite slušalice ako su utikač ili utičnica mokri.
- Ne koristite sredstva za čišćenje koja sadrže alkohol, amonijak, benzen ili abrazive.
- Slušalice redovno čistite čistom, vlažnom krpom – posebno zvučne kanale i rupe mikrofona – i izbjegavajte nakupljanje tvari poput znoja ili ušne masti.
- Ako u zvučnim kanalima, otvorima za zrak ili rupama mikrofona ostanu kapljice znoja ili vode, nivo zvuka će privremeno pasti ili će se u potpunosti isključiti. Ovo nije kvar. Upotrijebite mekanu, vlažnu krpu da temeljno osušite slušalice. Alternativno, uklonite vrhove slušalica, okrenite zvučne kanale prema dolje i lagano lupkajte slušalicama oko pet puta o suhu krpu ili slično kako biste uklonili svu vodu koja se nakupila u unutrašnjosti.
- Prije punjenja i korištenja se uvjerite da su slušalice potpuno suhe. Izbjegavajte korištenje jednokratnih alkoholnih jastučića ili drugih sredstava za čišćenje.
- Integrirana baterija ne smije biti izložena prekomjernoj toploti, poput sunčevih zraka, požara ili slično.
- Postoji opasnost od eksplozije ukoliko se baterija nepropisno zamijeni. Bateriju zamijenite samo istom ili ekvivalentnom baterijom.
- Kako bi ostvarili specifičan IP rejting, ulaz za punjenje slušalica mora biti zatvoren.
- Odlaganje baterije u vatru ili vruću peć, mehaničko lomljenje ili rezanje baterije može dovesti do eksplozije;
- Ostavljanje baterije na mjestima sa ekstremno visokim temperaturama može rezultirati eksplozijom ili curenjem zapaljive tečnosti ili gasa.

- Baterija izložena ekstremno niskom zračnom pritisku može rezultirati eksplozijom ili curenjem zapaljive tečnosti ili gasa.
- Ukoliko se baterija zamijeni neispravnom baterijom, rizikuje se ozbiljno oštećenje slušalica i baterije (na primjer, u slučaju nekih tipova litijumskih baterija).
- Ako se slušalice s mikrofonom ne koriste duže vrijeme, punjiva baterija će početi da gubi svoju napunjenost. Da biste izbjegli ovaj gubitak, napunite bateriju u potpunosti barem jednom svaka tri mjeseca.
- Kako bi se izbjegla opasnost od požara, oprema se napaja samo s eksternog izvora napajanja čiji izlaz mora odgovarati PS1 (s izlaznim kapacitetom manjim od 15 W).

Temperature rada i skladištenja, te vlažnost zraka

- Čuvajte proizvod na mjestima sa temperaturom između -20°C i 50°C , te sa do 90% relativne vlažnosti.
- Koristite proizvod na mjestima sa temperaturom između 0°C i 45°C , te sa do 90% relativne vlažnosti.
- Vijek trajanja baterije može biti kraći kada se koristi pri visokim ili niskim temperaturama.

2 Vaše True bežične slušalice koje se umeću u uši

Čestitamo na kupovini, dobro došli u Philips! Kako biste u potpunosti iskoristili podršku koju nudi Philips, registrujte svoj proizvod na www.philips.com/support. Sa ovim Philips True bežičnim slušalicama možete:

- Uživati u bežičnim pozivima, bez da držite telefon (hands-free)
- Bežično slušati i upravljati muzikom
- Prebacivati uređaj sa poziva na slušanje muzike
- Uživati u uklanjanju buke



Brzi vodič

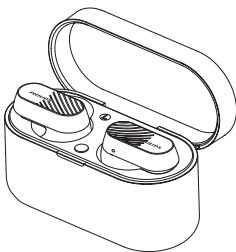


Garancija



Sigurnosni letak

Šta je u kutiji



True bežične slušalice TAT3509



Vrhovi za uši x 3 pari

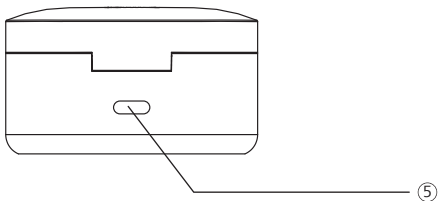
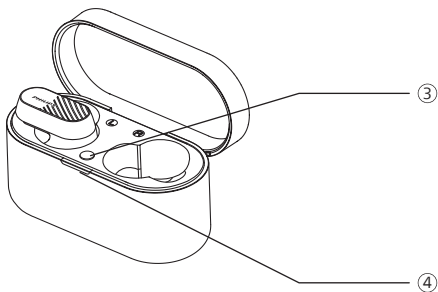
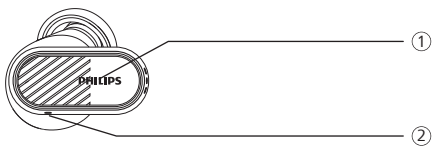


Kabl za punjenje tipa C
(isključivo za punjenje)

Drugi uređaji

Mobilni telefon ili uređaj (npr. prijenosni računar, tablet, Bluetooth adapteri, MP3 plejeri itd.) koji podržava Bluetooth i koji je kompatibilan sa slušalicama.

Pregled vaših True bežičnih slušalica



- ① Višefunkcijski interfejs na dodir (MFT)
- ② LED indikator (slušalice)
- ③ Dugme za uparivanje putem Bluetootha
- ④ LED indikator (prikaz stanja ili punjenja baterije)
- ⑤ USB-C ulaz za punjenje

3 Započnite

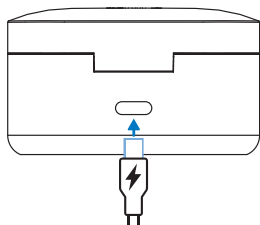
Napunite bateriju

Napomena

- Prije prvog korištenja slušalica, stavite slušalice u kućište za punjenje i punite bateriju 2 sata za optimalan kapacitet i životni vijek baterije
- Koristite samo originalni USB kabl za punjenje tipa C da biste izbjegli eventualna oštećenja.
- Ako se slušalice s mikrofonom ne koriste duže vrijeme, punjiva baterija će početi da gubi svoju napunjenost. Da biste izbjegli ovaj gubitak, napunite bateriju u potpunosti barem jednom svaka tri mjeseca.

Kućište za punjenje

Jedan kraj USB kabla povežite u kućište za punjenje, a drugi kraj u izvor napajanja.



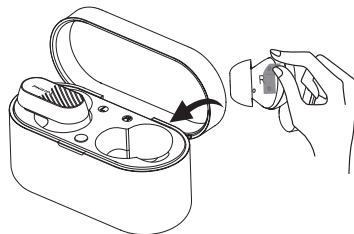
Savjet

- Kućište za punjenje služi kao prenosiva rezervna baterija za punjenje slušalica. Kada je kućište za punjenje potpuno napunjeno, ono podržava 2 puta ciklusa slušalica.

Slušalice

Stavite slušalice u kućište za punjenje.

- Slušalice se počinju puniti i bijela LED svjetla se pale
- Kada su slušalice potpuno napunjene, bijelo svjetlo će se isključiti



Savjet

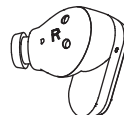
- Za potpuno punjenje obično je potrebno 2,5 sata (za slušalice ili kućište za punjenje) pomoću USB kabla.

Kako ih nositi

Odaberite odgovarajuće vrhove za uši za optimalno prijanjanje

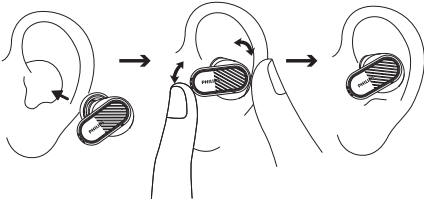
Čvrsto, sigurno prijanjanje će pružiti najbolji kvalitet zvuka i poništavanje buke.

- 1 Testirajte koji vrh za uši vam pruža najbolji zvuk i udobnost nošenja.
- 2 Osigurane su 3 veličine silikonskih vrhova za uši: veliki, srednji, mali.



Umetnite slušalice

- 1 Provjerite lijevu ili desnu orijentaciju slušalica.
- 2 Umetnite slušalice u uši i lagano ih okrećite sve dok sigurno ne prijanjaju u uši.



Preuzimanje aplikacije

Skenirajte QR kod/pritisnite dugme "Preuzmi" ili pretražite "Philips Headphones" u Apple App Storeu ili Google Play kako bi preuzeli aplikaciju.

Povežite se



Philips Headphones aplikacija zadužuje vas za muziku koju slušate. Možete prilagoditi zvuk tako da vaše iskustvo muzike i pozivanja uvijek najbolje odgovaraju vašim potrebama.

Uparivanje slušalica s Bluetooth uređajem prvi put

- 1 Provjerite jesu li slušalice potpuno napunjene i isključene.
- 2 Otvorite poklopac kućišta za punjenje, slušalice će biti u načinu uparivanja i spremne za povezivanje.
 - ↳ Bijelo i plavo LED svjetlo naizmjenično treperi na obje slušalice.
 - ↳ Slušalice su sada nalaze u modusu uparivanja i spremne su za uparivanje s Bluetooth uređajem (npr. mobilnim telefonom).
- 3 Uključite Bluetooth funkciju vašeg Bluetooth uređaja.
- 4 Uparite slušalice sa svojim Bluetooth uređajem, pogledajte uputstvo za upotrebu vašeg Bluetooth uređaja.

Napomena

- Nakon uključivanja, ako slušalice ne mogu pronaći nikakav ranije povezani Bluetooth uređaj stavite ih u mod za uparivanje (pritisnite tipku na kutiji tokom 3 sekunde uz obje slušalice unutra i otvoren poklopac).

Naredni primjer prikazuje vam kako upariti slušalice sa Bluetooth uređajem.

- 1 Uključite Bluetooth funkciju vašeg Bluetooth uređaja, te izaberite **Philips TAT3509**.
- 2 Unesite lozinku slušalica: "0000" (4 nule) ako uređaj to bude tražio. Za uređaje s Bluetooth verzijom 3.0 ili više, nije potrebno unositi lozinku.



Philips TAT3509

Jedna slušalica (Mono način rada)

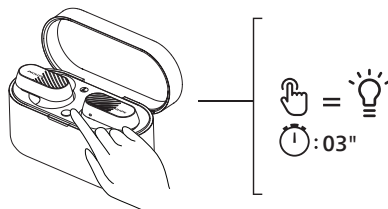
Izvucite desnu ili lijevu slušalicu iz kućišta za punjenje za Mono način upotrebe. Slušalica će se automatski uključiti.

Napomena

- Izvadite drugu slušalicu iz kućišta za punjenje i one će se automatski upariti jedna s drugom

Uparivanje slušalica s drugim Bluetooth uređajem

Ako želite da uparite drugi Bluetooth uređaj sa slušalicama, samo ih postavite u način uparivanja (pritisnite dugme na kutiji 3 sekunde dok su obje slušalice unutra, i dok je poklopac otvoren), a zatim pronađite drugi uređaj koristeći uobičajeni način uparivanja.



Napomena

- Slušalice pohranjuju 4 uređaja u memoriju. Ako pokušate upariti više od 4 uređaja, najraniji upareni uređaj zamjenjuje se novim.

Veza na višestrukim tačkama

Uparivanje

- Uparivanje slušalica na 2 uređaja, npr. mobilni telefon i notebook.

Prebacujte između uređaja

- U bilo kojem trenutku možete sušati muziku samo s 1 uređaja. Drugi uređaj će se koristiti za telefonski poziv.
- Pausirajte zvuk s 1 uređaja i zatim pokrenite reprodukciju zvuka s drugog uređaja.



Napomena

- Prilikom streaminga zvuka s uređaja 1, primanje poziva s uređaja 2 automatski će pauzirati reprodukciju na uređaju 1. A poziv će biti automatski usmjeren na slušalice.
- Završetkom poziva automatski se nastavlja reprodukcija s uređaja 1.

4 Koristite svoje slušalice

Spojite slušalice na vaš Bluetooth uređaj

- 1 Uključite Bluetooth funkciju vašeg Bluetooth uređaja.
- 2 Otvorite poklopac kućišta za punjenje.
 - ↳ Bijela LED lampica treperi.
 - ↳ Slušalice će tražiti zadnji spojeni Bluetooth uređaj i automatski ih spojiti. Ako zadnji povezan nije dostupan, slušalice će pretražiti i ponovo se povezati s drugim posljednjim povezanim uređajem.



Savjet

- Ako uključite Bluetooth funkciju vašeg Bluetooth uređaja nakon uključivanja slušalica, morate pregledati Bluetooth izbornik uređaja i ručno spojiti slušalice na uređaj.



Napomena

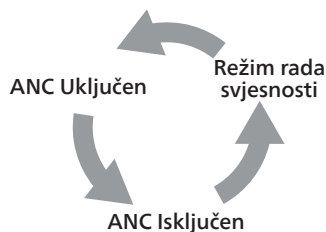
- U nekim Bluetooth uređajima moguće je da spajanje neće biti automatsko. U ovom slučaju morate pregledati Bluetooth izbornik vašeg uređaja i ručno spojiti slušalice na Bluetooth uređaj.

Kontrolišite ANC (aktivno poništavanje buke)

Omogućite ANC

Različiti ANC načini rada se mogu mijenjati dvostrukim dodirnom na lijevu slušalicu.

- Funkcija ANC se automatski aktivira kada se slušalica stavi u uho.
- Dvaput dodirnite MFT, to će isključiti ANC funkciju.
- Ponovo dodirnite MFT dvaput, prebaciti će se u način rada svjesnosti.



Zadatak	MFT	Operacija
ANC UKLJUČEN	Lijeva slušalica	Pritisnite dva puta
Režim rada svjesnosti	Lijeva slušalica	Pritisnite dva puta
ANC ISKLJUČEN	Lijeva slušalica	Pritisnite dva puta
Brza svjesnost	Lijeva slušalica	Nastavite dodirivati

Uključite/isključite napajanje

Zadatak	MFT	Operacija
Uključite slušalice		Otvorite poklopac kućišta za punjenje za uključivanje
Isključite slušalice		Zatvorite poklopac kućišta za punjenje za isključivanje

Upravlajte pozivima i muzikom

Kontrola muzike

Zadatak	MFT	Operacija
Puštajte ili pauzirajte muziku	Desna slušalica	Pritisnite dva puta
Sljedeća numera	Desna slušalica	Trostruki dodir
Prethodna numera	Lijeva slušalica	Trostruki dodir
Podesite glasnoću +	Desna slušalica	Dodirnite jednom a potom dodirnite dugo
Podesite glasnoću -	Lijeva slušalica	Dodirnite jednom a potom dodirnite dugo

Napomena

- Čut ćete ton koji označava kada je jačina zvuka dostigla maksimalan nivo.

Kontrola poziva

Zadatak	MFT	Operacija
Javite se/ Završite poziv	Desna/ lijeva slušalica	Jednom pritisnite
Prekinite poziv/Odbijte poziv	Desna/ lijeva slušalica	Pritisnite dva puta

Glasovni asistent

Zadatak	Tipka	Operacija
Pokrenite glasovnog asistenta (Siri/Google)	Desna slušalica	Nastavite dodirivati nakon što se ton aktivirao
Zaustavite glasovnog asistenta	Desna slušalica	Jednom pritisnite

Status LED indikatora slušalica

Status slušalice	Indikator
Slušalice su povezane sa Bluetooth uređajem	Bijele LED lampice zatrepere jednom
Slušalice su spremne za uparivanje	LED lampica naizmjenično treperi plavo i bijelo
Slušalice su uključene, ali nisu povezane sa Bluetooth uređajem	Bijela LED lampica treperi svake sekunde (automatski se isključuje nakon 3 minuta)
Nizak nivo baterije (slušalice)	Bijela LED lampica treperi 3 puta svakih 5 sekundi
Baterija je potpuno napunjena (kućište za punjenje)	Pogledajte LED indikator kućišta

Status LED indikatora kućišta za punjenje

Prilikom punjenja	Indikator
Niska razina baterije	Jantarna LED lampica se pali
Relativno odgovarajuća baterija	Bijela LED lampica se pali

U upotrebi i poklopac je otvoren

Status	Indikator
Niska razina baterije	Žuta LED lampica polako treperi u 4 ciklusa
Relativno odgovarajuća baterija	Bijela LED lampica se pali 5 sekundi

5 Resetovanje slušalica

Ako naidete na problem kod uparivanja ili povezivanja, slijedite sljedeću proceduru da vratite slušalice na tvorničke postavke.

- 1 Na vašem Bluetooth uređaju, pregledajte Bluetooth izbornik i uklonite **Philips TAT3509** sa liste uređaja.
- 2 Isključite Bluetooth funkciju vašeg Bluetooth uređaja.
- 3 Vratite slušalice u kućište za punjenje i otvorite poklopac.
- 4 Pritisnite tipku na kućištu dva puta.
- 5 Pratite korake u „Koristite svoje slušalice - spojite slušalice na vaš Bluetooth uređaj“.
- 6 Uparite slušalice sa vašim Bluetooth uređajem, izaberite **Philips TAT3509**.

Ako slušalice ne reaguju, pratite donji korak za resetovanje hardvera slušalica.

- Vratite slušalice u kutiju za punjenje i otvorite poklopac, pritisnite dugme na kutiji duže od 10 sekundi.

6 Tehnički podaci

- Vrijeme reproduciranja muzike (ANC uključen): 6 + 12 sati
- Vrijeme reproduciranja muzike (ANC isključen): 8 + 16 sati
- Vrijeme punjenja: 2,5 sata
- Litijsko-ionska baterija 58 mAH u svakoj slušalici, litijsko-ionska baterija 420 mAh na kućištu za punjenje
- Opcija sa Bluetooth-om: 5.3
- Kompatibilni Bluetooth profili:
 - HFP (profil bez korištenja ruku)
 - A2DP (napredni profil distribucije zvuka)
 - AVRCP (profil daljinskog upravljanja zvukom i videom)
 - TMAP (audio profil telefonije i medija)
- Podržani audio kodeci: LC3, SBC
- Domet frekvencija: 2,402-2,480 GHz
- Snaga predajnika: < 10 dBm
- Radni raspon: Do 10 metara
- Automatsko isključivanje
- USB priključak tipa C za punjenje
- Upozorenje o niskoj bateriji: dostupno

Napomena

- Kompanija zadržava pravo promjene specifikacija bez prethodne najave.

7 Obavijest

Deklaracija o usaglašenosti

Ovim, dokumentom, TP Vision Europe B.V. izjavljuje da je proizvod usklađen sa osnovnim zahtjevima i drugim relevantnim odredbama RED direktive 2014/53/EU i UK Radio Equipment Regulations SI 2017 No 1206. Izjavu o usklađenosti možete pronaći na webstranici: www.philips.com/support.

Odlaganje starog proizvoda i baterije



Vaš je proizvod dizajniran i proizveden od visokokvalitetnih materijala i dijelova, koji se mogu reciklirati i ponovo upotrijebiti.



Ovaj simbol na proizvodu znači da je proizvod obuhvaćen Evropskom direktivom 2012/19/EU.



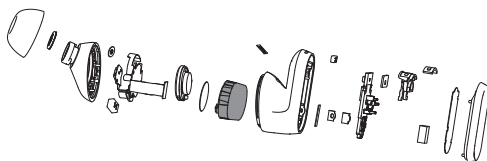
Ovaj simbol označava da proizvod sadrži ugrađenu punjivu bateriju obuhvaćenu Evropskom uredbom (EU) 2023/1542 koja se ne može odlagati sa uobičajenim kućnim otpadom. Strogo vam savjetujemo da proizvod odnesete u zvanični centar za prikupljanje, ili u Philipsov servisni centar kako bi stručno lice izvadilo punjivu bateriju. Informišite se o načinu odvojenog prikupljanja električnog i elektronskog otpada i punjivih baterija u vašoj lokalnoj sredini.

Pridržavajte se lokalnih pravila i nikada ne odlažite proizvod i punjive baterije zajedno sa vašim običnim kućnim otpadom. Pravilno odlaganje starih proizvoda i punjivih baterija pomaže spriječiti negativne posljedice po okoliš i ljudsko zdravlje.

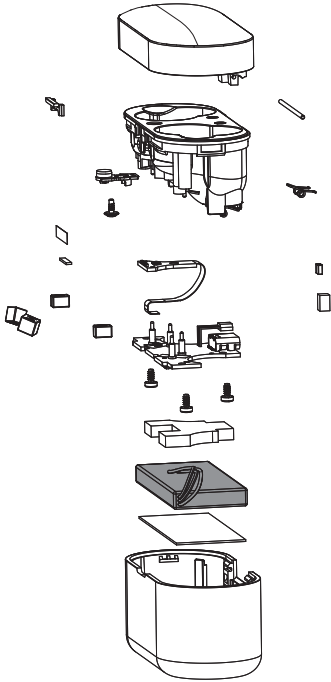
Vađenje ugrađene baterije

Ako u vašoj zemlji ne postoji sistem za prikupljanje/reciklažu elektronskih proizvoda, možete zaštititi životnu sredinu tako što ćete izvaditi i reciklirati bateriju prije odlaganja slušalica u otpad.

- Uvjerite se da su slušalice isključene iz kućišta za punjenje prije uklanjanja baterije.



- Prije uklanjanja baterije, provjerite da li je postolje za punjenje isključeno iz USB kabela za punjenje.



Usklađenost sa EMF

Ovaj proizvod je u skladu sa svim važećim standardima i propisima koji se odnose na izlaganje elektromagnetnim poljima.

Informacije o životnoj sredini

Sve nepotrebno pakovanje je izostavljeno. Vaš sistem se sastoji od materijala koji se mogu reciklirati i ponovo koristiti pod uslovom da ih rastavlja specijalizovano preduzeće. Pridržavajte se lokalnih propisa o odlaganju ambalažnog materijala, istrošenih baterija i stare opreme.

Obavijest o usaglašenosti

Ovaj uređaj je u skladu s FCC pravilima, Dio 15. Njegov rad zavisi od slijedeća dva uslova:

1. **Da neće uzrokovati štetne smetnje i**
2. **Da mora prihvatiti svaku primljenu smetnju, uključujući smetnje koje mogu uzrokovati neželjeni rad.**

FCC Pravila

Ova oprema je testirana, te je utvrđeno da je usklađena sa ograničenjima za digitalne uređaje Klase B, u skladu sa Dijelom 15 FCC Pravila. Ova ograničenja su osmišljena da pruže dobru zaštitu od štetnih smetnji u stambenim objektima. Ova oprema proizvodi, koristi i može da zrači radiofrekvencijsku energiju te, ako se ne instalira i ne koristi u skladu sa Priručnikom za korisnike, može uzrokovati štetne smetnje radio-komunikacijama. Međutim, ne postoji garancija da do smetnji neće doći u određenoj instalaciji. Ako ova oprema uzrokuje štetne smetnje u radio ili televizijskom prijemu, što se može odrediti isključivanjem i uključivanjem opreme, korisniku se savjetuje da pokuša da popravi smetnje koristeći jednu ili više ovih mjera:

- Preusmjerite ili premjestite prijemnu antenu.
- Povećajte razmak između opreme i prijemnika.
- Uključite opremu u utičnicu na strujno kolo koje se razlikuje od onoga na koje je priključen prijemnik.
- Za pomoć se obratite prodavaču ili iskusnom radio/TV tehničaru.

FCC Izjava o izloženosti zračenju:

Ova oprema je u skladu sa ograničenjima za izlaganje zračenju Savezne komisije za komunikacije (FCC) utvrđenim za nekontrolisana okruženja.

Ovaj predajnik ne postavljajte u blizini, niti ga uključujte da radi zajedno sa drugom antenom ili predajnikom.

Oprez: Upozoravamo korisnike da bilo kakve promjene ili modifikacije opreme koje nije izričito odobrila strana odgovorna za usklađenost mogu poništiti korisnikovo ovlašteno pravo na korištenje opreme.

Kanada:

Ovaj uređaj sadrži predajnik(e)/prijemnik(e) koji su izuzeti od licenci, a koji su u skladu sa Standardima za izloženost radiofrekvencijskom zračenju (RSS) Kanadske agencije za inovacije, nauku i ekonomski razvoj. Njegov rad zavisi od slijedeća dva uslova: (1) Da neće uzrokovati štetne smetnje. (2) Ovaj uređaj mora prihvatiti svaku primljenu smetnju, uključujući smetnje koje mogu uzrokovati neželjeni rad.

CAN ICES(B)/NMB(B)

Izjava o izlaganju zračenju kroz integrisana kola (IC):

Ova oprema je u skladu sa ograničenjima za izlaganje zračenju Kanade, utvrđenim za nekontrolisana okruženja.

Ovaj predajnik ne postavljajte u blizini, niti ga uključujte da radi zajedno sa drugom antenom ili predajnikom.

8 Zaštitne oznake

Bluetooth

Riječ Bluetooth® i logotipi su registrovani zaštitni znakovi u vlasništvu kompanije Bluetooth SIG, Inc. Svako korištenje takvih znakova od strane kompanije MMD Hong Kong Holding Limited je uređeno licencom. Ostali zaštitni znakovi i trgovački nazivi pripadaju odgovarajućim vlasnicima.

Siri

Siri je zaštitni znak kompanije Apple Inc., registrovane u SAD-u i drugim zemljama.

Google

Google i Google Play su zaštitni znakovi kompanije Google LLC.

9 Česta pitanja

Moje Bluetooth slušalice se ne uključuju

Nivo baterije je nizak. Napunite vaše slušalice.

Ne mogu upariti Bluetooth slušalice sa svojim Bluetooth uređajem.

Bluetooth je isključen. Omogućite Bluetooth opciju na svom Bluetooth uređaju i uključite Bluetooth uređaj prije nego što uključite vaše slušalice

Uparivanje nije moguće.

- Obje slušalice stavite u kućište za punjenje.
- Provjerite da ste onemogućili Bluetooth opcije bilo kojeg prethodno spojenog Bluetooth uređaja.
- Na Bluetooth uređaju izbrisajte "Philips TAT3509" sa spiska Bluetooth uređaja.
- Uparite slušalice (pogledajte dio 'Uparivanje slušalica s Bluetooth uređajem prvi put' na stranici 7).

Bluetooth uređaj ne može naći slušalice.

- Slušalice mogu biti povezane sa prethodno uparenim uređajem. Isključite upareni uređaj ili ga pomjerite van dometa Bluetootha.
- Uparivanje je možda resetovano, ili su slušalice prethodno bile uparene sa drugim uređajem. Ponovo uparite slušalice s Bluetooth uređajem, kako je opisano u priručniku za korisnike. (pogledajte 'Uparivanje slušalica s Bluetooth uređajem prvi put' na stranici 7).

Moje Bluetooth slušalice povezane su sa Bluetooth stereo funkcijom na mobilnom telefonu ali se muzika reproducira samo na zvučniku mobilnog telefona.

Pogledajte korisnički priručnik svog mobilnog telefona Odaberite slušanje muzike pomoću slušalica.

Kvalitet zvuka je loš i čuje se pucketanje.

- Bluetooth uređaj je izvan dometa. Smanjite udaljenost između slušalica i Bluetooth uređaja ili uklonite prepreke između njih.
- Napunite slušalice.

Kvalitet zvuka je loš kada se prenosi sa mobilnog telefona, prijenos je veoma spor ili uopšte ne funkcioniše.

Provjerite da li vaš mobilni telefon podržava (mono) HFP, ali i A2DP, i da li je kompatibilan sa BT4.0x (ili novijom verzijom) (vidi 'Tehnički podaci' na strani 13).

Redovno čistite vaše slušalice.

- Slušalice redovno čistite čistom, vlažnom krpom – posebno zvučne kanale i rupe mikrofona – i izbjegavajte nakupljanje tvari poput znoja ili ušne masti.
- Ako u zvučnim kanalima, otvorima za zrak ili rupama mikrofona ostanu kapljice znoja ili vode, nivo zvuka će privremeno pasti ili će se u potpunosti isključiti. Ovo nije kvar. Upotrijebite mekanu, vlažnu krpu da temeljno osušite slušalice. Alternativno, uklonite vrhove slušalica, okrenite zvučne kanale prema dolje i lagano lupkajte slušalicama oko pet puta o suhu krpu ili slično kako biste uklonili svu vodu koja se nakupila u unutrašnjosti.

- Prije punjenja i korištenja se uvjerite da su slušalice potpuno suhe. Izbjegavajte korištenje jednokratnih alkoholnih jastučića ili drugih sredstava za čišćenje.

Redovno punite vaše slušalice.

Ako se slušalice ne koriste duže vrijeme, punjiva baterija će početi da gubi svoju napunjenost. Da biste izbjegli ovaj gubitak, napunite bateriju u potpunosti barem jednom svaka tri mjeseca.



2024 © MMD Hong Kong Holding Limited. Sva prava pridržana
Kompanija zadržava pravo promjene specifikacija bez prethodne
najave. Philips i grb Philips Shield su registrovani zaštitni znakovi
Koninklijke Philips N.V. i koriste se pod licencom Ovaj proizvod
je proizvela kompanija MMD Hong Kong Holding Limited ili
jedna od njenih podružnica, a MMD Hong Kong Holding Limited
pruža garanciju u vezi sa ovim proizvodom. Sva druga imena
kompanija i proizvoda mogu predstavljati zaštitne znakove
svojih kompanija, sa kojima su povezani.

