

PHILIPS

سماعات الرأس

فئة 3000

TAT3509



دليل المستخدم

سجل منتجك واحصل على الدعم على الموقع الإلكتروني:
www.philips.com/support

المحتويات

13	7 إشعار
13	إقرار المطابقة
13	التخلص من المنتج والبطارية القديمة
13	إزالة البطارية المدمجة
14	التوافق مع EMF
14	المعلومات البيئية
14	إشعار الامتثال
16	8 العلامات التجارية
17	9 الأسئلة المتكررة

2	1 تعليمات السلامة المهمة
2	سلامة السمع
2	معلومات عامة
4	2 سماعات أذن True اللاسلكية
4	محتويات الصندوق
4	الأجهزة الأخرى
4	نظرة عامة على سماعات أذن True اللاسلكية
5	
6	3 البدء
6	شحن البطاريات
6	كيفية وضع سماعات الأذن
7	تنزيل التطبيق
7	عليك إقران سماعات الأذن مع جهاز البلوتوث الخاص بك للمرة الأولى
7	أقرن سماعات الأذن مع جهاز البلوتوث الآخر
8	
9	4 استخدام سماعات الأذن
9	توصيل سماعات الأذن
9	بجهاز البلوتوث الذي لديك
9	التحكم في ANC
9	(خاصية إلغاء الضوضاء النشطة)
10	تشغيل/إيقاف
10	إدارة المكالمات والموسيقى
10	المساعد الصوتي
10	حالة مؤشر LED لسماعات الأذن
11	حالة مؤشر LED لعلبة الشحن
12	5 إعادة ضبط سماعات الأذن
12	6 البيانات الفنية

1 تعليمات السلامة المهمة

معلومات عامة

لتجنب إصابات ضرر أو تعطل السماع:



تنبيه

- لا تُعرض سماعات الرأس لحرارة زائدة.
- لا تترك سماعات الرأس تسقط.
- يجب ألا تتعرض سماعات الرأس لتقطير المياه أو تناثرها. (راجع تقييم IP للمنتج المُحدد)
- لا تستخدم سماعات الرأس تُعصر في المياه.
- لا تستخدم سماعات الرأس عندما يكون الموصل أو المقبس مُبللاً.
- لا تستخدم أي مواد تنظيف تحتوي على الكحول أو الأمونيا أو البنزين أو مواد كاشطة.
- استخدم قطعة قماش مبللة ونظيفة لتنظيف سماعات الرأس - خاصة قنوات الصوت وفتحات الميكروفون - بانتظام وتجنب تراكم المواد مثل العرق أو شمع الأذن. في حالة ترك أي عرق أو قطرات ماء في قنوات الصوت أو فتحات الهواء أو فتحات الميكروفون، سيخفض مستوى الصوت مؤقتًا أو ينقطع تمامًا. لا يُعد هذا عيبًا. استخدم قطعة قماش ناعمة ومبللة لتجفيف سماعات الرأس جيدًا. أو بدلا من ذلك، أزل أطراف سماعة الأذن، وقم بقلب قنوات الصوت لأسفل وانقر برفق على سماعات الرأس خمس مرات على قطعة قماش جافة أو ما شابه ذلك لإزالة أي ماء متجمّع بالداخل.
- تأكد من جفاف سماعات الرأس تمامًا قبل شحنها واستخدامها. تجنب استخدام الضمادات الكحولية التي يتم التخلص منها أو مواد تنظيف أخرى.
- يجب ألا تتعرض البطارية المدمجة إلى حرارة شديدة مثل ضوء الشمس المباشر، أو حريق، أو شيء مشابه. في حالة تركيب البطارية بطريقة غير صحيحة، فقد يؤدي ذلك إلى خطر الانفجار. استبدلها ببطاريات من النوع نفسه أو من نوع مماثل فقط.
- للوصول إلى تقييم IP المُحدد، يجب إغلاق غطاء فتحة الشحن.
- يمكن أن يؤدي التخلص من البطارية في نار أو فرن ساخن أو سحقها ميكانيكيًا أو قطعها، إلى حدوث انفجار. قد يؤدي ترك البطارية في بيئة محيطية ذات درجة حرارة عالية للغاية إلى حدوث انفجار أو تسرب سائل أو غاز قابل للاشتعال.
- قد ينتج عن تعريض البطارية لضغط هواء منخفض للغاية حدوث انفجار أو تسرب سائل أو غاز قابل للاشتعال.
- قد يؤدي استبدال البطارية بنوع غير مناسب إلى إلحاق أضرار جسيمة بسماعات الرأس والبطارية (على سبيل المثال، في حالة بعض أنواع بطاريات الليثيوم). في حالة عدم استخدام سماعة الرأس لفترة طويلة، فستبدأ البطارية القابلة لإعادة الشحن في فقد شحنها. وتجنب هذا الفقد، يُرجى شحن البطارية بالكامل مرة واحدة على الأقل كل ثلاثة أشهر.

سلامة السمع



خطر ⚡

- لتجنب إصابات ضرر بسمعك، يرجى تقليل وقت استخدام سماعات الرأس بصوت عالي وإعداد مستوى الصوت على مستوى آمن. فكلما زاد مستوى الصوت، قل وقت الاستماع الآمن.

تأكد من اتباع الإرشادات التالية عند استخدام سماعات الرأس.

- استمع بمستويات صوت مناسبة لفترات مناسبة من الوقت.
- احرص على عدم ضبط مستوى الصوت على مستويات عالية بشكل متواصل حيث يؤثر ذلك على سمعك.
- لا ترفع مستوى الصوت عاليًا جدًا بحيث لا تسمع ما يدور حولك.
- يجب توخي الحذر أو التوقف مؤقتًا عن استخدام سماعات الرأس في المواقف التي يحتمل أن تكون خطيرة.
- يمكن أن يتسبب ضغط الصوت الزائد الناتج عن سماعات الأذن وسماعات الرأس في فقدان السمع.
- لا يُنصح باستخدام سماعات الرأس مع تغطية كلتا الأذنين أثناء القيادة وقد يكون ذلك غير قانوني في بعض المناطق.
- من أجل سلامتك، تجنب أي مشتتات ناتجة عن الموسيقى أو المكالمات الهاتفية أثناء قيادة سيارتك أو في البيئات الأخرى التي يحتمل أن تكون خطيرة.

- لتجنب خطر نشوب حريق، لا يتم تزويد السماعات بالطاقة إلا من خلال مصدر طاقة خارجي ويجب أن يتوافق الخرج مع PS1 (بقدرته خرج أقل من 15 وات).

- درجات حرارة التشغيل والتخزين والرطوبة
- يرجى تخزين سماعة الرأس في مكان تتراوح درجة حرارته بين -20 درجة مئوية و50 درجة مئوية مع رطوبة نسبية تصل إلى 90%.
 - يرجى تشغيل سماعة الرأس في مكان تتراوح درجة حرارته بين 0 درجة مئوية و45 درجة مئوية مع رطوبة نسبية تصل إلى 90%.
 - قد يكون عمر البطارية أقصر في ظروف درجات الحرارة المرتفعة أو المنخفضة.

2 سماعات أذن True اللاسلكية



دليل التشغيل السريع



الضمان

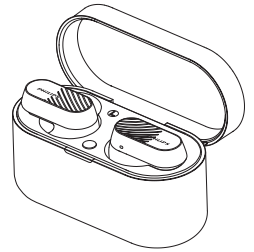


كتيب السلامة

تهانينا على شرائك، ومرحبًا بك في Philips! لتحقيق أقصى استفادة من الدعم الذي توفره شركة Philips، يرجى تسجيل منتجك على الموقع الإلكتروني www.philips.com/support باستخدام سماعات رأس True اللاسلكية هذه من Philips، يمكنك:

- استمتع بإجراء مكالمات لاسلكيًا دون استخدام يديك بطريقة مريحة
- الاستمتاع والتحكم بالموسيقى لاسلكيًا
- التبديل بين المكالمات والموسيقى
- الاستمتاع بإلغاء الضوضاء

محتويات الصندوق



سماعات أذن True اللاسلكية TAT3509



قطع أطراف الأذن x 3 أزواج

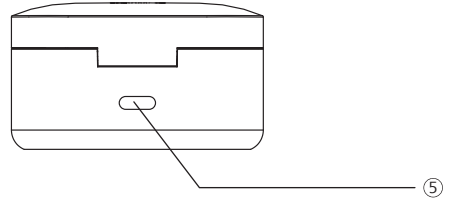
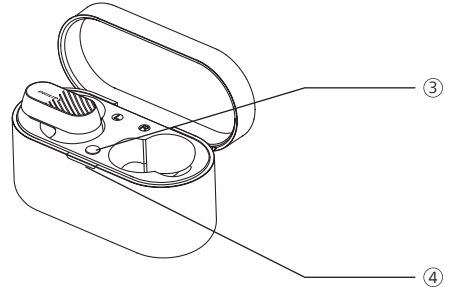
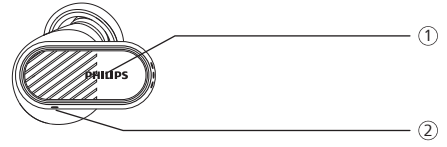


كابل شحن من النوع-C (يُستخدم للشحن فقط)

الأجهزة الأخرى

هاتف أو جهاز محمول (على سبيل المثال كمبيوتر محمول، جهاز لوحي، محولات البلوتوث، مشغلات MP3، وما إلى ذلك) التي تدعم البلوتوث والمتوافقة مع سماعات الرأس.

نظرة عامة على سماعات أذن True اللاسلكية



① لمس متعدد الوظائف (MFT)

② مؤشر LED (سماعات الأذن)

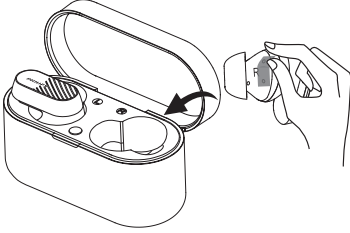
③ لمس إقران البلوتوث

④ مؤشر LED (حالة البطارية أو حالة الشحن)

⑤ منفذ شحن USB-C

ضع سماعات الأذن داخل علبة الشحن.

- تبدأ سماعات الأذن في الشحن ويضيء ضوء مؤشر LED باللون الأبيض
- عند شحن سماعات الأذن بالكامل، سينطفئ الضوء الأبيض



تلميح

- عادة، ما تستغرق عملية الشحن الكاملة 2.5 ساعة (لسماعات الأذن أو علبة الشحن) باستخدام كابل USB.

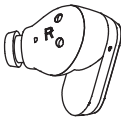
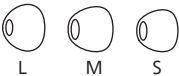
كيفية وضع سماعات الأذن

حدد أطراف الأذن المناسبة والمريحة لك

سيوفر الطرف المناسب والمحكم أفضل جودة صوت وإلغاء للضوضاء.

1 اختبر طرف الأذن الذي يوفر لك أفضل صوت وراحة عند الارتداء.

2 يتم توفير 3 أطراف للأذن مصنوعة من السيلكون: كبيرة، ومتوسطة، وصغيرة.



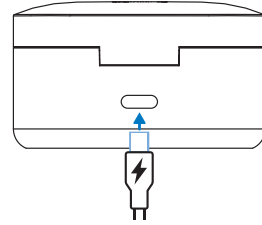
شحن البطاريات

ملاحظة

- قبل استخدام سماعات الرأس الخاصة بك، ضعها في علبة الشحن ومن ثم شحن البطارية لمدة ساعتين للاستمتاع بسعة البطارية المثالية وفترة استخدام أفضل.
- لا تستخدم سوى كابل شحن USB-C الأصلي لتجنب إحداث أي ضرر.
- في حالة عدم استخدام سماعة الرأس لفترة طويلة، فستبدأ البطارية القابلة لإعادة الشحن في فقد شحنها. وتجنب هذا الفقد، يُرجى شحن البطارية بالكامل مرة واحدة على الأقل كل ثلاثة أشهر.

علبة الشحن

يُرجى توصيل أحد طرفي كابل USB-C بعلبة الشحن والطرف الآخر بمصدر الطاقة.



تلميح

- تعمل علبة الشحن كبطارية احتياطية محمولة لشحن سماعات الأذن. وعندما تكون علبة الشحن مشحونة بالكامل، فيمكنها شحن سماعات الأذن بالكامل مرتين.

عليك إقران سماعات الأذن مع جهاز البلوتوث الخاص بك للمرة الأولى

- 1 تأكد من أن سماعات الأذن مشحونة وقيد إيقاف التشغيل.
- 2 افتح غطاء علبة الشحن، وستدخل سماعات الأذن في وضع الاقتران وتكون جاهزة للاتصال.
← تومض مؤشرات LED الموجود على سماعاتي الأذن بالضوء الأبيض والأزرق بالتناوب.
← سماعات الأذن الآن في وضع الإقران وجاهزة للإقران مع جهاز البلوتوث (على سبيل المثال هاتف محمول).

- 3 شغل وظيفة البلوتوث على جهاز البلوتوث الذي لديك.
- 4 يرجى إقران سماعات الأذن مع جهاز البلوتوث الذي لديك، ومراجعة دليل مستخدم جهاز البلوتوث الخاص بك.

ملاحظة

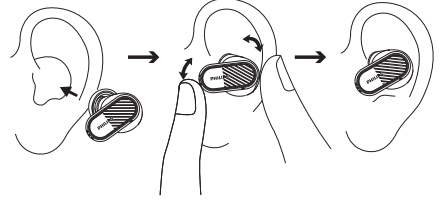
- بعد التشغيل، إذا تعذر على سماعات الأذن العثور على أي جهاز بلوتوث تم الاتصال به من قبل، فيرجى وضعها في وضع الإقران (اضغط على الزر الموجود على العلبة لمدة 3 ثوان مع ترك سماعاتي الأذن داخل العلبة وافتح الغطاء).

يوضح المثال التالي كيفية إقران سماعات الأذن مع جهاز البلوتوث الذي لديك.

- 1 شغل وظيفة البلوتوث على جهاز البلوتوث الذي لديك، وحدد **Philips TAT3509**.
- 2 أدخل كلمة مرور سماعات الأذن "0000" (4 أصفار) إذا طلب منك ذلك. بالنسبة إلى الأجهزة التي تعمل بـ Bluetooth 3.0 أو أعلى، فلن تحتاج إلى إدخال كلمة مرور.

1 تحقق من الاتجاه الأيسر أو الأيمن لسماعات الأذن.

2 أدخل سماعات الأذن في أذنك وأدرها بلطف حتى يتم تثبيتها.



تنزيل التطبيق

امسح رمز QR/اضغط على الزر "تنزيل" أو ابحث عن "Philips Headphones" في متجر تطبيقات Apple أو Google Play لتنزيل التطبيق.

الاتصال



يتيح لك تطبيق Philips Headphones التحكم في الموسيقى التي تستمع إليها. يمكنك تخصيص الصوت حتى تلائم تجربتك للاستماع للموسيقى والاتصال متطلباتك بشكل أفضل.

اتصال متعدد النقاط

الاقتران

- يمكنك إقران سماعات الرأس مع جهازين، على سبيل المثال هاتف محمول وكمبيوتر محمول.

التبديل بين الأجهزة

- يمكنك في أي وقت الاستماع إلى الموسيقى من جهاز واحد فقط.
- وسيُستخدم الجهاز الآخر لتلقي المكالمات الهاتفية.
- وأوقف الصوت مؤقتًا على أحد الأجهزة ومن ثم ابدأ تشغيل الصوت من الجهاز الآخر.

ملاحظة

- عند بث الصوت من الجهاز رقم 1، سيؤدي تلقي مكالمات من الجهاز 2 إلى إيقاف تشغيل الجهاز رقم واحد مؤقتًا تلقائيًا. وسيتم تحويل المكالمات تلقائيًا إلى سماعات الرأس.
- وسيؤدي إنهاء المكالمات إلى استئناف التشغيل من الجهاز الأول تلقائيًا.



Philips TAT3509

سماعة أذن واحدة (وضع أحادي)

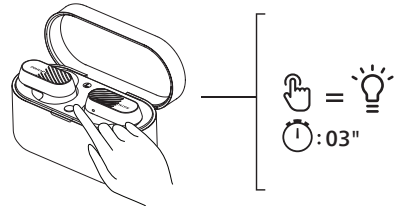
أخرج أيًا من السماعة اليسرى أو اليمنى من علبة الشحن من أجل الاستخدام الأحادي. سيتم تشغيل سماعة الأذن تلقائيًا.

ملاحظة

- أخرج السماعة الثانية من علبة الشحن وسيتم إقرانها مع السماعة الأخرى تلقائيًا.

أقرن سماعات الأذن مع جهاز البلوتوث الآخر

إذا كنت ترغب في إقران جهاز بلوتوث آخر مع سماعات الأذن، ما عليك سوى وضعها في وضع الإقران (اضغط على الزر الموجود على العلبة لمدة 3 ثواني على كل من جانبي كل من سمعتي الأذن وافتح الغطاء)، ومن ثم ابحث عن الجهاز الثاني باستخدام طريقة الإقران العادية.



ملاحظة

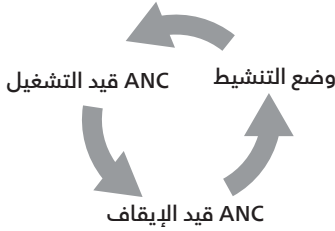
- تُخزن سماعات الأذن 4 أجهزة في الذاكرة. إذا كنت تحاول إقران أكثر من 4 أجهزة، فسيتم استبدال الجهاز الجديد مكان أول جهاز مقترن.

4 استخدام سماعات الأذن

التحكم في ANC (خاصية إلغاء الضوضاء النشطة)

تمكين ANC

- يمكن تبديل أوضاع ANC المختلفة من خلال النقر المزدوج على سماعة الأذن اليسرى.
- يتم تنشيط وظائف ANC تلقائيًا عند وضع سماعة الأذن داخل الأذن.
 - المس MFT مرتين، وسيتم إيقاف تشغيل وظيفة ANC.
 - المس MFT مرتين مرة أخرى، وسيتم التغيير إلى وضع التنشيط.



المهمة	MFT	التشغيل
ANC قيد التشغيل	سماعة الأذن اليسرى	انقر مرتين
وضع التنشيط	سماعة الأذن اليسرى	انقر مرتين
ANC قيد الإيقاف	سماعة الأذن اليسرى	انقر مرتين
التشغيل السريع	سماعة الأذن اليسرى	تابع للمس

توصيل سماعات الأذن بجهاز البلوتوث الذي لديك

- 1 شغل وظيفة البلوتوث على جهاز البلوتوث الذي لديك.
- 2 افتح غطاء علبة الشحن.
 - ← يومض مؤشر LED الأبيض.
 - ← ستبحث سماعات الأذن عن آخر جهاز بلوتوث متصل ومن ثم تقوم بإعادة الاتصال به تلقائيًا. إذا لم يكن آخر جهاز متصل متاحًا، فستبحث سماعات الأذن عن الجهاز المتصل قبل الأخير وتعيد الاتصال به.

تلميح

- في حالة تشغيل وظيفة البلوتوث على جهاز البلوتوث الذي لديك، فعليك الانتقال إلى قائمة البلوتوث على الجهاز ومن ثم الاتصال بسماعات الأذن على الجهاز يدويًا.

ملاحظة

- في بعض أجهزة البلوتوث، قد لا يكون الاتصال تلقائيًا. في هذه الحالة، عليك الانتقال إلى قائمة البلوتوث على جهازك وتوصيل سماعات الأذن بجهاز البلوتوث تلقائيًا.

التحكم في المكالمات

المهمة	MFT	التشغيل
تلقي/تعليق مكالمة	سماعتنا الأذن اليمنى/ اليسرى	انقر مرة واحدة
تعليق مكالمة/ رفض مكالمة	سماعتنا الأذن اليمنى/ اليسرى	انقر مرتين

المساعد الصوتي

المهمة	الزر	التشغيل
تشغيل المساعد الصوتي (Siri/Google)	سماعة الأذن اليمنى	تابع للمس بعد تشغيل النغمة
إيقاف المساعد الصوتي	سماعة الأذن اليمنى	انقر مرة واحدة

حالة مؤشر LED لساعات الأذن

حالة سماعات الأذن	المؤشر
سماعات الأذن متصلة بجهاز البلوتوث	يومض مؤشر LED الأبيض مرة واحدة
سماعات الأذن جاهزة للإقران	يومض مؤشر LED باللون الأزرق والأبيض على التناوب
سماعات الأذن قيد التشغيل وليست متصلة بجهاز بلوتوث	يومض مؤشر LED باللون الأبيض كل ثانية (إيقاف تشغيل تلقائي كل 3 دقائق)
مستوى البطارية منخفضة (سماعات الأذن)	يومض مؤشر LED باللون الأبيض 3 مرات كل 5 ثوان
البطارية مشحونة بالكامل (جاري شحن العلبه)	راجع مؤشر LED لعبلة الشحن

تشغيل/إيقاف

المهمة	MFT	التشغيل
تشغيل سماعات الأذن	افتح غطاء علبة الشحن للتشغيل	
إيقاف تشغيل سماعات الأذن	أغلق غطاء علبة الشحن لإيقاف التشغيل	

إدارة المكالمات والموسيقى

التحكم في الموسيقى

المهمة	MFT	التشغيل
تشغيل الموسيقى أو إيقافها مؤقتًا	سماعة الأذن اليمنى	انقر مرتين
المسار التالي	سماعة الأذن اليمنى	انقر ثلاث مرات
المسار السابق	سماعة الأذن اليسرى	انقر ثلاث مرات
تعديل مستوى الصوت +	سماعة الأذن اليمنى	انقر مرة واحدة ومن ثم لمسة مطولة
تعديل مستوى الصوت -	سماعة الأذن اليسرى	انقر مرة واحدة ومن ثم لمسة مطولة

ملاحظة

- ستسمع نغمة تُشير إلى الوصول إلى أعلى مستوى صوت.

حالة مؤشر LED لعلبة الشحن

المؤشر	عند الشحن
يضيء مؤشر LED باللون البرتقالي	البطارية منخفضة
يضيء مؤشر LED باللون الأبيض	بطارية مشحونة نسبيًا

المؤشر	قيد الاستخدام أو الغطاء مفتوح
الوميض LED باللون البرتقالي ببطء لمدة 4 مرات	البطارية منخفضة
يضيء مؤشر LED باللون الأبيض لمدة 5 ثوان	بطارية مشحونة نسبيًا

5 إعادة ضبط سماعات الأذن

إذا واجهت مشكلة في عملية الإقران أو الاتصال، يمكنك اتباع الإجراء التالي لإعادة ضبط سماعات الأذن الخاصة بك على الإعدادات الافتراضية للمصنع.

- 1 على جهاز البلوتوث الذي لديك، انتقل إلى قائمة البلوتوث واحذف **Philips TAT3509** من قائمة الأجهزة.
- 2 أوقف تشغيل وظيفة البلوتوث على جهاز البلوتوث الذي لديك.
- 3 أعد سماعات الأذن إلى علبة الشحن وفتح الغطاء.
- 4 المس الزر الموجود على العلبة مرتين.
- 5 اتبع الخطوات الموضحة في "استخدام سماعات الأذن - توصيل سماعات الأذن بجهاز البلوتوث الذي لديك".
- 6 أقرن سماعات الأذن مع جهاز البلوتوث الذي لديك، وحدد **Philips TAT3509**.

في حالة عدم استجابة سماعات الأذن، يمكنك اتباع الخطوة التالية لإعادة ضبط سماعات الأذن.

- أعد سماعات الأذن لعلبة الشحن وافتح الغطاء، واضغط على الزر الموجود على العلبة لمدة تزيد عن 10 ثوانٍ.

6 البيانات الفنية

- وقت تشغيل الموسيقى (ANC قيد التشغيل): 6 + 12 ساعة
- وقت تشغيل الموسيقى (ANC قيد الإيقاف): 8 + 16 ساعة
- وقت الشحن: 2.5 ساعات
- بطارية ليثيوم أيون 58 مللي أمبير/الساعة على كل سماعة أذن، بطارية ليثيوم أيون 420 مللي أمبير/الساعة على علبة الشحن إصدار البلوتوث: 5.3
- ملفات تعريف البلوتوث المتوافقة:
 - HFP (ملف تعريف الاستخدام حر اليدين)
 - A2DP (ملف تعريف التوزيع المتقدم للصوت)
 - AVRCP (ملف تعريف التحكم عن بُعد في الصوت والفيديو)
 - TMAP (الإرسال الهاتفي وملف تعريف صوت الوسائط)
- ترميزات الصوت المدعومة: LC3, SBC
- نطاق التردد: 2.480-2.402 جيجا هرتز
- طاقة البث: > 10 ديسيبل ميلي وات
- نطاق التشغيل: ما يصل إلى 10 أمتار
- إيقاف التشغيل التلقائي
- منفذ USB-C للشحن
- تحذير البطارية المنخفضة: متوفر

ملاحظة

- المواصفات عرضة للتغيير دون إخطار.

7 إشعار

إقرار المطابقة

بموجب هذا، تعلن شركة TP Vision Europe B.V. أن هذا المنتج متوافق مع المتطلبات الأساسية والأحكام الأخرى ذات الصلة من توجيه الأجهزة اللاسلكية UK Radio Equipment و 2014/53/EU Regulations SI 2017 No 1206. يمكنك العثور على إعلان المطابقة على www.philips.com/support

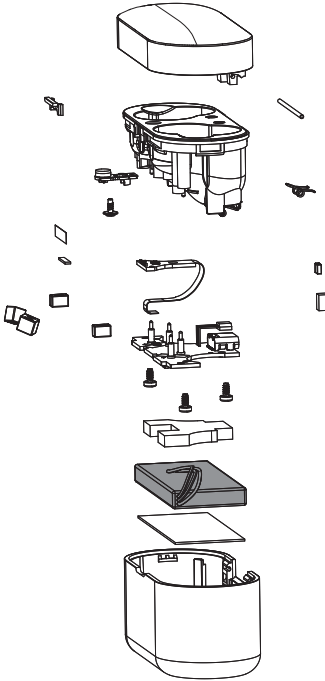
إزالة البطارية المدمجة

إذا لم يكن هناك نظام تجميع/إعادة تدوير للمنتجات الإلكترونية في بلدك، فيمكنك حماية البيئة عن طريق إزالة البطارية وإعادة تدويرها قبل التخلص من سماعات الرأس.

- تأكد من أن سماعات الرأس خارج علبة الشحن قبل إزالة البطارية.



- تأكد من أن علبة الشحن مفصول عن كابل شحن USB قبل إزالة البطارية.



تم تصميم منتجك وتصنيعه باستخدام مواد ومكونات عالية الجودة يمكن إعادة تدويرها وإعادة استخدامها.



يعني هذا الرمز الموجود على المنتج أن التوجيه الأوروبي 2012/19/EU يشمل هذا المنتج.



يعني هذا الرمز أن المنتج يحتوي على بطارية مدمجة قابلة لإعادة الشحن ويغطيها التوجيه الأوروبي (EU) 2023/1542 ولا يمكن التخلص منها مع النفايات المنزلية العادية. ننصحك بشدة أن تأخذ منتجك إلى نقطة تجميع رسمية أو إلى مركز خدمة Philips ليقوم موظف مؤهل بإزالة البطارية القابلة لإعادة الشحن. تعرف على نظام التجميع المنفصل المحلي للمنتجات الكهربائية والإلكترونية والبطاريات القابلة لإعادة الشحن. واتبع القواعد المحلية ولا تتخلص من المنتج والبطاريات القابلة لإعادة الشحن مع النفايات المنزلية العادية. يساعد التخلص الصحيح من المنتجات القديمة والبطاريات القابلة لإعادة الشحن على تجنب النتائج السلبية على البيئة وصحة الإنسان.

التوافق مع EMF

يتوافق هذا المنتج مع جميع المعايير واللوائح المعمول بها فيما يتعلق بالتعرض للمجالات الكهرومغناطيسية.

المعلومات البيئية

تم التخلص من جميع مواد التعبئة غير الضرورية. يتكون نظامك من مواد يمكن إعادة تدويرها وإعادة استخدامها إذا قامت شركة متخصصة بتفكيكها. يرجى مراعاة اللوائح المحلية المتعلقة بالتخلص من مواد التعبئة والتغليف والبطاريات المستنفدة والأجهزة القديمة.

إشعار الامتثال

يتوافق الجهاز مع لوائح لجنة الاتصالات الفيدرالية (FCC)، الفقرة 15. يخضع التشغيل إلى الشرطين التاليين:

1. لا يجوز أن يتسبب هذا الجهاز في حدوث تداخل ضار، و
2. يجب أن يقبل هذا الجهاز أي تداخل يتم استقباله، بما في ذلك التداخل الذي قد يؤدي إلى تشغيل غير مرغوب فيه.

لوائح لجنة الاتصالات الفيدرالية

تم اختبار هذا الجهاز وثبت توافقه مع قيود الأجهزة الرقمية من الفئة ب بموجب الفقرة 15 من لوائح لجنة الاتصالات الفيدرالية. وقد تم وضع هذه الحدود لتوفير قدر معقول من الحماية ضد التداخل الضار عند تشغيل الجهاز في بيئة سكنية. ويقوم هذا الجهاز بتوليد طاقة ترددات لاسلكية واستخدامها ومن الممكن أن يشعها، وإذا لم يتم تركيبه واستخدامه وفقاً لدليل الإرشادات، فإنها قد تؤدي إلى حدوث تداخلات ضارة للاتصالات اللاسلكية.

ومع ذلك، لا يوجد ضمان بعدم حدوث التداخل في حالة التركيب في ظروف معينة. وفي حال تسبب هذا الجهاز في حدوث تداخل ضار لاستقبال أجهزة الراديو أو التلفاز، وهو ما يمكن تحديده من خلال إيقاف تشغيل الجهاز ومن ثم تشغيله، فيفضل أن يقوم المستخدم بمحاولة تصحيح التداخل باتباع واحد أو أكثر من الإجراءات التالية:

- إعادة توجيه هوائي الاستقبال أو تغيير مكانه.
- زيادة المسافة الفاصلة بين الجهاز وجهاز الاستقبال.
- توصيل الجهاز بمقبس تيار كهربائي على دائرة مختلفة عن تلك المتصل بها جهاز الاستقبال.
- استشارة الموزع أو فني راديو/تلفاز متخصص للحصول على المساعدة.

بيان التعرض للإشعاع من لجنة الاتصالات الفيدرالية:

يتوافق هذا الجهاز مع حدود التعرض للإشعاع التي حددتها لجنة الاتصالات الفيدرالية (FCC) في بيئة غير خاضعة للرقابة. يجب ألا يتم وضع جهاز الإرسال هذا في الموقع نفسه أو تشغيله بالاقتران مع أي هوائي أو جهاز إرسال آخر.

تنبيه: يتم تحذير المستخدم من أن التغييرات أو التعديلات التي لم تتم الموافقة عليها صراحة من قبل الطرف المسؤول عن الامتثال يمكن أن تبطل سلطة المستخدم في تشغيل الجهاز.

كندا:

يحتوي هذا الجهاز على جهاز (أجهزة) إرسال/ مستقبل (مستقبلات) معفاة من الترخيص وتتوافق مع خدمة RSS المعفاة من الترخيص الخاصة بمؤسسة الابتكار والعلوم والتنمية الاقتصادية في كندا. يخضع التشغيل إلى الشرطين التاليين: (1) لا يجوز أن يتسبب هذا الجهاز في حدوث تداخل ضار. (2) يجب أن يقبل هذا الجهاز أي تداخل، بما في ذلك التداخل الذي قد يؤدي إلى تشغيل غير مرغوب فيه.

CAN ICES(B)/NMB(B)

بيان التعرض للإشعاع من لجنة الاتصالات في كندا:

يتوافق هذا الجهاز مع حدود التعرض للإشعاع التي حددتها لجنة الاتصالات في كندا في بيئات غير خاضعة للرقابة. يجب ألا يتم وضع جهاز الإرسال هذا في الموقع نفسه أو تشغيله بالاقتران مع أي هوائي أو جهاز إرسال آخر.

8 العلامات التجارية

بلوتوث

تُعد علامة كلمة بلوتوث والشعارات علامات تجارية مُسجلة مملوكة لشركة Bluetooth SIG, Inc. وأي استخدام لمثل تلك العلامات من قبل شركة MMD Hong Kong Holding Limited هو بموجب ترخيص. تُعد العلامات التجارية الأخرى والأسماء التجارية مملوكة لمالكيها المعنيين.

Siri

Siri هي علامة تجارية لصالح شركة Apple Inc. المُسجلة في الولايات المتحدة وبلدان أخرى.

Google

Google وGoogle Play علامات تجارية لصالح شركة Google LLC.

9 الأسئلة المتكررة

جودة الصوت رديئة ويمكن سماع ضوضاء عالية.

- جهاز البلوتوث خارج النطاق. قلل المسافة بين سماعات الأذن وجهاز البلوتوث، أو أزل العوائق الموجود بينهما.
- اشحن سماعات الأذن.

تكون جودة الصوت رديئة عند البث من هاتف محمول، أو تكون بطيئة جدًا أو لا يعمل البث على الإطلاق.

تأكد من أن هاتفك المحمول لا يدعم HFP (أحادي) فحسب، بل يدعم أيضًا A2DP وهو متوافق مع BT4.0x (أو أعلى) (راجع "البيانات الفنية" في الصفحة 12).

يرجى تنظيف سماعات الرأس بانتظام.

- استخدم قطعة قماش مبللة ونظيفة لتنظيف سماعات الرأس - خاصة قنوات الصوت وفتحات الميكروفون - بانتظام وتجنب تراكم المواد مثل العرق أو شمع الأذن.
- في حالة ترك أي عرق أو قطرات ماء في قنوات الصوت أو فتحات الهواء أو فتحات الميكروفون، سينخفض مستوى الصوت مؤقتًا أو ينقطع تمامًا. لا يُعد هذا عيبًا. استخدم قطعة قماش ناعمة ومبللة لتجفيف سماعات الرأس جيدًا. أو بدلا من ذلك، أزل أطراف سماعة الأذن، وقم بقلب قنوات الصوت لأسفل وانقر برفق على سماعات الرأس خمس مرات على قطعة قماش جافة أو ما شابه ذلك لإزالة أي ماء متجمّع بالداخل.
- تأكد من جفاف سماعات الرأس تمامًا قبل شحنها واستخدامها. تجنب استخدام الضمادات الكحولية التي يتم التخلص منها أو مواد تنظيف أخرى.

يرجى شحن سماعات الرأس بانتظام.

في حالة عدم استخدام سماعة الرأس لفترة طويلة، فستبدأ البطارية القابلة لإعادة الشحن في فقد شحنتها. ولتجنب هذا الفقد، يُرجى شحن البطارية بالكامل مرة واحدة على الأقل كل ثلاثة أشهر.

يتعذر تشغيل سماعات الأذن التي تعمل بالبلوتوث.

مستوى البطارية منخفض. اشحن سماعات الأذن.

يتعذر إقران سماعات الأذن التي تعمل بالبلوتوث مع جهاز البلوتوث الخاص بي.
خاصية البلوتوث مُعطلة. يرجى تفعيل خاصية البلوتوث على جهاز البلوتوث الذي لديك وتشغيل جهاز البلوتوث قبل تشغيل سماعات الأذن.

عملية الإقران لا تعمل.

- ضع كلتا سماعات الأذن داخل علبة الشحن.
- تأكد من تعطيل وظيفة البلوتوث على أي من أجهزة البلوتوث المتصلة.
- على جهاز البلوتوث، احذف "Philips TAT3509" من قائمة البلوتوث.
- عليك إقران سماعات الأذن (راجع "عليك إقران سماعات الأذن مع جهاز البلوتوث الخاص بك للمرة الأولى" في الصفحة 7).

يتعذر على جهاز البلوتوث العثور على سماعات الأذن.

- قد تكون سماعات الأذن متصلة بجهاز مقترن مسبقًا. أوقف تشغيل الجهاز المتصل أو انقله خارج النطاق.
- ربما تمت إعادة ضبط عملية الاقتران أو تم إقران سماعات الأذن مسبقًا بجهاز آخر. عليك إقران سماعات الأذن بجهاز بلوتوث مرة أخرى كما هو موضح في دليل المستخدم. (راجع "عليك إقران سماعات الأذن مع جهاز البلوتوث الخاص بك للمرة الأولى" في صفحة 7).

يتم توصيل سماعات الأذن التي تعمل بتقنية البلوتوث بهاتف محمول مزود بتقنية البلوتوث، ولكن يتم تشغيل الموسيقى فقط على مكبر صوت الهاتف المحمول.

راجع دليل المستخدم على هاتفك المحمول. حدد الاستماع إلى الموسيقى من خلال سماعات الأذن.



© 2024 MMD Hong Kong Holding Limited. جميع الحقوق محفوظة.
المواصفات عرضة للتغيير دون إخطار. Philips Shield Emblem و Philips
علامات تجارية لصالح شركة Koninklijke Philips N.V. وتستخدم بموجب
ترخيص. تم تصنيع هذا المنتج وبيعه من خلال شركة MMD Hong Kong
Holding Limited أو إحدى الشركات التابعة لها. MMD Hong Kong
Holding Limited هي الضامن فيما يتعلق بهذا المنتج. قد تكون جميع
أسماء الشركات والمنتجات الأخرى علامات تجارية لشركاتها المعنية.

