

PHILIPS

Наушники

Серия 3000

TAT3509



Инструкция по эксплуатации

Зарегистрируйте устройство и получите поддержку по адресу:
www.philips.com/support

Содержание

| | | | | | |
|----------|---|-----------|----------|--|-----------|
| 1 | Важные меры предосторожности | 2 | 7 | Уведомление | 14 |
| | Безопасность органов слуха | 2 | | Декларация соответствия | 14 |
| | Основная информация | 2 | | Утилизация старого устройства и аккумулятора | 14 |
| 2 | Полностью беспроводные наушники | 4 | | Извлечение встроенного аккумулятора | 14 |
| | Комплект поставки | 4 | | Соответствие требованиям EMF | 15 |
| | Другие устройства | 4 | | Информация об экологической защите | 15 |
| | Обзор полностью беспроводных наушников | 5 | | Уведомление о соблюдении требований | 15 |
| 3 | Начало работы | 6 | 8 | Товарные знаки | 17 |
| | Зарядка аккумулятора | 6 | | | |
| | Использование наушников | 7 | 9 | Ответы на часто задаваемые вопросы | 18 |
| | Загрузка приложения | 7 | | | |
| | Сопряжение наушников с устройством Bluetooth в первый раз | 8 | | | |
| | Сопряжение наушников с другим устройством Bluetooth | 9 | | | |
| 4 | Использование наушников | 10 | | | |
| | Подключение наушников к устройству Bluetooth | 10 | | | |
| | Управление функцией ANC (активного шумоподавления) | 10 | | | |
| | Включение/выключение питания | 11 | | | |
| | Управление звонками и музыкой | 11 | | | |
| | Голосовой помощник | 11 | | | |
| | Состояние светодиодного индикатора наушников | 12 | | | |
| | Состояние светодиодного индикатора зарядного футляра | 12 | | | |
| 5 | Сброс настроек наушников | 13 | | | |
| 6 | Технические данные | 13 | | | |

1 Важные меры предосторожности

Безопасность органов слуха



Опасно!

- Во избежание повреждений слуха ограничивайте время эксплуатации наушников на высокой громкости, а также устанавливайте громкость на безопасный уровень. Чем выше громкость, тем короче безопасное время прослушивания.

При эксплуатации наушников обязательно соблюдайте следующие рекомендации.

- Используйте наушники при разумном уровне громкости в течение разумного периода времени.
- Не повышайте постоянно уровень громкости по мере адаптации слуха.
- Не увеличивайте уровень громкости настолько, чтобы не слышать окружающие звуки.
- В потенциально опасных ситуациях вам следует соблюдать осторожность при использовании устройства или временно прекратить его использование.
- Чрезмерное звуковое давление от наушников, в том числе наушников-вкладышей, может привести к потере слуха.

- Эксплуатация наушников, которые закрывают оба уха, во время вождения не рекомендована и может быть незаконна в некоторых регионах.
- В целях безопасности не отвлекайтесь на музыку или телефонные звонки во время дорожного движения или в другой потенциально опасной обстановке.

Основная информация

В целях предотвращения повреждений или неисправностей:



Осторожно!

- Не подвергайте наушники воздействию чрезмерного тепла.
- Не роняйте наушники.
- Не подвергайте наушники воздействию капель или брызг. (См. уровень защиты IP у конкретного продукта.)
- Не погружайте наушники в воду.
- Не заряжайте наушники, если разъем или розетка влажные.
- Не используйте чистящие средства, которые содержат спирт, аммиак, бензол или абразивы.
- Регулярно очищайте наушники, особенно звукопроводы и отверстия для микрофона, с помощью чистой влажной ткани и не допускайте скопления таких веществ, как пот или ушная сера.
- Если в звукопроводах, вентиляционных отверстиях или отверстиях для микрофона останутся капли пота или воды, у наушников временно снизится уровень громкости или полностью пропадет звук. Это не является неисправностью. Тщательно высушите наушники с помощью мягкой влажной ткани. Альтернативный способ: снимите амбушюры, направьте звукопроводы вниз и аккуратно постучите по наушникам примерно пять раз сухой тканью или подобным материалом, чтобы удалить скопившуюся внутри воду.
- Перед зарядкой и использованием наушники должны полностью высохнуть. Не используйте одноразовые спиртовые салфетки и другие подобные средства для очистки.
- Не подвергайте аккумулятор воздействию источников чрезмерного тепла, например солнечных лучей, огня и пр.

- При неправильной замене аккумулятора существует опасность взрыва. Производите замену только на аналогичные или эквивалентные модели.
- Для обеспечения определенного уровня IP-защиты крышка слота для зарядки должна быть закрыта.
- Утилизация аккумулятора в огне или горячей печи, а также его механическое смятие или разрезание могут привести к взрыву.
- Воздействие чрезвычайно высокой температуры на аккумулятор может привести к взрыву или утечке воспламеняющейся жидкости или газа.
- Воздействие чрезвычайно низкого атмосферного давления на аккумулятор может привести к взрыву или утечке воспламеняющейся жидкости или газа.
- Замена аккумулятора на модель неверного типа может привести к серьезному повреждению наушников и аккумулятора (например, некоторых типов литиевых аккумуляторов).
- Если наушники не используются в течение длительного времени, аккумуляторная батарея начнет разряжаться. Чтобы избежать этого, полностью заряжайте аккумулятор не реже одного раза в три месяца.
- Во избежание риска возгорания для оборудования используется только внешний источник питания, мощность которого должна соответствовать стандарту PS1 (с выходной мощностью менее 15 Вт).

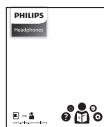
Температура и влажность при эксплуатации и хранении

- Храните устройство при температуре в диапазоне от -20°C до 50°C и относительной влажности до 90%.
- Используйте устройство при температуре в диапазоне от 0°C до 45°C и при относительной влажности до 90%.
- Срок службы аккумулятора может сократиться в условиях высоких или низких температур.

2 Полностью беспроводные наушники

Компания Philips рада вас приветствовать и поздравляет с покупкой! Чтобы в полном объеме использовать предлагаемую Philips поддержку, зарегистрируйте устройство по адресу www.philips.com/support. Благодаря этим полностью беспроводным наушникам Philips вы можете:

- Совершать удобные звонки по беспроводной связи
- Слушать музыку и управлять ею по беспроводной связи
- Переключаться между звонками и воспроизведением музыки
- Использовать функцию шумоподавления



Краткое руководство по началу работы

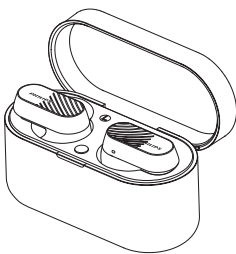


Гарантия



Брошюра с правилами техники безопасности

Комплект поставки



Полностью беспроводные наушники
TAT3509



Амбушюры (3 пар)

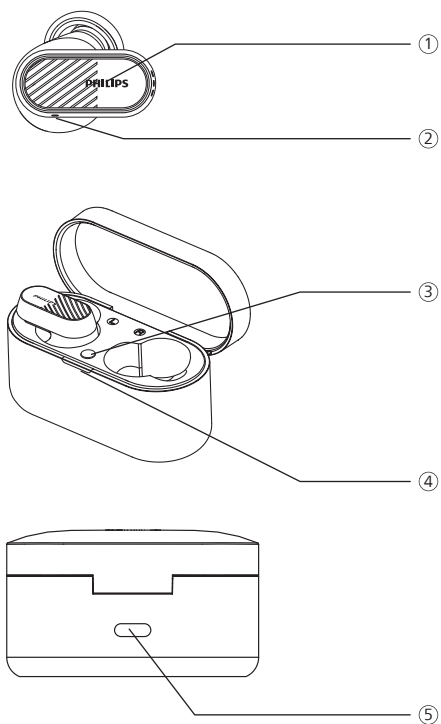


Зарядный кабель USB Type-C
(только для зарядки)

Другие устройства

Смартфон или мобильное устройство (например ноутбук, планшет, адаптеры Bluetooth, плееры MP3 и пр.), поддерживающее технологию Bluetooth и совместимое с наушниками.

Обзор полностью беспроводных наушников



- ① Многофункциональная сенсорная кнопка (MFT)
- ② Светодиодный индикатор (наушника)
- ③ Кнопка сопряжения Bluetooth
- ④ Светодиодный индикатор (аккумулятора или зарядки)
- ⑤ Разъем USB-C для зарядки

3 Начало работы

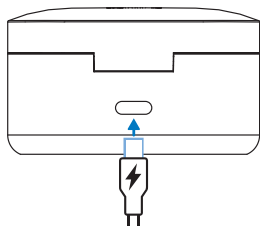
Зарядка аккумулятора

Примечание

- Перед первым использованием наушников поместите их в зарядный футляр и зарядьте аккумулятор в течение 2 часов для оптимизации емкости и срока эксплуатации аккумулятора.
- Во избежание каких-либо повреждений используйте только оригинальный зарядный кабель USB-C.
- Если наушники не используются в течение длительного времени, аккумуляторная батарея начнет разряжаться. Чтобы избежать этого, полностью зарядьте аккумулятор не реже одного раза в три месяца.

Зарядный футляр

Подсоедините один конец кабеля USB-C к зарядному футляру, а второй — к источнику электропитания.



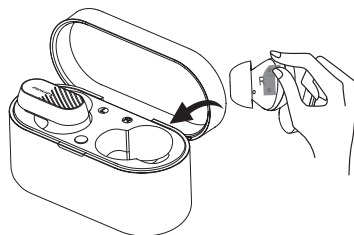
Подсказка

- Зарядный футляр служит переносным запасным аккумулятором для зарядки наушников. Когда зарядный футляр полностью заряжен, он поддерживает 2 полных цикла перезарядки наушников.

Наушники

Поместите наушники в зарядный футляр.

- Наушники начнут заряжаться, и загорится белый светодиодный индикатор
- Когда наушники полностью зарядятся, белый индикатор погаснет



Подсказка

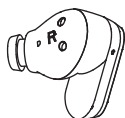
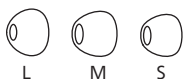
- Как правило, полная зарядка через кабель USB занимает 2,5 часа (как для наушников, так и для зарядного футляра).

Использование наушников

Выберите подходящие амбушюры для оптимальной посадки

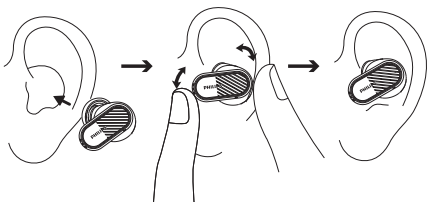
Надежная плотная посадка обеспечивает максимальное качество звука и шумоподавление.

- 1 Оцените, какой тип амбушюр обеспечивает максимальное качество звука и комфорт при ношении.
- 2 Предусмотрено три размера силиконовых амбушюр: большой, средний и маленький.



Вставьте наушники

- 1 Проверьте маркировку наушников (левый / правый).
- 2 Вставьте наушники в уши и слегка поверните, пока они не будут плотно вставлены.



Загрузка приложения

Чтобы загрузить приложение, отсканируйте QR-код/ нажмите кнопку «Загрузить» или найдите приложение Philips Headphones в Apple App Store или Google Play.

Подключение



При помощи приложения Philips Headphones вы можете выбирать музыку для прослушивания. Вы также можете адаптировать настройки звука и вызова так, чтобы они всегда отвечали вашим потребностям.

Сопряжение наушников с устройством Bluetooth в первый раз

- 1 Убедитесь, что наушники полностью заряжены и выключены.
- 2 Откройте крышку зарядного футляра, наушники будут в режиме сопряжения и готовы к подключению.
 - ↳ Светодиодные индикаторы на обоих наушниках мигают попеременно белым и синим цветом.
 - ↳ Сейчас наушники находятся в режиме сопряжения и готовы к сопряжению с устройством (например, мобильным телефоном).
- 3 Включите функцию Bluetooth на устройстве Bluetooth.
- 4 Выполните сопряжение наушников и устройства Bluetooth. См. инструкции в руководстве пользователя устройства Bluetooth.

Примечание

- Если после включения питания наушники не могут найти ранее подключенное устройство Bluetooth, переведите их в режим сопряжения (нажмите на кнопку на футляре и удерживайте ее в течение 3 секунд, при этом оба наушника должны находиться внутри, а крышка должна быть открыта).

В следующем примере показано, как выполнить сопряжение наушников и устройства Bluetooth.

- 1 Включите функцию Bluetooth на устройстве Bluetooth и выберите «**Philips TAT3509**».
- 2 При появлении запроса введите пароль наушников «**0000**» (4 нуля). Для устройств, которые поддерживают технологию Bluetooth 3.0 или выше, вводить пароль не нужно.



Philips TAT3509

Один наушник (монорежим)

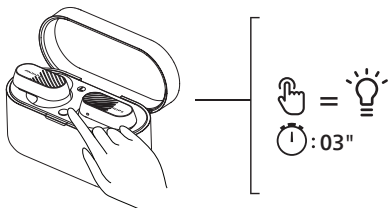
Извлеките правый или левый наушник из зарядного футляра для использования в монорежиме. Наушник включится автоматически.

Примечание

- Извлеките второй наушник из зарядного футляра, и они автоматически выполнят сопряжение между собой.

Сопряжение наушников с другим устройством Bluetooth

Если вы хотите выполнить сопряжение между наушниками и другим устройством Bluetooth, просто переведите их в режим сопряжения (нажмите на кнопку на футляре и удерживайте ее в течение 3 секунд, при этом оба наушника должны находиться внутри, а крышка должна быть открыта), а затем выберите второе устройство в рамках обычного процесса сопряжения.



Примечание

- Наушники хранят в памяти 4 устройства. Если вы попытаетесь выполнить сопряжение более чем с 4 устройствами, устройство, с которым сопряжение было выполнено раньше всего, будет заменено новым.

Многоточечное соединение

Сопряжение

- Сопряжение наушников с двумя устройствами, например, мобильным телефоном и ноутбуком.

Переключение между устройствами

- Вы можете прослушивать музыку только с 1 устройства. Второе устройство будет доступно для телефонных вызовов.
- Приостановите воспроизведение аудио с одного устройства, а затем начните воспроизведение аудио с другого устройства.

Примечание

- При потоковой передаче аудио с устройства 1 прием вызова с устройства 2 автоматически приостанавливает воспроизведение с устройства 1. Вызов будет автоматически перенаправлен на наушники.
- Завершение вызова автоматически возобновит воспроизведение на устройстве 1.

4 Использование наушников

Подключение наушников к устройству Bluetooth

- 1 Включите функцию Bluetooth на устройстве Bluetooth.
- 2 Откройте крышку зарядного футляра.
 - ↳ Светодиодный индикатор мигает белым цветом.
 - ↳ Наушники будут выполнять поиск последнего подключенного устройства Bluetooth и автоматически подключаться к нему. Последнее подключенное устройство недоступно, наушники выполняют поиск и подключение к предпоследнему подключенному устройству.

Подсказка

- Если вы включите функцию Bluetooth на устройстве Bluetooth после включения наушников, вам необходимо перейти в меню Bluetooth устройства и вручную подключить наушники к устройству.

Примечание

- У некоторых устройств Bluetooth подключение может происходить не в автоматическом режиме. В таком случае необходимо перейти в меню Bluetooth устройства и подключить наушники к устройству Bluetooth вручную.

Управление функцией ANC (активного шумоподавления)

Включение функции ANC

Переключение между различными режимами активного шумоподавления осуществляется двойным нажатием на левый наушник.

- Функция ANC автоматически активируется, когда наушник вставляется в ухо.
- Дважды коснитесь MFT кнопки, чтобы отключить функцию ANC.
- Еще раз дважды коснитесь MFT кнопки, и он перейдет в режим осведомленности.



| Задача | MFT | Операция |
|---|---------------|-----------------------|
| ANC ВКЛЮЧЕН | Левый наушник | Нажмите 2 раза |
| Режим осведомленности | Левый наушник | Нажмите 2 раза |
| ANC ВЫКЛЮЧЕН | Левый наушник | Нажмите 2 раза |
| Быстрый переход в режим осведомленности | Левый наушник | Нажмите и удерживайте |

Включение/ выключение питания

| Задача | MFT | Операция |
|----------------------|-----|--|
| Включение наушников | | Откройте крышку зарядного футляра, чтобы включить питание |
| Выключение наушников | | Закройте крышку зарядного футляра, чтобы выключить питание |

Управление звонками и музыкой

Управление музыкой

| Задача | MFT | Операция |
|---|----------------|-----------------------------|
| Воспроизведение или приостановка музыки | Правый наушник | Нажмите 2 раза |
| Следующая дорожка | Правый наушник | Нажмите 3 раза |
| Предыдущая дорожка | Левый наушник | Нажмите 3 раза |
| Регулировка громкости + | Правый наушник | Нажмите 1 раз и удерживайте |
| Регулировка громкости - | Левый наушник | Нажмите 1 раз и удерживайте |

Примечание

- Вы услышите звуковой сигнал, указывающий на то, что достигнут максимальный уровень громкости.

Управление вызовами

| Задача | MFT | Операция |
|------------------------------|----------------------|----------------|
| Принятие/завершение вызова | Правый/левый наушник | Нажмите 1 раз |
| Завершение/отклонение вызова | Правый/левый наушник | Нажмите 2 раза |

Голосовой помощник

| Задача | Кнопка | Операция |
|---|----------------|---|
| Запуск голосового помощника (Siri/Google) | Правый наушник | Нажмите и удерживайте после звукового сигнала |
| Остановка голосового помощника | Правый наушник | Нажмите 1 раз |

Состояние светодиодного индикатора наушников

| Состояние наушников | Индикатор |
|--|--|
| Наушники подключены к устройству Bluetooth | Белый светодиодный индикатор мигает 1 раз |
| Наушники готовы к сопряжению | Светодиодный индикатор попеременно мигает синим и белым цветом |
| Наушники включены, но не подключены к устройству Bluetooth | Светодиодный индикатор мигает белым цветом каждую секунду (автоматически выключается через 3 минуты) |
| Низкий заряд аккумулятора (наушников) | Светодиодный индикатор мигает 3 раза белым цветом каждые 5 секунд |
| Аккумулятор полностью заряжен (зарядный футляр) | См. «Состояние светодиодного индикатора зарядного футляра» |

Состояние светодиодного индикатора зарядного футляра

| При зарядке | Индикатор |
|---|---|
| Низкий заряд аккумулятора | Светодиодный индикатор горит желтым цветом |
| Относительно достаточный заряд аккумулятора | Светодиодный индикатор горит белым цветом |
| Используется, крышка открыта | Индикатор |
| Низкий заряд аккумулятора | Светодиодный индикатор медленно мигает желтым цветом в течение 4 циклов |
| Относительно достаточный заряд аккумулятора | Светодиодный индикатор горит белым цветом 5 секунд |

5 Сброс настроек наушников

При возникновении проблем с сопряжением или подключением вы можете выполнить следующую процедуру, чтобы выполнить сброс настроек наушников до заводских.

- 1 Перейдите в меню Bluetooth на устройстве Bluetooth и удалите «**Philips TAT3509**» из списка устройств.
- 2 Выключите функцию Bluetooth на устройстве Bluetooth.
- 3 Положите наушники в зарядный футляр и откройте крышку.
- 4 Дважды нажмите на кнопку на футляре.
- 5 Выполните действия, описанные в разделе «Использование наушников. Подключение наушников к устройству Bluetooth».
- 6 Выполните сопряжение наушников с устройством Bluetooth, выберите «**Philips TAT3509**».

Если наушники не реагируют, вы можете выполнить описанный ниже шаг, чтобы сбросить аппаратные настройки наушников.

- Поместите наушники в зарядный футляр и откройте крышку, удерживайте кнопку на футляре более 10 секунд.

6 Технические данные

- Время воспроизведения музыки (ANC вкл.): 6 + 12 ч
- Время воспроизведения музыки (ANC выключен): 8 + 16 ч
- Время зарядки: 2,5 ч
- Литий-ионный аккумулятор 58 мА·ч на каждом наушнике, литий-ионный аккумулятор 420 мА·ч на зарядном футляре
- Версия Bluetooth: 5.3
- Совместимые с Bluetooth профили:
 - HFP (профиль громкой связи)
 - A2DP (расширенный профиль распространения аудио)
 - AVRCP (профиль дистанционного управления аудио и видео)
 - TMAP (профиль телефонии и мультимедийного аудио)
- Поддерживаемый звуковой кодек: LC3, SBC
- Диапазон частоты: 2,402–2,480 ГГц
- Мощность передатчика: < 10 дБм
- Рабочий диапазон: до 10 м
- Автоматическое отключение питания
- Порт USB-C для зарядки
- Предупреждение о низком заряде аккумулятора: доступно



Примечание

- Возможны изменения технических характеристик без предварительного уведомления.

7 Уведомление

Декларация соответствия

Настоящим компания TP Vision Europe B.V. заявляет, что данное устройство соответствует основным требованиям и другим соответствующим положениям Директивы 2014/53/EU о радиооборудовании и UK Radio Equipment Regulations SI 2017 No 1206. Декларацию о соответствии см. по ссылке www.philips.com/support.

Утилизация старого устройства и аккумулятора



Это устройство разработано и изготовлено из материалов и компонентов высокого качества, которые можно подвергнуть переработке и использовать повторно.



Этот символ на устройстве означает, что на него распространяется действие Директивы ЕС 2012/19/EU.



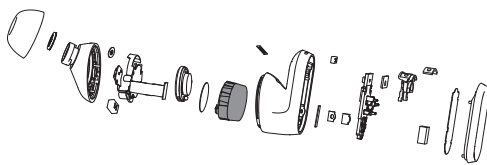
Этот символ означает, что устройство оснащено встроенным аккумулятором, на который распространяется действие европейского Регламента (EU) 2023/1542 и который невозможно утилизировать вместе с обычными бытовыми отходами. Мы настоятельно рекомендуем отнести устройство в официальный пункт приема или сервисный центр Philips, где

профессиональный специалист извлечет аккумулятор. Изучите дополнительную информацию о местной системе раздельного сбора электротехнического и электронного оборудования и аккумуляторов. Соблюдайте местное регулирование и никогда не выбрасывайте изделие и аккумуляторы вместе с обычными бытовыми отходами. Надлежащая утилизация старых изделий и аккумуляторов помогает предотвратить негативные последствия для окружающей среды и здоровья человека.

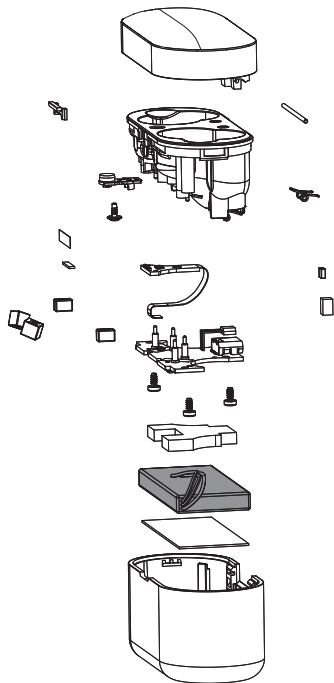
Извлечение встроенного аккумулятора

При отсутствии системы сбора/утилизации электронного оборудования в стране вы можете защитить окружающую среду путем извлечения и утилизации аккумулятора перед утилизацией наушников.

- Перед извлечением аккумулятора убедитесь, что наушники отсоединены от зарядного футляра.



- Перед извлечением аккумулятора убедитесь, что зарядный футляр отсоединен от кабеля зарядки USB.



Соответствие требованиям EMF

Данное изделие соответствует всем применимым стандартам и правилам, касающимся воздействия электромагнитных полей.

Информация об экологической защите

Мы отказались от всей ненужной упаковки. Система устройства состоит из материалов, которые можно переработать и использовать повторно, при условии утилизации силами специализированной компании. Соблюдайте местные правила утилизации упаковочных материалов, изношенных аккумуляторов и старого оборудования.

Уведомление о соблюдении требований

Устройство соответствует части 15 правил Федеральной комиссии связи США. Эксплуатировать устройство необходимо с учетом следующих двух условий:

1. данное устройство не должно создавать неблагоприятные помехи;
2. данное устройство должно быть устойчиво к любым помехам, включая помехи, которые могут препятствовать его нормальной эксплуатации.

Правила Федеральной комиссии связи США

Данное оборудование было протестировано и признано соответствующим ограничениям для цифровых устройств класса В в соответствии с частью 15 Правил Федеральной комиссии связи США. Данные ограничения предназначены для обеспечения разумной защиты от неблагоприятных помех в жилых помещениях. Данное оборудование генерирует, использует и может излучать радиочастотную энергию. При несоблюдении инструкций по установке и эксплуатации оно может вызывать вредные помехи для радиосвязи.

Тем не менее, не существует никаких гарантий, что помехи не возникнут у конкретной установки. Если данное оборудование вызывает помехи для радио- или телевизионных приемников, что можно легко определить, включив и выключив оборудование, вы можете попытаться устранить помехи перечисленными ниже способами.

- Перенаправьте или переместите приемную антенну.
- Увеличьте расстояние между оборудованием и приемником.
- Подключите оборудование к розетке, отличной от той, к которой подключен приемник.
- Обратитесь за помощью к дилеру или квалифицированному технику по теле- и радиооборудованию.

Заявление о радиационном воздействии согласно требованиям Федеральной комиссии связи США:

Данное оборудование соответствует ограничениям Федеральной комиссии связи США на радиационное воздействие, установленное для неконтролируемой среды.

Этот передатчик не должен находиться рядом с другой антенной или передатчиком или работать совместно с ними.

Осторожно! Внесение изменений или модификаций, явным образом не одобренных стороной, несущей ответственность за соответствие стандартам, может лишить пользователя права на эксплуатацию оборудования.

Канада:

Это устройство включает передатчик/приемник, который не требует лицензирования и отвечает требованиям соответствующих стандартов RSS Департамента инноваций, науки и экономического развития Канады. Эксплуатировать устройство необходимо с учетом следующих двух условий: (1) Данное устройство не должно создавать неблагоприятные помехи. (2) данное устройство должно выдерживать все помехи, включая те, которые могут вызывать сбои в его работе. CAN ICES(B)/NMB(B)

Заявление IC о радиационном воздействии:

Данное оборудование соответствует ограничениям Канады на радиационное воздействие, установленное для неконтролируемой среды.

Этот передатчик не должен находиться рядом с другой антенной или передатчиком или работать совместно с ними.

8 Товарные знаки

Bluetooth

Словесный товарный знак и логотипы Bluetooth® являются собственностью компании Bluetooth SIG, Inc. и любое использование таких знаков компанией MMD Hong Kong Holding Limited регламентируется лицензией. Иные товарные знаки и торговые наименования принадлежат соответствующим владельцам.

Siri

Siri является товарным знаком компании Apple Inc., зарегистрированным в США и других странах.

Google

Google и Google Play являются товарными знаками компании Google LLC.

9 Ответы на часто задаваемые вопросы

Наушники Bluetooth не включаются.

Низкий уровень заряда аккумулятора. Зарядите наушники.

Я не могу выполнить сопряжение наушников Bluetooth с устройством Bluetooth.

Функция Bluetooth отключена. Включите функцию Bluetooth на устройстве Bluetooth и включите устройство Bluetooth перед включением наушников.

Функция сопряжения не работает.

- Поместите оба наушника в зарядный футляр.
- Убедитесь, что функция Bluetooth отключена на всех ранее подключенных устройствах Bluetooth.
- На устройстве Bluetooth удалите «Philips TAT3509» из списка устройств Bluetooth.
- Выполните сопряжение наушников (см. раздел «Сопряжение наушников с устройством Bluetooth в первый раз» на стр. 8).

Устройство Bluetooth не может найти наушники.

- Возможно, наушники подключены к ранее сопряженному устройству. Отмените подключение для устройства или переместите его за пределы радиуса действия.

- Возможно, сопряжение было сброшено или наушники уже сопряжены с другим устройством. Выполните повторное сопряжение наушников с устройством Bluetooth, как описано в руководстве пользователя. (см. «Сопряжение наушников с устройством Bluetooth в первый раз» стр. 8).

Наушники Bluetooth подключены к мобильному телефону, который поддерживает режим стерео, но музыка воспроизводится только в динамике мобильного телефона.

См. руководство пользователя мобильного телефона. Выберите опцию прослушивания музыки через наушники.

Низкое качество звука, и слышен потрескивающий шум.

- Устройство Bluetooth находится вне радиуса действия. Уменьшите расстояние между наушниками и устройством Bluetooth или устранили препятствия между ними.
- Зарядите наушники.

Низкое качество звука при потоковой передаче с мобильного телефона, крайне низкая скорость потоковой передачи или сбой потоковой передачи.

Убедитесь, что мобильный телефон поддерживает не только (моно) HFP, но и A2DP, а также совместим с BT4.0x (или выше) (см. раздел «Технические данные» на стр. 13).

Регулярно очищайте наушники.

- Регулярно очищайте наушники, особенно звукопроводы и отверстия для микрофона, с помощью чистой влажной ткани и не допускайте скопления таких веществ, как пот или ушная сера.

- Если в звукопроводах, вентиляционных отверстиях или отверстиях для микрофона останутся капли пота или воды, у наушников временно снизится уровень громкости или полностью пропадет звук. Это не является неисправностью. Тщательно высушите наушники с помощью мягкой влажной ткани. Альтернативный способ: снимите амбушюры, направьте звукопроводы вниз и аккуратно постучите по наушникам примерно пять раз сухой тканью или подобным материалом, чтобы удалить скопившуюся внутри воду.
- Перед зарядкой и использованием наушники должны полностью высохнуть. Не используйте одноразовые спиртовые салфетки и другие подобные средства для очистки.

Регулярно заряжайте наушники.

Если наушники не используются в течение длительного времени, аккумуляторная батарея начнет разряжаться. Чтобы избежать этого, полностью заряжайте аккумулятор не реже одного раза в три месяца.



2024 © MMD Hong Kong Holding Limited.

Все права защищены.

Возможны изменения технических характеристик без предварительного уведомления. Philips и эмблема Philips являются зарегистрированными товарными знаками компании Koninklijke Philips N.V. и используются по лицензии. Это устройство изготовлено и продается под ответственность компании MMD Hong Kong Holding Limited или одного из ее ассоциированных предприятий, и компания MMD Hong Kong Holding Limited является гарантирующей стороной в отношении этого устройства. Все остальные названия компаний и устройств могут быть товарными знаками соответствующих компаний, с которыми они связаны.

